

'99. 2. 8.
議會業務報告

'99主要業務推進計劃

市民生活支援局

目 次

I. 基本現況

- 機構 及 定員
- 一般現況

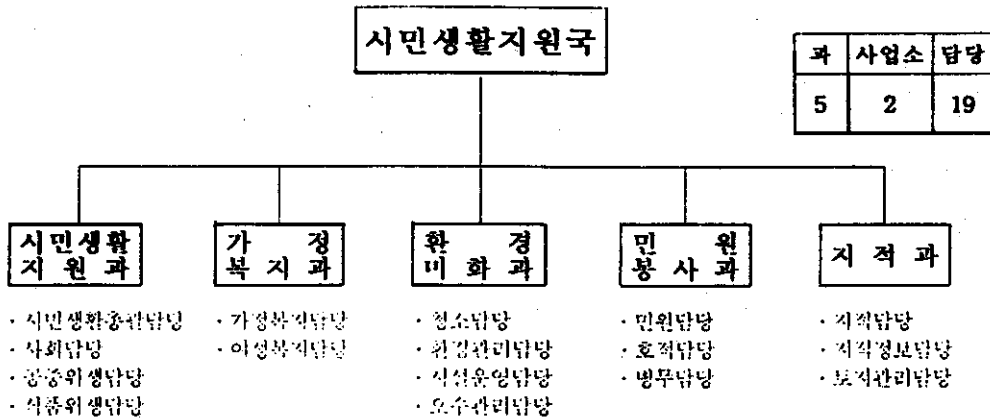
II. 主要業務計劃

- 市民生活支援課 所管
- 家庭福祉課 所管
- 環境美化課 所管
- 民願奉仕課 所管
- 地 籍 課 所管
- 衛生環境事業所 所管
- 女性會館 所管

I. 基 本 現 況

□ 機 構 및 定員

○ 機 構



○ 定 員

구 분	개	인 반 직							별정	기능	비고 한정비
		소 계	4급	5급	6급	7급	8급	9급			
계	130	83	1	7	18	33	19	5	8	39	△3
시민생활지원과	24	19	1	1	4	6	6	1	3	2	
가정복지과	9	6		1	2	2	1		2	1	
환경미화과	43	18		1	4	9	3	1		25	
민원봉사과	15	13		1	3	4	4	1		2	
지 적 과	23	20		1	3	10	4	2		3	
위생환경사업소	11	6		1	2	2	1			5	△3
여성회관	5	1		1					3	1	

□ 일반현황

○ 생활보호대상자(한시포함)	2,730가구	5,985명
○ 등록장애인		3,201명
○ 사회복지시설		
· 장애인 수용보호 시설		4개시설
· 사회복지관		1개소
· 등록경로당		459개소
· 보육시설		96개소
· 매·화정시설		4개소
○ 공중 및 식품위생업소		6,397개업소
○ 65세이상 노인	17,975명(남 6,866 여 11,109)	
○ 쓰레기 발생 및 처리(톤/일)		
· 쓰레기 발생	221(집142, 재활용79)	
· 쓰레기 처리	221(매립134.5, 소각7.5, 재활용79)	
○ 인구('98. 12. 31현재)	218,847명(남 110,497, 여 108,350)	
※ '97. 12. 31대비 1,356명 증가		
○ 외국인 등록	583명(남 315, 여 268)	
(중국 145, 대만 129, 필리핀 56, 일본 55, 기타 198)		
○ 공해배출시설		637개소
○ 지적공부 등록	면적 983.97km ² , 지번수(필) 278,350	
○ 부동산중개업소	112개소(중개사 32, 중개인 80)	

Ⅱ. 主要業務計劃

1. 시민생활환경 불편해소
2. 저소득주민 생활안정
3. 장애인 복지증진
4. 위생업소 및 시민건강위해식품 관리
5. 노인복지
6. 보육시설 지원
7. 여성복지
8. 아동복지
9. 쓰레기 감량 및 재활용
10. 광역위생매립장 운영관리
11. 환경오염 예방활동강화
12. 수질오염 예방대책
13. 한강수계 상수원 수질개선대책
14. 오수 및 축산폐수 관리강화
15. 친절하고 신뢰받는 민원행정구현
16. 간부공무원 민원실 방문 민원상담 추진
17. 호적업무 전산화 추진
18. 무호적자 취적지원
19. 지적(임야)약도 행정 통·리 비치
20. 지적민원 현장처리제 운영
21. '99개별공시지가 조사·결정
22. 건축물대장 전산화 추진
23. 분뇨처리장 운영
24. 여성회관 운영

1. 市民生活環境 不便解消

- 시민생활환경 불편해소를 통해 주민결으로 다가서는 적극적이며 친근한 행정 실천

□ 추진계획

- 현장확인 순찰 파악체계 구축
 - 시민기초생활 환경순찰반 운영 시 및 읍면동 연중
 - 시민생활환경 기동순찰대 운영(공공근로사업) 4명 6개월
- 인지 및 신고된 사항 조치
 - 간단하게 정비 또는 처리가능사항 현장 즉시 조치
 - 기타 신고사항 관련부서 통보 즉시 조치
- 인지, 신고접수처리상황 자체 평가 매분기

2. 低所得住民 生活安定

【총 2,730가구 5,985명】

○ 거택(생계)보호	1,383가구	2,253명
○ 자활(한시)보호	1,347가구	3,732명

□ 추진계획

- 생활보호대상자 기본생계보호 2,730가구 5,985명 4,822백만원
- 저소득주민 의료보호 3,129가구 6,786명 3,732백만원
- 저소득주민 생활안정기금 용자지원 12회 70가구 700백만원
- 충주종합사회복지관 운영비(재가복지봉사센터 포함)지원 140백만원
- 취로구호사업 25개 사업장 1,346명 560백만원
- '99공공근로사업(복지대상자 조사 및 D/B구축) 8명 6개월 30백만원

3. 障 碍 人 福 祉 增 進

- | | |
|---|--------|
| ○ 등록장애인 | 3,201명 |
| (지체 2,103, 시각 300, 청각·언어 334, 정신지체 464) | |
| ○ 시설보호장애인 | 427명 |
| (송덕재활원 97, 성심맹아원 80, 성심농아재활원 150, 나눔의집 100) | |

□ 추진계획

- | | | |
|--------------------------|---------|----------|
| ○ 저소득장애인 생계보호 | 295명 | 159백만원 |
| ○ 저소득장애인 보장구 무료교부 | 10명 | 6백만원 |
| ○ 장애인 복지시설지원(생계보호, 시설운영) | 4개소 | 2,177백만원 |
| ○ 장애인 보호작업장 운영 | 3개소 46명 | 14백만원 |
| ○ 복지기금 출연 | | 30백만원 |
| ○ 장애인 교통봉사차량 지원 | 1대 | 12백만원 |

4. 衛 生 業 所 및 市 民 健 康 危 害 食 品 管 理

【총 6,397개소】

- | | |
|-------------------------------------|---------|
| ○ 공중위생업소(숙박,목욕,아·미용,세탁등) | 1,006개소 |
| ○ 식품위생업소(일반,휴게,단란,유흥,집단급식소,제조,가공업등) | 5,391개소 |

□ 추진계획

- | | | |
|---------------------------|----------|--------|
| ○ 퇴폐·변태 및 청소년 유해우려업소 단속 | | 연중 |
| · 상설기동반 운영, 유관기관 합동단속 | | |
| ○ 국민다소비식품 수거검사 | 180건 | 수시 |
| ○ 공중이용시설 환경지도 | 23개소 | 반기1회 |
| ○ 좋은식단재 운영지도 | 1,877개업소 | 연중 |
| ○ 위생접객업소 시설개선 및 현대화 추진 | 15개소 | 230백만원 |
| · 식품진흥기금 융자지원 : 업소당 20백만원 | | |

5. 老人福祉

- | | |
|--------------|------------------------------|
| ○ 노인수 | 17,975명(남 6,866명, 여 11,109명) |
| ※ 전체인구의 8.2% | |
| ○ 경로당 | 459개소(회원 12,872명) |

□ 추진계획

- | | | |
|--------------------|---------|----------|
| ○ 노인교통수당 지원 | 17,975명 | 1,294백만원 |
| ○ 경로연금 지원 | 3,858명 | 1,212백만원 |
| ○ 경로행사 추진 | 25읍면동 | 20백만원 |
| ○ 경로당 운영비 및 난방비 지원 | 459개소 | 329백만원 |
| ○ 노인복지기금 충주시출연금 | 1회 | 160백만원 |
| ○ 무료경로식당 운영 | 1개소 | 25백만원 |
| ○ 지역노인봉사대 운영 | 153개조 | 146백만원 |

6. 保育施設 支援

【총 96개소 4,842명】

- | | | |
|----------|------|--------|
| ○ 공립보육시설 | 5개소 | 385명 |
| ○ 민간보육시설 | 47개소 | 3,756명 |
| ○ 가정보육시설 | 44개소 | 701명 |

□ 추진계획

- | | | |
|---------------|------|----------|
| ○ 보육시설 운영비 지원 | 57개소 | 2,195백만원 |
| ○ 보육시설 개보수 | 1개소 | 19백만원 |
| ○ 보육시설 운영 관리 | 96개소 | |

7. 女 性 福 祉

○ 모자가정	296세대	839명
○ 부자가정	37세대	106명

□ 추진계획

○ 저소득편모부자가정 보호		
· 학자금 및 양육비 지원	174명	56백만원
○ 자원봉사센터 운영	300명	74백만원
○ 동거부부 합동결혼식	1회(3월)	15쌍
○ 여성단체 지도육성		14단체
○ 푸드뱅크 운영	1개소	연중

8. 兒 童 福 祉

○ 소년소녀가장	49세대	73명
○ 결함가정자녀	19세대	35명

□ 추진계획

○ 어린이날 기념행사(충주체육관)		5,000명
○ 모범어린이 및 아동복지유공자 표창		40명
○ 소년소녀 가장세대 보호비지원	73명	60백만원
○ 결함가정 자녀세대 보호비지원	35명	66백만원

9. 쓰레기減量 및 再活用

- 발생량 : 1일 221톤
- 처 리 : 매립 134.5톤, 소각 7.5톤, 재활용 79톤

□ 추진계획

- 종량제규격봉투의 차질없는 공급 3백만매 108백만원
- 재활용품, 대형폐기물 수거·처리 차량 2대 인력 5명
- 쓰레기불법투기 지도단속 강화 단속반 2개반 4명
- 음식물쓰레기 줄이기 및 분리수거 연중
- 각종 홍보매체를 통한 지속적인 주민 홍보 연중

10. 廣域衛生埋立場 運營管理

- 위 치 : 이류면 두정리 산 49 - 1번지
- 매립면적 : 31,200㎡(매립용량 - 601천㎡)
- 공사기간 : '97. 6. 25 - '98. 11. 19
- 사 업 비 : 11,511백만원(국비 3,225 지방비 8,286)

□ 추진계획

- 동절기 시설점검 '99. 1월 - 2월
- 폐기물매립시설 사용개시 신고 '99. 2월말
- 폐기물 매립개시 '99. 3월

※시설물 수시점검을 통한 완벽한 운영도모

13. 漢江水系 上水源 水質改善 對策

【수계26km 양안 500m】

- | | |
|---------|----------------|
| ○ 해당 지역 | 5개 면 17리 25 마을 |
| ○ 수변구역 | 양성 단암리 ~ 조정지댐 |

□ 추진계획

- | | |
|---|-------|
| ○ 수변구역 기초자료조사 실시 | 1~2월중 |
| · 편입용지 및 가구, 인구, 주택현황 등 | |
| · 수변구역제외대상 | |
| (상수원보호구역, 개발제한구역, 군사시설보호구역, 도시및준도시지역중 기존 취락지구등) | |
| ○ 수변구역 예정지 현지조사 | 3~4월중 |
| ○ 수변구역 지정(안) 작성 | 5월중 |
| ○ 환경부 수변구역 지정·고시 | 8월중 |

14. 汚水 및 畜産廢水 管理 強化

【 총 10,902개소 】

- | | |
|-------------|-----------------------------|
| ○ 오수 처리시설 | 10,703개소(오수 498, 단독 10,205) |
| ○ 축산폐수 배출시설 | 199개소(허가 50, 신고 141, 간이 8) |

□ 추진계획

- | | |
|------------------------------|--------|
| ○ 수질오염방지를 위한 지도·점검 | 년 1~4회 |
| ○ 환경오염도 감사의뢰 | 200개소 |
| ○ 오수처리시설 내부청소 안내(독촉) | 월2회 |
| ○ 기술관리인 교육 | 32명 |
| ○ 오수 및 축산폐수 배출시설 설치허가(신고) 촉구 | 256개소 |

15. 親切하고 信賴받는 民願行政具現

□ 추진 계획

- 장애인민원대행제 확대운영 장애인 3,201명
- 민원배달봉사대 운영 39명
- 이동민원실 운영 4회(3,5,7,9월) 1,600천원
- 주민등록일제정리 2회(4,9월)
- 각종 민원서류 발급(여권,주민등록,호적,FAX민원등) 년평균 40,000여건
- 행정사 지도관리 11개소
- 민원인편의 시책 추진
 - 토요일일근무, 민원인후견인제 운영으로 민원1회방문처리 지원
 - 민원인 만족도 설문조사 실시 및 민원심부름센터 38개소 운영
 - 각종 민원서류 발급시 신속 처리, 민원인 대기시간 최대한 단축
- 병무행정 내실 추진
 - 징병검사, 현역병입영, 병력동원훈련, 공익근무요원관리 등

16. 幹部公務員 民願室訪問 民願相談 推進

□ 추진 계획

- 대 상 : 부시장, 국장, 담당관, 과장
- 상담일시
 - 부시장 : 매월 첫째주 월요일
 - 국 장 : 매월 첫째주 제외 매주 월요일
 - 담당관,과장 : 매주 수,목,금요일 윤번제로 근무
- 근무시간 및 임무
 - 매일 13:00 ~ 16:00까지 근무
 - 주민의 고충민원 상담 해결 및 친절한 공무원 이미지 제고

17. 戶籍業務 電算化 推進

□ 추진계획

- 기 간 : '99.3월~2000.12월까지(세부계획은 행정자치부에서 검토중)
- 전산입력건수 565천건
- 투입인력 30명
- 사업비 283백만원('99당초예산 168백만원)
 - ※ 재원별 : 국비 50%, 도비 10%, 시비 40%
- 기대효과
 - 신속 정확한 호적민원처리로 민원봉사 질적향상 도모
 - 각종자료작성 및 검색 용이
 - 호적자료보존 및 정확하고 깨끗한 호적편제관리

18. 無戶籍者 就籍 支援

□ 추진계획

- 기 간 : '99. 1. 5 ~ 6. 30(6개월)
- 내 용
 - 읍면동별로 관내 거주하는 주민 및 보육원, 고아원, 장애인수용 시설등을 대상으로 직접방문, 무호적자를 일제 조사 무호적자에 대한 신고접수 및 취적 지원
 - 시분청과 읍면동에서 사안 종결시까지 구비서류 작성 및 취적 업무 대행 처리

19. 地籍(林野)略圖 行政 統・里 備置

○ 업 무 량	708매
○ 추진기간	'99. 3 ~ 6월
○ 소요예산	4,548천원

□ 추진계획

- 개별공시지가 도면 이동사항 조사 정리
- 개별공시지가 도면 복사제작
- 약도 행정 통·리별로 1매씩 배부
- 행정 통·리장 약도 관리자로 지정
- 주민들이 공동 활용할 수 있도록 홍보 및 공개

20. 地籍民願現場處理制 運營

○ 업 무 량	13회	1,400필
○ 추진기간	'99. 2 ~ 11월	

□ 추진계획

- 현장처리반 구성 : 지적과장 외 4명
- 지적, 건축물, 개별공시지가 관련 민원상담 및 접수처리
- 읍·면 단위로 순회 운영
- 장날 등 주민이 이용하기 편리한 장소 선정
- 충북도와 합동 운영 : 2회
- 마을앰프, 반회보, 대중매체를 통한 지속적 홍보

21. '99個別公示地價 調査・決定

○ 업 무 량	191,000필 (표준지 3,614필)
○ 추진기간	'99. 1 ~ 12월
○ 소요예산	302백만원 (국비 128백만원)

□ 추진계획

○ 토지특성조사(19개항목)	'99. 1. 3 ~ 2. 20
○ 지가산정 및 산정지가 검증	'99. 2. 22 ~ 4. 30
○ 지가열람 및 의견제출	'99. 5. 1 ~ 5. 20
○ 의견제출검증 및 위원회심의	'99. 5. 15 ~ 6. 10
○ 지가결정 공고	'99. 6. 30
○ 이의신청후 검증 및 위원회심의	'99. 7. 1 ~ 8. 28
○ 지가도면 토지이동사항 정리	'99. 9. 1 ~ 12. 31

22. 建築物臺帳 電算化 推進

○ 업 무 량	75,661건
○ 추진기간	'99. 4월 ~ '99. 12월
○ 소요예산	237백만원(국비)

□ 추진계획

○ 정보화 근로사업의 일환으로 추진	
○ 행정자치부에서 주관사업자 선정	'99. 3월
○ 실업인력모집 및 교육 실시	'99. 3월
○ 작업장(40평), 사무용집기, PC 확보	
○ 건축물대장 전산입력 및 D/B 구축	
○ 업무감독 및 성과검사	

23. 糞尿處理場 運營

- 처리용량 : 200kl/일
- 처리방식 : 호기성 소화 및 연계처리 방식
- 투입방법 : 분뇨 및 정화조 혼합처리

□ 분뇨처리계획

- 분뇨처리 60,000톤(200톤/일)
 - 총 주 56,000톤
 - 음 성 4,000톤
- 사용료징수 및 부담금징수 목표액 179백만원
 - 총주사용료(1,100원/톤) 62백만원
 - 음성사용료(29,310원/톤) 117백만원

□ 주요시설정비계획

117백만원

- 기계시설 32백만원
 - 처리수이송펌프및부로아정비 5대 14백만원
 - 협잡물처리기유지관리 2대 16백만원
 - 모터 · 긴급수선및정비 5대 2백만원
- 전기시설 13백만원
 - 발전기컨트롤박스교체및보수공사 1식 2백만원
 - 변전실변성기및변압기교체공사 1식 11백만원
- 부대시설 72백만원
 - 협잡물처리실바닥배수로개선 3백만원
 - 분뇨조및저류조시설개선비 49백만원
 - 진입로개설 20백만원

□ 깨끗하고 쾌적한 주변환경 조성

1백만원

- 진입로 꽃 사과나무 관리(제방0.84km < 170주)

24. 女性會館 運營

- 여성의 사회참여 확대
- 지방자치단체 경영수익 증대

□ 여성 사회교육	9과목	460명	14백만원 (연인원 8,640명)
○ 수강생 작품전시회	1회	7과목	170명
○ 중고품재활용센타			6개월

□ 여성의식향상 프로그램운영

○ 교육수강생 문화관광지 답사 및 지역특산물 생산업체 견학	4회	200명
○ 청소년기 부모교육	1회	100명
○ 가정관리원지도교육	1회	150명
○ 여성의식 함양교육	4회	800명
○ 성평등의식향상교육		연중
○ 방학특강프로그램운영	7과목	200명
○ 교육생 교양교육 및 VTR영상교육		12회

□ 지역주민편의증진사업

○ 경영수익증대		390백만원
· 예식장운영	200건	339백만원
· 교육 및 회의실 대관	500건	5백만원
· 일반행사운영	30건	46백만원

□ 여성·아동 상담사업

○ 일반 및 요보호여성 상담(여성1366)		700명
○ 아동상담		160명
○ 성폭력예방 및 아동정서 순화교육	49회	4,060명