

# 문 화 복 지 국

- 주민 지원 과
- 사회 복지 과
- 문화 체육 과
- 관 광 과
- 환 경 과
- 장묘 시설 관리 소
- 여성 문화 회 관
- 시립 도서관
- 공공 시설 관리 소
- 체육 시설 관리 소
- 박 물 관
- 세계조정선수권대회조직위원회

## <사회복지과>

1. 노인생활안정지원 .....	179
2. 경로복지서비스 추진 .....	180
3. 노인복지관 운영 .....	181
4. 여성복지증진 .....	182
5. 다문화가족지원센터 운영 .....	183
6. 영·유아 보육지원사업 .....	184
7. 장애인 생활안정 및 권익증진 .....	185
8. 장애인 복지시설 운영 .....	186
9. 아동의 건전한 성장환경 조성 .....	187
10. 청소년 보호 및 육성 .....	188
11. 사회복지시설 기능보강사업 .....	189
12. 저소득 아동의 꿈과 희망 드림스타트 .....	190

## <문화체육과>

1. 문화예술 진흥 .....	191
2. 제40회 우륵문화제 .....	192
3. 문화재 지정 및 전승 지원 .....	193
4. 문화재 보수 및 정비 .....	194
5. 체육진흥 .....	195

6. 공공체육시설 확충 .....	196
7. 문화회관 운영 .....	197
8. 탄금호 조정경기장 조성 .....	198

## <관 광 과>

1. 탄금호를 배경으로 한□□충주 명품 관광지□□조성 .....	19
2. □□2010 대충청방문의 해□□ 맞이 충주관광 활성화사업 추진 .....	23
3. 제9회 충주호사랑 호수축제 .....	204
4. 2010 충주세계무술축제 .....	205
5. UNESCO 국제기구 설립 추진 .....	206
6. 2010 대한민국 온천대축제 .....	207
7. 관광지 기반시설 설치 및 관리 .....	208
8. 수안보 온천수 관리 .....	209

## <환 경 과>

1. 건강하고 생명력 있는 생태도시 조성 .....	210
2. 야생동·식물 보호 관리 .....	211
3. 능암늪지 생태공원 조성사업 .....	212
4. 환경시설(봉방뜰) 개선사업 추진 .....	213
5. 배출시설 사업장 관리 .....	214

## **<공공시설관리소>**

1. 공공시설관리소 운영 활성화 .....	230
2. 주요시설물 보수 및 유지관리 .....	231
3. 국민체육센터 효율적 운영 및 안전지도관리 .....	232
4. 공공시설관리소 주변 토종꽃 동산 조성 .....	233

## **<체육시설관리소>**

1. 체육시설 운영 활성화 .....	234
2. 체육시설 보수 및 유지관리 .....	235

## **<박 물 관>**

1. 박물관 전통 문화학교 운영 .....	236
2. 어린이 박물관 문화학교 운영 .....	237

## **<2013충주세계조정선수권대회조직위원회>**

1. 대회개요 및 지표 .....	241
2. 일반현황 .....	242
3. 주요업무 추진계획 .....	244

6. 깨끗하고 쾌적한 도시환경 조성 .....	215
7. 재활용 폐기물의 효율적 관리 .....	216
8. 클린에너지파크 조성사업 .....	217
9. 깨·아·충 운동 재정립 추진 .....	218

## **<장묘시설관리소>**

1. 선진 장묘문화 공간 조성 .....	219
2. 시설물 정비 및 편의시설 설치 .....	220

## **<여성문화회관>**

1. 사회교육사업 운영 .....	222
2. 여성인력개발사업 .....	223
3. 수강생 자원봉사의 날 운영 .....	224

## **<시립도서관>**

1. 보유장서 확충 .....	225
2. 도서관 이용환경 개선 .....	226
3. 문화프로그램 활성화 .....	227
4. 자원봉사 운영 활성화 .....	228
5. 다문화도서 코너 운영 .....	229

# 목 차

## □ 일반 현황

○ 기구 및 정·현원 .....	160
○ 기본현황 .....	161

## □ 주요업무계획

### <주민지원과>

1. 충주시 지역사회복지계획 수립 .....	167
2. 국가보훈대상자 예우 및 선양사업 .....	168
3. 주민서비스 민관협력 네트워크 활성화 .....	169
4. 지역사회서비스 혁신 사업 .....	170
5. 긴급복지 지원사업 .....	171
6. 자원봉사센터 활성화 추진 .....	172
7. 복지통합 조사관리 .....	173
8. 저소득층 생활안정 도모 .....	174
9. 저소득 주민 자활지원 .....	175
10. 취업알선 및 자활기반 구축 .....	176
11. 2010 희망근로 프로젝트 추진 .....	177
12. 실질적인 인구 늘리기 .....	178

# 일 반 현 황

## □ 기구 및 정·현원

### ○ 기 구

#### 문화복지국

(5과 6사업소 37담당)

주민지원과	사회복지과	문화체육과	관광과	환경과
<ul style="list-style-type: none"> <li>· 총괄기획담당</li> <li>· 복지지원담당</li> <li>· 통합조사관리담당</li> <li>· 생활보장담당</li> <li>· 자활고용담당</li> <li>· 인구대책담당</li> </ul>	<ul style="list-style-type: none"> <li>· 경로복지담당</li> <li>· 여성복지담당</li> <li>· 재활복지담당</li> <li>· 아동청소년담당</li> <li>· 복지시설지원담당</li> <li>· 드림스타트담당</li> </ul>	<ul style="list-style-type: none"> <li>· 문화예술담당</li> <li>· 문화재담당</li> <li>· 체육진흥담당</li> <li>· 체육시설담당</li> <li>· 문화회관담당</li> </ul>	<ul style="list-style-type: none"> <li>· 관광기획담당</li> <li>· 관광진흥담당</li> <li>· 관광개발담당</li> <li>· 관광시설담당</li> <li>· 수안보개발담당</li> </ul>	<ul style="list-style-type: none"> <li>· 환경정책담당</li> <li>· 환경보전담당</li> <li>· 청소담당</li> <li>· 환경시설담당</li> <li>· 국토청결담당</li> </ul>

#### 사업소

- 장묘시설관리소
- 공공시설관리소
- 여성문화회관
- 체육시설관리소
- 시립도서관
- 박물관

### ○ 정 · 현원

부서별		총계		일반직 및 연구직																기능		청경	
				소계		4급		5급		6급		7급		8급		9급		학예					
		정원	현원	정원	현원	정원	현원	정원	현원	정원	현원	정원	현원	정원	현원	정원	현원	정원	현원	정원	현원	정원	현원
합 계		217	218	153	151	1	1	11	11	44	44	44	55	36	22	13	14	4	4	39	42	25	25
본청	소 계	144	145	115	115	1	1	5	5	35	35	38	46	26	18	9	9	1	1	22	23	7	7
	주민지원과	27	31	27	31	1	1	1	1	7	7	7	13	6	5	5	4	-	-	-	-	-	-
	사회복지과	23	23	23	23	-	-	1	1	7	7	8	11	6	2	1	2	-	-	-	-	-	-
	문화체육과	30	27	22	19	-	-	1	1	8	7	9	7	2	2	1	1	1	1	4	4	4	4
	관 광 과	25	25	22	21	-	-	1	1	6	7	6	8	8	4	1	1	-	-	1	2	2	2
	환 경 과	39	39	21	21	-	-	1	1	7	7	8	7	4	5	1	1	-	-	17	17	1	1
사업소	소 계	73	73	38	36	-	-	6	6	9	9	6	9	10	4	4	5	3	3	17	19	18	18
	장묘시설관리소	13	13	5	3	-	-	1	1	1	1	1	1	-	1	-	-	-	5	7	3	3	
	여성문화회관	5	5	4	4	-	-	1	1	1	1	-	2	1	-	1	-	-	1	1	-	-	
	도서관	18	18	12	12	-	-	1	1	2	2	2	4	5	2	2	3	-	3	3	3	3	
	공공시설관리소	11	11	6	6	-	-	1	1	2	2	2	2	1	-	1	-	-	2	2	3	3	
	체육시설관리소	14	14	5	5	-	-	1	1	2	2	-	1	2	-	1	-	-	5	5	4	4	
	박 물 관	12	12	6	6	-	-	1	1	1	1	1	-	1	-	3	3	1	1	5	5		

## □ 기본현황

### ○ 기초생활보장 및 수급자

계		일반수급자		특례수급자		시 설 수급자
가 구	가구원수	가 구	가구원수	가 구	가구원수	
4,770	8,318	4,621	7,744	149	236	338

### ○ 의료급여대상자

계		기초생활보장		국가유공자		입양, 행려 시설 등 기타	
가구	가구원수	가구	가구원수	가구	가구원수	가구	가구원수
5,455	8,928	4,621	7,744	337	645	497	539

### ○ 국가 보훈대상자

계	상이군경	전몰군경 유 족	전몰군경 미 망 인	무공수훈	해외참전	6.25참전	광복회	특수임무
3,222명	502	235	216	414	800	930	25	100

### ○ 독립유공자

계	훈 · 포장 유형					비 고
	독립장	애국장	애족장	대통령 표창	기 타	
41	6	10	12	11	2	19가구 (의료비지원)

### ○ 현충시설

계	지 정(17)					비지정(3)		비 고
	독립운동(3)		국가수호(14)			국가수호(3)		
	유적비	추모비	현충탑	기념비	기념관	추모탑	기념비	
20개소	2	1	6	7	1	1	2	



## ○ 지정 관광지

구 분	위 치	면적(m <sup>2</sup> )	지정일자	사업주체
계	5개소	1,785,734		
UN평화공원관광지	금릉동 586-7일원	262,000	'89.11.25	충주시
능암온천관광지	양성 능암리 산14일원	199,210	'89.12.14	(주)능암온천
충은온천관광지	양성 돈산·조천리 일원	224,825	'89.12.14	(주)삼립개발
돈산온천관광지	양성 돈산리 4-2일원	876,556	'95. 7.28	(주)돈산개발
충주호체험관광지	가금 탑평리 53-1일원	223,143	'04. 8.13	충주시

## ○ 특구지정

구 분	위 치	면적(km <sup>2</sup> )	지정일자	비고
수안보온천 관 광 특 구	수안보 온천 · 안보리 일부	9.22	'97. 1.18	문광부
충주중원역사 문화레포츠특구	탄금호 및 UN평화공원 일원	4.694	'08. 4.25	지경부

## ○ 관광관련 시설업체

관 광 숙 박 업			일반유원 시 설 업	관 광 편의시설업		관 광 여 행 업		
호 텔		콘도		관 광 유 흥	관 광	국내	국외	일반
관 광	가족			음 식 점	식 당 업			
6	1	5	1 (코타)	1	3	23	20	1

## ○ 환경단속 및 방제장비

지도점검 차 량	지 도 점 검 장 비					방 제 장 비		
	매 연 측정기	CO/HC 측정기	소 음 측정기	PH 측정기	비디오 카메라	흡착포	흡착물	유화제
1대	1대	1대	3대	2대	1대	17BOX	60/M	1,224 ℓ

## ○ 지정문화재

총계	국 가 지 정 (23)						충청북도 지정 (71)				
	국보	보물	중요 무형 문화재	사적	명승	중요 민속 자료	도 유형 문화재	도 무형 문화재	도 기념물	도 민속 자료	문화재 자 료
94	3	10	1	5	2	2	39	3	16	-	13

## ○ 극장 및 출판사

계	극 장			출판·인쇄		
	소계	대	소	소계	출판사	인쇄소
103	1	1		102	53	49

## ○ 음반·비디오물 업소

계	비디오감상실	PC방	게임장	노래연습장
252	4	103	8	137

## ○ 체육시설

구분	계	체육시설	체육공원	동네체육시설	비 고
공공	40	15	4	21	

구분	계	체 육 도 장	수 영 장	무 도 학 원	당 구 장	체 력 단 련 장	골 프 연 습 장	썰 매 장	종합 체 육 시 설 업
신고	268	55	2	2	159	23	25	1	1

구분	계	골프장	스키장	비 고
등록	7	6	1	

## ○ 노인 인구

계	남	여	비 고
29,623	11,992(40.5%)	17,631(59.5%)	※전체인구의 14% (경로당 508)

## ○ 한부모가족

구 분	계	모자가정	부자가정	비 고
세 대 수	507	368	139	
인 원 수	1,292	936	356	

## ○ 등록 장애인

계	지 체	시 각	청각·언어	정신지체, 자폐 등
12,607	6,637	1,348	1,644	2,978

## ○ 요보호 아동

구 분	계	소년소녀가장	결함가정자녀	위탁아동
세 대 수	82	12	21	49
인 원 수	112	15	30	67

## ○ 사회복지 시설

구 분	계	노인복지시설	재활복지시설	아동 및 기타
개 소 수	85	38	17	35
정 원 수	2,438	1,342	996	835

## ○ 보육시설

구 분	계	공립시설	법인시설	민간보육
개 소 수	126	9	19	98
인 원 수	5,492	504	1,401	3,587

## ○ 공해배출 시설

종별 \ 분야	계	대 기	수 질	소음	진동
계	687	204	287	144	52
1 종	1	1	-		
2 종	5	5	-		
3 종	23	16	7		
4 종	85	71	14		
5 종	377	111	266		
기 타	196			144	52

## ○ 비산먼지 발생사업장

계	건 설 업	비금속물질 채취가공업	시멘트관련 제품제조업	기 타
210	133	38	27	12

## ○ 수질오염원 설치(신고)

계	수조식육상 양식어업시설	골프장	운수장비 폐차시설	농축산물 가공시설	사 진 처리시설	폐차장
204	33	8	40	25	93	5

## ○ 토양오염 유발시설 · 유독물 · 폐기물 사업장

계	토양오염 유발시설				유독물 사업장	폐기물	비고
	소계	주유소	산업시설	기타 (난방시설등)			
502	200	144	22	34	21	281	

# 국가보훈대상자 예우 및 선양사업

- 보훈대상자의 공훈을 기리고 시민들의 애국심을 고취하기 위한 다양한 예우시책과 공훈선양 사업을 추진하고자 함

## □ 사업개요 (795백만원)

- 보훈단체 운영 지원 : 8개 단체 / 125백만원
- 현충일 행사 및 보훈사업 지원 : 79백만원
- 국가 보훈대상자 사회적 예우 및 지원 강화 : 591백만원

## □ 추진상황 (429백만원)

- 보훈단체 운영 지원 125백만원
  - 단체운영비 : 60백만원
  - 전적지순례 및 보훈단체 행사 지원 : 65백만원
- 제55회 현충일 추념식 : 16백만원
- 보훈대상자 사회적 예우 및 지원 288백만원
  - 상반기 참전명예수당 지급(월/3만원) : 1,589명 / 275백만원
  - 참전유공자 사망위로금(30만원) 지급 : 45명 / 13백만원

## □ 문 제 점

- 충주시 참전명예수당 지원 조례 개정(2010. 4. 16)으로 사업비 부족(유족포함 및 연령제한 폐지 / 7. 1부터 시행)

## □ 향후 추진계획

- 참전명예수당 추경예산 반영 : 620명 / 130백만원
- 보훈사업(추모비 건립 및 동락전승지 용역) : 2건 / 60백만원

## 충주시 지역사회복지계획 수립

- 지역실정에 맞는 복지계획 수립 및 시행으로 시민 모두 더불어 행복하게 생활할 수 있는 충주 건설

### □ 사업개요

- 수립근거 : 사회복지사업법 제15조의 3 (4년마다 수립)
- 수립분야 : 7개 분야(기초생활, 노인, 장애인, 아동·청소년 등)
- 용역업체 : 한국미래경제연구원(대표 정소림)
- 용역비 : 26,587천원
- 용역기간 : 2010. 3. 11 ~ 5. 9 (60일간)

### □ 추진상황

- '10. 4. 20 충주시지역사회복지협의체 중간보고회 개최
- '10. 4. 30 최종보고서 검토(분야별 실무회의 개최)
- '10. 5. 7 최종보고서 납품(검수)
- '10. 5. 20 홈페이지 공고 및 의견수렴(공고기간:5.20~6. 8)
- '10. 6. 23 충주시 지역사회복지 대표협의체 심의·확정
- '10. 6. 25 제2기 충주시지역사회복지계획 제출(충북도)

### □ 향후 추진계획

- 제2기 충주시 지역사회복지계획을 기초로 년도별 복지계획 수립·시행

## ○ 쓰레기발생 및 처리량

(톤/일)

발 생 량					치 리 량					
계	생활	재활용	대형	음식물	계	매립	소각	재활용	위탁	기타
228.8	88.8	87	8	45	228.8	87.3	1.5	87	40	13

\* 위탁 : 40톤(대형 8, 음식물 32), 기타 : 음식물쓰레기 가축사료

## ○ 청소인력

(단위 : 명)

계	운 전 원			매립장	미 화 원					
	소계	본청	읍면		소계	단속반	가로반	클린센터	선별장	읍면
138	16	10	6	11	111	4	48	29	2	28

※ 매립장 : 상근인력 4명 포함

## ○ 청소장비

(단위 : 대)

계	차 량					도우저	지게차	콤팩터	굴삭기	수 하 차		
	소계	청소	재활용	음식물	기타					소계	시	읍면
120대	41	16	11	4	10	1	2	1	1	74	54	20

※ 기 타 : 집게차 2, 노면청소차 5, 불법투기 단속 1, 침출수차 2

## ○ 생활폐기물 매립시설

매립장명	소 재 지	매립면적	매립용량	매립기간	비고
광역매립장	이류면 두정리 산 49-1	31,200m <sup>2</sup>	601,002m <sup>3</sup>	'09.09.04	1단계
		31,480m <sup>2</sup>	657,000m <sup>3</sup>	'25.12.31	2단계

## ○ 폐기물 수집대행업체 현황

구 분	대 행 자				연간수집 예상량 (톤)	비고
	상호	대표자	인원	차량		
생활폐기물 수집운반	충주환경	장홍삼	10	4	16,000	
	중부환경	안중식	10	4	16,000	
음식물쓰레기 수집운반	중부환경	안중식	4	2	6,922	

# 주민서비스 민관협력 네트워크 활성화

- 민간과 공공부문의 지역사회자원을 폭넓게 발굴하여 서비스를 연계 제공하고, 민관협력 맞춤형 주민서비스 제공으로 복지효과 극대화

## □ 사업개요

- 사업비 : 72백만원
- 사업내용
  - 지역자원 조사·발굴 및 서비스연계 : 연 중 / 1,200건
  - 지역사회복지협의체 사업추진 : 6개분과 / 25백만원
  - 지역사회복지협의체 민·관협력 워크숍 추진 : 1회 / 7백만원
  - 주민서비스 박람회 개최 : 1회 / 40백만원

## □ 추진상황

- 지역자원 조사 발굴 및 서비스 연계(8대 서비스분야)

계	복 지	보 건	고 용	주 거	평생교육	문 화	관 광	체 육
1,134건	372	111	88	10	327	100	29	97

- 분과별 사업 지원 : 6개분과 / 25백만원

- |                    |                     |
|--------------------|---------------------|
| • 영유아분과(분유지원사업)    | • 아동청소년분과(아동-멘토링사업) |
| • 청중장년분과(취업알선)     | • 장애인분과(장애인 문화체험)   |
| • 여성분과(조손가정 추억만들기) | • 노인분과(노인지도자교육외 1)  |

## □ 향후 추진계획

- 민·관협력 워크숍 추진 : 10월중 / 7백만원
- 주민서비스 박람회 개최 : 10월중 / 40백만원
- 6개 분과사업 프로그램 지속발굴 및 사업 활성화 유도



# 자원봉사센터 활성화 추진

- 민·관 협력을 통한 자원봉사 분위기 붐 조성 및 봉사활동 영역 확대를 「더불어 사는 복지 충주」 구현

## □ 사업개요

- 사업비 : 93백만원
- 사업내용 : 다양한 봉사 프로그램 개발로 운영 활성화  
자원봉사자 사기진작을 통한 자긍심 고취

## □ 추진실적

- 자원봉사 등록확대 및 효율적 관리 : 21,037명(09년대비 8%증)  
⇒ 09년 자원봉사자 19,461명(1,576명 증)
- 자원봉사 활성화 사업 추진
  - 자원봉사단체 우수프로그램 지원 : 58개팀 / 40백만원
  - 이동목욕봉사(승합차량 1대) : 70회 / 156명
  - 자원봉사자 교육 : 3회 / 1,394명
  - 자원봉사자 간담회 : 1회 / 111명
- 자원봉사자 사기진작 및 자긍심 고취
  - 이달의 봉사왕 시상(매월) : 봉사실적 우수자 12명
  - 자원봉사 할인가맹점 이용 : 99개소 (2~50% 할인)
  - 자원봉사 소식지 발행 : 1회 / 1,000부

## □ 향후 추진계획

- 충주시 자원봉사자 대회 : 11월중 / 1,000명 / 15백만원
- 자원봉사센터 각종행사 지원 (간담회, 체육대회, 견학 등)
- 신규 자원봉사자 모집 확대 및 각종 교육 강화

# 긴급복지 지원사업

- 갑작스런 생계곤란 위기상황에 처하여 도움이 필요한 자를 신속하게 지원함으로써 건강하고 인간다운 생활영위 도모

## □ 사업개요

- 사업기간 : 연중
- 사 업 비 : 275백만원(국비 220, 시비 55)
  - ※ 공동모금회 긴급지원 사업비 : 148백만원
- 사업내용 : 위기가구 보호를 위한 긴급복지 지원

## □ 추진상황

- |                       |      |     |           |
|-----------------------|------|-----|-----------|
| ○ 긴급복지 지원             | 68가구 | 77명 | 129,631천원 |
| • 생 계 비(4인가구/933천원)   | 11가구 | 20명 | 5,704천원   |
| • 의 료 비(3,000천원 이내)   | 57가구 | 57명 | 123,927천원 |
| ○ 공동모금회 긴급지원          | 65가구 | 69명 | 90,780천원  |
| • 생 계 비(4인가구/1,000천원) | 11가구 | 16명 | 13,000천원  |
| • 의 료 비(3,000천원 이내)   | 54가구 | 54명 | 77,780천원  |

## □ 향후 추진계획

- 수요자 중심의 탄력적인 운영 및 타지원 사업과 연계 추진  
⇒ 위기상황에 처한 취약계층의 효율적 지원
- 복지위원 및 리·통장 등을 통한 위기상황 취약계층 발굴  
지원 강화

# 지역사회서비스 혁신사업

- 우리지역 특성 및 주민 수요에 맞는 사회서비스를 발굴·기획
- 서비스 수요자 바우처 지원을 통하여 체감하고 만족하는 서비스 제공

## □ 사업개요

- 사 업 비 : 889백만원(국 623, 도80, 시186)
  - 아동인지능력 향상 서비스 279백만원
    - 대 상 : 만2세~만6세 이하 아동(4인기준 : 3,913천원)
  - 다문화가정 아동언어발달 서비스 43백만원
    - 대 상 : 다문화가정 및 청각·지적장애부모를 둔 만2세~9세이하 아동, 부모
  - 유소년 문화체험 서비스 103백만원
    - 대 상 : 전국 가구평균소득 100%이하 가정 초등학생
  - 리더십 체험학습지원 서비스 64백만원
    - 대 상 : 전국 가구평균소득 100%이하 만10세~15세 저소득 청소년
  - KU지역사회 다문화가족 통합지원서비스 400백만원
    - 대 상 : 전국 가구평균소득 100%이하 다문화가정 만 6세이하 아동

## □ 추진상황

(단위 : 명)

구분	합 계		아동인지 능력향상		다문화가정 아동언어발달		유 소 년 문화체험		리 더 십 체험학습		KU다문화 가족통합지원	
	계획	실적	계획	실적	계획	실적	계획	실적	계획	실적	계획	실적
지원 아동	1,860	1,675	1,200	1,279	100	24	280	215	80	95	200	62

## □ 향후 추진계획

- 주민욕구를 반영한 다양한 분야의 새로운 사업 발굴 및 민간참여 확대
- 서비스제공기관 추가모집 및 기준정보(아동연령, 지원내용 등) 변경 추진

# 복지통합 조사관리

- 사회복지급여 신청(변경)조사, 사후관리를 통합 수행하고 사회복지통합망 활용으로 신속하고 공정한 통합조사관리

## □ 사업개요

- 복지업무의 단계별 자료정비로 집중화 해소 및 민원 최소화
- 신청에서 책정·관리까지 행복e음 시스템 활용하여 업무처리

## □ 추진실적

- 신규 복지신청자 조사

(단위 : 명)

구 분	계	기초생활	한부모가정	기초노령	영유아	차상위계층
계	2,943	368	102	739	1,334	400
적 합	2,339	307	91	618	1,072	251
부적합	590	59	11	121	255	144
기타(취하등)	14	2	-	-	7	5

※ 민원처리기간 단축 : 7.5일

- 기존 복지수급자 변동 사후처리

(단위 : 명)

계	인적변동	전출입변동	소득재산 변동	보장변동	직권중지 변동처리
18,590	1,568	8,228	4,830	3,023	941

## □ 향후 추진계획

- 기존수급자 근로능력 판정(2,500여명)  
⇒ 판정대상자 추출, 안내문 송부, 진단서징구, 판정(7월~11월)
- 선정기준 부적합자 및 자료정비 급여탈락자 서비스 연계

# 취업알선 및 자활기반 구축

- 저소득 주민의 일자리 제공, 취업 알선, 취업 홍보 활동 등을 통한 자활기반 구축 및 생활안정 도모

## □ 사업개요

- 공 공 근 로 사 업 : 280명 / 705백만원
- 취업홍보활동 지원 : 1회 / 4.5백만원
- 취업박람회 개최 지원 : 1회 / 5백만원

## □ 추진실적

- 상반기 공공근로사업 추진 : 128명 / 320백만원

- 1단계(1~3월) : 53명/133백만원    • 2단계( 4~6월) : 75명/187백만원
- 3단계(7~9월) : 80명/200백만원    • 4단계(10~12월) : 72명/185백만원

- 취업 홍보활동 지원(충주인력종합지원센터) : 1회 / 4.5백만원

## □ 향후 추진계획

- 하반기 공공근로사업 : 152명 / 385백만원
- 충북 북부지역 취업박람회 개최 지원
  - 일시·장소 : 10월말~11월초 / 충주체육관
  - 주 관 : 충주·음성상공회의소
  - 참 여 : 100여개 업체 / 1,200명(예상)

# 저소득 주민 자활지원

- 저소득 주민 일자리 제공을 통한 자활기반 구축
- 취약계층 주거환경 개선 및 사회서비스 제공

## □ 사업개요

- 충주지역자활센터 운영 : 1개소 / 207백만원
- 저소득주민 자활사업 추진 : 5개사업 / 1,853백만원
- 저소득층 창업자금 융자(자활기금) : 2개단체 / 5명 / 290백만원
- 부랑인 임시보호소 운영 : 1개소 / 37백만원

## □ 추진실적

- 충주지역자활센터 운영 지원 : 1개소 / 96백만원
- 저소득주민 자활사업 추진 : 5개사업 / 961백만원
  - 위탁자활 근로사업 : 15개 사업단 / 698백만원
  - 읍면동 자활근로사업 : 10개 읍면동 / 35백만원
  - 사회 서비스 제공 : 2개사업 / 96백만원
  - ※ 사회적응프로그램 운영(2개소) 1백만원 가사간병도우미사업 95백만원
- 저소득층 집수리사업 : 60가구 / 132백만원
- 저소득층 창업자금 융자(자활기금) : 1명 / 30백만원
- 부랑인 임시보호소 운영 : 1개소 / 18백만원

## □ 향후 추진계획

- 자활사업 활성화를 통한 자활근로사업 참여자 자활의욕 고취
- 지속적인 자활사업 신규발굴을 통한 저소득 주민 일자리 제공

# 저소득층 생활안정 도모

- 최저 생계비 이하의 저소득층 주민에게 생계, 주거, 교육, 의료 급여를 적기에 신속하게 지급하여 최저생활보장과 사회안전망 구축으로 더불어 함께 사는 복지공동체 구현

## □ 사업개요

- 국민기초생활보장사업 23,951백만원(국 80%, 도10%, 시10%)
- 의료급여 사업 24,276백만원(국 80%, 도14%, 시 6%)
- 기타 저소득층 지원사업 6개사업 / 288백만원

## □ 추진실적

- 생계, 주거급여 등 지원 4,759세대 7,948명 / 9,009백만원
- 의료급여 지원 158,340건 / 10,303백만원
- 기타 저소득층 지원사업 4개사업 / 221백만원
  - 교복구입비지원(수급자 및 한부모가정 자녀) 410명 / 33백만원
  - 즐거운 방학교실 운영 2개기관 / 14백만원
  - 2009년 건강생활유지비 사용잔액 지급 3,913명 / 147백만원
  - 저소득주민 건강보험료 지원 1,250세대 / 27백만원

## □ 향후 추진계획

- 비상구급약품 지원 150가구 / 4.5백만원
- 교복구입비 지원 410명 / 50백만원
- 저소득자녀 장학생 지원 100명 / 12.5백만원
- 각종 급여 적기지급으로 저소득층 생활안정 도모

# 2010 희망근로 프로젝트 추진

- 경제위기 극복을 위한 범 정부적 민생안정 프로젝트
- 저소득층에 일자리를 제공 · 생계를 지원하고, 어려운 지역 상권의 소득을 증대시켜 지역경제 활성화 도모

## □ 사업개요

- 사업기간 : 2010. 3. 2 ~ 6. 30 (4개월간)
- 참여인원 : 565명 (남 254, 여 311)
- 사 업 비 : 2,790백만원 (국 2,253, 도 231, 시 306)
- 대상사업 : 39개 부서 / 44개 사업(親서민 · 생산적 사업)

## □ 추진상황

- 희망일자리 추진단 구성 운영 1개단 / 6명
- 희망근로자 선발 배치 39개부서 / 44개사업 / 565명
- 발대식 및 안전관리 교육 3회
- 희망근로자 건강검진 실시 2회 / 534명
- 희망근로상품권 가맹점 모집 운영 1,170개소
- 희망근로상품권 나눔운동 전개 3회 / 48백만원

## □ 문제점 및 대책

- 고령자 다수참여에 따른 안전사고 우려 증대(65세이상 62%)  
⇒ 근로자 안전교육 및 사업장 안전점검 등 안전관리 강화

## □ 향후 추진계획

- 사업장 안전관리 및 지도점검 강화(건강검진, 안전교육 등)
- 희망근로 사업비 집행잔액분 사업기간 연장 추진(1개월정도)
- 희망근로사업 분석평가 및 정산
- 희망근로 후속 “지역공동체 일자리사업” 추진(8월~12월)



# 경로복지서비스 추진

- 전통적 미덕을 기려 노인을 우대하고 경로효친사상 앙양
- 고령화 사회에 소외되는 노인문제 대처를 위한 노인복지 증진

## □ 사업개요

- 사 업 비 : 492백만원 (도 62, 시 430)
- 사업내용 : 읍면동 경로행사 등 10개 사업

## □ 추진상황

316백만원(64%)

		(계획)		(실적)
○ 읍면동 경로행사	25개소	130	/	0 백만원
○ 결식노인 무료급식 및 식사배달(2개소)	249명	195	/	195 백만원
○ 독거노인 봉사활동 지원		25	/	0 백만원
○ 저소득노인 건강진단 및 보청기 지원	54명	17	/	13 백만원
○ 노인대학운영 및 가을 대축제 지원	5개소	45	/	31 백만원
○ 노년시대 신문구독료 지원(경로당)	502	26	/	26 백만원
○ 경로당 활성화사업 및 전담인력 지원	8개소	46	/	46 백만원
○ 효도지팡이 제작	3,000개	5	/	5 백만원
○ 시장기 게이트볼대회 지원	1회	3	/	0 백만원

## □ 향후 추진계획

- '10. 7. ~ 12월 읍면동 경로행사 추진 등 보조금 관리(정산 실시) 철저

## 노인생활안정지원

- 기초노령연금 및 노인일자리 사업을 통한 기초 소득 보장
- 기초수급 노인의 장기요양급여 지원 등으로 건강증진 및 생활 안정 도모

### □ 사업개요

- 사 업 비 : **27,511백만원** (국 16,121, 도 3,311, 시 7,524, 분 555)
- 사업내용 : 기초노령연금 지원 등 8개사업

### □ 추진상황

**14,395백만원 (52%)**

	(계획)		(실적)	
○ 기초노령연금 지원	22,700명	21,833	/	11,025 백만원
○ 노인일자리 창출사업(6개기관)	730명	1,096	/	1,096 백만원
○ 지역노인봉사대 운영	373명	180	/	44 백만원
○ 시니어클럽 운영지원	1개소	200	/	200 백만원
○ 장기요양보험 급여예약 및 지원(68개소)	344명	3,753	/	1,656 백만원
○ 노인돌봄종합서비스 지원	107명	237	/	180 백만원
○ 노인돌봄기본서비스 지원	450명	185	/	185 백만원
○ 개인운영시설 입소자 생계비 지원 <sup>1)</sup> (7개소)	92명	27	/	9 백만원

### □ 향후 추진계획

- '10. 7. ~ 12월 기초노령연금 등 소득급여 지급 및 보조금 관리(정산 실시) 철저

1) 우리시 고유사업 : 년/2회/150천원씩(설, 추석전 지급)

# 실질적인 인구 늘리기

- 지속적으로 증가하는 미전입자의 주민등록 이전을 추진하여 실질적인 인구 증가 및 30만 자족도시 조기건설에 기여

## □ 인구현황

구 분	2010. 5월말	2009. 5월말	전년대비 증감
총인구수	209,424명	208,919명	+505명
내 국 인	206,844명	206,409명	+435명
외 국 인	2,580명	2,510명	+70명

※ 전년말 대비 총인구 350명 증가

## □ 추진상황

- 인구동향 및 발전방안 분석보고 6회
- 충주사랑 홍보원 모집 운영 132명
  - 모 집 대 상 : 대학생, 군인, 기관·기업체 임직원 등
- 다자녀 우대카드 제휴업소 가맹점 확보 216개소
- 인구늘리기 홍보활동
  - 홍보물 제작 3,000매, 월간예성 2회, 언론매체 12회

## □ 향후 추진계획

- 충주사랑 주소 옮겨오기 홍보(대학교, 군부대, 기업체 등) 연 중
- 충주사랑홍보원 모집 운영 500명
- 인구동향 및 분석보고 6회
- 인구증가 우수시군 벤치마킹 2회

# 노인복지관 운영

- 노인에게 필요한 교양 · 취미생활 · 사회참여를 위한 정보제공
- 건강증진, 질병예방 및 재가복지 증진 프로그램 운영

## □ 시설현황

- 소 재 지 : 충주시 교현동 714번지(대가미공원 내)
- 사 업 비 : **424백만원** (분 136, 시 288)
- 시설규모 : 2,459.7m<sup>2</sup>(지하 1, 지상 3)
- 수탁자 : (사)대한노인회 충주시지회 (대표 : 이선복)
- 위탁기간 : 2009. 9. 1 ~ 2012. 8. 31(3년)

## □ 추진상황

**424백만원(100%)**

- |  | (계획) |   | (실적)    |
|--|------|---|---------|
| ○ 위탁 운영비, 장비보강비 지원   | 424  | / | 424 백만원 |
| · 종사자 인건비 등 일반운영비  | 348  | / | 348 백만원 |
| · 사회교육 프로그램운영 사업비  | 49   | / | 49 백만원  |
| · 전산시스템 구축 및 장비지원비   | 27   | / | 27 백만원  |
| ○ 사회교육 프로그램 운영 (28종 34개반 1,280명)                                 |      |   |         |
| · 어학교육 : 한문, 일본어, 영어, 중국어 (4종)                                   |      |   |         |
| · 취미여가 : 서예, 사물놀이, 노래교실 등 (11종)                                  |      |   |         |
| · 건강증진 : 탁구, 게이트볼, 당구 등 (11종)                                    |      |   |         |
| · 교 양 : 풍수지리, 정보화교실 (2종)   |      |   |         |
| ○ 노인복지 보조사업 수행(6종)   |      |   |         |
| ※ 노인일자리, 무료급식경로식당, 노인돌봄 기본서비스지원,<br>노인돌봄 종합서비스지원, 노년신문구독, 경로당활성화 |      |   |         |

## □ 향후 추진계획

- '10. 7. ~ 12월 시설 지도 · 감독 실시로 보조금의 효율적 관리(정산 실시)

# 영·유아 보육지원사업

- 영유아의 건전한 육성 및 보육서비스 질적 수준 향상
- 보육시설 운영체계 확립 및 양질의 보육서비스 제공

## □ 사업개요

- 사 업 비 : **22,091백만원** (국 10,108, 도 5,327, 시 6,656)
- 사업내용 : 보육료 지원 등 6개 사업
- ※ 시설현황 : 126개소 (종사자 895명, 이용아동 5,492명)

## □ 추진상황

**14,492백만원 (66%)**

(계획) (실적)

- 보육료 지원 **5,780명 15,015 / 10,582 백만원**
  - 저소득 차등보육료, 두자녀, 만5세아, 장애아무상보육료 지원
  - 맞벌이가구보육료지원, 보육시설 미이용아동 양육지원
  - 기본보육료 지원
- 보육시설 운영지원 **126개소 5,848 / 2,947 백만원**
  - 보육시설 인건비, 보육교사 처우개선비
  - 교재교구비, 차량운영비, 평가인증시설 지원비
  - 보육시설 종사자 초과근무수당, 평가인증시설 환경개선비 등
- 보육시설 아동 간식비 지원 **5,445명 763 / 704 백만원**
- 민간보육시설 보육교사 복리후생비 지급 **450명 270 / 134 백만원**
- 농어촌 보육교사 특별근무수당 지원 **175명 179 / 117 백만원**
- 보육관련 행사 지원 **3건 16 / 8 백만원**

## □ 향후 추진계획

- '10. 7. ~ 12월 보육시설 지도·감독으로 보조금관리 철저
- 보육시설 운영 및 환경개선을 위한 보육지원 사업 확대

# 다문화가족지원센터 운영

- 다문화가정의 사회에 안정적인 정착과 가족생활 지원
- 언어교육, 정보제공, 역량강화지원 등 복지증진 프로그램 운영

## □ 시설현황

- 소 재 지 : 충주시 연수동 1454-1번지
- 사 업 비 : **465백만원** (기 240, 도 37, 시 188)
- 시설규모 : 498.99m<sup>2</sup> (지상 3층)
- 운 영 자 : (사)명덕 (대표 : 박충환)
- 지정기간 : 2010. 1. 1 ~ 2012. 12. 31(3년)

## □ 추진상황

**457백만원 (98%)**

		(계획)		(실적)
○ 센터 운영비 지원	1개소	180	/	180 백만원
· 종사자 인건비 및 프로그램 지원		87	/	87 백만원
· 전세자금 지원		80	/	80 백만원
· 물품구입 지원		13	/	13 백만원
○ 프로그램 운영지원		285	/	277 백만원
· 방문교육지원	15명	159	/	159 백만원
· 통번역서비스 지원	4명	52	/	52 백만원
· 언어지도사	2명	42	/	42 백만원
· 취업, 창업 교육지원	2개반	15	/	7 백만원
· 한국어 교육, 요리교육 지원	2개반	11	/	11 백만원
· 운전면허 취득 지원	15명	6	/	6 백만원

## □ 향후 추진계획

- '10. 7. ~ 12월     센터 지도·감독으로 운영활성화 도모
- 다문화가족의 한국사회 조기적응 및 경제적 자립도모

# 여성복지 증진

- 저소득 한부모가족 지원 및 취약계층 여성의 권익증진
- 여성의 사회참여 활동 적극 지원

## □ 사업개요

- 사업비 : 1,427백만원 (국 993, 도 116, 시 318)
- 사업내용 : 한부모 가족지원 등 5개사업

## □ 추진상황

**804백만원 (56%)**

		(계획)		(실적)
○ 한부모 가족지원		452	/	222 백만원
· 양육비, 자녀학비 지원	382명	274	/	158 백만원
· 난방비, 수학여행경비 지원	580명	89	/	47 백만원
· 학용품비, 수련회 참석 보상	230명	17	/	16 백만원
· 청소년 한부모 자립지원	89명	72	/	1 백만원
○ 아이돌보미 지원(0세아, 12세미만)	2,273명	160	/	119 백만원
○ 건강가정지원센터 운영	1개소	164	/	82 백만원
○ 여성권익증진사업		588	/	353 백만원
· 여성폭력 예방시설 운영지원	2개소	119	/	119 백만원
- 가정폭력상담소 / 성폭력 피해자 보호시설				
· 가정폭력 가해자 교정치료프로그램지원	1개소	13	/	13 백만원
· 성폭력 피해자 치료비 지원		9	/	1 백만원
· 충청해바라기아동센터 운영 및 기능강화	1개소	447	/	220 백만원
○ 여성의 사회활동 지원		63	/	28 백만원
· 충주시 여성대회, 여성단체지원 등	15개사업	63	/	28 백만원

## □ 향후 추진계획

- '10. 7. ~ 12월 시설 및 센터 지도·감독으로 보조금관리 철저

# 청소년 보호 및 육성

- 전인적 성장을 위한 지원과 활동 공간 제공
- 청소년 선도 및 보호를 통한 건전한 성장환경 조성

## □ 사업개요

- 사업비 : 1,023백만원 (광 77, 시 443)
- 사업내용 : 청소년공부방 운영지원 등 3개사업

## □ 추진상황

877백만원(86%)

		(계획)		(실적)
○ 청소년 공부방 운영	30개소	423	/	320 백만원
·청소년공부방 운영지원	30개소	378	/	286 백만원
·청소년공부방 개보수 및 물품지원	12개소	45	/	34 백만원
○ 청소년 선도 보호 및 행사지원	4건	97	/	54 백만원
·청소년 한마음축제 및 행사지원	6개단체	59	/	23 백만원
·청소년을 위한 부모교육	1회	4	/	0 백만원
·청소년 유해환경감시단 운영	2개단체	9	/	9 백만원
·불우청소년 자립기금 지원	18명	25	/	22 백만원
○ 충주시 청소년수련원 운영	1개소	503	/	503 백만원
·청소년 수련원 운영지원	1개소	223	/	223 백만원
·충주시 청소년지원센터 운영지원	1개소	171	/	171 백만원
·호암 청소년성문화센터 운영지원	1개소	109	/	109 백만원

## □ 향후 추진계획

- '10. 7. ~ 12월 공부방, 수련원 운영 지도·감독 실시
- 청소년 지원 및 활동공간 제공으로 건강한 사회구성원 성장



# 장애인 생활안정 및 권익증진

- 저소득장애인에게 보충적 소득지원을 통한 생활안정 도모
- 사회참여기회 확대를 통한 인간다운 삶과 권리를 보장

## □ 사업개요

- 사 업 비 : 4,342백만원 (국 2,914, 도 592, 시 836)
- 사업내용 : 장애수당지급 등 9개사업

## □ 추진상황

2,442백만원 (56%)

		(계획)	(실적)
○ 장애수당 지급	3,041명	1,627	/ 1,078 백만원
○ 장애연금 지급	1,697명	1,147	/ 백만원
○ 장애인자녀 교육비 지원	10명	10	/ 6 백만원
○ 장애인 의료비 및 보장구 구입, 등록진단비 지원	464명	87	/ 86 백만원
○ 장애인 재활보조기 구입 지원	76명	7	/ 6 백만원
○ 장애인 활동보조사업	125명	798	/ 798 백만원
○ 장애아동 재활치료사업	171명	331	/ 331 백만원
○ 장애인 일자리 지원	39명	199	/ 82 백만원
○ 장애인 단체육성(지체,시각,농아,신장,부모회)	5개단체	136	/ 55 백만원

## □ 향후 추진계획

- '10. 7. ~ 12월 장애인을 위한 보조금 지급 등 관리 철저
- 저소득층 장애인 가구의 자활 및 자립기회 제공

# 아동의 건전한 성장환경 조성

- 아동의 안전 및 권리 증진과 요보호아동의 건전육성 도모
- 건전한 성장환경 조성으로 아동이 행복한 사회 구현

## □ 사업개요

- 사 업 비 : 4,725백만원(국 894, 도 1,715, 시 2,116)
- 사업내용 : 아동복지시설지원 등 3개사업

## □ 추진상황

2,784백만원 (59%)

		(계획)	(실적)
○ 아동복지시설 지원		1,974	/ 1,301 백만원
·지역아동센터 운영비 지원	30개소	1,183	/ 897 백만원
·지역아동센터 물품 및 교재 지원	4개소	12	/ 12 백만원
·아동복지교사 사회적일자리 지원	26명	321	/ 243 백만원
·아동양육시설 운영비 지원	1개소	438	/ 139 백만원
·시설아동참고서 및 수학여행경비지원	3개소	11	/ 7 백만원
·개인운영시설 입소자 생계비 지원(2개소)	28명	9	/ 3 백만원
○ 아동급식 지원	7,230명	2,390	/ 1,328 백만원
·학기·방학중 아동 급식지원	6,400명	1,709	/ 864 백만원
·저소득가정아동 급식지원	80명	87	/ 37 백만원
·지역아동센터 이용아동 급식지원	750명	594	/ 427 백만원
○ 요보호아동 지원		361	/ 155 백만원
·입양, 장애입양, 가정위탁, 소년소녀 등 보호비	174명	200	/ 84 백만원
·요보호아동 그룹홈 운영지원	1개소	38	/ 29 백만원
·요보호아동 자립지원 교육비 및 아동발달지원계좌지원	162명	123	/ 42 백만원

## □ 향후 추진계획

- '10. 7. ~ 12월 시설 및 개인 등 사업비(보조금) 지급 관리

# 장애인 복지시설 운영

- 장애인의 완전한 권리보장을 위한 체계적 보호와 재활지원
- 사회적 기반 확충을 통한 재활서비스 질적 향상

## □ 사업개요

- 사 업 비 : 6,495백만원 (도 4,726, 시 1,448, 분 321)
- 사업내용 : 시설 운영비 지원 등 7개사업
- ※ 시설현황 : 17개소 (종사자 215명, 생활인 462명)

## □ 추진상황

4,995백만원 (77%)

		(계획)		(실적)
○ 장애인 생활시설 운영지원	4개소	5,449	/	4,347 백만원
○ 개인운영 신고시설 운영지원(2개소)	35명	20	/	10 백만원
○ 공동생활가정 운영지원	3개소	103	/	77 백만원
○ 직업재활시설 운영지원	2개소	434	/	289 백만원
○ 지역사회재활시설 운영지원	2개소	292	/	216 백만원
○ 충주시 장애인복지관 운영	1개소	52	/	20 백만원
○ 장애인 주·단기 보호시설 운영	1개소	145	/	36 백만원

## □ 향후 추진계획

- '10. 7. ~ 12월 장애인 시설 보조금 지급 등 관리 철저
- 장애인의 체계적인 보호와 재활서비스의 질적 향상

# 제 40회 우륵문화제

- 제40회를 맞은 우륵문화제의 그간 자취를 되짚어 보고  
명실상부한 전국대표 문화축제로 도약할 전기를 마련코자 함.

## □ 사업개요

- 기 간 : 2010. 9. 29 ~ 10. 3 (5일간)
- 장 소 : 젊음의 거리 및 관아골 일원
- 사 업 비 : 300백만원
- 주 관 : 한국예총 충주시부
- 사업내용 : 명현추모제, 문화예술 공연, 각종 전시회 등

## □ 추진상황

- '10. 2월 예총 임원회의 (일정 및 기본계획 협의)
- '10. 2월~6월 신규프로그램 발굴 및 세부추진계획 수립중

## □ 향후추진계획

- '10. 7월 ~ 8월 단위행사별 추진상황 점검 및 행사홍보
- '10. 9월~ 10월 우륵문화제 개최
- '10. 10월~11월 우륵문화제 평가보고회 개최

# 사회복지시설 기능보강사업

- 기능보강사업으로 생활자 및 이용자에 대한 편의증진 도모
- 사회복지시설 인프라 구축을 통한 시설 공급 수요 충족

## □ 사업개요

- 사업비 : 7,767백만원 (국 3,316, 도 1,623, 시 2,590, 분 238)
- 사업내용 : 노인복지시설 기능보강사업 등 4개 사업

## □ 추진상황

4,125백만원 (53%)

		(계획)		(실적)
○ 노인복지시설 기능보강사업	597개소	4,989	/	2,070 백만원
·요양시설 신축(천주교), 증축,장비보강(평화원)	3개소	2,589	/	723 백만원
·경로당(노은 가신1리) 개보수	1개소	18	/	18 백만원
·게이트볼장 편의시설 설치	4개소	31	/	19 백만원
·경로당 신축 및 개보수	40개소	868	/	428 백만원
·경로당 전세자금 지원	3개소	153	/	53 백만원
·경로당 운영(난방비) 지원	510개소	1,277	/	820 백만원
·경로당 환경개선(운동기구,비품,심야보일러)	36개소	53	/	9 백만원
○ 여성복지시설 기능보강사업		8	/	8 백만원
·여성케어센터 개보수	1개소	8	/	8 백만원
○ 보육시설 기능보강사업	5개소	39	/	9 백만원
·개 보 수(1개소) : 애린이린이집	1개소	30	/	0 백만원
·장비보강(4개소) : 가금,동산,좋은,단월	4개소	9	/	9 백만원
○ 장애인복지시설 기능보강사업	10개소	2,731	/	2,038 백만원
·생활시설 개축 1, 개보수 5, 주택구입 2	8개소	2,201	/	1,508 백만원
·보호작업장 신축 및 장비보강	2개소	530	/	530 백만원

## □ 향후 추진계획

- '10. 7. ~ 12월 보조사업자 지도·감독 실시 및 사업비 정산 확행
- 사회복지시설 인프라 구축으로 시설 공급수요 충족

# 저소득 아동의 꿈과 희망 「드림스타트」

소외된 저소득 아동과 그 가족에게 맞춤형 통합서비스 제공으로  
다양한 교육 기회 및 체험활동 등에 참여로 자긍심 고취

## □ 사업개요

- 사업비 : 300백만원 (국 100%)
- 사업내용 : 저소득 아동에 대한 맞춤형 통합서비스 제공
  - 사업지역 : 저소득층 밀집지역(연수동 일원)
  - 사업대상 : 303명(저소득 아동)

## □ 추진상황

137백만원 (46%)

	(계획)	(실적)
○ 드림스타트사업 추진	300	137 백만원
· 전문인력 관리 및 지원	3명 66	29 백만원
· 사업 수행기관 프로그램 운영	42개소 162	91 백만원
· 드림스타트사업 운영관리	72	17 백만원

## □ 향후 추진계획

- '10. 7. ~ 12월 사업수행기관 지도·감독 실시
- 맞춤형 통합서비스 제공으로 건강한 사회구성원으로 성장

# 문화예술 진흥

- 문화예술 창작활동 및 공연 행사를 적극 지원함으로써  
지역문화예술 활성화 및 시민 정서함양 도모

## □ 사업개요

- 기 간 : 연 중
- 지원대상 : 각종 문화예술활동 및 행사
- 사 업 비 : 767백만원

## □ 추진상황

- |                                       |     |        |
|---------------------------------------|-----|--------|
| ○ 문화예술 창작활동 및 행사지원                    | 22회 | 100백만원 |
| ○ 충주시립우륵국악단 공연                        | 10회 | 29백만원  |
| - 정기(1회) · 기획(1회) · 초청(6회) · 상설공연(2회) |     |        |

## □ 향후추진계획

- |                            |       |        |
|----------------------------|-------|--------|
| ○ 문화예술 창작활동 및 행사지원         | 44회   | 300백만원 |
| ○ 대한민국 향토가요제 및 목계별신제       | 9~10월 | 149백만원 |
| ○ 제16회 충북민속예술제 개최 및 출전지원   | 10월   | 55백만원  |
| ○ 제3회 충북청소년민속예술제 개최 및 출전지원 | 10월   | 34백만원  |
| ○ 제34회 전국탄금대가야금경연대회        | 9월    | 65백만원  |
| ○ 충주시립우륵국악단 공연             | 38회   | 35백만원  |
| - 정기 · 기획 · 초청 · 상설공연      | 23회   |        |
| - 찾아가는 국악공연(기관단체, 불우시설)    | 15회   |        |

# 문화재 지정 및 전승 지원

- 미지정 문화재 추가 지정 및 승격, 전승지원으로 문화유산의 체계적 관리 및 국비확보의 기초 마련

## □ 사업개요

- 문화재 지정현황 : 총 94점 (국가지정 23, 도지정 71)
- 문화재 조사 및 학술연구용역 : 4건 / 72백만원
- 무형문화재 전승지원 : 5건 / 900백만원

## □ 추진상황

- 문화재 지정추진
  - 문화재 승격 추진 : 1 건 (도 지정 ⇒ 국가 지정)
  - 비지정 문화재 지정 : 5 건 (지정 1, 예고 2, 진달 2)
- 문화재 조사 및 학술연구용역
  - 충주의 역사인물 학술용역 등 3건 추진중
- 무형문화재 전승지원
  - 마수리농요 재현행사 등 지원 : 3건 / 65백만원
  - 중원청명주 전수관 건립 추진 중 : 현공정 50%

## □ 향후추진계획

- 문화재 승격 및 비지정문화재 지정 : 지속 추진
- 문화재 조사 및 학술연구용역 완료 : 4 건
- 송암배 전국 택견대회 및 세계 택견축제 개최 : '10. 8~10월
- 중원청명주 전수관 건립 마무리 : '10. 9월까지
- 무형문화재 공개행사 실시 : 3회/우륵문화제 세계무술축제 기간 중



# 공공체육시설 확충

## □ 탄금축구장 정비사업

- 위 치 : 충주시 칠금동 509-95번지 일원
- 사 업 비 : 3,200백만원(국비 600, 도비 700, 시비 1,900)
- 사업규모 : 축구장(2면, 인조잔디), 연면적 543.74㎡,  
본부석·관리동, 관람석, 주차장 등
- 사업기간 : 2007. 2 ~ 2010. 12
- 추진상황 : 공정 100%→토목 건축 준공(2009), 야간조명 막구조 준공(2010)

## □ 용산생활체육공원 조성사업

- 위 치 : 용산동 146번지 일원
- 사 업 비 : 900백만원 (기금 350, 시비 550)
- 사 업 량 : 부지 7,120㎡, 풋살구장, 농구장, 족구장, 공연장,  
수경설치, 주차장, 산책로, 기타 부대시설 등
- 사업기간 : 2009. 6. ~ 2010. 12.
- 추진상황 : 공정 100%→풋살구장 농구장 족구장 야외공연장 준공(2009)  
조경, 화장실, 파고라, 전기 준공(2010)

## □ 전천후 게이트볼장 및 배드민턴 전용구장 건립

- 위 치 : 충주시 호암동 560번지 일원
- 사 업 비 : 9,200백만원(국 3,680, 도 2,760, 시 2,760)  
게이트볼 4,600백만원, 배드민턴 4,600백만원
- 사업규모 : 부지면적 10,926㎡, 건축연면적 6,518㎡  
게이트볼(6면), 배드민턴(12면), 관리실, 회의실, 주차장 등
- 사업기간 : 2008 ~ 2011년
- 추진상황 : 2010. 4월 공사착공(현 공정 - 토공 20%)

# 체 육 진 흥

- 전국대회 유치, 우수선수 지원 등으로 충주 이미지 제고 및 지역경제 활성화
- 생활체육 육성을 통한 시민 건강증진 및 삶의 질 향상 도모

## □ 전국단위 대회 개최 : 13회 259백만원 / 3회 76백만원

- '10. 2. 8 제6회 KBS 전국스키동호인대회 / 500명
- '10. 4.22~5. 2 Tour de Korea 2010 전국동호인자전거축전 / 500명
- '10. 6.26~6.27 2010. 동양일보 배구대회 / 500명

## □ 체육활동 지원

사 업 명	계 획	실 적	비고
각종대회 출전 및 개최	74회 / 676백만원	12회 / 286백만원	
우수선수 육성 및 선발	120백만원	120백만원	
생활체육 활성화	10개사업 / 373백만원	10개사업 / 365백만원	
장애인 체육활동 지원	20회 / 143백만원	8회 / 111백만원	

## □ 제49회 충북도민체전 (옥천군)

- 기 간 : 2010. 10. 21 ~ 10. 23 (3일간)
- 충주시 출전 : 24개 종목 / 250명
- 목 표 : 종합우승 ※ 2009년 성적 : 종합 3위

## □ 조정 BOOM 조성

- 조정체험학교 운영 : '2010. 3월 ~ 11월
  - 체험실적 : 1,209명 (2010. 5. 31 기준)
  - 홍보실적 : 행사참가 홍보 3회, 각종 방송 매체 방영

# 문화재 보수 및 정비

- 찬란한 중원문화의 결정체인 문화재를 원형대로 보수·정비하여 문화유산으로 길이 보전하고자 함.

## □ 사업개요

- 사업기간 : 2010. 1 ~ 12월까지
- 대 상 : 16건 / 1,982백만원
  - 국가지정 : 중원미륵리사지 종합정비 외 4건 / 1,170백만원
  - 도 지 정 : 충주산성 성벽보수 외 8건 / 742백만원
  - 시 자 체 : 문화재 긴급보수 외 1건 / 70백만원
- 사업내용
  - 문화재 주변정비 및 보호구역 내 사유지 매입
  - 훼손문화재 보존처리 및 방재설비공사 등

## □ 추진상황

- 국가지정 : 충주송선사지 정비사업 외 3건 추진중
- 도 지 정 : 임경업장군 묘소진입로 정비사업 외 8건 추진중
- 문화재 안내판 정비사업 : 충주용화사 석조여래입상 등 15개소 추진중
- 문화재보호구역 토지매입 : 조동리 선사유적지, 충렬사 추진중

## □ 향후추진계획

- 국·도비 보조사업 요역 및 시설공사 마무리 추진
- 문화재 보호구역 토지매입 및 보상금 지급 등

# 문화회관 운영

- 지역내 대표적 문화공간으로서의 역할 증대
- 공연장 안전시설 보강으로 이용편의 증진

## □ 대관실적

(2010. 1. 1 ~ 6. 19 현재)

시설물명	허가건수 (건)	사용일수 (일)	공연횟수 (회)	이용인원 (명)	사 용 료 (천원)
공 연 장	53	69	44	42,992	16,466
전 시 실	11	36	-	3,809	2,702
관아갤러리	3	20	-	524	466

## □ 시설물 안전점검

분야별 시설명	전 기	소 방	무인경비	기 타
문 화 회 관 (1,952㎡)	월 3회 (450kW) 전기안전공사충주지사	월1회 대행업체	수시(캡스)	년1회 (가스) 가스안전공사충북지사

## □ 시설보수 및 편의시설 확충 : 3건 완료/ 43백만원

- 무대콘솔 이중화 1식 / 14백만원
- 출연자대기실 수선 1식 / 20백만원
- 사회대 구입 외 8종 9종 / 9백만원

## □ 향후추진계획

- 공연장대리석 보수공사 1식 / 15백만원
- 공연장 무대 도색 1식 / 3백만원

## 2. UN평화공원 조성사업

### □ 사업개요

- 사업기간 : 2007 ~ 2012년
- 위 치 : 금릉동 594번지 일원 / 126,000m<sup>2</sup>
- 사 업 비 : 790억원(국비 256, 도비 16, 시비 518)
  - 공원조성 : 407억원(국비 90 도비 16 시비 301)
  - ※ 예산확보 : 370억원(국비 54, 도비 16, 시비 300)
  - ⇒ 부족액 : 37억원(국비 36, 도비 0, 시비 1)
- 사업내용 : UN기념관, 수석전시장, 공원조성 등
  - ※ UN기념관 383억원 ⇒ 별도사업으로 추진

### □ 지금까지 추진상황

- '08. 2월 칠금관광지 지정 및 조성계획(변경) 승인고시
- '09. 2월 관광지 명칭변경(칠금관광지→UN평화공원관광지)
- '09. 7월 UN기념관 실시설계용역 착수(공정 80%)
- '10. 2월 UN평화공원 조성공사 계약 및 착공

### □ 문제점 및 대책

- 2011년말 공원조성 완공을 위하여는 국비 36억원 확보 필요  
⇒ 2011년에 예산이 전액(국비 36억원) 지원될 수 있도록  
충북도 및 중앙부처를 방문 지속적 예산지원 건의
- 지방재정 투융자 심사승인 이후 도비분담금의 분담비율  
조정(30%→0%)으로 시비분담금 증가에 따른 시의 재정적  
부담해소를 위한 방안 모색이 요구됨(시비분담금 증가 : 176억)  
⇒ UN기념관 건립사업은 공원조성공사 준공 이후  
국책사업으로의 전환 등 방안모색 추진

### □ 향후 추진계획

- '10. 7월 ~ 부지조성공사 추진
- '11. 12월 UN평화공원 조성공사(토목·조경 등) 완공

= 탄금호를 배경으로 한 =

## 「충주 명품 관광지」 조성

- UN평화공원, 세계무술테마파크 등 문화자원과 탄금호 주변의 수상자원과 연계한 체류형 관광인프라 구축 확대를 통한 「충주 명품 관광지」 조성
- 체계적이고 효율적인 추진을 위해 관련부서 실무추진단 구성운영

### 1. 세계무술테마파크 조성사업

#### □ 사업개요

- 사업기간 : 2003 ~ 2011년
- 위 치 : 금릉동 586-7번지 일원 / 154,738m<sup>2</sup>
- 사 업 비 : 330억원(국비 129, 도비 59, 시비 142)
- ※ 예산확보 : 274억원(국비 83, 도비 59, 시비 132)
- ⇒ 부족액 : 56억원(국비 46, 도비 0, 시비 10)
- 사업내용 : 세계무술박물관, 야외공연장, 관광휴게소, 조경 등

#### □ 지금까지 추진상황

- '07. 12월 세계무술박물관 건립공사 착공
- '08. 1월 칠금관광지 지정 및 조성계획(변경) 승인
- '08. 12월 세계무술테마파크 조성공사 착공
- '10. 2월 세계무술박물관 전시시설공사 착공

현 공정 : 총 공정 59%

- 세계무술박물관 : 96%, 세계무술테마파크 : 52%
- 세계무술박물관 전시시설공사 : 38%

#### □ 향후 추진계획

- '10. 11월 세계무술박물관 및 전시시설공사 완공
- '11. 6월 세계무술테마파크 완공

#### □ 예산 확보대책

- 도와 문광부 방문 등 사업비 지원요청 지속 추진

## 탄금호 조정경기장 조성

2013 충주세계조정선수권대회의 성공적 개최를 위한 기반시설  
구축 및 탄금호 조정경기장 조성의 완벽한 준비

### □ 사업개요

- 사업량 : 부지조성 133,531m<sup>2</sup>, 지원시설(관리동, 정고, 관람석 등)  
진입도로 0.7km, 중계 및 관전도로 4.0km 등
- 사업비 : 685억원(국비 210, 지방비 475)
- 사업기간 : 2008 ~ 2012년 (5년)

### □ 추진상황

- '09. 12 실시설계용역 완료
- '10. 4 충주호체험관광지 지정(변경) 및 조성계획(변경)승인고지
- '10. 4 감정평가 완료 및 보상협의 통보(1차)
- '10. 5 보상협의 통보(2차)  
※ 토지보상특별대책반 운영 : 9개반/27명
- '10. 6 보상협의 통보(3차)

### □ 향후추진계획

- '10. 7 · 총사업비 확정(기획재정부, 문화체육관광부)  
· 인허가절차 이행(하천점용허가, 입찰방법 심의)  
· 보상협의 지속 추진(주요시설 설치지역 집중추진)  
· 문화재 발굴 착공  
· 지방토지수용위원회 수용재결 신청(미 보상협의 토지)
- '10. 10 공사 착공
- '12. 12 공사 준공(주요 시설물 2011년 준공)

### 3. UN평화공원관광지 확대지정 및 조성계획(변경) 추진

#### □ 사업개요

- 관광지 확대지정 및 조성계획(변경) : 262천m<sup>2</sup>→617천m<sup>2</sup> (증 355천m<sup>2</sup>)
- 용역기간 : 2009. 4. ~ 2010. 9월
- 용역비 : 985백만원(공정 80%)
- 용역내용 : 관광지 확대지정 및 조성계획(변경), 환경영향평가, 교통영향분석·개선대책 용역
- 주요사업 : 민자지구조성, 중원문화재단연구소유치, 능암생태휴지 조성

#### □ 지금까지 추진상황

- '09. 4월 관광지 확대지정 및 조성계획(변경) 용역 착수
- '09. 5월 연구소 입주관련 토지 교환방식 제안(연구소→시)
- '09. 10월 연구소 부지 제공면적(16,500m<sup>2</sup>) 통보(시→연구소)
- '10. 4월 민자지구 민간투자협약(MOU)체결
- '10. 5월 환경, 교통, 에너지 영향평가 협의
- '10. 5월 민자투자 세부추진(법인설립 등)

#### ◇ 민자지구(숙박·위락단지) 투자유치 추진

##### ▶ 사업개요

- 사업면적 : 319,762m<sup>2</sup>
- 사업비 : 2,325억원 (전액 민자) ⇒ 토지매입비 342억원 포함
- 사업기간 : 2009 ~ 2019년
- 사업내용 : 숙박 및 위락시설, 편의시설, 능암생태휴지 등

##### ▶ 문제점 및 대책

- 원활한 사업 추진을 위하여 토지확보가 필요하므로 우선 시에서 토지를 매입 후 수익매각(외국인투자촉진법 제13조) 추진
  - ※ 투자기업에서 토지 및 부지조성에 상응하는 비용 사전 예치
  - ⇒ 사업지구내 우선 사업대상 지구인 숙박 및 상가시설 지구(1구역)에 대한 토지매입 예산(180억원 정도)을 2011년 당초예산에 반영 토지매입 추진
  - ※ 1구역(103,817m<sup>2</sup>/180억원), 2구역(96,842m<sup>2</sup>/162억원)



# 제9회 충주호사랑 호수축제

- 일 시 : '10. 8. 5 ~ 8. 8(4일간)
- 장 소 : 중앙탑공원 일원 (탄금호)
- 주최/주관 : 충주시 / 충주MBC
- 사 업 비 : 359백만원 (도비 20, 시비 339)
- 행사내용 : 공식행사, 문화행사, 수상대회, 수상체험, 부대행사  
< '09년 실적 > 관광객 : 102 천명, 파급효과 : 5,022 백만원

## □ 지금까지 추진상황

- '10. 3월 공동 주관인 충주 MBC와 일정 등 업무 협의
- '10. 4월 호수축제 기본계획 수립
- '10. 6월 보조금 교부결정 및 교부, 실무추진위 간담회 개최  
및 세부추진계획 수립

## □ 향후 추진계획

- '10. 7월 호수축제 추진상황 보고회 개최
- '10. 8월 제9회 충주호사랑 호수축제 개최

## □ 기대효과

- 풍부한 수자원을 활용한 다양한 수상체험 프로그램 발굴로  
중부내륙의 대표적 여름 관광축제로서의 입지 확보
- 2013년 세계조정선수권 대회 개최지를 적극 홍보함으로써  
『휴양레포츠형 관광충주』 이미지 제고

= 「2010 대충청방문의 해」 맞이 =

## 충주관광 활성화사업 추진

- 「2010 대충청방문의 해」의 성공적 추진을 위하여 다양한 분야의 관광사업을 발굴·시행
- 시민모두가 동참하는 봄 조성으로 시너지효과 극대화 추진

### □ 사업개요

- 기 간 : 2010. 1월~12월
- 장 소 : 충주시 일원
- 사 업 비 : 3,545백만원(※ 역점추진사업)
- 사업내용 : 홍보마케팅, 축제·이벤트 행사, 관광서비스 제공 등

### □ 역점추진사업 현황

- 관광객 유치 홍보 마케팅
  - 한국국제관광전 등 관광홍보전 참가, TV 등 매체활용 홍보 등
- 축제 및 이벤트 행사개최
  - 호수축제, 충주세계무술축제, 대한민국온천대축제, 관광지이벤트 등
- 관광객 편의 및 서비스 제공
  - 문화관광유적투어, 문화관광해설사, 관광안내소 운영 등
- 관광객 인프라 확충
  - 수안보온천 경관조명 개선사업, 중앙탑공원 시설 정비 등

### □ 추진상황

- 2010. 상반기 주요추진사업
  - 관광홍보전 참가 6회, TV 등 매체 홍보, 이벤트 실시
  - 문화유적투어 운영, 관광지 해설사 운영, 중앙탑공원 시설정비 등

### □ 향후추진계획

- 2010. 하반기 : 관광활성화 역점사업 지속 추진

## ▶ 향후 추진계획

- '10. 6~ 7월 교통·환경·에너지 영향평가 최종 협의
- '10. 6~11월 세부도입시설 계획 및 TF팀구성 실시협약 협상
- '10. 8~11월 관광지 확대지정 및 조성계획(변경) 신청 및 승인
- '10. 12월 실시협약체결 및 조성사업 시행허가
- '11. 1월 부지매입 추진(2011 당초예산 반영)

### 민간투자협약(MOU) 체결현황

- 민간 사업자 : 대오산업(주) 권오웅 (일본소재 / 충주출신)
- 사업 내용 : 콘도 및 호텔, 골프장, 가족 물놀이시설 우선 사업으로 추진 나머지는 단계별 추진
- 협약 요 지 : 충주시는 대오산업에서 계획하는 사업이 원활하게 추진될 수 있도록 기반시설 확보와 이에 필요한 토지매입 및 각종 인·허가 등 행·재정적 지원에 최대한 협조한다.
- 토 지 확 보 : 충주시에서 매입후 수익매각 (외국인투자촉진법 제13조)

## ◇ 국립중원문화재연구소 청사 이전 진척

## ▶ 사업개요

- 사업면적 : 부지 16,500㎡ / 건물 6,600㎡
- 공 사 비 : 150억원
- 주요시설 : 전시실, 회의실, 연구실, 자료실 등
- 추진방법 : 사유지(UN평화공원 부지)와 국유지 교환방식으로 부지 제공

## ▶ 문제점 및 대책

- 국립중원문화재연구소 청사 건립 예정지는 현재 사유지로 토지매입을 위한 예산확보 필요 (매입대상 : 10필지/12,276㎡)  
⇒ 2011년도 당초예산에 토지매입비 17억원을 반영 추진

## ▶ 향후 추진계획

- '10. 11월 사유지 교환 세부 추진계획 수립
- '11. 1 ~ 3월 감정평가 및 토지교환(사유지↔국유지) 계약 체결

# 2010 충주세계무술축제

- 일 시 : 2010. 9. 29 ~ 10. 3 (5일간)
- 장 소 : 충주체육관
- 사 업 비 : 1,300백만원 (국비 75, 도비 75, 시비 1,150)
- 초청대상 : 35개국, 38개 단체  
<초청시연> 외국단체 : 15단체 / 국내단체 : 12단체
- 주최·주관 : 충주시 / 충주무술축제추진위원회

## □ 개최 필요성

- UNESCO 산하 국제기구 (TSG/무예원) 설립에 따른 실적 확보
- 미 개최시 문체부 평가 제외, 시비부담 가중 및 지역축제로 전락
- 2년 연속 미 개최로 축제 폐지 여론 국내외 확산 우려

## □ 운영 방향

- 세계축제에 맞는 콘텐츠 개발로 축제의 차별화 도모
- 무술 마니아들을 위한 실전 및 전국 대회 유치
- 관광객 편의 시설 확대 및 테마별 ZONE 운영
- 지역특산품을 이용한 명품 먹거리 장터 운영

## □ 향후 추진계획

- '10. 7월 축제 추진위원회 구성 및 회의개최, 기본계획 수립, 국내외 무술단체 초청계획 수립 및 초청장 발송
- '10. 7월 축제사업비(1,300백만원) 2회 추경 반영
- '10. 9. 29~ 세계무술축제 개최

# 관광지 기반시설 설치 및 관리

중앙탑공원 및 충주공예전시관, 양성온천광장 등 주요관광 시설물에 대한 효율적이고 지속적인 관리로 우리시를 찾는 관광객에게 쾌적하고 편리한 환경 제공

## ① 중앙탑공원

- 위 치 : 가금면 탑평리 3번지일원
- 시설현황 : 면적 108,252m<sup>2</sup>
  - 소나무 320, 공중화장실 2, 주차장 4, 파고라 21 등
- 주요 추진사업
  - 시설물유지관리비(24백만원), 조경수유지관리비(70백만원)
  - 차선도색(14백만원), 바닥분수 조명설치(30백만원)
- 향후 예산확보 필요사업 : 중앙탑옆 배수로정비(110백만원)

## ② 충주공예전시관

- 위 치 : 가금면 가흥리 827-7
- 시설현황 : 부지면적 5,186m<sup>2</sup>, 건축연면적 853.72m<sup>2</sup>
  - 동수/충수 : 건물1동(지상2층)
- 주요추진사업 : 안내사인폴·현판 설치(30백만원), 법면보강(30백만원)
- 향후 예산확보 필요사업
  - 진입도로 확·포장공사(총사업비 780백만원 기확보 281, 부족액 499)

## ③ 양성온천광장

- 위 치 : 양성면 능암리 162-2번지외 12필지
- 시설현황 : 광장, 관리동, 무대, 온천조형물, 가마골화장실
- 운영현황 : (사)양성온천관광협의회 위탁운영(운영비:20백만원)
- 향후 예산확보 필요사업
  - 사업명 : 양성온천광장 주차장 조성
  - 사업량 : 주차장조성 5,600m<sup>2</sup>(157대), 진입로 L=108m B=6m
  - 사업비 : 총사업비 1,221백만원 (기확보 871, 부족액 350)

# 2010 대한민국 온천대축제

- 축제기간 : 2010. 10. 6(수) ~ 10. 10(일) / 5일간
- 개최장소 : 수안보(제1축제장), 양성(제2축제장)
- 사업비 : 450백만원(국비 100, 도비 100, 시비 250)  
※ 국비 100백만원은 행안부 자체집행(온천발전 세미나, 홍보 등)
- 주최/주관 : 행정안전부, 충청북도 / 충주시, (특)한국온천협회
- 주요행사 : 온천심포지엄, 온천체험, 가요제, 미인선발대회 등

## □ 지금까지 추진상황

- '09. 6. 8 2010 대한민국 온천대축제 개최지 선정(행안부)
- '10. 2. 23 온천대축제 관계자 간담회 개최(1,2차)
- '10. 4. 7 온천대축제 기본계획 수립
- '10. 5. 7 보조금 교부결정 및 교부(특수법인 한국온천협회)
- '10. 5. 17 온천대축제 주관기획사 선정운영계획 승인  
(주관기획사 : 월드이벤트 TV)
- '10. 6월 ~ 온천대축제 추진(사전홍보 등)

## □ 향후 추진계획

- '10. 7월 공동협력식 체결(7개 협력기관)  
기본계획 설명회 개최(기획사)
- '10. 8월 대한민국 온천대축제 세부추진계획 수립
- '10. 9월 추진상황 보고회 개최
- '10. 10월 축제개최

# UNESCO 국제기구 설립 추진

- 기 구 명 : 국제 TSG/무예원(가칭) ※ UNESCO 카테고리 II기구
- 분 야 : 세계 전통스포츠와 게임(TSG) ※ IOC 미포함 스포츠+무예
- 주요사업 : 국제무술기구의 본부 역할 수행, TSG의 보전 및 발전 방안 연구조사, TSG 엑스포 개최 등
- 운 영 비 : 300백만원(2010하반기 국제기구 설립 추진단 운영)

## □ 추진 배경

- '세계무술축제' 및 '세계무술연맹' 사업에 대해 UNESCO의 인증 협의를 위해 UNESCO 본부<sup>2)</sup> 방문 시 담당과장 권고

## □ 지금까지 추진사항

- '10. 2월 국제기구 설립 건의문 제출(연맹⇨외통부외 5)
- '10. 5월 정부 및 유관기관 방문 설명 및 협조 요청(문체부외 4)
- '10. 6월 UNESCO에 설립 신청서 제출
- '10.6.20~6.26 운영방안 협의를 위한 UNESCO 방문(부시장외 4)

## □ 향후 추진계획

- '10. 7월 추진단 운영비(300백만원) 2회 추경 반영
- '10. 7월 ~ 국제기구 설립 추진단 운영(문체부 협의)
- '11. 5월 UNESCO 실사(추진단 구성 실사 대비)
- '11.12월 UNESCO 승인(정부↔ UNESCO 협정체결)

## □ 기대 효과

- TSG/무술 국제 체육기구 유치로 충주시 브랜드 제고
  - 국제적으로 TSG분야 선점으로 국제적인 무술도시로 발전
  - 각종 국제 TSG/무술 체육단체 본부 유치등 시너지 효과
- 지역경제 및 관광 활성화 기여
  - TSG/무술 분야 정기적인 각종 회의 및 학술 세미나 개최
  - UNESCO로고 사용으로 무술 축제등 각종 국제행사 탄력 추진
  - MICE 관광 산업 개발에 따른 지역 경제 활성화 기여

2) 방문기간 : 2010.2.5 ~ 2.11 (프랑스 파리), < 면담자 : 청소년 체육스포츠과 Ms. Golda El-khoury과장>

# 수안보온천수 관리

양질의 온천수를 안정적으로 공급하여 이용업소의 만족도를 높이고  
수안보온천의 이미지 제고

## ① 온천수시설물 관리

- 기 간 : 2010년 1월 ~ 12월
- 위 치 : 수안보면 온천리일원
- 시설물현황 : 증원회관, 온천수기계실, 온천수저장탱크
- 사 업 비 : 225백만원
- 사업내용
  - 온천수 시설물 수시 점검 및 보수
  - 온천수 무인자동화설비 운영

## ② 온천수 사용료 부과징수

- 기 간 : 2010년 1월 ~ 12월
- 부과대상 : 26개소 (관광호텔 3, 일반 숙박업소 19, 기타 4)
- 온천수 사용료 부과 및 징수현황('10. 6.10일 현재)

(단위 : 백만원)

구 분	2010년 실적					
	목표액 (A)	조정액 (B)	징수액 (C)	미수액 (B-C)	비율(%)	
					B/A	C/B
온천수	312	184	173	11	59	94

- 추진계획
  - 체납자가 발생하지 않도록 이용업소에 대한 지속적인 관리



# 능암늪지 생태공원 조성사업

## 사업개요

- 위 치 : 금릉동 626-8번지 일원
- 사 업 량 : 73,555m<sup>2</sup>
- 사업기간 : 2009 ~ 2011년
- 사 업 비 : 3,000백만원(국비 1,500, 도비 550, 시비 950)
- 사업내용 : 늪지복원, 식생수로, 탐방로 등

## □ 지금까지 추진상황

- '04. 11월 타당성 조사
- '09. 1월 기본 및 실시설계 완료
- '09. 12월 착공
- '10. 1월 하천점용허가
- '10. 2월 문화재 지표조사
- '10. 5월 지장물 보상 추진

## □ 향후추진계획

- '10. 7월 지장물 보상 독려 및 준설, 관찰로 시공
- '10. 8월 토공 및 물길조성 작업
- '11. 2월 조경시설 및 식재공사
- '11. 11월 준공 예정

# 야생 동·식물 보호 관리

- 야생동물의 적정밀도 유지 및 특정
- 농작물피해예방 및 수렵장운영에 따른 세외수입에 기여

## □ 추진상황

- 야생동물에 의한 농작물 피해지원금 지급 조례 개정 : 10. 5월  
    ☞ 개정내용 : 소규모 피해농가 보상기준 완화 및  
        피해보상 한도액 상향 조정(2백만원→5백만원)

## □ 향후추진계획

- 야생동물에 의한 농작물 피해지원금 지원(45백만원) '10. 11월
- 야생동·식물 피해예방시설 설치지원 및 부상동물구조(28백만원)
  - 야생동·식물 피해예방시설 설치지원(24백만원) '10. 7월

### 지원계획

- 지원시설 : 전기목책기, 조류퇴치기(경음기)
- 지원대상 : 관내 거주농가로 및 농지경작자
- 지원액 : 설치 또는 구입에 소요되는 비용의 60%(최대 2백만원)
- 사업비 : 40백만원(국비 12, 지방비 12, 자부담 16)

- 야생조수 치료비 지원(3.6백만원) '10. 하반기
- 야생동·식물 불법행위 신고자 보상(0.6백만원) '10. 연 중
- 외래 동·식물 지속 제거 '10. 연 중

# 건강하고 생명력 있는 생태도시 조성

- 인간과 자연이 조화롭게 공생하는 생명력 있는 생태도시 조성
- 맑고 쾌적한 자연환경을 보전하여 건강한 삶의 질 향상

## □ 사업개요

- 저탄소 녹색성장을 위한 대기질 환경개선 지속추진
- 생태적으로 건강한 지속 가능한 생태도시 조성

## □ 추진상황

- 그린스타트운동 지역활성화 기반구축 지원 8백만원
- 녹색충주만들기실천협의회 지원 50백만원
- 2010환경기술개발센터 연구과제 지원 50백만원
- 환경단체 환경보전활동비 지원 6개단체/16백만원
- 호암공원생태전시관위탁관리 지원 20백만원
- 중소기업 저녹스버너설치사업 지원 25백만원

## □ 향후추진계획

- 제12회 지속가능발전 전국대회 개최

- 기 간 : 2010. 9. 29~10. 1(3일간) / 호암체육관 및 수안보 일원
- 참여인원 : 연인원 약 20,000여명 (전국 시·도 및 시·군·구)
- 소요예산 : 300백만원(환경부 20, 도 120, 시 120, 참가비 40)
- 주 관 : 지속가능발전 전국대회조직위원회, 녹색충주만들기실천협의회

- 자연환경명소생태공원관리 지원 5백만원

# 환경시설(봉방뜰) 개선사업 추진

봉방동, 칠금동, 달천동 일원 악취피해지역 주민의 생활환경 개선사업

## □ 지금까지 추진상황

### ○ 환경기초시설

- 분뇨처리장, 하수처리장 : 개선완료(2008년)
- 음식물처리장(그린환경) 타당성조사용역 완료 : '08. 11월 ~ '09. 5월
- 하수슬러지처리시설(60톤/일, 120억원)
  - 타당성 조사용역 추진 : '09. 6월 ~ '10. 2월
- 부산물퇴비장, 도견장 : 폐쇄

### ○ 주변마을지원사업

- 2009년도 까지 : 3,752백만원 지원

합계	2006년 이전	'07년	'08년	'09년	비고
3,752	1,952	600	600	600	농로포장, 마을회관보수 등 주민 숙원사업

- 2010년 : 600백만원 중 400백만원 지원('10. 4~5월)
- 하방~신촌간 도시계획도로 개설공사(L=290m, 사업비 : 40억)
  - 착공 : '09. 6. 5 / 준공 : '10. 9월중

## □ 문제점 및 대책

- '13년 음식물쓰레기 침출수 해양투기 전면금지로 음식물자원화 공공시설 설치시급, 국비확보 지난 ⇨ 중앙부처에 예산 반영 건의

## □ 향후추진계획

- 하수슬러지 처리시설 기본 및 실시설계 추진 : '10. 7월~10월
  - '10년 예산 : 1,266백만원(국비 886, 도비 180, 시비 180)
- 주변마을 주민지원사업 지원(200백만원) : '10. 하반기
- 하방~신촌간 도시계획도로 개설공사 준공 추진

# 재활용 폐기물의 효율적 관리

- 재활용가능자원 분리배출 정착 및 폐기물 감량
- 재활용 선별시설 합리적 운영 및 자원순환 체계 강화

## □ 추진실적

- 재활용 선별시설 운영 : 23명/210백만원(연간) 소요
- 재활용품 분리수거 쓰레기감량 및 재활용 : 102백만원 수입
  - 재활용가능자원 분리수거 : 890톤(5톤/일)
  - 폐형광등 분리수거 : 101,260개(563개/일)
  - 폐가전제품 무상수거 : 216톤(냉장고, TV 등)
- 대형폐기물 원스톱 처리 : 15,288건/100,835천원 수입
- 대형폐기물 해체작업(6명) :  $\frac{\text{예산액}}{\text{집행액}}$  66백만원/ 29백만원
  - 소각처리시 예산 절감액 : 연 952톤/140백만원

## □ 문제점 및 대책

- 재활용쓰레기 증가 선별인력 부족 ⇒ 10백만원(추경확보)
- 클린하우스 및 분리수거대 쓰레기 방치 ⇒ 집중관리 및 단속
- 음식물쓰레기 수집·운반 읍·면 확대 인력부족  
⇒ 증차1대/인력2명(2회 추경시 확보)

## □ 향후추진계획

- 클린하우스 추가 설치(5개소/75백만원) '10. 7월
- 대형폐기물 원스톱 처리 전산시스템 현대화(40백만원) '10. 하반기
- 스치로폼 및 필름류 재활용사업(4명/28.6백만원) '10. 하반기
- 음식물쓰레기 수집·운반 차량 읍면 확대(1대/인력2명) '10. 하반기
- 농촌폐비닐 수거 보상(2,800톤/280백만원) '10. 연중

# 깨끗하고 쾌적한 도시환경 조성

- 환경체험교육 강화로 쓰레기 분리수거 의식 생활화
- 쓰레기 없는 깨끗한 거리조성을 위한 책임행정 및 단속 강화

## □ 추진실적

- 소각장 준공대비 가연성·불연성 배출방법 홍보 : 5종 17백만원
- 쓰레기 수거방식 개선 : 재활용 및 음식물 수거차량 증차(2대)
- 청소장비 현대화 : 5대(재활용 1, 음식물 1, 청소 3)/376백만원
- 생활폐기물 운반 대행업체 관리 : 2개업체/수수료 850백만원
- 쓰레기 종량제봉투 판매소 관리 및 불법유통 예방  
: 판매소 506개소, 773백만원 수입/매월 판매소 정기점검
- 쓰레기 불법투기 단속 및 과태료 부과 : 44건/4,160천원

## □ 문제점 및 대책

- 방치쓰레기 즉시 수거에 따른 무단투기 증가 ⇒ 감시단 운영
- 도로개설에 따른 인력부족 ⇒ 대체인력 배치, 노면차 운행
- 소각장 준공대비 쓰레기 분리배출 미흡 ⇒ 7~8월 집중 홍보

## □ 향후추진계획

- 소각장 임시가동 개시에 따른 분리배출 홍보 : 5종/7,875천원
- 생활쓰레기 수집운반 대행업체 관리 : 중부환경, 충주환경
- 어린이 맞춤형 환경교육 지속 추진 : 40개교 대상/2,000명
- 쓰레기 불법투기(분리배출) 특별단속 추진 : 7~8월 중점

# 배출시설 사업장 관리

- 환경오염물질 배출시설 지도·점검 실시
- 기후변화 예방을 위하여 대기질 및 수환경 보전으로 깨끗한 생활 환경 조성

## □ 사업장 현황

총 1,424개소

- 배출시설(대기+수질+소음·진동) : 687
- 폐기물(처리업, 승인·신고, 재활용, 기타) : 281
- 유 독 물 : 21    ○ 비산먼지 : 210
- 다중이용시설 : 21    ○ 기타 수질오염원 : 204

## □ 추진실적

- 2010년도 통합 지도·점검계획 수립 : '10. 1. 13
- 지도점검 담당공무원 직무교육 실시 : '10. 1. 19
- 지도점검 실시 : 398개소 점검 / 25개소 위반
  - 개선명령 5, 경고 8, 조업정지 1, 사용중지 2, 조치이행명령 6
  - ※ 고발 : 10건, 과태료 : 9건(1,320만원)
- 자동차 배출가스 영상단속 실시 : 6,661대 / 기준초과 5대
  - 기준초과 차량 개선권고 조치

## □ 향후추진계획

- '10년도 『통합 지도·점검계획』에 의거 지속적 정기·수시 점검
- 적발위주의 점검을 지양하고 예방차원의 지도·점검 실시

# 클린에너지파크 조성사업

- 위 치 : 이류면 두정리 355번지 일원
- 사 업 량 : 소각시설 100톤/일, 재활용선별처리시설 30톤/일, 주민편익시설 등
- 사 업 비 : 50,332백만원(국 10,965, 지방비 34,155, 기타 5,212)
- 사업기간 : 2007. 11. 30 ~ 2010. 8. 31

## □ 지금까지 추진상황

- '07. 11월 공사착공
- '08. 10월 문화재 정밀 발굴 및 유구보존 공사
- '09. 5월 구조물공사, 소화천 정비
- '09. 4월 건축 및 소각로 설치
- '10. 5월 소각로 점화 및 시운전

※ 현 공정율 : 94%

## □ 향후추진계획

- '10. 7월 토목, 조경공사 마무리
- '10. 8월 준공 예정



# 시설물 정비 및 편의시설 설치

장묘시설관리소의 각종 시설물에 대한 철저한 정비·보강사업 실시 및 민원 편의시설 설치로 관리소를 이용하는 유족들의 이용에 편의를 도모하고자 함.

## □ 화장로 보수 공사

- 사업개요 : 화장로 4기 내부 보수
  - ※ 고열 연소로 인한 내부 내화벽돌 일부 파손 및 훼손
- 사업비 : 6,400천원
- 사업기간 : '10. 4. 21 ~ 5. 10 (공사완료)
- 기대효과 : 화장로의 적정한 연소화 열차단을 도모하여 화장에 따른 기계설비의 화염으로 인한 훼손 방지

## □ 사무실 옥상 슬라브 우레탄 도장공사

- 사업개요 : 우레탄 방수공사(230㎡)
  - ※ 지붕 부분적 누수 발생
- 사업비 : 11,385천원
- 사업기간 : '10. 3. 10 ~ 4. 10 (공사완료)
- 기대효과 : 건축물(사무실) 지붕누수를 방지하여 건물 내구성 유지

## □ 화장장 뒤편 경사면 녹화사업

- 사업개요 : 녹화사업(H=16m, L=40m)
  - ※ 2009년부터 연차적으로 실시 중
- 사업비 : 26,327천원
- 사업기간 : '10. 3. 18 ~ 2010. 4. 16 (공사완료)
- 기대효과 : 절개지 경사면 붕괴위험 예방 및 미관효과 도모

## 선진 장묘문화 공간 조성

장묘문화가 매장에서 화장으로 급변하는 추세에 따라, 시설물의 철저한 관리 및 쾌적한 환경 조성, 품위있는 서비스 제공 등으로 선진 장묘문화의 공간으로 자리매김 하고자 함.

### □ 민원인 중심의 관리소 운영

- 애사를 당한 유족 및 내방객에게 최고의 친절 봉사 제공
- 시설규모에 걸맞는 수준의 장사시설 운영 및 관리

### □ 시설물 관리 철저

- 기계, 전기, 냉난방시설 등 시설물 사전점검 및 정비 철저
- 민원편의 시설 확충 및 공원화로 혐오시설 이미지 불식

### □ 쾌적한 관리소 환경 조성

- 관리소 조경관리 철저 : 3,150천원
  - 조경수 전지 작업 실시 : 1회
  - 잔디깎기 실시 : 2회
  - 제초작업 실시 : 3회
  - 우수맨홀 청소 및 배수로 정비 : 1회
- 청사 내·외부 청소 및 환경정비 : 년중 매일
  - ※ 민간위탁업체 : 청운환경기술(연간 46,320천원 계약 체결)
- 관리소 내외 방역소독 철저
  - 방역소독(월 1회) : 2,400천원
  - 화장실 소독(주 1회/하절기) : 6개소

# 깨·아·충 운동 재정립 추진

- 시민생활과 직결된 민생 행정 분야의 개선으로 일상생활 불편해소
- 쾌적한 도시환경을 조성하여 시민 삶의 질을 높이는 선진시민생활운동

## □ 지금까지 추진상황

- '09. 9. 16 “깨·아·충” 새로운 추진방안 계획 수립 및 재 점화
- '10. 2. 22 추진계획보고회 실시(16개부서 33개 이행과제)
- '10. 3. 25 2010 “깨·아·충” 관련부서 합동점검 실시
- '10. 3~6월 “깨·아·충” 추진상황보고회 실시 (월 1회)

## □ 앞으로의 추진방향

- 새로운 3대 추진방향<sup>3)</sup> 설정 ⇒ “깨·아·충” 운동 재 점화  
과거 환경정화 및 시설물 관리 위주였던 “깨·아·충”운동을  
도시경관을 새롭게 꾸미는 창의적 디자인 명품도시 건설 추진  
및 저탄소 녹색도시 실현

## □ 문제점 및 대책

- 매월 2회 실시되는 조기청소에 일반시민 자발적 참여 방안 모색
- “깨·아·충” 사업의 필요성 및 추진과정의 전 직원의 적극적인  
이해와 협조 ⇒ 참여자 인센티브 자원봉사 마일리지 적립

## □ 향후추진계획

- '10. 7월 상반기 추진상황보고회 및 관련부서 공무원 합동점검
- '10. 11월 부서별 이행과제 추진 상황 평가 및 시상

3) 새로운 3대 추진방향 : 친환경에너지 도시, 디자인 명품도시, 고품격 문화도시 건설

## □ 화장장과 봉안당간 이동로 비가림시설 설치

- 사업개요 : 폴리카보네이트(방원형) 트렌치 설치  
(L=41m, H=3m, W=3m)
- 사업비 : 19,800천원
- 사업기간 : '10. 3. 31~4. 29 (공사완료)
- 기대효과 : 화장장에서 봉안당 이동시 비·눈으로 인한  
유가족의 이동 불편 해소

## □ 봉안당 분향소 전면 방풍 창호공사

- 사업개요 : 창호프레임 설치 등(A=60.63㎡)
- 사업비 : 16,920천원
- 사업기간 : '10. 4. 28~5. 22 (공사완료)
- 기대효과
  - 동절기 급수 및 소방배관 동파 예방
  - 건물 내구성 강화 및 이용객 편의 도모

# 수강생 자원봉사의 날 운영

- 사회교육 수강생의 자원봉사 활동을 통해 사회참여 확대
- 더불어 살아가는 건강한 지역사회 분위기 조성

## □ 사업개요

- 운영기간 : 년중
- 참여대상 : 사회교육 수강생
- 추진내용 : 수강생들이 사회복지시설과 경로당을 방문하여 이·미용, 공연봉사, 음식제공등 봉사활동 전개

## □ 추진상황

- 수강생 자원봉사 활동 6회 124명

참 여 과 목	운영 횟수	참여 인원	방 문 처	봉사내용
합 계	6회	124명		
가정헤어반	1	20	산척면 합천경로당	이·미용봉사
클래식기타반	1	20	(사)충북농아인협회	공연봉사
홈베이킹A	1	20	산척면 합천경로당	빵제공
출장요리반	1	24	성심학교(야구부)	음식제공
홈베이킹B	1	20	금가양로원	빵제공
전통떡만들기	1	20	진여원	떡제공

## □ 향후추진계획

- 지속적인 여성인력의 지역 사회봉사 참여유도
- 사회교육 다양한 분야에서 자원봉사활동이 가능토록 수혜처 발굴

# 여성인력개발사업

여성 구직인력의 효과적인 취업을 위한 맞춤형 직업교육의  
제공 및 취업연계로 경력단절여성의 효율적 관리

## □ 2010년 상반기 추진상황

### ○ 취업정보센터 운영

- 활동기간 : 2010. 3. ~ 12(10개월)
- 활동인원 : 2명(직업교육매니저1, 취업설계사 1)
- 추진내용
  - 구인·구직상담 218명
  - 취업알선 34명
  - 이동상담실 4회 / 60명
  - 취업한마당 행사 1회 / 100명

### ○ 여성인턴사업 운영

- 활동기간 : 2010. 4~12월(9개월)
- 활동인원 : 7명(지역사회 조사원 2, 영유아 돌보미 2,  
청소년 커리어코치 3)
- 근무처 : 삼원초, 국원초, 예성초, 시립도서관, 충주문화원  
큰나무어린이집, 아기사랑어린이집

## □ 향후추진계획

- '10. 7월 이동상담실 운영(수안보,양성,주덕,자활센터)
- '10. 8월 구인구직 만남의 날 행사 추진
- '10. 11월 취업 준비교육 실시, 구인구직 만남의 날 행사

# 사 회 교 육 사 업 운 영

여성사회교육의 내실 있는 운영으로 여성들의 잠재 되어 있는 능력을 계발하여 건강한 가정과 사회를 만드는데 기여

## □ 사업개요

- 운영기간 : 년 2 회(상 · 하반기 각 4개월)
- 프로그램 : 100과목(상반기 53, 하반기 47)
- 수강생수 : 2,155명(과목별 20~24명)
- 예 산 : 191,740천원

## □ 추진상황

- |                                   |      |        |
|-----------------------------------|------|--------|
| ○ 사회교육운영<상반기 : 3. 2 ~ 6. 18(16주)> | 53과목 | 1,124명 |
| ○ 강사와의 간담회                        | 1회   | 33명    |
| ○ 여성문화회관 소식지 발간                   |      | 1,000부 |
| ○ 작품전시회 및 발표회                     | 1회   | 53과목   |
| ○ 하반기 사회교육 강사 공개 모집               | 1회   | 47과목   |

## □ 향후추진계획

- '10. 7월 하반기 사회교육생 모집
- '10. 8~12월 하반기 사회교육운영
- '10. 9월 수강생 한마음 어울마당 행사추진
- '10. 12월 하반기 사회교육 작품전시 · 발표회

## 보유 장서 확충

- 장서 21만권 확보로 시민 1인 1권 도서 확충
- 시민의 지식정보 욕구 충족

### □ 2010년 추진계획

- 우량도서 확충 : 33,000권(구입 30,000, 기증 3,000)
- 중점 추진내용
  - 이용자 희망도서 실시간 구입 ⇒ 수시
  - 도서 기증 장려 및 예우, 최신간· 베스트셀러 확보에 중점
  - 장애우 배려 점자도서 구입 : 100권
  - 다문화도서 구입 : 1,000권

### □ 추진상황

- 2010년 확보예산 : 150백만원
- 장서 확보 : 13,492권 / 129백만원
  - 우량도서 : 11,781권(구입 11,182권 111백만원, 기증 599권)
  - 희망도서 : 1,166권 / 11백만원
  - 다문화도서 : 545권 / 7백만원
- ※ 총보유 장서수 : 201,268(구입 191,778, 기증 9,490)

### □ 향후 추진계획

- 도서구입비 50백만원 추경 확보 ⇒ 장서 21만권 확보
- 장애우 배려 점자도서 구입 : 100권 / 2백만원
- 다문화도서 구입 추가 구입 : 250권 / 3백만원



# 자원봉사 운영 활성화

- 자원봉사단 활동 확대를 통한 도서관 운영 활성화
- 봉사단 체계적 관리 및 보상제도 확대

## □ 2010년 추진계획

- 유아·아동 독서프로그램 운영 : 240회 /3,600명
- 도서정리 봉사자 확대 및 시간 상향조정
- 독서프로그램(영어 스토리텔링) 수혜대상 확대

## □ 추진상황

- 유아·아동 독서프로그램 운영
  - 운영횟수 : 118회
  - 참여인원 : 2,575명
  - 운영내용 : 책 읽어주기, 동화구연, 언니랑 함께하는 동화나라, 언니가 들려주는 영어책 나들이, 동화랑 놀자, 도서관 견학 등
- 도서정리 봉사자 확대 : 10명 증가(책사랑 자원봉사대 5, 자료실 봉사자 5)

## □ 향후 추진계획

- 도서정리 봉사자 봉사시간 상향조정 : 2시간⇒4시간으로
- 초·중학생 대상 독서 프로그램 개설

# 문화프로그램 활성화

- 체험위주의 독서 · 문화프로그램 운영
- 문화적 소외계층의 문화적 격차 해소로 문화복지 구현

## □ 2010년 추진계획

- 문화학교 운영 및 독서교육 추진 : 20강좌 / 600명
- 한국간행물윤리위원회, 국립어린이청소년도서관 협력사업 추진
- 도서관 주간 및 독서의 달 행사 실시

## □ 추진상황

- 2010년 상반기 문화학교 운영 : 5개 과목 / 7개 강좌 / 147명  
· 스피치리더십, 독서논술, 영어동화구연, 동화구연, 뇌호흡
- 국립어린이청소년도서관 협력사업 추진  
· 도서관과 함께 책 읽기 사업 : 24회 / 25명 / 3,680천원
- 도서관 주간 행사 : 8개 프로그램 / 6,834명  
· 원화전시회, 막대인형극, 소장도서 전시회, 영화상영, 빛그림 동화  
과년도 간행물 무료 배포, 책표지 전시회, 좋은 책 list 배부

## □ 향후 추진계획

- 하반기 문화학교 운영 : 5강좌 / 250명
- 겨울 · 여름방학 독서교실 운영 : 2회
- 독서의 달 행사 추진 : 9월중

# 도서관 이용환경 개선

- 시민이 편리하게 이용할 수 있도록 시설 개선
- 이용자 이용서비스 확대

## □ 2010년 추진계획

- 자전거 거치대 추가 설치                      3개소 / 8백만원
- 개별 냉·난방기 설치                            3개소 / 50백만원
- 시청각실 좌석 교체                            120석 / 23백만원
- 웹 접근성 강화 사이트 개편                    1식 / 20백만원
- 본·구관 전화부스 설치                        10개소 / 20백만원

## □ 추진상황

- 시청각실 좌석 교체(120석 / 23백만원)        : '10. 2월
- 개별 냉·난방기 설치(4개소 / 49백만원)       : '10. 6월  
※ 설치장소 : 유아자료실, 아동자료실, 관장실, 사무실
- 웹접근성 강화 사이트 개편(18백만원)        : '10. 6월
- 자전거 거치대 설치(3개소 / 6백만원)        : '10. 6월

## □ 향후 추진계획

- 본·구관 전화부스 설치비 20백만원 추경예산 확보 추진

# 다문화도서 코너 운영

- 다문화가정이 날로 증가되나, 이들에 대한 문화정책은 절대 부족
- 다문화가정을 위한 도서 확보

## □ 2010년 추진계획

- 다문화도서 구입 : 1,000권/ 10백만원
- 다문화도서 코너 개설
- 국가별 독서의 날 운영 : 월 1회

## □ 추진상황

- 다문화도서 구입
  - 사 업 비 : 7백만원
  - 수 량 : 545권(중국 140, 베트남 111, 영어 212, 몽골 4, 필리핀 4, 태국 5, 캄보디아 13, 기타(한국어학습 56)
- 다문화도서 코너 개설 : '10. 3. 31 / 본관 3층
- 다문화도서 코너 활성화 추진
  - 다문화가족 도서관 견학 : 2회 / 8명
  - 다문화가족지원센터 방문 홍보 : 13회 / 34명

## □ 향후 추진계획

- 다문화도서 구입 : 250권 / 3백만원
- 국가별 독서의 날 운영 : 월 1회

# 국민체육센터 효율적 운영 및 안전지도관리

- 각종 시설물의 안전한 관리와 이용객의 편리성 도모
- 익년도 위탁 운영기간 종료에 따른 효율적인 관리 추진

## □ 일반현황

- 위 치 : 충주시 호암동 569번지내
- 건축면적 : 2560.86m<sup>2</sup>
- 주요시설 : 수영장, 헬스장, 샤워실, 에어로빅실, 사무실 등

## □ 위탁현황

- 수탁자 : 코오롱글로벌(주)
- 위탁기간 : 2006. 6. 1 ~ 2011. 5. 31일(5년간)
- 운영실태

구분	기간	이용인원(명)	매출액(천원)	시수입액(천원)
1차년도	06. 6. 1~07. 5.31	240,824	1,090,643	29,270
2차년도	07. 6. 1~08. 5.31	253,538	1,191,586	64,930
3차년도	08. 6. 1~09. 5.31	261,718	1,188,952	51,255
4차년도	09. 6. 1~10. 5.31	224,306	1,185,079	27,425(추정)

## □ 지금까지 추진실적

- 수영장 천정 조명등 보수공사 1식 / 20백만원
- 시설물 보강(방수·방충망 보수) 2식 / 2백만원
- 에너지·물 절약 등 비용절감을 위한 지도점검 월 1회
- 시설물 안전점검(전기, 소방, 무인경비 등) 월 1회
- 4차년도 운영 결과 자체검사 실시 연 1회

## □ 향후 추진계획

- 4차년도 운영 결과 회계사 지정 감사 실시 : '10. 7월중
- 4차년도 운영 결산에 따른 수익금 세입 조치 : '10. 8월중

# 주요시설물 보수 및 유지관리

- 체육관 및 공연장의 정기적인 유지보수로 고객 만족도 제고
- 공공시설 내 지속적인 민원 편의 시설 확충

## □ 지금까지 추진실적

- 추진사업 (10건 / 32백만원)
  - 호암예술관 냉·난방기기 설치공사 2식/14백만원
  - 공공시설주변 조경수 전지작업 1식/ 2백만원
  - 호암예술관 냉·난방 실외기 수선 1식/ 4백만원
  - 호암체육관 탑승식 바닥 청소차 구입 1대/ 2백만원
  - 공공시설단지 주변 조경수 식재 1식/ 3백만원
  - 호암체육관 접지공사 및 냉난방기 전력간선 설치 1식/ 2백만원
  - 호암체육관 냉난방기 구입 2대/ 4백만원
  - 호암체육관·예술관 정기 소독 실시 3회/0.5백만원
  - 호암체육관 천정형 에어컨 유니트 청소 1회/0.5백만원
  - 호암예술관 피아노 조율 실시 2회/0.3백만원

## □ 향후추진계획

- 호암예술관 카페트 청소 1식/ 2백만원
- 공공시설단지 주변 제초작업 및 보도블럭 정비

## 공공시설관리소 운영 활성화

- 지역내 대표적인 체육 및 문화공간으로서의 역할 증대
- 지속적인 홍보와 시설 보완으로 이용 편의 증진

## □ 시설별 추진실적(사용료)

(2010. 1. 1 ~ 6. 30)

시설물명		허가건수	사용일수	공연횟수	이용인원(명)	사용료(천원)
계		252	235	86	37,691	27,345
호암 체육관	전용	24	34		9,650	3,552
	이용	170	131		4,841	7,553
	계	194	165		14,491	11,105
호암예술관		58	70	86	23,200	16,240

※ 금년도 사용료 수입 목표액 35,000천원, 목표액대비 78%달성

### □ 시설물(부대) 추진실적

- |                   |              |
|-------------------|--------------|
| ○ 시설물 대관에 따른 장비보강 | (4건 / 12백만원) |
| · 무선마이크 및 수신기 구입  | 2조 / 4백만원    |
| · 콘텐서 마이크 구입      | 3조 / 2백만원    |
| · 배드민턴 지주대 구입     | 2조 / 1백만원    |
| · 배드민턴 심판대 구입     | 9조 / 5백만원    |

## □ 향후추진계획

- 홈페이지를 통한 행사 및 시설 활용 지속적인 홍보 추진

# 공공시설관리소 주변 토종꽃 동산조성

- 호암공원은 수안보 방향에서 시내 진입시 관문에 위치하고 있어
- 우리 시를 찾는 외지방문객에게 깨끗하고 아름다운 도시 이미지를 심어주고, 공원시설을 이용하는 시민들의 정서함양에 기여코자 함

## □ 사업개요

- 위 치 : 공공시설관리소 주변(화단, 담장주변 공간)
- 사업량
  - 면 적 : 700m'(10개소)
  - 수 량 : 2,000본(천일홍 800, 백일홍 800, 채송화 200, 목화 100, 기타 100)
  - 방 법 : 꽃씨(꽃묘) 자체생산 및 식재시 직원 참여
- 사업비 : 비예산

## □ 지금까지 추진실적

- 주변 및 동산 조성사업
  - 꽃묘장 조성 : '10. 3. 10 ~ 3. 11
  - 꽃씨 파종 : '10. 4. 5 ~ 4. 6
  - 꽃묘 식재 : '10. 5. 7 ~ 5. 14

## □ 향후 추진계획

- 화단 내 잡초제거 및 꽃씨 채취, 보관



## 박물관 전통 문화학교 운영

중원지역의 역사와 문화재에 대한 강의 및 답사를 통하여 중원문화에 대한 이해 증진과 더불어 우리지역 문화재에 대한 인식 향상 및 문화재 애호 의식 고취

### □ 추진실적

#### ○ 제1기 박물관 전통 문화학교 운영

- 운영기간 : 2010. 3. 12 ~ 4. 30 (8주 / 매주 금요일)
- 참여인원 : 성인 45명
- 수료인원 : 성인 32명 (6회이상 참석자)
- 운영내용
  - 중원문화 교양강좌 : 2화-중원의 선사문화, 중원의 불교문화
  - 중원문화권 유적 현지답사 : 6회(충주, 제천 단양, 영월, 원주 일원)

### □ 향후 추진계획

#### ○ 제2기, 제3기 박물관 전통 문화학교 운영

- 운영기간 : 2기 ⇒ 6. 4 ~ 7. 23(8주 / 매주 금요일)  
3기 ⇒ 9. 3 ~ 10. 29(8주 / 매주 금요일)
- 대상인원 : 성인 45명 내외
- 운영내용
  - 중원문화 교양강좌 : 기별 2회(중원의 역사, 문화재, 민속문화관련)
  - 중원문화권 유적 현지답사 : 기별 6회(중원문화권역 중요 문화유적지 답사)

# 체육시설 보수 및 유지관리

체육시설의 철저한 유지관리를 통한 쾌적하고 안전한 체육환경의 조성으로 최상의 시민체육공간을 제공

## □ 체육시설보수 : 11건 / 124,553천원

- 충주체육관 : 9건 / 83,768천원
  - 체육관광장 타워등 프레임 교체(등주 15m/2개소) 7,600천원
  - 체육관 바닥보수공사(선수대기실) 4,000천원
  - 체육관 2층 복도 유리창 커튼 정비 2,900천원
  - 체육관 광장 생활체육시설 설치(배트민턴장 3면) 3,000천원
  - 공중화장실(체육관,운동장)조명등설비 보수 3,600천원
  - 충주체육관 구조물보수 32,000천원
  - 체육관 바닥보수(창고) 6,000천원
  - 체육관 4출입구 진입로 보수 9,998천원
  - 체육관 연못(분수대)개선공사 14,670천원
- 종합운동장 : 2건 / 40,785천원
  - 종합운동장 수변전설비 개보수공사 13,141천원
  - 종합운동장 샤워실 설치 27,644천원

## □ 체육시설 관리

- 시설물 안전점검
  - 전기안전점검 6회/2,970천원
  - 소방안전점검 6회/1,539천원
  - 종합운동장 전광판 점검 2회/3,020천원
- 잔디관리
  - 잔디보식 및 잡초제거 2회/1,554천원
  - 병충해 방제 및 비료살포 1회

## 체육시설 운영 활성화

체육시설의 개방을 통해 시민생활체육공간을 제공하고 체육시설  
대관의 활성화 및 환경정비 사업을 통한 시민의 건강증진과  
체력향상에 기여하고자 함

### □ 체육시설 개방

- 종합운동장 우레탄트랙 개방 : 연중(10. 6. 11일 현재 60,450명)
  - 하절기(3월~10월) : 06:00~09:00, 18:00~22:00
  - 동절기(11월~2월) : 06:00~09:00, 17:00~21:00
- 생활체육교실 상설 운영 : 탁구교실(120여명), 에어로빅교실(100여명)
- 생활체육시설 개방 : 체육관 광장, 지상주차장
  - 배드민턴장 4면, 농구장 4면, 족구장 6면, 맞춤형 헬스시설

### □ 체육시설 효율적 운영

- 각종 체육대회 및 문화행사 유치 : 301건 / 59,208명
  - 충주체육관 : 104건 / 34,348명
  - 종합운동장 : 11건 / 13,660명
  - 탄금축구장 : 159건 / 8,785명
  - 중원체육공원 : 27건 / 2,415명
- 이용자 편의를 위한 대관현황 시홈페이지 게시(매월초) : 6회
- 충주체육관 및 종합운동장 유지보수 : 11건 / 124,553천원
- 종합운동장, 체육관 주변 음악방송 실시
  - 하절기(3월~10월) : 06:00~09:00, 18:00~22:00
  - 동절기(11월~2월) : 06:00~09:00, 17:00~21:00

# 어린이 박물관 문화학교 운영

관내 초등학생들을 대상으로 전통문화에 대한 강의와 체험학습, 답사를 통하여 우리 전통 문화 및 문화재에 대한 관심을 높이고, 이해를 증진시켜 문화재 애호의식 증대

## □ 추진실적

- 동계 어린이 박물관 문화학교 운영
  - 운영기간 : 1. 12~1. 14(겨울방학 중 3일간)
  - 참여인원 : 80명(학생 47, 학부모 33)
  - 수료인원 : 43명(3일간 참여 학생)
  - 운영내용
    - 1일차 : 강의 및 실습(한지공예)
    - 2~3일차 : 강의 및 실습(장구만들기, 연만들기, 다도체험, 퀴즈)

## □ 향후 추진계획

- 하계 어린이 박물관 문화학교 운영
  - 운영기간 : 7. 28~7. 30 (여름방학 중 3일간)
  - 대상인원 : 80명(학생 40, 학부모 40)
  - 운영내용
    - 1일차 : 강의 및 토기제작 실습
    - 2~3일차 : 답사(충주일원 및 단양, 영주)

## Ⅱ. 일 반 현 황

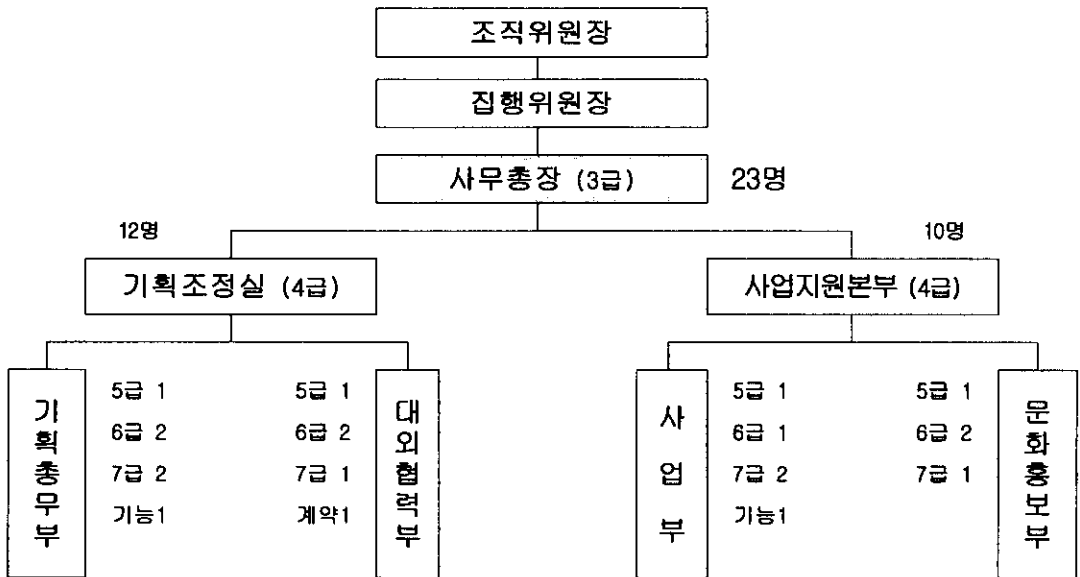
### □ 조 직

조직위원회

⇒ 2009. 12. 22 창립

조직 위원장	집행 위원장	조 직 위 원								고문	감사
		계	정 부	의회	체육계	경제계	언론계	학 계	사회단체		
충청북도 지사	충주시장	95명	18	7	20	14	7	6	23	17	2

조 직 도(1단계)



구 분	계	3급	4급	5급	6급	7급이하	계약직
계	23	1	2	4	7	8	1
도	9	1	1	2	3	2	
충 주 시	13		1	2	4	6	
전문인력	1						1

※ 2단계 예정 : 1실 3본부 12부 114명 ⇒ 2012. 1 ~ 마무리

# I. 대회개요 및 지표

## □ 2013 대회개요

- 대회명칭 : 2013충주세계조정선수권대회  
(2013 FISA World Rowing Championships Chungju)
- 기 간 : 2013. 8. 25 ~ 9. 2 / 9일간 (총회 1일 포함)
- 장 소 : 탄금호 국제조정경기장
- 참가규모 : 80개국 2,300명
- 대회주최 : 국제조정연맹 (FISA)
- 대회주관 : 2013충주세계조정선수권대회조직위원회

### 【2012 Pre Event】

- 대회명칭 : 2012 런던올림픽 아시아지역 예선대회
- 기 간 : 2012. 4. 20 ~ 4. 25 (6일간)
- 장 소 : 탄금호 국제조정경기장

## □ 대회지표

- 선수단(임원 및 선수) : 80개국 2,300명
- 관람객 : 9만여명
  - 국내관광객 : 8만여명(1일 1만명/연 8일)
  - 해외관광객 : 5천여명
- FISA총회 관련자 : 400명
- 일반관광객 : 3,500명(뮌헨대회의 25%)
- 일반선수, 스포츠과학자 등 : 1,000명
- 미디어관계자 : 100명
- 경기종목 : 28개 종목 (남자 14, 여자 9, 장애인 5) ※ 올림픽 14개

“세계를 향한 꿈과 도전”  
「Clean Water for Life」 - Rowing the World -

- 2013 충주세계조정선수권대회 완벽준비를 위한 -

# 주요업무 추진계획



2013충주세계조정선수권대회조직위원회

## □ 예 산

(단위:억원)

사업명	사업량	총사업비	기투자	2010년	2011년	2012년	2013년
합 계		884	45	239	444	32	124
경기장 건설비	1식	685	45	217	423	-	
운 영 비	1식	199		22	21	32	124

## 《재원별》

(단위:억원)

구 분	계	기투자	2010	2011	2012	2013	비고
계	884	45	239	444	32	124	
국 비	270		69	154	10	37	
도 비	307		97	155.5	11	43.5	
시 비	307	45	73	134.5	11	43.5	

## 《세부내역별》

(단위:억원)

구분	사 업 명	사업량	사 업 비 (억원)					비고
			계	기투자	10	11	'12이후	
	총 계		884	45	239	444	156	
시설비	소 계		685	45	217	423	0	
	보 상 비	69,530m'	141	15	126	-	-	
	부지조성		131	-	29	102	-	
	부지조성	133,263m'	82	-	25	57	-	
	조경시설	1식	20	-	-	20	-	
	전기·통신	1식	15	-	-	15	-	
	호안정비	L=300m	4	-	4	-	-	
	하수처리시설	150톤	10	-	-	10	-	
	기반시설		175	12	32	131	-	
	중계도로	L=2,348m, B=6.5m	135	12	27	96	-	
	관전도로	L=1,662m, B=3.0m	16	-	5	11	-	
	진입도로	L=640m, B=18.5m	24	-	-	24	-	
	건 축		202	-	25	177	-	
	파니쉬타워	205m'	6	-	2	4	-	
	그랜드스탠드	3,181m'	63	-	7	56	-	
	임시스탠드	1,750m'	10	-	3	7	-	
	정고 및 숙소	4,378m'	69	-	7	62	-	
	마리나센터	2,558m'	54	-	6	48	-	
	설계·감리비	1식	36	18	5	13	-	
운영비	소 계		199	0	22	21	156	
	대회 운영비	2012~2013	79	0	0	0	79	
	조직위운영비	2010~2013	120	0	22	21	77	



# 대회 상징물 제정

- ◇ 2013 충주세계조정선수권대회의 특색, 세계조정스포츠의 발전, 국제적 존중, 우의 및 친선을 도모할 수 있도록 설정

## ○ 추진방향

- 조정의 봄조성 및 조정의 메카 구축
- 아시아 조정의 허브, 조정의 세계확산

## ○ 제정대상

- 대회슬로건 : 유치과정의 상징물 승계사용

“세계를 향한 꿈과 도전”

*“Clean Water for Life”* - Rowing the World -

- 대회로고, 마스코트 : 대국민 공모 후 선정

## ○ 제정방법

- 대국민 공모 : 4.21~5.11

※ 대회로고는 FISA 승인후 사용

## ○ 추진계획

- 상징물 공모, 선정 '10. 6월
- 조직위 집행위원회 보고, FISA 협의 확정 '10. 6월
- 조직위 위원총회 보고 '10. 7월

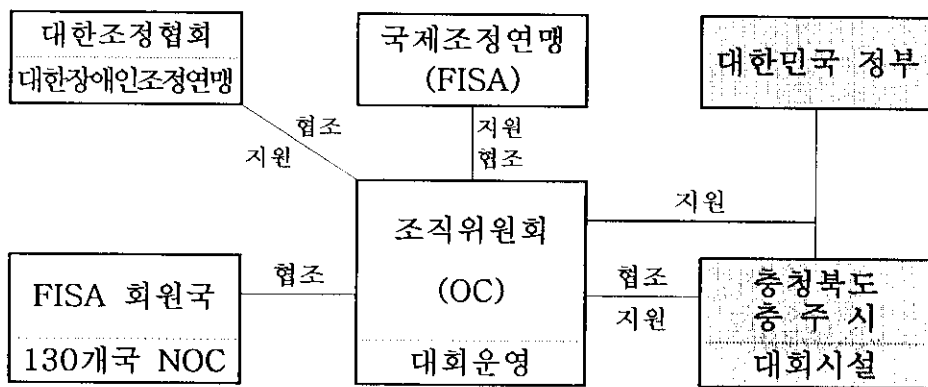
# 추진 주체간 협력체제 구축

◇ 추진주체간 협력네트워크 구축으로 완벽한 대회준비 및 개최

## ○ 추진내용

- 추진 유관단체간 협력네트워크 구축

## ○ 추진체제



- 조직위원회
  - 대회개최 책임, FISA 협력하에 제반사항 준비, 대회운영 등
- 국제조정연맹(FISA)
  - 경기, 행사, 사업, 방송, 수단 등 주관
- 대한조정협회(KRA), 대한장애인조정연맹(KRAD)
  - 경기운영 지원, 경기력 향상, 대회참여
- 대한민국 정부
  - FISA 규정 준수하여 입국허가 보증 등
- 충청북도, 충주시
  - 대회이용시설 구축, 대회기반시설 조성, 개최도시 브랜드제고 등
- FISA 회원국 NOC
  - 대회참가관련 정보제공, 대회참여

### Ⅲ. 주요업무 추진계획

❖ 추진주체간 협력체제 구축	245
❖ 대회 상징물 제정	246
❖ 대회 기본계획 수립	247
❖ 대회 종합실행계획 수립	248
❖ 대회 지원시스템	249
❖ 국내외 홍보 인프라 구축	250
❖ 대회 개·폐회식 및 문화행사 개최	251
❖ 자원봉사자 운영	252
❖ 참여국가 확대를 위한 다양한 방안 모색	253
❖ 각종 수익사업 추진	254
❖ 개최도시 브랜드 가치 제고	255
❖ 탄금호 국제조정경기장 조성	256

# 대회 기본계획 수립

- ◇ 완벽한 기본계획 수립으로 차질없는 대회 준비
- ◇ 역대 가장 모범적이고 최대규모의 대회로 추진

## ○ 주요내용

- 대회이념, 목표, 슬로건, 조직체계, 인력운영 계획
- 경기 및 행사 운영계획 등

## ○ 추진계획

- 대회관련 부서별, 분야별 전략과제 선정 등 자료수집 '10. 6월
- 대회 기본계획 수립 전담팀 구성 '10. 6월
  - 경기장 시설, 경기지원, 경기운영, 대테러대책 등 안전관리
- 분야별 기본계획(안) 작성 '10. 7월
- 충청북도, 충주시, KRA, KRAD, 관계기관 협의 '10. 8월
- 대회 기본계획(안) 작성 '10. 9월
- 조직위 집행위원회 보고 / 초안 확정 '10.11월
- 번역 및 PT자료 작성 '10.12월
- FISA 협의 및 확정 '11. 7월
- 기본계획 책자 발간 및 배포 500권 (국문 300, 영문 200) ' 11. 9월

# 국내외 홍보 인프라 구축

◇ 범국민 참여를 위한 분위기 조성 및 관심 제고

## ○ 추진내용

- 각종 홍보매체 개발과 활용
- 국민 관심도 제고 및 참여기반 조성

## ○ 추진계획

- |  |         |
|--|---------|
| - 대회이념, 목표, 슬로건 확정   | '10. 6월 |
| - 홍보물 제작 및 배부를 통한 홍보 <ul style="list-style-type: none"><li>• 동영상, 팸플렛, 브로셔, 기념품 등</li></ul>  | 연 중     |
| - 조직위원회 홈페이지 구축 및 사이버 홍보 <ul style="list-style-type: none"><li>• UCC, 트위터, 블로거 등 홍보</li></ul>  | 연 중     |
| - 시민참여를 위한 붐 조성 <ul style="list-style-type: none"><li>• LED전광판, 육교현판, 선전탑 등 설치운영</li><li>• 조정체험 활성화 (조정체험학교 운영)</li><li>• 예능프로그램 유치 홍보 등</li></ul> | 연 중     |
| - 참가국 유치를 위한 네트워크 구성 <ul style="list-style-type: none"><li>• 주요국제조정대회 참가 선수·임원 홍보</li><li>• 메일, 전화, 주요인사를 통한 홍보</li></ul>                          | 연 중     |
| - 여론주도층 간담회 실시 <ul style="list-style-type: none"><li>• 국내·외 기자 간담회 실시</li><li>• 스포츠 단체, 언론기관, 사회단체 등</li></ul>                                     | 연 1~2회  |
| - 기타홍보 <ul style="list-style-type: none"><li>• 성공개최 사인볼 설치</li><li>• 카운터다운 전광판 설치</li><li>• 대회 홍보대사 위촉</li></ul>                                   |         |

# 대회 지원시스템 구축

◇ 경기지원 시스템의 완벽한 구축으로 빈틈없는 대회운영

## ○ 추진내용

- 의무 및 도핑컨트롤, 미디어(보도) 지원 시스템 구축
- 주관방송사 선정 협의 및 국제방송신호 제작 준비
- 등록·숙박·수송·급식·보험 등 필수 지원업무 추진

## ○ 추진계획

- 미디어(보도) 지원 시스템 구축 (FISA, 주관방송사 협의) '10. 12월
- 의무 및 도핑컨트롤 시스템 구축계획 수립 '10. 12월
  - 의무실 및 약물검사실, 관람석, 훈련장 등 소요물자 조사
- 국제방송센터 설치 및 국제방송신호 제작 준비 '11. 6월
  - 주관방송사와의 업무협약 협정 체결
    - ▶ 방송기획안 작성, 미디어 웹사이트 구축 및 IT개발 등
- 등록·숙박·수송·급식 등 필수 지원업무 추진 '11. 12월
  - FISA 등록시스템에 의한 등록카테고리 조사
  - 대회시설별 출입구역 설정
  - 숙박업소 운영 (부대시설 포함) 실태 점검 및 개선지원
  - 수송노선 조사 및 차량·운전원 확보
  - 국가별 식음료 수요조사
  - 시설별 물자 수요조사 실시 및 Rate Card 작성

# 대회 종합실행계획 수립

- ◇ 완벽한 종합실행계획 수립으로 대회이념 실현
- ◇ FISA 규정, 지침과 연계하여 우리실정에 맞는 최적의 계획 수립

## ○ 주요내용

- 국제규모의 탄금호 국제조정경기장 구축
- 경기, 행사, 방송·보도, 마케팅, 대회기술, 국제협력, 의전, 안전 등 종합실행계획 수립

## ○ 추진계획

- 대회 종합실행계획 로드맵 작성 '10. 8월
- 분야별 세부실행계획 수립 '10. 12월
- 종합실행계획(안) 작성 '12. 6월
- 충청북도, 충주시, KRA, KRAD, 관계기관 협의 '12. 7월
- 조직위 집행위원회,총회 보고 / FISA 협의 및 확정 '12. 7월
- 종합실행계획 책자 발간 500권 (국문 300, 영문 200) '12. 8월
- FISA 및 회원국, 국내 관련기관 단체 배포 '12. 8월
- 종합실행계획 시행
  - 2013년 충주세계조정선수권대회 대회기간

# 대회 개·폐회식 및 문화행사 개최

◇ 문화행사와 어루러진 조정대회 개최로 세계인의 관심유발

## ○ 추진방향

- 전야제 행사 등 다양한 문화행사 발굴
- 전담대행사를 통한 사회적 관심과 흥행 유발

## ○ 행사개요

- 공식행사 : 개폐회식
  - 전야제 : 2013. 8. 23(목) / 행사 성공기원
  - 개회식 : 2013. 8. 24(토) 17:30경/본행사 1시간, 식전행사 2시간
  - 폐회식 : 2013. 9. 1(일) 17:00경/남자8인조 경기후 시상식 병행
- 문화행사 : D-365, D-100일 행사 등
  - ※ 행사기간 중 충북도, 충주시 문화행사 연계추진

## ○ 추진계획

- 문화행사 전문위원회의 구성 : 2011. 6월
- 개폐회식 및 문화행사 전담대행사 선정 : 2011. 12월
- 문화행사 기본계획 작성 및 FISA 협의 : 2012. 1~ 6월
- D-365일, D-100일 행사, 개폐회식 추진 : 2012. 8.~대회기간



# 각종 수익사업 추진

- ◇ 2013 세계대회를 재미와 상업이 어우러지는 대회로 추진
- ◇ 경쟁력 있는 스폰서 확보 등 수익성 극대화

## ○ 추진내용

- 대회스폰서쉽 취득 및 판매
- 입장권 판매 및 스폰서 수입 등

## ○ 추진방향

- 단순 후원개념에서 마케팅전략 차원의 접근
- 세계화를 지향하는 조정의 시장성 부각
- 충청북도, 충주시 및 국가브랜드 가치의 상업화

## ○ 추진계획

- 사업분야별 마케팅계획 및 운영계획 수립 '10. 12월
  - FISA 규정, 유치시 준수 및 협약사항 분석 등
  - 경기운영, 상품판매, 기념품 판매, 회계Program, 입장권 판매 등
  - 연차별, 사업별 계획 수립
- 자발적 기탁금 협의 추진 연 중
  - 유치시 MOU체결 기업 등
- 수익사업 발굴 및 창출 연 중
  - 기부금품, 광고, 기념품, 입장권 판매 등
  - 국내 글로벌 기업 및 국외 조정관련 우수기업 참여

# 참여국가 확대를 위한 다양한 방안 모색

◇ 역대 가장많은 국가, 선수, 임원, 관객이 참여하는 행사 개최

## ○ 추진내용

- 80개국 2,300명 이상의 참가 유도
- 조정경기의 관심 저변 확산

## ○ 추진계획

- 참가국가에 인센티브 제공
  - 모든 국가의 보트 운송비용 제공
  - 발전중인 회원국 경비 지원(항공, 숙식 등)
- 세계조정대회 참가를 통한 홍보
- 재외공관을 통한 참가 국가 확보
- 한국주재 참가대상 국가대사관을 통한 홍보
- 참가국의 선수, 임원단을 위한 관광 프로그램 운영

# 자원봉사자 운영

◇ 자원봉사자 모집, 선발, 교육, 운용 등 네트워크 구축으로  
2013 세계조정선수권대회를 자원봉사 체계로 운영

## ○ 추진내용

- 자원봉사자 연차별 모집 선발
  - 인 원 : 2,500명 정도
  - 모집분야 : 경기, 의무, 미디어, 통역 등 20개 직종

## ○ 추진계획

- 자원봉사자 모집 및 운용계획 수립 '10. 12월
- 자원봉사 자문위원회 구성 운영 '11. 3월
  - 자원봉사관련 전문가 10명 정도
  - 자원봉사자 모집, 교육, 후생, 복무, 평가 등 운영·관리에 관한 자문
- 자원봉사자 모집 '11. 11월
  - 자원봉사자 관리프로그램 개발
    - ▶ 자원봉사 관련 정보제공, 자원봉사 신청·접수, 자원봉사 인력관리 등
- 자원봉사자 발대식 및 소양교육 '11. 12월
- 자원봉사 상황실 운영
  - 2011. 1월 ~ 대회 종료시 까지
- 회원국가별 언어봉사 담당관 양성
  - 모집기간 : 2011~2012
  - 대 상 : 100여명(도·시 공무원, 국내유학생, 다문화가정 등)

# 개최도시 브랜드 가치 제고

- ◇ 세계조정대회 성공을 통한 개최도시 브랜드 제고
- ◇ 전 세계인이 함께하는 국제행사를 통해 친환경 첨단기업과 문화예술이 함께하는 명품도시 건설

## ○ 추진내용

- 직접 관람객 9만여명(국내 8만, 해외 1만)
- 유럽 및 미주지역 30억 명 TV 시청

## ○ 기대효과

- 경제효과
  - 생산유발, 부가가치, 고용유발 효과 등
- 사회통합의 계기마련으로 도민, 시민의 일체감 조성
  - 국제행사를 통한 도·시민 자긍심 향상
  - 활기차고 역동적인 도시 분위기 조성
- 문화체육적 효과
  - 지역주민에게 한층 향상된 체육시설 제공
  - 학교체육의 다변화와 체계화
  - 생활체육의 저변확대
- 지역관광 파급효과
  - 세계인의 인지도 향상을 통한 국제적 관광명소화
  - 대회성공을 통한 위상 변화로 도시 이미지 상승
  - 무술축제, 우륵문화제, 호수축제 등 기존의 경쟁력 있는 축제의 한단계 업그레이드