

2000. 2. 10.
議會業務報告

2000主要業務推進計劃

市民生活支援局

目 次

I. 基本現況

- 機構 及 定員
- 一 般 現 況

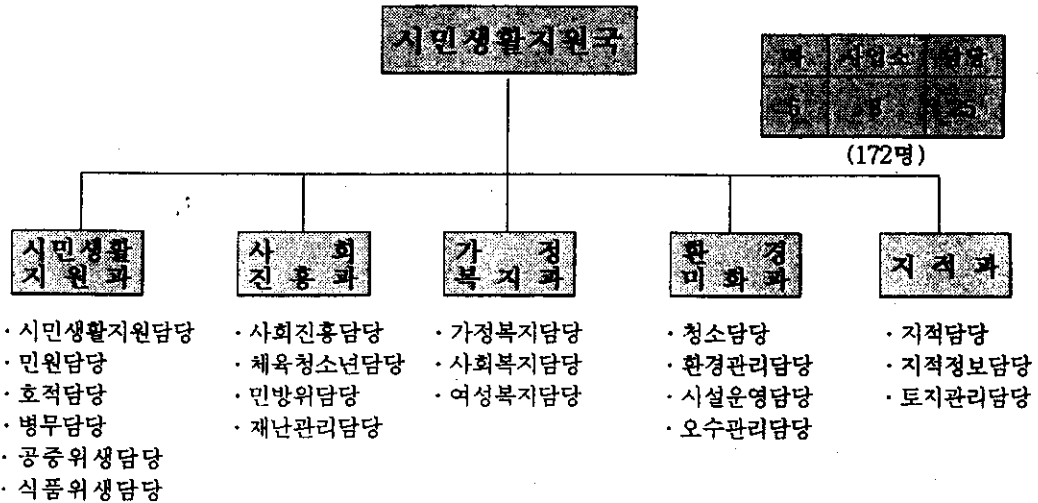
II. 主要業務計劃

- 市民生活支援課 所管
- 社會振興課 所管
- 家庭福祉課 所管
- 環境美化課 所管
- 地 籍 課 所管
- 衛生環境事業所 所管
- 體育施設管理所 所管
- 女性會館 所管

一 般 現 況

□ 機 構 및 定員

○ 機 構



○ 定 員

구 분	계	일 반 직							별정	기능	비고 (현원대)
		소 계	4급	5급	6급	7급	8급	9급			
계	172	120	1	8	26	50	31	4	4	48	△6
시민생활지원과	33	31	1	1	7	14	7	1		2	
사회진흥과	26	21		1	4	10	6			5	△2
가정복지과	15	11		1	3	4	3		2	2	
환경미화과	44	20		1	4	11	4			24	
지 적 과	25	22		1	3	10	7	1		3	
위생환경사업소	10	5		1	2	1	1			5	
체육시설관리소	10	5		1	2		2			5	
여 성 회 관	9	5		1	1		1	2	2	2	△4

□ 基本現況

- 기초생활 순찰반 1개반4명 (전용차량1대)
- 시정에 대한 의견 수렴 창구 충주텔,인터넷 (3개사이트)
- 인구('99.12.31현재) 218,768명(남 110,493, 여108,275)
- 외국인 등록 616명(남 312, 여 304)
- 공중 및 식품위생업소 6,589개업소
- 국민운동단체 9개분야 148조직 46,531명
- 새마을금고 11개소 40천명 2,298억원
- 체육시설 269개소(공공22, 신고대상244, 등록대상3)
- 유도선 56척(동력선8, 노밋페달보트48)
- 생활보호대상자(한시포함) 3,085가구 6,554명
- 등록장애인 4,050명
- 사회복지시설 531개소
(장애인수용보호시설4, 사회복지관1, 지원경로당425, 보육시설97, 매화장시설4)
- 쓰레기 발생 및 처리(톤/일)
 - 쓰레기 발생 193.1(생활114.1, 재활용79)
 - 쓰레기 처리 193.1(매립106.6, 소각7.5, 재활용79)
- 공해배출업소 540개소
- 지적공부 등록 면적 983.90km², 지번수(필) 281,542
- 부동산중개업소 115개소(중개사 40, 중개인 74, 법인 1)

Ⅱ . 主要業務推進狀況

1. 생활환경 불편해소
2. 친절하고 신뢰받는 민원행정구현
3. 호적부 전산화 및 주민등록 관리
4. 위생업소 및 시민건강위해식품 관리
5. 국민운동활력화 추진
6. 주민숙원사업 및 소득지원사업추진
7. 청소년전전육성
8. 지방체육진흥사업 추진
9. 충북도민체전 개최
10. 민방위 비상대비업무 추진
11. 민방위교육·훈련
12. 재난시설 및 유도선 안전관리
13. 노인복지
14. 저소득주민 생활안정
15. 여성아동복지 및 보육시설관리
16. 장애인 복지증진
17. 생활폐기물 수집·운반업무 민간위탁확대추진
18. 녹색환경 모범도시기반조성
19. 노후분뇨처리시설 개선사업
20. 쾌적한 공중화장실 환경조성
21. 광역위생매립장 주변마을 주민불편해소
22. 지적(임야)도면 전산화 추진
23. 지적민원현장처리제 운영
24. 건축민원(표시사항) 콜서비스 추진
25. 건축물대장 전산화 추진
26. 2000개별공시지가 조사·결정
27. 쾌적한 위생처리장 운영
28. 도민체전대비 체육시설물 정비
29. 내실있는 여성회관 운영

生活環境 不便解消

- 시민기초생활 불편해소를 위한 사전파악체계 대폭 개선
- 주민 피부에 와 닿는 감동서비스 제공으로 시민기대에 부응

□ 推進方向

- 시민기초생활에 불편한 모든사항의 신속한 사전파악체계 구축
- 인지 또는 신고접수된 사항의 신속한 조치 및 해결

□ 推進計劃

○ 생활불편사항 사전 파악

- 시민생활환경 순찰반 운영 1개조 4명(전용차량 1대)
- 시민생활환경 불편신고센터 운영
 - 주 간 : 시민생활지원과
 - 야 간 : 시청 당직실
- 충주텔 및 인터넷 시민의견반영사이트 운영
 - 충주텔 : 열린시장실, 나도한마디, 기초생활환경 불편신고센터
 - 인터넷 : 열린시장실, 생활불편신고센터
- 인터넷 신고 도우미 위촉운영 50명

○ 인지 및 신고된 시민생활환경 불편사항에 대한 조치

- 간단하게 정비 또는 처리가능한 사항 : 즉시 해결조치
- 기타 신고사항 : 관련부서(유관기관) 통보 및 해결조치

親切하고 信賴받는 民願行政具現

- 민원인의 입장에서 민원을 적극적으로 해결하여
- 시민을 위해 봉사하는 신뢰받는 민원행정구현

□ 推進計劃

- 민원1회 방문처리제 운영 후견인 75명
- 장애인 민원대행제 운영 25개소(읍·면·동)
- 이동민원실 운영 4회
- 민원인 만족도 조사 2회(상·하반기)
- 민원인 편의시책 추진
 - 토요일 전일근무 13:00~17:00까지 근무
 - 민원모니터 운영 175명
 - 민원심부름센터 운영 38개소
 - 간부공무원 민원상담실 운영 주4회 민원실 근무
 - PC를 이용한 재택전자민원 추진 호적등·초본외 19종
 - 충주시 민원사무심사기준 년감 정비 120종
- 민원특수시책 발굴추진 년중

戶籍簿電算化 및 住民登錄 管理

- 정보화시대에 부응하는 호적부전산시스템 구축으로 행정서비스 강화
- 새 주민등록증의 갱신 및 주민등록의 일제정리로 선진 주민등록 관리체계 확립

□ 戶籍簿 電算化 事業推進

- 기 간 : '99. 3 ~ 2000. 12
- 수 량 : 241,566건
(주덕, 살미, 이류, 신니, 노은, 양성, 동량)
- 인 력 : 6,192명(공공근로 1일 36명)
- 예 산 : 212,450천원
- 추진계획
 - 호적부전산자료 입력 : 공공근로인력(1일 36명)
 - 입력된 자료의 완벽한 대사 및 수정입력
 - 호적부전산프로그램의 시범운영

□ 새 住民登錄證 發給 및 管理

- 화상입력 161,040명 (97%)
- 새 주민등록증 교부 149,151명(93.35%)
- 신규대상 및 미발급자 화상입력 및 증 교부 15,000명
- ※ 2000. 5. 31까지 신·구증 병행사용
- 주민등록 일제정리 2회

衛生業所 및 市民健康 危害食品管理

《대상업소 총 6,589개소》

○ 공중위생업소	1,002개소
○ 식품위생업소	5,587개소

□ 推進方向

- 퇴폐,변태영업 및 불법영업등 유해환경 중점관리
- 국민건강위해식품 발본색원 및 국민다소비식품 중점관리

□ 推進實績

○ 위생업소 종사자 교육	27회	1,810명
○ 퇴폐,변태영업 및 유해환경 우려업소 단속		연중
· 시.군간 교차, 도내일제, 자체단속		
○ 국민다소비식품 수거검사		200건
○ 공중위생업소 정기지도점검	2회	1,002개소
○ 식품위생업소 시설개선 및 현대화 추진	15개소	250백만원
○ 상수도 미사용업소 수질검사	24회	171개소
○ 도로변, 유원지 주변 접객,판매업소 지도점검		380개소
○ 식품명예감시원 운영 및 부정불량식품 수거 폐기		48회
○ 식중독 발생예방 지도점검		82개소

國民運動 活力化 推進

- 국민운동민간단체의 화합과 역량결집으로 건강한 사회조성
· 새마을1,266명 · 바르게644명 · 금고 11개소 · 자연보호61명
- 21세기 문화시민운동 전개
· 질서있는 사회 · 청결한 환경 · 친절한 국민상 조성

□ 士氣昂揚

- 새마을운동30주년기념(4. 22일) 및 지도자대회 2회 2,500명
- 새마을지도자 및 자연보호 유공자 발굴 표창 3회 75명
- 새마을지도자자녀 장학금 48명 37백만원
- 자연보호헌장선포 제22주년 기념식(10. 5일) 1회 600명
- 대통령기 제20회 국민독서경진대회 1회 4백만원

□ 文化市民運動

- 정보화교육 등 생활의식개혁 교육(집합) 13회 657명
- 방법, 방역, 환경 자원봉사대운영 2개단체 500명
- 자연보호 및 국토대청결 활동 월 1회
- 이웃사랑실천 불우이웃돕기 수 시
- 자원재활용품수집 경진대회 25개읍면동 10백만원

住民宿願事業 및 所得支援事業推進

- 소규모 주민숙원사업 시행으로 쾌적한 생활환경 개선
- 주민생활 편익증진 도모와 지역간 균형발전
- 주민의 소득증대와 농촌의 정주의욕 고취

☐ 小規模 住民宿願事業

(단위 : 건, 백만원)

계	243건	7,637
○ 마을진입로 및 안길포장	89	2,979
○ 하수도 및 측구정비	42	1,087
○ 농로 포장	30	633
○ 소하천 정비	19	516
○ 소교량신설 및 보수	7	1,351
○ 기타 마을광장 포장 및 도로정비	56	1,071

☐ 多機能會館事業

계	13동	150
○ 회 관 신 축	3	100
○ 회 관 보 수	10	50

☐ 所得支援事業

○ 주민소득사업 자금융자	2회	1,000
---------------	----	-------

靑 少 年 健 全 育 成

- 청소년들의 교양, 지식, 체력증진과 수련시설 및 활동지원
- 유해환경으로부터 청소년의 선도 및 보호육성

□ 現 況

- 청 소 년 공 부 방 25개소
- 청 소 년 수 련 시 설 5개소
- 자 활 학 교 2개교 50명
- 청소년 자립기금 469백만원

□ 推 進 計 劃

- 청소년 어울마당 운영 12회 16백만원
- 청소년 공부방 운영 25개소 260백만원
- 청소년 유해업소 지도단속 수시(활동단속)
- 청소년 지도위원 연수 및 보호자 교육 1회 40명
- 비정규 학교 지원(한울-중등, 향토-고등) 2개교 4백만원
- 공공청소년 수련시설 프로그램운영 4회 16백만원
- 수련시설 특성화 운영 1회 14백만원
- 모범청소년 발굴 시상 수시 40명
- 청소년 자립기금 조성(2001년까지 660백만원)
- 2000년 출연금 20백만원

地方體育振興事業 推進

- 국민체육 진흥을 통한 건강한 시민상 구현
- 향토 명예의 긍지를 심기 위한 전문 체육인 육성
- 건강한 시민생활과 연계한 생활체육 확대

□ 現 況

- 충주시체육회(가맹경기단체) 25개
- 생활체육협의회(산하단체) 16개

□ 推進計劃

- | | | |
|------------------------|------|--------|
| ○ 가맹경기단체 및 산하단체 육성지원 | 수시 | 22백만원 |
| ○ 도 및 전국단위대회 개최지원 | 수시 | 20백만원 |
| ○ 도 및 전국단위대회 출전지원 | 수시 | 133백만원 |
| ○ 시단위 체육행사 및 면민체육대회 지원 | 수시 | 31백만원 |
| ○ 생활체육진흥 사업추진 | 9개사업 | 85백만원 |
| ○ 직장운동경기부 운영(배드민턴) | 5명 | 194백만원 |
| ○ 우수선수 발굴 육성 지원 | 수시 | 46백만원 |
| ○ 공공체육시설의 유지관리(년중) | 18개소 | 20백만원 |

忠北道民體典 開催

- 2000년대 새롭게 도약하는 충북의 위상 확립
- 충북인의 자긍심을 높일수 있는 도민 대화합의 장 마련
- 발전하는 충주시의 면모를 보여주고 지역경제 활성화 도모

□ 現 況

- 대 회 명 : 제39회 충청북도 도민체육대회
 - 대회기간 : 2000년 6월중(3일간)
 - 장 소 : 충주시 종합운동장 및 각 보조경기장
 - 주 최 : 충청북도 체육회
 - 주 관 : 충주시, 충주시체육회(해당 경기단체)
 - 경기종목 : 19종목(육상, 축구, 테니스, 정구, 배구, 탁구 등)
- ※경기종목 및 방법,종별 등 세부사항은 충청북도체육회가 결정

□ 推進計劃

○ 소규모 다목적체육관 신축	1건/290평	1,000백만원
○ 체육시설물 보수	23건	173백만원
· 충주체육관	3건	40백만원
· 종합운동장	3건	82백만원
· 탄금테니스장	1건	20백만원
· 탄금 잔디구장	1건	10백만원
· 기타구장 정비	15건	21백만원
○ 일반행사 지원	10건	400백만원
계		1,573백만원

民防衛 非常對備業務 推進

- 전시 인력동원계획의 실제 적응훈련 실시
- 동원대상 기술인력 자원관리 및 전시임무 수행능력제고
- 충무계획의 종합검토 및 을지연습 시행철저

□ 現 況

- 인력동원 자원(기술인력) 146개직종 5,265명
- 중점관리 지정업체 24개업체
(산업자원 4, 건설교통 10, 문화관광 2, 보건복지 7, 통신 1)

□ 推進計劃

- 중점관리자원 확인의날 행사(5월, 11월) 2회
- 중점관리업체 자원조사(6월, 12월) 2회
- 동원지정자 실제훈련(10월) 1회
- 동원지정자원 변동시 대체지정 수시
- 을지 포커스렌즈/연습실시
 - 연습시기 2000년 8월 예정
 - 연습참가기관 13기관 420명
 - 중점훈련내용 핵심과제 연습 및 실제훈련

民防衛 教育・訓練

- 국가안보의식 제고 및 통일대비 민방위교육의 내실화
- 재난예방과 실생활에 유용한 민방위교육으로 전환
- 전 시민이 참여하는 실제훈련 중점실시

□ 現 況

○ 통·리 대	653대	28,924명
○ 기술지원대	1대	83명
○ 직 장 대	79대	4,180명
계	733대	33,187명

□ 推進計劃

- 민방위 교육(1~4년차) 12,782명
(지역10,712명, 직장1,122명, 민방위대장733명, 전문요원215명)
- 교육시간 8시간(상·하반기 각 4시간)
 - ※ 민방위대장 및 전문요원교육 1일 8시간
- 교육과목 소양강의 2시간, 실기강의 2시간
- 민방위 훈련
 - 민방공 훈련(3월, 6월, 8월, 11월) 4회
 - ※ 불시 민방공훈련(을지연습기간중)
 - 방재훈련(4월, 5월, 9월, 10월) 4회
 - 비상소집훈련(2월) 1회
- 민방위대 창설 25주년 기념행사(9월 22일) 1회 500명

災難施設 및 遊・渡船 安全管理

- 재난발생 요인의 사전 차단 및 대처능력 배양
- 철저한 점검과 현장지도 강화로 안전사고의 사전예방

□ 現 況

- 중점관리대상(시설물 194, 건물 101) 295개소
- 재난위험시설(시설물 3, 건물 1) 4개소
- 재난관리기금 121백만원
- 유 선(충주호관광광선2, 충주호수상레저21, 호암유선27) 50척
- 도 선(충주호관광광선6) 6척

□ 災難施設

- 재난위험시설 점검(D급) 4개소 월 1회
- 중점관리대상 점검 295개소 수 시
- 재난관리시설 재평가 998개소 년2회
- 재난위험시설물신고센터 운영 26개소 년 중
- 재난상황 도상연습(5 ~ 6월) 년1회
- 재난예방 홍보자료 제작배포 70,500매
- 재난관리기금 출연적립 64,701천원

□ 遊・渡船

- 선박안전검사 년 1회 48척
- 유관기관 합동점검 분기1회 4개소
- 정례지도 및 안전점검 주 1회 4개소
- 불법유선 및 수질오염 지도단속 주 1회 2개소
- 선착장 안전관리요원 배치 2개소 2명

- 경로효친 사상 계승 발전
- 노인의 자율적인 사회활동 참여 유도

- 노 인 수 20,754명(남7,927명, 여12,827명)
※ 전체인구의 8.2%
- 경 로 당 425개소(회원12,872명)

○ 노인교통수당 지원	20,754명	1,270백만원
○ 경로연금 지원	3,597명	1,536백만원
※ 지원 기준		
- 80세이상 생활보호대상자	: 월 50,000원	
- 65세이상 생활보호대상자	: 월 40,000원	
- 저소득노인(월35만4천원이하)	: 월 30,000원	
- 저소득노인 부부중1인	: 월 22,500원	
○ 경로행사 추진	25읍면동	20백만원
○ 경로당 운영비 및 난방비 지원	425개소	383백만원
○ 노인복지기금 충주시출연금	1회	160백만원
○ 무료경로식당 운영	2개소	32백만원
○ 지역노인봉사대 운영	153개소	146백만원

低所得 住民 生活 安定

《총 3,085가구 6,554명》

○ 거택보호	1,190가구	1,792명
○ 자활보호	1,081가구	2,769명
○ 한시생계	435가구	867명
○ 한시자활	379가구	1,126명

□ 推進方向

- 저소득 취약계층 발생시 수시책정, 적기보호
- 저소득 취약계층에 대한 생계지원으로 생활안정도모

□ 推進計劃

- 거택보호자(한시포함)기본생계보호 1,625가구 2,659명 3,850백만원
- 저소득주민 의료보호 지원 3,500가구 7,345명 3,768백만원
- 생활보호대상자 자녀학비 지원 800명 4회 480백만원
- 충주종합사회복지관 운영비(재가봉사센타포함)지원 145백만원
- 생활안정자금 융자 지원 75명 12회 750백만원
- 저소득주민 특별취로사업 추진 25개사업장 26,200명 524백만원
- 자활보호대상자(한시포함)생계보호 1,460가구 3,895명 1,570백만원

女性・兒童福祉 및 保育施設 管理

○ 모자가정	312세대	841명
○ 부자가정	31세대	81명
○ 소년소녀가장	48세대	72명
○ 결함가정자녀	15세대	29명
○ 보육시설	97개소	4,988명

□ 推進計劃

○ 저소득 편모부자 가정 보호		
· 학자금 및 양육비 지원	236명	113백만원
○ 자원봉사센터 운영	400명	74백만원
○ 동거부부 합동결혼식	1회(4월)	15쌍
○ 여성단체 지도육성		13단체
○ 여성정책위원회	4회	1백만원
○ 여성발전기금 조성		50백만원
○ 보육시설 운영비 지원	97개소	2,989백만원
○ 어린이날 기념행사		5,000명
○ 모범어린이 및 아동복지유공자표창		43명
○ 소년소녀가장 세대보호비	72명	68백만원
○ 소년가장 자립정착금 지원	4명	8백만원
○ 결함가정세대 보호비 지원	29명	66백만원

障 碍 人 福 祉 增 進

- | | |
|--|--------|
| ○ 등록장애인 | 4,050명 |
| (지체 2,727명, 시각 360명, 청각·언어 406명, 정신지체 557명) | |
| ○ 시설보호장애인 | 423명 |
| (송덕재활원 103명, 성심맹아원 79명, 성심농아원 141명, 나눔의집 100명) | |

□ 推 進 方 向

- 저소득 장애인 자립지원 및 재활서비스 향상
- 수용자 보호수준 향상 및 시설 환경 개선

□ 推 進 計 劃

- | | | |
|---------------------------|------|----------|
| ○ 장애인 생계보호수당 지원 | 475명 | 250백만원 |
| ○ 장애인 의료비 지원 | 960명 | 94백만원 |
| ○ 장애인 복지기금 출연 | | 68백만원 |
| ○ 장애인 자녀 교육비 | 48명 | 24백만원 |
| ○ 장애인 등록 진단비 | 775명 | 15백만원 |
| ○ 장애인 복지시설지원 (생계보호, 시설운영) | 4개소 | 2,565백만원 |

生活廢棄物收集・運搬業務民間委託擴大推進

- 생활폐기물 수집・운반업무의 민간위탁 확대 추진으로
- 청소업무의 효율적 추진과 예산 절감

□ 現 況

- 쓰레기발생량 193.1톤/일 (연간 70,500톤)
 - ・ 생활폐기물 114.1톤/일 (매립 106.6톤, 소각 7.5톤)
 - ・ 재활용쓰레기 79톤/일 (고지, 고철, 폐가전가구등)
- 청소장비 및 인력
 - ・ 장 비 청소차량 13대, 기타차량 11대, 손수레 75대
 - ・ 인 력 운전원 19명, 환경미화원 122명

□ 生活廢棄物收去體系

- 시 수거
 - ・ 수거지역 민간대행수거구역을 제외한 전지역
 - ・ 수 거 량 76.4톤/일 (연간 27,900톤)
 - ※ 동지역 : 60.8톤/일(연 22,210톤), 읍·면지역 : 15.6톤/일(연 5,690톤)
- 대행업체수거 2개업체 (충주환경, 중부환경)
 - ・ 수거지역 아파트 67개소, 학교·병원등 44개소
 - ・ 수 거 량 30.2톤/일 (연간 11,040톤)
 - ・ 수 거 료 32,500원/톤 (연간 358백만원)

□ 民間委託 擴大 推進 方案

- 생활폐기물 민간대행 수거구역을 동지역 전역으로 확대
- 시에서는 읍·면지역의 생활폐기물수거와 관내 청소업무 추진

綠色環境 模範都市 基盤 造成

새천년을 맞이하여 종래 규제위주 환경행정에서 탈피하여 시민·기업 모두가 스스로 동참할 수 있는 분위기를 조성 환경오염 예방활동은 물론 환경과 인간이 공생하는 녹색환경 모범도시로서의 면모를 조기에 정착

□ 推進方向

- 전국 제1의 녹색 생태도시 기틀 마련
- 일상생활속에 나부터 실천하는 시민의식 정착
- 깨끗한 물과 자연이 어우러진 건강한 환경도시 조성

□ 事業計劃

- | | |
|--|-----------|
| ○ 충주시환경백서 자료 조사 및 발간 | 상반기 |
| ○ 환경의 날 기념행사 개최(초·중학생 환경백일장등) | 5~6월중 |
| ○ 「충주의제 21」 추진협의회 구성·발족 | 100명내외 |
| ○ 공해배출업소 지도점검 | 818개시설 |
| ○ 자동차 배출가스 단속 및 무료 점검 | 12회 |
| ○ 환경오염사고대책 상황실 상설 운영 | 연중 |
| ○ 푸른환경지킴이 및 어린이환경봉사대 운영 | 2,250명 |
| ○ 민.관합동 환경기술지원반 편성·운영 | 2개반 6명 |
| ○ 환경관리인 위탁교육(환경보전협회충북지부) | 120명 |
| ○ 남산자연생태계 연구.조사 | 1식 |
| ○ 수질개선특별회계 운영(환경기초시설 설치.운영비 및 주민지원사업등) | 21,264백만원 |
| ○ 주요하천 수질검사(BOD외 6개항목) | 10개소/월1회 |
| ○ 약수터 및 간이 상수도 수질 관리 | 309개소 |

노후 糞尿處理施設 改善事業

- 시설 노후화로 대규모 개선 필요 ⇒ '81년 설치 가동
- 분뇨처리시설 개선을 통한 안정적인 처리시설 확보
- 분뇨처리시설 여유를 축산폐수처리로 수질오염 예방

□ 事業概要

- 위 치 : 충주시 봉방동 649-3번지(충주시 위생환경사업소)
- 내 용
 - 분뇨처리시설 개선 및 용량증설, 여유용량 축산폐수 처리
 - 발생오니 퇴비화 시설 설치(음식물쓰레기 포함)
 - 축산폐수 액비화 시설 설치
- 사 업 비 : 2,500백만원(양여금 2,000. 물이용기금 350. 시비 150)
- 사업기간 : 2000. 1 ~ 2000. 12.

□ 推進計劃

- 선진지 견학 등 자료 수집 2000. 1월
- 타당성조사 및 기본·실시설계 2000. 2월 ~ 3월
- 설치승인 및 심의 2000. 4월
- 공사입찰공고 및 착공 2000. 5월 ~

□ 期待效果

- 안정적인 처리시설 확보로 쾌적한 생활환경 조성
- 축산농가에서 발생하는 축산폐수 처리로 수질오염 방지
- 자원화시설 (퇴비화·액비화)설치등 재활용으로 환경오염 저감

快適한 公衆化粧室 環境造成

새천년에 걸맞는 선진공중화장실 문화 조기정착을 위한 노후·불량시설 등을 대대적으로 개·보수 관리하여 쾌적한 공중화장실 환경조성을 통한 한단계 높은 주민 행정서비스를 제공

☐ 公衆化粧室 일대 轉換 改善計劃

- 현 황 : 총 141 개소
 - 시 관 리 : 25개소, 타기관 12개소, 민간 104개소
- 개선할 내용
 - 재래식 화장실을 수세식으로 개조 22(시 11)개소
 - 파손시설물 교환, 보수, 정비 및 도색 141(시 25)개소
 - 쾌적한 환경조성(화분, 그림, 방향제 등 비치) 141(시 25)개소
- 개선방법
 - 시소유 : 관리부서별 예산확보 정비추진 관리(소요예산<3단계>639,350천원)
 - 타기관 및 휴게소 등 : 자체정비 계획과 지속 지도점검을 통한 개선

☐ 示範公衆化粧室 選定・運營

- 기존 공중화장실중에서 시범 공중화장실을 선정 모델이 되도록 관리
- 전담 관리인을 배치로 지속 청결유지 : 소요예산 6,960천원

☐ 清潔管理 化粧室 施賞實施로 參與誘導

- 반기별 청결 및 불결 관리 화장실 주민참여 3개소씩 선정 시상

廣域衛生埋立場 周邊마을住民 不便解消

광역위생매립장에 청소차량이 운행함에 따라 주변마을 주민들의 불편사항을 근본적으로 해결하여 쾌적한 주거환경 조성 및 신뢰행정 구현

□ 現 況

- 광역위생매립장
 - 위 치 : 충주시 이류면 두정리 산49-1
 - 매립량(1단계) : 601,002m³ (6년 4개월)
- 매립장 운행차량
 - 우리시차량 : 18대 (청소차량 13, 스러지운반차량 3, 기타 2)
 - 업 체 차 량 : 6대
 - ※ 운행회수 : 34회/일

□ 住民不便事項 - 용관동(관산, 두무소, 상용관), 이류면(두담,산정)

광역위생매립장에 청소차량이 운행함에 따라
- 주변마을에 해충(파리)과 악취가 발생하여 일상생활에 불편초래

□ 推進計劃

- 청소차량 악취 및 해충 발생요인 제거
 - 청소차량 세차 및 소독실시 : 매립장 출발 차량
 - 청소차량 세차시설 및 소독시설설치 : 1식 / 35,000천원
- 매립장 주변마을, 진입도로 방역소독 실시
 - 중점 소독실시기간 : 하절기(5월~10월)
 - 보건소, 면·동사무소 기동방역반 활용
- 매립장 주변마을 방역약품 지원

地籍(林野) 圖面 電算化 推進

- 지적(임야)도면의 자료를 정비하여 정확한 지적도면 D/B를 구축하고
- 지적공부가 완전 전산화 된 「대장+도면」 통합시스템을 이용하여 시민에게 신속·정확한 토지정보를 제공

□ 推進方向

- 대장과 도면의 불일치사항 사전정비 완료
- 지적(임야)도면의 경계선 일치
- 도면 굴곡점마다 빼침선 표시
- 도면의 경계점 및 굴곡점 좌표화하여 데이터 구축

□ 推進計劃

- 업 무 량 7,391장중 1,758장
- 추진기간 2000. 3 ~ 12월
- 소요예산 94백만원(국비 47백만원 시비 47백만원)
- 대장과 도면 불일치 사항 사전정비
- 지적(임야)도면 필지별 경계점 수치(좌표) 입력
- 수치(좌표)로 지적(임야)도 작성
- 지적공부인 도면과 대장의 통합시스템 운영

地籍民願現場處理制 運營

- 읍·면사무소 또는 장날 등을 선정 순회방문하여
- 부동산 민원 상담 및 접수처리로 주민편의 도모와 지적 행정의 신뢰성 확보

□ 推進方向

- 주민과의 격이없는 대화와 민원인의 시간적, 경제적 부담경감
- 토지이동 민원 처리 후 등기촉탁 및 등기권리증 송부
- 지적공사와 합동으로 현장처리반 구성

□ 推進計劃

- 업 무 량 13회 1400필
- 추진기간 2000. 2 ~ 11월
- 현장처리반 구성 지적과장 외 4명
- 지적, 건축물, 개별공시지가 관련 민원상담 및 접수처리
- 읍·면 단위로 순회 운영
- 장날 등 주민이 이용하기 편리한 장소 선정 운영
- 충북도와 합동 운영 2회
- 마을앰프, 반회보, 대중매체를 통한 지속적이며 적극적인 홍보 철저

建築民願(標示事項) 콜 서비스 推進

- 건축물대장의 표시사항이 현장과 불일치시에 민원인이 직접 시청을 방문하여 정정(변경)신청하고 있는 현실로
- 이에 따른 민원인의 시간, 경제적 손실을 최소화하고 소유권 행사에 따른 민원인의 이중적 편의를 제공하고자 함

□ 推進方向

- 건축민원(표시사항)을 직접 현장으로 출장하여 처리
- 적극적인 민원처리로 신뢰받는 건축민원행정을 추진

□ 推進計劃

- 대 상 : 건축물대장, 지번, 구조, 면적, 용도정정
- 추진기간 : 2000. 2 ~ 12월
- 신청장소 : 시·읍·면·동
- 방 법 : 전화 또는 FAX
- 민원내용을 접수부에 접수한 후 출장일시를 지정
- 현지에서 가능여부 및 종결일시를 알리고 처리결과를 민원인 및 관련부서 통보
- 마을앰프, 반회보, 대중매체를 통한 지속적인 홍보

建築物臺帳 電算化 推進

- 건축물대장 전산화로 민원편익 및 행정서비스 향상
- 부동산 종합센터 구축 기반조성
- IMF로 인한 고학력 실업자 고용촉진

□ 推進方向

- 행정자치부, 한국전산원, 주관사업자 3자 계약방식으로 추진
- 자료복사, 입력 및 대사, 수정 등의 업무에 실직근로자 활용

□ 推進計劃

- 업 무 량 75,661건
- 추진기간 '99. 7월 ~ 2000. 2월
- 소요예산 122백만원 (국비)
- 건축물대장 전산입력 및 D/B 구축 2000. 2월
- 성과검수 및 자료 인수 2000. 1월 ~3월
- 사용자 교육 2000. 2월
- 건축물대장 전산발급(예정) 2000. 4월
- 변동자료 전산입력 및 대사 연중

2000 個別公示地價 調査・決定

- 개별토지의 특성을 정확히 조사·결정하여 지가의 공정성과 객관성 확보
- 산정지가에 대한 감정평가사의 철저한 검증으로 인근지가와
균형유지 및 적정성 확보

□ 推進方向

- 지가도면 전산화 제작 활용 25개 읍·면·동(8,020매)

□ 推進計劃

- | | |
|-------------------|------------------------------|
| ○ 업 무 량 | 187천필(표준지 3,614필) |
| ○ 추진기간 | 2000. 1 ~ 12월 |
| ○ 소요예산 | 278백만원(국비 131백만원, 시비 147백만원) |
| ○ 토지특성조사(19개 항목) | 2000. 1. 3 ~ 2.29 |
| ○ 지가산정 및 산정지가 검증 | 2000. 3. 2 ~ 4.30 |
| ○ 지가열람 및 의견제출 | 2000. 5. 1 ~ 5.20 |
| ○ 의견제출검증 및 위원회심의 | 2000. 5.12 ~ 6. 7 |
| ○ 지가결정 공고 | 2000. 6.30 |
| ○ 이의신청 검증 및 위원회심의 | 2000. 7. 1 ~ 8.28 |
| ○ 지가도면 토지이동사항 정리 | 2000. 9. 1 ~12.31 |

快適한 衛生處理場 運營

《총 2개 시설 150 kl》

- 충주처리장 부지 20,239m² 건물 1,761m² 연계처리 100kl
- 양성처리장 부지 6,611m² 건물 721m² 액상부식 50kl

□ 분뇨처리 44,800kl(160kl/일)

□ 처리수수료 징수 49,280천원(kl 당 1,100원)

□ 주요시설 정비계획 123,480천원

○ 기계시설 23,480천원

- 싸이클론교체 2대 9,200천원
- 펌프류수선 및 교체 1대 3,000천원
- 모터펌프수선비 5대 1,500천원
- 부로아정비(75HP) 3대 7,500천원
- 양성처리장 시설정비 48회/년 2,280천원

○ 부대시설 100,000천원

- 심정지하수개발공사 1개소 30,000천원
- 관리동 및 전기동 방수공사 2개소 3,000천원
- 심정에어써징공사 1개소 3,000천원
- 소화조준설공사 1개소 60,000천원
- 협잡물처리실 난간교체공사 2개소 4,000천원

道民體典對備 體育施設物 整備

- 제39회 충북도민체전 대비 체육시설물을 정비하여
- 원활한 행사추진 및 시민 이용의 편익을 도모코자 함

□ 推進方向

- 제39회 도민체전 대비 체육시설물 일체 정비
- 충주세계무술축제 전 일부사업 완료
 - 장애인이용시설, 공중화장실 보수, 체육관·종합운동장 외부 도색등

□ 體育施設物 補修

- | | | |
|--|----------------------|-----------|
| ○ 충주체육관 | 3건 | 40,000천원 |
| · 체육관내외부 도색 | 8,000m ² | 10,000천원 |
| · 공중화장실 보수 | 3개소 | 10,000천원 |
| · 장애인 이용시설 설치(유도블럭 L=158M, 점자안내판 23개소) | | 20,000천원 |
| ○ 종합운동장, 탄금잔디구장 | 6건 | 132,000천원 |
| · 내외부 및 스탠드 도색 | 25,700m ² | 70,000천원 |
| · 관람석용 스피커 교체 | 6개소 | 4,000천원 |
| · 테니스장 정비 | 4개소 | 20,000천원 |
| · 성화대시설 정비 및 운영 | 1식 | 8,000천원 |
| · 탄금잔디구장 내측배수구 인조잔디 설치 | 110m | 10,000천원 |
| · 기타경기장 보수 | | 20,000천원 |

內實있는 女性會館 運營

- 여성 사회참여확대
- 지방자치단체 경영수익증대

○ 여성사회교육	13과목	610명 (연인원 10,920명)	18백만원
· 수강생 작품전시회	1회	9과목	240명
· 수강생 특별프로그램 운영		16회	480명
○ 여성의식향상프로그램운영		36회	6,300명
· 여성의식함양교육		4회	800명
· 여성가장실업자 교양교육		2회	40명
· 가정관리원지도교육		1회	100명
· 자녀와 함께하는 방학특강(여름,겨울)		8회	260명
· 성평등의식교육		20회	5,000명
· 부모교육		1회	100명
○ 여성가장실업자 취업훈련	2회	40명	56백만원
○ 지역주민편의증진사업			
· 경영수익(예식장, 교육, 회의실 대관)	295건		362백만원
· 편의시설공사(장애인 편의시설, 출입구방풍시설)			30백만원
○ 여성·아동 상담사업			
· 일반 및 요보호여성상담(여성1366)			900명
· 아동 상담			210명
· 아동성폭력 발생예방교육 및 정서순화교육	15회		800명