

2000. 2. .
議會業務報告

2000年 主要業務推進計劃

經濟建設局

목 차

I. 一般現況

1. 기구 및 인원
2. 기본현황

II. 主要業務推進計劃

【지역경제과】

1. 지역물가 안정적 관리
2. 충주시 중소기업육성자금지원
3. 기업체 유치 적극 추진
4. 근로자종합복지관 건립추진
5. 2000년 공공근로사업 추진

【지역개발과】

1. 충주천변도로 시설확충공사
2. 충주첨단지방산업단지 추진
3. 충주연수지구 토지구획정리사업
4. 하천정비사업
5. 충주하수종말처리장 2단계 증설
6. 양성하수처리장 건설계획
7. 하수도정비 기본계획 수립용역
8. 하수관거 정비사업

【도 로 과】

1. 도로교통망 확충사업
2. 도로유지 관리사업
3. 시민생활 지원사업
4. 국도대체우회도로 건설사업
5. 중부내륙고속도로 건설사업
6. 국도 4차선 확포장사업

【교 통 과】

1. 농어촌버스 승강장 설치
2. 사업용택시 중차 추진
3. 교통사고 줄이기운동 추진
4. 충주공영버스터미널 이전사업 추진

【건 축 과】

1. 도시주거환경 개선사업
2. 농촌주거환경 개선사업
3. 호암아파트 재건축공사 추진
4. 주택 개·보수사업
5. 아름다운건축물 선정시상

【상수도사업소】

1. 광역상수도 읍면지역 수수시설 설치
2. 급·배수관 시설 및 정비
3. 간이상수도 시설개량사업
4. 충주댐 광역상수도 사업

【수질환경사업소】

1. 완벽한 하수처리 및 수질관리
2. 완벽한 시설물관리
3. 기술지원단 운영

【수안보개발사업소】

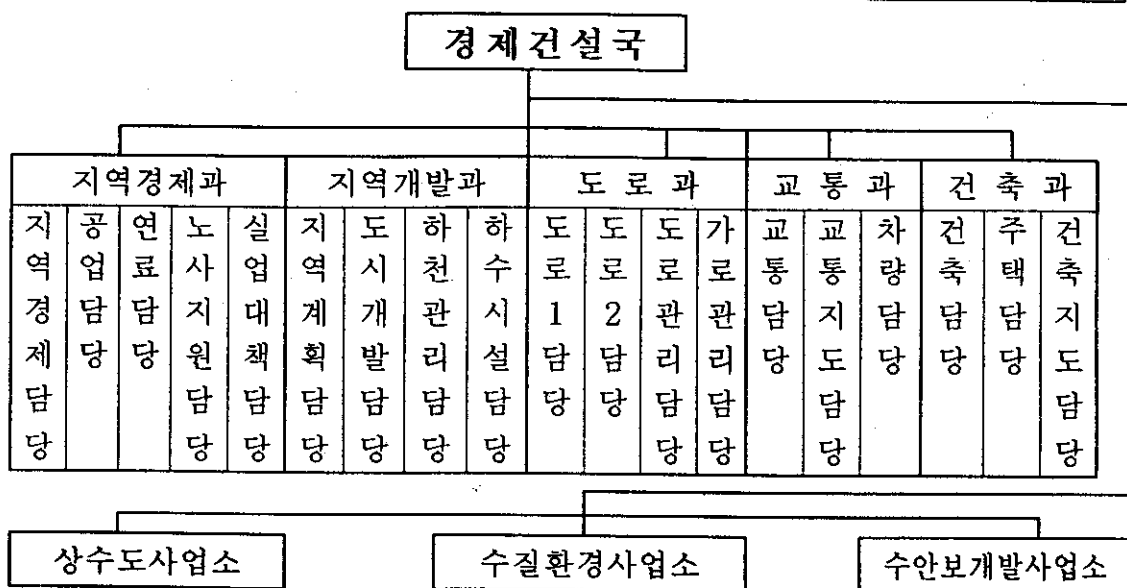
1. 온천수 공급량확대 운영 및 신규공급 제한

I. 一 般 現 況

1. 기구 및 인원

□ 기 구

과	담당	사업소
5	19	3



□ 인 원

과 별	합 계		일 반 직														기 능	
	정원	현원	소계		4급		5급		6급		7급		8급		9급		정원	현원
			정원	현원	정원	현원	정원	현원	정원	현원	정원	현원	정원	현원	정원	현원		
합 계	199	195	130	128	1	1	7	7	29	31	62	59	27	30	4	-	69	67
지역경제과	25	25	22	22	1	1	1	1	5	5	9	9	6	6	-	-	3	3
지역개발과	25	24	22	22	-	-	1	1	4	4	12	11	4	6	1	-	3	2
도 로 과	27	27	20	20	-	-	1	1	5	5	11	11	2	3	1	-	7	7
교 통 과	20	20	15	15	-	-	1	1	3	3	6	6	4	5	1	-	5	5
건 축 과	11	11	10	10	-	-	1	1	3	3	5	5	1	1	-	-	1	1
상수도사업소	48	47	22	21	-	-	1	1	5	7	11	10	5	3	-	1	26	26
수질환경사업소	33	31	14	13	-	-	1	1	3	3	6	5	3	4	1	-	19	18
수안보개발사업소	10	10	5	5	-	-	-	-	1	1	2	2	2	2	-	-	5	5

* 상성 12, 수도원 20, 일공 24

2. 기본현황

【지역경제과】

□ 기업체 : 410개업체 8,568명

입지별		업체수	운 영 상 태				폐업	비고
			계	정상	휴업	건설중		
총계		410	369	274	40	55	41	
계		352	311	234	23	54	41	
등록업체	농공단지	54	47	40	5	2	7	4개소
	산업단지	47	45	33	1	11	2	2개소
	개별입지	251	219	161	17	41	32	
미등록		58	58	40	17	1	-	

* 가동율 : 80%

○ 수출현황 : 55개업체

· '99년도 수출실적 — 486백만불 (계획대비 97%)

· 2000년도 수출계획 — 517백만불

□ 산업단지 및 농공단지 : 6개단지 2,982천㎡

○ 산업단지 : 2개단지 2,341천㎡

○ 농공단지 : 4개단지 641천㎡

□ 시장관리 : 9개소 1,391개점포 (63,957㎡)

※ 농수산물도매시장 : 398개점포 23,467㎡

□ 노동조합 : 30개조합 2,136명

□ 석유류, 가스업소 : 257개소

○ 석유류 판매업소 : 139개소

○ 가스관련 시설 : 118개소

□ 고용촉진 훈련기관 : 10개 기관

【지역개발과】

☐ 국토이용

(단위 : km²)

계	도시지역	준도시지역	농림지역	준농림지역	자연환경 보전지역	비 고
984 (100%)	95 (10%)	13 (1%)	476 (48%)	363 (37%)	37 (4%)	

☐ 도시계획

(단위 : km²)

계	주거지역	상업지역	공업지역	녹지지역	비 고
95 (100%)	12 (13%)	2 (2%)	4 (4%)	77 (81%)	

☐ 하 천

(단위 : km, %)

구 분	개 소	연 장	개수계획(A)	개 수(B)	미개수	개수율(B/A)
계	340	742	1,191	557	633	47
직 할	3	83	30	27	3	90
지 방	1	4	2	-	1	-
준 용	21	188	225	164	62	73
소하천	315	467	934	366	568	39

☐ 하 수 도

(단위 : km, %)

구 분	총계획 하수관거	합류관거	오수관거	우수관거
계 획	1,114	620	169	325
시 설	851	495	117	239
비 율	76	80	69	73

【도 로 과】

□ 도 로

(단위 : km)

구 분	노선수	총연장	포장도	사리도	미개통도	포장율 (%)	사리도율 (%)	미개통율 (%)
계	327	1,593	807	248	538	51	16	34
국 도	4	125	125	-	-	100	-	-
국가지원지방도	1	31	27	-	4	87	-	13
지방도	7	176	114	60	2	65	34	1
시 도	9	350	235	12	103	67	3	29
군 도	26	301	125	176	-	42	58	-
농어촌도로	280	610	181	-	429	29	-	70

□ 교 량

(단위 : m)

구 분	계	국 도	지방도	시 도	군 도
개 소	206	51	52	34	69
연 장	11,615	4,345	2,921	1,535	2,814

* 가설율 98% 미가설율 2% (군도 5)

□ 가로등·보안등

(단위 : 개)

구 분	계	가 로 등	보 안 등	비 고
계	10,938	3,839	7,099	
읍면지역	4,199	487	3,712	
동 지 역	6,739	3,352	3,387	

□ 노 점 상

(단위 : km, 개소)

구 분	거 리 수	길 이	노점상수	비 고
계	21	18.8	45	
금지구역	18	18.1	7	
유도구역	2	0.6	10	
폭물구역	1	0.1	28	

【교 통 과】

☐ 운수업체 : 110개업체

☐ 자동차 관리업체 : 175개업체

☐ 자동차 등록대수 : 52,391대

○ 승용 33,655 승합 5,058 화물 13,511 특수 167

☐ 중기등록 : 2,201대

☐ 주차장 시설 : 66개소 3,847면

☐ 교통봉사 단체 : 3개소

○ 사랑실은 교통봉사대, 모범운전자협회, 충주해병전우회

【건 축 과】

☐ 주택보급

○ 일반주택

인구수	세대수	주 택				보급율 (%)	비 고
		계	단 독	연 립	아파트		
218,768	68,968	63,304	31,834	3,696	27,774	91	

○ 공동주택

계		읍면지역		동 지 역		비 고
동 수	세대수	동 수	세대수	동 수	세대수	
405	29,063	32	1,082	373	27,981	

【상수도사업소】

□ 급수현황

(단위 : 명)

급수지역	인 구					급수가구
	총인구 (A)	급수구역 내인구(B)	급수인구 (C)	보급율(%)		
				C/A	C/B	
계	218,768	163,039	157,793	72	97	47,957
읍면지역	59,154	9,130	6,101	10	67	1,388
동 지 역	159,614	153,909	151,692	95	98	46,569

□ 생산현황

(단위 : 톤/일)

급수지역	시설용량 (A)	생산량 (B)	급수량 (C)	가동율(%)		연간생산량 (천 톤)	연간부과량 (천 톤)	1인 1일 급수량(ℓ)
				B/A	C/A			
계	67,500	50,117	44,838	74	66	18,292	13,823	284
읍면지역	12,500	4,173	3,504	33	28	1,523	1,162	574
동 지 역	55,000	45,944	41,334	83	75	16,769	12,661	272

Ⅱ. 主要業務計劃

1. 지역물가 안정적 관리

- 경쟁과 자율을 통한 저물가 구조기반 조성으로 서민생활 안정도모
- 경제난 조기극복을 위한 경제기반 기틀 마련

☐ 물가관리 추진체제 운영 활성화

- 주요품목 동향파악 대책강구
 - 생필품 46, 개인서비스요금 49, 기 타 11(학원비 및 공공요금)
- 유관기관·단체 공조체제 확립
 - 세무서, 음식업 조합 등 기관·단체

☐ 물가동향 조사분석 대처

- 서민생활 관련품목 : 106개 품목 (주 1회)
 - * 물가모니터요원 지정 : 5명 (주부클럽·교실, YWCA)

☐ 개인서비스요금 안정관리

- 개인서비스업소 카드화 관리 : 1,044개소
- 물가안정 모범업소 선정운영 : 50개소 (도지정 30, 시지정 20)
 - 모범업소 명패게첨, 쓰레기봉투 지원 (50ℓ, 월 10매)
- 지방공공요금 안정관리 : 요금조정시 물가대책위 사전심의 확행

2. 충주시 중소기업육성자금 지원

〈용자지원 개요〉

- 용자금액 : 45억원
- 용자한도 : 제조업 2억, 건설·운송업 1억, 도·소매업 3천만원
- 용자기간 : 2년 이내
- 금 리 : 연 6.5% ⇒ 변동금리

□ 지금까지 추진실적

- 지원현황 — 315개업체 15,835백만원
- '97년 이전까지 : 91개업체 7,960백만원
- '98년 : 89개업체 3,415백만원
- '99년 : 135개업체 4,460백만원

□ 문 제 점

- 기금부족으로 업체 신청금액 전액배정 지난
- 업체 담보부족으로 시 배정자금 전액대출 지난

□ 향후 추진계획

- 중소기업육성자금 지원 (4. 8월)
- 성장 잠재력, 기술력 보유 경영애로 중소기업 적극발굴 지원
- 가금 이자수입 범위내에서 자금규모 확대 지원
- 이차보전자금은 기금이자 수입에서 지급

3. 기업체 유치 적극 추진

□ 기업체 현황

입지별	업체수	운 영 상 태				폐 업	비 고
		계	정 상	휴 업	건설중		
총 계	410	369	274	40	55	41	
계	352	311	234	23	54	41	
등록업체	농공단지	54	47	40	5	7	4개소
	산업단지	47	45	33	1	2	2개소
	개별입지	251	219	161	17	32	
미 등록	58	58	40	17	1	-	

□ 지금까지 추진실적

- 제2산업단지 유치지역 지정신청 (산업자원부)
- 기업체 유치전담팀 구성 : 7명
- 제2산업단지 분양 협의중 : 2개업체 45천평 (두양 40, 가희 5)
- 농공단지 대체입주 : 7개업체 73천평
- 개별입지 공장승인 : 33개업체 409천평

□ 문 제 점

- 대기업 투자심리 위축으로 산업단지 분양 지연
- 제2산업단지 세제 미혜택으로 입주 기피

□ 향후 추진계획

- 수도권 이전공장 적극유치 대책 추진
 - 유치지역 지정(세제혜택) 조속 추진
 - 수도권 이전기업 유치 설명회 개최
- 입지여건 향상에 따른 대기업 홍보 강화
 - 홍보전단 제작배포
 - 기업체 유치팀 방문홍보 (산업단지관리공단, 지방이전지원센터)

4. 근로자종합복지관 건립추진

□ 사업개요

- 위 치 : 충주시 충의동 14번지 (노동회관 일원)
- 사업규모 : 부지 1,000평, 연건평 1,000평 (지하1층, 지상3층)
- 주요시설 : 대강당, 탁아시설, 취미·체력단련실, 식당 등
- 사업기간 : 2000. 6. ~ 2001. 6월

○ 사 업 비

(단위 : 백만원)

구 분	계	국 비	도 비	시 비
계	3,403	1,153	750	1,500
토지매입비	1,000			1,000
건 축 비	2,403	1,153	750	500

□ 지금까지 추진실적

- 국비 1,153백만원, 시비 500백만원 확보
- 미확보예산 추경확보 노력 (도비 750백만원, 시비 1,000백만원)

□ 향후 추진계획

- 부족예산 확보추진 (도비 750백만원, 시비 1,000백만원)
- 건립부지 조기보상 매입추진 및 복지관 설계용역
- 향후 복지관 운영문제 등 종합적인 계획수립

5. 2000년 공공근로사업 추진

〈 사업 개요 〉

- 예 산 : 2,064백만원 (국비 50%, 도비 10%, 시비 40%)
- 추진단계 : 분기별 4단계로 구분 추진

□ '99년도 추진실적

- 대상사업 : 200개 사업
- 예 산 액 11,648백만원 (중앙 3,518, 자체 8,130)
- 근로인원 : 304,128명 (1일 평균 850명 투입)
- 사업기간 : '99. 1. 12~12. 31

□ 향후 추진계획

- 생산성 있는 신규사업의 적극적 발굴
 - 주민숙원사업과 연계한 생산성 높은 사업시행
- 새천년 고학력 미취업자를 위한 다양한 사업발굴 추진
- 다양한 신규사업 발굴로 생산성 제고

1. 충주천변도로시설확충공사

- 위 치 : 충주시 봉방동 봉계교~교현동 성내교구간
- 사업량 : 도 로 L=1,910m B=19.4m
주차장 L= 191m B=11.0m
- 사업비 : 30,000백만원
- 사업기간 : '97 ~ 2001

□ 지금까지 추진실적

- 사업량 : 도 로 L=517m B=19.4m (대봉교~충인2교)
주차장 L=191m B=11.0m
- 사업비 : 9,700백만원
- 사업내용 : - 교각설치 78개중 78개 완료
- 차집관로이설 394m중 394m 완료
- 슬라브설치 708m중 691m 완료
- 공 정 : 79%
- 2차분 공사입찰 : '99. 11. 2
- 2차분 공사착공 : '99. 12. 9

□ 향후 추진계획

- 1차분공사 준공
- 2차공사 추진
 - 사업량 : L=1,360m
 - 사업비 : 17,300백만원

2. 충주첨단지방산업단지 추진

□ 사업개요

- 위 치 : 충주시 이류면 완오리, 영평리, 본리 일원
- 사업량 : 5,461천m² (1,652천평)
- 사업비 : 3,252억원 (단지내 2,162 단지의외 1,090억원)
- 주요유치업종 : 전자, 전기및정보정밀기계, 산공정재료소재, 항공기수송등

□ 지금까지 추진상황

- '97. 9. 5. : 충주과학산업단지지정(개발계획)승인신청(시→도)
- '97.9.20~12.10 : 산업단지지정(개발계획)에 따른 관련부서 협의
- '97. 12. 8. : 기본조사 설계용역 중지
- '97. 12. 12. : 충주첨단지방산업단지지정(개발계획)승인신청
- '98. 1. 9 : 충주첨단지방산업단지지정승인신청에 대한 회신
(건교부→도→시)
- '98. 12. 26 : 기본조사설계용역 정산준공
- '99. 12. 6 : 기본조사용역비 지원건의(시→도 6억)
- '99. 12. 14 : 기본설계용역비 지원건의에 대한 회신(도→시)
※ 2000년도 추경예산에 반영 도비지원(6억)
- '99. 12. 30 : 도비보조금 반납 (454백만원)

□ 예상되는 문제점

- 국내경기 침체 및 대기업 구조조정에 따른 신규투자 및 입주희망업체 부족으로 산업단지지정 지연

□ 향후 추진계획

- 국내경기 회복과 기업의 신규투자의욕 활성화에 따른 입주 수요증가시까지 관망후 기본조사 용역재 실시 산업단지지정

3. 충주연수지구 토지구획정리사업

□ 사업개요

- 사업명 : 충주 연수지구 토지구획정리사업
- 위치 : 충주시 연수, 교현, 안림동 일원
- 시행면적 : 526,010m² (159,118평)
- 시행자 : 충주 연수지구 토지구획정리조합
 조합장 김 정 수
- 사업비 : 22,770,000천원
 - 보상비 : 2,718,800천원
 - 개발비 : 20,051,200천원
- 시행기간 : '95 ~ 1999. 12. 20

□ 지금까지 추진실적

- '92. 10. 12 : 충주 도시계획사업(연수지구토지구획정리)결정
(충북고시 제 1992-160호)
- '93. 10. 15 : 사업인가신청 기간연기지정
(충주시고시 제1993-212호('93. 10. 11~'94. 4. 11))
- '97. 3. 11 : 사업착공 (주) 우진건설
- '97. 12. 12 : 사업중단
- '99. 2. 3 : 위수탁계약체결 (조합→글로리건설)
- '99. 3. 13 : 착공 ('99. 7월 현재공정 약40%)

□ 예상되는 문제점

- 사업기간내 사업계획변경 미신청

□ 향후 추진계획

- 사업계획변경 및 공사기간 연기신청(조합→시→도)
- 환지예정지 용역

4. 하 천 정 비 사 업

□ 하천현황

구 분	개소수	연장 (km)	개수계획 제방연장	기개수 제방연장	기개수율 (%)	2000년 계획		비고
						개수계획	개수율 (%)	
계	340	741.6	1191.3	557.7	46.8	15.09	1.3	
국가하천	3	82.9	30.3	27.2	90.6	1.37	4.5	
지방 1급	1	4.0	1.6	0.3	18.7	-	-	
지방 2급	21	187.7	225.4	163.9	72.7	11.92	5.3	
소 하 천	315	467.0	934.0	366.3	39.2	1.8	0.2	

□ 2000년 하천정비 계획

구 분	사 업 명	사 업 량	사업비 (백만원)	시 행 청
계		10개소/15.09km	8,752	
국가하천	창동제, 강천제, 목계제(검단제) (울능제)	5개소/4.09km	4,994	대전청 시행
지방2급하천	대전제, 신청제, 설운제	3개소/9.2km	3,100	신청제, 설운제-도시행 대전제-충주시시행
소 하 천	법현, 두담	2개소/1.8km	658	충주시 시행

※ () 지방2급하천

지구별 사업내역 : 불임참조

□ 향후 추진계획

- 국가하천 : 대전지방국토관리청 사업시행으로 2001년 개수 완료예정
- 지방1급하천 : 달천(팔봉~수주)천으로 장기계획에 의거 2010년 개수 완료예정
- 지방2급하천(준용) : 장기계획에 의거 2006년 개수 완료 예정

부 표

하천정비 사업계획

□ 국가하천

(단위 : km, 백만원)

사 업 명	위 치	사 업 량	사 업 비		비 고
			계	국 비	
계	5개소	4.09	4,994	4,994	
창동제 개수공사	가금면 창동리	배수장1식	586	586	대전청시행
강천제 개수공사	양성면 강천리	1.37	800	800	“
목계제 개수공사	엄정면 목계리	배수장1식	2,000	2,000	“
검단제 개수공사	이류면 검단리	0.94	852	852	“(지방2급)
울능제 개수공사	엄정면 울능리	1.78	756	756	“(지방2급)

□ 지방 2급하천

(단위 : km, 백만원)

사 업 명	위 치	사업량	사 업 비				비 고
			계	국비	도비	시비	
계	3개소	9.2	3,100	1,950	790	360	
수해상습지개선사업 (신청제,장성제)	신니면신청리 이류면장성리	3.5	1,000	667	333		충북도시행
재해위험지구개선사업 (대전제)	동량면대전리	5.0	1,600	950	290	360	충주시시행
설운천 개수공사 (세성제)	살미면세성리	0.7	500	333	167		충북도시행

□ 소하천 정비사업

(단위 : km, 백만원)

사 업 명	위 치	사업량	사 업 비			비 고
			계	양여금	시비	
계	2개소	1.8	658	329	329	
법현소하천정비공사	가금면용선리	0.4	160	80	80	충주시시행
두담소하천정비공사	이류면두정리	1.4	498	249	249	

5. 충주하수종말처리장시설2단계증설

○ 위 치 : 충주시 봉방동 553번지 일원 (83,500㎡)

○ 목표년도 : 2001년

○ 증설규모 : 25천톤/일(기존50천톤/일)

차집관거 : 8.56km, 중계펌프장 1개소

○ 사업기간 : '99. 5. ~ 2001. 12.

○ 사 업 비 : 27,019백만원

(양여금14,321 물기금6,755 교부세3,829 도비925, 시비 1,189)

- 연차별 투자계획

(단위:백만원)

계	'98까지	'99	2000	2001이후
27,019	2,914	1,604	10,000	12,501

※ 하수처리율 : 현재 '99년말 68.2% 2005년 89%

□ 지금까지 추진상황

○ 공공하수도설치인가 : '97. 12. 31(환경부)

○ 집행 및 계약 : '99. 5. 18

- 토목,건축,조경기계 : 임광토건(주)

- 전기·계장 : (주) 안도전업사

- 감리 : 현대건설 (주)

○ 착 공 : '99. 5. 25

○ 공 정 : 18.3%

- 차집관거 : 2.8km 매설

- 처리시설 : 농축조, 급수조, 종침기초시공중

□ 향후 추진계획

○ 고도처리기본 및 실시설계용역 : '99. 11. ~ 2000. 6.
(용역비 140백만원)

○ 2000년 사업추진

- 차집관거 : 5.76km

- 처리구조물 : 초침, 포기조, 종침시공

○ 완 공 : 2001. 12.

6. 양성하수처리장 건설계획

□ 현 황

- 처리장명 : 양성하수종말처리장
- 위 치 : 충주시 양성면 일원
- 처리구역 : 0.53km²
- 처리용량 : 17천톤/일
 - 1 단계 : 5천톤/일 (목표년도2001)
 - 2 단계 : 5천톤/일 (목표년도2005)
 - 3 단계 : 7천톤/일 (목표년도2011)
- 사 업 비 : 10,000백만원(1단계)
- 사업기간 : '99. 12 ~ 2002. 12

□ 지금까지 추진실적

- 하수도정비기본계획수립용역 시행중
 - 도 급 자 : 현대건설(주) 김 윤 규
 - 도 급 액 : 26,360천원
 - 기 간 : 1999. 12. 21 ~ 2000. 6. 17

□ 향후 추진계획

- 하수도정비기본계획수립승인(환경부) : 2000. 6.
- 2001. 하수종말처리시설 지방양여금사업에 반영추진
: 2000. 6 ~ 2000. 12
- 기본 및 실시설계용역 : 2000. 7 ~ 2000. 12
- 설 치 인 가 (환경부) : 2000. 12
- 사 업 시 행 : 2001. 1 ~ 2002. 12

7. 하수도정비 기본계획 수립용역

☐ 현 황

○ 대 상

대상 읍·면	처리구역(km ²)	용역비(백만원)	비 고
계	2.21	168	
주덕, 이류	0.80	168	
신 나	0.41		
살 미	0.30		
가 금	0.30		
노 은	0.40		

☐ 지금까지 추진상황

○ 용역설계완료

☐ 향후 추진계획

- 용역집행 : 2000. 1 ~ 2000. 2
- 용역시행 : 2000. 3 ~ 2000. 9
- 하수도정비기본계획승인(환경부) : 2000. 9

8. 하수관거 정비사업

□ 사업 개요

구 분	건 수	사업량 (km)	사 업 비(백만원)				비고
			계	양여금	물기금	시비	
계	23	23.8	6,169	3,187	840	2,142	
양여금사업(신 설)	3	18.0	3,996	2,797	840	359	
양여금사업(개 보 수)	2	1.9	1,300	390	-	910	
자체사업 (일반회계)	10	1.6	421	-	-	421	
자체사업 (특별회계)	8	2.3	452	-	-	452	

※ 지구별 사업내역 : 붙임 참조

□ 지금까지 추진상황

- 2000 사업비 확보 : 6,169백만원
(양여금 3,187, 물기금840, 시비 2,142)
- 사업장 조사측량 설계중

□ 향후 추진계획

- 조사측량 및 설계 : 2000. 1. ~ 2000. 3.
- 공 사 집 행 : 2000. 4.
- 시 공 : 2000. 4. ~ 2000. 12.

부 표

하수도 사업계획

□ 지방양여금 사업

(단위:백만원)

사 업 명	사업량	사 업 비				비고
		계	양여금	물이용기금	시비	
계	5건	5,296	3,187	840	1,269	
충주댐주변차집관거하수 종말처리장연계공사(신설)	15.0km	2,696	1,887	566	243	
단월모시래마을하수관거 정비(신설)	1.0km	350	245	74	31	
단월하단마을하수관거설치 (신설)	2.0km	950	665	200	85	
연수동5통하수도설치(보수)	0.4km	770	231	-	539	
연수동충의지구오수관정비 (보수)	1.5km	530	159	-	371	

□ 자 체 사 업

○ 특별회계

(단위:백만원)

사 업 명	사 업 량	사 업 비	비 고
계 8건	L = 2,320m	452	
성남동 3통 하수도보수공사	L = 170m	17	
성내동 2통 하수도 보수공사	L = 450m	45	
문화동 LG아파트주변 하수도보수공사	L = 680m	55	
호암동 2통 하수도 보수공사	L = 300m	25	
호암동 원호암하수도설치공사	L = 120m	45	
봉방동 봉계마을 및 동사무소주변하수도보수	L = 300m	45	
철금동 신촌 하수관 설치공사	L = 300m	120	
하수도 긴급보수비		100	

○ 일반회계

(단위:백만원)

사 업 명	사 업 량	사 업 비	비고
계 10건	L = 1,620m	421	
주덕읍 신양리 주덕역앞 하수도설치공사	L = 100m	48	
이류면 대소1구 하수도 보수공사	L = 260m	48	
신니면 용원리 외용1구 하수도설치공사	L = 200m	57	
살미면 소재지 하수도 설치공사	L = 200m	48	
양성면 용대리 신내 하수도설치공사	L = 100m	19	
동량면 관암 하수도 설치공사	L = 170m	48	
산척면 도봉 하수도 설치공사	L = 170m	43	
엄정면 미내리 황새터마을 하수도시설공사	L = 200m	33	
엄정면 미내리 내동 뒷골 하수도설치공사	L = 120m	29	
봉방동 충주역 앞 하수도 설치공사	L = 100m	48	

【도 로 과】

1. 도로교통망 확충사업

○ 양여금 지원사업	-----	25건	25.76Km	26,234백만원
○ 도 비 지원사업	-----	5건	3.08Km	2,260백만원
○ 자 체 사 업	-----	56건	26.94Km	10,198백만원
○ 타기관 병행사업	-----	1건	1.30Km	1,939백만원

※ 세부사업내역 「부표」 별첨

【총괄내역】

(단위 : Km, 백만원)

구 분		건 수	사 업 량	사 업 비	비 고
계		87	57.08	40,631	
양 여 금 지 원 사 업	소 계	25	25.76	26,234	
	시 의 국 도	3	0.66	10,200	
	시 의 시 도	3	12.82	3,764	
	군 도	7	4.10	3,465	
	농어촌 도로	8	6.10	4,089	
	교 통 소 통	2	1.08	4,010	
	유 지 관 리	2	1.00	706	
도 비	소 계	5	3.08	2,260	
	시 의 시 도	4	2.58	1,860	
	군도.농어촌도	1	0.50	400	
자 체 사 업	소 계	56	26.94	10,198	
	시 도	39	9.43	6,571	
	군도.농어촌도	17	17.51	3,627	
타 기간 병행사업	삼원철도건설목 개량사업	1	1.30	1,939	

2. 도로유지 관리사업

○ 도로 유지보수사업	-----	16건	1,986백만원
○ 도로 교통안전시설	-----	7건	1,126백만원

※ 세부사업내역 「부표」 별첨

【총괄내역】

(단위 : 백만원)

구 분		건 수	사 업 량	사업비	비 고
계		23		3,112	
도로유지 보수사업	도 로 유 지 보 수	16	2척, 4개소, 50a 11.72Km	1,986	
	교통안전시설사업	7	350개소 500.5Km	1,126	

3. 시민생활 지원사업

가. 가로 보안등 및 신호등 시설 및 유지보수

○ 신규시설	-----	223개소	200백만원
○ 유지보수	-----	186개소	113백만원

【총괄내역】

(단위 : 개소, 백만원)

사 업 명		위 치	사 업 량	사 업 비	사 업 기 간
계		9 건	409	313	
신 규 시 설	소 계	5 건	223	200	
	가 로 등 신 설	동 지역	20	30	2000. 3. 1 ~ 10. 31
	보 안 등 신 설	읍면동지역	100	30	"
	표 지 판 신 설	"	100	20	"
	신 호 등 신 설	"	2	80	2000. 5. 1 ~ 10. 31
	신호등연등제시설	면 지역	1	40	"
유 지 보 수	소 계	4 건	186	113	
	노후신호등시설 교 체	읍면동지역	2	50	2000. 3. 1 ~ 10. 31
	교통안전표지시설 및 보 수	"	100	15	2000. 3. 1 ~ 12. 31
	노후신호등 제어기 교 체	"	4	36	2000. 3. 1 ~ 10. 31
	노후신호등 원주도색	"	80	12	"

나 노점상·노상적치물 및 불법광고물정비

- 노점상·노상적치물 및 불법광고물에 대한 정비활동 강화
- 시민불편 사항을 해소하고 도로환경 개선에 기여

□ 추진방침

- 노점상·노상적치물·불법광고물 발생 환경의 개선 및 단계적정비
- 특별 단속기간 설정 운영
- 고질상습자 및 불법광고물 설치 위반자 규제강화
- 준법의식 고취를 위한 홍보·계도활동 강화

□ 추진계획

- 추진기간 : 2000. 1월 ~ 12. 31 (년중)
- 정비대상
 - 시장, 아파트, 터미널 및 장날 승강장 주변 노점상
 - 손수레형,차량형 포장마차 및 간선도로,시장주변 노상적치물
 - 옥외광고물등 관리법을 위반한 불법옥외 광고물
- 중점추진사항
 - 분기별 정비계획수립 단계적 정비
 - 취약지역 집중단속
 - 아파트 주변 : 세원, 연수주공, 교현, 남산아파트
 - 시 장 주 변 : 무학, 예성공원, 탄금로
 - 야간 노점상 및 포장마차 단속
 - 현대타운 공영주차장 주변
 - 시.읍.면.동 합동단속반 편성 합동단속실시
 - 법규 위반자에 대한 고발등 강력한 행정조치
 - 준법의식 고취를 위한 홍보·계도활동 강화

4. 국도대체우회도로 건설사업

□ 사업 개요

- 위 치 : 충주시 풍동 ~ 용두동
- 사업규모 : L = 7.20Km B= 21.0m
- 사업기간 : '97 ~ 2006년
- 시 행 처 : 충주시청
- 주관부처 : 건설교통부

□ 투자 계획

(단위 : Km, 억원)

사 업 명	사 업 량	총사업비	기투자	2000투자	2001이후	비	고
국도대체 우회도로	7.20	1,001	50	90	861		

※ 보상비로 시비40억 2000년 당초예산확보

□ 지금까지 추진실적

- 실시설계완료 ('97. 12. 31) : 대전지방국토관리청
- 시행청결정통보 (충주시 발주) → 대전청 ('99. 7. 13)
- 농지전용협의 완료 ('99. 9. 3)
- 공사집행을 위한 설계내역 검토협의신청 → 조달청 ('99. 9. 13)
- 공사집행의뢰 → 조달청 ('99. 11. 8)
- 총사업비 변경승인 → 기획예산처 ('99. 12. 2 799억→850억)
- 공사입찰완료(조달청 '99. 12. 21) : 시공업체 (주)선경
- 공사착공 및 중지 ('99. 12. 31)

□ 향후 추진계획

- 편입용지 등의 보상완료
- 공사 재 착공 및 시행 (토공 및 배수공)
- 책임감리 집행

5. 중부내륙 고속도로 건설사업

□ 사업 개요

- 위 치 : 여주 ~ 충주 ~ 구미
- 사업규모 : 151.1Km (충주구간 33.5Km)
- 사업기간 : '96 ~ 2003년
- 시 행 처 : 한국도로공사
- 주관부처 : 건설교통부

□ 투자 계획

(단위 : Km, 억원)

사 업 명	사업량	총사업비	기투자	2000투자	2001이후	비고
여주-충주-구미	151.1	27,318	5,169	3,874	18,275	

※ 2000예산 : 여주~충주 1,000억, 충주~상주 1,700억, 상주~구미 1,174억

□ 지금까지 추진실적

- 용지보상 : 2, 5, 6공구 지급완료
3, 4공구 → 677필지중 487필지지급 (71.9%완료)
- 2 공구 : 토공, 터널공, 교량공사시행 (종합진도 32.8%)
- 3, 4 공구 : 토공, 터널공, 교량공사시행 (종합진도 2.6%)
- 5, 6 공구 : 토공, 터널공, 교량공사시행 (종합진도 18.0%)

□ 향후 추진계획

- 충주구간 조기완공되도록 적극노력
- 3공구 용지보상완료(미 수령토지 : 2000. 1월 중토위 수용재결)
- 노은IC 편입용지 보상추진 (전액국비)

6. 국도4차선 확포장 사업

□ 사업 개요

(단위 : Km, 억원)

사업구간	사업기간	사업량	총사업비	연차별투자계획			비고
				기투자	2000계획	2001이후	
5개노선	5개노선	67.1	6,966	3,058	798	3,110	
송 강~백운 간	96~2004	10.0	1,532	340	120	1,072	
주 덕~생극 간	96~2001	20.5	1,526	1,140	250	136	
장호원~양성 간	96~2002	15.3	949	410	150	389	
양 성~산척 간	96~2002	13.0	1,472	891	151	430	
수안보~연풍 간	96~2004	8.3	1,487	277	127	1,083	

□ 지금까지 추진실적

- 송 강~백운간(공정 20.0%) : 토공,배수공,구조물공,터널공사 시행
- 주 덕~생극간(공정 77.0%) : 토공,배수공,구조물공사 시행
- 장호원~양성간(공정 25.0%) : 토공,배수공,터널공사 시행
- 양 성~산척간(공정 63.8%) : 토공,배수공,구조물공,터널공사 시행
- 수안보~연풍간(공정 23.0%) : 토공,배수공,터널공사 시행

□ 향후 추진계획

- 5개구간 전 구간에 걸쳐 공사시행
- 공사기간에 완공될수 있도록 예산확보등 중앙관개부와의
다가적인 노력강구

세부사업별 내역 부표

□ 도로교통망 확충사업

가. 양여금지원 사업

○ 시의 국도 ----- 3건 0.66Km 10,200백만원

사 업 명	사 업 량	추진계획	비고
동부우회도로개설 (문화사거리~호암R간)	L=0.56Km (0.20)	<ul style="list-style-type: none"> ○ 위 치 : 충주시 문화동 ○ 총사업비 : 15,000백만원(양여금:60% 시비40%) (기투자 3,000 2000투자 5,000 2001이후 7,000) ○ 사업기간 : 2000. 4 ~ 2000. 12 	
동부의곽순환도로 개설공사	L=10.31Km (0.20)	<ul style="list-style-type: none"> ○ 위 치 : 충주시 교현,안림,호암,단월동 ○ 총사업비 : 90,814백만원(양여금:60% 시비40%) (기투자 5,900 2000투자 3,200 2001이후 81,714) ○ 사업기간 : 2000. 4 ~ 2000. 12 	
단월서부 우회도로 확포장공사	L=4.25Km (0.26)	<ul style="list-style-type: none"> ○ 위 치 : 충주시 단월,달천동 ○ 총사업비 : 18,000백만원(양여금:60% 시비40%) (2000투자 2,000 2001이후 16,000) ○ 사업기간 : 2000. 4 ~ 2000. 12 	

○ 시의 시도 ----- 3건 12.82Km 3,764백만원

사 업 명	사 업 량	추진계획	비고
탄금도로확포장 공사개설공사	L=3.53Km (0.13)	<ul style="list-style-type: none"> ○ 위 치 : 충주시 철금동 ○ 총사업비 : 35,612백만원(양여금:60% 시비40%) (기투자 7,146 2000투자 1,200 2001이후 27,266) ○ 사업기간 : 2000. 4 ~ 2000. 12 	
농수산물도매시장 진입개설공사	L=1.05Km (0.09)	<ul style="list-style-type: none"> ○ 위 치 : 충주시 목행동 ○ 총사업비 : 9,000백만원(양여금:60% 시비40%) (기투자 2,700 2000투자 800 2001이후 5,500) ○ 사업기간 : 2000. 4 ~ 2000. 12 	
자전거 도로 개설공사	L=178.2km (12.6)	<ul style="list-style-type: none"> ○ 위 치 : 충주시 일원 ○ 총사업비 : 26,047백만원(국비:50% 시비50%) (기투자 3,699 2000투자 1,764 2001이후 20,584) ○ 사업기간 : 2000. 4 ~ 2000. 12 	

○ 군도정비사업 ----- 7건 4.10km 3,465백만원

사 업 명	사업량	추진계획	비고
중산~공이 간 도로확포장 공사 (군도 8 선)	L=14.0km (0.7)	○ 위 치: 살미면 공이리 ○ 총사업비: 7,940백만원(양여금80%, 시비20%) (기투자 560 2000투자 586 2001이후 6,794) ○ 사업기간: 2000. 4 ~ 2001. 12	
문장~신매 간 도로확포장 공사 (군도 7호선)	L=6.5km (0.7)	○ 위 치: 살미면 신매리 ○ 총사업비: 4,552백만원(양여금80%, 시비20%) (기투자 1,935 2000투자 586 2001이후 2,031) ○ 사업기간: 2000. 4 ~ 2001. 12	
문송~창동 간 도로확포장 공사 (군도10 호선)	L=24.7km (0.4)	○ 위 치: 이류면 완오리 ○ 총사업비: 13,469백만원(양여금80%, 시비20%) (기투자 2,990 2000투자 345 2001이후 10,134) ○ 사업기간: 2000. 4 ~ 2001. 12	
신효~봉황 간 도로확포장 공사 (군도14호선)	L=6.2km (0.5)	○ 위 치: 노은면 수룡리 ○ 총사업비: 4,275백만원(양여금80%, 시비20%) (기투자 1,846 2000투자 419 2001이후 2,010) ○ 사업기간: 2000. 4 ~ 2001. 12	
대곡~모점 간 도로확포장 공사 (군도15호선)	L=35.9km (0.4)	○ 위 치: 양성면 강천리 ○ 총사업비: 24,075백만원(양여금80%, 시비20%) (기투자 2,374 2000투자 345 2001이후 21,356) ○ 사업기간: 2000. 4 ~ 2001. 12	
양촌~덕은 간 도로확포장 공사 (군도17호선)	L=12.5km (0.9)	○ 위 치: 소태면 양촌리 ○ 총사업비: 10,165백만원(양여금80%, 시비20%) (기투자 1,371 2000투자 765 2001이후 8,029) ○ 사업기간: 2000. 4 ~ 2001. 12	
산척~활산 간 도로확포장 공사	L=14.5km (0.5)	○ 위 치: 산척면 명서리 ○ 총사업비: 9,581백만원(양여금80%, 시비20%) (기투자 5,477 2000투자 419 2001이후 3,685) ○ 사업기간: 2000. 4 ~ 2001. 12	

○ 농어촌도로정비사업 ----- 8건 6.10km 4,089백만원

사 업 명	사업량	추진계획	비고
온천~고운 간 도로확포장 공사 (상모101호선)	L= 4.5km (0.7)	<ul style="list-style-type: none"> ○ 위 치: 상모면 고운리 ○ 총사업비: 2,865백만원(양여금84.7%, 시비15.3%) (기투자 417 2000투자 436 2001이후 2,012) ○ 사업기간: 2000. 4 ~ 2001. 12 	
창전~대곡 간 도로확포장 공사 (주덕201호선)	L= 4.8km (1.0)	<ul style="list-style-type: none"> ○ 위 치: 주덕읍 대곡리 ○ 총사업비: 3,264백만원(양여금84.7%, 시비15.3%) (2000투자 680 2001이후 2,584) ○ 사업기간: 2000. 4 ~ 2001. 12 	
장성~두정 간 도로확포장 공사 (이류212호선)	L= 1.8km (0.6)	<ul style="list-style-type: none"> ○ 위 치: 이류면 장성리 ○ 총사업비: 1,234백만원(양여금84.7%, 시비15.3%) (2000투자 440 2001이후 794) ○ 사업기간: 2000. 4 ~ 2001. 12 	
학성~마제 간 도로확포장 공사 (신니202호선)	L= 5.7km (0.6)	<ul style="list-style-type: none"> ○ 위 치: 신니면 전학리 ○ 총사업비: 3,876백만원(양여금84.7%, 시비15.3%) (2000투자 408 2001이후 3,468) ○ 사업기간: 2000. 4 ~ 2001. 12 	
기곡~초당 간 도로확포장 공사 (금가308호선)	L= 1.2km (0.8)	<ul style="list-style-type: none"> ○ 위 치: 금가면 하담리 ○ 총사업비: 816백만원(양여금84.7%, 시비15.3%) (2000투자 577 2001이후 239) ○ 사업기간: 2000. 4 ~ 2001. 12 	
사천~대전 간 도로확포장 공사 (동량309호선)	L= 1.7km (0.6)	<ul style="list-style-type: none"> ○ 위 치: 동량면 대전리 ○ 총사업비: 834백만원(양여금84.7%, 시비15.3%) (기투자 426 2000투자 408) ○ 사업기간: 2000. 4 ~ 2000. 12 	
신촌~탐정 간 도로확포장 공사 (가금101호선)	L= 5.8km (0.8)	<ul style="list-style-type: none"> ○ 위 치: 가금면 탐평리 ○ 총사업비: 2,726백만원(양여금84.7%, 시비15.3%) (기투자 210 2000투자 540 2001이후 1,976) ○ 사업기간: 2000. 4 ~ 2001. 12 	
매현~소용간도로 확포장공사 (이류207호선)	L=2.4Km (1.0)	<ul style="list-style-type: none"> ○ 위 치: 이류면 매현리 ○ 총사업비: 1,632백만원(양여금84.7%, 시비15.3%) (2000투자 600 2001이후 1,032) ○ 사업기간: 2000. 4 ~ 2001. 12 	

○ 교통소통대책사업 ----- 2건 1.08km 4,010백만원

사 업 명	사업량	추진계획	비고
싯계교가설 공사	L= 0.28km	<ul style="list-style-type: none"> ○ 위 치: 살미면 향산리 ○ 총사업비: 12,434백만원(양여금80%, 시비20%) (기투자 5,342 2000투자 3,500 2001이후 3,592) ○ 사업기간: 2000. 4 ~ 2001. 12 	
문송~창동간도로 재포장공사	L=9.9Km (0.8)	<ul style="list-style-type: none"> ○ 위 치: 이류면 만정리 ○ 총사업비: 6,673백만원(양여금 80%, 시비20%) (2000투자 510 2001이후 6,163) ○ 사업기간: 2000. 4 ~ 2001. 12 	

○ 유지관리사업 ----- 2건 1.0km 706백만원

사 업 명	사업량	추진계획	비고
탐평~추동도로 선형개량 공사	L= 0.5km	<ul style="list-style-type: none"> ○ 위 치: 엄정면 추평리 ○ 총사업비: 282백만원(양여금80%, 시비20%) ○ 사업기간: 2000. 4 ~ 2001. 12 	
사천~황전 간 선형개량공사	L= 0.5km	<ul style="list-style-type: none"> ○ 위 치: 동량면 대전리 ○ 총사업비: 424백만원(양여금80%, 시비20%) ○ 사업기간: 2000. 4 ~ 2001. 12 	

나. 도비지원사업

○ 시 도 ----- 4건 2.58Km 1,860백만원

사 업 명	사업량	추진계획	비고
사직도로 개설공사	L=0.78Km	<ul style="list-style-type: none"> ○ 위 치: 충주시 지현동, 문화동 ○ 총사업비: 5,200백만원 (도비 50% 시비 50%) (기투자 2,600 2000투자 710 2001이후 1,890) ○ 사업기간: 2000. 4 ~ 2000. 12 	
관주~도장간 도로 개설공사	L=1.90Km (0.95)	<ul style="list-style-type: none"> ○ 위 치: 충주시 호암동 ○ 총사업비: 2,400백만원 (도비 50% 시비 50%) (기투자 1,820 2000투자 400 2001이후 180) ○ 사업기간: 2000. 4 ~ 2000. 12 	
수안보초교진입로 개설공사	L=0.15Km	<ul style="list-style-type: none"> ○ 위 치: 충주시 상모면 ○ 총사업비: 736백만원 (도비 50% 시비 50%) (2000투자 400 2001이후 336) ○ 사업기간: 2000. 4 ~ 2000. 12 	
엄정~강현간 도로 확포장공사	L=0.7Km	<ul style="list-style-type: none"> ○ 위 치: 엄정면 용산리 ○ 총사업비: 770백만원(도비 50% 시비 50%) (2000투자 350 2001이후 420) ○ 사업기간: 2000. 4 ~ 2000. 12 	

○ 군도 정비사업 ----- 1건 0.5km 400백만원

사 업 명	사업량	추진계획	비고
하남~세포 간 노도복포상 공사	L= 2.8km (0.5)	<ul style="list-style-type: none"> ○ 위 치: 소태면 주치리 ○ 총사업비: 2,800백만원(도비 50% 시비 50%) (기투자 766 2000투자 400 2001이후 1,634) ○ 사업기간: 2000. 4 ~ 2001. 12 	

다. 자체사업

○ 주민숙원사업(시도) ----- 39건 9.43Km 6,571백만원

사 업 명	사 업 량	추진계획	비고
연수3통 소방도로 개설공사	L= 0.30Km	<ul style="list-style-type: none"> ○ 위 치 : 충주시 연수동 ○ 총사업비 : 980백만원 (기투자 330 2000투자 300 2001이후 350) ○ 사업기간 : 2000. 4 ~ 2000. 12 	
공고뒤 소방도로 개설공사	L= 0.14Km	<ul style="list-style-type: none"> ○ 위 치 : 충주시 용산동 ○ 총사업비 : 305백만원 (기투자 200 2000투자 105) ○ 사업기간 : 2000. 4 ~ 2000. 12 	
동량운교소방도로 개설공사	L= 0.19Km	<ul style="list-style-type: none"> ○ 위 치 : 충주시 동량면 ○ 총사업비 : 684백만원 (기투자 486 2000투자 198) ○ 사업기간 : 2000. 4 ~ 2000. 12 	
교현1동 여수울 북측 소방도로 개설공사	L= 0.17Km	<ul style="list-style-type: none"> ○ 위 치 : 충주시 교현1동 ○ 총사업비 : 850백만원 (기투자 400 2000투자 160 2001이후 290) ○ 사업기간 : 2000. 4 ~ 2000. 12 	
칠금 소방도로 개설공사	L= 0.37Km	<ul style="list-style-type: none"> ○ 위 치 : 충주시 칠금동 ○ 총사업비 : 642백만원 (기투자 380 2000투자 75 2001이후 187) ○ 사업기간 : 2000. 4 ~ 2000. 12 	
지현4통 소방도로 개설공사	L= 0.17Km	<ul style="list-style-type: none"> ○ 위 치 : 충주시 지현동 ○ 총사업비 : 429백만원 (기투자 180 2000투자 180 2001이후 69) ○ 사업기간 : 2000. 4 ~ 2000. 12 	
문화2통 소방도로 개설공사	L= 0.08Km	<ul style="list-style-type: none"> ○ 위 치 : 충주시 문화동 ○ 총사업비 : 727백만원 (기투자 500 2000투자 205 2001이후 22) ○ 사업기간 : 2000. 4 ~ 2000. 12 	
교현2동 11통소방 도로 개설공사	L= 0.17Km	<ul style="list-style-type: none"> ○ 위 치 : 충주시 교현2동 ○ 총사업비 : 767백만원 (기투자 250 2000투자 398 2001이후 119) ○ 사업기간 : 2000. 4 ~ 2000. 12 	
원호암 도로 개설공사	L= 0.36Km (0.14)	<ul style="list-style-type: none"> ○ 위 치 : 충주시 호암동 ○ 총사업비 : 1,287백만원 (기투자 300 2000투자 260 2001이후 727) ○ 사업기간 : 2000. 4 ~ 2000. 12 	
용산2통 소방도로 개설공사	L= 0.09Km	<ul style="list-style-type: none"> ○ 위 치 : 충주시 용산동 ○ 총사업비 : 455백만원 (기투자 360 2000투자 95) ○ 사업기간 : 2000. 4 ~ 2000. 12 	

사 업 명	사 업 량	추진계획	비고
지현신촌 소방도로 개설공사	L= 0.42Km	<ul style="list-style-type: none"> ○ 위 치 : 충주시 지현동 ○ 총사업비 : 816백만원 (기투자 541 2000투자 275) ○ 사업기간 : 2000. 4 ~ 2000. 12 	
금가 도촌지구 도로 확포장공사	L= 0.56Km	<ul style="list-style-type: none"> ○ 위 치 : 충주시 금가면 ○ 총사업비 : 632백만원 (기투자 191 2000투자 200 2001이후 241) ○ 사업기간 : 2000. 4 ~ 2000. 12 	
호암새마을금고 옆 도로 개설공사	L= 0.12Km	<ul style="list-style-type: none"> ○ 위 치 : 충주시 호암동 ○ 총사업비 : 226백만원 (기투자 150 2000투자 76) ○ 사업기간 : 2000. 4 ~ 2000. 12 	
온천교 가설공사 접속도로시설공사	L= 0.26Km	<ul style="list-style-type: none"> ○ 위 치 : 충주시 상모면 ○ 총사업비 : 220백만원 (기투자 170 2000투자 50) ○ 사업기간 : 2000. 4 ~ 2000. 12 	
주덕마치간 도로 개설공사	L= 0.60Km	<ul style="list-style-type: none"> ○ 위 치 : 충주시 주덕읍 ○ 총사업비 : 667백만원 (기투자 98 2000투자 280 2001이후 289) ○ 사업기간 : 2000. 4 ~ 2000. 12 	
대가미R~성원A간 도로확포장 공사	L= 0.64Km	<ul style="list-style-type: none"> ○ 위 치 : 충주시 교현2동 ○ 총사업비 : 273백만원 (기투자 150 2000투자 123) ○ 사업기간 : 2000. 4 ~ 2000. 12 	
신니태원빌라 옆 도로 개설공사	L= 0.08Km	<ul style="list-style-type: none"> ○ 위 치 : 충주시 신니면 ○ 총사업비 : 126백만원 (기투자 64 2000투자 62) ○ 사업기간 : 2000. 4 ~ 2000. 12 	
가주예비군훈련장 진입로 개설공사	L= 0.77Km	<ul style="list-style-type: none"> ○ 위 치 : 충주시 단월동 ○ 총사업비 : 590백만원 (기투자 110 2000투자 150) ○ 사업기간 : 2000. 4 ~ 2000. 12 	
안심도로 개설공사	L= 0.54Km	<ul style="list-style-type: none"> ○ 위 치 : 충주시 안림동 ○ 총사업비 : 380백만원 (기투자 200 2000투자 180) ○ 사업기간 : 2000. 4 ~ 2000. 12 	

사 업 명	사 업 량	추진계획	비고
갱고개소방도로 개설공사	L= 0.40Km	<ul style="list-style-type: none"> ○ 위 치 : 충주시 교현1동 ○ 총사업비 : 600백만원 (2000투자 310 2001이후 290) ○ 사업기간 : 2000. 4 ~ 2000. 12 	
엄정내동소방도로 개설공사	L= 0.06Km	<ul style="list-style-type: none"> ○ 위 치 : 충주시 엄정면 ○ 총사업비 : 80백만원 ○ 사업기간 : 2000. 4 ~ 2000. 12 	
도촌취락지구 도로 개설공사	L= 0.50Km	<ul style="list-style-type: none"> ○ 위 치 : 충주시 금가면 ○ 총사업비 : 800백만원 (2000투자 200 2001이후 600) ○ 사업기간 : 2000. 4 ~ 2000. 12 	
교현1동 신원A뒤 소방도로개설공사	L= 0.11Km	<ul style="list-style-type: none"> ○ 위 치 : 충주시 교현1동 ○ 총사업비 : 86백만원 ○ 사업기간 : 2000. 4 ~ 2000. 12 	
청운로알A 앞 소방도로개설공사	L= 0.07Km	<ul style="list-style-type: none"> ○ 위 치 : 충주시 용산동 ○ 총사업비 : 120백만원 ○ 사업기간 : 2000. 4 ~ 2000. 12 	
용산21통 소방도로 개설공사	L= 0.06Km	<ul style="list-style-type: none"> ○ 위 치 : 충주시 용산동 ○ 총사업비 : 115백만원 ○ 사업기간 : 2000. 4 ~ 2000. 12 	
신양5구 도로개설 공사	L= 0.05Km	<ul style="list-style-type: none"> ○ 위 치 : 충주시 주덕읍 ○ 총사업비 : 50백만원 ○ 사업기간 : 2000. 4 ~ 2000. 12 	
단월하단 소방도로개설공사	L= 0.07Km	<ul style="list-style-type: none"> ○ 위 치 : 충주시 단월동 ○ 총사업비 : 175백만원 ○ 사업기간 : 2000. 4 ~ 2000. 12 	
교현2동 27통 소방도로개설공사	L= 0.06Km	<ul style="list-style-type: none"> ○ 위 치 : 충주시 교현2동 ○ 총사업비 : 337백만원 (2000투자 150 2001이후 187) ○ 사업기간 : 2000. 4 ~ 2000. 12 	
문화14통 뒤 소방도로개설공사	L= 0.09Km	<ul style="list-style-type: none"> ○ 위 치 : 충주시 문화동 ○ 총사업비 : 293백만원 (2000투자 215 2001이후 78) ○ 사업기간 : 2000. 4 ~ 2000. 12 	

사 업 명	사 업 량	추진계획	비고
연수서편지구 소방도로개설공사	L= 0.36Km	<ul style="list-style-type: none"> ○ 위 치 : 충주시 연수동 ○ 총사업비 : 1,757백만원 (2000투자 300 2001이후 1,457) ○ 사업기간 : 2000. 4 ~ 2000. 12 	
지현 6통 소방도로개설공사	L= 0.08Km	<ul style="list-style-type: none"> ○ 위 치 : 충주시 지현동 ○ 총사업비 : 165백만원 (2000투자 138 2001이후 27) ○ 사업기간 : 2000. 4 ~ 2000. 12 	
동량소재지 도로 확포장 공사	L= 0.50Km	<ul style="list-style-type: none"> ○ 위 치 : 충주시 동량면 ○ 총사업비 : 200백만원 ○ 사업기간 : 2000. 4 ~ 2000. 12 	
수안보상록호텔앞 소방도로개설공사	L= 0.04Km	<ul style="list-style-type: none"> ○ 위 치 : 충주시 상모면 ○ 총사업비 : 34백만원(공사비) ○ 사업기간 : 2000. 4 ~ 2000. 12 	보상은 문화관광 광과에서 추진
무학시장주변 정비공사	L= 0.36Km	<ul style="list-style-type: none"> ○ 위 치 : 충주시 봉방동 ○ 총사업비 : 250백만원 ○ 사업기간 : 2000. 4 ~ 2000. 12 	
봉방 16통 소방도로개설공사	L= 0.32Km	<ul style="list-style-type: none"> ○ 위 치 : 충주시 봉방동 ○ 총사업비 : 152백만원 ○ 사업기간 : 2000. 4 ~ 2000. 12 	
봉방 7통 소방도로개설공사	L= 0.09Km	<ul style="list-style-type: none"> ○ 위 치 : 충주시 봉방동 ○ 총사업비 : 240백만원 (2000투자 150 2001이후 90) ○ 사업기간 : 2000. 4 ~ 2000. 12 	
철금산촌 소방도로개설공사	L= 0.16Km	<ul style="list-style-type: none"> ○ 위 치 : 충주시 철금동 ○ 총사업비 : 228백만원 ○ 사업기간 : 2000. 4 ~ 2000. 12 	
금대마을 소방도로개설공사	L= 0.04Km	<ul style="list-style-type: none"> ○ 위 치 : 충주시 철금동 ○ 총사업비 : 46백만원 ○ 사업기간 : 2000. 4 ~ 2000. 12 	
양성용당소방도로 개설공사	L= 0.20Km	<ul style="list-style-type: none"> ○ 위 치 : 충주시 양성면 ○ 총사업비 : 480백만원 (2000투자 200 2001이후 280) ○ 사업기간 : 2000. 4 ~ 2000. 12 	

○ 주민숙원사업(군도) ----- 5건 3.36km 927백만원

사 업 명	사업량	추진계획	비고
당우~덕련 간 도로포장 공사	L= 2.0km (1.0)	<ul style="list-style-type: none"> ○ 위 치: 주덕읍 덕련리 ○ 총사업비: 1,385백만원 (기투자 671 2000투자 180 2001이후 534) ○ 사업기간: 2000. 4 ~ 2000. 12 	
오랑~은대 간 도로확포장 공사	L= 0.3km	<ul style="list-style-type: none"> ○ 위 치: 소태면 오랑리 ○ 총사업비: 100백만원 ○ 사업기간: 2000. 4 ~ 2001. 12 	
묘곡~내동간 간 도로확포장 공사	L= 0.5km	<ul style="list-style-type: none"> ○ 위 치: 가금면 하구암리 ○ 총사업비: 300백만원 ○ 사업기간: 2000. 4 ~ 2001. 12 	
양촌~북탄 간 도로포장 공사	L= 1.0km	<ul style="list-style-type: none"> ○ 위 치: 소태면 북탄리 ○ 총사업비: 285백만원 ○ 사업기간: 2000. 4 ~ 2000. 12 	
합천~명암 간 도로포장 공사	L= 0.56km	<ul style="list-style-type: none"> ○ 위 치: 산척면 석천리 ○ 총사업비: 62백만원 ○ 사업기간: 2000. 4 ~ 2000. 12 	

○ 주민숙원사업(농어촌도) ----- 12건 14.15km 2,700백만원

사 업 명	사업량	추진계획	비고
만정~두정 간 도로확포장 공사	L= 3.10km (0.8)	<ul style="list-style-type: none"> ○ 위 치: 이류면 만정리~두정리 ○ 총사업비: 1,860백만원 (기투자 1,229 2000투자 300 2001이후 331) ○ 사업기간: 2000. 4 ~ 2001. 12 	
금곡~황대 간 도로포장 공사	L= 5.20km (0.8)	<ul style="list-style-type: none"> ○ 위 치: 이류면 장성리 ○ 총사업비: 3,536백만원 (기투자 1,591 2000투자 200 2001이후 1,745) ○ 사업기간: 2000. 4 ~ 2001. 12 	
금가 신대마을 진입로개설 공사	L= 1.54km	<ul style="list-style-type: none"> ○ 위 치: 금가면 사암리 ○ 총사업비: 1,182백만원 (기투자 182 2000투자 800 2001이후 200) ○ 사업기간: 2000. 4 ~ 2001. 12 	
계막~매남간도로 포장 공사	L= 4.50km	<ul style="list-style-type: none"> ○ 위 치: 주덕읍 사락리 ○ 총사업비: 124백만원 ○ 사업기간: 2000. 4 ~ 2001. 12 	
금병~초당간도로 확포장 공사	L= 0.70km	<ul style="list-style-type: none"> ○ 위 치: 금가면 금병리 ○ 총사업비: 150백만원 ○ 사업기간: 2000. 4 ~ 2001. 12 	
가금소재지 내 도로정비공사	1 직	<ul style="list-style-type: none"> ○ 위 치: 가금면 일원 ○ 총사업비: 50백만원 ○ 사업기간: 2000. 4 ~ 2000. 12 	

사 업 명	사업량	추진계획	비고
배일~마홀 간 도로 포장공사	L= 0.71km	<ul style="list-style-type: none"> ○ 위 치: 동량면 대전리 ○ 총사업비: 90백만원 ○ 사업기간: 2000. 4 ~ 2000. 12 	
새마을~사천간 도로 포장공사	L= 1.3km	<ul style="list-style-type: none"> ○ 위 치: 동량면 대전리 ○ 총사업비: 160백만원 ○ 사업기간: 2000. 4 ~ 2000. 12 	
도봉~소림 간 도로 포장공사	L= 1.2km	<ul style="list-style-type: none"> ○ 위 치: 산척면 송강리 ○ 총사업비: 158백만원 ○ 사업기간: 2000. 4 ~ 2000. 12 	
노은법동농로 포장 공사	L= 0.2km	<ul style="list-style-type: none"> ○ 위 치: 노은면 법동리 ○ 총사업비: 21백만원 ○ 사업기간: 2000. 4 ~ 2000. 8 	
가금루암도로 확포장공사	L=0.8Km	<ul style="list-style-type: none"> ○ 위 치: 가금면 루암리 ○ 총사업비: 173백만원 ○ 사업기간: 2000. 4 ~ 2000. 12 	
양성지당도로 확포장공사	L=1.6Km	<ul style="list-style-type: none"> ○ 위 치: 양성면 지당리 ○ 총사업비: 474백만원 ○ 사업기간: 2000. 4 ~ 2000. 12 	

○ 타 기관 병행사업 ----- 1건 1.30km 1,939백만원

사 업 명	사업량	추진계획	비고
삼원철도건설목 개량사업	L= 1.64km (1.30)	<ul style="list-style-type: none"> ○ 위 치: 충주시 칠금동 ○ 총사업비: 15,528백만원(국비50%, 시비50%) (기투자 4,668 2000투자 1,939 2001이후8,921) ○ 사업기간: '98. 12 ~ 2001. 12 	계속 사업

□ 도로유지관리사업

○ 도로유지보수사업 --- 16건 / 11.72Km, 2식, 4개소 50a 1,986백만원

사 업 명	사 업 량	추진계획	비고
목행천주교~새한 기숙사앞 도로보수	L= 0.50Km	<ul style="list-style-type: none"> ○ 위 치 : 충주시 목행동 ○ 총사업비 : 48백만원 ○ 사업기간 : 2000. 4 ~ 2000. 12 	
새한미디어옆 도로보수	L= 0.43Km	<ul style="list-style-type: none"> ○ 위 치 : 충주시 목행동 ○ 총사업비 : 48백만원 ○ 사업기간 : 2000. 4 ~ 2000. 12 	
시관내일원 도로 덧씌우기 및 소파보수공사	A = 50a	<ul style="list-style-type: none"> ○ 위 치 : 시 관내일원 ○ 총사업비 : 250백만원 ○ 사업기간 : 2000. 4 ~ 2000. 12 	
시관내일원 도로 경계석 보수공사	L= 1.2Km	<ul style="list-style-type: none"> ○ 위 치 : 시 관내일원 ○ 총사업비 : 40백만원 ○ 사업기간 : 2000. 4 ~ 2000. 12 	
문화 24통 덧 씌우기공사	L= 0.50Km	<ul style="list-style-type: none"> ○ 위 치 : 충주시 문화동 ○ 총사업비 : 30백만원 ○ 사업기간 : 2000. 4 ~ 2000. 12 	
엄정 직동~추동 도로 덧씌우기공사	L= 2.5Km	<ul style="list-style-type: none"> ○ 위 치 : 충주시 엄정면 ○ 총사업비 : 150백만원 ○ 사업기간 : 2000. 4 ~ 2000. 12 	
엄정 강현도로 덧 씌우기공사	L= 3.8Km	<ul style="list-style-type: none"> ○ 위 치 : 충주시 엄정면 ○ 총사업비 : 100백만원 ○ 사업기간 : 2000. 4 ~ 2000. 12 	
목행1통 소방도로 덧 씌우기공사	L= 0.08Km	<ul style="list-style-type: none"> ○ 위 치 : 충주시 목행동 ○ 총사업비 : 42백만원 ○ 사업기간 : 2000. 4 ~ 2000. 12 	
목행5통 소방도로 덧 씌우기공사	L= 0.10Km	<ul style="list-style-type: none"> ○ 위 치 : 충주시 목행동 ○ 총사업비 : 48백만원 ○ 사업기간 : 2000. 4 ~ 2000. 12 	
탑정~인담간도로 덧 씌우기공사	L= 2.0Km	<ul style="list-style-type: none"> ○ 위 치 : 충주시 가금면 ○ 총사업비 : 50백만원 ○ 사업기간 : 2000. 4 ~ 2000. 12 	

사 업 명	사 업 량	추진계획	비고
주덕삼청 배수로 정비공사	1 식	<ul style="list-style-type: none"> ○ 위치 : 충주시 주덕읍 삼청리 ○ 총사업비 : 36백만원 ○ 사업기간 : 2000. 4 ~ 2000. 12 	
상모고운 배수로 정비공사	1 식	<ul style="list-style-type: none"> ○ 위치 : 충주시 상모면 중산리 ○ 총사업비 : 19백만원 ○ 사업기간 : 2000. 4 ~ 2000. 12 	
살미 고운도로 정비공사	L= 0.5Km	<ul style="list-style-type: none"> ○ 위치 : 충주시 살미면 고운리 ○ 총사업비 : 48백만원 ○ 사업기간 : 2000. 4 ~ 2000. 12 	
칠금 금제교 재 가설공사	L= 0.03Km	<ul style="list-style-type: none"> ○ 위치 : 충주시 칠금동 ○ 총사업비 : 950백만원 ○ 사업기간 : 2000. 4 ~ 2000. 12 	
봉방삼원교 난간 교체공사	L= 0.08Km	<ul style="list-style-type: none"> ○ 위치 : 충주시 봉방동 ○ 총사업비 : 27백만원 ○ 사업기간 : 2000. 4 ~ 2000. 12 	
불량교량 보수공사	4 개소	<ul style="list-style-type: none"> ○ 위치 : 충주시 일원 ○ 총사업비 : 100백만원 ○ 사업기간 : 2000. 4 ~ 2000. 12 	

○ 도로교통안전시설사업 ---- 7건 / 500.5Km 350개소 1,126백만원

사 업 명	사 업 량	추진계획	비고
도로표지판 보수공사	120개소	<ul style="list-style-type: none"> ○ 위 치 : 시 관내일원 ○ 총사업비 : 100백만원 ○ 사업기간 : 2000. 4 ~ 2000. 12 	
시 관내일원 차선도색공사	L= 500Km	<ul style="list-style-type: none"> ○ 위 치 : 시 관내일원 ○ 총사업비 : 300백만원 ○ 사업기간 : 2000. 4 ~ 2000. 12 	
도로교통 안전 시설 정비공사	100개소	<ul style="list-style-type: none"> ○ 위 치 : 시 관내일원 ○ 총사업비 : 12백만원 ○ 사업기간 : 2000. 4 ~ 2000. 12 	
생명의 도로 건설사업	80개소	<ul style="list-style-type: none"> ○ 위 치 : 시 관내일원 ○ 총사업비 : 300백만원 ○ 사업기간 : 2000. 4 ~ 2000. 12 	
달천과선교 밑 울타리설치공사	L= 0.4Km	<ul style="list-style-type: none"> ○ 위 치 : 충주시 달천동 ○ 총사업비 : 34백만원 ○ 사업기간 : 2000. 4 ~ 2000. 12 	
이류혜원정사 앞 구조물설치공사	L= 0.1Km	<ul style="list-style-type: none"> ○ 위 치 : 충주시 이류면 장성리 ○ 총사업비 : 80백만원 ○ 사업기간 : 2000. 4 ~ 2000. 12 	
농촌도로 정비공사	50개소	<ul style="list-style-type: none"> ○ 위 치 : 충주시 일원 ○ 총사업비 : 300백만원 ○ 사업기간 : 2000. 4 ~ 2000. 12 	

【교 통 과】

1. 농어촌버스 승강장 설치

□ 현 황

- 노선운행 : 117노선 710회 (왕복 31,501 km)
- 이 용 객 : 약 38,000명 (1일)
- 편의시설(승강장) : 386개소
 - 유개 (지붕형) : 282개소
 - 무개 (폴대형) : 104개소
- 교체설치대상 : 유개 80개소 (노후)

□ 추진계획

- 사 업 비 : 52,000천원
 - 유개(지붕형)승강장 : 10개소 50,000천원
 - 무개(폴대형)승강장 : 10개소 2,000천원
- 시설계획
 - 조사기간 : 2000. 2. 1 ~ 2. 28 (1개월간)
 - 대 상 지 : 관내 전지역
 - 설치방법 : 설치대상지 일제조사후 우선설치대상지 확정 (3. 10일)
- 승강장 설치 : 2000년 3월~4월중
- 설치유형
 - 유개(지붕형)승강장 : 도시미관을 고려한 신형(선정)
 - 무개(폴대형)승강장 : 현재 설치된 형태와 동일
- ※ 기타 추가설치(또는 이전)가 필요한 곳에 대하여는 추경예산에

2. 사업용택시 증차 추진

- 시민의 교통편의 증진과 운송수단 편의 도모
- 사업용택시 증차계획에 의한 물량 면허처분

☐ 증차계획 (19대)

- 개 인 : 15대
- 법 인 : 4대

※ 기 공급된 물량 : 919대 (개인 553대, 법인 7개사 366대)

☐ 추진계획

- 법인택시
 - 증차계획에 의한 법인 사실조사
 - 조사기간 : 2000. 1. 25~1. 27 (3일간)
 - ⇒ 평가요령에 의한, 종합분석.평가결과에 따라 공급 (4대)
- 개인택시
 - 면허신청자(36명)에 대한 경력 등 사실조사
 - 신청서 및 사실조사에 의한 집계 및 순위 결정
 - ※ 개인택시 면허 처분(면허대상자 발표) : 2000. 2. 10이전
- 증차된 사업용차량 지속관리 (면허조건 이행여부 등)

3. “교통사고줄이기운동” 추진

- 날로 증가하는 차량 및 열악한 도로환경과 시민들의 교통안전 의식부족으로 교통사고가 날로 증가하고 있어
- 「교통사고 줄이기운동」을 적극 추진하여 교통사고를 미연에 방지, 시민의 귀중한 생명과 재산을 보호하고자 함.

□ 교통사고 요인

- 운전자의 안전운전(과속, 음주운전, 신호위반 등)의식 결여
- 운전자와 보행자 모두의 상습적인 교통법규 위반

□ 추진방향

- 교통사고 안전의식 개혁을 시민홍보
- 민간조직을 활용한 자율실천운동으로 정착 유도
- 유관기관과의 긴밀한 협조로 교통질서 계도

□ 추진계획

- “교통사고줄이기 범시민운동” 캠페인 실시
 - 시 기 : 2000년 5월중
 - 참여인원 : 1,000여명 (유관기관 및 일반시민)
- 차량부착용 스티커 및 홍보전단 제작 배포
 - 스티커 50,000매, 전단 50,000매, 입간판 및 프랭카드 등
- “교통사고줄이기의 날” 지정 운영
 - 일 시 : 매월 첫째주 화요일
 - 장 소 : 읍면동별 다중집합장소 (사거리, 횡단보도 등)
- 각종 매스컴을 이용한 홍보
 - 반화보 게재 (연 4회)
 - 충주지역 민방을 통한 자막 방송 실시

4. 충주공용버스터미널 이전사업 추진

□ 사업개요

- 위 치 : 충주시 칠금동 849번지
- 부지면적 : 11,976평 (39,589m²)
- 규 모 : 지하 1층, 지상 2층 (일부 3층 - 4개동)
 - 건축면적 2,350평 (7,769m²)
 - 건축연면적 2,975평 (9,836m²)
- 공사기간 : 2000. 3월 ~ 2002. 2월
- 공사금액 : 114억원

□ 추진상황

- 1999. 3. 11 : 건교부 재정투.융자금 지원 요청
- 1999. 7. 2 : 터미널 부지매입 완료
 - 터미널사업자와 한국토지공사간 신.현터미널 부지 상호교환 매입
 - ※ 신터미널 부지매입액 96억원, 현터미널 부지매각 77억원
- 1999. 11. 15 : 터미널 이전사업인가
- 1999. 12. 30 : 공사 시행인가

□ 문 제 점

- 건교부에 재정투.융자 지원을 요청중에 있으나 용자대상 결정이 되지 않을 경우
- 자기자금을 편의시설(점포)분양에 의하여 확보할 계획이나 점포분양이 어려울시 자금확보 등의 문제예상

□ 향후 추진계획

- 건축심의 및 건축허가 신청
- 재정투.융자 신청 등 행정적 지원

【건 축 과】

1. 도시주거환경 개선사업

☐ 사업개요

- 위 치 : 연수동 680번지 일원 (연수 서편지구)
- 사 업 량 : 도로개설외 4건
- 사 업 비 : 1,600백만원
 - 교부세 400백만원, 도비 400백만원, 시비 800백만원

☐ 지금까지 추진실적

- '98. 12. 10 : 지구 지정
- '99. 11. 19 : 설계 용역
- '99. 12. 10 : 토지 및 지장물 감정
- 2000. 1. 24 : 보상금협의 통보

☐ 향후 추진계획

- 2000. 2월 : 보상금 협의 매수
- 2000. 3월 : 보상후 공사 착수

2. 농촌주거환경 개선사업

☐ 주택개량사업

- 위 치 : 주덕읍외 15개면동
- 사업계획 : 180동
- 사 업 비 : 3,600백만원
- 융자조건 : 융자금 20백만원/동당
- ※ 5년거치 15년상환, 연리 5.5%

☐ 농촌빈집정비사업

- 위 치 : 주덕읍외 15개면동
- 사업계획 : 102동
- 사 업 비 : 30백만원 (도비 15백만원, 시비 15백만원)
- 보 조 금 : 30만원/동당

☐ 농촌마을기반시설 및 하수도정비사업

- 사 업 량 : 2개 마을
- 사 업 비 : 700백만원
 - 기반시설 : 300백만원 (교부세 70%, 시비30%)
 - 간이오수처리시설 : 400백만원 (양여금 100%)

3. 호암아파트 재건축공사 추진

□ 현 황

- 사업주체 : 호암아파트 재건축 주택조합
- 대지면적 : 17,236m' (5,214평)
- 연 면 적 : 76,797m' (지상 19층, 4동 613세대)
- 조 합 원 : 327명

□ 추진상황

- '95. 8. 21 : 재건축 주택조합 설립인가
- '96. 8. 2 : 사업계획 승인
- '96. 11. 1 : (주) 기산과 공사계약 (회사부도)
- '97. 9. 8 : 두진종합건설(주) 공사계약 (회사부도)
- '99. 3. 26 : (주) 정광 공사계약 (회사부도)

※ 현재 공사중단 상태

□ 향후추진계획

- 재건축 추진 자문위원회 구성 : 2000. 1월
 - 지역유지, 법률가(변호사), 건축전문가 등
 - 문제점 분석 및 재건축 추진방안 자문

4. 주택 개·보수사업

- 주택 개·보수 비용의 일부를 무상지원하여 건설관련 인력의 실업을 해소하고 노후주택의 주거환경을 개선하고자 함.

☐ 사업개요

- 대 상 : 준공 후 10년이상 경과 된 주택
- 지원금액 : 세대당 1백만원
 - 자재비 40 %(40만 원한도), 인건비 60 %(60만원 한도)
- 예 산 : 173백만원

☐ 추진현황

- 주택 개·보수대상 — 181 동
 - 사업완료 : 131동
 - 추진중 : 50동

☐ 향후 추진계획

- 예산잔액 발생시 추가 선정 (30동)
- 2000. 3월까지 사업완료토록 추진

5. 아름다운건축물 선정 시상

□ 목 적

- 건물형태 및 색채가 아름답고 구조와 기능면에서 견고하게 시공된 건물을 선정 시상하여 쾌적한 도시 형성

□ 향후 추진계획

- 일 시 : 2000. 10월중
- 응모자격 : 2000 사용승인된 건축물의 건축주, 설계자
- 응모대상 : 2000 사용승인된 건축물
- 심사방법
 - 건축위원회 무기명 투표로 당선작 결정
- 시 상
 - 최우수상 : 상패수여 및 용역설계 3,000만원이하 (2건)
 - 우 수 상 : 상패수여 및 용역설계 3,000만원이하 (1건)
 - 가 작 : 상패수여
- 소요예산 : 450천원

□ 기대효과

- 건물디자인 및 색채 고려로 아름다운 도시건설
- 건물의 질 및 디자인 향상

【상수도사업소】

1. 광역상수도 읍·면지역 수수시설 설치

- 충주댐 광역상수도 통수에 맞추어 읍·면지역에 수수시설을 설치하여 농촌지역에 맑고 깨끗한 물을 안정적으로 공급

□ 사업개요

- 위 치 : 충주시 산척·동량·금가면 일원
- 사업량 : 관로 21km, 배수지 2개소 (V=1,300m³)
- 사업비 : 6,114백만원
 - 산척배수지 : 1,400백만원 (관로 3km, 배수지 500m³)
 - 동량배수지 : 4,714백만원 (관로18km, 배수지 800m³)
- 사업기간 : 1999~2001

'99년까지 추진실적

- 수수시설 실시설계용역 : '99. 6~10월
- 시설공사 착공 : '99. 12. 16

□ 2000년 추진계획

- 편입용지 보상(19필지: 2,531평) : 2000. 1.~2000. 3월
- 시설공사 추진
 - 동량배수지 및 산척배수지 (V=1,300m³)
 - 관로매설 (L=11km)

□ 연차별 투자계획

(단위: 백만원)

년도별	사업비	사 업 내 용
합 계	6,114	· 배수지 2지, 관로 21km
1999년	1,281	· 실시설계용역, 토지보상(산척, 동량)
2000년	1,152	· 산척배수지 설치, 관로매설 7.5km · 동량배수지 설치, 관로매설 3.5km
2001년	3,681	· 관로매설 10km

2. 급·배수관 시설 및 정비

- 급·배수관 시설을 통하여 수돗물 공급지역을 확대하고 노후 급수관 및 급수장치를 개량하여 유수율을 향상시킴과 동시에 맑은 물을 안정적으로 공급하고자 함

□ 사업개요

- 사업량 : 임광로터리 ~법원사거리간 배수관시설공사외 10건
- 사업비 : 1,249백만원
 - 급·배수관 시설사업 : 3건/726백만원
 - 노후급수관 및 급수장치교체 등 : 8건/523백만원

□ 세부사업 추진계획

(단위 : 백만원)

사 업 명	사 업 량	사업비	기 간
계	11 건	1,249	
임광아파트~법원사거리간 급배수관 공사	L=534M (D=600mm)	262	2월~12월
공고앞 ~문화회관간 "	L=698M (D=700mm)	390	"
주덕마치 ~주덕역간 "	L=200M (D=400mm)	74	"
원호지청 ~럭카아파트 노후관 교체공사	L=400M (D=200mm)	67	"
중앙초등학교 부근 "	L=700M (D= 80mm)	114	"
충일연립 ~대지슈퍼 "	L=960M(D=20~50mm)	85	"
목행동외 11개소 "	L=300M(D=20~50mm)	29	"
주덕우체국 ~주덕읍사무소 "	L=550M (D=150mm)	98	"
제수변 교체 및 신설	시내일원 10개소	20	"
주민숙원사업	시내일원	50	"
노후급수장치 교체	시내일원	60	"

□ 향후 추진계획

- 지속적으로 노후급수관 및 노후급수장치를 개량하여 맑은 물 안정적 공급

3. 간이상수도 시설개량사업

- 노후된 간이상수도시설 및 수질불량지역에 대한 개량사업을 실시하여 맑고 깨끗한 물을 안정적으로 공급

□ 사업개요

- 위 치 : 충주시 읍면지역 일원
- 사업량 : 신니면 견학리 학성간이상수도의 21개소
(노후시설개량 19건, 신규시설 3건)
 - 관정개발 7개소, 관로매설 23km, 배수지 설치 7지
- 사업비 : 644백만원
- 사업기간 : 2000년 3월 ~ 12월

□ 추진상황

- 현지조사 및 측량완료 : 2000. 1월

□ 향후 추진계획

- 실시 설계 추진 : 2000. 2. ~ 3월
- 시설공사 추진 : 2000. 3. ~ 12월
- 노후 및 수량부족으로 추가개량이 요구되는 시설(11개소)
지속적으로 사업비(350백만원) 확보 추진

4. 충주댐 광역상수도 사업

- 충북 중서부지역과 경기도 남동부지역의 도시화 및 산업화에 따른 생활용수 및 공업용수의 안정적인 공급

□ 사업개요

- 위 치 : 충주시 동량면 조동리
- 사업량 : 취수장 1, 정수장 1, 관로매설 194Km
- 생산규모 : 1일 250천톤 (충주시 배분량 110천톤)
- 총사업비 : 147,700백만원 (국 109,100 지방 38,600)
※ 충주시 부담액 17,400백만원 (8,100백만원 납부)
- 사업기간 : '94년 ~ 2000년
- 시행청 : 한국수자원공사

□ 추진상황 (공정 79%)

- 취수시설 설치 완료 ('94. 12 ~ '99. 4)
- 정수시설 설치 완료 ('95. 9 ~ '99. 12)
- 송수시설 설치 완료 ('95. 12 ~ 2000. 1)

□ 향후 추진계획

- 통수시험 가동 (2000년 상반기)
- 수수시설이 완료된 주덕지역은 2000년 상반기 통수 가능

【수질환경사업소】

1. 완벽한 하수처리 및 수질관리

□ 하수처리 계획

(단위 : m³/d)

구 분	계	생활하수	분 뇨	침출수	비 고
충주처리장	50,136	49,836	160	140	처리용량 50,000
수안보처리장	6,838	6,838	-	-	처리용량 14,000

□ 방류수 처리목표

(단위 : mg/l)

구 분	BOD	COD	SS	T-N	T-P	비고
법 정 기 준	20	40	20	60	8	
처 리 목 표	15	15	15	40	8	
기준강화(안)	10	-	10	20	2	

□ 수질관리계획

- 수질 및 슬러지 주기적 분석
 - 수질분석 : 일1회(방류수의 5개소, BOD의 8개항목)
 - 슬러지분석 : 주2회(탈수케익의 5개소, 함수율의 6개항목)
 - 분뇨 및 침출수 분석 : 주1회
- 하천수 수질관리(월1회)
 - 대 상 : 충주천, 교현천, 목행천, 석문천등 15개지점
 - 검사항목 : BOD의 4개항목
- 연계처리 시설(통합관리시스템)의 적정운영
 - 수안보처리장, 중계펌프장, 분뇨처리장, 광역매립장
- 하수슬러지 최적 처분방안 강구
 - 퇴비화, 자원화 처리방안 추진

2. 완벽한 시설물관리

□ 시설물 정기점검

- 시설물 예방정비·점검 및 안전검사 확행 (매월)

□ 하수처리 기법연구 및 기술습득

→ 원단위 생산비절감(처리단가: '97년 77원, '98년 63원, '99년 59원)

- 인력의 정예화 - Study Group 활성화
 - 1인1기술 완전습득, 자격증취득 및 컴퓨터 숙달
 - 기술토론회 : 분야별 주요업무 토론(2주 1회)
 - 개인과제발표 : 효율적 처리방안에 대한 연구, 발표(년1회)
 - 선진지 견학으로 기술력 함양 (연 1회)

3. 기술지원단 운영

□ 추진목적

- 직원들의 축적된 기술력을 시민봉사로 환원
 - ⇒ 열린행정과 찾아가는 행정서비스 구현
- 취약시설물을 보수지원하여 안전사고예방

□ 운영계획

- 기술지원단 편성 운영 : 전기외 2개분야 16명
- 기술지원 대상업무
 - 무의탁노인, 소년소녀가장 등 소외계층을 위주로 중점 점검 지원 (우선 및 중점추진대상)
 - 농촌지역의 축사, 비닐하우스 정비·점검 지원
 - 마을하수도 운영지원 및 수질분석

1. 온천수 공급량확대운영 및 신규공급제한

□ 사업개요

○ 온천수 공급현황

- 성수기 온천수 제한공급 확대운영
 - 관광객감소로 인한 수위상승 및 14호공 이용($500(m^3/D)$)
 - 현행 13,000(톤/주) → 변경 15,000(톤/주)

구 분	현 행		변 경		비 고
	공 급 량	공급시간	공 급 량	공급시간	
평 일	1,800(m^3/D)	17:00까지	1,800(m^3/D)	17:00까지	
토,공휴일	2,200(m^3/D)	18:00까지	3,000(m^3/D)	19:00까지	<u>연휴기간중</u> - 20:00까지 공급

○ 온천수 공급업소 현황

- 온천수 공급업소 : 30개소
 - 호 텔 11, 여 관 15, 기 타 4 (대중탕 1, 연수원 2, 콘도 1)
- 기존 미공급업소 : 4개소
 - 연수원 2, 콘 도 1, 여 관 4, 기 타 1 (사조마을)

□ 문 제 점

○ 온천수 수위안정을 위해 공급가능량 제한

- 일일평균 공급량 : 1,850 ($m^3/일$)
- 업소 허가량 : 4,368 ($m^3/일$)
- 업소제한 조정량 : 2,117 ($m^3/일$)
- 주간 공급량 : 13,000 ($m^3/주$) ('96 한국자원연구소 조사보고)
- 성수기 최대공급가능량 : 15,000 ($m^3/주$) (비수기 수위상승 및 14호공 이용)

- 성수기 온천수 수요증대시 신규공급 여유율 없음

□ 향후 추진계획

- 온천수 제한공급유지 및 성수기 탄력적 운영
 - 제한공급량 유지로 온천수 현재수위 유지(101m) 및 공급여유율 확보
 - 향후 2년간 성수기 4개월 한시적 확대공급후 수위변동 재검토
- 온천수 신규공급 제한
 - 관광활성화에 크게 기여할수 있는 업소에 한하여 공급 검토
 - 대형 온천탕 건립 및 기부채납 등
 - 현재 온천수 미공급업소의 신규공급 제한