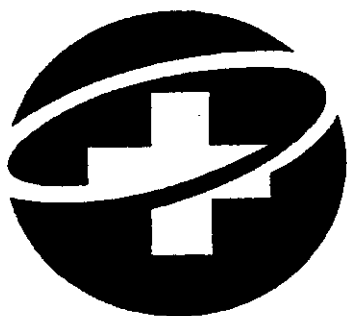


2001. 2. .  
議會業務報告

## 2001年 主要業務推進計劃



保 健 所

# 목 차

## I. 기본현황

## II. 주요업무계획

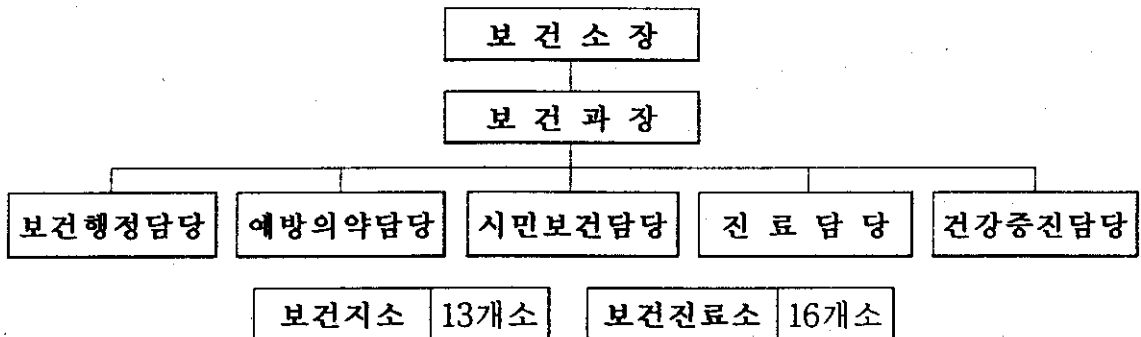
- 보건시설확충 및 장비보강
- 방역사업 추진
- 시민보건사업
- 건강증진사업
- 진료사업
- 만성전염병 관리

## III. 특수시책

# I. 기 본 현 황

## □ 보건소 정·현원 및 직제

- 정현원 : 정원 104명 현원 101명  
 - 보 건 소 : 48명 - 보건지소 : 37명 - 진 료 소 : 16명
- 직 제



## □ 보건의료 인력

| 구분         | 계   | 일반<br>의사 | 치과<br>의사 | 한방<br>의사 | 간호사 | 간 호<br>조무사 | 치 과<br>위생사 | 임 상<br>병리사 | 방사<br>선사 | 물 리<br>치료사 | 보건 및<br>행정요원 |
|------------|-----|----------|----------|----------|-----|------------|------------|------------|----------|------------|--------------|
| 계          | 131 | 15       | 6        | 1        | 31  | 38         | 11         | 3          | 2        | 4          | 20           |
| 보건소        | 58  | 2        | 1        | 1        | 15  | 10         | 2          | 3          | 2        | 2          | 20           |
| 보건지소       | 57  | 13       | 5        |          | -   | 28         | 9          | -          | -        | 2          | -            |
| 보 건<br>진료소 | 16  | -        | -        | -        | 16  | -          | -          | -          | -        | -          | -            |

※ 공보의 22. 일용직 8명포함

## □ 의료기관 및 약업소

| 구 분   | 계   | 종 병<br>합원 | 병 · 의원 | 치 의<br>과 원 | 한 방<br>병의원 | 약 국<br>약 방 | 한약방 | 조산원 |
|-------|-----|-----------|--------|------------|------------|------------|-----|-----|
| 개 소 수 | 246 | 2         | 89     | 31         | 25         | 79         | 19  | 1   |
| 종사인력  | 974 | 399       | 416    | 35         | 25         | 79         | 19  | 1   |

## II. 주요업무추진계획

### 보건시설확충 및 장비보강

- 보건시설 확충으로 의료서비스 기반 조성
- 의료장비 현대화 및 보강으로 진료수준 향상
- 농어촌 의료서비스 개선의 기반 구축

#### □ 국도비사업 적극확보추진 ————— 1,362백만원

- 농어촌의료개선사업 (국비67%, 도비33%)

- 보건지소 신축 : 102평/3개소(주덕.동량.산척) 1,156백만원
  - 보건지소 증축 : 24평/2개소(엄정.가금) 181백만원
  - 의료장비 확보 : 2종(이동치과유니트, 심전도기) 25백만원
- ※ 2001. 3월 보건복지부 확정예정

#### □ 시설 및 장비보강 ————— 505백만원

- 노은보건지소 신축 추진 (102평) ————— 389백만원
  - 위 치 : 충주시 노은면 연하리 539-2 (면사무소내)
- 보건진료소 증축 (2개소/ 8평) ————— 20백만원
- 보건정보시스템 구축 ————— 34백만원
  - 보건소정보시스템 서버설치 1식, 지소시스템 설치 13개소
- 보건의료장비 현대화 및 보강 ————— 59백만원
  - 물리치료장비 구입 : 2종/2대 4백만원
  - 모자보건사업장비 : 1대 2백만원
  - 가정간호사업용 장비 : 31종 4백만원
  - 장애인학교 치과장비 : 1대 34백만원
  - 보건지소장비 보강 : 8종 15백만원
- 방역장비 보강 ————— 3백만원
  - 휴대용연막소독기 5대, 수동식분무기 교체 10대

# 방역사업추진

## □ 2000 전염병 발생현황

총 55 건 199 명

말라리아 3. 홍역 195. 렙토스피라증 1

※ 환자발생신고 : 66건 272명

## □ 방역사업 추진 366백만원

### ○ 전염병 관리

- 보건자 검사 : 8,128명
- 예방접종사업(5종) : 46,840명  
※ 장티푸스, 일본뇌염, 유행성출혈열, 인플루엔자, 간염
- 방역상황실 운영 : 5~9월
- 질병정보 모니터요원 지정운영 : 85명

### ○ 방역대책

- 방역기동반 편성 운영 : 5~10월
- 방역취약지 소독(공중화장실, 하수구등) : 87개소/150회
- 주민자율방역단 편성운영 : 614개단

## □ 소독의무시설관리

### ○ 소독의무시설 조사

- 조사시기 : 2001. 2월중
- 조사대상 : 신축건물중 다중이용시설 및 일정규모이상 건축물등

### ○ 소독의무시설 지도점검 : 270개소/년1회

# 시 민 보 건 사 업

- 임산부와 영유아의 체계적인 관리로 여성과 어린이 건강증진 도모
- 올바른 피임보급과 성교육을 통한 인공임신중절 예방

## □ 모자보건사업추진 ————— 111백만원

- 임산부 및 영유아 등록관리 : 1,150명
- 임산부.영유아건강진단 : 104명
- 선천성대사이상검사 : 1,438명
- 미숙아 및 선천성이상아 등록 관리 : 80명
- 모유수유 도우미 육성 : 23명
- 영유아예방접종사업(4종) : 21,080명  
· PDT, 폴리오, MMR, B형간염
- 모자건강교실 운영(전문강사 초빙교육) : 월 1회
- 모자보건관련 비디오 및 책자대여 : 127종

## □ 가족보건사업추진 ————— 3백만원

- 피임보급사업 : 546명
- 성상담실운영 : 1개소/년중
- 성교육 지정학교운영 : 1개교
- 성비불균형해소 및 인공임신중절 예방교육 : 매주 목요일
- 홍보캠페인 : 2회

# 건강증진사업

- 성인병 및 정신질환의 조기발견 치료 유도
- 지속적인 교육 및 상담으로 건강한 생활 유지

## □ 건강생활 여건조성 ————— 8백만원

- 주민 보건교육(지역사회단체등) : 년 12회
- 노인건강교실 운영 : 8개소
- 건강증진 규제대상시설 지도점검 : 412개소
- 자가건강검진코너 운영 : 1개소
- 건강증진 캠페인(보건의날, 금연의날, 구강의날) : 3회
- 건강증진 홍보자료 대여 및 보급 : 비디오외 3종

## □ 금연사업 ————— 3백만원

- 청소년 금연환경 조성
  - 금연 지도자 교육(중. 고등학교 교사) : 1회/ 50명
  - 금연교실 운영(27개 중. 고교) : 5회/ 54명
  - 학생 금연교육(8개교 1~2년생) : 3,500명
- 주민금연교육 : 분기 1회

## □ 질병 조기발견사업 ————— 74백만원

- 저소득층 암검진(위암외 7종) : 300명
- 간 암 검진 : 200명
- 여성암(자궁암, 유방암) 검진 : 3,000명
- 골다공증 검사 : 1,050명

## □ 구강보건사업 추진 ————— 54백만원

- 불소용액 양치사업(36개초등학교) : 13,200명
- 불소겔 도포(36개초등학교) : 5,800명
- 치아 홈메우기(16개초등학교) : 350명
- 학교구강보건실 운영 : 2개교/480명
- 구강보건 실태조사(20개교 6학년) : 710명
- 영유아. 임산부, 내소자 구강검진 : 11,200명
- 특수학교 및 시설원 구강검진 : 5개소/ 1,000명

## □ 정신보건 사업추진 ————— 30백만원

- 등록재가 거택보호정신질환자 관리 : 월 1회/ 136명
- 정신장애인재활프로 및 알콜자조모임운영 : 주 1회
- 정신질환 예방교육 : 년 4회
- 정신보건 자문위원회 운영 : 년 2회

## □ 방문간호사업 추진 ————— 12백만원

- 특수질환자 관리(각종튜브.욕창.인공항문) : 40명/ 주 1회
- 암환자 및 임종간호. 거동불편자 : 160명/ 2주 1회
- 만성퇴행성질환 및 고혈압 당뇨관리등 : 3,740명/ 월 1회
- 장애인 관리 : 360명/분기 1회
- 이미용 및 침상 목욕 : 80회
- 재활장비 대여 : 14종/ 60점

## □ 희귀. 난치성질환 의료비 지원 ————— 645백만원

- 만성 신부전증 투석자 : 90명/ 576백만원
- 근육병 환자 : 1명/ 5백만원
- 혈우병 환자 : 2명/ 16백만원
- 고셔병 환자 : 1명/ 48백만원



# 진 료 사 업

총 69,522가구 219,378 명

- 국 민 건 강 보 험 ————— 66,227 가구 212,565 명
- 국민생활보장 수급자 ————— 3,295 가구 6,813 명
- ※ 70세이상 노인 11,484명(전인구의 5.2%)

## □ 보건기관환자진료 ————— 405백만원

- 보건소
  - 일 반 진 료 : 22,300명
  - 물 리 치 료 : 12,700명
  - 한 방 진 료 : 8,500명
  - 건 강 진 단 : 13,600명
- 보건지소 진료 (13개소)
  - 일 반 진 료 : 45,300명
  - 치 과 진 료 : 8,500명
- 보건진료소 진료(16개소)
  - 일 반 진 료 : 41,300명

※ 석천간이진료소 운영 : 소외지역 의료서비스 증대

## □ 이동순회진료사업추진 ————— 6백만원

- 의료취약지 13마을 : 분기 1회
- 동지역 취약지마을 진료 2개마을 : 분기 1회
- 위생매립지역 3개마을 : 분기 1회  
(이류 두담외 2개마을)

## 만성전염병 관리

- |              |                           |      |
|--------------|---------------------------|------|
| ○ 결핵환자 등록관리  | _____                     | 203명 |
|              | (양성 41. 음성 43. 요관찰 119)   |      |
| ○ 성병감염자 등록관리 | _____                     | 277명 |
|              | (완치퇴록 169. 이직 101. 치료중 7) |      |
| ○ 나병환자 등록관리  | _____                     | 39명  |
|              | (양성 4. 음성 35)             |      |

### ☐ 결핵관리사업 \_\_\_\_\_ 9백만원

- B.C.G예방 접종 : 2,540명
- 결핵검진 : 17,000명  
(X-선검진 15,600. 객담검사 1,400)
- 신환자 지속적 조기발견 : 205명
- 환자 및 가족검진 : 400명

### ☐ 성병관리사업 \_\_\_\_\_ 8백만원

- 대상업소 및 대상자관리 : 618개소/ 1,166명  
· 정기검진대상 816명. 비정기검진대상 350명
- 성 병 검 진 : 8,392명  
· 혈청검사 2,430명. 임질 및 기타 6,226명

### ☐ 나병관리 \_\_\_\_\_ 13백만원

- 등록환자 관리 및 정기투약 : 39명
- 환자가족 및 주민검진 : 120명
- 환자 정밀검진 : 년1~2회

### Ⅲ. 특수시책

#### 모자보건선도보건사업

영유아 및 장애아동 관리에 대한 프로그램 개발로 영유아의 건강증진 및 타지역 전파로 선도적 역할수행

##### □ 추진방침

- 영유아의 성장발달 스크리닝 및 건강사정을 통한 이상자 조기발견으로 영유아의 건강증진 도모
- 장애아동 및 부모의 사회 적응 훈련을 통한 사회참여 기회제공
- 선도보건소의 역할 개발

##### □ 추진계획

- 대 상 : 영유아 800명, 장애아동 및 부모자조그룹
- 내 용
  - 영유아 성장발달 스크리닝
  - 18개월, 3세아 건강진단
  - 신체적,정신적 장애아동 등록관리
  - 장애아동부모 자조그룹 서비스지원
- 사업비 : 50,000천원(국비50% 지방비50%)

## 뇌졸중예방 및 관리사업

생활여건 변화에 따라 증가 추세에 있는 뇌졸중을 보건교육 및 건강관리를 통하여 예방하고 질환을 관리함으로써 건강한 삶을 영위토록 함

※ 10만명당 367.7명으로 추정

### □ 추진방침

- 뇌졸중 환자 현황파악
- 뇌졸중예방을 위한 주민 보건교육
- 뇌졸중환자 관리 및 생활지도

### □ 추진계획

- 기 간 : 3월 - 12월
- 대 상 : 지역주민 및 파악된 뇌졸중 환자
- 사업팀 : 1개팀 7명(의사, 물리치료사, 직원, 운전원)
- 내 용
  - 관내 뇌졸중환자 현황파악 : 2월말까지
  - 일반시민, 환자 및 가족대상 질환예방 및 관리교육 : 월2회
  - 뇌졸중예방을 위한 주민 및 환자 보건교육 및 식이지도 : 4회
  - 뇌졸중환자 생활복귀를 위한 정신교육 : 4회
  - 나의 혈압 알기 캠페인 전개 (보건의 달) : 혈압측정

## 관절질환자 재활모임

식생활 및 생활방식 변화에 따라 관절의 질환으로 고통받는 사람이 증가하는 현실에서 조기에 관절재활운동을 실시함으로써 장애를 예방하고 줄임으로써 건강한 삶을 영위토록 함

### □ 추진방침

- 대상자 파악 : 저소득층의 거동가능한 관절질환자
- 운영팀 구성 : 한방의사, 물리치료사, 간호사등
- 관절관리 및 보건교육등으로 장애 예방 및 감소

### □ 추진계획

- 기 간 : 2월 - 12월 (매월 1회)
- 대 상 : 관절질환자 및 질환의심자중 15명 내외
- 운영팀 : 1개팀 4명
- 내 용
  - 한방 관절관리
  - 관절운동지도
  - 혈압 및 혈당측정
  - 보건교육 및 건강상담

# 상설 보건교육실 운영

보건교육실을 상설교육장으로 활용하여 생활환경 변화로 증가하는 각종 질환을 예방하고 건강을 유지, 증진시키고자 함.

## □ 추진방침

- 요일별, 담당자별 일정에 의한 교육
- 민간단체와 유기적인 협조로 전문교육 실시
- 보건교육실 최대 활용 정보습득의 장으로 이용

## □ 추진계획

- 기 간 : 1 ~ 12월
- 대 상 : 일반주민 및 질환자
- 장 소 : 보건교육실
- 내 용 : 요일별 운영

| 요일별 | 교 육 명      | 대 상          | 비 고        |
|-----|------------|--------------|------------|
| 월요일 | 성인병 예방교실   | 일반주민 및 질환자   | 2째주 월요일    |
| 화요일 | 정신장애인 재활교육 | 재가정신질환자 및 가족 | 2째주 화요일    |
|     | 관절 재활모임    | 일반주민및관절질환자   | 첫째, 셋째 화요일 |
| 수요일 | 이유식 교실     | 영유아부모        | 매 주        |
| 목요일 | 육아 지도      | 영유아부모        | 매 주        |
| 금요일 | 출산준비 교실    | 임산부          | 매 주        |

## 소외계층의 건강한 생활여건 조성

독거노인, 거택보호자 등 건강과 환경이 취약한 대상자를 중심으로 필수약품 전달 및 방역소독을 실시하여 자가 건강능력향상 및 전염병 발생을 예방하기 위함

### □ 추진방침

- 관절이 불편한 독거 노인을 위하여 필수약품 제공
- 소년 소녀 가장을 위한 영양제 및 구충제전달
- 취약한 단독주택 방역 우선 실시하되 살충제 함께 공급

### □ 추진계획

- 약품지원
  - 기 간 : 2001. 9. 1 ~ 10. 30
  - 대 상 : 방문간호대상자중 독거노인·장애인 등
  - 인 원 : 200가구
  - 내 용 : 약품지원(영양제, 구충제, 파스 등)
  - 방 법 : 직접 방문하여 전달
- 방역소독 및 살충제 공급
  - 기 간 : 2001. 6. 1 ~ 9. 30
  - 대 상 : 방문간호대상자 중 취약가정
  - 인 원 : 100가구
  - 내 용 : 방역소독실시 및 살충제공급
- 사업비 : 3,500천원

## 방문보건의날 운영(보건지소 진료소)

인구의 노령화 및 각종장애로 인해 지속적인 관리가 요구되는 계층을 찾아가 방문진료 및 보건교육등 보건의료서비스 제공으로 주민보건향상

### □ 추진방침

- 지역별 대상자 선정
- 매주 목요일 지정 운영
- 이동진료 및 보건교육 병행 실시

### □ 추진계획

- 대 상 : 150명 (거동불능자, 거동불편자, 독거노인등)
- 운영팀 : 29개팀(보건지소 13, 진료소 16)
- 방 법 : 매주 목요일을 방문보건의 날로 지정 운영
- 내 용
  - 노인 및 저소득층 질환자 방문보건관리
  - 특수질환자 진료 및 보건교육
- 사업비 : 보건지소, 진료소별 자체사업비



## 장애인 구강보건관리(보건지소)

장애인 및 거동불편자를 정기적으로 구강검진, 치료, 보건교육 등을 실시 함으로써 구강질환을 예방하고 자기 치아관리 능력을 향상시키고자 함

### □ 추진방침

- 대상자의 여건에 맞는 일정 수립
- 구강진료 및 보건교육 병행실시
- 수사방문등을 통한 지속적인 관리 및 구강지도

### □ 추진계획

- 대 상 : 35명 (저소득층 장애인 및 거동불편자)
- 운영팀 : 5개보건지소(치과의사, 치과위생사)
- 내 용
  - 대상자 파악 및 선정 : 2월까지
  - 진료 : 구강검진, 보존치료, 발치, 치석제거 등
  - 보건교육 : 잇솔질교육, 구강관리요령 등
- 사업비 : 보건지소 자체사업비

## 당뇨병유병율조사 및 관리(보건지소 진료소)

급격한 당뇨인구의 증가로 국민건강이 심각하게 위협받고 있는  
시점에서 당뇨병에 대한 적극적인 관심유도와 조기진단 효과적인  
당뇨관리로 합병증을 예방하고 치료의 적절도를 평가하여 완벽한  
치료에 도움을 주고자함

### □ 추진방침

- 읍. 면 주민의 45~60세 사이를 대상으로 선정
- 질환자 및 의심자. 당뇨병환자로 선별하여 관리
- 검사후 이상자로 판명될시 전문의료기관 의뢰
- 이상자는 지속적인 추후관리 및 보건교육 실시

### □ 추진계획

- 대 상 : 3,500명
- 운영팀 : 13개팀(보건지소장, 보건요원, 보건진료원)
- 내 용
  - 혈당, 혈압, 체중, 신장측정으로 인한 질환자 발견
  - 혈액검사를 통한 치료적절도 검사
  - 합병증 의심자 전문기관 의뢰 (안과검사, 신경학적검사)
  - 질환자 자가관리 교육(약물요법, 식사 및 운동지도)
- 사업비 : 7,000천원