

2002. 7.

- 第70回 忠州市議會 臨時會 -  
**主要業務推進實績報告**

農業政策課
農業生產支援課
山林綠地課
畜 產 課
農水產物都賣市場

農 政 局

# 目 次

## I 基 本 現 況

○기구 및 인원	-----	1
○일 반 현 황	-----	1

## II 主 要 業 務 推 進 實 績

### [농업정책과소관]

○충주사과 축제 및 홍보	-----	2
○충주복숭아 축제 및 홍보	-----	3
○내고향 농산물 팔아주기	-----	4
○일반 경지정리 사업	-----	5
○밭기반 정비 사업	-----	6
○기계화경작로 확 · 포장사업	-----	7
○농촌 정주생활권 개발 사업	-----	8
○농촌 문화마을 조성 사업	-----	9
○농촌마을 오지개발 사업	-----	10
○대구획 재경지정리 사업	-----	11
○구룡지구 용수개발 사업	-----	12
○송강지구 용수개발 사업	-----	13
○수리시설 및 용 · 배수로 사업	-----	14

### [농업생산지원과소관]

○ 고품질 쌀 생산 사업	-----	15
○ 지역특화 작목 육성 사업	-----	16
○ 과수 품질향상 지원 사업	-----	17

### [산림녹지과소관]

○ 산림자원 조성 사업 추진	-----	18
○ 산림자원 보호	-----	19
○ 임업 경영기반 구축	-----	20
○ 충주밤 명품화 사업 추진	-----	21
○ 산림 휴양시설 유지 관리	-----	22
○ 녹지공간 조성 및 관리	-----	23
○ 쾌적한 도심공원 조성	-----	24

### [축산과소관]

○ 친환경축산 경영안정 지원	-----	25
○ 고품질 안전 축산물 생산	-----	26
○ 안정적인 축산기반 구축	-----	27
○ 내수면 어족자원 조성 사업	-----	28
○ 구제역 특별방역 추진	-----	29

### [농수산물도매시장소관]

○ 농수산물도매시장의 활성화	-----	30
-----------------	-------	----

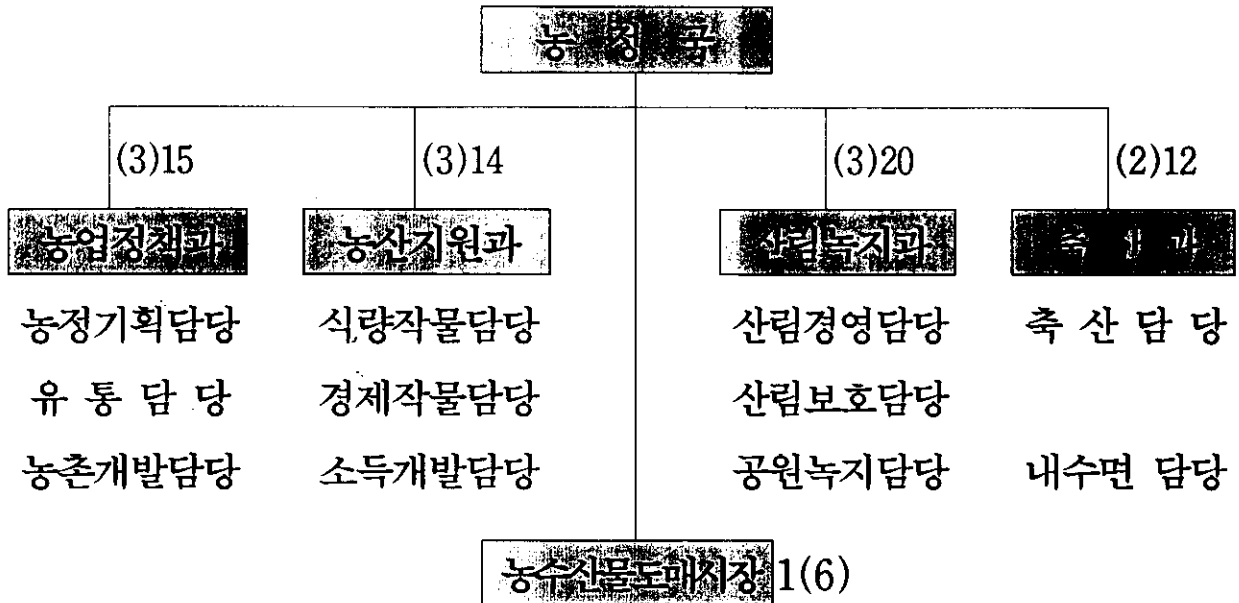
## Ⅲ 2002年度 下半期 推進 計劃

○ 재오개지구 지표수 보강 개발 사업	-----	31
○ 대가미 체육공원 조성	-----	32

# 基本現況

## □ 기구 및 인원

○기구 : 4과1소12담당



○인원 : 68명(본청62명 , 사업소 6명)

구 분	계	4급	5급	6급	7급	8급	9급	기타
계	68	1	5	13	25	13	2	9
본 청	62	1	4	12	24	12	2	7
사업소	6	-	1	1	1	1	-	2

## □ 一般現況

### ○농가 및 인구

- 가구 : 13천가구 (시전체19.0%      충북도 13%)
- 인구 : 42천명      (시전체19.0%      충북도 14%)

### ○농업생산기반

- 경지정리 : 5천8백ha(경지정리율 88%)
- 수리시설 : 7천7백ha(수리안접답율 90%)

## 충주사과 축제 및 홍보

- 충주사과를 대내외에 널리 알려 “사과의 고장 충주” 이미지 강화
- 축제등 각종 홍보행사를 통한 사과소비 촉진 및 소득증대

### □ 事業概要

(단위 : 백만원)

사 업 명	사업량	사업비	추진기간	비 고
계		84		
충주사과 서울지하철 광고	잠실, 시청	24	1~12월	
제6회 충주사과 축제 개최	개막식외	40	10.27일 예정	
충주사과 서울나들이 행사	1회	20	11.9~11.10예정	

### □ 推進實績

- 충주사과 서울지하철 광고 : 6월
- 제6회 충주사과축제 : 사과발전회, 중부매일과 일정 협의(10. 27 잠정결정)
- 충주사과 서울 나들이 : 장소 물색, 검토, 자료 수집

### □ 向後計劃

- 서울 지하철역 홍보 : 지속적인 홍보 추진
- 제6회 충주사과축제 및 나들이 : 기본계획 및 세부추진계획 수립
- 관광버스 부착용 충주사과 홍보물 제작 : 추경예산 계상
- 상모면 석문동 충주사과 홍보물 제작 설치 : 추경예산 계상

# 충주복숭아 축제 및 홍보

- 충주 농특산품 중 사과에 이은 제 2의 명품화 사업으로 복숭아 육성
- 충주복숭아의 적극적 홍보로 대외 경쟁력 향상 및 농가 소득 증대

## □ 事業概要

(단위 : 백만원)

사 업 명	사업량	사업비	추진기간	비고
계		220		
제3회 충주복숭아 축제	개막식외	20	2002. 8. 17	
충주복숭아 공원 조성	집하장30,조형물	200	11.9~11.10예정	

## □ 推進実績

- 2002. 6. 24 제3회 충주복숭아 축제 세부 추진계획 수립
  - 한국자치개발연구원의, 월간 「자치발전」 7월호 복숭아축제 홍보 의뢰
  - 한국일보, TV, 지역신문등 축제 홍보
- 2002. 6. 24 충주복숭아공원 조성계획에 따른 업무보고

## □ 向後計劃

- 복숭아 축제
  - 2002. 6 : 축제 홍보계획 수립
  - 2002. 7 : 충주복숭아 발전회 임원 및 작목반장 회의 개최
  - 2002. 8 : 축제 홍보 및 축제 개최
- 조형물 설치
  - 2002. 6 ~ 12 : 감정의뢰, 설계, 도로점용허가 및 농지전용, 보상, 시공

# 내고향 농산물 팔아주기

- 행정기관, 농협 및 각 기관단체 참여로 판매 성과 거양
- 생산자와 소비자를 연결하는 직판행사 확대 추진

## □ 事業概要

- 농산물 직판장 운영 활성화
- 각종 문화행사시 직판장 운영 지속 추진
- 우편주문판매 및 전자상거래 확대 추진

## □ 推進實績

- 충주물산전 추진 : 현대백화점
- 농협충주시지부 화요장터, 충주농협 금요장터 개설 운영

## □ 向後計劃

- 각종 행사시 농산물 직판장 운영
  - 세계무술축제, 민속예술축제, 사과축제, 복숭아축제, 밤축제 등
- 대도시 직거래 이벤트 행사 및 수도권 자매결연 직거래 확대
  - 청풍명월 내고장 큰장터, 풍년농사한마당(청주), 서울나들이 등
- 각종 명절시 내고장 농특산품 판매 : 추석, 설, 대보름 등
- 중부 내륙고속도로 휴게소내 농특산품 판매장 설치
- 우편 주문판매 확대 추진으로 전국 단위 판매망 확보
- 주요도로변 직판장 활성화를 위한 이동식 직거래장터 확대 보급

# 일반 경지정리 사업

- 불규칙한 농지의 논배미, 용·배수로, 농로를 영농기계화에 알맞도록 정비
- 농업생산성을 향상하고 쌀 자급기반 확보와 농촌환경 개선

## □ 事業現況

구 분	지구명	위치	면적(ha)	사업비(천원)				비 고
				계	국비	도비	시비	
합 계	7지구		1785	8,275,077	3,646,760	460,968	4,167,349	
소 계	6지구		171	8,051,077	3,571,760	450,968	4,028,349	
봄마무리	내동	동량	41.1	1,914,402	835,832	105,980	972,590	
	마제	산니	41.2	1,662,502	769,183	97,908	795,411	
	중방곡	양성	15.0	704,993	301,128	37,236	366,629	
	토계	살미	27.1	1,573,180	601,972	75,996	895,212	
	운교	동량	22.6	983,000	460,290	58,476	464,234	기반공사
	탄방	엄정	24.0	1,213,000	603,355	75,372	534,273	기반공사
소 계	1지구		75	224,000	75,000	10,000	139,000	
가을착수	작동	엄정	75	224,000	75,000	10,000	139,000	

## □ 推進實績

- 봄마무리 사업
  - 2001. 11월 공사착공
  - 2002. 6. 30 준공
- 가을착수 사업
  - 2002. 5월 사업시행 동의서 징구
  - 6월 실시설계 착공

## □ 向後計劃

- 가을착수 2002. 10월 시행인가 및 11월 착공 예정



# 밭기반 정비 사업

- 개발 여건이 양호한 채소류 주산단지 및 집단화된 밭을 대상
- 용수개발, 농로포장 등 생산기반을 구축
- 밭작물의 생산성 향상과 품질개선으로 소득증대에 크게 기여

## □ 事業現況

구 분	지구명	위치	시행면적 (ha)	사업비(천원)				비 고
				계	국비	도비	시비	
계	1지구		322	497,000	285,472	35,684	175,844	
봄마무리	음양지	동량	322	497,000	285,472	35,684	175,844	

## □ 推進實績

- 봄마무리 사업
  - 2001. 11월 공사착공
  - 2002. 6. 25 준공

## □ 向後計劃

- 가을착수 사업
  - 2002. 6월 사업대상지(신니 회문지구, 노은 법동지구) 조사
  - 7월 사업시행 동의서 징구
  - 8월 가을착수 대상지 기본조사 실시

# 기계화 경작로 확·포장 사업

- 경지정리 완료된 농경지내의 주요농로와 이에 연계되는 농산물의 가공 유통시설간의 농로 확·포장
- 농업의 생산성을 높이고 농촌 생활환경 개선에 크게 기여

## □ 事業概要

(단위:백만원)

지구명	위 치	사업량 (km)	사 업 비				사업기간	비 고
			계	국비	도비	지비		
계	8 지구	9.60	998	800	99	99	02.3~11	
유 동	주덕 당우	0.78	81	65	8	8	“	자체시행
장 록	주덕 장록	1.88	195	157	19	19	“	“
모 산	금가 오석	0.47	49	39	5	5	“	“
용 암	산척 영덕	0.75	78	62	8	8	“	“
용 천	살미 용천	0.90	94	76	9	9	“	기반공사
신 청	산니 신청	1.42	149	119	15	15	“	“
영 죽	양성 영죽	1.60	166	133	17	16	“	“
양 촌	소태 양촌	1.80	186	149	18	19	“	“

## □ 推進実績

- 8개지구중 7개지구 완료 : 6월말
- 장록지구 추진중 : 포장완료, 노건토 부설등 뒷정리 추진중

## □ 向後計劃

- 장록지구 7월중 공사 마무리
- 경지정리 완료 지구 지속 추진 (1ha당 30m 기준)

# 농촌 정주생활권 개발 사업

- 농촌 면단위 중심생활권 지역에 집중투자를 유도하여
- 생활환경, 산업기반 및 편익·복지시설 등을 종합적으로 정비·확충
- 농촌지역 주민의 복지향상을 도모하고 국토의 균형개발 촉진

## ☐ 事業概要

- 대 상 면 : 9개읍면(주덕, 엄정, 동량, 신니, 이류, 가금, 상모, 금가, 살미)
  - 금년대상 : 상모, 금가면 도로 확·포장등 8.2km
- 총사업비 : 270억원(지방비 270억원),
  - 금년도 : 26억원(양여금 21억원, 시비 5억원)
- 사업기간 : 1990. 1 ~ 2004. 12월(15년)

## ☐ 推進実績

- 9읍면중 6개읍면(주덕, 엄정, 동량, 신니, 이류, 가금) 1단계 사업완료
- 상모, 금가면 : 사업 추진중에 있으며, 상모면은 금년도 완료

## ☐ 向後計劃

- 2003 - 2004년까지 금가, 살미면 1단계 사업추진 마무리
- 2005년이후 장기계획에 의거 추진

# 농촌 문화마을 조성 사업

- 농촌 생활환경을 현대적으로 정비하여 취약성 개선
- 농업 생활환경과 소득이 조화로운 농촌마을 조성

## ☐ 事業概要

- 위 치 : 충주시 이류면 완오리
- 사업량 : 1지구(A = 42,000m<sup>2</sup>)
- 총사업비 : 3,397백만원 (지방양여금 : 3,397)
- '02사업비 : 1,050백만원
- 기간 : 2002. 1 ~ 2004. 12

## ☐ 推進実績

- 2002. 1월 ~ 6월 : 기본계획수립

## ☐ 向後計劃

- 2002. 6월 ~ 9월 : 마을 정비구역 지정
- 2002. 10월 ~ 12월 : 시행계획 수립
- 2002. 12월 : 사업착수

# 농촌마을 오지개발 사업

- 낙후된 농촌지역 주민의 소득증대와 복지향상을 기하고
- 지역간 격차를 해소하여 국토의 균형있는 발전을 도모
- ※ 총 대상 : 4개면(노은, 양성, 산척, 소태면)

## ☐ 事業概要

- 위 치 : 충주시 노은면, 산척면
- 사업량 : 2개면 (5지구/5km)
- 사업비 : 1,928백만원(양여금 : 1,349, 도비 : 232, 시비 : 347)
- 기 간 : 2002. 1 ~ 12월

## ☐ 推進實績

- 제1차 오지개발 10개년 계획('90 ~ '99) : 완료
- 제2차 5개년 계획 (2000 ~ 2004년) : 추진중
  - 2차 계획중 : 소태면(완료), 노은면(금년 완료)
  - 1개 면당 사업비 : 20억원

## ☐ 向後計劃

- 2003 - 2004년까지 산척, 양성면 2단계 사업추진 마무리
- 2005년 이후 차기 계획에 의거 추진

# 대구획 재경지정리 사업

- 과거 경지정리된 평야부 우량농지중 구획이 작거나 기반시설이 미흡한 지역
- 대형 농기계 영농에 알맞도록 재정비하여 농업생산성 향상

## □ 事業現況

구 분	지구명	위치	시행면적 (ha)	사업비(천원)				비 고
				계	국비	도비	시비	
합 계	2지구		141.3	3,112,320	2,286,217	269,146	556,957	
소 계	1지구		78.0	2,285,320	1,624,617	186,446	474,257	
봄마무리	신중	주덕	78.0	2,285,320	1,624,617	186,446	474,257	기반공사
소 계	1지구		63.3	827,000	661,600	82,700	82,700	
가을착수	당우	주덕	63.3	827,000	661,600	82,700	82,700	기반공사

## □ 推進實績

- 봄마무리 사업
  - 2001. 11월 공사착공
  - 2002. 8. 30 준공 예정
- 가을착수 사업, 2002. 6월 기본조사 설계 완료

## □ 向後計劃

- 가을착수 사업
  - 2002. 9월 실시설계 완료
  - 10월 시행인가 예정
  - 11월 착공 예정

# 구룡지구 용수개발 사업

- 전형적인 한해상습 지역으로써 지역주민의 오랜 숙원사업임
- 농업용수의 안정적 공급으로 주민들의 영농 편의 제공

## □ 事業概要

- 위치 : 충주시 소태면 구룡, 동막, 야동일원
- 사업량
  - 저수지 축조 :  $L = 313m$ ,  $H = 35m$
  - 용수로(4조) :  $L = 13.1Km$
  - 물리면적 : 120ha
- 사업비 : 116억원 (전액국비)
- 사업기간 : 2001 ~ 2007년

## □ 推進實績

- 사업시행 계획 고시 및 문화재 시굴조사 집행 의뢰
- 수원공 감정평가 및 국도 19호선 협의중(비 관리청 도로공사 허가신청)

## □ 向後計劃

- 2002년도 문화재 시굴조사, 사업시행 인가 및 수원공 토지 보상
- 2003 ~ 2007년
  - 저수지 축조 :  $L = 313m$ ,  $H = 36m$
  - 용수로 시공 :  $L = 13.1Km$

# 송강지구 용수개발 사업

- 전형적인 한해상습지역으로써 지역주민의 오랜 숙원사업임
- 농업용수의 안정적 공급으로 주민들의 영농편의 제공

## □ 事業概要

- 위 치 : 충주시 산척면 송강리 일원
- 사업량
  - 저수지 축조 :  $L = 291m$ ,  $H = 43m$
  - 용수로(12조) :  $L = 25Km$ , 이설도로 :  $2.2Km$ (포장  $1.3Km$ )
  - 물리면적 :  $235ha$
- 사업비 : 223억원 (전액국비)
- 사업기간 : 1997 ~ 2007년

## □ 推進實績

- 저수지 축조 : 완료( $L = 291m$ ,  $H = 43m$ )
- 용수로 시공 :  $1.5Km$
- 이설도로개설 :  $270m$

## □ 向後計劃

- 2002년 : 용수로 시공  $3.8Km$
- 2003~2007년 : 용수로( $L=19.7Km$ ) 및 이설도로( $L=2.2Km$ , 포장 $1.3Km$ )



# 수리시설 및 용·배수로 사업

- 수리시설(소류지, 양수장등)을 일제 점검·정비하여
- 영농 불편해소 및 재해 사전대비에 만전을 기하고,
- 흙으로 된 수로를 구조물화 하여 영농 급수의 효율적 관리
- 수리시설 현대화로 안정적인 영농기반 조성 기여

## □ 事業概要

(단위 : 백만원)

구 분	개소수	사업량	사 업 비				사업기간	비 고
			계	국비	도비	시비		
계	28지구		6,008	4,850	35	1,123		
소류지준설보수	4지구	11 개소	160	-	-	160	3~11월	자체시행
양수장신설보수	7지구	7 개소	388	-	35	363	“	자체시행 6 기반공사 1
용·배수로 공사	13지구	89 Km	1,600	1,000	-	600	“	자체시행
저수지및용수로보수	2지구	저수지2개소 용수로1.2Km	1,500	1,500	-	-	'01~'02년	기반공사
용수로및양수장보수	2지구	양수장1개소 용수로6.3Km	2,350	2,350	-	-	'02~'04년	기반공사

## □ 推進實績

- 시 자체사업 총 23건 추진중, 13건은 사업 완료
- 농업 기반공사 사업 총 5건 추진중, 1건은 사업 완료

## □ 向後計劃

- 자체 사업중 미 완료 지구 : 11월말 까지 완료 예정
- 농업기반공사 시행사업 중 미완료 4건 : 2건은 2002년도 완료, 2건은  
년차 사업으로 2004년까지 완료 예정

## 고품질 쌀 생산 사업

- 양위주에서 질위주의 시책 전환에 따른 고품질쌀 생산  
⇒ 소비자 지향의 쌀 생산체제로 전환
- 미질 향상으로 쌀시장의 대외 경쟁력 제고  
⇒ 고품질벼 재배 계획 ('02) 90%이상 ⇒ ('05) 97%이상

### □ 事業概要

- '02년 계획량 : 벼재배 면적(7,230ha), 생산계획(242천석/34,993톤)
- 사업별 내역

(금액:천원)

사업명	사업량	사업비	재원별		
			국비	도비	시비
합 계	7종	1,767,134	445,068	209,883	1,112,183
병해충 방제비	3회	643,000	74,250	22,275	546,475
지력증진(토양개량)	7,171톤	446,084	356,868	44,608	44,608
친환경 비료 지원	68,750포	286,000	-	143,000	143,000
영농 비료 지원	68,750포	275,000	-	-	275,000
영농 기자재 지원	5종	83,050	13,950	-	69,100
예비 못자리 설치	6,600상자	14,000	-	-	14,000
쌀명품화 포장재 지원	4종	20,000	-	-	20,000

### □ 推進狀況

- 고품질벼 90%이상 확대 재배 ⇒ 6,500ha
- 병해충방제사업 : 383,480천원(60%), 물바구미, 중기제초제, 도열병
- 토양개량제 : 춘기분 4,880톤 공급시용 완료
- 비료사업(영농, 친환경) : 137,500포 농가공급
- 영농기자재사업 : 동력분무기등 5종 농가공급 완료
- 예비못자리설치사업 : 6,600상자 묘 부족농가 지원 완료

### □ 向後計劃

- 춘기분 토양개량제공급 및 적기 병충해방제 지도로 풍년농사 달성
- 고품질쌀 생산을 위한 계열화 사업 지속 관리 추진

# 지역특화 작목 육성 사업

- 지역별로 특성에 맞는 작목을 집중으로 육성하고,
- 규모화, 경쟁력 강화를 통한 명품화 사업을 추진

## □ 事業概要

작목명	세부사업명	사업량	단가 (천원)	사업비(천원)					비고 (호수)
				계	도비	시비	융자	자담	
계	4개사업	6건		608	144	144	271	139	112
지역특화	2품목/3종	5건		678	136 (20%)	136 (20%)	271 (40%)	135 (20%)	52
사과	소 계	3건		634	127	127	254	126	45
	왜성밀식	129ha	36,000	463	93	93	185	92	18
	관 정	24공	4,000	96	19	19	39	19	24
	저온저장고	30평	2,500	75	15	15	30	15	3
복숭아	소 계	2건		44	9	9	17	9	7
	관 정	6공	4,000	24	5	5	9	5	6
	저온저장고	10평	2,500	20	4	4	8	4	1
수출단지 자원	지게차	1대	20,000	20	8 (40%)	8 (40%)		4 (20%)	60

## □ 推進状況

- 사과 : 왜성밀식 8.0ha (70%), 관정 15공(50%), 저온저장고 3동(70%)
- 복숭아 : 관 정 3공(50%)

## □ 向後計劃

- 왜성밀식 : 현장지도를 통한 사업촉구(자재구입, 설치, 묘목관리)
- 관 정 : 미착공자 파악 불능 대상자 변경추진
- 저온저장고 : 미착공자 지도 (부지 및 업자선정)
- 지 게 차 : 7월말일한 구입 추진 지도

# 과수 품질향상 지원 사업

- 고품질 과실 생산을 통한 충주사과 명품화 추진
- 과실생산에 필요한 지원사업을 통한 농가 소득증대 도모

## □ 事業概要

(단위 : 백만원)

사업명	사업량	사업비	재원별			참여농가 (호)
			도비	시비	자담	
계	6건	1,216	-	400	816	2,234
사과이중봉지	18,752천매	392	-	118	274	816
사과은박비닐	4,310롤	283	-	85	198	808
배 이중봉지	5,200천매	139	-	42	97	329
복숭아선별기	184대	120	-	42	78	184
전지목파쇄기	15대	30	-	12	18	15
제조용차광막	80ha	240	-	96	144	80
화분 교배기	2셀트	12	-	5	7	2

## □ 推進状況

- 사과이중봉지 지원 : 18,751.5천매(100%), 배 이중봉지 : 5,200천매(100%)
- 복숭아 선별기 : 184대(100%), 전지목 파쇄기 : 13대(87%)
- 제조용 차광막 : 70ha(87%), 화분 교배기 공급 : 2대(100%)

## □ 向後計劃

- 구입 완료된 사업에 대한 보조금 지급 추진
- 은박비닐 : 사용시기에 따라 공급 추진 (7월말한)

## 산림자원 조성 사업 추진

- 임목생장 불량임지 및 산불피해지를 경제림으로 대체조성
- 인공림 및 천연림의 생육환경 개선으로 산림의 자원화
- 숲가꾸기 공공근로사업을 통한 실직자의 근로의욕 고취

### □ 事業概要

구 분	사업량 (ha)	사업비 (백만원)	재 원 별		
			국 비	도 비	시 비
합 계	1,418	1,685	1,002	204	479
조 립 사 업	118	241	126	34	81
육 립 사 업	1,100	1,137	569	170	398
숲가꾸기공공근로	200	307	307	-	-

### □ 推進實績

- 조림예정지 정리작업 조기 실시로 적기 적수 식재 완료
- 임목 생장에 지장을 주는 덩굴류를 제거 우량임분 조성
- 숲가꾸기 사업을 통한 근로의욕 고취로 실직자 구제에 기여

### □ 向後計劃

- 조림지 풀베기 사업을 통하여 조림 활착율 제고
- 임지와 임상에 적합한 작업종 선정으로 경제림 조성
- 지속적인 일자리 제공으로 실직자의 생활안정 기반 마련

# 산림자원 보호

- 산불 사전예방과 초동진화로 산불피해 최소화
- 산림병해충의 조기발견 · 적기방제로 우량산림 보존
- 돌발해충의 철저한 예찰과 즉시 방제활동 전개

## □ 事業概要

구 분	사업량 (ha)	사업비 (백만원)	재 원 별		
			국 비	도 비	시 비
합 계	3,781	544	109	90	345
산 불 방 지	2,361	296	19	44	233
산림병해충방제	1,420	248	90	46	112

## □ 推進実績

- 산불조심 강조기간 설정운영 : 2. 1 ~ 5. 15
- 입산통제구역 및 화기물 소지 입산금지 구역 지정
- 솔잎혹파리 방제 나무주사 실시(400ha)
- 돌발해충(대벌레) 피해임지 방제 추진(60ha)

## □ 向後計劃

- 가을철 산불예방을 위한 홍보물 제작 및 설치
- 산불진화 장비의 보수 및 유지관리 추진
- 솔잎혹파리의 근원적 박멸을 위한 위생 간벌 실시
- 일반, 돌발해충의 철저한 예찰과 방제활동 전개

# 임업 경영기반 구축

- 임업경영의 기반조성과 산림사업의 효율화 도모
- 농산촌 균형발전과 주민소득 증대에 기여
- 임업정책자금 지원확대로 임산농가의 투자욕 고취

## □ 事業概要

구 분	사업량 (개소)	사업비 (백만원)	재 원 별		
			국 비	도 비	시 비
합 계	45	1,868	713	346	809
임도사업(국비)	3	456	228	182	46
임도시설(시비)	1	600			600
산촌종합개발	1	400	280	60	60
임정자금지원	40	412	205	104	103

## □ 推進實績

- 동량면 손동리 ~ 조동리 간 임도신설(2.3km) 추진
- 노은 ~ 양성 시유임도 편입지 보상 및 개설
- 소태면 북탄리 주거환경 개선 및 생산기반 조성

## □ 向後計劃

- 우기시 임도시설지 재해예방 대책 수립
- 주민여론과 부합한 산촌 주거환경 개선 및 생산기반 시설
- 임업정책자금 지원대상자 선정의 공정성 및 철저한 집행

# 충주밤 명품화 사업 추진

- 충주밤 축제를 통한 생산자와 소비자의 직거래장 마련
- 밤포장재의 지속적 지원으로 가격 경쟁력 강화
- 밤농가의 소득증대와 산촌농가 투자의욕의 제고

## □ 事業概要

구 분	사업량 (회/매)	사업비 (백만원)	재 원 별		
			국 비	도 비	시 비
합 계		23	-	-	23
충주밤 축제	1	15	-	-	15
밤포장재지원	30,000	8	-	-	8

## □ 推進實績

- 제3회 충주밤 축제 이벤트행사 자료 수집
- 밤포장재의 종류별, 품목별 제작(안) 마련

## □ 向後計劃

- 밤 수확기를 활용한 체험적 축제 구성
- 밤생산자연합회와의 긴밀한 협조로 생산농가 적극 참여 유도
- 각종 홍보매체 및 인터넷을 통한 축제 홍보대책 수립
- 가족과 함께할 수 있는 이벤트행사의 마련
- 다양한 포장재 공급으로 직거래장터의 활성화 도모



# 산림 휴양시설 유지 관리

- 자연속의 울창한 숲, 맑은 물 깨끗한 공기, 아름다운 경관
- 국민 휴식공간 제공으로 정서함양과 보건 휴양에 기여
- 양질의 서비스로 관광객을 유치 경영수익 증대 제고

## □ 事業概要

구 분	사업량 (棟)	사업비 (백만원)	재 원 별		
			국 비	도 비	시 비
합 계	4	168	-	-	168
시설물유지관리	2	18	-	-	18
숲속의집신축	1	50	-	-	50
하수차집관로	1	100	-	-	100

## □ 推進實績

- 산막 이용자의 불편사항 청취 및 시정
- 봉황 휴양림 산막 방부처리
- 휴양림내 노후 시설물의 신속한 교체

## □ 向後計劃

- 충주댐 수질보전을 위한 하수관 차집관로 매설
- 이용객이 많은 계명산 휴양림내 숲속의 집(1동) 신축
- 각종 시설물의 지속적 보수 및 유지관리
- 양질의 서비스와 홍보활동으로 많은 관광객 유치

# 녹지공간 조성 및 관리

- 녹음이 우거진 가로경관 조성으로 시민 정서함양에 기여
- 직영 꽃묘를 적기 생산 공급하여 꽃길, 노원, 가로화단 미화
- 노선별 특색있는 향토 가로수 식재로 이미지 제고

## □ 事業概要

구 분	사업량 (본, 개소)	사업비 (백만원)	재 원 별		
			국 비	도 비	지 비
합 계		255	-	-	255
가로수관리	7,400	95	-	-	95
꽃묘 생산	437,000	120	-	-	120
노원 조성	1	40	-	-	40

## □ 推進実績

- 동부우회도로 및 대미~조동간 가로수(은행나무) 이식
- 각종 사고로 인한 결주구간 가로수 보식
- 도심지내 가로화단, 노원 꽃묘식재, 꽃화분, 박스진열

## □ 向後計劃

- 교통과 미관에 저해를 주는 가로수 겹순 제거
- 계절별 적기 우량 꽃묘생산 공급으로 도시미관 정비
- 각종 행사대비 꽃길, 꽃벽, 꽃탑 설치

# 쾌적한 도심공원 조성

- 쾌적하고 깨끗하며 녹음이 우거진 시민의 휴식공간 제공
- 시민들의 정서함양과 휴양 및 어린이 놀이공간 확보

## □ 事業概要

구 분	사업량 (개소)	사업비 (백만원)	재 원 별		
			국 비	도 비	시 비
합 계	4	962	-	-	962
공원편입지보상	3	897	-	-	897
어린이공원조성	1	50	-	-	50
공원시설물관리	80점	15	-	-	15

## □ 推進實績

- 공원편입지 토지매입 지속적 추진
- 교현어린이 공원 조성공사 마무리
- 호암공원 정자신축 및 배드민턴 운동장(2면) 확보

## □ 向後計劃

- 공원편입지 토지의 지속적 매입 추진
- 도시공원내 시설물 유지관리 철저

## 친환경 축산 경영안정 지원

- 축산분뇨의 적정 처리로 자연·생활환경 보전 및 수질오염 방지
- 축산분뇨 유기질 비료로 자원화하여 친 환경농업육성
- 축사환경 개선으로 악취등 민원해소

### □ 事業概要

[단위 : 백만원]

사업명	사업량	사업비				추진기간	비고
		계	보조	융자	자담		
계	36개소	199	71	113	15		
축산분뇨처리시설사업	8개소	164	49	113	2	1~12월	
축산분뇨액비화사업	1개소	15	12	-	3	2~6월	
축사 환경개선 사업	27개소	20	10	-	10	3~10월	

### □ 推進実績

- 축산분뇨처리시설 : 추진중 8개소
- 축산분뇨액비화사업 : 완료 (100%)
- 축사환경개선사업(생균제) : 완료(17개소), 추진중(10개소)

### □ 向後計劃

- 추진중인 사업 년내 완료토록 촉구 지도
- 시설물 사후관리 지도점검

# 고품질 안전 축산물 생산

- 가축전염병 발생방지 및 신속한 방역으로 농가피해 최소화
- 해외 악성전염병 사전예방 및 축산물 수출대비 전염병 근절
- 육가공시설 현대화로 고품질 축산물 생산·공급

## □ 事業概要

[금액 : 백만원]

사업명	사업량	사업비				추진 기간	비고
		계	보조	융자	자담		
계		3,551	101	2,035	1,415		
가축 방역 사업	7,812천두	101	101	-	-	1~12월	
축산물작업장 HACCP지원	3개소	1,500	-	700	800	1~12월	
브랜드육 가맹점 설치	2개소	460	-	292	168	4~12월	
육가공업체 시설보완	2개소	1,490	-	1,043	447	4~12월	

## □ 推進実績

- 가축방역사업 : 2,933천두·수·군(38%)
  - \* 돼지콜레라 접종 중지 지시
- 축산물작업장 HACCP지원 : 추진중 3개소
  - \* 1개소(도계장) 사업비(융자금) 포기 : 자담추진
- 브랜드육 가맹점 설치 : 1개소 완료, 1개소 추진중
- 육가공업체 시설보완 : 추진중 (2개소)

## □ 向後計劃

- 방역시기에 따라 예방접종 계획물량 방역
- 축산물작업장 HACCP, 육가공업체, 브랜드가맹점 설치사업 년내 완료 추진으로 축산물 안전 생산

# 안정적인 축산기반 구축

- 한우생산기반 구축으로 경영안정 ⇒ 송아지 안정생산
- 한우사육기반 구축 ⇒ 조사료생산기반 구축
- 축산물 고급화로 경쟁력 제고 ⇒ 거세 및 수정란 이식

## □ 事業概要

[금액 : 백만원]

사업명	사업량	사업비				추진 기간	비고
		계	보조	융자	자담		
계		987	769	65	153		
한우사육 기반 지원	4,990두	554	554	-	-	1~12월	
조사료생산기반구축	262호	203	61	65	77	"	
육질진단기장비지원	1대	22	22	-	-	"	
야초지 기반 정지	3ha	3	3	-	-	1~10월	
조사료 생산장비 지원	9대	140	84	-	56	1~ 8월	
젖소능력검정 및 개량	1,000두	40	20	-	20	1~12월	
한우수정란 이식	143두	10	10	-	-	1~12월	
꿀벌밀원지 조성	5.0ha	15	15	-	-	1~ 6월	

## □ 推進実績

- 한우송아지 생산 안정 가입 : 계획대 218%, 가입 암소의 62% 추진
- 춘추파용 사료작물 재배사업(30%) 및 조사료 생산장비 구입 완료(축협)
- 젖소 능력검정 개량 : 800두(80%), 한우수정란 이식 : 17두(12%)
- 꿀벌 밀원지 조성 : 사업완료 (3.5ha/1개소)

## □ 向後計劃

- 송아지생산 안정제 미가입 농가 지원 제외('02. 7월부터) : 다산장려금, 인공수정료, 거세장려금, 개량사업등
- 추진중인 사업 년내 완료토록 지도

# 내수면 어족자원 조성 사업

- 충주호에 토종어종 치어를 단계적, 지속적으로 방류
- 어족자원 증식 및 어업인의 소득향상을 도모

## □ 事業概要

[금액 : 백만원]

사업명	사업량	사업비				추진기간	비고
		계	보조	융자	자담		
계	407천미	26	24	-	2		
종묘매입방양	175천미	9	9	-	-	3~10월	
치어매입방양	232천미	17	15	-	2	"	

## □ 推進実績

- 종묘매입방양 : 추진중(어종결정 : 붕어)
- 치어매입방양 : 추진중(어종결정 : 뱀장어, 붕어)
- 방양장소 선정 : 본댐 및 보조댐(동량, 살미, 가금)

## □ 向後計劃

- 치어생산 계약 및 방양 : 7 ~ 8월
- 방양후 사후관리 지도 : 금지체장 채포행위 단속

## 구제역 특별방역 추진

### 발생 현황

- 경기도 및 충북 구제역 발생 : 3시 1군 ('02. 5. 2 ~ 6. 23)
- 발생축종 : 돼지, 젓소
- 발생건수 : 16건 (돼지 15, 젓소 1)

### □ 推進事項

- 시장특별지시및발생지진입도로 차단방역 : 8개노선(주덕,신니,노은,양성)
- 가축시장 한시적 휴장 : '02. 5. 10 ~ 비상방역 해제시 까지
- 방역초소운영 : 6개소 (주덕2, 노은1, 양성 2, 생극1)  
\* 음성 생극초소 : 양돈협회 자체운영(장비, 약품 시 지원)
- 발생지 위탁농가 및 사료차량 방문농가 긴급방역 및 이동제한 : 2호
- 약품 및 장비동원 현황 [ '02. 6월 현재 ]

방역장비	동원인력	약품공급	예찰실적	의심축신고
14,514대	58,780명	219,896kg	58,26호/1,212,383두	6두(이상없음)

- 예산투입 현황 [금액 : 천원]

계	국비	도비	시·군·구	비고
189,800	25,570	33,177	131,053	시예비비 : 86,876

### □ 向後計劃

- 전국일제 소독의 날 지속운영 : 7~11월 (월 2회/매월 첫째, 셋째주 수요일), 12~1월 (월1회/첫째주 수요일), 2~ 6월(월 4회/매주 수요일)
- 예찰강화 및 신속신고 홍보
- 각종 집회 및 협의회시 교육 강화  
\* 발생지역 방문 및 농가 접촉 자제
- 농가 소독기록일지 확인 : 미 기록자 행정처분(가축전염병 예방법)



# 농수산물 도매시장의 활성화

- 경매관련시설 확충 및 대외홍보 강화로 농산물 매출량 증가
- 국내 및 지역경제 유통환경 변화에 따른 도매시장 기능의 활성화

## □ 事業概要

- 목표량 : 32,000톤/310억원(전년대비 10%증)
- 법인별

[2002. 6. 30일현재]

법 인 명	목표대비실적			비 고
	계획량	실 적	비율(%)	
계	310억원	115억5천만원	38	전년동기 3% 증
충북원협 공판장	176억원	68억5천만원	40	“ 12% 증
충주중원청과(주)	104억원	36억원	35	“ 6% 감
충 주 수 산 (주)	30억원	11억원	40	“ 19% 감

## □ 推進事項

- 전국적인 산지거래망 구축 및 우수 출하주에 대한 체계적 관리
- 출하자 손실보전 기능 강화 및 출하장려금 지급제도 추진
- 유능한 유통종사자 수시 모집 및 관리감독 강화

## □ 向後計劃

- 채소동 발생 오수처리, 오수관거 매설공사(관로370M/120백만원)
- 쾌적한 도매시장 환경조성을 위해 공중화장실보수(5개소/75백만원)

# 2002年度 下半期 推進計劃

## [ 재오개지구 지표수 보강개발 사업 ]

- 지역주민의 오랜 숙원사업으로 충주천 및 교현천 상류 지역의 한해 상습지역과 단월, 달천, 봉방동일대 우량농지에 안정적인 농업용수 공급
- 호암지, 대제지, 도심하천의 수질개선 및 환경정화에 크게 기여

### ☐ 事業概要

- 위 치 : 충주시 살미면 재오개리의 5개洞
- 사업량 : 인수로 980m, 취수탑 1개소(H=32m, D=8.0m)  
도수터널 4,384m, 용수로(3조) 8,000m
- 수혜면적 : 687ha
- 사업비 : 170억원(국비 90억원, 시비 80억원)
- 사업기간 : 2001년 ~ 2004년

### ☐ 推進實績

- 사업착공 : 2002. 3. 29
- 가설사무실(2동) 완료 및 취수탑 부근 박스 시공중(L = 55m)
- 수원공 분할측량 완료 및 토지보상

### ☐ 向後計劃

- 2002년 : 도수터널 시공(L = 135m), 취수탑 터파기(H = 14.5m)
- 2003~2004 : 인수로 시공(L = 980m), 도수터널 시공(L = 4,249m)  
용수로 시공(3조/L = 8,000m)

## [ 대가미 체육공원 조성 사업 ]

- 시민의 건강·휴양 및 건전한 레크레이션 장소 제공
- 시민 선호 체육시설 도입으로 체육근린공원으로 조성
- 녹지공간 제공으로 시민들의 정서 함양

### ☐ 事業概要

- 위 치 : 충주시 교현동 709번지 일원
- 사업면적 : 44,473 m<sup>2</sup>
- 추진기간 : 2001 ~ 2002
- 총사업비 : 20억원(국비 : 10억원, 시비 : 10억원)

### ☐ 推進實績

- 공사계약 : 2002. 3. 14
- 공사착공 : 2002. 3. 20
- 기 공 식 : 2002. 4. 2
- 현재공정 : 35 %(체육시설부지 토목공사 등)

### ☐ 向後計劃

- 준공예정 : 2002. 12. 14
- 각 공정별(토목, 조경, 건축) 공사추진
- 공사기간내 완벽하게 마무리