

2003. 2. .  
議會業務報告

# 2003年 主要業務推進計劃



企劃行政局

# 報告順序

## I. 一般現況

## II. 主要業務推進計劃

○ 總 務 課 .....	8
○ 自治센터企劃팀 .....	20
○ 企劃監查課 .....	21
○ 文化觀光課 .....	33
○ 稅 政 課 .....	47
○ 會 計 課 .....	50
○ 文 化 會 館 .....	54
○ 博 物 館 .....	59
○ 圖 書 館 .....	61

# 一 般 現 況

## □ 家 口 및 人 口

(2002.12.31 현재)

면 적 (km <sup>2</sup> )	세대수	인 구 (명)			비 고
		계	남	여	
983.89	71,070	212,875	107,462	105,413	2001대비 : △3,161

\* 외국인 포함

## □ 行 政 區 域

(2003. 1. 1 현재)

읍	면	동		리	통	반		
		행정	법정			계	면	동
1	12	12	26	332	384	2,854	925	1,929

## □ 機 構 및 定 員

### ○ 機 構

(2003. 1. 1 현재)

본 청			의 회		보건소	농업기술센터	사업소	읍 면 동				비고
국	실과	담당	국	담당				계	읍	면	동	
4	21	80	1	2	1	1	10	25	1	12	12	

## ○ 公務員 定・現員

(2003. 1. 1현재)

직급별	합 계			본 청			사 업 소			읍 면 동		
	정원	현원	과부족	정원	현원	과부족	정원	현원	과부족	정원	현원	과부족
합 계	1,143	1,137	-6	496	494	-2	291	287	-4	356	356	
정무직	1	1		1	1							
일반직	842	836	-6	384	382	-2	150	146	-4	308	308	
별정직	19	19					19	19				
지도직	36	36					36	36				
연구직	8	8		1	1		7	7				
기능직	236	236		109	109		79	79		48	48	
계약직	1	1		1	1							

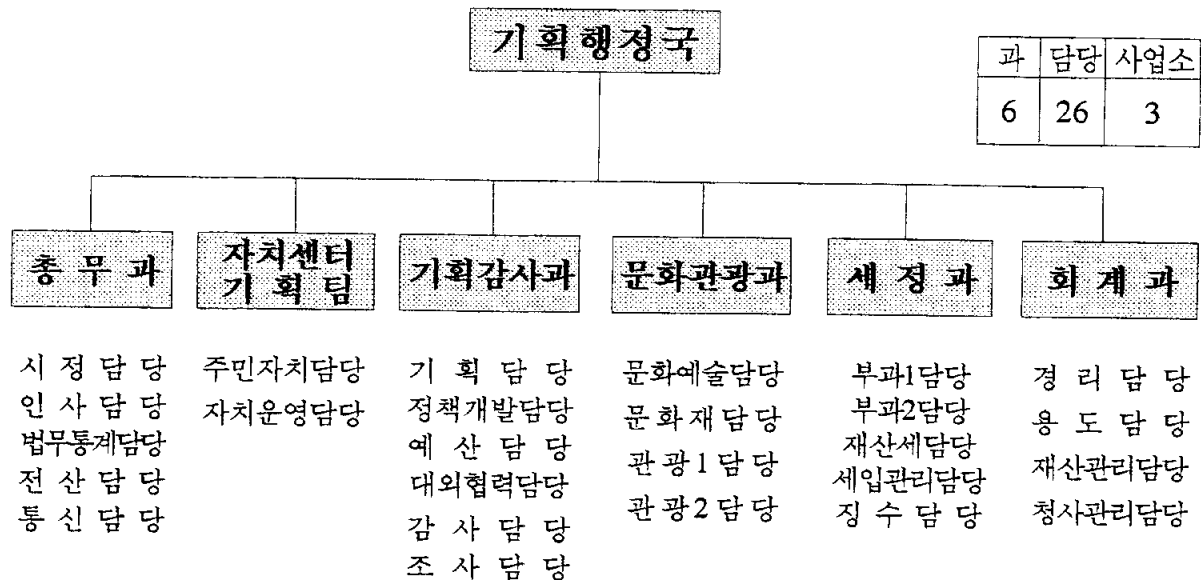
## ○ 非定規職

(2003. 1. 1현재)

구 분	계	본 청	사 업 소	읍 면 동
합 계	266	181	54	31
청원경찰및산림보호서기	55	24	31	
미 화 원	115	86	1	28
현업종사원	96	71	22	3

## □ 企劃行政局 機構 및 定員

### ○ 機 構



## ○ 定 員

구 분		계	일 반 직								정무직	기능직	학예직	사서직
			소계	3급	4급	5급	6급	7급	8급	9급				
계		193	134	1	1	8	33	50	38	3	1	53	2	3
본 청	소 계	170	123	1	1	6	30	47	35	3	1	46	-	-
	총 무 과	42	32	1	1	1	6	11	12	-	1	9	-	-
	자치센터기획팀	6	5	-	-	1	2	2	-	-	-	1	-	-
	기획감사과	29	26	-	-	1	7	13	5	-	-	3	-	-
	문화관광과	18	16	-	-	1	5	5	4	1	-	2	-	-
	세 정 과	28	25	-	-	1	6	7	10	1	-	3	-	-
	회 계 과	47	19	-	-	1	4	9	4	1	-	28	-	-
사 업 소		23	11	-	-	2	3	3	3	-	-	7	2	3

\* 산하 사업소(3) - 문화회관, 박물관, 시립중앙도서관

## □ 邑面洞 公務員 定・現員

(2003. 1. 1현재)

구 분	계	5급	6급	7급	8급	9급	별정	기능
정 원	356	25	64	112	61	46	-	48
현 원	356	25	64	135	64	20	-	48
결 원	-	-	-	+23	+3	-26	-	-

## □ 業務關聯 主要現況

### ○ 指定文化財

계	국보	보물	중요 무형 문화재	사적	중요 민속자료	도유형 문화재	도 무형 문화재	도 기념물	문화재 자료
54	3	8	1	3	1	23	2	12	1

\* 기능보유자 : 택견(정경화), 중원청명주(김영기), 중원농요(지남기)

# ○ 國・公有財産管理

(단위:천㎡,천원)

구 분	토 지			건 물			기 타	
	필 지	면 적	재산가액	동	면적	재산가액	건	금액
계	24,538	120,016	439,032,813	420	186	29,546,806	1	63,400
국 유	2,861	2,363	39,566,228					
공	소계	21,677	117,653	399,466,585	420	186	29,546,806	1 63,400
유	도유	810	799	10,270,827	1	6,625		
	시유	20,867	116,854	389,195,758	419	186	29,540,181	1 63,400

## ○ 有關團體(委員會 包含)

단 체 명	대 표 자	회원수(명)	비 고
계	22	1,681	
충주시제2의건국범국민추진위원회	권 순 무	54	총 무 과
민주평화통일충주시협의회	류 호 담	45	"
민족통일충주시협의회	정 용 승	35	"
지방행정동우회충주시지회	김 남 응	294	"
충주시방위협의회	시 장	51	"
충주시인사위원회	부 시 장	7	"
충주시장학회	리 낙 진	14	"
중원장학회	이 창 우	14	"
충주시시정개혁위원회	김 지 학	21	기획감사과
충주시공직자윤리위원회	최 철 환	5	"
충주시시정조정위원회	부 시 장	10	"
시의회의원상해등보상심의회	부 시 장	5	"
지방재정계획심의위원회	부 시 장	13	"
사업경제성심의위원회	기획행정국장	16	"
예충충주지부	권 대 기	576	문화관광과
충주문화원	장 수 봉	56	"
충주향교	이 선 복	48	"
수안보온천관광협의회	안 길 수	300	"
양성온천관광협의회	김 창 환	100	"
과세전적부심사위원회	부 시 장	7	세 정 과
충주시시세심의위원회	기획행정국장	10	"

## □ 2003年 豫算規模

**총 괄 : 3,388억 원**

- 일반회계 : 2,896억 원      ○ 특별회계 : 492억 원  
 \* 재정자립도 24.8%, 2002당초예산(3,168억 원)대비 6.9% 증가

### ◇ 일반회계 : 2,896억 원

세 입		세 출	
○ 자체수입	719 (24.8%)	○ 경 상 예 산	700 (24.2%)
· 지방세	411	· 인 건 비	352
· 세 외 수 입	216	· 경 상 비	348
· 교 부 금	92		
○ 의존수입	2,177 (75.2%)	○ 투자사업비	2,196 (75.8%)
· 지방교부세	938	· 사업예산	2,059
· 지방양여금	264	· 채무상환	41
· 보 조 금	940	· 예비비등	96
· 지 방 채	35		

### ◇ 특별회계 : 492억 원 (10개)

상수도	공영개발	농공단지	주택관리	수질개선	도시교통	주민소득	기 타
123	49	28	21	221	21	8	21

\* 기타(3) : 의료보호, 영세민기금, 온천수관리

## □ 傘下 事業所 (3개소)

### ① 문화회관 (소장의 7명)

- 규 모 : 부지 6,239㎡, 건물 4,583㎡
- 주요시설 : 대강당 923석(1층 654, 2층 269), 전시실 127평
- 대관실적(2002. 12. 31현재) : 총 240회(대강당 215회, 전시실 25회)
- \* 사용료징수 : 39,159천원

### ② 박물관 (관장의 5명)

(단위 : ㎡)

시 설 명	규 모		비 고
	부 지	연건평	
충주박물관	3,120	947	제1전시실 355㎡ 제2전시실 371㎡, 기타 221㎡ * 유물 4,270점 소장
중원향토민속자료전시관	8,448	1,373	
남한강수석전시관	-	780	전시실 4, 수장고 1, 기타 * 수석전시 554점
중앙(관아)공원	7,448	-	문화재 3점 (청녕헌, 제금당, 축성사적비)
사적공원 및 중앙탑	58,200	-	중앙탑(국보 제6호) 창동민가(57㎡), 화장실(59㎡)

### ③ 도서관 (관장의 10명)

- 규 모 : 건평 1,741㎡, 장서보유 11부문 88,163권
- 이용실태 : 열람실 이용 393천명, 도서대출 263,484권
- \* 2002. 12. 31 현재



# 主 要 業 務 計 劃

總務課 所管

## 市民과 함께하는 열린市政 具現

- 찾아가 해결해 주는 대화행정 추진으로 고객만족도 제고
- 시민의 시정참여기회 확대로 자치문화 의식 함양
- 선행 및 시정발전유공자 사기양상으로 사회 친선분위기 조성

### □ 읍면동 주민의견청취회

- 기 간 : 2003. 2월초 (25개 읍면동)
  - 참 여 : 관내 시민 3,000명 정도
  - 내 용 : 2002 건의사항 처리결과 설명, 2003년 주민의견 청취
- \* 2002 건의사항 : 311건(완결 74, 추진중 109, 향후반영 112, 불가 16)

### □ 지역원로회의 운영

- 회의운영 : 수시 (시정방향에 대한 자문 필요시)
- 참 석 : 분야별 각계각층 지역원로 30명 정도
- 내 용 : 시정전반의 주요정책 자문 및 협의

### □ 정례 반사회

- 시기 및 대상 : 매월 1회, 716리통 / 2,854개반
  - 내 용 : 반사회 운영 및 건의사항 접수처리
- \* 2002 건의사항 : 86건 (완결 37, 추진중 43, 불가 6)

## □ 리·통장협의회회장 회의

- 시기 및 대상 : 연4회(분기별 1회), 25명
- 내 용 : 시정 당면현안사항 설명 및 협조 당부

## □ 선행자 및 유공자 시상

- 시기 및 인원 : 분기별 시상, 매분기 30명 정도
- 대 상 : 시정발전에 공이 많은 직능·봉사단체 및 선행시민 등

## □ 리·통·반장 사기양양

- 리통장연수교육 개최 : 연1회 / 2003. 11월중(20,000천원)
- 리통장자녀 장학금지원 : 100명 / 연4회(54,000천원)

## □ 출향인사 신년교례 및 시정설명회 개최

- 시 기 : 2월중
- 대상인원 : 300명 정도
- 내 용 : 시정설명회 개최

## □ 전직공무원(국장급) 간담회 개최

- 시 기 : 매분기 1회
- 대상인원 : 25명
- 내 용 : 시정설명 및 주용정책 자문

# 主要 施策事業 推進

각종 시책사업을 착실히 추진함으로써 고객에 대한 행정서비스 극대화와 시민의 삶의 질 향상에 기여하고자 함

## □ 공직자 친절운동 지속 추진

- 중점과제 : 친절한 민원처리, 친절한 인사, 친절한 전화
- 추진계획 : 지속적인 교육, 자체평가로 수범사례 확산

## □ 내실있는 「행정서비스헌장」 운영

- 운영헌장 : 상수도서비스헌장 등 10개헌장
- 추진계획 : 불합리한 내용 개정, 이행기준 준수, 주민홍보

## □ 고향사랑 꽃나무심기운동 전개

- 시 기 : 2003. 4월초
- 내 용 : 직능단체 꽃나무심기 묘목비 지원(5,000천원)  
※ 봉사단체 시범식재구간 사후관리 : 보식, 거름주기 등

## □ 「충주학사」 운영

- 2003 입사생 모집 및 선발
  - 공고(2002.12월), 신청접수 및 심사선발(2003.2월), 입사(2003.3월)
- 충주여학사 건립 추진
  - 소요예산 : 20억원(평당 350만원)
  - 건립규모 : 여학생 150명정도 수용

# 公正한 人事運營과 業務能力 提高

## □ 공정하고 객관적인 인사관리

- 인사심사의 공정·객관·투명성 제고
  - 상사·부하·동료가 심사하는 다면평가 실시
  - 열심히 일하는 공무원 인사상 인센티브 부여
- 성과 중심적 인사관리
  - 우수·모범공무원 발굴 포상 : 연 84명(3,620천원)
  - 근무실적 우수공무원의 과감한 발탁인사
  - 무능력·무책임 공무원 인사상 불이익 조치
- 인사행정 사전 예고제 실시
  - 호봉승급 발령
  - 대우공무원 선발

## □ 직무에 전념할 수 있는 안정적 근무여건 조성

- 생활안정자금 및 학자금 융자 지원
  - 학자금 : 등록금 범위내 융자
  - 생활안정자금 : 퇴직금 1/2범위내(50,000천원 한도)
- 인사 및 고충상담 활성화
  - 인터넷메일 활용 및 상담실 상시 개방

## □ 공무원교육 및 훈련

- 교육기관 위탁교육 : 150과정 650명(250,000천원)
- 외국어 회화반 위탁교육 : 3개반 80명(8,400천원)
- 사설학원 위탁교육 : 50명(7,500천원)

# 職務研鑽 및 士氣昂揚

## □ 능력을 발휘할 수 있는 분위기 확산

- 공무원의 자세와 역할인식 교육 : 연12회(1,200천원)
- 열심히 일하는 부서표창 : 20개부서(10,000천원)

## □ 공무원 사기양양

- 직장동호회 취미활동 지원 : 15개반(9,000천원)
- 직원체육대회 : 연1회(10,000천원)

## □ 공무원 소양고사

- 실시 : 2003년 하반기 시산하 7급이하 공무원
- 우수자 : 시상 및 도 소양고사 응시, 인사반영

## □ 공무원 제안제도 운영

- 운영시기 : 연1회(10월중)
- 제안대상 : 업무관련 개선사항, 주민편의 시책 등
- 우수제안 : 시상 및 도 추천

## □ 공무원 해외연수

- 국외연수 : 20명(60,000천원)
- 배낭여행 : 6회 30명(18,000천원)

## □ 21세기 충주아카데미 운영

- 실시횟수 : 연8회 / 매회 500명(18,400천원)
- 초빙강사 : 유명(저명)인사, 교수, 고위공직자 등

## □ 퇴직예정공무원 해외연수 실시

- 시행시기 : 반기 1회 실시(년 2회)
- 연수대상 : 정년 및 명예퇴직 예정자(부부동반)
  - \* 2003년 정년퇴직예정자 : 12명
- 내 용 : 연수경비지원(1인당 1,500천원 정도)
- 기대효과 : 공직에 대한 자긍심고취 및 사기진작

## □ 외국어 회화능력 개발을 위한 영어교실 운영

- 추진기간 : 2002. 11. 13 ~ 2003. 11. 12 (1 년간)
- 장 소 : 보건소 보건교육실(2층)
- 교육인원 : 128명(초급 2개반 110명, 중급 1개반 18명)
- 교육시간 : 반별 주 2시간 운영
- 강 사 : 북경외국어학원, 대니 함(Danny K. Ham, 미)
- 소요예산 : 15,000천원
- 향후추진계획
  - 반별 15명 정도로 정예화하여 운영
  - 외국어 능력우수자는 인사우대 및 해외연수 기회 부여

# 文書統計 및 法務管理

- 철저한 문서관리를 통한 완벽한 기록 보존
- 정확한 통계로 21C충주, 한반도의 중심도시 설계자료 제공
- 법무행정의 지속적인 연찬으로 행·재정적 손실 최소화

## □ 완벽한 기록보존

- 기록물분류기준표 시안검토 및 고시
  - 기록물분류기준표 최종시안 검토(상반기)
  - 자치단체별 기록물분류기준표 고시(하반기)
  - ※ 분류기준표 시행(2004. 1. 1)
- 문서고 관리 및 기록물 이관
  - 철저한 문서관리로 완벽한 기록보존 : 602천건
  - 문서고 정리 및 보존기간 만료문서 폐기처분(3월중)
  - 영구 및 준영구 문서 정부기록보존소 이관(9월중)
- 정확한 정보공개 및 민원처리 철저
  - 인터넷 및 서면청구 민원(연중)

## □ 철저한 공인관리

- 공인점검 및 인영관리 철저
  - 실과소 및 읍면동 공인관리 점검(상반기)
  - 훼손된 공인조각 및 인영고시(연중)

## □ 정확한 통계조사 및 관리

- 사업체 총 조사실시 : 4 ~ 5월
  - 관내 15,000여 사업체 종사자수 등 18개 항목
- 광공업 통계조사 실시 : 6 ~ 7월
  - 260여 사업체 종사자수 등 17개 항목
- 충주시 통계연보 발간
  - 자료수집 및 편집, 책자발간(300부)
  - 사업비 : 9,000천원

## □ 철저한 송무관리

- 중요문서의 철저한 심사
- 피소사건에 대한 대응자세 강화
- 적극적인 법률자문을 통한 완벽한 업무처리 지원

## □ 자치법규 운용 내실화

- 자치법규 등(조례·규칙) 추록 발간
- 자치법규 등 철저한 입안심사
- 정확한 전산관리 및 신속한 인터넷 서비스 제공

## □ 법률구조 봉사활동 추진

- 무료법률 상담제 실시(고문변호사)
- 시민생활 법률상담(전화 및 래방상담)



# 奉仕行政具現을 위한 情報化 推進

행정 의 질을 한차원 높이고 주민의 다양한 정보욕구에 능동적으로 대처하여 시민편의 봉사행정을 구현하고자 함

## □ 행정종합정보시스템 운영관리 및 민원서비스 확대

- 대상업무 : 21개 행정업무(1단계 10개업무, 2단계 11개업무)
  - 1단계(2000) : 지적, 보건복지, 환경, 농촌, 지역산업, 민원, 위생, 주민, 차량, 재세정
  - 2단계(2002) : 지역개발, 축산, 산림, 문화체육, 상하수도, 수산, 호적, 도로교통, 재난재해, 민방위, 내부행정 (주민등록 전환 포함)
- Non-Stop 민원서비스 추진(2003 상반기)
  - 인터넷 민원서비스 확대실시(20종 → 127종)
  - 무인민원발급서비스 확대실시(11종 → 32종)
  - 인터넷민원처리공개시스템 활성화

## □ 내부행정업무용 전산시스템 운영관리

- 대 상 : 15개업무
  - 재정(예산, 회계, 자금배정), 세정, 주민등록, 호적, 건축물, 인터넷민원공개, 인사관리, 지방행정정보은행, 전자결재, 급여관리, 새주소부여시스템 등
- 내 용 : 프로그램 수정작업, 변경자료 갱신 관리, 신규자료 추가

## □ 행정전산화 지원

- 인감전산화 : 읍면동, 시스템구축 및 정상운영(2002. 10~2003. 12)
- 호적전산화 : 읍면동, 시스템구축 및 정상운영(2002. 10~2003. 12)
- 기록물관리 : 전부서, 시스템구축 및 정상운영(2002. 10~2003. 12)

## □ 인터넷 홈페이지 운영관리 및 보강

- 관리대상 : 총 285건(보강계획 : 관광, 문화 등 195건)
  - 문화예술 116, 관광 79, 산업 17, 종합정보 19, 민원시스템 54
- 관리내용 : 자료갱신(수정, 편집) 및 자료 등록
- 추진계획
  - 관내 농촌지역 마을 홈페이지 구축
  - 세계무술축제 등 각종 지역축제 인터넷 홍보자료 보강
  - 관광정보, 각종 이벤트 자료의 대폭보강 및 양질의 인터넷 서비스

## □ 지속적인 직원정보화교육 실시

- 내용 : 사무자동화, 업무용프로그램, 행정종합정보화프로그램 운영교육 등(연인원 : 약 2,000명)

## □ 주민정보화교육 확대실시

- 대상 : 5,000명 정도(2002년도 3,595명 교육)
- 내용 : 인터넷정보검색, 엑셀, 파워포인트, 홈페이지 제작 등

## □ 주민정보이용시설 운영관리

- 대상 : 99개소
  - 농촌지역 정보화시범마을 : 71개소
  - 읍면동사무소 인터넷카페 : 25개소
  - 주민정보이용센터 : 3개소
- 활용계획
  - 주민정보화교육장 활용
  - 관내주민에게 정보이용공간 제공

## □ 농촌정보화를 위한 농특산물 판매시스템 구축

- 추진기간 : 2003. 3 ~ 12
- 소요예산 : 30,000천원
- 개발내용
  - 충주쇼핑몰 구축(농특산물, 건강식품, 농가공품, 공예품 등)
  - 충주영농정보 구축
    - 농정, 원예, 축산물, 산림, 농업기술센터 시험자료, 정책 및 관련법, 통계자료, 사이버관광농원, 주말농장 등
  - 영농조합 홈페이지 연계구축
    - 영지영농, 원예협동, 임업협동조합
  - 신농촌 건설을 위한 우수농업인 홈페이지 구축
  - 농산물 작목반별 홈페이지 구축

# 情報通信 高品質서비스 提供

정보통신장비 현대화 및 이중화로 주민의 다양한 정보욕구에 능동적으로 대처하고 안정적인 고품질 통신서비스를 제공함으로써 시민편의 봉사행정을 구현하고자 함

## □ 사업소·읍면동 통신장비 보강

- 일 시 : 2003년 4월중
- 대 상 : 12사업소 25읍면동
- 내 용 : 네트워크 장비 현대화
  - 중형라우터 및 스위칭허브 등 신장비 설치
- 사업비 : 310백만원
- 효과 : 대민서비스 질 향상 및 원활한 행정업무 지원

## □ 지방행정 정보망 속도 변경(증속)

- 일 시 : 2003년 6월중
- 대 상 : 11사업소 25읍면동(36회선)
- 내 용 : 512Kbps ⇒ 2,048Kbps로 속도변경
- 사업비 : 120백만원(연간사용료)
- 효과 : 신속한 민원행정업무 처리로 행정서비스 질 향상

## □ 정보통신장비 이중화 추진

- 일 시 : 2003년 하반기
- 대 상 : 고속스위칭 백본장비, 대형라우터 카드, Gigabit카드 등
- 사업비 : 170백만원(추가경정예산 반영 추진)
- 효과 : 민원·행정업무 중단사고 미연에 방지

## □ 교환 및 팩스실 운영관리 철저

- 교환실 운영 : 교환대표 50회선, 행정전화 1,120회선
- 팩스실 운영 : 일제동보 37회선, 팩시밀리 146대
- 신속·정확·친절한 전화안내 및 문서수발
  - 운영자 직무 및 친절봉사교육 실시(수시)

## 邑面洞 機能轉換 持續 推進

### < 추진 개요 >

- 기 간 : 2003. 1. ~ 12월
- 대 상 : 주민자치센터 설치·운영 및 사무·인력조정
  - 주민자치센터 설치·운영 : 12개동
  - 사무·인력조정 : 12개동 (자치센터 설치후, 적절한 시기에 조정계획)

### □ 지금까지 추진상황

- 주민자치센터설치및운영조례, 제정 : 2002. 3. 18
- 사무·인력조정(안), 확정 : 2002. 3. 20
- 예산확보 — 970백만원 (국비 357, 도비 232, 시비 381)
  - ※ 시설개·보수비 850백만원, 물품구입비 120백만원
- 주민자치센터 설치 개·보수, 추진중(10개동) : 공정 60%
- 주민자치위원회 구성 및 위촉 : 2003. 1월중 (추진중)
- 기능전환 관련, 선진지 견학 : 10회 (7개시군/ 22개지역)
- 주민홍보 : 언론 4회, 월간예성 2회, 설문조사 실시 2회 등

### □ 추진계획

- 주민자치센터 운영프로그램 선정 : 2003. 2월중
- 주민자치위원 및 자원봉사자 교육 : 2003. 2월중
  - ※ 자원봉사자 모집 — 2003. 1.~2월중
- 주민자치센터 개소 : 2003. 3월중
- 주민자치센터설치및운영조례 개정 : 2003. 3월중
  - 주민자치위원회를 운영하면서 우리시 실정에 맞도록 조례 정비
- 읍·면지역은 추가설치 요구시, 확대 시행

## 市政綜合調整機能 強化

- 지방자치시대에 걸맞는 시정운영 방향제시
- 체계적이고 종합적인 시정 조정기능 강화

### □ 2003년 시정주요계획 수립

- 민선3기 실질적 첫해 ⇒ 위대한 충주번영을 향한 발판 마련
    - 시정캐치프레이즈 설정 : 문화사랑 · 관광충주 - 100년 번영
    - 2003년 시정역점 추진시책 설정
    - 지역현안사업 및 주민숙원사업 최대한 반영
  - 읍면동 시정설명자료 작성 : 순회일정에 맞추어 작성중
- ⇒ 세부실천계획 수립으로 알찬 시정 추진

### □ 주요사업에 대한 철저한 자체평가, 환류기능 활성화

- 주요업무 시행계획 수립 : 자체평가지침 활용
- 주요사업에 대한 철저한 확인평가 : 정기(반기) 및 수시
  - 주요업무 시행계획상의 주요업무 및 시책 등
  - 당면한 지역현안사업 등 지적된 사업에 대한 대책강구
  - 도출된 문제점 및 사업에 대한 개선방향 제시

⇒ 시정의 흐름을 한눈에 파악할 수 있도록 특별관리

### □ 시정조정위원회 기능 강화

- 주요시책 결정 및 부서간 의견 조정 등(실무위원회 내실운영)

## □ 서울연락기능의 내실화 ⇒ 지역현안 추진 전진기지 역할

- 지역현안사업에 총력 경주 : 소관부서와 유기적 협조
- 국가예산동향 추적파악 및 신속한 대응에 주력

## □ 지방행정력 평가대비 철저

### ① 2003년 자치단체 합동평가

- 평가대상 : 10개 부문 69개 시책 / 평가시기 : 2003. 9월
- 조기 평가지침 시달 및 수시 점검 등 평가대비 만전

### ② 5급이상 목표관리제 시행

- 목표설정 : 2003년 4월 / 목표수행 평가 : 2004. 1월
- 평가결과 : 성과연봉(3급), 성과상여금(4~5급) 자료 활용

### ③ 불합리한 행정규제 정비 추진

- 신설 및 강화규제에 대한 엄격한 사전심사 확행
- 등록규제 준수 및 이행여부 수시 점검
- \* 불합리·불법한 규제사례가 없도록 규제관리 철저

## □ 댐주변지역 지원사업 적기 추진(645백만원)

- |                          |    |        |
|--------------------------|----|--------|
| • 소득증대사업 : 금가 월상리 농로포장 등 | 4건 | 113백만원 |
| • 복지증진사업 : 달천강 야외수영장 등   | 6건 | 532백만원 |

- 대상사업 선정 및 지원계획 수립 : 2003. 1월
- 세부설계 및 공사 착공 : 2003. 5월
- 사업 완료 : 2003. 12월

# 競爭力 있는 政策開發

- 21C 선도할 발전적 Soft Ware의 적극 개발 및 관리
- 여론을 적극 반영, 시민이 공감하는 시책 발굴에 중점

## □ 다양한 시정발전 Soft-Ware 개발

- 「충주21 시정기획단」 운영 활성화
  - 민간의 창의적 아이디어 적극 개발(격월 개최)
  - 발굴과제의 철저한 시책화 추진(수시 추진상황 점검)
- 인터넷을 활용한 「아이디어뱅크」 확대 운영
  - 운영 실적('01. 12월~) : 축제개선 등 40건 접수  
※ 조 치 : 시책반영 32건, 검토중 8건
  - 일반 시민까지 공모 확대, 다양한 시책 발굴
- 다양한 주민여론 적극 시책화 : 주민의견청취회, 시정설명회 등

## □ 지역발전비전의 체계적 추진

- 시 장기계획 세부실천계획(1단계) 추진 : 8부문 230사업
  - 부서별 추진상황 점검(반기) → 대책강구 및 변동계획 수립
- 고속교통시대 대응전략 연구용역 마무리 및 시책화
  - 현실감있는 대응전략 마련(중원연구원) : 2003. 5월까지
  - 대응과제의 본격 시정반영 추진(추경예산 반영 등)
- 「일몰제」 운영 철저 : 각종 규제, 제도, 위원회, 시책 등
  - 「충주시정 일몰규정」 제정('02. 12월), 수시 일몰심사  
⇒ 불필요한 시책, 위원회 등 비능률을 제거, 시정의 효율성 제고



# 地域懸案事業 總力競走

- 관련 부처 및 도와 긴밀한 협조를 통해 예산을 최대한 확보
- 지속적인 추적관리로 지역숙원사업 조기 해결

## □ 주요 관리대상

- 중앙부처 및 도에 예산을 계상해야 하는 모든사업
- 중앙부처에서 직접 정부예산으로 우리지역에 투자해야하는 사업

예) 중부내륙선철도, 동서고속도로, 4차선 국도확포장사업 등

## □ 중점 추진계획

- 사업주관 부서별 실국장을 단장으로 추진전담팀 운영
  - 각 부처 업무담당 공무원 및 계선별 연고자 총동원
  - 서울연락사무소 기능 최대 활용
- 재경인사, 충북출신 국회의원, 지방의회와 유기적인 협조
- 사업추진의 필요성을 한눈에 알 수 있는 자료 수시 제출

### 향후 주요추진 일정

- 대상사업 선정 및 사업 조서 제출 : 2003. 4월
- 중앙 부처에 예산요구 및 집중 건의 : 2003. 4~5월
- 예산부처를 통한 예산확보대책 강구 : 2003. 6~8월
- 총체적인 국회예산 대책 : 2003. 9~10월

# 合理的인 財政運營

- 철저한 사전 사업계획 검토로 투자효율 극대화 노력
- 경상적 경비 등 예산절감을 통한 건실한 재정 운영
- 기 추진중인 지역발전 기반조성 사업의 착실한 마무리

## □ 단계별 집행계획 수립 시행

- 사업별 발주시기별 예산배정 계획 수립
- 국도비 보조사업은 보조금 영달시기에 따른 집행

## □ 예산절감시책 철저 운영

- 자체 「설계전담팀」 운영 : 설계용역비 최대 절감
- 「사업경제성심의회」 내실 운영
  - 대상사업 : 시 발주 전사업
  - 심의내용 : 설계·발주에서부터 정밀 사업성 심사로 사업효과 극대화
- 경상적 경비절감계획 수립 및 집중관리
  - 낭비성 예산 축소 및 사무용품, 에너지 절약 추진
  - 불요불급한 해외출장 억제, 출장시 필수인원으로 경비절감
- 「재정투융자심사제」 실질 운영 (10억이상 신규사업)
  - 중앙·도단위 심사시 주요사업이 누락되지 않도록 관리

## □ 지방교부세 · 양여금 예산확보 최선

- 지방양여금 산정자료('03. 7월), 지방교부세 자료('03. 8월)  
⇒ 사전 철저한 자료 수집, 관련 공무원 교육 등  
국비 확보에 혼신의 노력

## □ 경영수익사업 내실 운영

- 목표액 : 13억원 / 탄금공원 입장료수입 등 10개 사업  
※ 2002년도 실적 : 13억원  
- 수입 22억원, 지출 9억원
- 계속사업 수익 극대화를 위하여  
사업장별 운영상황 점검 및 개선대책 강구

# 市議會와의 協調體制 強化

- 집행부와 의회의 상호보완·협력관계 유지  
⇒ 지역현안문제를 함께 논의하고 해결해 나가는 분위기 조성

## ☐ 상호 유기적인 의사교류 추진

- 의원간담회시 실국장 등 간부급공무원 참석대화
- 주요 협의사안 발생시 간담회 적극 활용

## ☐ 생산적 의정활동 적극 지원

- 의안적기 제출 및 요구자료에 대한 신속 대응
- 의결사항의 사후관리 철저
- 의원들이 제시한 건설적인 의견 - 시정에 최대한 반영

## ☐ 지역현안문제 공동대응체제 확립

- 지역 현안문제에 대한 격의없는 의견 교환
- 도 및 중앙부처에 대한 예산 확보 등 공동대응

## ☐ 의회와의 원활한 관계 구축 (체육대회 등 화합행사)

# 住民指向的 行政組織 具現

- 구조조정이 마무리됨에 따라 발생하는 불합리한 기구 및 인력을 재진단, 조정
- 새로운 행정변화에 신속한 대처로 조직의 생산성 제고

## □ 조직운영 방향

- 구조조정과정의 불합리·불균형 요소 재정비
  - 유사 중복기능 및 효율성 개선이 요구되는 조직 정비
  - 직렬·직급간 정원 불균형 시정
  - 부서간 불균형 인력·사무 실태 점검 및 조정
- 신규 행정수요에 대응, 탄력적인 조직·인력 운영

## □ 중점 추진과제

- 신규 행정수요에 따른 승인정원 조정·배치
- 직급간 불균형 사항의 시정
- 부서별 인력배분 실태점검(실제 사무량 분석)
- 사업소의 효율성 제고
  - 9인미만 사업소의 업무량 및 인력 실태조사 및 조정
  - 공공시설물의 효율적 관리방안 모색
- 업무성격 등을 고려, 「담당」 명칭 등 정비

# 實益있는 對外協力業務 推進

- 국제도시와의 협력관계 내실화 및 다변화로 실익 제고
- 네트워크 도시간 교류 확대로 선진 행정 구현

## □ 기존 교류도시와의 우호 증진

- 자매결연 : 대만 대중시      일본 유가와라정
- 우호도시 : 일본 무사시노시, 미국 라스베이가스시, 중국 대경시

- 공무원 교환연수 : 1명 / 하반기 일본
- 분야별 외국현장체험 연수추진
  - 년 2회 (상·하반기) / 회별 5~6명(중국, 일본, 대만)
- 민간교류 적극 지원
  - JC, 로타리, 라이온스, 여성단체 등 교류 지원
- 충주세계무술축제 홍보의뢰·초청

## □ 국제화를 위한 교류대상 확대 검토

- 행정자치부, 국제화재단 등에 대상도시 추천의뢰
- 관내 외국업체, 충주출신 교포 등의 자문
  - ⇒ 교류 실익여부를 사전 충분하게 검토후 추진

## □ 「Net-Work」 자치단체간 국내교류 추진

- 자치단체간 공무원 교류 활성화로 업무역량 제고
- 실리에 바탕을 둔 공동관심사 논의 및 공동사업 등 추진

# 알하는 霧靄氣 造成을 위한 監査行政 推進

- 민생취약분야에 대한 현장중심의 예방감사에 중점
- 행정효율 및 생산적 업무 추진을 위한 지원 강화

## □ 정기 종합감사 (14개 기관)

- 사업소(5) : 농업기술센터, 문화회관, 도서관, 박물관, 수안보개발
- 읍면동(9) : 가금, 이류, 살미, 신니, 동량, 소태면  
성내 · 충인, 교현2, 목행동

## □ 일상감사 및 직무감찰

### ○ 일상 감사

- 감사대상 : 공사(10억이상), 용역(1억이상), 물품(5천만원이상)
  - 감사중점 : 시행착오, 오류에 의한 행·재정적 낭비요인 사전제거
- ※ 일상감사규정(훈령) 제정 시행 : 2003. 1. 10

### ○ 직무 감찰

#### · 감찰대상

- 인 · 허가, 등록, 신고 민원처리 실태
- 기초 회계분야(일상경비 · 보조금 · 계약 · 기금 등)
- 세정 · 환경 · 건축 · 사회복지 등 주요업무 추진실태

#### · 감찰중점

- 무사안일(업무방치 · 회피 · 전가 등)사례 적발 및 시정
- 주요업무추진계획에 따른 추진상황 및 실적 점검

## 積極的인 民願處理 監視體制 強化

- 신속하고 정확한 민원처리를 위한 감시체제를 강화
- 진정·고발 등 부당·불편민원에 대한 근원적 해결방안 모색

### □ 積極적인 민원처리자세 확립

- 진정·고충민원 조사 철저
  - 현지 방문조사 확행 : 관련부서, 민원인 동행
  - 불가 및 반려민원의 성의있는 처리 → 재진정 예방
- 민원발생 예방 및 선진 민원행정 정착
  - 도출된 문제점 및 제도개선 사항 → 시정에 적극 반영
  - 민원발생 유형 조사·분석 → 유사사례 재발 방지
  - 불필요한 서류 징구 등 관행적 민원처리행태 발본 색원
- 신문고, 민원부조리 신고창구 내실 운영
  - 민원업무의 미온적·소극적 처리 행위 근절
  - 위법·부당행위에 대한 엄중 문책 및 특별관리

### □ 부패방지대책 적극 추진

- 직원대상 반부패교육 및 홍보 강화
- 정보공개 확대, 계약사무 투명성 강화 등으로  
공정한 행정처리자세 확립
- 공직자 부패통제 강화 및 제도개선 노력
  - 취약분야 자체감찰 강화, 「부패신고센터」 내실 운영 등



# 2003年 公職者 財産登録

- 공직자의 부정한 재산증식 방지로 공직자윤리 확립
- 공무집행의 공정성 확보로 깨끗한 공직자상 정립

## □ 재산등록 대상현황

- 대상인원 : 156명 (현직 131, 변동 25명)
- 공 개 : 25명 (단체장 1, 시의원 24명)
- 비 공 개 : 131명 (4급이상 11, 감사·세무외 7개 부서 120명)

## □ 추진방향

- 등록자에 대한 사전교육으로 정확·성실등록 유도
- 등록재산의 심사 철저로 불이익 사전 예방

## □ 추진 일정

- 정기 재산변동사항 신고접수 : 2003. 1월
- 공개대상자 재산변동사항 공개(25명) : 2003. 2월말
- 재산변동사항 심사 (충주시공직자윤리위원회)
  - 조회대상 금융기관 선정 및 조회실시 : 3월
  - 금융자료 대조 및 소명자료 접수 : 4~5월
  - 정기 재산변동사항 심사 및 승인 : 5월

## 郷土文化藝術의 振興

- 『문화사랑 · 관광충주』 분위기 확산
- 실속있는 지역축제, 중원의 얼 계승 발전

### □ 지역문화제 내실 운영

- 시민과 함께 하는 우륵문화제 (제33회)
  - 찬란한 중원문화의 우수성을 대내·외에 널리 소개
  - 우륵의 얼을 계승하는 전통민속문화프로그램 개발 및 운영
  - 지역문화예술단체의 발표의 장으로 확대
- 수안보 · 양성온천축제로 관광충주 구현
  - 온천수질의 우수성을 대내·외에 널리 홍보하는데 주력
  - 외지관광객의 유치를 위한 다양한 프로그램 개발

제 19회 수안보온천제 : 4월경 / 제6회 양성온천관광축제 : 9월경

### □ 지역문화예술의 특색화 추진

- 우륵국악단 공연수준 향상
  - 매월 셋째주 토요일 『토요국악한마당』 운영
  - 우륵국악단 공연기회 확대
    - 정기연주회 3회, 특별 및 수시공연 등
- 『문화학교』 운영 내실화
  - 3개부문 (우륵당, 문화원, 도서관)
- 전국탄금대가야금경연대회 수준 격상

## □ 제12회 충주시문화상 시상

- 우리고장 최고의 권위있는 상으로 자리매김할 수 있도록 제반사항 보완·발전
- 문화상 내용을 연초부터 집중 소개 ( 월간예성 등 )
  - 시상부문 : 7개부문 (문화·학술, 예술, 언론·출판, 체육, 교육, 산업경제, 근로, 사회봉사윤리)
  - 숨은 공로자 발굴 주력, 공정한 심사제도 정착

## □ 충주출신 독립운동가 유홍식(자명) 재조명

우리고장 출신으로 중국에 망명하여 독립운동을 하고 광복후 중국호남성에  
서 대학교수로 활동한 유홍식을 재조명하여 충주인의 자긍심 고취

- 3·1절 또는 광복절을 기해 국내학술회의개최 및 평정(評傳)출간
- 시민들의 공감대 형성 후 점차 기념비 건립

## □ 문화예술자문회의 운영 내실화

- 문화예술자문회의 운영 정례화 (분기별 1회)
- 덕망과 전문성을 갖춘 인사로 재위촉 (2개분과 / 28명)
- 문화예술 및 문화재관련 주요시책 자문 청취
- 정례회의 외에도 사안 발생시 임시회의 수시 개최

# 忠州市立中央圖書館新築事業

- 21C 문화의 시대를 맞아 시민들의 문화에 대한 욕구가 다양하게 나타나고 있어 문화시설을 고루 갖춘 최신형 도서관의 신축이 필요한 과제임

## □ 사업개요

- 위 치 : 충주시 교현동 예성공원 내
- 기 간 : 2002 ~ 2004년
- 규 모 : 부지 13,372m<sup>2</sup> (4,050평), 건평 4,960m<sup>2</sup> (1,500평) / 지하 1, 지상 5층
- 사업비 : 8,000백만원 (국비 1,600, 도비 800, 시비 5,600)

## □ 지금까지 추진실적

- 예성공원 내 편입토지 매입 완료 (3,723m<sup>2</sup> / 8억원)
- 설계현상공모 및 작품 선정 : 2002. 6. 8
  - 당선작 : 『선엔지니어링』 와 『건우사』 공동응모작
- 공모당선작 설계용역 계약 추진 (263,230천원) : 2002. 7. 18
- 실시설계 납품 완료 : 2003. 1. 2

## □ 향후 추진계획

- 실시설계 검토 완료 : 2003. 2월
- 공사입찰 및 착공예정 : 2003. 3월

# 文化遺産의 效率的 管理

- 중원문화권 발상지의 체계적인 개발과 확고한 위상 정립
- 중원문화유산의 관광자원화 연계 추진

## □ 전통택견의 활성화

- 택견의 정상화 및 원형보존 연구 노력
  - 법인 지도강화 및 운영체계 정립
  - 택견지정학교 운영 확대 ( 1 ~ 2개교 )
- 『 제7회 전국택견대회』 개최
  - 택견 원형을 보존하고 기술향상 및 택견인구 저변확대 주력
  - 계파를 초월하여 택견인의 대동단결과 화합 계기 마련
- 시청 『택견동아리』 구성 운영 : 1개반 / 34명

## □ 문화재지정확대

### 지정문화재 총괄 : 54점

- 국가지정문화재 : 16점 (국보 3, 보물 8, 중요무형 1, 사적 3, 중요민속자료 1)
- 지방지정문화재 : 38점 (유형 22, 무형 2, 기념물 13, 문화재자료 1)

- 국가지정문화재 추진 : 2건
  - 봉황리마애불상군(지방유형문화재 ⇨ 보물), 김생사지(지방기념물⇨사적지)
- 지방문화재 지정 추진 : 6건
  - 송선사지, 의병장 백기당 조용장군 묘소, 추평리 3층석탑, 중앙탑돌이, 팔봉서원, 불설대부모은중경(석종사) 등

## □ 김생서체 보급 및 활용

### 書聖 김생

- 생몰연대 : 711(성덕왕 10년) ~ 790(원성왕 6년)
- 특 징 : 신라통일기의 명필(新品第一, 海東第一로 호칭 됨)
- 관련목적 : 전유암산가서, 대지사낭공대사백월서운답비 등

- 김생서체 홍보용 책자 발간 보급
- 김생전국서예대전 확대 개최 (8회)
- 각종 행사의 현수막 제작시 김생서체 활용 계도(광고협회)
- 각종 공공용시설물 (공원 마을회관 경노당 등) 현판제작시 김생서체 활용
- 김생서체 전시회 개최 (2003. 10월 중)

## □ 중앙탑내 세계의 중심 이정표 설치

- 『21C 한반도의 중심도시 충주』의 이미지 부각
- 중원문화권을 중심으로 세계로 뻗어 나갈 수 있는 무한한 발전을 기원하는 상징물 설치

- 설치위치 : 충주시 가금면 중앙탑공원 내
- 규모 및 형태 : 7 ~ 10m의 원형 또는 팔각형
- 사 업 비 : 15,000천원

⇒ 통일한국 중심지로서의 자긍심 고취와 중원문화유적의 관광상품 연계 개발 계기 마련

# 先史遺蹟博物館 建立 推進

- 위 치 : 충주시 동량면 조동리 1370-1번지 일원
- 건축 연면적 : 1,508㎡ (지하 1, 지상 2층)
- 사 업 비 : 4,072백만원
  - ※ 소요예산 확보 : 2,825백만원 (국비 700, 도비 120, 시비 2,005)
  - 2003년도 국·도비 예산확보 : 1,247백만원 (국비 400, 도비 237.5, 시비 609.5)

## □ 지금까지 추진실적

- 공유재산 관리계획 승인 : 2001. 2월
- 기본조사설계 및 실시설계용역 마무리 : 2001. 12월
- 문화관광부의 건립위치 변경 승인 : 2002. 6월
- 도시계획위원회 개최 및 도시계획(안)지정 예고 : 2002. 9월
- 조동리 선사유적지 지방문화재 지정(충북기념물 제126호) : 2002. 10. 25

## □ 향후 추진계획

- 선사유적박물관 토지 매입 : 2002. 12 ~ 2003. 2월
  - 선사유적박물관 공사 발주 : 2003. 3월
  - 전시유물 실태파악 및 효율적인 전시방안 강구
  - 박물관 건립에 따른 국·도비 확보대책 지속 추진
- ⇒ 2003년말까지 선사유적박물관 준공목표로 집중 추진

## 第6回 忠州世界武術祝祭

- 국·내외 관광객 집중유치로 지역경제 활성화 도모
- 충주를 세계적인 무술의 고장으로 자리매김

### □ 축제개요

- 기 간 : 2003. 9. 30 ~ 10. 6
- 장 소 : 충주체육관 일원
- 규 모 : 35여 개국 / 55여개 단체 / 800명 정도
- 행사비 : 1,800백만원 (국비 60, 도비 60, 시비 1,680)

### □ 중점착안사항

- 국내·외 무술단체 확대 발굴 및 검증된 무술단체 초청
  - 관람객의 기호에 맞는 특색있는 프로그램 개발 도입
    - 외국인을 위한 프로그램 확대, 현장감 있는 관람객 체험프로그램 개발
  - 외국무술단체의 활동무대를 다양화하여 시연수준 향상
  - 외지관광객 유치확대방안 강구, 체계적 실천
    - 관광열차 유치, 전국의 초·등·고등학교 수학여행단 연계 추진
    - 전국노인지부(각종노인대학), 장애인 단체, 주한외국인근로자 집중 홍보
  - 다양하고 경제성 있는 축제관광기념품 개발
  - 야시장 운영의 근본적 개선
    - 향토음식개발, 건전한 가격 형성 등
  - 무기전시관 운영 체계 개선
    - 가설 건축물 등을 이용한 전시관 개설, 규모 확대 등
    - 테마가 있는 전시관, 교육적 가치와 흥미가 넘치는 전시관 운영
- ⇒ 충주세계무술축제의 확실한 이미지 정착, 무술의 메가로 자리매김



# 世界武術테마파크 造成事業

- 우리고장의 천혜의 관광자원과 세계무술을 연계
- 세계무술박물관 기능과 중심센터역할을 담당하는 “세계무술의 메카” 기틀 마련 ⇒ 세계무술의 총본산

## □ 사업개요

- 위 치 : 충주시 칠금동 509-25번지 일원
- 사 업 량
  - 부 지 : 135,000m<sup>2</sup> (40,837평)
  - 건 평 : 17,210m<sup>2</sup> (5,206평, 지하 1, 지상 5층)
- 사 업 비 : 300억원 (국비 150, 지방비 150)
- 사업기간 : 2003 ~ 2006년

## □ 지금까지 추진실적

- 세계무술테마파크 타당성 조사 : 2002. 10. 23
- 투·융자 심사승인 (중앙) : 2002. 10. 30

## □ 향후 추진계획

- 기본계획수립 및 기본·실시설계 추진
- 2004년 국·도비 예산확보
- 관광지 조성계획 변경 승인 및 부지 확보를 위한 제반절차 이행

# 世界武術聯盟 活性化 推進

- 『세계무술연맹』을 민간국제기구로 육성
- 충주세계무술축제를 명실공히 세계적인 축제로 정착, 발전시키는 발판 마련

## □ 무술연맹

- 명 칭 : 세계무술연맹 (WoMAU : 의장 소병용)
- 창 립 일 : 2002. 10. 2
- 참가규모 : 26개국 / 28개 단체 (한국, 일본 각 2개 단체 가입)

## □ 지금까지 추진사항

- 세계무술연맹 사무국 설치
- 세계무술연맹 현판제작 게시 : 2개소
- 화보 · 회보 자료수집 및 초안작성

## □ 향후 추진계획

- 연맹 화보 · 회보 발간 및 발송 : 2003. 1월중
- 연맹로그 제작 : 2003. 1월중
- 연맹 법인등록 : 2003. 2월중
  - 외교통상부와 협의후 비정부 민간국제기구로 등록 추진
- 국내무술단체 법인등록 : 2003. 2월중
  - 충청북도와 협의하여 추진
- 2003 세계무술연맹 총회 개최 준비 : 2003. 5월중

# 忠州湖 體驗觀光地 造成事業

- 중앙탑 중심의 역사문화공간과 천혜의 수변자원을 테마로 한 체험관광지 조성
- 중원문화권 중심도시로서의 이미지 부각

## □ 사업개요

- 위 치 : 충주시 가금면 탑평·누암리 일원
- 면 적 : 136,400m<sup>2</sup> (약 41,260평)
- 단계별 추진계획
  - 제1단계 사업 (공공부문 사업)
    - 사 업 량 : 수변무대, 수상스키장, 분수, 주차장, 조경 등
    - 사 업 비 : 4,800백만원
    - 사업기간 : 2000 ~ 2003년(4년간)
  - 제2단계 사업 (민자유치 사업)
    - 사 업 량 : 수변카페, 숙박시설, 유람선, 생태교육장 등
    - 사 업 비 : 7,200백만원
    - 사업기간 : 2004 ~ 2005년(2년간)

## □ 지금까지 추진실적

- 실시설계 용역 완료 : 2001. 6. 12
- 공개입찰을 통한 시공업체 선정 : 2001. 8. 28
- 공사착공 : 2002. 7. 1

## □ 향후 추진계획

- 수변무대, 주차장, 소형분수, 주변조경 등 본격추진
- 토지매입 마무리 (미협외 8필지/3,183m<sup>2</sup> : 권영기, 민경호, 원종애)
- 수경분수시설 기본계획구상 및 사업착공 (10억원)
- 2004년 이후 제2단계 민자유치를 위한 다양한 노력 경주

# 仰城 溫泉廣場 造成事業

중부내륙고속도로 준공 및 충주호 체험관광지와 연계한 온천관광객을 위한 편의 시설 확충으로 외지관광객을 유치할 수 있는 기반을 구축하고자 함

## □ 사업개요

- 위 치 : 충주시 양성면 돈산리 18-3번지 일원
- 면 적 : 8,547m<sup>2</sup> (2,585평)
- 기 간 : 2002 ~ 2004년 (3년간)
- 사업비 : 2,500백만원(국비 1,000, 도비 300, 시비 1,200)
  - 토지매입비 : 500백만원 • 시설비 : 2,000백만원
- 주요시설 : 야외무대, 조명시설, 분수시설, 주차장, 편의시설 등

## □ 지금까지 추진실적

- 공유재산관리계획 승인 : 2002. 2. 26
- 지방재정투융자심사 완료 : 2002. 5. 16
- 토지매입비 확보(제1회추경 : 300백만원) : 2002년

## □ 향후 추진계획

- 양성온천관광 조성사업 추진
  - 사업장 위치변경 선정 및 토지매입 추진 : 2003년
  - 사업비(국비 10억원) 지원 요청 : 2004년
- 공공부문 재원확보 주력

# 水安堡綜合溫泉休養地 造成事業

21C 중부내륙 관광 거점지역으로 수안보온천을 비롯한 충계계곡, 월악산국립공원과 충주호를 연결하는 전국 최고의 사계절 휴양·테마관광지 개발로 외지 관광객 유치

## 1 조산테마공원 조성

### □ 사업개요

- 위 치 : 충주시 상모면 온천·안보리 일원 (조산공원)
- 사업비 : 594백만원 (국비 250, 도비 95, 시비 249)
- 사업기간 : 2002. ~ 2003 (2년간)
- 주요시설

- 등산(산책)로 개발 및 정비 : 약 2,280m (5개노선)
- 화장(공용장) 조성 : 약 7,900㎡
- 약수터개발 : 1개소
- 심진수련장 및 산림욕장 정비 : 1식
- 조경 및 가로등 정비 : 1식
- 편의시설 (벤치, 안내판 등) : 1식

### □ 지금까지 추진실적

- 측량 및 설계 : 2002. 3 ~ 4월
- 실시계획 완료 : 2002. 9월

### □ 향후 추진계획

- 사업계획 (속구장) 및 공원조성계획 변경후 추진

## 2] 인공폭포 조성

### □ 사업개요

- 위 치 : 충주시 상모면 온천리 석문천변 (물탕공원 주변)
- 사 업 비 : 1,200백만원 (국비 600, 도비 180, 시비 420)
- 사업기간 : 2003. ~ 2003. 12월 (1년간)
- 주요시설 : 인공폭포 40m , 주변조경 등

### □ 지금까지 추진실적

- 지방재정 투·융자 심사 완료 : 2002. ~ 5월

### □ 향후 추진계획

- 사업계획 (축구장) 변경후 추진
- 기본 및 실시설계 : 2003. 5월한
- 업자선정 및 공사발주 : 2003. 6월중
- 사업완료 : 2003. 12월

# 水安堡하이스파 運營 內實化

수안보온천의 우수성을 대내·외에 널리 홍보하여 외지관광객을 유치하는 수안보 관광전략화 사업으로 추진

## □ 시설개요

- 위 치 : 충주시 상모면 온천리 227-1번지 (중원회관 내)
  - 규 모 : 연면적 1,577m<sup>2</sup> (474평)
    - 남 탕 : 177평 (욕탕 122평, 탈의실 56평)
    - 여 탕 : 182평 (욕탕 123평, 탈의실 59평)
    - 기 타 : 현관 61평, 기계실 등 54평
- \* 옷장 남녀 각 230개, 샤워꼭지 144개 (남탕 66, 여탕 78)

## □ 지금까지 추진실적

- 수안보하이스파 개장 : 2002. 10. 12
  - \* 수안보온천관광협의회와 위탁운영 계약 체결

## □ 경쟁력있는 경영마인드 도입

- 외지관광객 유치들 위한 대대적인 홍보활동 전개
  - 대 상 : 전국 초·중·고등학교 수학여행단, 관광버스회사, 노인대학, 각종사회단체 등
- 마음 편히 쉬고 내일을 설계할 수 있는 포근한 욕장 분위기 조성
- 2층 편의시설 보완 추진

## 自主財源擴充

- 법인 세무조사를 통한 탈루세원 방지와 체납액 징수 추진
- 철저한 과세자료 정리와 효율적인 자금관리를 통한 세수증대
- 인터넷을 이용한 지방세 납부제 실시로 납세자 편의제공

### 2003년 지방세입 목표액

○ 총목표액	62,724 백만원
· 지방세(시세)	41,083 백만원
· 세외수입	21,641 백만원

### □ 법인세무 조사

- 법 인 현 황 : 678개소 (영리 615 비영리 63)
- 2003 목표액 : 120개소 / 600 백만원
- 조 사 내 용
  - 지방세 적법 납부여부 확인
  - 사치성재산등 중과세 재산 적정 과세여부
- 추 진 계 획
  - 서면조사 및 현지조사 병행실시
  - 서면조사를 통한 기업부담 경감 및 비리예방
  - 징세편의 위주에서 납세자 편의위주로 조사전환
  - 누수없는 세원 확보로 지방재정 확충



## □ 지방세 체납액 일소

- 체납액 현황 : 16,498 백만원 (2002. 12월말 현재)
  - 도세 : 6,423 백만원
  - 시세 : 10,075 백만원
- 체납액 일소 추진계획
  - 체납액특별 징수기간운영 : 년 5회
  - 체납액 징수를 위한 전행정력 동원 강력 추진
  - 고질 체납자 형사고발 추진
  - 고질 체납자에 대한 체납처분 확행
    - 신용불량등록, 관허사업제한, 압류재산 공매(부동산, 차량)
  - 체납차량에 대한 강력한 단속 (PDA활용 번호판 영치강화)
  - 전 체납자에 대한 직장조회 확대 추진
  - 체납액정리 우수읍면동에 대한 상사업비 지원 : 20 백만원

## □ 지방세 과세자료 일제정비 추진

- 추진방침
  - 변동자료 조사 및 과세대장 완벽한 정비로 탈루·누락 방지
  - 과세자료의 완벽한 정비를 통한 지방세정의 신뢰성 제고
- 추진계획
  - 과세자료 일제정비 추진기간 설정운영
    - 재산세 : 2003. 4. 1 ~ 4. 30
    - 종합토지세 : 2003. 6. 1 ~ 6. 30
  - 중점추진사항
    - 과세자료 변동 및 현황조사 정비

## □ 효율적 · 안정적 자금관리로 이자수입 증대

- 2003 이자수입 목표액 : 4,000 백만원
- 추진계획
  - 금리변동에 대한 체계적 분석 및 안정적이며 높은 수익상품 검토
  - 유동성 자금 (지급준비금) 및 영유자금의 효율적 관리
    - 1,000 백만원 이상 지출예정 사전파악으로 만기일 조정 예치
    - 일상경비 보유자금 : 10 백만원 이하 유지

## □ 지방세 납부 편의시책 운영

- 지방세 인터넷뱅킹 납부제 실시
  - 추진내용
    - 인터넷을 통하여 지방세를 납부하는 제도로 세금을 내기 위하여 금융기관을 직접 방문해야하는 번거로움을 없애고 시간을 절약할 수 있는 편리한 제도임.
  - 인터넷뱅킹 접속
    - 충주시홈페이지 (<http://chungju.chungbuk.kr>)의 인터넷납부제 아이콘을 선택하거나
    - 인터넷지로사이트 ([www.giro.or.kr](http://www.giro.or.kr))를 이용
    - 사용절차  
지방세 클릭 → 지방세고지내용확인 → 계좌비밀번호입력  
→ 납부하기 → 영수증확인
  - 대상 금융기관 : 각 은행, 우체국, 농협, 수협포함
  - 지방세납부 수수료 : 없음
  - 시행일 : 2003. 1월 시행

## 2002年度 會計決算 實施

### □ 결산대상

- 일반회계
- 수질개선사업 외 8개 특별회계
- 상수도사업 외 1개 공기업특별회계

### □ 결산사항

- 2002년도 세입세출예산 운영 결산
- 각종 기금운영 결산
- 채권·채무 결산
- 공유재산 결산
- 물품관리 결산
- 공기업운영 결산

### □ 추진계획

- 2002년도 세입·세출 결산서 작성 - 2003. 4. 30
- 결산심사위원 위촉 및 결산검사
  - 위촉위원 : 4명 (의원 1명, 전문가 3명)
  - 기간 : 20일 (5월중)
- 세입·세출 결산서 심의 의결 : 제1회 정례회
- 재정운영 상황 공개 : 반회보, 시보

# 文化洞事務所 新築

## □ 추진배경

- 67년도에 건축되어 건물이 노후화 되고 면적이 421.74m<sup>2</sup>(127평)로 협소함
- 주민자치센터의 기능을 감안하여 신축

## □ 사업개요

- 부 지 : 문화동 1545번지 외8필지 1,206m<sup>2</sup> (365평)
- 건축면적 : 860m<sup>2</sup> (260평)
- 사 업 비 : 960백만원
- 사업기간 : 2002년 ~ 2003년

## □ 지금까지 추진실적

- 부지확보 : 문화동 1545번지 외7필지 1,173m<sup>2</sup>(355평)
- 부지주변 소방도로 개설 및 정비완료
- 현 동사무소 매각
  - 매각금액 : 700,100천원
  - 매각일자 : 2002. 10. 29
  - 매 입 자 : 충주시농업협동조합
- 설계용역착수 : 2002. 10. 21 (건축사사무소 동인)
- 설계용역완료 : 2003. 1. 17 (건축사사무소 동인)

## □ 추진계획

- 공사입찰 : 2003. 2월
- 공사착공 : 2003. 3월
- 준공 및 입주 : 2003. 8월

# 市廳舍 車庫 및 倉庫 新築

## □ 추진배경

- 차량의 노숙으로 노후화 가속
- 시청내 창고 부족으로 분산 보관
- 기존 창고 협소로 이용불편

## □ 사업개요

- 부지면적 : 6,769m<sup>2</sup> (2,047평)
- 건물면적 : 3동 1,595.16m<sup>2</sup> (482평)
  - 차고 : 356평, 창고 : 126평
- 도로개설 : 78m(폭8m-56m, 폭15m-22m)

## □ 현재까지 추진상황

- 부지매입 : 2002. 2
- 설계 및 착공 : 2002. 10
  - ※ 시공업체 : 청남건설(주) 남석우

## □ 추진계획

- 준공예정일 : 2003. 6월말
- 입주예정일 : 2003. 7월초

## □ 기대효과

- 관용차량 노후방지 및 주차장 확보
- 창고 및 대기실 확보로 쾌적한 청사이용 증진

# 效率的인 廳舍管理 運營

## □ 시설개요

- 위 치 : 충주시 금능동 700번지
- 규 모 : 지하2,지상11층 연면적 43,449.72m<sup>2</sup> (부지 29,795m<sup>2</sup>)
- 주요시설 : 기계실,전기실,오수정화시설,민방공대피동  
( 냉난방설비,전기시설,통신시설,소방시설,승강기등 다수 )

## □ 추진계획

- 쾌적한 청사유지관리의 지속적 추진
- 사무실면적의 적정운영으로 임대사무실확대 ( 임대수입증대)
- 청사 안전관리를 위한 각종 시설점검 실시확행  
(소방시설,가스설비,승강기,냉난방시설,전기설비,정화조등)

## □ 문제점 및 대책

- 문제점
  - 에너지 절약에 따른 직원 및 민원인 불편
  - 근무여건 개선요구(냉난방실시,전등설치등) 빈번
- 대 책
  - 에너지절약운동 전개로 전직원 동참분위기 조성

## □ 향후추진계획

- 지속적인 에너지 절감방안 강구
- 시설물 유지관리 철저로 청사이용의 효율증진
- 안전하고 쾌적한 청사환경조성

## 文化會館 利用活性化

- 지역의 유일한 문화공간으로서의 역할 증대
- 쾌적하고 청결한 시설관리로 문화휴식공간 제공
- 시설의 정기점검으로 안전사고 예방

### 1. 문화회관 운영

- 문화회관 대관계획
  - 공 연 장 : 160일/220회
  - 전 시 실 : 110일/30회
  - 사용료 징수목표액 : 27,000천원

- 문화회관 대관실적

(단위 : 일/회, 천원)

구 분	2002.12.31현재	2001.12.31현재	증감(비교)
공 연 장	148/215	141/206	증 7/9
전 시 실	116/25	110/29	증 6/감4
사 용 료	39,159	36,605	증 2,554

- 문화회관 홍보계획
  - 홍 보 처 : 각 방송사 및 신문사, 통신매체 등 17개소  
시 홈페이지에 행사일정 게시
  - 홍보내용 : 공연, 행사, 전시 등의 월별일정표 발송

## 2. 시설물 유지관리

사 업 명	계 획	추진기간	사업비 (천원)	비 고
소독의무대상 시설물방역소독	6회	격월	600	전염병예방법 제40조
전기안전검사	36회	월3회	3,299	전기사업법 제38조
고압가스냉동 설비안전검사	1회	7월	172	고압가스안전관리 법 제6조
분뇨정화조청소	1회	11월	1,516	오수및축산폐수에 관한법 제14조
정화조염소소독	수시	년중	675	
공중이용시설 환경검사	2회	5월,10월	420	공중위생법 제27조
저수조청소 및 위생점검	2회	4월,9월	1,293	수도시설위생관리 규칙 제40조
토양오염도검사	1회	4월	720	토양환경 보존법 제 11 조 4



# 懸 案 事 業

건축물외 시설이 노후되어 예술인들의 창작활동 및 지역문화 향상에 어려움이 있어 시설을 현대식으로 개·보수하여 문화회관 이용을 활성화 하고자 함.

## 1. 대강당 환기시설 보강

### ○ 현 황

- 대강당 공연 및 행사시 많은 양의 먼지가 발생되고 있으나 환기시설이 부족하여 관계자 및 이용자들의 건강에 지장을 주고있어 시설을 보완하기 위함.

- 사업내역 : 환기시설 1식
- 사 업 비 : 20백만원
- 사업기간 : 2003. 3월 ~ 4월중

## 2. 대강당 음향시설 보강

### ○ 현 황

- 음향시설노후 및 시설용량의 부족으로 공연 및 행사에 지장을 주고 있음

- 사업내역 : 콘솔교체 (24채널 → 32채널)  
스피커 및 앰프 1.2KW 2세트  
무선마이크 1조(4개)
- 사 업 비 : 60백만원
- 사업기간 : 2003. 7월 ~ 8월중

### 3. 옥상 방수공사 및 기와수선

- 현 황

- 국기계양대부근 옥상방수부분이 노후되어 우기시 누수현상이 있으며 기와지붕 용마루 부분이 태풍으로 인하여 보수가 요구되고 있음.

- 사업내역 : 방수 및 기와보수 1식

- 사 업 비 : 20백만원

- 사업기간 : 2003. 7월 ~ 8월중

### 4. 사무실 도색

- 현 황

- 지하 사무실 벽면의 퇴색으로 미관 저해
- 사무실 도색으로 쾌적한 사무환경 조성

- 사업내역 : 사무실, 전시실, 복도, 예충사무실

- 사 업 비 : 10백만원

- 사업기간 : 2003. 7월 ~ 8월중

### 5. 무대 인활막 설치

- 현 황

- 현재 2세트가 설치되어 있으나 무대뒤쪽이 가려지지 않아 미관상 좋지 않고 사용자들이 요구하는 경우가 많은 실정으로 추가설치가 요구됨.

- 사업내역 : 인활막 신설 1식

- 사 업 비 : 15백만원

- 사업기간 : 2003. 7월 ~ 8월중

## 6. 기계실 공조기 및 배관수선

### ○ 현 황

- 기계실 배관시설이 노후되어 배관라인에 누수가 발생되고 있어 시급히 보수가 요구되고 있음

○ 사업내역 : 기계실 배관라인 교체 1식

○ 사업비 : 15백만원

○ 사업기간 : 2003. 7월 ~ 8월중

## 7. 출입구 에어커튼 설치(2개소)

### ○ 현 황

- 하절기 대강당 행사시 외부온도가 실내로 들어오는 것을 차단하기 위하여 에어커튼 설치

○ 사업내역 : 대강당 출입구 상단에 설치 1식

○ 사업비 : 3백만원

○ 사업기간 : 2003. 5월중

## 8. 보다라이트 및 배선보수

### ○ 현 황

- 무대상부에 있는 무대 조명장치와 선로시설이 노후되어 전기누전 등 위험요인이 있어 선로 교체가 요구됨

○ 사업내역 : 무대조명 보다라이트 부분 선로 교체

○ 사업비 : 10백만원

○ 사업기간 : 2003. 7월 ~ 8월중

## 博物館運營 活性化

- 시민들의 문화의식 제고를 위한 교육활동 강화
- 박물관 전시의 질적·양적 향상 도모
- 충주호와 연계된 중앙탑과 조각이 어우러진 푸른공원 조성

### □ 2003 博物館 傳統文化學校 運營

- 운영기간 : 2003. 3 ~ 10월
- 모집인원 : 중원문화에 관심이 있는 시민 120명(년 3기)
- 운영방법 : 중원문화 교양 강좌 : 18시간 (3시간 × 6회)  
중원문화권 유적답사 및 실습 : 18회
- 소요예산 : 9,620천원 (국비 3,00천원, 시비 6,620천원)

※ 문관 86300~143(2003. 1. 18) 2003 문화학교 지정해제에 따른

국고보조지원 중단지시

- 국비분 3,000천원은 추경에 시비로 확보하여 사업을 추진코져 함

### □ 第11回 博物館學校 開設

- 시기 및 대상 : 2003. 8월중 관내 초등학생(40명), 보호자(40명)
- 운영방법 : 여름방학을 이용하여 역사테마 교육 및 답사
- 소요예산 : 2,540천원

## □ 博物館 特別展 開催

○ 개최시기 : 2003. 9~10월

※ 우륵문화제 및 충주세계무술축제와 병행 추진

○ 개최방법 : 문중문서·교지·서책·민화·호구단자 등 특별전시

○ 소요예산 : 3,150천원

## □ 遺物圖錄 發刊

○ 기 간 : 년중

○ 내 용 : 박물관소장 유물 300점

○ 발간부수 : 2,000부

○ 소요예산 : 40,000천원

○ 효 과 : 박물관에 소장된 명품을 엄선하여 도록으로 제작 배포

## □ 教育施設 擴充

○ 설치시기 : 2003. 1 ~ 3월

○ 장 소 : 박물관 제2관(가금)

○ 내 용 : 강의용 탁자·빔프로젝트·음향시설 등

○ 소요예산 : 23,290천원

## □ 博物館運營 및 公園管理

○ 수목관리(750본) : 병충해 방제(년3회)

○ 제초작업(65,648m<sup>2</sup>) : 공원내 제초·잔디깎기(3회)

○ 소요예산 : 12,813천원

## 情報奉仕 機能의 強化

### □ 도서자료의 균형적 확대

- 예 산 : 109,316천원 정도 (국비 39,658천원, 시비 69,658천원)
- 구 입 도 서 : 신간도서, 전문서적, 아동도서, 향토자료,희망도서
- 연속간행물 : 174종 (구입-24종, 기증-150종)
- 신 문 : 12종

※ 2003년 도서확충 계획

(단위:권)

일반자료실	아 동 실	이동도서관	기증도서	계
7,000	2,000	2,000	2,000	13,000

### □ 디지털자료실 운영

- 규 모 : 중급 (83평, 82석)
- 시 설 : A/V 영상실, 인터넷 검색, 영상(DVD) 코너,  
그래픽편집, 원문검색, 어린이코너, 출력코너

※ 2003년 비도서구입 계획

(단위:개)

CD및소프트웨어	DVD	비디오테잎	전자책	계
200	400	100	500	1,200

### □ 이동도서관 및 순회문고 운영

#### ○ 이동도서관 운영

- 운영장소 : LG아파트 외 12개소/22개 아파트 단지
- 운영방법 : 아파트단지 1일3개소 순회운영
- 운영도서 : 15,827권 (이동도서관 차량에 비치)

#### ○ 순회문고 운영

- 순회도서 : 연중 (총 8,000권 정도)
- 대 상 : 육군3800부대, 호암동사무소, 충주사회복지관

# 讀書人口의 底邊擴大

## □ 도서관 주간 및 독서의 달 행사

- 시 기 : 년2회 (4월 ⇒ 1주일, 9월 ⇒ 1개월)
- 내 용 : 작가와의 만남, 다독자 표창, 독서퀴즈대회, 교양강좌, 서평게시 등

## □ 독서회 운영

- 시 기 : 연 중
- 모 임 명 : 주부독서회, 동화읽는어른 모임
- 활동내용 : 독서활동, 독서토론, 독후감 작성 및 토론 등

## □ 유치원생 도서관견학 및 독서교실운영

- 시 기 : 연 중 (주 2회)
- 인 원 : 관내 소재 유아.유치원 아동 3,000명 정도
- 내 용 : 독서방법 및 도서관이용의 생활화 지도

## □ 문화교실 운영

- 대 상 : 시 관내 거주 일반인
- 시 기 : 연 중
- 강좌명 : 서예, 사군자(초.중급), 서양화, 종이조형, 헤어컷트, 리본자수, 책탐험대 등