

2003년도 주요업무추진계획



시민생활지원국

목 차

I. 일반현황

- 기구 및 정원 1
- 기본현황 2

II. 2003년 시민생활지원 지표 3

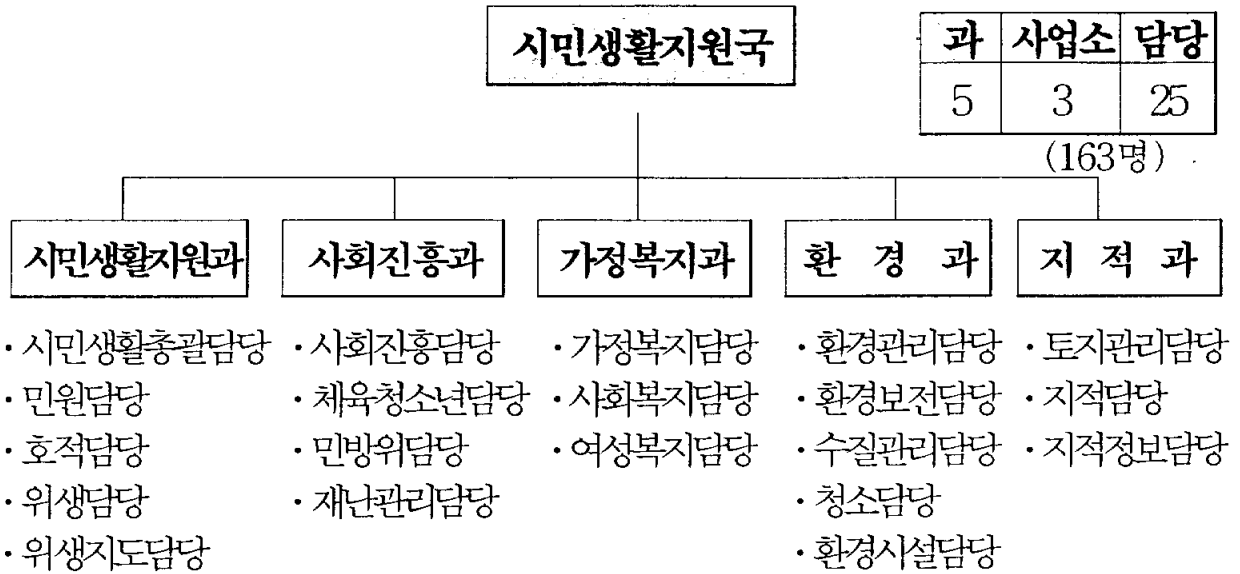
III. 주요업무추진계획

- 시민을 주인으로 모시는 민원행정 추진 4
- 시민건강 위해식품 및 위생업소 관리 5
- 주민숙원 사업 및 체육진흥 사업 6
- 민방위 비상대비 및 재난시설 안전 관리 7
- 노인복지 향상 8
- 장묘문화 개선 사업 추진 9
- 저소득 주민 및 장애인 복지 증진 10
- 여성·아동복지 및 보육시설 관리 11
- 청정한 자연과 쾌적한 환경 조성 12
- 수질환경 개선 및 주민 지원 사업 추진 13
- 쓰레기 종량제 정착 추진 14
- 폐기물 처리시설 설치 사업 추진 15
- 개별 공시지가 및 결정 16
- 지적도면 전산화 사업 17
- 쾌적한 위생처리장 운영 18
- 체육시설의 철저한 관리 및 운영 19
- 내실 있는 여성회관 운영 20

일 반 현 황

□ 기구 및 정원

○ 기 구



○ 정 원

구 분	계	일 반 직							청정	기능	비고 (현원대비)
		소계	4급	5급	6급	7급	8급	9급			
계	163	115	1	8	27	56	23		6	42	
시민생활지원과	28	25	1	1	6	9	8	-	-	3	
사회진흥과	23	20	-	1	5	11	3	-	1	2	
가정복지과	17	15	-	1	3	6	5	-	-	2	
환 경 과	42	22	-	1	5	15	1	-	1	19	
지 적 과	24	19	-	1	3	12	3	-	-	5	
위생환경사업소	10	5	-	1	2	1	1	-	-	5	
체육시설관리소	14	5	-	1	2	1	1	-	4	5	
여성 회관	5	4	-	1	1	1	1	-	-	1	

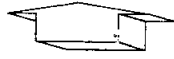
□ 기본현황

(2002. 12월말)

- 기초생활 순찰반 26개반/29명(전용차량1대)
- 시정에 대한 의견 수렴 창구 인터넷 (2개사이트)
- 인 구 수 211,980명(도시 74.0%, 농촌 26.0%)
- 외국인 등록 859명(남 479, 여 380)
- 공중 및 식품위생업소 6,585개 업소
- 국민운동 단체 8개분야 124조직 45,332명
- 새마을 금고 8개소 42천명 2,345억원
- 체육시설 233개소(공공21 신고대상209, 등록대상3)
- 유도선 62척(동력선11, 수상레저51)
- 노인 수(65세이상) 21,592명(남 8,457 여 13,135)
- 국민 기초생활 수급자 3,303가구 6,199명
- 등록 장애인 6,781명
- 사회복지 시설 4개소
- 쓰레기 발생 및 처리(톤/일)
 - 쓰레기 발생 201.2(생활 117.6, 재활용 83.6)
 - 쓰레기 처리 201.2(매립 112.5, 소각 5.1, 재활용 83.6)
- 공해배출 업소(대기, 수질, 소음, 진동) 677개소

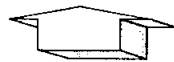
Ⅱ. 2003년 시민생활 지원 지표

시민과 함께하는 복지 충주 건설



기본방향

- 기초생활 환경의 철저한 관리로 삶의 질 향상
- 시민이 만족하는 민원행정 추진
- 생활체육의 확대보급으로 건강사회 구현
- 불우계층을 우선하는 행정
- 쾌적하고 안전한 생활환경 조성



중점추진사항

1. 시민들의 안전하고 불편 없는 생활환경 조성
 - 생활불편사항 해소
 - 먹거리의 안전한 관리
 - 재난관리
2. 각종 민원의 적극 처리로 민원편익 향상
 - 유기한 민원 및 창구 즉결 민원
 - 지적관리
3. 생활체육의 진흥 및 밝은 사회 구현
 - 사회단체 지원 관리 및 생활체육 저변 확대
 - 청소년 활동 지원
4. 불우계층 생활보장 및 여성복지 향상
 - 노인복지, 장애인복지, 여성복지, 아동복지
5. 청정한 환경 유지 관리
 - 청소관리, 환경관리, 환경시설관리, 물관리

Ⅲ. 주요업무 추진 계획

시민을 주인으로 모시는 민원행정 추진

- 시민의 입장에서 시민의 생활불편 민원을 적극 해결
- 다양한 민원서비스 개발 및 능동적인 민원처리로 시민편익 도모

☐ 생활환경 불편 해소

- 생활불편사항의 조기 파악
 - 생활환경 순찰반 및 생활불편신고센터 운영
 - 인터넷 민원실(생활불편신고, 충주시에 바란다) 운영
 - 통·리장에 대한 정기적인 모니터링 실시
- 다양한 여망사항에 적극 대처
 - 간단한 정비 또는 처리 가능한 사항 즉시 해결
 - 기타 민원사항 관련부서 협의 조치

☐ 신뢰받는 민원행정 구현

- 「민원1회 방문처리제」 강화
 - 복합민원 및 불가·반려 민원에 대한 심의 강화
- 다양한 민원 편의시책 추진 : 민원서비스 혁신시스템 운영의 6종
- 다중집합소에 무인 민원발급기 설치 운영
- 인감 전산화 사업 추진 : 자료입력 및 시스템 시험 운영

☐ 주민등록 관리 시스템 전환

- 읍면동에 구축되어 있는 주민등록 주전산기를 시 본청으로 전환 구축
- 주민등록 업무 처리와 자료 관리의 효율성 제고

시민건강 위해식품 및 위생업소 관리

- 국민건강 위해식품 근절 및 다소비 식품을 철저히 관리
- 각종 위생업소의 친절서비스 향상 도모
- 특색 있는 음식개발 및 위생시설 현대화 적극 추진

□ 국민건강 위해식품 근절

- 퇴폐·변태영업 및 유해환경 우려업소 단속
- 공중, 식품업소 및 식품제조 가공업소 수시 점검
- 도로변, 유원지,接客·판매업소 집중 지도 (200개소)

□ 유통식품 및 관련재료 중점 관리

- 국민 다소비 식품 및 성수식품 수거 검사 300건
- 상수도 미사용업소 수질검사 160개소 24회
- 식품 명예감시원 운영 활성화(11명)

□ 선진 위생업소 육성 및 향토음식 개발

- 음식문화 개선 및 좋은식단체 적극 추진 3,591개소
- 위생업소 시설개선 및 현대화 사업 11개소 220백만원
- 위생수준 향상을 위한 위생교육 50회 1,700명
- 특색 있는 향토음식 개발 및 명품화 추진
 - 향토음식 개발위원회 운영 강화
 - 향토음식 전시회 개최(무술축제 기간 중)

주민숙원 사업 및 체육진흥 사업

- 주민숙원 사업 해결 및 소득사업 지원으로 시민생활 편익 증진
- 청소년의 교양, 지식, 체력증진 등 건전한 청소년 육성
- 시민 건강증진을 위한 체육시설 확충 및 생활체육 활성화

□ 주민숙원 사업 및 소득지원 사업 추진

○도계마을 육성 사업	2건	150백만원
○주민숙원 사업(소규모 사업)	54건	1,717백만원
○다기능회관 신축·보수	16건	360백만원
○주민소득 지원 사업 자금 지원	2회	700백만원

□ 건전한 청소년 육성 및 생활체육 활성화

- 공부방 개설 운영으로 면학공간 제공 27개소 274백만원
- 청소년 여가 활동 제공 1개소(롤러스케이트장) 200백만원
- 전국 규모 체육대회 유치로 지역경제 및 생활체육 활성화
 - 전국 생활체조 대회, 전국 마라톤 대회 등

□ 시민 체육 기반시설 확충

	5개시설	207억원
○충주 국민 체육센터 ('02. 10. 11 기공식)		92억원
○탄금지구 시민 광장 및 테니스장	2개시설	21억원
○농민문화 체육 센터	1개시설	30억원
○배드민턴 전용 구장(호암공원)		64억원

민방위 비상 대비 및 재난시설 안전 관리

- 철저한 자원관리 및 교육·훈련으로 민방위 비상사태 대비
- 재난위험 시설 점검 및 위험요인 제거 등 안전사고 사전 예방

□ 민방위 비상대비 인력관리 및 교육훈련

- 인력동원 자원 조사 관리 235개 자격 면허 소지자
- 중점관리 업체 및 종사자 관리 35개업체 339명
- 인력동원 실제훈련 실시(10월) 19전투비행단, 경찰학교
- 민방위 기본 교육(지역 5,102명 직장 537명) 2회 5,639명
- 민방위대장 및 전문요원 교육 (민방위대장 591 전문요원 122)
- 실생활 연계 교육훈련 강화 (야간, 주말, 위탁교육)
- 을지 포커스 훈련(8.19~8.24) 13개 기관 420명

□ 재난관리 시설 안전 점검

- 재난관리 대상 시설 안전 점검 308개소(시설물91 건축물217)
 - 중점관리시설 303개소 (A급164 B급127 C급12)
 - 재난위험시설(D급) 5개소 (교량4, 건축물1)
- 범 시민 재난예방 운동 주민안전 봉사대 운영(430명)
- 불우 가정 안전 점검 및 보수 50세대
- 선박 안전 점검 62척 (유도선11 수상레저기구51)
 - 유관기관 합동 점검(분기1회) 정례 지도 점검(주1회)
 - 유도선 안전 관리 3개소(근무자 2명)

노인 복지 향상

- 경로효친 사상의 계승발전 및 노인의 「삶의 질」 향상
- 노인의 자율적인 사회 참여활동 유도

□ 「삶의 질」 향상 및 경로당 운영 지원

○노인 교통 수당 지원	22,000명	2,364백만원
○경로연금 지원	3,814명	1,861백만원
○경로당 운영비 및 난방비 지원	444개소	412백만원
○도심 경로당 아파트 전세 지원	5개소	150백만원
○시범 경로당 운영	2개소	20백만원

□ 노인복지 증진 및 사회 참여 활동 지원

○경로행사 추진	25개읍면동	50백만원
○노인의날 행사 및 시장기 게이트볼 대회	2회	7백만원
○노인 건강 진단	80명	2백만원
○독거노인 재래식 화장실 개선	57명	30백만원
○경로식당 및 식사배달 사업	3개소	108백만원
○탁로소 운영	1개소	40백만원
○지역 노인봉사대 운영	153개소	148백만원
○노인자활후견센터(시니어 클럽)운영	1개소	150백만원
○노인 일거리 마련 사업 지원	1개소	5백만원
○노인 농장 운영	25개소	5백만원
○게이트볼장 편의시설 설치	4개소	10백만원
○경로장 신축 및 개보수	25개소	220백만원
○노인 복지 회관 신축	1개소	2,070백만원

장묘 문화 개선 사업 추진

- 국토의 효율적 이용과 공공복리의 증진을 지향하는 장묘 문화 구현
- 매장에서 화장으로의 선진 장례문화 확산

□ 화장장 신축 이전 사업 추진

○ 사업개요

- 위 치 : 충주시 목벌동 산 38-2번지 일원
- 시설규모 : 부지면적 8,617평
- 사업량 : 화장장(863평), 납골당(926평), 주차장, 진입로, 녹지공원 등
- 사업비 : 13,828백만원(국비4,274 지방비9,554)

○ 추진사항

- 예산확보 : 5,290백만원(국비3,760 도비470 시비1,060)
- 용지매입 : 토지 11필지 156,927m² 매입 완료
- 건축 설계 완료, 교통영향 평가 및 사전 환경성 검토 협의 완료

○ 향후계획

- 건축 설계 및 진입로 설계 확정
- 농지전용 허가, 산림형질 변경, 공공시설 입지 승인 및 국유림 대부 허가 등 인·허가후 공사 착수

□ 기존 화장장 운영의 내실화

- 2001년도 화장 건수 1,282건 (사용료 수입 150,861천원)
- 2002년도 화장 건수 1,454건 (사용료 수입 162,310천원)

□ 시범 납골묘 설치 사업 추진

- 사업비 : 24,000천원 (시비14,400천원 도비9,600천원)

저소득 주민 및 장애인 복지 증진

○ 국민 기초생활 보장 수급자	3,303가구	6,199명
○ 장애인 복지시설 보호	4개소	416명

□ 저소득 주민 생활 안정

○기초생활 보장 수급자 생계보호 지원	3,303가구/6,199명	9,950백만원
○기초생활 보장 수급자 자녀학비 지원	747명	514백만원
○저소득 주민 의료 급여비 지원	3,718가구/6,908명	590백만원
○저소득 주민 생활안정자금 융자	50가구	500백만원
○조건부 수급자 자활근로 사업	24,000명	480백만원
○기초생활 보장 자활 후견기관 지원	1개소	150백만원

□ 장애인 복지 증진

○장애인 시설운영비 및 보호비 지원	6개소	3,848백만원
○장애인 생활시설 종사자 대우 수당	7개소	297백만원
○생계비, 자녀교육비, 의료비 등	1,653명	462백만원
○장애인 복지 기금 출연		68백만원
○장애인 등록진단비 및 보장구 교부	191명	8백만원
○시각 장애인 심부름센터 운영 지원	1개소	108백만원
○청각 장애인 인공달팽이관 수술 지원	4명	88백만원
○장애인 그룹 홈 지원	1개소	25백만원
○수화 통역 센터 운영 지원	1개소	51백만원
○장애인 시설 퇴소 아동 자립정착금 지원	15명	30백만원
○장애인 복지회관 건립	1개소	1,500백만원

여성·아동복지 및 보육시설 관리

- 요보호 여성의 발생예방 및 여성복지 증진
- 아동의 정서함양과 불우 아동 건전육성 및 자립기반 조성
- 영유아의 건전 보육과 보호자의 사회적 활동 지원

□ 효율적인 여성복지 추진

○저소득 모부자 가정 보호	350세대	199백만원
○자소득 모부자 가정 자녀 전산 교육	60명	2백만원
○여성주간 기념 행사	1회/700명	4백만원
○여성문화 경연 대회		5백만원
○여성정책 위원회 운영	3회	2백만원
○여성발전 기금 조성		100백만원
○자원봉사 센타 육성	3,563명	90백만원
○여성단체 지도 육성	15개단체	29백만원

□ 아동복지 및 보육시설 관리

○보육시설 운영비 지원	98개소	3,763백만원
○저소득 아동 간식비 지원	1,700명	147백만원
○소년소녀 가정 세대보호비	48세대/74명	62백만원
○소년소녀 가정 자립정착금	6명	12백만원
○결함가정 아동세대 보호	29세대/49명	41백만원
○결식아동 지원	125명	90백만원

청정한 자연과 쾌적한 환경 조성

- 청정 환경보전을 위한 시민 동참 기회 확산
- 각계 각층이 참여하는 『청정삶터·녹색충주21』 실천체계 구축

□ 추진방향

- 자연환경 보전을 통한 친 환경적인 생태마을 육성
- 지역사회 다양한 구성원이 참여하는 실천체계 구축
- 산과 도시와 습지가 조화를 이루는 쾌적한 자연환경 조성

□ 추진계획

- | | |
|--------------------------|-------------|
| ○ 『청정삶터·녹색충주21』 실천협의회 추진 | 46백만원 |
| • 지방의제21 실천사업 전개 | 년중 |
| • 어린이, 청소년 환경캠프 운영 | 2회 |
| • 환경시설 체험 프로그램 운영 | 년중 |
| • 충주시민 환경한마당행사 개최 | 6월 |
| • 청정삶터 녹색충주21 홈페이지 운영 | 년중 |
| ○ 남산 생태 공원 조성 사업 추진 | 5,060백만원 |
| ○ 자연환경 명소 조성 사업 추진 | 1개소/100백만원 |
| ○ 도시 벽면 녹화사업 추진 | 3개소/10백만원 |
| ○ 자연환경 우수마을 지원 | 1개소/10백만원 |
| ○ 소음 측정망 운영(15개소) | 4회/년 |
| ○ 토양 오염 실태 조사(9개소) | 1회/년 |
| ○ 환경개선 부담금(시설물, 자동차) 부과 | 2회/2,500백만원 |

수질환경 개선 및 주민 지원사업 추진

- 상수원 수질보전을 위해 지정된 수변구역의 체계적인 관리
- 친 환경적인 수질개선 사업 및 주민 지원사업을 통하여 수질 환경을 개선

□ 추진방향

- 환경 친화적인 주민 지원사업 발굴 추진
- 생태계 보전 차원의 수질 개선 사업 추진
- 수질오염원의 효율적인 관리체계 구축

□ 추진계획

- 수질환경 개선사업 추진
 - 녹조방지 사업 추진 962백만원
 - 청정지역내 오수처리 시설 설치 지원 사업 36개소/1,278백만원
 - 미륵리 마을 오수처리 시설사업 지원(140m³/일) 1,279백만원
- 수변구역내 주민지원사업 추진 5개면/1,920백만원
- 충주천·교현천 정화사업 추진 9.5km/9,700백만원
- 하천 정화 사업(요도천) 9.5km/3,000백만원
- 지하수 보조 관측망 설치(양성) 1개소/20백만원
- 약수터 주변 정비 12개소/8백만원
- 주요 하천·호소 수질측정망 운영 12개소
- 공중화장실 문화 조기 정착
 - 우수 화장실 시상 3개소/1백만원
 - 개방 화장실 운영 25개소/15백만원

쓰레기 종량제 정착 추진

- 생활쓰레기의 철저한 분리수거로 폐자원의 재활용 증진
- 쓰레기규격봉투 사용 생활화로 쾌적한 환경 조성 추진

□ 추진방향

- 생활쓰레기의 지속적인 감량화 추진 및 재활용품 분리 수거
- 음식물 쓰레기 분리 배출 및 자원화
- 쓰레기 종량제 정착 및 신고포상금제 정착으로 불법투기 방지
- 마을단위 종량제 실시로 농촌의 청정환경 유지

□ 추진계획

- 쓰레기 종량제 정착
 - 쓰레기 봉투의 차질 없는 공급(6종/5,000천매) 150백만원
- 음식물 쓰레기 분리 배출 확대 운영
 - 공동주택 : 68개 APT(27,000세대) 전면 참여 유도
 - 일반주택 : 시범지역 지정 운영(1~2개 동지역 선정)
- 재사용 종량제 봉투 확대 보급 중·소형매장 15개소
- 1회용 비닐봉투 재활용 구축 사업 추진 150백만원
- 마을단위 종량제 추진 333개 마을
- 농촌 폐비닐 수거 추진 650톤/36백만원
 - 폐비닐수거 집개차량 구입 1대/40백만원
- 재활용품 분리 수거 및 자원화
 - 폐 스티로폼 수거 용융 처리 250kg/1일

폐기물 처리시설 설치 사업 추진

- 생활폐기물의 위생적이고 안정적인 처리 공간 사전 준비
- 도시기반 필수 환경기초시설 구축으로 쾌적한 도심지 환경 조성
- 폐기물로 인한 시민불편 해소 및 환경 오염 예방

□ 추진방향

- 지속 가능한 자원순환형 폐기물 처리 체계 구축
- 최종 처리 대상 폐기물의 최소화 및 자원화
- 장기적인 최종 처리공간 확보

□ 추진계획

○ 폐기물 자원화 시설 사업 추진

- | | |
|---------|-----------|
| • 위 치 | 미정 |
| • 규 모 | 100톤/일 |
| • 사 업 비 | 25,500백만원 |
| • 사업기간 | 2002-2006 |

○ 2단계 위생매립장 조성사업 추진

- | | |
|---------|----------------------|
| • 위 치 | 이류면 두정리 |
| • 규 모 | 54,505m ² |
| • 사 업 비 | 15,300백만원 |
| • 사업기간 | 2003-2005 |

□ 향후계획

- | | |
|--------------------------|-----------|
| ○ 자원회수 시설 입지선정 및 기본계획 용역 | 2003년 상반기 |
| ○ 2단계 위생매립장 실시 설계 용역 | 2003년5월 |

개별 공시지가 조사 및 결정

- 개별공시지가의 객관성과 적정성 실현을 위한 공정한 조사·결정
- 토지관련 제세의 공평 과세 기준 마련 및 행정의 신뢰성 제고

□ 추진방향

- 토지의 특성을 정확히 조사하여 지가의 공정성과 객관성 확보
- 감정평가사의 철저한 검증으로 인근지가와 균형유지 및 적정성 확보

□ 추진계획

- 정기분 조사 : 186,577필지 (표준지 3,720)

- 토지특성조사 및 지가 산정 2003. 1. 1 ~ 3. 20
- 산정지가 검증 및 의견제출 접수 처리 3. 21 ~ 5. 31
- 지가 결정·공시 및 이의신청 접수 처리 6. 30 ~ 8. 28
- 2003년도 토지이동사항 정리 1. 1 ~ 12. 31

- 7. 1일 기준 조사 (1. 1~6. 30까지 토지 이동분) 3,000필지

지적도면 전산화 사업

- 지적(임야)도면의 자료를 정비하여 정확한 지적도면 D/B를 구축
- 지적공부가 완전 전산화된 『대장+도면』 통합시스템을 이용하여 시민에게 신속·정확한 토지정보를 제공

□ 추진방향

- 대장과 도면의 불일치 사항 사전 정비 완료
- 지적(임야)도면의 경계선 일치
- 도면 굴곡점마다 빼침선 표시
- 도면의 경계점 및 굴곡점 좌표화하여 데이터 구축

□ 추진계획

- 기 간 : 2000년 ~ 2003년 (4년간)
- 사업량 : 6,631장 (2003년 : 1,523장)
- 예산 : 110백만원 (국비, 시비 각 50%)
 - ※ 2002년까지 추진 실적 : 5,108장 285백만원 (국비, 시비 50%)
- 지적도면 데이터 구축
 - 도면을 직접 스캐닝 하여 전산화일 생성
 - 도면 수치 화일 작성
- 전산화 완료후 행정시스템과 연계된 토지 정보 시스템 구축

쾌적한 위생처리장 운영

- 시민생활과 밀접한 분뇨, 정화조, 축산분뇨, 음식물침출수 처리
- 분뇨처리수 적정유지로 수질개선 효과 제고

☐ 분뇨처리

- 연간 처리량 $200\text{kl}(1\text{일}) \times 280\text{일} = 56,000\text{kl}$
- 처리 수수료 징수 $200\text{kl} \times 280\text{일} \times 1,100\text{원} = 61,000\text{천원}$

☐ 주요시설 정비점검계획

- 기계 및 전기시설 (주간, 월간, 연간) 정비 점검 63회/년
- 전기 안전점검 실시 12회

☐ 분뇨의 효율적 처리

- 약품(응집제) 구입 2종
- 슬러지 저장고 호퍼설치 등 3건

☐ 분뇨 슬러지 농가 보급

- 발생량 : 13톤/일
- 보급 : 희망농가(잔여량 : (주)수택크 반출)

☐ 깨끗하고 쾌적한 환경 조성

- 꽃사과 나무 및 소내 정원수 관리
- 청사 및 처리동 도색 및 유지 관리

체육시설의 철저한 관리 및 운영

- | | |
|---------------------------|-----------|
| ○ 축구장 3 (종합운동장 1, 잔디구장 2) | ○ 족구장 3 |
| ○ 농구장 5 (체육관 1, 지상주차장 4) | ○ 배드민턴장 4 |
| ○ 육상경기장 1 (종합운동장) | |

□ 체육시설의 운영

- | | |
|------------------------------|---------------|
| ○ 체육시설 개방(시설대관) | 320건 950,000명 |
| ○ 사용료 징수(체육관, 종합운동장, 탄금잔디구장) | 140건 11백만원 |

□ 철저한 잔디관리(40,600m²)

- 한국형 들잔디 (종합운동장, 탄금잔디구장, 중원체육공원, 기타화단)
- 예초, 소독, 보식 및 선택성 제초제 살포 잡초제거
- 잔디관리 장비를 통한 관리

□ 체육시설의 철저한 유지관리

- | | |
|-----------------------|-----------|
| ○ 체육시설 장비유지 및 관리 | 19백만원 |
| ○ 공중위생검사, 실내소독, 물탱크청소 | 7회 1.5백만원 |
| ○ 전기안전 점검 | 36회 2백만원 |

□ 체육시설 보수

- | | | |
|------------------------|---------------------|----------|
| ○ 종합운동장 본부석 보수 | 1,410m ² | 1,540백만원 |
| ○ 종합운동장 노후 전광판 교체 | 1개소 | 1,400백만원 |
| ○ 충주체육관 정밀 안전진단에 따른 보강 | 230m ² | 70백만원 |
| ○ 탄금잔디구장 배수로, 보도블럭 교체 | 141m | 70백만원 |
| ○ 탄금잔디구장 안전휀스 설치 | 130m | 30백만원 |

내실있는 여성회관 운영

- 시대의 변화에 적응할 수 있는 여성의 잠재능력 개발
- 공공시설 이용 확대로 시민편의 제공

□ 여성 사회 교육

10과목 440명/42백만원

(연인원 12,800명)

- 수강생 작품전시 및 발표회 1회 10과목 220명
- 수강생 특별프로그램운영 6회 400명
- 기능경기 대회 출전 2과목 6명

□ 여성 의식향상 프로그램 운영

15회 2,870명

- 여성의식 함양 교육 4회 800명
- 가정 관리원지도교육 1회 70명
- 양성 평등 교육 10회 2,000명

□ 여성 · 아동 상담사업

- 일반 및 요보호 여성 상담 400명
- 아동 상담 65명
- 상담 도우미제 운영 10명 8백만원
- 취업 알선창구 운영 300명

□ 지역주민 편의 증진 사업

- 공공시설 개방(시설대관) 800건 100,000명
- 경영수익(예식장운영, 회의 및 교육장, 일반행사 등) 220건 102백만원
- 시설환경개선(음향기기 설치, 조경공사 등) 21백만원