

2003. 2. .
議會業務報告

2003年 主要業務推進計劃

經濟建設局

目 次

I. 一般現況

1. 기 구	3
2. 정 현 원	3
3. 기 본 현 황	4

II. 主要業務 및 施策

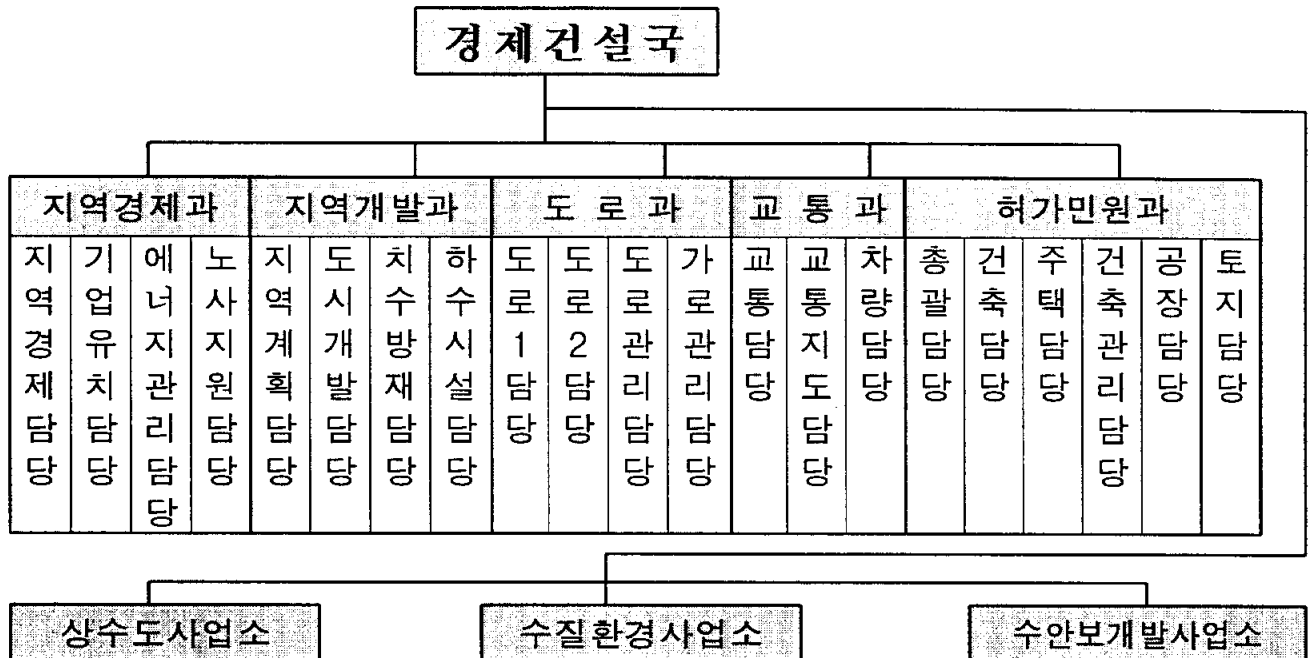
1. 지 역 경 제 과	9
2. 지 역 개 발 과	19
3. 도 로 과	27
4. 교 통 과	33
5. 허 가 민 원 과	39
6. 상 수 도 사 업 소	43
7. 수 질 환 경 사 업 소	51
8. 수 안 보 개 발 사 업 소	59

III. 事業別 推進內譯(附表)..... 61

I . 一 般 現 況

1. 기 구

과	담 당	사업소
5	21	3



2. 정 · 현 원

과 별	합 계		일 반 직 및 별 정 직														기 능	
	정원	현원	소계		4급		5급		6급		7급		8급		9급		정원	현원
			정원	현원	정원	현원	정원	현원	정원	현원	정원	현원	정원	현원	정원	현원		
합 계	195	195	131	131	1	1	7	7	31	31	59	58	29	33	4	1	64	64
지역경제과	19	19	16	16	1	1	1	1	4	4	7	7	3	3	-	-	3	3
지역개발과	23	23	20	20	-	-	1	1	4	4	8	8	6	7	1	-	3	3
도 로 과	23	23	20	20	-	-	1	1	5	5	11	11	2	3	1	-	3	3
교 통 과	21	21	16	16	-	-	1	1	3	3	6	6	5	6	1	-	5	5
허가민원과	23	23	21	21	-	-	1	1	6	6	9	9	5	5	-	-	2	2
상수도사업소	47	47	20	20	-	-	1	1	5	5	10	10	4	4	-	-	27	27
수질환경사업소	30	30	13	13	-	-	1	1	3	3	6	4	2	4	1	1	17	17
수안보개발사업소	9	9	5	5	-	-	-	-	1	1	2	3	2	1	-	-	4	4

* 정원외 상근인력 79명 : 청경 24 수로원 14 일용 41

3. 기본 현황

① 기업체 입주 현황

단위 : 개소, 명

입 지 별	면 적 (천평)	입주 업체	종 업 원			운 영 상 태				
			계	남	여	계	정상	휴업	건설중	폐업
계	1,214	429	10,416	6,242	4,174	429	311	10	86	22
제1산업단지	178	28	2,010	1,035	975	28	25		2	1
제2산업단지	91	23	528	255	273	23	12		11	
가주농공단지	30	13	345	259	86	13	11		1	1
용탄 "	47	12	512	287	225	12	11	1		
주덕 "	41	15	523	278	245	15	14	1		
가금 "	44	11	483	310	173	11	11			
개별입지	783	327	6,015	3,818	2,197	327	227	8	72	20

새한미디어

- 부 지 면 적 : 111천평
- 종 업 원 : 650명 (남 514, 여136)
- 2002총생산액 : 2,697억원 (수출액 215백만 \$)

5대 수출업체

단위 : 백만 \$(실적)

업 체 명	품 명	2002수출실적	2003목표
새한미디어	비디오,오디오테이프	215	216
한국GE폴리머랜드	프라스틱 원료	78	80
삼화전기	콘덴서	32	33
(주)하나콤	편향코일	20	23
한국트랜스	트랜스포머	14	15

② 국토이용계획

단위 : km²

계	도시지역	준 도시 지 역	농 립 지 역	준농림 지 역	자연환경 보전지역	비 고
984 (100%)	95 (10%)	14 (1%)	476 (48%)	362 (37%)	37 (4%)	

* 도시계획(95km²) : 주거지역(12), 상업지역(2), 공업지역(4), 녹지지역(77)

③ 하천현황

구 분	계	국 가	지 방	소 하 천
개 소 수	340	3	22	315
연 장(km)	742	83	192	467
개수계획	1,191	30	227	934
기 개 수	627	29	174	423
미 개 수	564	1	53	511
개수율(%)	53	98	77	45

④ 하 수 도

(단위 : 명)

총 인 구	공공하수처리	기타하수처리	비하수처리	관거접속	보 급 율(%)	
					처 리	관거접속
211,980	158,078	-	53,902	155,686	74	73

○ 하수도 관거연장 (947km) : 합류관거 499, 오수관거 197, 우수관거 250km

⑤ 도로현황

단위 : km

도 로 별		계		포 장 도	사 리 도
		노 선 수	연 장		
계		187	1,047	821	226
국 도		4	125	125	-
국가지원 지방도		2	45	45	-
지 방 도		7	156	101	55
시군도	시 도	9	269	257	12
	군 도	26	301	142	159
농어촌 도로		139	151	151	-

6 교량현황

단위 : m

도 로 별		개 소	연 장	비 고
계		220	13,846	
국 도		66	6,559	
국가지원 지방도		19	1,311	
지 방 도		35	1,763	
시군도	시 도	31	1,318	
	군 도	69	2,895	

7 가로등, 보안등 및 교통안전시설 현황

○ 가로등, 보안등

단위 : 개

구 분	계	가 로 등	보 안 등	비 고
계	13,520	5,658	7,862	
동 지 역	8,530	4,847	3,683	
읍 면 지 역	4,990	811	4,179	

○ 교통신호등시설

단위 : 개

구 분	제 어 기	차량등기구	차량보조등	기타(보행등)
수 량	140	1,434	181	719

○ 교통경보등시설

단위 : 개

구 분	경 보 등	경보제어기	등 기 구	경광등
수 량	82	88	220	166

○ 교통안전표지판시설 현황

단위 : 개

구 분	계	주 의	규 제	지 시	보 조	비 고
수 량	3,661	1,237	1,150	928	346	

8 자동차등록 현황 (2002. 12월 말)

단위 : 대

구 분	계	승용차	버 스	화물차	특수차	비 고
계	63,880	41,046	6,231	16,417	186	
관 용	321	90	63	145	23	
자 가 용	60,631	39,741	5,788	15,061	41	
영 업 용	2,928	1,215	380	1,211	122	

○ 연도별 차량증가 추이

단위 : 대

'92년	'94년	'96년	'97년	'98년	'99년	2000년	2001년	2002년
16,801	24,739	44,071	48,958	49,322	52,391	56,317	59,732	63,880

운수업체 현황

구 분	업 체 수	차량대수	종 사 원	비 고
시외버스	1	72	131	
시내버스	2	90	164	
전세버스	8	131	146	
택 시	11	970	1,200	
법 인	7	372	602	
개 인	4	598	598	
일반화물	42	813	897	
용달개별화물	493	493	493	
특수여객	15	20	20	

9 주차장 시설

단위 : 면

구 분	계	노 상	노 외 주 차 장			건축부설	비 고
			소 계	시 영	민 영		
개 소	2,588	2	56	24	32	2,530	
주 차 면	26,538	61	3,289	2,238	1,051	23,188	

10 주택보급현황 (2002. 12월 말 현재)

단위 : 세대수

계	단 독	연 립	다세대	아파트	보급율(%)
64,773	31,879	3,874	172	28,830	91.1

11 상수도 급수현황 (2002. 12월 말 현재)

단위 : 명

급수지역	인 구					급수가구
	총인구 (A)	급수구역 내인구(B)	급수인구 (C)	보급율(%)		
				C/A	C/B	
계	211,980	168,633	162,785	77	97	52,742
읍면지역	54,378	9,032	6,738	12	75	1,987
동 지 역	157,602	157,602	156,047	99	99	50,755

12 수안보 온천수 현황

온 천 공			1일최대 용 출 량	온천수공급량/일		저장능력/m³			이 용 업 소		
계	이용	예비		일.공휴일	평 일	계	자체	업소	호텔	여관	기타
5	4	1	2,500m³	2,200m³	1,800m³	7,050	2,000	5,050	11	15	5

II. 主要事業 및 施策

지역경제과 소관

지역물가 안정 관리 및 소비자 보호

- 지역 물가의 체계적 안정 관리로 서민 경제 생활 보호
- 적극적 피해 구제 및 사전 예방으로 소비자 권익 신장

□ 물가관리 추진체제 운영 활성화

- 주요품목 동향파악 대책강구 : 106개 품목 (주 1회)
 - 생필품 46, 개인서비스요금 49, 기타 11
 - 물가 모니터 요원 운영 : 7명
- 유관 기관 · 단체 공조체제 확립
 - 세무서, 음식업 조합 등 기관 · 단체

□ 개인서비스요금 안정관리

- 개인서비스업소 카드화 관리 : 964개소
- 옥외가격 표시제 확대추진
- 물가안정 모범업소 선정 운영 : 150개소
 - 명패게침, 쓰레기봉투 지원
- 지방공공요금 안정관리
 - ⇒ 요금조정시 물가대책위 사전심의 확행

□ 소비자 피해 적극 구제

- 소비자보호 신고센터 운영 : 29개소
- 이동 소비자 보호 신고 센터 운영 : 6회
- 소비자의 안정성 확보와 피해예방 리콜제도 강력 추진

시 장 운 영 관 리

- 유통구조 변화에 따른 지역상권보호 및 경쟁력 제고 방안 강구
- 재래시장 재해위험 시설물의 철저한 점검·정비로 대형사고 예방

□ 시장경제활성화 도모

- 건전한 상거래질서 확립
 - 가격표시, 원산지표시, 위조상표 지도·점검 강화
 - 과대광고, 세일, 경품 및 공동 담합등 불공정 거래행위 단속
- 지역상권의 균형적인 발전 추진
 - 특화 거리 조성 : 품물거리, 먹거리, 가구점 거리, 포목거리등
 - 공동구매, 경영애로 해결 등

□ 재래시장 안전관리

- 시설물 안전 점검 : 가스, 전기, 건축물 등
 - 유관기관합동점검 실시(연 2회이상)
 - 관련부서 합동 일상점검(분기1회)
- 재래시장 화재예방 및 소방통로 확보 훈련 : 월 1 회
- 화재감시초소 운영 : 소방서, 용역경비원 등과 합동

□ 대형유통업체의 지역 친화사업 적극 권장

- 지역산품 구매 및 유통업체 유통망활용 판로 확보
- 지역주민 고용 창출
- 과대광고, 경품, 세일 등 고객유인행위 자제

재래시장활성화 추진

- 중소상인들에게 자신감 부여 및 경쟁체제 계기마련
- 고객 편의 시설 및 시장 환경 개선 사업으로 시장 접근성 조성

□ 재래시장 활성화 시책 강구

- 재래시장 살리기 범시민 대책 협의회 운영
- 시장동향, 소비행태 변화 등 유통정보 제공
 - 판매가격, 품질, 품목 구매 방법등
- 재래시장 이용하기 캠페인 전개 : 민간단체, 소비자단체

□ 중소 상인 경쟁력 제고

- 중소 상인 조직 강화 및 단체 활성화
- 중소 상인 사무실 운영 활성화 (중소상인연합회, 시장별 사무실)
- 상인 의식 변화 교육
- 재래시장별 이벤트행사 실시

□ 재래시장 기반 시설 확충

- 중앙공설시장 시설정비 확충
- 재래시장 활성화 사업
 - 방송시설(1 식) 포장지 개발 (3개시장)

기업체 유치 적극 추진

- 고속도로 확충에 따른 서울과의 근접성으로 경쟁력 확보
- 수도권 우수기업체 유치 지역발전 도모

□ 2002 추진실적

- 충주 제2산업단지 홍보물 배부 : 3,000부
- 수도권기업 유치를 위한 기업체 방문 홍보(서울, 인천, 경기지역 등)
⇒ 7개업체 입주 9개업체 협의중

□ 추진계획

- 수도권 이전기업 적극 유치 추진
 - 세제감면혜택, 충주시 입지여건 등 적극홍보
 - 수도권 현지출장 개별기업체 지속방문
 - 유관기관 방문홍보(산업단지관리공단, 지방이전지원센터 등)
- 충주제2산업단지 분양가격 할인홍보 및 조기분양 적극 추진
- 첨단, 벤처기업 등 유망중소기업체 유치활동 지속전개
- 수도권 대기업체 방문 충주첨단산업단지 홍보 유치

중소기업육성자금 지원

- 중소기업 저리자금 용자로 경쟁력 확보
- 중소기업의 경영정상화를 도모 지역경제 활성화
- ※ 중소기업 기본법 제2조

□ 추진실적

- 2002까지 지원실적 : 492업체 29,546백만원
 - 중소기업경영안정자금 : 485업체 28,386백만원
 - 수안보시설현대화자금 : 7업체 1,160백만원

□ 지원계획

- 중소기업경영안정자금
 - 용자규모 : 50억원
 - 용자대상 : 제조업 2억, 건설·운수업 1억, 도소매업 3천만원이내
 - 용자일정 : 연 2회(2월, 8월)
- 수안보시설현대화자금
 - 용자규모 : 40억원
 - 용자대상 : 숙박업 5억, 음식점업 5천만원 이내
 - 용자일정 : 연중

제2산업단지 조성사업 추진

사업개요

- 위치 : 충주시 목행동, 용탄동 일원
- 면적 : 1,049천㎡ (317천평)
 - 공장용지 : 752천㎡ (227천평)
 - 공공용지 : 297천㎡ (90천평)
- 사업비 : 611억원
- 사업기간 : 1991~2005 (15년간)

□ 현재까지 추진상황

- 공사착공 : 1992. 5.
- 용지조성 : 1,049천㎡ 중 555천㎡ (168천평) (53%)
 - 공장용지 : 449천㎡ (136천평)
 - 공공용지 : 106천㎡ (32천평)
- ※ 미조성 : 494천㎡ (149천평) : 부지 미매입
- 용지보상 : 1,049천㎡ 중 694천㎡ (66%)
- 공장용지분양 : 449천㎡ 중 296천㎡ (66%) 20개 업체
 - 2002년 분양 : 7개 업체 57천㎡ (17천평)
- 투자금액 : 331억원

□ 2003 추진계획

- 기반시설공사추진 : 도로포장, 상하수도, 옹벽 등
 - 위치 : 제6,7블럭
 - 사업량 : L=500m B=15-30m
 - 사업비 : 12억원
 - 사업기간 : 2003. 3 ~ 2003. 12

에너지의 안정적 공급관리

- 에너지 공급업체의 철저한 지도 점검으로 안정적 공급관리
- 유관기관간 긴밀한 협조체제 유지로 사고 예방 및 시민편의 증진

□ 유류 · 가스 · 전기시설의 안전관리

- 석유판매업소 지도 · 점검 : 153개소
 - 정량, 영업범위, 영업방법 등 지도
- 가스 시설의 안전관리
 - 가스취급시설 안전점검 : 20개소
 - 가스공급시설 안전점검 : 109개소
- 전기시설의 안전관리
 - 다중이용시설 안전점검 : 18개소
 - ※ 충주소방서, 한국가스안전공사, 한국전기안전공사 합동점검

□ 유류 품질관리 및 가스의 유통질서등 점검

- 석유류 품질검사 강화
 - 대 상 : 석유판매업소 153개소/ 수시 불시 시료채취 후 검사의뢰
 - ※ 한국석유품질검사소와 합동점검
- LP가스 연료사용제한 차량 점검
 - 대 상 : 충전소 9개소 / 분기 1회이상
 - ※ 한국가스안전공사와 합동점검

□ 에너지절약 홍보

- 각종 홍보매체 및 교육등을 통한 에너지 절약요령 홍보
- 공공기관의 에너지절약 실천수범으로 전 시민 참여분위기 조성

노사 화합 안정 추진

- 노·사의 이해와 협력 증진으로 생산적 노사관계 정립
- 대등 동반자적 관계 구축으로 노사문제의 자주적, 합리적 해결

□ 노·사 화합 분위기 조성

- 단체협약 및 임금협약 지도 : 49개업체 3,567명 (노조설립 업체)
- 노·사 화합 안정을 위한 자율적 행사 유도
 - 간담회, 체육대회, 한마당 잔치, 등산 대회 등

□ 근로자 사기 앙양

- 근로자의 날(5. 1) 기념행사 지원
 - 모범근로자 표창 : 20명 · 기념행사 지원 : 250명
- 노사화합 등산대회 개최 : 300명
- 근로자 한마당축제 개최 : 1,000명

고용촉진훈련 및 공공근로사업 추진

- 저소득층의 능력개발 및 산업현장 수요 기능인력 양성 공급
- 공공근로사업 추진으로 고용창출 및 생계안정도모

□ 전문기능인 양성을 위한 고용촉진훈련 실시

- 훈련대상 : 고용보험미적용 실업자, 국민기초생활수급권자, 모자보호대상자, 장애인, 농업인, 비진학청소년 등
- 훈련인원 : 5개훈련기관 14개직종/ 47명

□ 공공근로사업 추진

- 공공근로사업의 국·도비 보조금 최대한 확보
- 주민숙원사업과 연계한 생산성 사업의 적극 발굴
- 실직자와 저소득층의 생계안정 도모

LNG조기공급 추진

현재 LPG+AIR방식의 도시가스에 비해 안전한 LNG(천연가스)의 조기공급을 위해 시민대표, 관련부처 등과 긴밀한 협조체제 유지로 조기공급추진

□ 도시가스 공급현황

- 공급업체 : 참빛충북도시가스공업주식회사
- 사용가구 : 16,642세대(2002. 12. 31현재)
- 년사용량 : 9,243천m³

□ 최근주요추진사항

- 산업자원부 제6차 장기천연가스 수급계획 공고 : 2002. 11. 29
 - 2003~2005년도 공급지역 충주시 포함
- 한국가스공사 이사회 심의·의결 : 2002. 12. 27
 - 여주 ⇨ 감곡 ⇨ 충주 (총연장 58km. 사업비 798억원)

□ 현재추진사항

- 한국가스공사 2003년도 배관사업 예산확보 : 103억
 - 기본 및 실시설계. 배관 5km
- 참빛충북도시가스공업(주)에서 영덕삼거리~도시가스까지의 구간 배관 설계용역 추진중

□ 향 후 계 획

관련 부처와 긴밀한 협조체제 유지로 조기공급 추진

물류창고운영 및 슈퍼마켓 인터넷 구축사업

□ 물류센터 현황

- 위 치 : 충주시 목행동 526-1번지 일원
- 부지면적 : 3,983평
- 건축면적 : 2 동 / 1,055평
- 사 업 비 : 3,800 백만원
- 가입상점 : 355업체 (충주 301. 청주8. 제천 39. 문경2. 기타 5)

□ 사업 개요

- 사 업 명 : 슈퍼마켓 인터넷 구축 사업
- 사 업 량 : 컴퓨터 200대
- 대 상 : 관내 슈퍼마켓협 조합원 중 PC 활용 가능 매장
- 사 업 비 : 300백만원

□ 추진 방법

- 충주시 슈퍼마켓협동조합 주관으로 전자 상거래 사업 참여가 가능한 슈퍼마켓 매장에 컴퓨터 지원
- 충주물류센터를 연계한 종합 정보시스템 사업 구축
- 물류센터이용수퍼 ⇨ 일정기간. 일정품목 싼값공급기회 마련

□ 기대 효과

- 물가동향 및 시정운영 방향 게재등 정보화 사랑방 운영
 - 상품가격 동향의 신속한 파악으로 대형마트와의 경쟁력 제고
 - 시정에 대한 관심도 제고 및 참여 확산을 통한 원활한 시정운영
- 전국최초 슈퍼마켓 인터넷 판매망 구축 -

금제 제1종 지구단위계획수립

□ 추진개요

- 위 치 : 충주시 금능동 금제택지지구
- 면 적 : 264,989.5m²(80,159.3평)
- 추진내용 : 금제제1종지구단위계획수립
- 사업기간 : 2002. 10. 25~2003. 3. 23(150일간)

□ 지금까지 추진사항

- 주민공람공고 : 2003. 1. 3~1. 18(16일간)
- 교통영향평가서 관련실과 협의 : 2003. 1. 7~1. 13

□ 향후 추진계획

- 2003. 2월초 주민설명회 개최
- 시 도시계획위원회, 시건축위원회, 시의회건의청취
- 교통영향평가 심의
- 충북도 도시계획결정신청

첨단지방산업단지 조성사업

□ 사업개요

- 위 치 : 충주시 이류면 영평리, 완오리, 본리 일원
- 면 적 : 2,830,211m²(856,138평)
- 사 업 비 : 2,048억원
- 사업기간 : 1997 ~ 2006년

□ 지금까지 추진사항

- 개발계획수립 용역 착수 : '97. 4. 22
- 산업단지 지정신청 : '97. 9. 5(충주시 ⇒ 충청북도)
- 산업단지지정 잠정 유보 : '98. 3. 20(건교부)
- 산업단지 기본조사 설계용역 재착수 : 2001. 3. 20
- 산업단지 시행협약 : 2001. 4 ~ 현재(한국토지공사)
- 산업단지 지구 지정을 위한 공람공고 : 2002. 8. 22 ~ 9. 5
- 지구지정을 위한 각실과 및 해당기관 협의 : 2002. 9. 3 ~ 10. 10.
- 산업단지 지구지정 신청 : 2002. 10. 16(충주시⇒충청북도)
- 산업단지 지구지정 보완요청 : 2002. 10. 18(충청북도⇒충주시)
- 산업단지 지구지정에 따른 협의 : 2002. 10~12월(충북도, 건교부, 환경청, 한국토지공사등)
- 산업단지 지구지정 보완신청 : 2002. 12. 3(충주시⇒충청북도)
- 산업단지 지구지정에 따른 협의 : 2002. 12 (건교부)
- 충북도관계기관(부서)협의 : 2002. 12. 10(충청북도)
- 산업단지 지구지정 보완요구 : 2002. 12. 16(건교부 입지계획과)
- 한국토지공사 방문협의 : 2002. 12. 17(충주시)
- 충주시 지역종합개발 기본협약체결 : 2002. 12. 27(한국토지공사)

□ 향후 추진계획

- 산업단지 지구지정 : 2003. 2.
- 사업시행자 확정협약 : 2003. 6.
- 실시설계 및 실시계획 인가 추진 : 2003. 12
- 사 업 추 진 : 2004. 1

충주천변도로 시설확충 3차공사

□ 사업개요

- 위 치 : 충주시 교현동 성내교 ~ 남산아파트 입구
- 사 업 량 : 천변도로 L=370m, B=19.4m
- 사 업 비 : 7,000백만원
- 사업기간 : 2003. 1 ~ 2004. 12

□ 지금까지 추진상황

- 2002. 7. 12 : 의회 사업계획 설명
- 2002. 7. 30 : 주민설명회 개최
- 2002. 7. 30 : 기채승인신청(도 지역개발기금 : 35억원)
- 2002. 12. : 의회 지방채승인 및 계속사업승인
(2002년도 ~ 2004년도)
- 2002. 10. 17 ~ 12. 29 : 실시설계 완료

□ 향후 추진계획

- 2003. 1 : 실시계획 인가신청 및 인가
- 2003. 1 ~ 3월 : 토지 및 지장물 보상
- 2003. 4 : 사업착수
- 2004. 12 : 사업완료

주덕 소도읍 개발사업

□ 배 경

- 국토의 균형발전을 선도하는 효과적인 대안
- 국토이용의 효율성 제고
- 농어촌지역 활성화를 위한 개발거점으로 역할 증대

□ 추진방향

- 전통문화, 역사자원복원, 관광자원활성화등 다양한 개발 콘텐츠 발굴로 특성화, 전문화된 소도읍육성
- 하향식, 획일된 추진과 나눠먹기식 지원에서
상향식, 차별화 육성도모로 선택과 집중지원으로 투자극대화
- 정부지원, 지자체 집행의 수직적체계를 상호협약을 통한
수평적체계

□ 추진계획

- 지방소도읍 육성계획 수립추진(행정자치부)
 - 소도읍 육성계획 수립(10년계획)
 - 2012년까지 10년간 12조원 투자, 단계별(매년20개읍선정) 육성사업 추진
 - 1개읍당 100억원지원(3년간), 추가소요사업비 지방비 부담
 - 상호역할분담을 통한 사업시너지 효과를 창출(공공·민간부문, 지역주민)
 - 사업추진결과 평가 : 단계별사업종료후(2005.6월, 2013. 6월)
 - 육성계획수립 의회승인 절차이행

○ 지금까지 추진실적

- 2001. 11. 9 : 소도읍지구지정고시(행자부)
- 2002. 7. 4 : 소도읍육성방향정립을 위한 세미나 개최(행자부)
- 2002. 8. 29 : 소도읍종합육성계획수립지침(안)의견수렴(행자부)
- 2002. 9. 4 : 소도읍육성방향정립을 위한 읍장간담회개최(행자부)
- 2002. 12. 27 : 소도읍사업지침 및 사업계획설명회(행자부)

○ 향후추진계획

- 2003. 1 ~ 2003. 10 : 지방소도읍육성계획수립 추진
- 2003. 11. : 육성계획수립 승인신청(시⇒도⇒행자부)

□ 2003년 소도읍 개발사업 추진

○ 사업개요

- 위 치 : 충주시 주덕읍 신양리 일원
- 사업량 : 도로확·포장 L = 300 m
- 사업비 : 1,000백만원(도비 500 시비500)
- 사업기간 : 2003. 3 ~ 12. 31

○ 기대효과

- 인도, 도로확장사업 추진시 차량통행불편 및 주민불안요인 해소
- 도시생활환경 개선 및 기반시설 확충으로 주민생활편의 도모

○ 향후추진계획

- 2003. 1 ~ 2 : 실시설계 추진
- 2003. 3. : 토지보상 및 사업착수
- 2003. 12. : 사업완료

하 천 정 비 사 업

□ 하천 현황

(단위:km)

하천등급	개소수	하천연장 (km)	개수계획 제방연장	기 개 수 제방연장	기개수율 (%)	비고
계	340	741.6	1,191.3	637	53.4	
국가하천	3	82.9	30.3	29.6	97.6	
지방하천	22	191.7	227.0	177.8	78.3	
소 하 천	315	467.0	934.0	429.6	45.9	

□ 2003년 하천정비사업계획

- 총사업계획 37건 24,715백만원 (2003 : 13,049백만원)
 - 국가하천 5건 19,816백만원 (2003 : 8,150백만원)
 - 지방하천 11건 2,404백만원
 - 재해위험지구정비 1건 200백만원
 - 하천유지관리 10건 404백만원
 - 소 하 천 18건 2,405백만원
 - 지방양여금(교부세) 2건 1,850백만원
 - 재해위험지구정비 16건 555백만원
 - 배수펌프장유지사업 3건 90백만원

하수종말 처리장 시설

□ 사업개요

- 위 치 : 충주시 주덕읍(이류면), 양성면, 동량면 일원
- 사업개요

단위 : 백만원

구분	위 치	사 업 량	사 업 비				
			계	2001까지	2002계획	2003년	2003년이후
계	3개소	7.65천톤/일	26,034	4,491	10,636	5,720	5,187
주덕	주덕, 이류	4천톤/일	11,400	4,137	4,357	2,034	872
양성	양성소재지 온천지구	2.7천톤/일	11,434	354	4,479	3,686	2,915
동량	동량소재지	450톤/일	3,200	-	1,800	-	1,400

- 사 업 비 : 26,034백만원(양여금 14,971 물기금 7,704 지방비 3,359)
- 사업기간 : 2002~2005. 12

□ 지금까지 추진상황

- 2001. 7. 20 : 주덕 하수도정비기본계획 승인(환경부)
- 2001. 9. 27 : 양성 하수도정비기본계획 승인(환경부)
- 2001. 9. 13 : 주덕·양성 하수종말처리장 기본 및 실시설계
용역착수 (공정 95%)
- 2002. 2. : 동량 하수종말처리장 기본 및 실시설계 용역착수
(공정 85%)
- 2002. 6. 24 : 기본설계 자문완료(환경부)
- 2003. 1. 18 : 주덕 공공하수도설치 인가요청(환경부)

□ 향후 추진계획

- 2003. 2 : 양성·동량 공공하수도설치 인가요청(환경부)
- 2003. 2 : 동량 하수종말처리장 기본및 실시설계 협의(충청북도)
- 2003. 3 ~ 2005. 12 : 처리장 설치

하수관거사업추진

□ 사업개요

구 분	건 수	사업량 (km)	사 업 비(백만원)				비고
			계	양여 금	물기 금	시 비	
계	17 건	11.56	2,929	1,498	450	981	
양여금사업(신 설)	2 건	8.2	2,140	1,498	450	192	
자체사업(일반회계)	11 건	2.21	559			559	
자체사업(특별회계)	4 건	1.15	230			230	

□ 향후 추진계획

- 조사측량 및 설계 : 2003. 1 ~ 2003. 3
- 착 공 : 2003. 3

도로교통망 확충사업

계		73건	35.436km	36,822	백만원
○ 양여금 지원사업	-----	25건	21.489km	25,564	백만원
○ 도 비 지원사업	-----	6건	4.43 km	3,000	백만원
○ 자 체 사 업	-----	42건	9.517km	8,258	백만원

【총괄내역】

(단위 : km, 백만원)

구 분		건 수	사업량	사 업 비	비 고
계		73	35.436	36,822	
양 여 금 지 원 사 업	소 계	25	21.489	25,564	
	시 의 국 도	3	4.549	8,238	
	시 의 시 도	2	2.79	1,692	
	자전거 도로	1	3.40	1,400	
	군 도	6	3.30	3,640	
	농어촌 도로	7	6.40	5,018	
	교 통 소 통	4	0.25	4,778	
	유 지 관 리	2	0.80	798	
도 비	소 계	6	4.43	3,000	
	시 의 시 도	5	3.83	2,400	
	군 도	1	0.60	600	
자 체 사 업	소 계	42	9.517	8,258	
	시 도	33	7.847	6,847	
	군 도	2	0.60	412	
	농어촌도로	7	1.07	999	

도로유지 관리사업

계		36건	4,643 백만원
○ 도로 유지보수	-----	24건	3,146 백만원
○ 교통 안전시설	-----	12건	1,497 백만원

【총괄내역】

(단위 : 백만원)

구 분		건수	사 업 량	사업비	비고
계		36		4,643	
도로유지 보수사업	도로유지보수	24	4식,160a 50개소 7.374km	3,146	
	교통안전시설사업	12	3식 232개소, 651.5km	1,497	

시민생활 지원사업

가로·보안등·신호등 시설 및 유지보수

계	885 개소	/	331백만원
○ 신규시설 -----	280 개소	/	145백만원
○ 유지보수 -----	605 개소	/	186백만원

【총괄내역】

(단위 : 개소, 백만원)

사 업 명		위 치	사업량	사업비	사업기간
계		10 건	885	331	
신 규 시 설	소 계	6 건	280	145	
	가 로 등 신 설	동 지역	30	45	2003. 3~12
	보 안 등 신 설	읍면동지역	100	40	"
	교통안전표지판신설	"	100	20	"
	리모콘식음향신호기신설	동 지역	10	10	"
	횡단보도가로등신설	읍면동지역	20	10	"
	교통경광등 신설	"	20	20	"
유 지 보 수	소 계	4 건	605	186	
	노후 가로·신호등 시 설 보 수	읍면동지역	300	90	2003. 3~12
	교통안전표지판 보 수	"	100	15	"
	노후신호등 제어기 교 체	"	5	75	"
	주철등주도색	동 지역	200	6	"

노점상 및 노상적치물 정비

불법 노점상 및 노상적치물 정비활동 강화로 불법무질서 행위를 근절하고 시민 불편사항을 해소하여 도로변 환경 개선에 기여코자함

□ 추진방침

- 노점상 · 노상적치물 · 불법광고물 단계적정비
- 특별 단속기간 설정 운영
- 고질상습자 및 불법광고물 설치 위반자 규제강화
- 준법의식 고취를 위한 홍보 · 계도활동 강화

□ 추진계획

- 추진기간 : 2003. 1월 ~ 12. 31 (년중)
- 정비대상
 - 도로소통에 방해되는 노상적치물 · 노점상 · 포장마차
 - 옥외광고물등 관리법을 위반한 불법옥외광고물
- 중점추진사항
 - 분기별 정비계획수립 단계적 정비
 - 취약지역 집중단속 : 아파트 주변, 시장주변
 - 야간 노점상 및 포장마차 단속 : 주2회이상 야간단속
 - 법규 위반자에 대한 고발등 강력한 행정조치
 - 준법의식 고취를 위한 홍보 · 계도활동 강화

국도대체우회도로 건설공사

□ 사업개요

- 사업구간 : 충주시 풍동~용두~금가
- 사업량 : L= 18.0km B= 20.0m
- 사업기간 : '97 ~ 2006년
- 시행처 : 충주시, 대전지방국토관리청

□ 투자계획

(단위 : km, 억원)

사업명	사업량	총사업비	기투자	2003년	2004이후	비고
계	18.0	3,069	606	295	2,168	
풍동~용두간	7.2	1,081	455	170	456	충주시
용두~금가간	10.8	1,988	151	125	1,712	대전청

□ 지금까지 추진실적

- 풍동~용두 간
 - 공사착공 ('99. 12. 31)
 - 공사시행 (공정 36.0%) : 토공 및 구조물작업중
- 용두~금가 간 (시행청 : 대전지방국토관리청)
 - 사업실시설계완료 (2001. 4. 1)
 - 편입용지 등의 감정 및 보상실시
 - 사업발주 (2001.12.14) : 대안입찰포함
 - 입찰완료 (2002. 4.08) : SK건설낙찰
 - 공사착공(2002.6.10일) → 서류상 착공. 가설물설치

□ 금후 추진계획

- 풍동~용두간
 - 편입용지등의 보상완료
 - 공사시행 : 토공. 터널. 구조물작업
- 용두~금가간 (시행청 : 대전지방국토관리청)
 - 편입용지 등의 감정 및 보상실시(충주시,대전청)
 - 공사시행 : 토공. 교량공

교통정보센타설치

현재 충주시 도로여건에 맞춘 교통특성을 분석하여 기존교통시설 이용효율을 극대화 시키기위한 교통정보센타를 구축하여 실시간 교통정보를 수집·관리 제공하기 위함.

- ⇒ 교통시설의 이용효율 극대화 및 향후 교통량 예측대비
- ⇒ 교통 이용편의와 교통안전 제고
- ⇒ 에너지절감등 환경친화적 교통체계 구현

□ 현 황

구 분	신호등	도로연장	인 구	차 량 대 수				
				계	승용	승합	화물	특수
충주시	140개소	670km	211,980명	63,880	41,046	6,231	16,417	186

- 중부내륙고속도로,국도4차선 개통에 따른 이동차량 증대예상

□ 추진계획

(단위:백만원)

구 분	합계	기투자	'03년	'04년	'05년	'06년	'07년이후	비고
예산액	13,350	864	1,100	1,350	2,860	1,470	5,706	

- 교통관제센타 설계용역비 : 150백만원
- 2~ 6월 : 자료조사 및 계약
- 7~12월 : 설계용역집행

□ 기대효과

- 시내 교통류의 실시간 제어 및 관리를 통하여 원활하고 안전한 교통류 처리로 교통혼잡해소 및 교통사고율 감소
- 돌발상황(교통사고 및 공사구간)시 탄력적 대응
- 녹색시간 배분의 증가로 도시내의 연동을 획기적으로 향상
- 평균속도향상 및 지체시간 단축(19.5%, 27.2%)

농어촌버스 벽지노선 손실보상금 지원

- 시내버스 업체의 벽지노선 운행에 따른 결손액 보전
- 벽지·오지 주민의 교통편익 증진
- 비수익 노선에 대한 연차적인 벽지노선 개설 추진

□ 현 황

- 벽지노선수 : 22개 노선 (165.2km)
 - 2002년도 벽지노선 개설수 : 7개 노선 (56.5km)
- 벽지노선 기준 : 평균승차인원 14.4명 이하인 노선

□ 추진계획

- 벽지노선 손실보상금 지원 : 384백만원(국45 시339)

□ 문제점 및 대책

- 농촌지역의 고령화에 따른 소규모 마을 중회 요구 증가
- 이용객의 감소로 오지노선 운행 기피현상 대두
- 오지노선에 대한 벽지노선 추가 개설
- 손실보전에 따른 예산확보로 오지주민 교통불편 해소

버스(Bus)승강장 설치

- 대중교통 이용자의 편의증진 도모
- 낡은 유개형 승강장을 현대식으로 점진적 교체

□ 현 황

- 승강장 설치 개소수 : 401개소 (유개형 316, 무개형 85)

□ 추진계획

- 유개형 승강장 설치 및 보수
 - 신규(교체) : 20개소 130백만원
 - 보 수 : 10개소 20백만원
- 무개(폴대)형 승강장 설치 및 보수
 - 설 치 수 : 20개소 10백만원
 - 보 수 : 20개소 2백만원
- 사과 및 무술의 고장을 널리 홍보하는 모형으로 제작

□ 문제점 및 대책

- 대중교통 이용자등의 승강장 신규설치 요구 급증
- 추경예산에 추가 확보 추진

□ 기대효과

- 쾌적한 대중교통 문화 정착
- 단순한 승강장에서 탈피 사과 및 무술의 고장을 부각

택시업체 서비스 개선

- 택시 종사자 해외(선진업체) 벤치마킹으로 서비스 개선
- 택시 운전자 복장 개선으로 통일된 복장 유도
- 모범적인 운전자 표창으로 사기진작

□ 현 황

- 택시 : 법인 7개업체 (372대) / 개인 4개지부 (598대)

□ 추진계획

- 택시 종사자 해외 벤치마킹 추진 : 6월~7월
 - 대 상 : 11명 (업체별 1명)
 - 일 정 : 3박 4일 정도
 - 지 역 : 일본 MK택시
 - 사 업 비 : 11백만원 (보조5.5 자담5.5)
- 택시 운전자 복장개선 : 4월~6월
 - 대 상 : 택시운전자 1,200명
 - 사 업 비 : 18백만원
- 모범적인 운전자 표창 : 11월중
 - 대 상 : 25명

충주시 도심교통개선대책

- 시내지역 교통전반에 대한 문제점을 발굴
- 중·장기적이고 체계적인 도심교통 개선대책 마련

□ 추진개요

- 지역 교통전문가에게 용역 의뢰
- 용역결과에 따라 연차별 시행계획 수립시행

□ 추진계획

- 용역비 : 40,000천원
- 용역추진 : 2003. 4월 ~ 9월
- 용역방법 : 학술용역
- 용역내용
 - 충주시 농어촌버스 노선 체계 정립
 - 도심 순환도로 설치 방안
 - 도심의 대중교통 전용몰 구축
 - 우리시에서 도입가능한 교통시스템 검토

□ 기대효과

- 이용자 중심의 대중교통 서비스 확보
- 이용자 중심의 교통도시로의 전환점 마련

유류대 보조금 지원

- 유류세율 인상에 따른 운수업체의 급격한 원가부담 해소
- 2001년 7월~2006년 6월까지 5년간 한시적 지급

□ 지급대상 : 버스·택시 및 화물 운수업체

- 버 스 : 4개업체 (192대)
- 택 시 : 7개업체 (372대), 개인 4지부 (598대)
- 화 물 : 17개업체 (503대), 개별·용달화물 사업자

□ 지급방법

- 2003 예산액 : 750백만원
- 지급기간 : 2002. 12월~2003. 11월 유류사용분
- 지급기준 : 유류사용량 × '01.6월대비 유류세액 인상분의 50%
- ※ ㄹ 당 지급기준액 : 경유 55.72원, LPG 64.08원

□ 지급계획

- 여객부문(버스·택시)
 - 지급시기 : 3월, 6월, 9월, 12월 (연4회)
- 화물부문
 - 지급시기 : 6월, 12월 (연2회)

남산등산로 입구 주차장 조성

- 등산객들의 무분별한 주차로 인근주민 불편 초래
- 등산로 입구에 주차장을 조성 불편해소

□ 추진개요

- 위 치 : 교현1동 20-1, 21번지
- 면 적 : 1,983 m² (600평/ 주차면수 70면)
- 총사업비 : 350백만원 (부지매입250 토목공사100)

□ 지금까지 추진상황

- 공유재산 관리계획 승인 : 제74회 정례회
- 조성사업비 250백만원 확보 : 2003 본예산
- 대상지 분할측량 실시 : 2003. 1. 13

□ 문제점 및 대책

- 주차장 조성사업비 부족 : 100백만원
⇒ 부족사업비 제1회 추경에 반영

□ 향후 추진계획

- 편입용지 감정 및 보상 : 1월~2월
- 도시계획시설 승인 : 3월초
- 부족 사업비 확보 : 제1회 추경
- 착공 및 준공 : 5월~9월

도시주거환경 개선사업

- 주거환경개선으로 도시 저소득 주민의 주거 문화수준 향상을 도모하여 주민복지 증진 및 복지시설의 증가로 정주의욕 고취
- 공공시설 확충 및 불량주택 개선으로 도시미관 향상

□ 사업개요

- 대 상 : 4개지구(용산2. 지현신촌2. 야현3지구. 지현·용산지구)
- 사 업 비 : 10,049백만원(국비5,024 교부세1,005 도비1,005 시비3,015)
- 사업기간 : 2001. 10~2004년

□ 지금까지 추진상황

- 용산2, 지현신촌2지구
 - 토지 및 지장물 보상통보 : 2001. 10
 - 공사착수 : 2002. 4. 18(공정 65%)
- 야현3지구
 - 토지 및 지장물 보상통보 : 2002. 12. 14
 - 공사착수 : 2002. 12. 30(공정 30%)
- 지현·용산지구
 - 지구지정 입안(공람·공고) : 2002. 10. 2.
 - 지구지정 신청 도제출 : 2002. 11. 25.

□ 향후 추진계획

- 용산2, 지현신촌2지구 : 2003년 6월 사업완료
- 야현3지구
 - 토지 및 지장물 보상추진 : 2003. 1~3월
 - 공사착수 : 2003. 3월
- 지현·용산지구
 - 개선계획 수립 및 세부실행방안 확정 : 2003. 3월

농촌주거환경 개선사업

- 마을기반시설 및 하수도 정비로 공공수역의 수질을 개선, 쾌적한 생활환경 조성
- 노후불량 주택개량 및 빈집정비를 통하여 농촌주거환경개선 및 정주의욕 고취

□ 주택개량사업

- 사업계획 : 112동
- 사업비 : 2,240백만원
- 융자조건 : 융자금 20백만원/동, 5년거치 15년상환, 년리5.5%
- 추진계획
 - 2003. 2. 종합계획 시달 및 대상자 선정
 - 2003. 3. 사업추진

□ 농촌빈집 정비사업

- 사업계획 : 43동
- 사업비 : 19.35백만원(45만원/동당 도비 50% 시비 50%)
- 추진계획
 - 2003. 2. 종합계획 시달 및 대상자 선정
 - 2003. 3. 사업추진

□ 농촌마을기반시설 및 하수도 정비사업

- 대상 : 살미면 외 3개마을
- 사업량 : 4개지구(살미 새터말. 이류 신촌. 소태 가정. 가금 탑정)
- 사업비 : 1,148백만원
 - 기반시설 : 280백만원(교부세 85%, 시비 15%)
 - 간이오수처리시설 : 868백만원(양여금 100%)
- 추진계획
 - 2003. 2. 설계
 - 2003. 4. 공사추진

공동주택 관리

- 대규모 공동주택 단지의 효율적인 관리로 각종 안전사고 예방
- 입주자의 공동이익을 증진하고 쾌적한 주거환경 도모

□ 추진방향

- 집중적인 관리로 각종 안전사고 예방
- 공동주택의 쾌적한 주거환경 조성

□ 추진계획

- 현황 : 113개 단지 30,240세대
- 실태조사
 - 대 상 : 의무적관리대상 49개 단지 25,976세대
 - 기 준
 - 300세대 이상인 공동주택
 - 150세대 이상 중양난방식, 승강기설치 공동주택
 - 조 사 : 년1회 실시
 - 내 용 : 안전점검, 공동주택 유지관리 사항
 - 조 치
 - 불안전요인에 대하여 시정지시 및 보수·보강 등 안전대책강구
 - 불안전요인 해소시 까지 관리자 지정 및 지속적인 관리
- 공동주택 관리자 교육
 - 경비업무 종사자 교육 : 상반기
 - 안전사고예방 및 방법에 관한 사항
 - 관리소장 및 대표회장교육 : 하반기
 - 공동주택의 관리 사항

호암아파트 재건축사업

□ 사업개요

- 위 치 : 충주시 문화동 2946-2번지외 3필지
- 규 모 : 지하1,지상19층 3개동 390세대 45,511.97m²(13,767평)
- 사업주체 : 호암아파트 재건축 주택조합(조합장 박 재 민)
- 시 공 자 : (주)동양도시개발 대표 정 상 중

□ 지금까지 추진상황

- 1995. 8. 21 : 주택조합 설립인가(327명)
- 1996. 8. 2 : 사업계획승인
- 1996. 11. 2 : 시공업체 부도로 공사중단(4개업체)
- 2001. 10. 27 : 시공업체 선정 【(주)동양도시개발】
- 2001. 11. 19 : 공사계약
- 2001. 12. 30 : 공사착공
- 2002. 4. 24 : 조합원 동호수 추첨(253명)
- 2002. 12. 30 : 골조공사 완료

□ 향후추진 전망

- 2003. 1~2004. 2 : 내부공사 및 일반분양 추진
- 2004. 2월말 : 준공예정

광역상수도 시설사업

충주댐 광역상수도 수수시설을 읍.면지역에 설치하여 열악한 농촌지역에 맑고 깨끗한 수돗물을 안정적으로 공급

1. 살미 수수시설

□ 사업개요

- 위 치 : 충주시 살미면 일원
- 사업량 : 관로 L=12.8km, 배수지 1개소(V=256m³)
- 사업비 : 1,600백만원
- 사업기간 : 2001 ~ 2004

□ 년차별 투자계획

(단위 : 백만원)

년도별	사업비	사업내용	비고
합 계	1,600	· 배수지 1개소 · 관로매설 12.8km	
2001	250	· 관로매설 1.46km	
2002	630	· 배수지 1개소, 관로매설 1.35km	
2003	410	· 관로매설 2.4km,	
2004	310	· 관로매설 7.59km,	

□ 기대효과

- 수혜주민 : 325가구 / 919명
- 2003년 12월 공급예정

2. 덕고개 수수시설

□ 사업개요

- 위 치 : 충주시 신니면, 노은면, 가금면 일원
- 사 업 량 : 관로 $L=35.3\text{km}$, 배수지 1개소($V=1,500\text{m}^3$)
- 사 업 비 : 6,800백만원(국도비 5,000백만원)
- 사업기간 : 2003 ~ 2005

□ 년차별 투자계획

(단위 : 백만원)

년도별	사업비	사 업 내 용	비 고
합 계	6,800		
2002	400	· 실시설계용역완료	· 시 비(400)
2003	900	· 공사발주 · 토지보상 및 배수지 1개소	· 국도비(600) · 시 비(300)
2004	1,800	· 관로매설 $L=12.0\text{km}$	· 국도비(1,300) · 시 비(500)
2005	3,700	· 관로매설 $L=23.3\text{km}$	· 국도비(3,100) · 시 비(600)

□ 추진계획

- 수도사업인가 신청(환경부)
- 공사발주 (2003. 5월)

금·배수관 시설사업 추진

금·배수관 시설확충으로 수돗물 공급지역을 확대하여 맑은 물을 안정적으로 공급하고자 함

□ 사업개요

- 사업량 : 상모 탑동마을 급수관로 시설공사 외 1건
(관로 L=1.31km)
- 사업비 : 310백만원

□ 사업계획

(단위 : 백만원)

사 업 명	사업량	사업비	기 간
계	2 건	310	
상모 탑동마을 급수관로 시설	L=1.10km	280	3월~12월
양성병원신축부지옆 급수관로시설	L=0.21km	30	"

□ 추진계획

- 상수도 시설을 확장하여 맑은 물을 안정적 공급
- 상수도특별회계 재원부족으로 일반회계 지원추진

상수도 노후관 개량사업 추진

노후된 급·배수관을 개량하여 유수율을 향상시키고 급수불량 지역 해소 및 맑은 물을 안정적으로 공급하고자 함.

□ 현 황

- 상수도관 총연장 : 673.8km
- 노후 급·배수관 : 79.1km(20년 초과)
- 년차별 추진계획

(단위 : km, 백만원)

구분 \ 년도	계	2003	2004	2005	2006	2007 ~ 2011
정비계획	79.1	6.07	12.0	12.0	12.0	37.03
사업비	14,145	1,000	2,160	2,160	2,160	6,665

□ 2003 사업계획

- 사업량 : 문화동 마이웨딩홀~대흥주유소 노후관 교체공사 외 8건(L=6.07km)
- 사업비 : 1,000백만원

□ 추진계획

- 년차별 계획에 의거 노후관 개량사업을 지속적으로 추진
 - 20년 초과된 노후관 2011년까지 전량 교체(79.1km)
 - 누수다발, 출수불량지역 중심으로 우선개량

간이 급수시설 개량사업

간이급수시설의 노후 및 수량부족 등으로 주민의 안정급수에 부적합한 시설을 개량하여 맑고 깨끗한 물을 안정적으로 공급

□ 사업개요

- 위 치 : 충주시 읍·면·동지역 일원
- 사업량 : 주덕읍 장록리 지내 소규모급수시설 외 17건
(시설개량 12건, 신규시설 5건, 수질 및 가뭄대책 1건)
 - 관정개발 : 8개소
 - 배수지 : 9지
 - 관로 매설 : 16km
- 사업비 : 665백만원
- 사업기간 : 2003. 4월 ~ 12월

□ 추진계획

- 현지조사 및 측량 : 1월 ~ 3월
- 실시설계 추진 : 3월 ~ 4월
- 실시공사 추진 : 4월 ~ 12월

□ 추진계획

시설점검 및 급수실태 조사를 통하여 시설개량이 요구되는 간이급수 시설에 대하여는 주민의 안정적 급수를 위하여 사업을 추진코자 함

정수장시설 운영관리

정수생산 및 배수시설의 철저한 운영 및 관리를 통하여 시설의 효율성을 제고하고 원활한 정수생산체계를 유지하고자함.

□ 사업개요

- 위 치 : 제1·2정수장
- 사업내용 : 단월정수장 시설물 안전점검외 4건
- 사 업 비 : 286백만원
- 사업기간 : 2003년 2월~9월

□ 시설유지 관리계획

(단위 : 백만원)

사 업 명	사 업 량	사업비	추진계획	비고
계	5 건	286		
단월정수장시설물안전점검	제1,2정수장	15	2월~7월	
제1취수원 하상준설	L=300m, W=80m	30	3월~7월	
제1,2정수장 모터펌프 수선	175HP - 5대 125HP - 8대	36	2월~6월	
제2정수장 송수관 교체	L=150m. D=600mm	80	3월~9월	
제1,2정수장 자동염소투입기 설치공사	1식	125	3월~9월	

□ 추진계획

단월정수장 시설물안전점검외 4건의 개·보수사업을 조기에 완료하여 안정적인 정수장 운영관리로 정수생산 및 깨끗한 수돗물 공급에 차질이 없도록 만전을 기하겠음.

먹는 물 수질검사

생활환경 오염으로 인해 먹는 음용 수질이 날로 악화되고 있어 적절한 수질검사를 통하여 시민들이 맑고 깨끗한 물을 안심하고 먹을 수 있도록 하고자 함.

□ 사업개요

- 대상지역 : 충주, 음성, 괴산 등
- 검사대상
 - 상수도(음성, 괴산) 월1회 - 위생접객업소 700여개소(년1회)
 - 생활용수 300여개소((년1회) - 농업용수 200여개소(3년1회)
 - 간이상수도 600여개소(2년1회)
- 수질검사 능력 : 일반세균외 47개

□ 검사계획 : 6,500건 200백만원

□ 홍보활동

- 시민 및 관련 단체, 업소, 기관 홍보
- 각종 홍보매체 활용

□ 기대효과

- 장비의 현대화로 민원처리기간 단축 및 수수료 수입에 기여
- 철저한 수질검사로 시민 보건향상에 기여

시설물의 효율적인 유지관리

□ 시설물 현황

- 펌프, 모터류 : 유입펌프 ($50\text{m}^3/\text{분} \times 15\text{mH} \times 250\text{HP}$) 외 48종
- 게이트류 : 비상유출게이트 ($1.8\text{m} \times 1.8\text{m}$) 외 51종
- 밸브류 : 유출밸브 ($\phi 1,200\text{mm}$) 외 37종

□ 추진 계획

- 시설물별 예방점검 실시
 - 시설물별 점검계획에 의거 철저한 점검 실시
 - 설비별 정비 및 자체 보수(세척, 부분고장등) : 월 1회
- 예비자재 및 비상자재 확보로 예상치 못하는 미래상항에 대응
- 2단계 증설공사 시설물 인수인계 철저
 - 시설물의 이상유무 확인 및 점검
 - 시운전시 적극참여로 운영 사양기술 함양
- 수안보처리장 기술진단 실시(환경기술개발및자원에관한법률제13조)
 - 기술진단 용역비 : 50백만원(하반기)

□ 기대 효과

- 철저한 시설물 정비·점검으로 안정적인 하수처리
- 최적시설 운영으로 유지관리비 최대한 절감

마을하수도의 안정적 유지관리

□ 마을하수도 운영현황

- 시설물현황 : 살미면 대향산 외 13개지구
- 수 질 기 준 : 하수처리장 법정방류수 수질기준과 동일

□ 추 진 계 획

- 유입수 및 방류수 수질분석 실시 : 월 1회
- 도 보건환경연구원 성분분석 의뢰 : 년 2회
- 원격 감시체제 적극활용으로 이상유무 수시 확인
- 시설물에 대한 주기적인 점검 실시 : 주 1회
- 분야별 (시험,기계,전기) 담당자 지정 운영

□ 문제점 및 대책

- 시설물이 원거리에 설치되어 있어 수시 점검이 어려움
 - 원격제어 프로그램 운영 및 유지관리 인력의 부족
- ⇒ 전담인력을 보강하여 시설물의 효율적 운영 관리

□ 기 대 효 과

- 철저한 유지관리로 수질오염원을 원천적으로 차단시켜 소하천 및 생태계 복원 · 보존

ISO14001 인증획득 사후관리

- 규 격 : KS A 14001, ISO14001
- 인증획득일 : 2000년 9월 27일
- 인 증 범 위 : 생활하수등의 처리 및 계획행정관련 환경경영시스템

□ 추진계획

- ISO14001 국제규격에 적합한 행정시스템 유지관리
- 인증과 관련한 법규준수
- ISO14001 시스템 운영의 일상화추진
 - 각종 규정 및 지침을 합리적, 현실적으로 개정
 - 정기적인 교육 및 업무연찬을 통한 업무능력 향상
- 사후관리 심사 대비 : 년2회
 - 환경영향평가실시 및 경영추진계획 수립
- 국제환경경영체제를 일상 행정에 접목시킬 수 있도록 운영

□ 기대효과

- 전 직원의 ISO14001 추진 요원화
- ISO14001의 효율적 사후관리로 행정의 투명성과 신뢰성확보

수질보존 홍보활동 전개

시민을 대상으로 하수처리 과정과 시설물을 견학케 하므로써
수질환경의 중요성을 홍보하고 생활화 할 수 있는 기회부여

□ 추진 방향

- 수질오염의 심각성을 현장체험 할 수 있는 기회 제공
- 생활하수 줄이기에 솔선 참여하는 분위기 조성

□ 추진 계획

2002. 12월까지 견학 인원수 : 총 2,967명

- 각급 학교, 교육청, 요식업협회를 통한 지속적인 견학 유도
- 월간예성을 통한 생활하수 줄이기 캠페인 실시
- 견학 기념품 제작배부(생활하수 줄이기 실천과제 문구삽입)

□ 기대 효과

- 하수처리과정 현장체험을 통한 생활하수의 심각성 홍보
- 생활하수 줄이기 자율실천으로 하수처리비용 절감

하수슬러지 건조시설 보완 운영

2001. 6월부터 하수슬러지를 위탁처리하고 있으나 시설가동중 발생하는 악취로 민원이 야기되고 있어 냄새와 백연을 감소시키는 시설보완 공사를 추진

□ 추진상황

- 공 사 명 : 슬러지건조시설 악취 및 백연절감 시설공사
- 계약금액 : 428백만원
- 공사기간 : 2002. 12. 30~2003. 4. 30
- 도급업체 : (주)크린텍 엔지니어링(대표 조승건)
- 추진공정 : 10%

□ 추진계획

- 악취방지시설공사의 철저한 지도감독 실시
- 악취 및 백연 절감시설 운영기술의 완벽한 습득으로 정상운영에 철저한 대비

□ 대책

- 악취와 백연을 감소시켜 민원발생을 사전에 예방
- 쾌적한 환경조성으로 혐오시설에 대한 이미지 제고

배수펌프장의 완벽한 관리

여름철 장마대비 재해시설물인 배수펌프장(봉방,용두,창동,칠금)의 완벽한 유지관리로 인명과 인근 농경지 침수예방에 만전을 기함

□ 운 영 상 황

- 재해대책 기간 : 매년 6. 15~10. 15일(120일간)
- 1일1회 시설물별 점검 실시(평시: 주2회 점검)
- ※ 2002년도 펌프장 가동일수 : 25일

□ 문 제 점

- 재해대책 기간중 기존시설(하수처리장, 마을하수도:14개소)과 배수펌프장이 동시에 유지관리 되어야 함으로써 현재 인력으로는 기존시설에서의 사고 우려
- 노후시설 유지보수 : 전기, 기계

□ 대 책

- 배수펌프장 전담관리 인력 배치 : 펌프장별 전기, 기계직 각1명
- 장마철 이전에 노후시설 수리보수 완료(사업비 140백만원)

온천수 노후관로 및 계량기 교체

- 2000년 온천수 누수탐사 및 관망도 작성 용역사업 결과에 따라, 노후관로를 교체·개선하여,
- 체계적이고 효율적인 온천수 운영관리에 최선을 다하고자 함.

□ 사업 개요

- 사업규모
 - 노후관 교체 : 50m (Ø80m/m)
 - 노후계량기교체 : 10개소
- 사업예산 : 20백만원

□ 추진계획

- 예산범위 내에서 연차적인 노후관 교체를 통해 누수량 절감
 - ※ 총관로 : 7.1Km (배수관로 5.8Km + 인입관로 1.3Km)
 - ※ 85년 이전 설치관로 : 2.3Km
- ⇒ 1999~2002년(4년간) 교체실적 : 201m

□ 기대효과

- 적정구경 계량기선택 및 노후계량기 연차적 교체로 불감수량 감소
- 공급관로 노후에 따른 누수량 절감
- 체계적 유량관리를 통해 장래 온천수 수요변동에 탄력적으로 대처

전동밸브조작반 교체

- 수회정수장 염소가스 및 습기에 의한 부식·노후한 여과지의 전동밸브 조작반을 교체수선
- 수동조작에 따른 업무환경 개선 및 수처리시설 고장 예방

□ 사업 개요

- 사업규모
 - 여과지 전동밸브 조작반 교체 : 4면 (800×1,750×650mm)
 - 전동밸브 조작용 데스크판넬 수선 : 4면
- 사업예산 : 35백만원

□ 추진계획

- 부식 및 노후된 전동밸브조작반 교체
- 데스크판넬 조작스위치 교체 및 수위경보장치 수선

□ 기대 효과

- 여과지내 습기 및 체류가스 배출을 위한 환기장치 설치로 전기판넬의 부식 및 오염 방지 (기기 수명연장)
- 조작반 교체시 전류계, 과부하보호장치를 시설하여 기기 고장예방
- 수위경보장치 보완으로 여과지 관리의 효율성 제고

사업별 추진내역 『부표』

도로교통망 확충사업

가. 양여금지원 사업

○ 시의국도 정비사업 ----- 3건/ 4.549km 8,238백만원

사 업 명	사 업 량	사 업 개 요	비고
동부우회도로 개설공사(연수초교~ 연수두진)	L=0.90km	<ul style="list-style-type: none"> ○ 위 치 : 충주시 연수동 ○ 총사업비 : 4,920백만원 (기투자2,023 2003년2,362 2004이후535) ○ 사업기간 : 2002. 4 ~ 2004. 12 	
동부외곽순환도로 개설공사(용산주공2 차~충주중학교앞)	L=0.949km	<ul style="list-style-type: none"> ○ 위 치 : 충주시 용산동 ○ 총사업비 : 10,220백만원 (기투자930 2003년2,938 2004이후6,352) ○ 사업기간 : 2002. 4 ~ 2005. 12 	
단월서부우회도로 확포장공사(달천사거 리~단월삼거리)	L=2.70km	<ul style="list-style-type: none"> ○ 위 치 : 충주시 단월, 달천동 ○ 총사업비 : 11,199백만원 (기투자5,075 2003년2,938 2004이후3,186) ○ 사업기간 : 2000. 4 ~ 2005. 12 	

○ 시의시도 정비사업 ----- 2건/ 2.79km 1,692백만원

농수산물도매시장 진입로개설공사 (동부우회도로~ 과선교)	L=1.05km	<ul style="list-style-type: none"> ○ 위 치 : 충주시 목행동 ○ 총사업비 : 5,700백만원 (기투자2,538 2003년834 2004이후2,328) ○ 사업기간 : 1998. 4 ~ 2006. 12 	
안림도로확포장공사 (안림LG사거리~ 약막마을)	L=1.74km	<ul style="list-style-type: none"> ○ 위 치 : 충주시 안림동 ○ 총사업비 : 7,796백만원 (기투자1,828 2003년858 2004이후5,110) ○ 사업기간 : 2001. 4 ~ 2006. 12 	

○ 자전거도로 정비사업 ----- 1건/ 3.4km 1,400백만원

자전거 도로개설공사	L=178.2km (3.40)	<ul style="list-style-type: none"> ○ 위 치 : 충주시 일원 ○ 총사업비 : 27,074백만원 (기투자14,621 2003년1,400 2004이후11,053) ○ 사업기간 : 2003. 4 ~ 2004. 12 	
------------	-----------------------	---	--

○ 군도정비사업 ----- 6건/ 3.3km 3,640백만원

사 업 명	사 업 량	사 업 개 요	비 고
팔송~봉황 간도로 확포장공사 (군도14호선)	L=6.2km (0.8)	<ul style="list-style-type: none"> ○ 위 치 : 가금면 봉황리 ○ 총사업비 : 6,966백만원 (기투자3,688 2003년881 2004이후2,397) ○ 사업기간 : 2003. 4 ~ 2004. 12 	
음촌~후곡 간도로 확포장공사 (군도15 호선)	L=35.9km (0.4)	<ul style="list-style-type: none"> ○ 위 치 : 양성면 영죽리 ○ 총사업비 : 32,703백만원 (기투자4,322 2003년440 2004이후27,941) ○ 사업기간 : 2003. 4 ~ 2004. 12 	
명돌~방대 간도로 확포장공사 (군도26호선)	L=14.7km (0.9)	<ul style="list-style-type: none"> ○ 위 치 : 산척면 명서리 ○ 총사업비 : 13,796백만원 (기투자10,331 2003년999 2004이후2,466) ○ 사업기간 : 2003. 4~2004. 12 	
안락~가신 간도로 확포장공사 (군도9호선)	L=3.2km (0.4)	<ul style="list-style-type: none"> ○ 위 치 : 노은면 안락리 ○ 총사업비 : 2,900백만원 (2003년440 2004이후2,460) ○ 사업기간 : 2003. 4 ~ 2004. 12 	
오량~은대간 도로확포장공사 (군도16호선)	L=4.0km (0.4)	<ul style="list-style-type: none"> ○ 위 치 : 소태면 오량리 ○ 총사업비 : 4,000백만원 (2003년440 2004이후3,560) ○ 사업기간 : 2003. 4 ~ 2004. 12 	
수룡~능암 간도로 확포장공사 (군도15호선)	L=4.0km (0.4)	<ul style="list-style-type: none"> ○ 위 치 : 노은면 수룡리 ○ 총사업비 : 3,200백만원 (기투자700 2003년440 2004이후2,060) ○ 사업기간 : 2003. 4 ~ 2004. 12 	

○ 농어촌도로정비사업 ----- 7건/ 6.4km 5,018백만원

사 업 명	사 업 량	사 업 개 요	비고
샘오~모점간도로 확포장공사 (양성102호선)	L=6.1km (1.0)	<ul style="list-style-type: none"> ○ 위 치 : 양성면 모점리 ○ 총사업비 : 5,044백만원 (기투자729 2003년655 2004년이후3,660) ○ 사업기간 : 2003. 4 ~ 2004. 12 	
용산~원곡간도로 확포장공사 (엄정101호선)	L=6.8km (1.3)	<ul style="list-style-type: none"> ○ 위 치 : 엄정면논강리~원곡리 ○ 총사업비 : 5,780백만원 (기투자742 2003년783 2004년이후4,255) ○ 사업기간 : 2003. 4~2004. 12 	
신양~삼청간도로 확포장공사 (주덕209호선)	L= 2.5km (0.6)	<ul style="list-style-type: none"> ○ 위 치 : 주덕읍 신양리 ○ 총사업비 : 2,500백만원 (기투자 652 2003년470 2004이후1,378) ○ 사업기간 : 2003. 4 ~ 2004. 12 	
성종~독정간도로 확포장공사 (이류101호선)	L= 2.5km (0.9)	<ul style="list-style-type: none"> ○ 위 치 : 이류면 만정리 ○ 총사업비 : 2,539백만원 (기투자729 2003년583 2004이후1,227) ○ 사업기간 : 2003. 4 ~ 2004. 12 	
대소강~상산IC 도로확포장공사 (산척301호선)	L=1.5km (1.2)	<ul style="list-style-type: none"> ○ 위 치 : 산척면 송강리 ○ 총사업비 : 1,500백만원 (기투자100 2003년1,385 2004이후15) ○ 사업기간 : 2003. 4 ~ 2004. 12 	
신대~속담간 도로확포장공사 (금가101호선)	L=0.9km (0.9)	<ul style="list-style-type: none"> ○ 위 치 : 금가면 문산리 ○ 총사업비 : 700백만원 (2003년 700 2004년이후 -) ○ 사업기간 : 2003. 4 ~ 2003. 12 	
배일~마흘간 도로확포장공사 (동량201호선)	L=1.0km (0.5)	<ul style="list-style-type: none"> ○ 위 치 : 동량면 대전리 ○ 총사업비 : 852백만원 (2003년 442 2004년이후 410) ○ 사업기간 : 2003. 4 ~ 2004. 12 	

○ 교통소통대책사업 ----- 4건/ 0.25km 4,778백만원

사 업 명	사 업 량	사 업 개 요	비고
문송~창동간도로 재포장공사	L=0.42km (0.10)	<ul style="list-style-type: none"> ○ 위 치 : 이류면 검단리 ○ 총사업비 : 6,821백만원 (기투자5,148 2003년1,673) ○ 사업기간 : 2003. 4 ~ 2003. 12 	
율능교 재가설	L=0.08km (0.04)	<ul style="list-style-type: none"> ○ 위 치 : 엄정면 율능리 ○ 총사업비 : 1,520백만원 (기투자733 2003년 787) ○ 사업기간 : 2003. 4 ~ 2003. 12 	
당우교 재가설	L=0.10km (0.06)	<ul style="list-style-type: none"> ○ 위 치 : 주덕읍 당우리 ○ 총사업비 : 1,900백만원 (기투자42 2003이후1,200 2004이후658) ○ 사업기간 : 2003. 4 ~ 2004. 12 	
수청교 재가설	L=0.11km (0.05)	<ul style="list-style-type: none"> ○ 위 치 : 신니면 신청리 ○ 총사업비 : 2,090백만원 (기투자53 2003년1,118 2004이후919) ○ 사업기간 : 2003. 4 ~ 2004. 12 	

○ 유지관리사업 ----- 2건/ 0.8km 798백만원

사 업 명	사 업 량	사 업 개 요	비고
용산~강현간 도로선형개량공사	L=6.9km (0.3)	<ul style="list-style-type: none"> ○ 위 치 : 엄정면 논강리 ○ 총사업비 : 4,650백만원 (기투자 358 2003년293 2004이후3,999) ○ 사업기간 : 2003. 4 ~ 2004. 12 	
수회~마홀간 도로선형개량공사	L=1.0km (0.5)	<ul style="list-style-type: none"> ○ 위 치 : 동량면 대전리 ○ 총사업비 : 884백만원 (기투자 184 2003년505 2004이후195) ○ 사업기간 : 2003. 4 ~ 2004. 12 	

나. 도비지원사업

○ 시도 정비사업 ----- 5건/ 3.83km 2,400백만원

사 업 명	사 업 량	사 업 개 요	비 고
안심도로진입로 (계명중학교)개설 공사	L=1.73km	<ul style="list-style-type: none"> ○ 위 치 : 충주시 안림동 ○ 총사업비 : 3,000백만원 (기투자1,870 2003년700 2004이후430) ○ 사업기간 : 1999. 4 ~ 2004. 12 	
원호암~직동간도 로 확포장	L=1.25km	<ul style="list-style-type: none"> ○ 위 치 : 충주시 호암동,직동 ○ 총사업비 : 2,800백만원 (기투자1,200 2003년600 2004이후1,000) ○ 사업기간 : 2002. 4~2004. 12 	
구한국타이어옆 소방도로개설	L=0.07km	<ul style="list-style-type: none"> ○ 위 치 : 충주시 문화동 ○ 총사업비 : 1,548백만원 (기투자 - 2003년300 2004이후1,248) ○ 사업기간 : 2003. 4~2004. 12 	
연수서편지구 도로개설	L=0.36km	<ul style="list-style-type: none"> ○ 위 치 : 충주시 연수동 ○ 총사업비 : 1,905백만원 (기투자1,200 2003년400, 2004이후305) ○ 사업기간 : 2000. 4 ~ 2004. 12 	
도시가스~공단간 도로개설	L=0.42km	<ul style="list-style-type: none"> ○ 위 치 : 충주시 목행동 ○ 총사업비 : 1,200백만원 (기투자400 2003년400 2004이후400) ○ 사업기간 : 2002. 4~2005. 12 	

○ 군도 정비사업 ----- 1건/ 0.6km 600백만원

사 업 명	사 업 량	사 업 개 요	비 고
신양~가흥간도로 확포장공사	L=2.5km (0.6)	<ul style="list-style-type: none"> ○ 위 치 : 가금면 하구암리~봉황리 ○ 총사업비 : 2,500백만원 (기투자1,580 2003년600 2004이후320) ○ 사업기간 : 2003. 4 ~ 2004. 12 	

다. 자체사업

○ 주민숙원사업(시도) ----- 33건/ 7.847km 6,847백만원

사 업 명	사 업 량	사 업 개 요	비 고
엄정용산~논강간 도로확포장공사	L=1.58km	<ul style="list-style-type: none"> ○ 위 치 : 충주시 엄정면 ○ 총사업비 : 1,572백만원 (기투자398 2003년400 2004년이후774) ○ 사업기간 : 2002. 4 ~ 2004. 12 	
상모밀라노호텔~ 농협간 소방도로 개설공사	L=0.20km	<ul style="list-style-type: none"> ○ 위 치 : 충주시 상모면 ○ 총사업비 : 630백만원 (기투자198 2003년350 2004이후82) ○ 사업기간 : 2002. 4 ~ 2004. 12 	
동량운교 소방도로개설공사	L=0.22km	<ul style="list-style-type: none"> ○ 위 치 : 충주시 동량면 ○ 총사업비 : 526백만원 (기투자326 2003년200) ○ 사업기간 : 2002. 4 ~ 2003. 12 	
지현3통소방도로개설 공사	L=0.11km	<ul style="list-style-type: none"> ○ 위 치 : 충주시 지현동 ○ 총사업비 : 372백만원 (기투자187 2003년185) ○ 사업기간 : 2002. 4 ~ 2003. 12 	
주덕신양5구 소방도로개설공사	L=0.20km	<ul style="list-style-type: none"> ○ 위 치 : 충주시 주덕읍 ○ 총사업비 : 370백만원 (기투자188 2003년182) ○ 사업기간 : 2002. 4 ~ 2003. 12 	
용산(여교정문~ 두꺼비연립)소방도로 개설공사	L=0.257km	<ul style="list-style-type: none"> ○ 위 치 : 충주시 용산동 ○ 총사업비 : 475백만원 (기투자275 2003년200) ○ 사업기간 : 2002. 4 ~ 2003. 12 	
문화16통 호암지유선 장밀 도로개설공사	L=0.21km	<ul style="list-style-type: none"> ○ 위 치 : 충주시 문화동 ○ 총사업비 : 504백만원 (기투자328 2003년128 2004이후 48) ○ 사업기간 : 2002. 4 ~ 2004. 12 	
연수1통 낙원아파트 옆 소방도로개설공사	L=0.11km	<ul style="list-style-type: none"> ○ 위 치 : 충주시 연수동 ○ 총사업비 : 474백만원 (기투자199 2003년160 2004이후115) ○ 사업기간 : 2002. 4 ~ 2004. 12 	
원호암 도로개설공사	L=0.19km	<ul style="list-style-type: none"> ○ 위 치 : 충주시 호암동 ○ 총사업비 : 939백만원 (기투자639 2003년300) ○ 사업기간 : 2002. 4 ~ 2004. 12 	

사 업 명	사 업 량	사 업 개 요	비 고
단월 충열사~강수 육장소방도로 개설 공사	L=0.29km	<ul style="list-style-type: none"> ○ 위 치 : 충주시 단월동 ○ 총사업비 : 826백만원 (기투자 195 2003년 283 2004이후348) ○ 사업기간 : 2002. 4 ~ 2004. 12 	
충주대앞 취락지구 도로개설	L=0.26km	<ul style="list-style-type: none"> ○ 위 치 : 충주시 이류면 ○ 총사업비 : 800백만원 (기투자150, 2003년400, 2004년이후250) ○ 사업기간 : 2002. 4 ~ 2004. 12 	
용관철교밑 배수로 정비	1식	<ul style="list-style-type: none"> ○ 위 치 : 충주시 용관동 ○ 총사업비 : 100백만원 (2003년 100) ○ 사업기간 : 2003. 4 ~ 2003. 12 	
목행2공단보도정비	L=0.75km	<ul style="list-style-type: none"> ○ 위 치 : 충주시 목행동 ○ 총사업비 : 100백만원 (2003년 100) ○ 사업기간 : 2003. 4 ~ 2003. 12 	
남부소방파출소옆 위험도로정비	L=0.05km	<ul style="list-style-type: none"> ○ 위 치 : 충주시 호암동 ○ 총사업비 : 20백만원 (2003년 20) ○ 사업기간 : 2003. 4 ~ 2003. 12 	
안보도로측구설치	L=0.09km	<ul style="list-style-type: none"> ○ 위 치 : 충주시 상모면 ○ 총사업비 : 45백만원 (2003년 45) ○ 사업기간 : 2003. 4 ~ 2003. 12 	
현성연립앞재해 위험지구정비	L=0.06km	<ul style="list-style-type: none"> ○ 위 치 : 충주시 문화,지현동 ○ 총사업비 : 300백만원 (2003년 300) ○ 사업기간 : 2003. 4 ~ 2003. 12 	
용당소방도로개설 (택시부~그랜드카)	L=0.20km	<ul style="list-style-type: none"> ○ 위 치 : 충주시 양성면 ○ 총사업비 : 590백만원 (2003년200 2004이후390) ○ 사업기간 : 2003. 4 ~ 2004. 12 	
금가파출소~면사 무소간도로확장	L=0.18km	<ul style="list-style-type: none"> ○ 위 치 : 충주시 금가면 ○ 총사업비 : 500백만원 (2003년400 2004이후 100) ○ 사업기간 : 2003. 4 ~ 2004. 12 	

사 업 명	사 업 량	사 업 개 요	비 고
동량달미소방도로 개설	L=0.20km	<ul style="list-style-type: none"> ○ 위 치 : 충주시 금가면 ○ 총사업비 : 300백만원 (2003년200, 2004년이후100) ○ 사업기간 : 2003. 4 ~ 2004. 12 	
산척소방서옆 소방도로개설	L=0.15km	<ul style="list-style-type: none"> ○ 위 치 : 충주시 산척면 ○ 총사업비 : 300백만원 (2003년146 2004이후154) ○ 사업기간 : 2003. 4 ~ 2004. 12 	
상모관동천 도시계획도로개설	L=0.30km	<ul style="list-style-type: none"> ○ 위 치 : 충주시 상모면 ○ 총사업비 : 100백만원 (2003년 100) ○ 사업기간 : 2003. 4 ~ 2003. 12 	
교현2동가람예식장 뒤 소방도로개설	L=0.09km	<ul style="list-style-type: none"> ○ 위 치 : 충주시 교현2동 ○ 총사업비 : 252백만원 (2003년 146 2004이후 106) ○ 사업기간 : 2003. 4 ~ 2004. 12 	
연수6통(국도유지) 인도보수	L=0.35km	<ul style="list-style-type: none"> ○ 위 치 : 충주시 연수동 ○ 총사업비 : 40백만원 (2003년 40) ○ 사업기간 : 2003. 4 ~ 2003. 12 	
용산16통소방도로 개설	L=0.20km	<ul style="list-style-type: none"> ○ 위 치 : 충주시 용산동 ○ 총사업비 : 742백만원 (2003년 400 2004이후 342) ○ 사업기간 : 2003. 4 ~ 2004. 12 	
주덕중앙교회앞 진입로개선	L=0.08km	<ul style="list-style-type: none"> ○ 위 치 : 충주시 주덕읍 ○ 총사업비 : 130백만원 (2003년 130) ○ 사업기간 : 2003. 4 ~ 2003. 12 	
문화28통도로포장 및 흙관교체	L=0.20km	<ul style="list-style-type: none"> ○ 위 치 : 충주시 문화동 ○ 총사업비 : 100백만원 (2003년 100) ○ 사업기간 : 2003. 4 ~ 2003. 12 	
시청옆도로확장	L=0.18km	<ul style="list-style-type: none"> ○ 위 치 : 충주시 금능동 ○ 총사업비 : 600백만원 (2003년 400 2004이후200) ○ 사업기간 : 2003. 4 ~ 2004. 12 	

사 업 명	사 업 량	사 업 개 요	비고
달천신촌소방도로 개설	L=0.08km	<ul style="list-style-type: none"> ○ 위 치 : 충주시 달천동 ○ 총사업비 : 190백만원 (2003년 190) ○ 사업기간 : 2003. 4 ~ 2003. 12 	
시외버스터미널앞 ~황실장도로개설	L=0.50km	<ul style="list-style-type: none"> ○ 위 치 : 충주시 칠금동,봉방동 ○ 총사업비 : 1,500백만원 (2003년 300, 2004이후1,200) ○ 사업기간 : 2003. 4 ~ 2005. 12 	
용당~월포간교량 가설	L=0.05km	<ul style="list-style-type: none"> ○ 위 치 : 충주시 양성면 ○ 총사업비 : 380백만원 (2003년 100 2004년이후280) ○ 사업기간 : 2003. 4 ~ 2004. 12 	
지현다사랑옆 소방도로	L=0.19km	<ul style="list-style-type: none"> ○ 위 치 : 충주시 지현동 ○ 총사업비 : 1,430백만원 (2003년200 2004이후1,230) ○ 사업기간 : 2003. 4 ~ 2005. 12 	
경일회관소방 도로개설	L=0.24km	<ul style="list-style-type: none"> ○ 위 치 : 충주시 교현·안림동 ○ 총사업비 : 670백만원 (2003년 270 2004이후400) ○ 사업기간 : 2003. 4 ~ 2004. 12 	
법원옆 소방도로	L=0.08km	<ul style="list-style-type: none"> ○ 위 치 : 충주시 교현2동 ○ 총사업비 : 172백만원 (2003년 172) ○ 사업기간 : 2003. 4 ~ 2003. 12 	

○ 주민숙원사업(군도) ----- 2건/ 0.6km 412백만원

사 업 명	사 업 량	사 업 개 요	비고
주덕전학-당우간 도로확포장	L=1.0km (0.5)	<ul style="list-style-type: none"> ○ 위 치 : 충주시 주덕읍 당우리 ○ 총사업비 : 689백만원 (기투자377 2003년 312) ○ 사업기간 : 2003. 4 ~ 2003. 12 	
엄정 춘문-주동간 도로확포장	L=1.2km (0.1)	<ul style="list-style-type: none"> ○ 위 치 : 충주시 엄정면 가춘리 ○ 총사업비 : 1,700백만원 (2003년100 2004이후1,600) ○ 사업기간 : 2003. 4 ~ 2004. 12 	

○ 주민숙원사업(농어촌도) ----- 7건/ 1.07km 999백만원

사 업 명	사 업 량	사 업 개 요	비 고
동량배일-대미간 도로확포장	L=0.16km	<ul style="list-style-type: none"> ○ 위 치 : 충주시 동량면 대전리 ○ 총사업비 : 205백만원 (기투자100 2003년 105) ○ 사업기간 : 2003. 4 ~ 2003. 12 	
이류충주대후문- 하검단도로확포장	L=0.35km	<ul style="list-style-type: none"> ○ 위 치 : 충주시 이류면 검단리 ○ 총사업비 : 604백만원 (기투자450 2003년 154) ○ 사업기간 : 2003. 4 ~ 2003. 12 	
이류흑평교외1개 소 교량정밀 안전진단	1식	<ul style="list-style-type: none"> ○ 위 치 : 충주시 이류면 ○ 총사업비 : 80백만원 (2003년 80) ○ 사업기간 : 2003. 4 ~ 2003. 12 	
양성상영죽 도로확포장	L=0.9km (0.2)	<ul style="list-style-type: none"> ○ 위 치 : 충주시 양성면 영죽리 ○ 총사업비 : 540백만원 (2003년 100 2004이후 440) ○ 사업기간 : 2003. 4 ~ 2004. 12 	
산척도봉-소림간 도로연결	L=0.40km (0.10)	<ul style="list-style-type: none"> ○ 위 치 : 충주시 산척면 송강리 ○ 총사업비 : 1,084만원 (2003년 250 2004이후834) ○ 사업기간 : 2003. 4 ~ 2004. 12 	
상모고운도로 확포장	L=1.0km (0.2)	<ul style="list-style-type: none"> ○ 위 치 : 충주시 상모면 고운리 ○ 총사업비 : 4,500만원 (기투자995 2003년250 2004이후3,255) ○ 사업기간 : 2003. 4 ~ 2004. 12 	
이류극동대 진입 도로확포장	L=0.060km	<ul style="list-style-type: none"> ○ 위 치 : 충주시 이류면 만정리 ○ 총사업비 : 60백만원 (2003년 60) ○ 사업기간 : 2003. 4 ~ 2003. 12 	

도로유지관리사업

가. 도로유지 보수사업

○ 도로유지보수사업 - 24건/ 4식, 50개소 7.374km, 160a 3,146백만원

사 업 명	사 업 량	사 업 개 요	비고
시관내도로덧씌우 기및소파보수공사	A=160a	○ 위 치 : 충주시 관내일원 ○ 사 업 비 : 300백만원 ○ 사업기간 : 2003. 4 ~ 2003. 12	
시관내도로경계석 보수	L=300m	○ 위 치 : 충주시 관내일원 ○ 사 업 비 : 30백만원 ○ 사업기간 : 2003. 4 ~ 2003. 12	
도로시설물 정비	1식	○ 위 치 : 충주시 관내일원 ○ 사 업 비 : 100백만원 ○ 사업기간 : 2003. 4 ~ 2003. 12	
농어촌도로 정비사업	50개소	○ 위 치 : 충주시 농어촌도로일원 ○ 사 업 비 : 300백만원 ○ 사업기간 : 2003. 4 ~ 2003. 12	
산척서대도로보수 공사	L=300m	○ 위 치 : 충주시 산척면 ○ 사 업 비 : 50백만원 ○ 사업기간 : 2003. 4 ~ 2003. 12	
양성음촌도로포장	L=800m	○ 위 치 : 충주시 양성면 ○ 사 업 비 : 200백만원(기투자60 2003년140) ○ 사업기간 : 2003. 4 ~ 2003. 12	
신니남악도로포장	L=500m	○ 위 치 : 충주시 신니면 ○ 사 업 비 : 30백만원 ○ 사업기간 : 2003. 4 ~ 2003. 12	
주덕당우위협도로 보수	L=100m	○ 위 치 : 충주시 주덕읍 ○ 사 업 비 : 50백만원 ○ 사업기간 : 2003. 4 ~ 2003. 12	
가금신대~내동간 덧씌우기	L=2,200m	○ 위 치 : 충주시 가금면 ○ 사 업 비 : 80백만원 ○ 사업기간 : 2003. 4 ~ 2003. 12	
살미강진배수로 정비	L=200m	○ 위 치 : 충주시 살미면 ○ 사 업 비 : 50백만원 ○ 사업기간 : 2003. 4 ~ 2003. 12	
소태월촌군도접속 도로정비	L=100m	○ 위 치 : 충주시 소태면 ○ 사 업 비 : 60백만원 ○ 사업기간 : 2003. 4 ~ 2003. 12	

사 업 명	사 업 량	사 업 개 요	비 고
가금두련~칠곡사 간도로포장	L=800m	<ul style="list-style-type: none"> ○ 위 치 : 충주시 가금면 ○ 사 업 비 : 72백만원 ○ 사업기간 : 2003. 4~2003. 12 	
노은대덕2리 마을 진입로포장	L=320m	<ul style="list-style-type: none"> ○ 위 치 : 충주시 노은면 ○ 사 업 비 : 40백만원 ○ 사업기간 : 2003. 4~2003. 12 	
노은문성3리 마을 진입로포장	L=200m	<ul style="list-style-type: none"> ○ 위 치 : 충주시 노은면 ○ 사 업 비 : 50백만원 ○ 사업기간 : 2003. 4~2003. 12 	
소태세포도로포장	L=200m	<ul style="list-style-type: none"> ○ 위 치 : 충주시 소태면 ○ 사 업 비 : 800백만원 (기투자700 2003투자100) ○ 사업기간 : 2003. 4~2003. 12 	
엄정옥성도로포장	L=300m	<ul style="list-style-type: none"> ○ 위 치 : 충주시 엄정면 ○ 사 업 비 : 50백만원 ○ 사업기간 : 2003. 4~2003. 12 	
불량교량보수사업	1식	<ul style="list-style-type: none"> ○ 위 치 : 충주시 일원 ○ 사 업 비 : 150백만원 ○ 사업기간 : 2003. 4~2003. 12 	
가금두련암거설치	L=30m	<ul style="list-style-type: none"> ○ 위 치 : 충주시 가금면 ○ 사 업 비 : 140백만원 ○ 사업기간 : 2003. 4 ~ 2003. 12 	
단월교난간보수및 인도설치	1식	<ul style="list-style-type: none"> ○ 위 치 : 충주시 단월동 ○ 사 업 비 : 80백만원 ○ 사업기간 : 2003. 4 ~ 2003. 12 	
노은호장교재가설	L=17m	<ul style="list-style-type: none"> ○ 위 치 : 충주시 노은면 ○ 사 업 비 : 184백만원 ○ 사업기간 : 2003. 4 ~ 2003. 12 	
살미설운도로정비	L=500m	<ul style="list-style-type: none"> ○ 위 치 : 충주시 살미면 ○ 사 업 비 : 100백만원 ○ 사업기간 : 2003. 4 ~ 2003. 12 	
주덕봉천암거설치	L=7m	<ul style="list-style-type: none"> ○ 위 치 : 충주시 주덕읍 ○ 사 업 비 : 30백만원 ○ 사업기간 : 2003. 4 ~ 2003. 12 	
살미문강도로정비	L=500m	<ul style="list-style-type: none"> ○ 위 치 : 충주시 살미면 ○ 사 업 비 : 100백만원 ○ 사업기간 : 2003. 4 ~ 2003. 12 	
호암지보도육교 전기시설	1식	<ul style="list-style-type: none"> ○ 위 치 : 충주시 호암동 ○ 총사업비 : 100백만원 ○ 사업기간 : 2003. 4 ~ 2003. 12 	

○ 도로교통안전시설사업 -- 12건 / 3식, 232개소, 651.5km 1,497백만원

사 업 명	사 업 량	사 업 개 요	비고
도로표지판보수	150개소	○ 위 치 : 충주시 일원 ○ 사 업 비 : 100백만원 ○ 사업기간 : 2003. 4 ~ 2003. 12	
시관내차선도색	L=600km	○ 위 치 : 충주시 시내일원 ○ 사 업 비 : 300백만원 ○ 사업기간 : 2003. 4 ~ 2003. 12	
생명의도로정비	1식	○ 위 치 : 충주시 시내일원 ○ 사 업 비 : 300백만원 ○ 사업기간 : 2003. 4 ~ 2003. 12	
군도·농어촌도로 차선도색	L=50km	○ 위 치 : 충주시 농어촌지역 ○ 사 업 비 : 75백만원 ○ 사업기간 : 2003. 4 ~ 2003. 12	
교통안전시설설치	1식	○ 위 치 : 충주시 일원 ○ 사 업 비 : 300백만원 ○ 사업기간 : 2003. 4 ~ 2003. 12	
고개명칭 및 경계 표주설치	82개소	○ 위 치 : 충주시 일원 ○ 사 업 비 : 97백만원 ○ 사업기간 : 2003. 4 ~ 2003. 12	
방호벽 및 난간도색비	1식	○ 위 치 : 충주시 일원 ○ 사 업 비 : 50백만원 ○ 사업기간 : 2003. 4 ~ 2003. 12	
신니참샘골 진입로포장	L=300m	○ 위 치 : 충주시 신니면 신청리 ○ 사 업 비 : 30백만원 ○ 사업기간 : 2003. 4 ~ 2003. 12	
신니신석 진입로포장	L=300m	○ 위 치 : 충주시 신니면 마수리 ○ 사 업 비 : 30백만원 ○ 사업기간 : 2003. 4 ~ 2003. 12	
소태야곡 진입로포장	L=300m	○ 위 치 : 충주시 소태면 야동리 ○ 사 업 비 : 100백만원 ○ 사업기간 : 2003. 4 ~ 2003. 12	
소태조기암 도로포장	L=300m	○ 위 치 : 충주시 소태면 덕은리 ○ 사 업 비 : 100백만원 ○ 사업기간 : 2003. 4 ~ 2003. 12	
신니왜실도로포장	L=300m	○ 위 치 : 충주시 신니면 송암리 ○ 사 업 비 : 15백만원 ○ 사업기간 : 2003. 4 ~ 2003. 12	