

기획 3차 분회의 ①

농림부 업무보고

2003. 2.

의회업무보고

2003년도 주요업무추진계획



농 정 국

목 차

□ 기본현황

- 농정 일반현황 ----- 2
- 기구 및 조직 ----- 3

□ 지난 해 성과 및 2003년 농정방향 ----- 4

□ 주요업무 추진계획

- 충주시 농업·농촌 장기발전계획의 실천 ----- 6
- 농업인력육성 및 농가경영안정 지원 ----- 7
- 충주사과·복숭아 명품화 ----- 8
- 농산물 유통개선 및 수출촉진 ----- 9
- 농업기반시설 확충 및 농촌주거환경 개선 ----- 10
- 고품질 쌀 생산 및 브랜드화 ----- 12
- 특화작목 지원 및 농산물 품질 향상 ----- 13
- 산림경영 및 도시녹지 관리 ----- 15
- 축·수산업의 안정적 발전 ----- 17
- 농수산물 도매시장의 활성화 ----- 19

기 본 현 황

농정 일반현황

□ 농가 및 인구

- 농가 : 12천가구 (시 전체의 17%, 충북도 농가의 13%)
- 인구 : 38천명 (시 전체의 18%, 충북도 농업인의 14%)

□ 경지면적 : 1만7천ha (충주시 전체의 18%, 충북도의 13%)

- 논 : 8천3백ha(충북도의 12%) 밭 : 9천ha(충북도의 13%)
- 호당 경지면적 : 1.42ha(충북도 1.44ha)

□ 산림면적 : 63천ha (충주시 전체의 65%, 충북도의 13%)

□ 내수면 면적 : 4,805ha

□ 농업생산기반

- 경지정리 : 5천7백ha (6천2백ha의 92%)
- 수리시설 : 6천ha (8천3백ha의 72%)

□ 가축사육

구 분	한 우	젖 소	돼 지	닭
농가수 (호)	1,785	51	77	613
사육두수	13천두	2천두	77천두	2,759천수
호당평균	7.3두	39.2두	1,000두	4,500수

□ 주요작물

구 분	사 과	복숭아	밤	고 추	담 배
농가수(호)	1,634	944	250	5,673	464
생 산 량	28,392톤	5,181톤	979톤	2,378톤	2,005톤
충북비율	53%(1위)	20%(2위)	78%(1위)	16%(3위)	17%(2위)

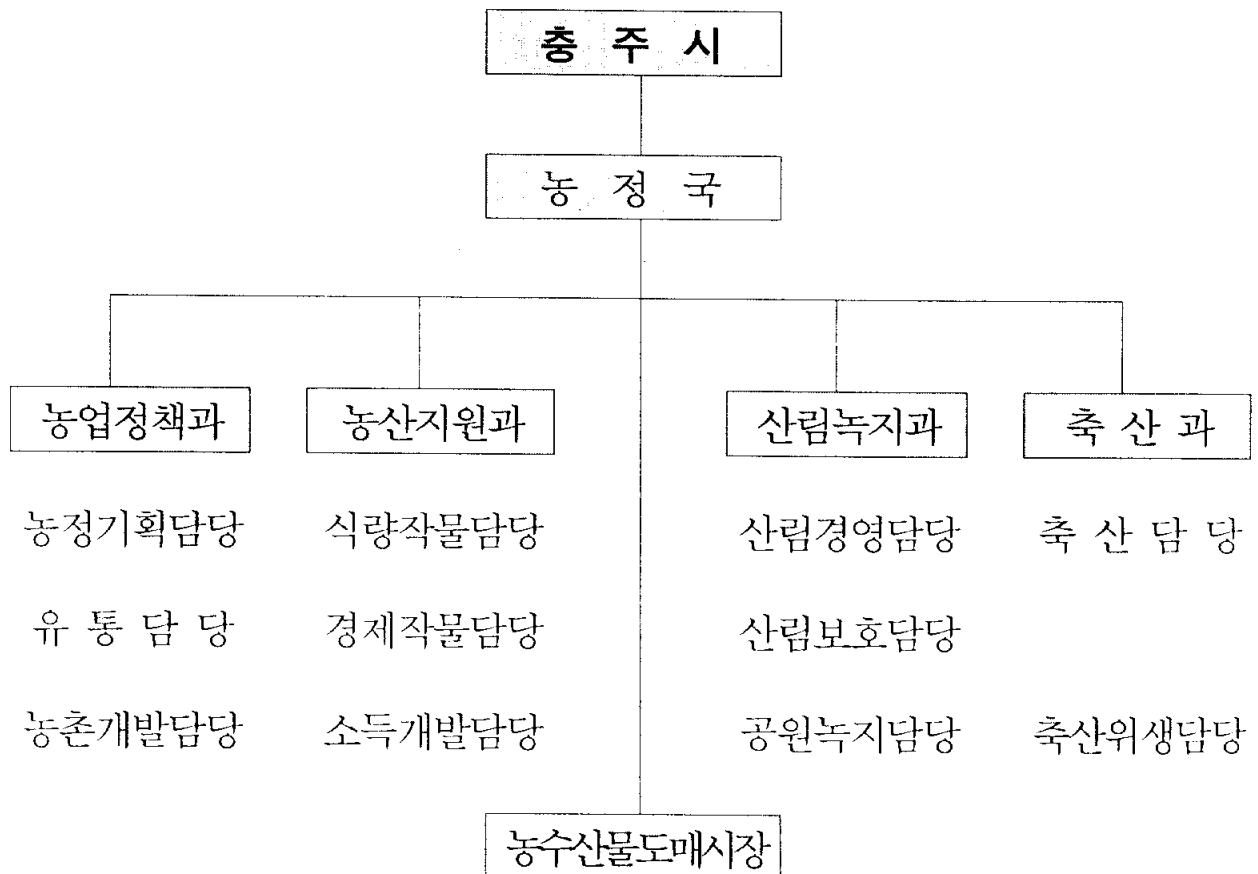
기구 및 조직

□ 기구 : 4과 12담당 1사업소

□ 정원 : 66명(본청60명 , 사업소 6명)

구 분	계	4급	5급	6급	7급	8급	9급	기타
계	66	1	5	12	25	13	1	9
본 청	60	1	4	12	24	12	1	7
사업소	6	-	1	1	1	1	-	2

□ 기구표



지난 해 성과 및 2003 농정방향

지난 해 성과

- 농업·농촌 장기발전계획수립으로 농정의 비전 제시
 - 새로운 농정의 방향 제시 - 그린투어리즘, 친환경농업
 - 신규사업으로 농업공원 등 25종 444억 투자 제안
- 재오개 용수개발사업의 본격 착수
 - 국비지원액 총 90억원중 30억원 확보
 - 도수로 굴착 착공, 취수탑부지 굴착 등 사업 본격착수
- 지역 농특산물의 수출 및 판매 확대
 - 농산물 수출물량의 획기적 증가 - 2001년 대비 190%증
 - 지속적인 홍보 마케팅 전략으로 높은 가격 유지
- 고품질 농산물 생산 및 브랜드화 시도
 - 쌀, 사과 등 지역 농산물의 다양한 브랜드화 시도
 - 밤 명품화를 위한 재배면적 대폭 확대
- 산림자원 육성 및 축산경영
 - 산촌개발, 조림, 육림사업 지속 확대
 - 구제역 재발 방지로 가축질병 청정화 지역 달성

2003년 농정의 방향

○ 충주시 농업·농촌 장기발전계획의 실천

- 분야별 사업에 대한 2004년도 국도비 지원요청
- 신규 제안사업에 대한 구체적 실천

○ 농가 경영안정 지원 및 농업기반시설 확충

- 농업인력육성 및 농가실익사업 지원
- 농업정보화사업 지속 추진
- 재오개용수개발·구룡저수지 축조
- 정주권 개발·문화마을 조성 사업 등 농촌생활환경 개선

○ 고품질 농산물 생산 및 유통체계 개선

- 고품질 쌀·기능성 쌀 재배면적 확대
- 과수·원예작목의 품질 향상 및 명품화 유지
- 농산물 직거래 및 수출 확대
- 친환경 농산물 재배 지원

○ 산림경영 및 축산발전

- 산림자원 육성 및 산림 휴양시설 확충
- 고품질 안전 축산물 생산기반 구축

주요업무 추진계획

농업정책과 소관

1. 충주시 농업·농촌 장기발전계획의 실천

계획의 개요

- 사업기간 : 2003~2010
- 개발중점 : 5개권역 특화작목 집중육성
- 중점투자 : 농업공원등 25개 핵심전략사업 444억원 투자

☐ 분야별 투자 내역

(금액:백만원)

분 야 별	내 용	사업비	비 고
계		44,407	
전략작목육성	과수,채소,쌀,축산,특용작물 등	10,935	
친환경농업육성	친환경농업 및 품질인증	6,725	
도농교류와그린투어리즘	농업공원조성, 파머즈마켓 등	5,210	
유통가공 및 수출정보화	농산물표준규격 및 브랜드화	5,284	
농업생산기반 정비	농촌용수 및 다목적용수개발	5,220	
농업인력 육성	농가데이터베이스, 취농지원	1,849	
농촌생활환경 정비	농촌스포츠공원, 경관조성 등	9,184	

☐ 추진계획

- 각 단위사업들에 대한 세부실천계획 수립 추진
- 2004년도 농림사업예산 신청시 적극 반영
- 대규모 투자사업에 대한 국비확보 방안 강구
 - 농업테마공원 조성사업 등

2. 농업인력 육성 및 농가경영안정 지원

- 자기 혁신능력을 갖춘 유능한 농업경영주체 육성
- 농가의 실질적인 지원을 통한 영농부담 경감 및 자립영농 정착

1] 경쟁력 있는 농업인력 육성

- 신규 후계농업인 융자지원 5명 / 200백만원
- 농업인 해외연수 45명 / 51백만원
- 농업인 단체 운영지원 5개 단체 / 21백만원
- 농업관련 행사지원 3회 / 37백만원
- 농업정보화 추진(교육 및 홈페이지 구축) 20백만원

2] 농가경영안정 지원

- 농업인자녀학자금 지원 593명 / 488백만원
- 농가도우미 지원 29명 / 19백만원
- 농업경영컨설팅 지원 1개소 / 6백만원

3] 지역특색 농가실익사업 지원

- 지역농협과 공동사업으로 추진 -

- 찹쌀명품화사업 지원(양성) 곡물건조기14대 / 154백만원
- 밤생산단지 육성(소태) 선별기,세척기등 / 50백만원

4] 농촌재래식화장실 개선

- 대 상 : 200가구 (2006년까지 1,200가구)
- 사 업 비 : 140백만원(총 840백만원)
- 추진실적 : 392가구('01년/199가구, '02년/193가구)

3. 충주 사과 · 복숭아 명품화

- 지속적인 이미지 홍보를 통한 명품화 추진
- 마케팅 전략을 활용한 소비촉진 및 판매 확대

① 광고매체를 통한 이미지 홍보

- 지하철역 충주사과 홍보 2개소 / 24백만원
- 씨티비전 광고 3개소 / 60백만원
- 각종 인터넷 사이트 및 언론매체 홍보

② 소비 및 판매촉진 활동

- 충주사과축제 개최 1회 / 60백만원
- 충주사과 서울나들이 1회 / 20백만원
- 충주복숭아축제 개최 1회 / 20백만원
- 고속도로 직판장 운영 1개소
- 각종 이벤트 행사시 홍보 5회

③ 아이디어의 접목을 통한 새로운 상품 개발

- 암반저장고, 바이오 옥사과 출시 1개 작목반
※ 원적외선 발생 데이터 분석, 제품 적용
- 이온스티커 사과 및 문양사과 50만매 / 15백만원

4. 농산물 유통개선 및 수출촉진

- 물류체계 개선으로 경쟁력 강화 및 유통비용 절감
- 농산물 직거래를 통한 농가소득증대 도모
- 수출을 통한 내수시장 안정 및 외화획득

1] 물류표준화 사업

- 사업대상 : 42개소 (농협 및 작목반)
- 지원내용 : 파렛트, 지게차, 벤딩기, 광폭차량, 플라스틱차량 등
- 사업비 : 198백만원 (국비40%, 융자30%, 자담30%)

2] 농산물 직거래 추진

- 상설직판장 운영 : 6개소 (서울회경, 중부·충주휴게소, 신니, 양성, 소태)
- 주말시장 운영 : 농협 화요장터, 충주농협 금요장터
- 각종 행사시 농산물 판매장 운영 : 세계무술축제외 5개 행사
- 명절 직거래 판매 : 기업체, 직원, 유관기관, 단체 등
- 농장 직판용 몽고식 천막 구입 지원 : 20개소
- 우편주문판매 및 수도권 자매결연단체 직거래 확대

3] 농산물 수출확대

- 수출목표 : 6억원
- 품 목 : 사과, 배, 파프리카, 방울토마토 등
- 참여단체 : 원협, 충원과수, 화심작목반, 방울토마토 작목반 등
- 주요사업

- 품목별 수출협의회 활성화 및 수출컨설팅 개최
- 농산물 선별·포장 및 저장기술 개선 지도

※ 신선농산물 수출물류비 지원 : 65백만원(도비40%, 시비60%)

5. 농업기반시설 확충 및 농촌주거환경 개선

- 농업의 생산성 향상을 위한 영농기반 구축
- 문화 복지농촌 실현을 위한 농촌 환경개선

① 경지정리 및 밭기반 정비사업

- 봄마무리 경지정리(엄정 직동, 금가 양지) 30.7ha / 1,203백만원
- 대구획 경지정리 (주덕,당우) 51ha / 330백만원
- 밭 기반 정비 (신니 회문) 1지구 44ha / 328백만원

② 농업용수 개발 사업

- 재오개 지구('01~'04) : 사업비 170억원 / 물리면적 687ha
(2003년 예산 65억원 확보, 도수터널 굴착 등 추진)
- 구룡저수지 ('01~'07) : 사업비 116억원 / 물리면적 120ha
(2003년 예산 12억원 확보 , 이설도로·수원공 공사 등 추진)
- 송강저수지 ('97~'07) : 사업비 241억원/ 물리면적 235ha
(2003년 35억원 확보 , 용수로 공사 등 추진)

③ 기계화 경작로 확·포장 사업

- 총 대상 사업(2010년 까지) : 74지구 / 142km
('02년까지 실적 : 40지구 / 89.3km)
- '03년 사업 계획 : 5개지구 / 7.7km / 801백만원
(신니 마제, 동량 내동, 주덕 신중, 노은 가신, 양성 지당)

4 문화마을 조성

- 대 상 지 : 이류면 완오리
 - 사 업 비 : 2,988백만원(지방양여금)
 - 사업기간 : '02. 1 ~ '04. 12월
 - 수혜농가 : 56호(신규택지 24호, 기존마을 32호)
 - 사업내용 : 마을기반정비, 주택단지조성, 공동이용시설 설치
 - 추진계획 : '03년 3월 부지매입 후 토목공사 착수
- ※ 농업기반공사충주제천지사와 사업 위탁 체결

5 정주생활권 개발 사업

- 사업대상 : 살미면, 금가면
 - 사업내용 : 상하수도시설, 마을연결도로, 회관건립, 하천정비 등
 - 사 업 비 : 3,000백만원(도비2,400백만원, 시비600백만원)
- ※ '03. 4월 실시설계 인가 후 사업 착공

6 농촌 농업·생활용수개발 사업

- 사업대상 : 노은 연하, 엄정 내동
- 사 업 비 : 340백만원(국비 170백만원, 도비 170백만원)
- 추진계획 : '03. 4월 지하수 기초영향조사 후 9월 착공

7 수리시설 및 용·배수로 공사

- 소류지 준설 및 개·보수 : 4지구 / 50백만원
- 양수장 보수 : 4지구 / 30백만원
- 용·배수로 시설 : 10지구 / 615백만원
- 소류지 신설 : 1지구 / 400백만원
- 용수로 및 양수장 보수 : 3지구 / 1,010백만원

6. 고품질 쌀 생산 및 브랜드화

- 양질 쌀 생산으로 소비자 기호 충족
- 생산량의 조절을 통한 수급 안정
- 기능성 쌀 등 차별화를 통한 브랜드화

1 고품질 쌀 생산

- 고품질 벼(추청, 일품) 확대 재배 : 6,370ha (90%)
- 쌀 수급감안 적정생산 유도 : 7,080ha(전년대비△2.6%)
⇒ 쌀생산 조정제 추진 261ha (3백만원/ha당)
- 미질향상을 위한 친환경비료 지원 : 654백만원
- 지질증진을 위한 토양개량제 지원 : 6,519톤 / 468백만원
(규산질 2,983톤, 석회질 3,536톤)
- 병해충방제비 지원 (제초제,물바구미,도열병 등) : 616백만원
- 쌀 명품화 포장재 지원 : 20백만원
(생명바이오 쌀, 미네랄온천 쌀, 맥반석건강 쌀)

2 쌀생산 농가 소득 보전 및 보호장비 지원

- 논 농업 직불제 실시(국비) : 6,136ha / 2,624백만원
- 농약안전 사용장비 지원 : 2,700세트 / 122백만원
(방제복, 보안경, 마스크)
- 경운기 야간 반사체 부착 : 400개 / 18백만원

7. 특화작목 육성 지원 및 농산물 품질향상

- 지역특성상 비교우위 작목 집중지원
- 소비자 기호에 맞는 고품질 농산물 생산지원

1 지역특화 작목 육성 및 과수 품질향상

- 사과 왜성밀식 식재 지원(18농가) : 15.7ha / 226백만원
- 저온저장고 설치 지원 (12농가) : 120평 / 120백만원
- 공동작업장 설치 지원(1개소) : 40평 / 32백만원

2 과실 품질 향상 지원

- 사과·복숭아·배 이중봉지 지원 (1,233농가): 4,595만매 / 209백만원
- 사과온박비닐 지원(817농가) : 4,000롤 / 80백만원
- 과수 제초용 차광막 지원(100농가) : 90ha / 108백만원
- 음성 선별기 지원 : 260대 / 51백만원
- 전지목 파쇄기 지원 : 15대 / 12백만원

3 원예·특작 지원 사업

- 원예용 저온저장고 지원(12농가) : 60평 / 60백만원
- 담배 멀칭비닐 지원 (464농가) : 7,960롤 / 60백만원
- 고추건조기 지원(15농가) : 15대 / 20백만원
- 고추병해충 방제(854농가) : 1,534ha / 45백만원
- 배추 무사마귀병 방제(35농가) : 28.6ha / 33백만원
- 담배·인삼 유기질비료 지원(517농가) : 6만포 / 51백만원

4 친환경농업 육성

- 청정 농산물 생산 시범단지 조성 : 2개단지 / 20백만원
(오리, 우렁이 등 농법에 시설 자재 지원)
- 푸른들 가꾸기 사업 지원 : 140ha / 25백만원
(지력증진용 녹비작물, 호밀종자 파종)

5 노동력 절감 장비(소형농기계) 지원

- 동력 살분무기 : 80대 / 36백만원 (30% 보조)
- 벼씨 발아기 : 14대 / 11백만원 (40% 보조)
- 벼씨 일괄 파종기 : 20대 / 36백만원 (40% 보조)
- 벼 곡물 건조기 : 40대 / 260백만원 (40% 보조)
- 오지 영세농 농기계수리 부품대 지원 : 200대 / 10백만원
 - 경운기 등 : 소형 5만원 미만
 - 트랙터 등 : 대형 10만원 미만

6 농촌일손 돕기 적극 전개

- 지원시기 - 봄, 가을 농번기 및 재해복구시 집중 지원
- 일손돕기 창구 운영 - 시 농산과 및 각 읍면동사무소
- 대상농가 - 노약자, 부녀세대, 군입대자, 보훈대상 농가 등
 - ※ 참가자 보호장비 등 지원 - 장화, 장갑 등 / 11백만원

8. 산림경영 및 도시녹지 관리

- 경제 수종 조림확대로 산림자원화와 임업경영기반 구축
- 산림의 공익기능 증대를 통한 삶의 질 향상
- 도시녹지의 확충으로 쾌적한 도시환경 조성

1] 산림자원 조성

- 조림사업 : 154ha / 545백만원
(경제적, 환경적가치가 높은 경제수종으로 식재)
- 육림사업 : 1,800ha/1,862백만원
(현지 기술지도 강화로 생태적, 기술적 육림 추진)

2] 산림자원 보호 및 임업기반 구축

- 산불발생 요인의 근원차단을 위한 지역별 책임예방 체제 구축
- 산불 전문인력 및 장비확충으로 산불진화의 효율성 제고
(산불감시원 배치 : 62명, 유급진화대 조직 : 12명)
- 산림병해충 방제 : 512ha / 134백만원
- 솔잎혹파리(200ha), 일반해충 (310ha), 우량소나무보존(2ha)
- 환경친화적 임도시설 : 9.6km/ 479백만원
(신설 1.6km , 구조개량 8km)

3] 충주밤 명품화 사업 추진 - 밤나무 식재면적 980ha

- 작업로 시설 : 67km / 121백만원
- 유기질 비료 지원 : 400ha / 130백만원
- 방제 장비 구입 지원 : 2대 / 18백만원
- 밤 선별기 지원 : 50대 / 18백만원
- 충주밤 축제(9월중개최) : 1회 / 25백만원

※ 밤나무 식재 현황 : '95년까지 214ha, '97년 281ha, '99년380, 2001년 721ha

5 산촌 종합개발사업

- 위 치 : 소태면 복탄리
- 사업비 : 400백만원 (국 70%, 도비15%, 시비 15%)
- 사업기간 : 2003년
- 사업내용 : 주거환경개선 및 생산기반 조성
 - 저온저장고 2동(30평형), 표고하우스 2동(170평형),
종합안내관 1개소 , 소득원로 정비 250m 등
- 추진계획 : 적기사업 착수 및 감독 관리

6 휴양림 관리 및 산림욕장 조성

- 자연휴양림 관리 (계명산, 봉황)
 - 휴양림 보완 : 산막 3동 / 200백만원
 - 시설물 유지관리 : 산막36동 등 / 103백만원
 - 휴양림 운영관리 : 10종 / 46백만원
- 수룡산림욕장 조성 : 79ha / 400백만원
 - 전망대, 편익시설, 등산로 등

7 도심공원 조성 및 녹지관리

- 도심공원 토지매입(호암, 교현, 탄금공원): 5필지 /1,000백만원
- 꽃묘 생산 및 꽃길 조성 : 430천본 / 166백만원
- 탄금공원 가로등 정비 : 15점 / 57백만원
- 어린이공원 조성 : 1개소 / 50백만원
- 대가미 체육공원 잔디 식재 : 1개소(7,000㎡)/40백만원
- 가로수 보식 및 관리(순자르기,전지) : 7,000본 / 35백만원
- 수목원 및 조경수 관리 : 9,700본 / 20백만원
- 공원시설물 유지 관리 : 4종, 300점/43백만원

9. 축·수산업의 안정적 발전

- 축·수산 농가의 경영안정 및 친환경적 축산 정착
- 신기술 보급확대로 고품질 축산물의 생산
- 내수면 어족자원의 육성을 통한 수산진흥

1 친환경 축산 지원

- 축산 분뇨처리시설 : 5개소 / 80백만원(보조24, 융자56)
- 액비저장조 설치 : 5개소 / 75백만원(보조60, 자담15)
(축산농가 및 경종농가를 대상)
- 축사 환경개선제 지원 : 450호 / 138백만원(보조84, 자담54)
(소, 돼지, 닭, 사슴, 개 사육농가에 생균제 지원)
- 소비가림 시설 설치 지원 : 5개소 / 75백만원(보조37, 자담38)

2 가축 방역을 통한 안전 축산물 생산

- 가축방역사업 : 18,990천두(수,군) / 341백만원(국60%, 시40%)
 - 가축예방주사 - 돈콜레라·소탄저·기탄저 외 7종
 - 기생충구제 - 꿀벌 응애류 외 1종
- 닭 백신 자동접종장비 지원 : 50대/33백만원(시비50%,자담50%)
 - 지원대상 : 20,000수 이상 전업농가우선 지원
 - 지원내용 : 자동분무기 (백신접종용)

3] 고품질 축산물 생산기반 구축

- 한우발전대책추진 : 5,140두/486백만원(보조447,자담39)
 - 송아지 생산안정제 가입 : 1,390두 (농가부담 두당10천원)
 - 거세장려금 지원 : 한우380두(두당20만원),육우150두(두당10만원)
 - 다산장려금 지원 : 3~4산 15만원, 5산이상 20만원(두당)
 - 한우개량등록 지원 : 2,700두 /15백만원
 - 수정란 이식시술료 지원 : 200두 / 20백만원
 - 한우암소 DNA검사 : 320두 / 13백만원
- 조사료생산기반확충사업 : 261호/183백만원(보조113,자담70)
(사료작물재배, 볏짚 암모니아 처리, 장비지원 등)
- 돼지 액상정액 공급 : 2,060두/ 31백만원(보조50%,자담50%)
- 젖소 능력검정 및 개량사업: 660두/ 15백만원(도30%,시70%)
(등록료, 선형심사료, 정액대, 검정료 등 지원)
- 아카시아 밀원 조성 : 5ha/ 15백만원(시비)
(관광지 주변 사유림, 사유림 등에 조성)

4] 내수면 어족자원 조성

- 인공산란장 설치 : 4,000m / 8백만원 (보조)
- 치어 및 종묘 방류 : 458천미 / 57백만원 (보조51, 자담 6)
 - 어 종 : 뱀장어, 쏘가리, 붕어 등
 - 방류장소 : 살미, 가금, 동량, 목벌
 - 방류 종류
 - 종묘 매입 방류 : 57천미 / 17백만원(보조)
 - 치어 매입 방류 : 201천미 / 20백만원(보조18, 자담2)
 - 토종 어류 방류 : 200천미 / 20백만원(보조16, 자담4)

10. 농수산물 도매시장의 활성화

- 경매관련시설 확충에 따른 대외홍보 강화로 농수산물 매출량 극대화
- 전자경매 도입으로 공정성과 신뢰성 제고
- 급변하는 유통환경 등에 슬기로운 대처로 지역경제에 기여

① 농수산물도매시장 기능의 활성화

- 2003년도 거래 목표량 : 310억원 (전년도 274억원) 13% 증
- 전국적인 산지 거래망 구축 및 우수 출하주 체계적 관리
- 유능한 유통종사자 수시모집 및 관리감독 강화

② 채소동 잔품처리장 증축

- 사업대상 : 청과동 2개 법인(원협공판장, 충주중원 청과)
- 사업내용 : 45개 점포 / 922㎡
- 사 업 비 : 60백만원

③ 출하물품 사전검사제 실시

- 대상품목 : 과실류 전품목, 재포장 판매 가능 채소류
- 검 사 반 : 도매시장관리사업소, 법인경매시, 중도매인 등 합동
- 내 용 : 반입농산물 중량, 수량, 부패, 변질, 속박이 등 사전 검사

④ 전자경매를 통한 유통의 공정·신뢰성 제고

- 도입시기 : 2003. 1. 6 개장
- 연간 처리계획 : 32,000톤
- ※ 거래의 신뢰성 회복으로 처리물량 증가 예상



지난 해 우리 농업은

자연재해와 농산물 수입 등 어려운 여건속에서도
풍년농사 달성과 농가소득 향상 등으로
민생안정과 지역경제에 크게 기여하였으며



2003년도 우리의 농정은

고속교통시대의 개막 등
급변하는 농업환경에 능동적으로 대처할 수 있는
튼튼한 농업의 뿌리를 내리도록 함으로써
함께 더불어 잘 사는 농촌을 만들어 가며



앞으로 충주시 농업은

기술·지식·정보가 집약된 고도의	농업
혁신적 사고와 경영능력을 갖춘	농업인
자연·문화·환경이 조화를 이루는 격조 높은	농촌

21C 한반도의 중심, 충주 건설에 중추적 역할 담당