

2004. 2.
의회업무보고

2004年 主要業務推進計劃



市民生活支援局

목

차

I. 일반현황

- 기구 및 정원 1
- 기본현황 2

II. 2004년 시민생활지원 지표 3

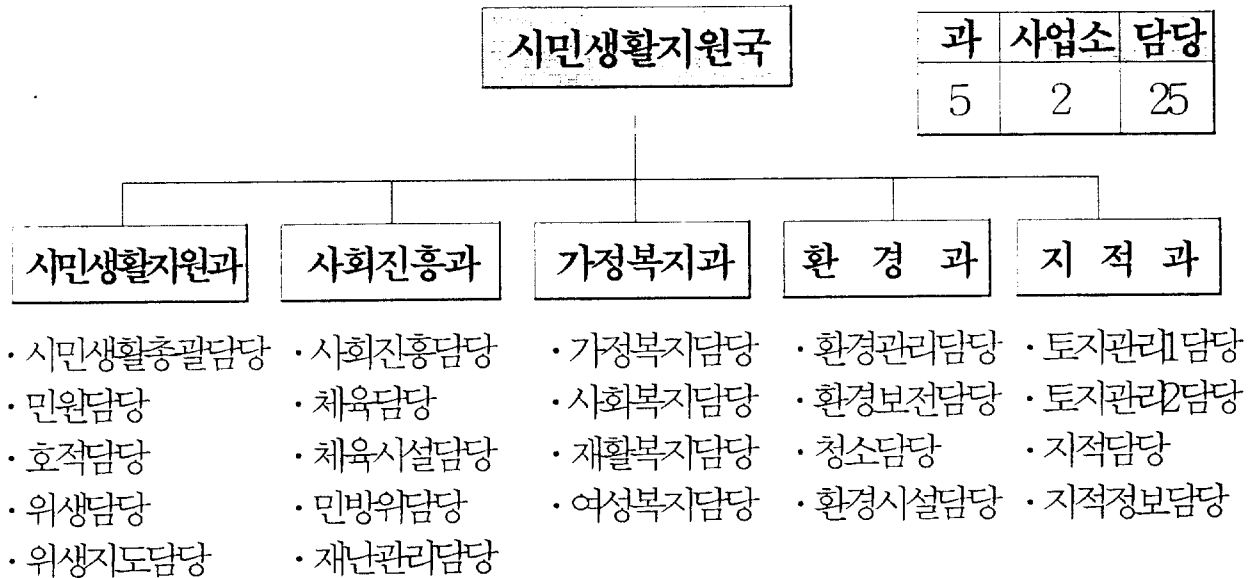
III. 주요업무추진계획

- 시민생활 불편민원 적극 해소 4
- 신뢰받는 민원행정 구현 5
- 위해식품 및 위생지도 철저 6
- 위생업소 현대화 및 음식문화 개선 7
- 민간단체 활성화 및 주민숙원사업 추진 8
- 시민체육 육성 및 전국체전 성공 개최 9
- 민방위 비상대비 및 재난시설 안전 관리 10
- 노인 복지 증진 11
- 저소득 주민 생활 안정 12
- 장애인 종합 지원대책 추진 13
- 여성복지·아동복지 및 보육 사업 추진 14
- 장묘문화 개선사업 추진 15
- 21C 녹색환경의 모범도시 구현 16
- 쓰레기 종량제 정착 추진 17
- 충주시 위생매립장 2단계 조성 사업 18
- 개별공시지가 조사 및 결정 19
- 토지이동현황 일제 조사·정리 20
- 부동산민원 현장 처리제 운영 21
- 체육시설의 철저한 관리 및 운영 22
- 내실있는 여성회관 운영 23

I. 일 반 현 황

□ 기구 및 정원

○ 기 구



○ 정 원

구 분	계	일 반 직							청경	가능	비 고
		소계	4급	5급	6급	7급	8급	9급			
계	154	111	1	7	26	42	29	6	6	37	
시민생활지원과	30	27	1	1	5	10	7	3	-	3	
사회진흥과	24	21	-	1	6	9	5	-	1	2	
가정복지과	18	16	-	1	4	6	5	-	-	2	
환 경 과	38	18	-	1	4	8	4	1	1	19	
지 적 과	25	20	-	1	4	9	5	1	-	5	
체육시설관리소	14	5	-	1	2	-	2	-	4	5	
여성 회관	5	4	-	1	1	-	1	1	-	1	

□ 기본현황

(2004. 1월)

- 기초생활 순찰반 26개반/29명(전용차량1대)
- 시정에 대한 의견 수렴 창구 인터넷 (2개사이트)
- 인 구 수 209,468명(도시 74.5%, 농촌 25.5%)
- 외국인 등록 1,013명(남 553, 여 480)
- 공중 및 식품위생업소 6,576개 업소
- 국민운동 단체 8개분야 124조직 45,332명
- 새마을 금고 8개소 45천명 2,600억원
- 체육시설 241개소(공공21 신고대상217, 등록대상3)
- 유도선 50척(동력선11, 수상레저39)
- 노인 수(65세이상) 22,545명(남 8,893 여 13,652)
- 국민 기초생활 수급자 3,686가구 6,867명
- 등록 장애인 7,545명
- 사회복지 시설 4개소
- 쓰레기 발생 및 처리(톤/일)
 - 쓰레기 발생 222.2(생활 116.5, 재활용 105.7)
 - 쓰레기 처리 222.2(매립 116.5, 재활용 105.7)
- 공해배출 업소(대기, 수질, 소음, 진동) 566개소

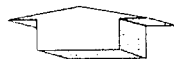
Ⅱ. 2004년 시민생활 지원 지표

시민과 함께하는 복지 충주 건설



기본방향

- 시민이 만족하는 민원행정과 기초생활환경 조성
- 민간단체 및 생활체육 보급으로 건강사회 구현
- 불우계층을 우선하는 선진 복지행정 실현
- 청정하고 쾌적한 21C 환경친화적인 도시 조성
- 공정한 토지 평가 및 지적 관리



중점추진사항

1. 시민들의 안전하고 불편 없는 생활환경 조성
 - 생활 불편사항 적극 해소
 - 먹거리의 안전한 관리
2. 각종 민원의 적극 처리로 민원편익 향상
 - 유기한 민원 및 창구 즉결 민원 처리
3. 민간단체 및 생활체육 진흥으로 밝은 사회 구현
 - 사회단체 지원 관리 및 생활체육 저변 확대
 - 성공적인 전국체전 개최로 지역경제 활성화
4. 불우계층 생활보장 및 각종 복지정책 추진
 - 노인복지, 장애인복지, 여성복지, 아동복지
5. 청정한 환경 유지 관리
 - 청소관리, 환경보전, 환경시설 관리
6. 공정한 토지관리 및 만족하는 지적서비스 제공
 - 지가산정 토지관리, 정확한 지적정보 관리

Ⅲ. 주요업무 추진 계획

시민생활 불편민원 적극 해소

- 기초생활 불편해소를 위한 적극적인 파악체계 확립
- 시민들의 다양한 욕구(불편, 건의)를 적극 수렴 신속처리
- 시민의 피부에 와 닿는 감동행정으로 시민 기대에 부응

□ 추진방향

- 시민생활불편사항에 대한 수렴체계의 다양화
- 인지 또는 신고 접수된 사항의 신속한 조치 및 해결

□ 추진계획

- 생활불편사항에 대한 파악체계 확대 운영
 - 시민생활 환경 순찰반 운영(26개반)
 - 정기적인 취약지 정밀 순찰
 - 시민생활 불편신고센터 운영(시민생활지원과, 야간 당직실)
 - 인터넷, 시민의견 수렴사이트 운영 (생활불편신고, 충주시에 바란다)
- 시민 요망사항에 적극 대처
 - 간단한 정비 또는 처리 가능한 사항 즉시 해결
 - 다수 부서 관련 민원의 유기적 처리
 - 주요민원 카드화 관리(장기간 소요, 중복 제기, 예산소요 민원 등)
 - 시민 만족도 조사를 통한 개선방안 강구

신뢰받는 민원행정 구현

- 각종 민원을 신속·정확·적극적으로 해결하여 시민을 위해 봉사하는 친절한 공무원상을 정립, 신뢰받는 민원행정 구현
- 최근 중요시 되는 전자정부의 활용을 통한 전자정보와 서비스 제공으로 행정서비스의 질 향상

□ 『민원1회 방문처리제』 완전 정착

- 민원후견인 지정 운영(20명)
- 민원조정위원회 및 민원실무종합회의 개최

□ 찾아가 해결해 주는 현장민원 적극 추진

- 이동민원실 운영(4회) 및 민원모니터 운영(25명)

□ 전자 지방정부 구현을 통한 민원서비스 향상

- G4C전자정부 단일창구 시스템 운영
- 무인민원서류 발급기 설치 운영

□ 자치시대에 걸맞는 시민 눈높이 민원행정 추진

- 시 홈페이지 민원상담 운영
- 민원만족도 설문 조사 실시(1회)
- 민원 출구조사를 통한 『민원불편 Zero』운동 추진(12회)

□ 주민등록표 원장 수기 폐지

- 주민등록표 원장과 전산일치 대사 : 2004년 6월30일까지 완료
(원장폐지에 따른 대사 인부임 : 29,037천원)
- 시행일자 : 2004년 7월 1일

위해식품 및 위생지도 철저

대상업소 6,576

○ 공중위생업소	1,021 개소
○ 식품위생업소	5,555 개소

□ 추진방향

- 위생 지도점점 강화로 위생수준 향상
- 지도 계몽 및 홍보강화로 업주의 인식전환 유도
- 지속적인 단속으로 불법 영업행위의 근절

□ 사업계획

○ 퇴폐·변태 영업 및 유해환경 우려업소 단속	연중/60회
• 시·군간 교차, 도내 일제, 자체 단속	
○ 식품제조 가공업소 지도 점검	연중/138개소
○ 국민 다소비 식품 및 성수식품 수거 검사 의뢰	30회/300건
○ 상수도 미사용업소 수질 검사	24회/171개소
○ 도로변 및 유원지接客·판매업소 지도 점검	연중/100개소
○ 식품 명예감시원 운영 및 부정불량식품 수거 폐기	24회/80개소
○ 개인 서비스요금 지도 점검	연중/5,000개소
○ 공중위생업소 지도 관리	연중/1,021개소

위생업소 현대화 및 음식문화 개선

- 친절서비스 향상 및 위생시설 현대화
- 음식문화 개선 및 명품화 추진

□ 추진방향

- 시설개선, 친절교육 등 선진 음식문화 조성
- 지역특성을 살린 향토(특색)음식 발굴 육성

□ 세부계획

- 위생업소 시설 개선 : 10개소 100백만원(일반음식점, 식품제조업소)
 - 식품진흥기금, 5년(2년거치 3년) 균등상환, 연리 3%
- 모범음식점 지정 및 관리 : 일반음식점(총 업소수의 5%이상 지정)
 - 신규 : 위생용기 10만원, 쓰레기봉투 58,500원(업소당)
 - 기존 : 홍보용 액자 (12백만원 예산반영)
- 음식문화 개선 및 좋은 식단 추진 : 한·일식, 집단급식 및 도시락제조업
- 식품 제조업소 관리
 - 위생등급 평가 79개소
 - 품목제조 관리 연중 수시
- 위생수준 향상을 위한 위생 교육 50회 2,000명
- 향토음식 명품화 추진
 - 향토음식 전시회 : 15개소 1회 (10월중)
 - 향토음식 경연대회 참가 : 6~8개소 1회 (9월중)
 - 음식 선진지 견학 및 홍보 10회
- 헤어쇼 및 미용창작 전시회 1회 (10월중)

민간단체 활성화 및 주민숙원사업 추진

- 민간단체 주관으로 문화시민의식 함양 — 질서 · 친절 · 청결운동
- 소규모 주민숙원 사업 해결로 쾌적한 생활환경 조성
- 공동이용시설 확충으로 주민화합 도모 및 편의 제공

□ 단체사기 양양 및 역점 추진 시책

- 새마을운동 34주년 기념식 및 하계수련대회, 지도자대회 3 회 28,800 천원
- 새마을, 바르게, 자연보호 운동 유공자 시상 4 " 3,800 "
- 대통령기 독서경진대회 참가 선발대회 (10월) 1 " 4,000 "
- 새마을지도자 자녀 장학금 47 명 43,260 "
- 새마을 방범대, 재활용센타 및 환경안내소 운영 연 중 7,600 "
- 새마을, 바르게, 자연보호위원 중앙 및 지방 교육 수 시 28,331 "

※새마을회관건립 : 건축연면적 511평(5층) 1,400백만원 2004.10월준공계획

□ 소규모 숙원사업

- | | | |
|----------------|-----|-----------|
| 계 | 45건 | 1,475 백만원 |
| ○ 마을진입로 포장 등 | 43" | 1,355 " |
| ○ 복지회관 보수 및 신축 | 2" | 120 " |

□ 다기능회관 신축 및 보수사업

- | | | |
|------------|-----|---------|
| 계 | 23건 | 532 백만원 |
| ○ 신 축 | 8" | 352 " |
| ○ 보 수 | 15" | 180 " |

시민체육 육성 및 전국체전 성공 개최

- 생활체육 진흥을 통한 건강한 시민상 구현
- 체육시설확충과 경기지원 체제구축으로 완벽한 체전 개최

□ 시민생활체육 육성

○ 각종대회 개최 및 지원(전국·도·시)	25개대회	861,000 천원
○ 시민생활체육 활성화	10개사업	179,714 "
○ 우수선수 육성 지원	4 "	100,000 "
○ 직장운동 경기부 운영	2팀	607,228 "

□ 전국 및 국제대회 개최

○ 춘계 전국 중고 축구연맹전(2004. 3월)	230개팀	300백만원
○ 태권도 전국 종합선수권 대회(2004. 4월)	11체급	150 "
○ 코리아오픈 국제배드민턴대회(3.30~4. 4)	30개국	220 "

□ 전국체전·대비 등 체육기반시설 확충

전국체전 : 2004.10. 8~10.14 (충주 8종목개최)

○ 충주국민체육센터 건립(수영장, 배드민턴장)	2002~2005	19,178백만원
○ 시민의광장 조성 (테니스, 광장)	2002~2004	2,500 "
○ 조정경기장 설치(조정고, 접안시설)	2003~2004	180 "
○ 요트경기장 설치(관리사, 계류장 등)	2003~2004	1,000 "
○ 인라인스케이트장(1식)	2003~2004	200 "
○ 농민문화체육센터건립(체육관, 문화시설)	2003~2005	3,500 "
○ 수안보 축구장 조성(설계, 부지매입)	2004~2005	340 "

민방위 비상대비 및 재난시설 안전관리

- 철저한 자원관리 및 교육, 훈련으로 민방위 비상사태 대비
- 재난위험 시설물 점검, 위험요인 제거

□ 민방위 비상대비 인력관리 및 교육, 훈련

- 인력동원 자원조사, 관리 — 235개 자격면허 소지자
- 중점관리업체 자원관리 — 35개업체
- 비상급수시설 : 신규시설 1, 개보수 3개소
- 민방위대원 교육 : 5,802명(1~4년차)
- 민방위 훈련 : 민방공3회, 비상소집1회, 방재훈련4회, 지역훈련9회
- 을지연습 실시(04. 8.16~8.21) : 14기관 420명

□ 재난관리시설 안전관리

- 재난관리시설 안전점검 — 466개소 (시설물85, 건축물 381)
 - 재난 위험시설 (D급 1개소) : 월 1회 점검
 - 중점관리시설 (A급 221, B급 218, C급 26) : 수시 점검
- 범 시민 재난예방 운동 전개 — 주민안전 봉사대 운영 720명
- 불우이웃 생활안전점검 및 수리 : 100가구
- 유도선 관리 — 50척(5톤이상 선박 11척, 수상레저 기구 39척)
 - 유관기관 합동점검(분기1회), 도·시 합동(월1회) 자체불시점검(주1회)
 - 선착장 상주근무 - 3개소(1일 2명 근무)
- ※ 2004 충주호수축제 개최 (2004. 8. 6~8.10예정) 150백만원

노인 복지 증진

- 경로효친 사상 계승 발전
- 노인의 자율적인 사회활동 참여 유도

□ 노인복지사업 추진

○ 노인 교통수당 지원	22,545명	2,805,545천 원
○ 경로 연금 지원	3,431명	1,620,386천 원
○ 경로행사, 노인의날행사 추진	25개읍면동	55,000천 원
○ 경로당 신축 및 개보수, 전세지원	35개소	400,000천 원
○ 노인복지관 위탁운영비		160,000천 원
○ 노인전문 요양시설 신축	1개소	1,552,386천 원
○ 기타 노인복지사업 추진		326,431천 원

□ 노인회운영 활성화 지원

○ 경로당 운영비 및 난방비 지원	454개소	521,730천 원
○ 지역 노인 봉사대 운영(153개소)	376명	182,080천 원
○ 게이트볼장 편의 시설 설치 및 사장기대회	4개소/1회	14,000천 원
○ 노인대학 운영 보조	3개소	21,000천 원
○ 기타 노인회운영 활성화사업 지원		137,400천 원

저소득 주민 생활 안정

- 국민기초생활수급자 생계비 지원으로 생활안정 도모
- 조건부수급자등 저소득층 자활사업 추진으로 자립기반 확립
- 의료급여수급자 적정관리로 저소득층 건강증진 정착

□ 기초생활수급자 지원 및 관리

- 수급자 생계,주거비 지원 3,686가구/6,867명 9,705,107천원
- 수급자 자녀 교육비 지원 907명 605,630천원
- 수급자 현물급여 집수리사업 추진 400가구 130,000천원
- 생활안정기금 용자지원사업 추진 50가구 500,000천원

□ 기초생활수급자 자활근로사업 추진

- 취로형 자활사업 추진(읍면동) 170명 130,000천원
- 업그레이드형 자활사업 추진(후견기관) 170명 600,000천원
- 자활후견기관 운영 1개소 150,000천원

□ 기초생활수급자 의료급여 지원

- 의료급여 대상자 관리 3,672가구/7,001명
- 의료급여대상자 의료비 지원(총액의6% 市費) 724,715천원
 - 1종 수급자 100% 지원, 2종 수급자 85%지원
 - 의료급여사업비 총액 : 12,078,590천원 (국80:도14:시6)

□ 기타 사업추진

- 행여인 구호사업 추진
 - 부랑인보호소 운영지원 1개소 18,480천원
 - 행여인 구호비(귀향여비) 지급 1,200천원
 - 부랑인 급식비 및 피복비 지원 7,000천원
 - 행여사망자 처리 6,500천원
- 저소득 주민 취로사업 추진 1회 120,000천원

장애인 종합 지원대책 추진

- 저소득 장애인 자립지원 및 재활서비스 향상
- 사회복지시설 수용자 보호수준 향상

□ 추진계획

- 장애인 자녀교육비 지원 48명/ 4회/ 29,280천원
- 장애인 생계보조수당 지원 600명/ 12회/492,400천원
- 장애인 의료비 지원 98명/ 68,750천원
- 장애인 아동부양수당 지원 12명/ 4회/ 6,480천원
- 장애인등록비 및 보장구 지원 192명/ 7,822천원
- 장애인 복지시설 지원
 - 생계보호비 지원 수용자 200명/ 300,000천원
 - 생활시설 운영비 지원 4개소/ 3,641,857천원
 - 직업재활시설운영비 지원 2개소/ 207,000천원
 - 지역사회 재활시설운영비 6개소/ 285,582천원
 - 종사자 대우수당 250명/ 300,000천원
- 시각장애인 심부름센터 운영 지원 1개소/ 121,886천원
- 농아인 수화통역센터 운영 지원 1개소/ 63,591천원
- 장애인복지기금 출연 17,000천원
- 기타, 총혼탈 호국영령 위패실 안치 사업 1개소/260,000천원

여성복지·아동복지 및 보육사업 추진

- 여성의 권익증진 및 사회참여 확대 추진
- 아동의 정서함양과 불우아동 건전육성 및 자립기반 조성
- 영유아의 건전보육과 보호자의 사회적 활동 지원

□ 여성복지 증진

○ 저소득 모·부자가정 보호	415세대/1,268명	145,800천원
○ 여성정책위원회 운영	2회	2,380천원
○ 여성발전기금 조성		200,000천원
○ 여성문화행사 및 여성주간행사 지원	2회	15,000천원
○ 여성문화회관 신축	1개소	2,760,000천원
○ 기타 여성복지사업 추진		38,800천원
○ 자원봉사센터 지원운영	3,000명	85,000천원

□ 아동복지사업 추진

○ 어린이날 기념행사 지원	5,000명	4,000천원
○ 소년소녀가장 세대보호	53세대 79명	67,200천원
○ 결함가정아동 보호	31세대 52명	42,840천원
○ 결식아동 지원	24명	27,740천원
○ 소년소녀가장 자립정착금 지원	14명	28,000천원

□ 보육사업 추진

○ 보육시설 운영비 지원		2,778,720천원
○ 저소득아동보육료 및 간식비 지원	1,815명	2,093,742천원
○ 보육시설 기능보강사업	1개소	35,000천원
○ 기타 보육시설 지원		33,300천원
○ 충주시보육위원회 운영	2회	1,400천원

장묘문화 개선사업 추진

- 국토의 효율적 이용과 공공복리의 증진을 지향하는 장묘문화 구현
- 매장에서 화장으로의 선진 장례문화 확산

□ 화장장 및 납골당 신축사업 추진

○ 사업개요

- 위 치 : 충주시 목벌동 산38-2번지 일원
- 시설규모 (부지면적 : 8,617평)
- 화장장(863평), 납골당(926평), 주차장, 진입로, 녹지공원 등
- 사업비 : 13,828백만원 (국비 3,761 도비 1,531 시비 8,536)

○ 추진상황

- 예산확보 : 9,187백만원 (국비 3,761 도비 831 시비 4,595)
- 2002년도 : 건축설계, 교통영향평가, 사전환경성검토 협의완료
- 2003. 12. 19 : 도시계획시설 실시계획인가
- 2004. 1. 15 : 공사 입찰공고

○ 향후추진계획

- 2004. 1. - 2. 입찰,적격심사, 계약
- 2004. 3. 공사착공
- 2004. 추경 : 도비 700백만원, 시비 2,610백만원 추가확보

□ 기존 화장장운영의 내실화

- 2002년도 화장건수 : 1,194건 (사용료 수입 : 162,310천원)
- 2003년도 화장건수 : 1,300건 (사용료 수입 : 170,070천원)

□ 시범납골묘 설치사업

- 사업비 : 48,000천원 (시비:28,800천원, 도비:19,200천원)
- 사업량 : 종중납골묘 8개소

21C 녹색환경의 모범도시 구현

- 청정한 환경보전을 위한 시민 참여 기회 확대
- 자연과 인간, 보존과 개발이 조화를 이루는 친 환경정책 추진
⇒ 자연환경 보존과 지속가능한 개발 분위기 유도

□ 추진 방향

- 자연환경 보전을 통한 친 환경적 도시기반 구축
- 다양한 지역사회 구성원이 참여하는 지방의제 활성화 도모
- 지속적인 친 자연 · 친 환경적 사업 발굴 및 추진

□ 추진 계획

- | | |
|---------------------------|------------|
| ○ 『지방의제 21』의 내실있는 운영 | 년중 |
| ○ 습지 생태 및 보존 방안 조사 | 40백만원 |
| ○ 군용기 소음이 미치는 건강상 영향조사 | 50백만원 |
| ○ 수생식물 식재사업 추진 | 10백만원 |
| ○ 도시 벽면 녹화사업 전개 | 6백만원 |
| ○ 자연환경 우수마을 지원 · 육성 | 10백만원 |
| ○ 시민과 함께 하는 『환경의 날』 행사 추진 | 2004. 6. 5 |
| ○ 환경개선 부담금(시설물, 자동차) 부과 | 상 · 하반기 |

쓰레기 종량제 정착 추진

- 생활쓰레기의 철저한 분리수거로 폐자원의 재활용 증진
- 쓰레기규격봉투 사용 생활화로 쾌적한 환경 조성 추진

□ 추진방향

- 생활쓰레기의 지속적인 감량화 추진 및 재활용품 분리 수거
- 음식물 쓰레기 분리 배출 및 자원화
- 쓰레기 종량제 정착 및 신고포상금제 정착으로 불법투기 방지
- 마을단위 종량제 실시로 농촌의 청정환경 유지

□ 추진계획

- 쓰레기 종량제 정착
 - 쓰레기 봉투의 차질 없는 공급(6종/5,000천매) 216백만원
 - 쓰레기 불법투기 지도단속반 상설운영 2개반/4명
- 음식물 쓰레기 분리 배출 확대 운영
 - 공동주택 : 68개 APT(29,000세대) 전면 참여 유도
 - 일반주택 : 05년 매립금지를 대비한 전세대 확대추진(하반기)
- 재사용 종량제 봉투 확대 보급 중·소형매장 15개소
- 마을단위 종량제 정착 시범마을 운영 25개 마을
- 농촌 폐비닐 수거 추진 1,600톤/160백만원
- 재활용품 분리 수거 및 자원화 추진
 - 폐 스티로폼외 프라스틱 제품등(5종) 700톤

충주시 위생매립장 2단계 조성 사업

- 1단계매립장 사용종료에 대비한 생활폐기물처리시설 사전 확충
- 생활폐기물로 인한 시민불편 해소 및 환경오염 예방
- 도시기반 필수 환경기초시설 구축을 통한 쾌적한 도심지 환경조성

□ 사업개요

- 위 치 : 충주시 이류면 두정리 산49-1번지 일원
- 사업면적 : 54,505m²(매립면적 : 35,600m², 매립용량 : 652,998m³)
- 사 업 비 : 15,300백만원(국비 4,590, 시비 10,710)
- 사업기간 : 2002 ~ 2005년(4년간)

□ 지금까지 추진상황

- 국고보조사업신청 : 2002. 3
- 지방재정투융자심사(조건부승인) : 2002. 5
- 용역업체선정및계약[(주)대한건설엔지니어링] : 2002. 7
· 용역기간 : 2002. 7. 24~2003. 5. 19(300일) [용역비 : 498,600천원]
- 시설비 확보 : 7,310백만원(국비 4,590, 시비 2,720)
· 2004년도 : 4,700백만원(국비 3,060, 시비 1,640 / 2004당초예산)
- 실시설계 완료 : 2003. 5
- 실시설계보고서 기술심의 완료 : 2003. 7
- 실시설계보고서 일상감사 실시 : 2003. 12

□ 향후 추진계획

- 시설공사집행 및 계약 : 2004. 2 ~ 2004. 3
- 시설공사 착공 및 감리 : 2004. 4
- 설치계획변경승인(충북도) : 2004. 4 ~ 2004. 5
- 시설준공 : 2005. 12

개별공시지가 조사 및 결정

- 개별공시지가는 객관성과 적정성의 실현을 위한 공정한 조사·결정
- 토지관련 제세의 공평과세기준 마련 및 행정의 신뢰성 제고

□ 추진방향

- 토지의 특성을 정확히 조사하여 지가의 공정성과 객관성 확보
- 감정평가사의 철저한 검증으로 인근지가와의 균형유지 및 적정성 확보

□ 추진계획

- 정기분 조사 : 186,690필지 (표준지 3,720)
 - 토지특성조사 및 지가산정 2004. 1. 1 ~ 3. 20
 - 산정지가 검증 및 의견제출 접수처리 3. 21 ~ 5. 31
 - 지가결정·공시 및 이의신청 접수처리 6. 30 ~ 8. 29
 - 2004년도 토지이동사항 정리 1. 1 ~ 12. 31
- 수시분 조사 (1. 1~6. 30까지 토지이동분) : 3,000필지

토지 이동현황 일제조사·정리

- 토지의 이동현황을 일제조사·측량하여 지적공부에 등록된 표시사항(지목·경계등)과 부합되지 아니하는 토지를 정리함으로써
- 토지소유자의 불편을 해소하여 지적행정 서비스 실현
- 지적행정(공부)의 공신력 제고 및 지방세수 증대 기여

□ 추진방향

- 각종 인·허가(준공)된 토지를 중점적으로 조사 추진
- 조사결과 지적공부정리 가능분은 직권정리후 지체없이 등기촉탁 후 등기필증을 토지소유자에게 통지

□ 추진계획

- 조사기간 : 2004. 1 ~ 12월(1년간)
- 조사대상
 - 지적공부등록 토지 전량
 - 각종 인·허가(준공)후 토지의 이동신청 누락토지
 - 지적공부와 실제 이용현황이 부합되지 않는 토지
- 조사방법
 - 관계부서의 인·허가(준공)대장 사본작성
 - 지적공부를 열람 및 토지이동(지목변경 등)정리 여부 확인
 - 공부정리 후 관계부서 통지
 - 등기촉탁 및 등기필증 소유자에게 통지

부동산 민원현장 처리제 운영

- 읍·면의 장날 등을 선정하여 지적민원을 현지방문·상담
- 토지이동 사항등을 접수·처리하여 주민편의와 행정서비스 제공

□ 추진 방향

- 읍·면 단위로 순회 운영하여 민원인의 시간적·경제적 부담경감
- 주민이 이용하기 편리한 장소와 날짜를 선정하여 운영
- 도 및 지적공사와 합동으로 현장처리반 구성 운영

□ 추진 계획

- 운영계획 : 연 13회 (읍,면지역)
 - ※ 충청북도와 합동 운영 : 2회
 - 운영 반 : 지적과장외 4명
 - 장 소 : 읍,면사무소 회의실 및 장터
 - 운영내용
 - 토지이동, 지적측량, 부동산관리등 지적관련 업무 전반
 - 시정운영 및 각종 행사 홍보
 - 홍 보
 - 마을애플, 인터넷, 월간예성 등을 통한 대중매체활용 홍보
 - 시행지역 마을 리장에 안내문 발송
- ※ 2003년 13회운영 682건/1,086필 처리로 주민등기비용 13백만원 절감

체육시설의 철저한 관리 및 운영

- | | |
|-------------------------|-----------|
| • 축구장 3(종합운동장1, 잔디구장 2) | • 족구장 3 |
| • 농구장 5(체육관1, 지상주차장4) | • 배드민턴장 4 |
| • 육상경기장 1(종합운동장) | |

□ 체육시설의 운영

- | | | |
|---------------------------|------|----------|
| ○체육시설 개방(시설대관) | 340건 | 910,000명 |
| ○사용료 징수(체육관,종합운동장,탄금잔디구장) | 120건 | 11백만원 |

□ 철저한 잔디관리(40,600㎡)

- 한국형 들잔디 (종합운동장,탄금잔디구장,중원체육공원,기타화단)
- 예초, 소독, 보식 및 선택성 제초제 살포 잡초제거
- 잔디관리 장비를 통한 관리

□ 각종 시설 유지관리

- | | | |
|-----------------|-----|-------|
| ○체육시설 장비유지 및 관리 | | 21백만원 |
| ○공중위생검사, 물탱크청소 | 4회 | 1 " |
| ○전기안전 점검 | 48회 | 3.6 " |

□ 체육시설 보수

- | | | |
|---------------------|--------|----------|
| ○ 종합운동장 본부석 보수 | 7,083㎡ | 1,628백만원 |
| ○ 종합운동장 노후 전광판 교체 | 1개소 | 1,201 " |
| ○ 종합운동장 잔디보수 | 2,000㎡ | 30 " |
| ○ 종합운동장 국기계양대 교체 | 80개 | 24 " |
| ○ 체육관, 운동장주변 경계석 교체 | 300m | 10 " |
| ○ 체육관 조경수 식재 | 1식 | 10 " |

내실있는 여성회관 운영

- 시대의 변화에 적응할 수 있는 여성의 잠재능력개발
- 요보호여성 및 아동상담으로 건전가정 육성
- 공공시설이용확대로 시민편의 제공

□ 여성사회교육 15과목 640명 69백만원

- 수강생 작품전시 및 발표회 1회 15과목 320명
- 수강생 특별프로그램운영 2과목 100명
- 기능경기대회 출전 3과목 3명
- 여성의식향상교육 14회 3,000명
- 수강생 대표자 간담회 4회 60명

□ 여성·아동 상담사업 430명

- 여성상담 400명
- 아동상담 30명
- 상담도우미제 운영 10명 7백만원
 - 상담도우미 보수교육 실시 2회 2백만원

□ 지역주민 편의증진 사업

- 공공시설 대관 및 활용 760건 45,000명
 - 회의실 대관 160건 30,000명
 - 회의 및 교육 80건 15,000명
 - 소규모 문화공연 80건 15,000명
 - 교육실 자체 활용 600건 15,000명