

2004. 2. .
議會業務報告

2004年度
主要業務推進計劃

經濟建設局

目 次

I. 一般現況

1. 기 구	3
2. 정 현 원	3
3. 기 본 현 황	4

II. 主要業務計劃

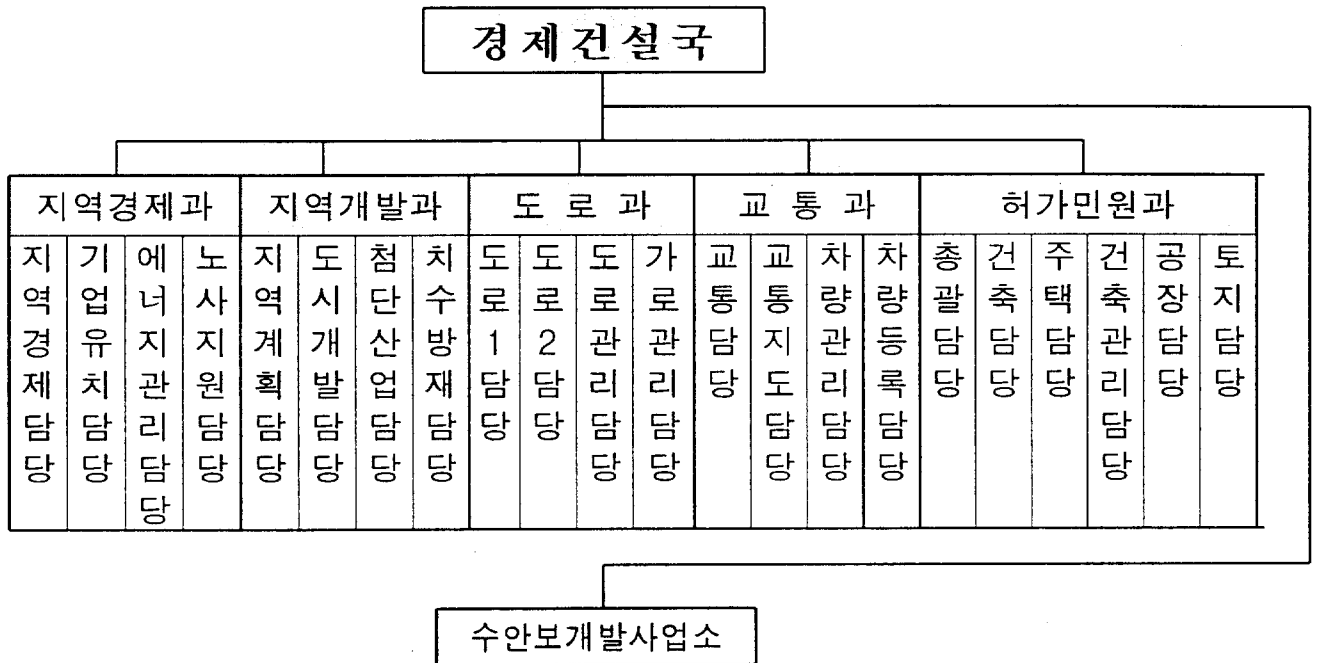
1. 지 역 경 제 과	11
2. 지 역 개 발 과	23
3. 도 로 과	35
4. 교 통 과	45
5. 허 가 민 원 과	49
6. 수안보개발사업소	53

III. 細部事業別 附表 55

I. 一 般 現 況

1. 기 구

과	담 당	사업소
5	22	1



2. 정 · 현 원

과 별	합 계		일 반 직 및 별 정 직														기 능	
	정원	현원	소계		4급		5급		6급		7급		8급		9급		정원	현원
			정원	현원	정원	현원	정원	현원	정원	현원	정원	현원	정원	현원	정원	현원		
합 계	120	110	100	91	1	1	5	5	25	22	41	44	23	14	5	5	20	19
지역경제과	20	19	17	16	1	1	1	1	4	4	7	8	3	1	1	1	3	3
지역개발과	21	19	19	17	-	-	1	1	4	4	6	7	7	4	1	1	2	2
도 로 과	24	22	20	19	-	-	1	1	5	4	10	12	2	1	2	1	4	3
교 통 과	22	20	17	15	-	-	1	1	4	3	6	8	5	3	1	-	5	5
허가민원과	24	22	22	20	-	-	1	1	7	6	10	7	4	5	-	1	2	2
수안보개발사업소	9	8	5	4	-	-	-	-	1	1	2	2	2	-	-	1	4	4

* 정원외 상근인력 41명 : 청경 6 수로원 15 일용 20

3. 기본 현황

① 기업체 입주 현황

단위 : 개소, 명

입 지 별	면 적 (천평)	입주 업체	종 업 원			운 영 상 태				
			계	남	여	계	정상	휴업	건설중	폐업
계	1,239	448	12,050	7,194	4,816	448	326	10	92	20
제1산업단지	178	28	2,028	1,049	979	28	24		3	1
제2산업단지	123	26	726	413	313	26	18		8	
가주농공단지	30	9	192	128	64	9	9			
용탄 "	45	10	532	307	225	10	10			
주덕 "	41	13	611	261	350	13	11	2		
가금 "	42	9	410	286	124	9	9			
개별입지	780	353	7,551	4,750	2,761	353	245	8	81	19

새한미디어

- 부 지 면 적 : 111천평
- 종 업 원 : 515명 (남 410, 여 105)
- 2002총생산액 : 2,807억원 (수출액 214백만\$)

② 연도별 수출실적

단위 : 백만\$

구 분	'96	'97	'98	'99	2000	2001	2002	2003목표
전 국	129,715	136,164	132,313	144,231	172,621	150,650	162,471	175,000
충 북	3,951	3,839	2,889	3,428	5,250	4,594	4,019	4,300
충주시	694	636	510	486	526	478	464	490

5대 수출업체

단위 : 백만\$ (실적)

업 체 명	품 명	2002수출실적	2003목표
새한미디어	비디오, 오디오테이프	215	216 (214)
한국GE폴리머랜드	프라스틱 원료	78	80 (55)
삼화전기	콘덴서	32	27 (25)
(주)하나콤	편향코일	20	23 (20)
(주)가희	면사, 혼방사	10	18 (15)

[3] 유통업체 현황

대규모점포	재래시장		중소할인점	물류단지
	정기시장	상설시장		
2	5	14	14	2

[4] 연료취급업 현황 : 303개소

석유류				가스류						
계	주유소	판매소	대리점	계	도시가스		LPG			고압가스 제조판매등
					제조	공급	충전	판매	집단등	
160	102	52	6	143	1	18	11	40	28	45

[5] 노동조합 : 51개조합 3,411명

- 한국노총 소속조합 : 32개조합 2,115명
- 민주노총 소속조합 : 16개조합 1,256명
- 상위단체 미가입 : 3개조합 40명

[6] 담배판매업소 : 1,149개소(일반1,028. 구내121)

[7] 국토이용계획

단위 : km²

계	도시지역	관리지역	농림지역	자연환경 보전지역	비고
984 (100%)	95 (10%)	376 (38%)	476 (48%)	37 (4%)	

* 도시계획(95km²) : 주거지역(12), 상업지역(2), 공업지역(4), 녹지지역(77)

[8] 하천현황

구분	계	국가	지방	소하천
개소수	340	3	22	315
연장(km)	742	83	192	467
개수계획	1,191	30	227	934
기개수	713	29	178	506
미개수	478	1	49	428
개수율(%)	60	97	78	54

[9] 온천현황

단위 : km²

계	수안보	능암지구	충온지구	돈산지구	충주지구	문강지구	증원지구
7개소	3.629	0.199	0.291	0.877	0.848	0.941	0.140

[10] 수안보 온천수 현황

온천공			1일최대	온천수공급량/일		저장능력/m ³			이용업소		
계	이용	예비	용출량	일.공휴일	평일	계	자체	업소	호텔	여관	기타
5	4	1	2,500m ³	2,200m ³	1,800m ³	7,050	2,000	5,050	3	21	4

[11] 도로현황

단위 : km

도로별		총연장		포장도		사리도		미개통도	
		노선수	연장	연장	%	연장	%	연장	%
계		326	1,612	845	52	185	12	582	36
국도		4	125	125	100	-	-	-	-
국가지원지방도		2	49	45	92	-	-	4	8
지방도		7	158	101	64	55	35	2	1
시군도	시도	9	360	265	74	12	3	83	23
	군도	27	310	154	50	118	38	38	12
농어촌도로		277	610	155	25	-	-	455	75

[12] 교량현황

단위 : m

도로별		개소	연장	가설	미가설	가설율(%)	미가설율(%)
계		226	14,246	222	4	98	2
국도		66	6,560	66	-	100	-
국가지원지방도		19	1,312	19	-	100	-
지방도		46	1,943	46	-	100	-
시군도	시도	33	1,374	33	-	100	-
	군도	62	3,057	58	4	94	6

13 가로등, 보안등 및 교통안전시설 현황

○ 가로등, 보안등

단위 : 개

구 분	계	가 로 등	보 안 등	비 고
계	14,007	5,093	8,914	
동 지 역	8,482	4,236	4,246	
읍 면 지 역	5,525	857	4,668	

○ 교통신호등시설

단위 : 개

구 분	설치장소 (개소)	제어기	철 주		차량등기구		차량보조등		경보등 (1색등)	보행등 (2색등)
			차량	보행	3색	4색	2색	4색		
총 계	145	145	524	273	657	807	133	21	83	691

○ 교통경보등시설

단위 : 개

구 분	경 보 등	경보제어기	철 주	등 기 구	경광등
수 량	69	77	80	207	171

○ 교통안전표지판시설 현황

단위 : 개

구 분	주 의	규 제	지 시	보 조	비 고
수 량	1,320	1,227	1,023	438	

14 노점상 관리

구 분	거 리 수	길 이	노점상수	비 고
계	18	16.3km	517	
금 지 구 역	15	15.6	9	
유 도 구 역	2	0.1	8	
풍 물 시 장	1	0.6	500	

15 자동차등록 현황 (2003. 12월말)

단위 : 대

구 분	계	승용차	버 스	화물차	특수차	비 고
계	65,724	42,408	6,116	17,017	183	
관 용	344	98	67	155	24	
자 가 용	62,490	41,075	5,687	15,682	46	
영 업 용	2,890	1,235	362	1,180	113	

* 2003. 12월말 현재 - 청주시 196,944대 / 제천시 45,517대

○ 연도별 차량증가 추이

단위 : 대

'94년	'96년	'97년	'98년	'99년	2000년	2001년	2002년	2003년
24,739	44,071	48,958	49,322	52,391	56,317	59,732	63,880	65,724

운수업체 현황

구 분	업 체 수	차량대수	종 사 원	비 고
시외버스	1	72	131	
시내버스	2	90	164	
전세버스	8	130	146	
택 시	11	987	1,217	
법 인	7	372	602	
개 인	4	615	615	
일반화물	24	691	897	
용달·개별화물	2	668	668	
특수여객	15	20	20	

자동차관리사업체

구 분	계	매매상사	폐차장	번호표 제작소	정비업소				비고
					소계	종합	소형	부분	
업체수	225	36	4	1	184	18	5	161	

16 주차장 시설

단위 : 개소, 면

구 분	계	노 상	노 외 주 차 장			건축부설	비 고
			소 계	시 영	민 영		
개 소	2,805	2	59	22	37	2,744	
주 차 면	28,850	61	2,944	1,880	1,064	25,845	

○ 주·정차 지도단속인원 및 장비

구 분	지도·단속 인원					지도차량 (대)	견인업체지정
	계	기능	일용	공익	공공근로		
인원/장비	37	1	20	3	13	4	1급특수레카

○ 주·정차 금지구역지정

구 분	주·정차금지구역		견인지역		비 고
	개소	연장(Km)	개소	연장(Km)	
개 소	89	43.3	6	4.2	

※ 견인지역 : 「문화사거리-제1로타리-제2로타리」(1.2Km)
「제2로타리-지현교-충주교」(800m)
「제2로타리-지현삼거리」(740m)
「제1로타리-체육관사거리」(1,130m)
「성서공영주차장-문화교」(30m)
「부민삼거리-삼원로타리」(300m)

17 주택보급현황 (2003. 12월말 현재)

단위 : 세대수

인 구	세대수	주 택 현 황					보급율 (%)
		계	단 독	연 립	다세대	아파트	
209,138명	71,841	66,744	32,197	3,882	172	30,493	92.9

18 건축허가현황 (2003. 12월말 현재)

구 분	계	주거용	상업용	농수산용	공업용	공공용	문화·교 사회용	기 타
건 수	878	362	302	39	52	12	39	72

Ⅱ. 主要業務計劃

지역경제과 소관

지역물가 안정 관리 및 소비자 보호

- 지역 물가의 체계적 안정 관리로 서민 경제 생활 보호
- 적극적 피해 구제 및 사전 예방으로 소비자 권익 신장

□ 물가관리 추진체제 운영 활성화

- 주요품목 동향파악 대책강구 : 106개 품목 (주 1회)
 - 생필품 46, 개인서비스요금 49, 기타 11(학원비 및 공공요금)
 - 물가 모니터 요원 운영 : 7명 (도지정 2, 시지정 5)
- 유관 기관·단체 공조체제 확립
 - 세무서, 음식업 조합 등 기관·단체

□ 개인서비스요금 안정관리

- 옥외가격 표시제 확대추진 : 음식업소, 이·미용, 숙박업소
- 물가안정 모범업소 선정 운영 : 150개소/11,700천원
 - 도지정 30, 시지정 120
 - 모범업소 ⇨ 명패게첨, 쓰레기봉투 지원 (50ℓ/월10매)
- 지방공공요금 안정관리 : 2,800천원
 - ⇨ 요금 조정시 물가대책위 사전심의 확행

□ 소비자 피해 적극 구제

- 소비자보호 신고센터 운영 : 29개소(시1, 읍면동 25, 소비자단체 3)
- 이동 소비자 보호 신고 센터 운영 : 6회
- 소비자의 안정성 확보와 피해예방 리콜제도 강력 추진
- 소비자보호단체 캠페인 지원 : 3개단체/ 6백만원

시 장 운 영 관 리

- 유통구조 변화에 따른 지역상권보호 및 경쟁력 제고 방안 강구
- 재래시장 재해위험 시설물의 철저한 점검·정비로 대형사고 예방

□ 시장경제활성화 도모

- 건전한 상거래질서 확립
 - 가격표시, 원산지표시, 위조상표 지도·점검 강화
 - 과대광고, 세일, 경품 및 공동 담합등 불공정 거래행위 단속
- 지역상권의 균형적인 발전 추진
 - 특화 거리 조성 : 풍물거리, 먹거리, 가구점 거리, 포목거리등
 - 공동구매, 경영애로 해결 등

□ 재래시장 안전관리

- 시설물 안전점검 : 가스, 전기, 건축물 등
 - 유관기관합동점검 실시(연 2회이상) : 가스·전기안전공사, 소방서
 - 관련부서 합동 일상점검(분기1회) : 사회진흥, 지역경제, 허가민원과
- 재래시장 화재예방 및 소방통로 확보훈련 : 월 1 회
- 화재감시초소 운영 : 소방서, 용역경비원등 합동(13,672천원)

□ 대형유통업체의 지역 친화사업 적극 권장

- 지역상품 구매 및 유통업체 유통망활용 판로 확보
- 지역주민 고용 창출
- 과대광고, 경품, 세일 등 고객유인행위 자제

재래시장활성화 추진

- 중소상인들에게 자신감 부여 및 경쟁체제 계기마련
- 고객 편의 시설 및 시장 환경 개선 사업으로 시장 접근성 조성

□ 재래시장 활성화시책 강구 및 경쟁력 제고

- 재래시장 살리기 범시민 대책 협의회 운영
- 시장동향, 소비행태 변화 등 유통정보 제공
- 재래시장 이용하기 캠페인 전개(민간단체) : 3,000천원
- 충주5일장 관광열차 운행 : 4월~11월
- 중소상인 조직강화 및 단체 활성화
- 상인의식교육 및 시장별 이벤트행사 실시 : 13개시장/20백만원
- 재래시장 포장지개발 지원 : 2개소/10백만원

□ 재래시장 기반 시설 확충

- 무학시장 진입로포장 : 70m/1,000백만원
- 아케이드 설치사업 추진(2개시장) : 588m/3,200백만원
 - 자유시장 2차분 : 378m 2,000백만원(국비1,000 도비200 시비400 자담400)
 - 무학시장 : 210m 1,200백만원(국비600 도비120 시비240 자담240)
- 무학시장 지중화사업 : 210m 450백만원(시비150 한전300)
- 주차장 조성 : 1개소 915백만원(국비457 도비137 시비321)

지역경제 활성화기반 구축

- 총체적인 지역경제 활성화시책 강구
- 침체된 지역경제의 근본적 치유시책 발굴 추진

□ 충주대학교 대학창업보육센터 지원

- 창업촉진 및 기업경쟁력 확보
- 신기술 공동연구로 특허 및 지적재산권 확보
- 친환경적 산학협동 기술개발

□ 산학연 연계를 통한 지역경제활성화

- ECO Techno Park(생태산업단지) 사업구성 및 지원(충주대학교)
- 지자체와 지역산업체 및 대학으로 컨소시엄 구성 단계적 진행
- 친환경적 산학협동 기술개발 및 생태산업단지 구축
- 산학관 협동교육 활성화를 통한 인프라 구축

□ 상공회의소를 통한 지역경제활성화시책 강구

- CEO경제포럼 실시로 기업체 경영개선 도모
- 충주지역 경제발전방향 연구 분석
- 기업정보교환으로 기업경쟁력 제고

□ 기업하기좋은 풍토조성

- 노사가 화합하는 건전한 토의문화 정착 : 노사정협의체 구성운영
- 노사분규 없는 지역 조성 : 분규조정시 적극개입 사전협의
- 인력은행 구축 : 구인구직자 데이터베이스화

충주공동물류센타건립

- 중소상인과 재래상인이 위축됨에 따라 조합형 공동 집배송 물류센타를 건립 운영함으로 재래시장과 지역 중소상인 생존 기반 확보 및 총체적인 지역경제 활성화시책 강구

□ 사업개요

- 위 치 : 목행동 526-1번지 일원
- 규 모 : 부지 3,983평. 건평 682평
- 사 업 비 : 1,000백만원(특별교부세 500 시비 500)
- 사업기간 : 2004. 1~2004. 6월
- 사업시행 : 충주시
- ※ 가동(709평) : 2002. 6월 건립 운영중

□ 추가건립시 사업효과

- 취급상품의 다양화 및 매장공간 확대로 대형매장과의 경쟁력 강화(현재 3,500여종 → 6,000여종)
 - 나동 (345평) : 냉동, 냉장등 일배식품
 - 다동 (337평) : 냉동, 냉장시설 + 지역농특산물 전시장
- 일일배송식품 코너 확대운영으로 요식업 종사자 요구충족
- 지역농특산물 및 공산품전시장 운영으로 전국적인 홍보효과거양
- 유통경로 축소로 물류비 절감 → 소비가격 인하

※ 유통경로축소(물류비) 단계현황(소비자가 8~10% 인하효과)

《일반유통과정》--(총 25%~31%)

· 메이커 → 영업소 → 대리점(중간상) → 슈퍼 → 소비자
(2~3%) (2~3%) (8~10%) (13~15%)

《물류센타 이용시》--(총 17%~21%)

· 메이커 → 물류센타 → 슈퍼 → 소비자
(2~3%) (2~3%) (13~15%)

기업체 유치 적극 추진

□ 기업체 현황

입 지 별	총계	가동율 (%)	운 영 상 태				비 고
			정상	휴업	폐업	건설	
총 계	448	94	326	10	20	92	
농공단지	41	95	39	2			4개소
산업단지	54	97	42		1	11	2개소
개별입지	353	90	245	8	19	81	

※가동율 = 정상업체수/(총업체수-건설중)

□ 추진실적

- 충주 제2산업단지 홍보책자 배부 : 3,000부
- 수도권기업 유치를 위한 현지출장 (서울, 인천, 경기지역 등)

□ 추진계획

- 수도권 이전기업 적극 유치 추진
 - 세제감면혜택, 충주시 입지여건 등 적극홍보
 - 수도권 현지출장 개별기업체 지속방문
 - 유관기관 방문홍보(산업단지관리공단, 지방이전지원센터 등)
- 충주제2산업단지 분양가격 할인홍보 및 조기분양 적극 추진
- 첨단, 벤처기업 등 유망중소기업체 유치활동 지속전개
- 수도권 대기업체 방문 충주첨단산업단지 홍보 유치

중소기업 육성자금 지원

용자지원개요

- 용자규모 : 90억원(중소기업경영안정자금50, 수안보시설현대화자금40)
- 용자한도 : 제조업 2억, 건설.운수업 1억, 도.소매업 3천만원
 - ※ 수안보관광특구 - 숙박업 5억, 음식점업 5천만원
- 용자기간 : 경영안정자금 - 2년이내, 관광특구 - 3년이내
- 금 리 : 연 6.5 ~ 8.5%(업체부담 3.5~5.5%, 시부담 3%)
- 용자취급 : 기업은행, 농협, 우리은행, 조흥은행, 산업은행, 수안보신협

□ 추진실적

- 2003. 하반기까지 지원실적 : 513업체 32,383백만원
 - 중소기업경영안정자금 : 504업체 31,001백만원
 - 수안보시설현대화자금 : 9업체 1,382백만원
 - ※ 수안보시설현대화자금 2001년도부터 지원

□ 지원계획

- 중소기업경영안정자금
 - 용자규모 : 50억원
 - 용자대상 : 제조업 2억, 건설.운수업 1억, 도소매업 3천만원이내
 - 용자일정 : 연 2회(2월, 8월)
- 수안보시설현대화자금
 - 용자규모 : 40억원
 - 용자대상 : 숙박업 5억, 음식점업 5천만원 이내
 - 용자일정 : 연중(자금소진시까지 수시 신청)

제2산업단지 조성사업추진

사업개요

- 위치 : 충주시 목행동, 용탄동 일원
- 면적 : 1,049천 m^2 (317천평)
 - 공장용지 : 752천 m^2 (227천평)
 - 공공용지 : 297천 m^2 (90천평)
- 사업기간 : 1991~2005 (15년간)

□ 추진상황

- 총 투자금액 : 383억원
- 용지조성 : 317천평 중 202천평(64%)
 - 공장용지 : 562천 m^2 (170천평)
 - 공공용지 : 106천 m^2 (32천평)
- 용지보상 : 317천평 중 225천평(71%)
- 용지분양 : 170천평 중 123천평(72%) 26개업체
(2003년 : 8개업체 46천평)

□ 2004 추진사업

- 기반시설 및 부지조성공사
 - 위치 : 제1블럭(GCI부지), 제3블럭(부지매입조성), 제4블럭(동화약품부지)
 - 사업량 : 토지매입 70천 m^2 . 박스시설 200m. 부지조성 112천 m^2
 - 사업비 : 5,410백만원
 - 사업기간 : 2004. 3~2004. 12.

에너지의 안정적 공급관리

- 에너지 공급업체의 철저한 지도 점검으로 안정적 공급관리
- 유관기관간 긴밀한 협조체제 유지로 사고 예방 및 시민편의 증진

□ 유류 · 가스 · 전기시설의 안전관리

- 석유판매업소 지도 · 점검 : 160개소 / 2회이상
 - 정량, 영업범위, 영업방법 등 지도
- 가스 시설의 안전관리 : 143개소
 - 도시가스 공급(사용)업체 등 지도 : 19개소/ 1회이상
 - LPG취급(충전,판매,집단공급등)지도 : 79개소/ 1회이상
 - 고압가스취급(제조,판매,저장등)지도 : 45개소/ 1회이상
- 전기시설의 안전관리
 - 다중이용시설 안전점검 : 18개소/ 2회이상
 - ※ 충주소방서, 한국가스안전공사, 한국전기안전공사 합동점검

□ 유류 품질관리 및 가스의 유통질서등 점검

- 석유류 품질검사 강화
 - 대 상 : 석유판매업소 160개소/ 수시 불시시료채취 후 검사의뢰
 - ※ 한국석유품질검사소와 합동점검
- LP가스 연료사용제한 차량 점검
 - 대 상 : 충전소 11개소 / 분기 1회이상
 - ※ 한국가스안전공사와 합동점검

□ 에너지절약 홍보

- 각종 홍보매체 및 교육등을 통한 에너지 절약요령 홍보
- 공공기관의 에너지절약 실천수범으로 전 시민 참여분위기 조성

노사화합 및 근로자 복지증진

- 노·사의 이해와 협력 증진을 통한 신노사문화 창출
- 근로의욕 고취를 위한 지원확대로 근로자 복지증진 및 노동단체의 기능활성화 도모

□ 노사화합 분위기 조성

- 단체협약 및 임금협약 조정
 - 51개업체 3,400여명 (단위노조 23, 지부.분회 28)
- 노사화합을 위한 자율적 행사 유도 및 지원
 - 노사화합의 장 운영 : 등산, 체육대회 지원
 - 근로자의 날 행사 지원 및 모범근로자 표창
- 노사분규 없는 지역실현 : 노·사·정 공동선언 적극 추진

□ 노동단체 운영 지원 및 근로자 복지증진

- 노동단체 운영 지원
 - 노동상담소 운영 지원 : 24백만원
 - 사무실 운영비 지원 : 5백만원
- 충주~음성간 근로자통근버스 운행 지원
 - 연 48백만원 (충주시, 음성군 각 24백만원 지원)
- 근로자종합복지관 운영
 - 시설현황 : 지하1층,지상3층 / 연면적 695평
 - 운영계획(안) : 각종 교육장 및 보육시설, 취미.교양교실
 - 소요예산 : 261백만원 (연간운영비 85, 신규내부시설 176)
 - 기대효과 : 근로의욕고취 및 노동단체 기능 활성화

고용촉진훈련 및 공공근로사업 추진

- 고용촉진훈련을 통한 저소득층의 능력개발 및 기능인력 양성
- 실직자 및 저소득층의 일자리 제공으로 고용창출 및 생계안정 도모를 위한 공공근로사업 추진

□ 전문기능인 양성을 위한 고용촉진훈련 실시

- 훈련대상 : 고용보험미적용 실업자, 국민기초생활수급권자, 모자보호대상자, 장애인, 농업인, 비진학 청소년 등
- 훈련인원 및 사업비 : 48명/ 67백만원 (국비55 도비6 시비6)
- 훈련기관 : 충주직업전문학교 외 3개 기관
- 직 종 : CNC선반 외 11개 직종

□ 공공근로사업 추진

- 사 업 비 : 613백만원(국비307 도비61 시비245)
- 사 업 량 : 4개사업군 91개사업
(정보화. 생산성. 서비스. 환경정화)
- 사업기간 : 2004. 1. 5~12. 26
- 중점방향 : 청년 고용비율 확대(15 ⇨ 30%)

□ 행정서포터즈(청년실업자 고용창출사업)

- 사 업 비 : 30백만원(도비15 시비15)
- 사 업 량 : 6개사업(도시지역 우선배정)
- 사업기간 : 2004. 3. 2~5. 31, 9. 1~11. 30
- 근무인원 : 1일 6명(년 1,080)
※ 청년 실업자 : 18세~29세

천연가스(NG) 조기공급 추진

액화석유가스(LPG)에 비해 가격이 저렴하고 비중이 가벼워 보다 안전한 천연가스(NG)를 배관방식으로 시민들에게 공급코자 함.

□ 공급사업 현황

- 사업자 : 한국가스공사 (대표 오강현)
- 사업기간 : 2003. 3~2005. 10
- 총사업비 : 798억원
- 사업규모 : 총길이 59.3km/ 공급관리소 6개소설치
 - 1공구 : 여주~음성감곡IC(32.46km) 2공구 : 감곡IC~산척영덕(26.84km)

□ 주요추진사항

- 2001. 7. 13 : 충주시천연가스조기공급대책위원회 구성(31명)
- 2001. 7. 20 : 천연가스 조기공급 시민서명운동(15,000명)
- 2001. 9. 18 : 천연가스 조기공급을 위한 토론회(충주MBC)
- 2001.10. 23 : 조기공급을 위한 탄원서 제출(청와대 외5개기관)
- 2001. 7. 13~2002.12 : 간담회 개최 50회 추진
건의문 제출 20회(충북도,청와대,산자부 등)
- 2002.12. 27 : 한국가스공사 이사회 사업확정 심의의결 받음
- 2003. 3. 24 : 한국가스공사 설계용역 발주(30억/벽산엔지니어링)
- 2003.11. 13 : 사업계획 승인신청(한국가스공사⇒산업자원부)
- 2003.11. 14 : 천연가스 공급사업자 선정완료/삼성물산(주)

□ 향후계획

- 2003.12. 30 : 산업자원부 천연가스 공급관리소 실시계획승인
- 2004. 4. 1 : 사업착공
- 2005.10. 30 : 사업준공(공급 12월경)

충주도시 기본·관리계획 수립

- 2003년 1월부터 국토의계획및이용에관한법률 시행
- ⇒ 2007년말까지 도시기본계획 및 관리계획을 정비토록. 법제화 (부칙8조)

[사업개요]

- 대상지역 : 충주시 관내 전지역(984km²)
- 소요사업비 : 52억원 추정(계속사업비/2004년 325백만원 확보)
- 사업기간 : 2004. 3. ~ 2007. 12.
- 주요사업내용
 - 관리지역(준농림)지역 세분화 : 계획·생산·보존 관리지역
 - 주거지역을 주거형태에 따라 1~3종으로 세분
 - 기타 기존계획 내용중 변경사항 정비

[향후계획]

— 년도별 소요사업비 확보 및 용역사업 추진 —

- 도시기본계획수립 : 2004. 3. ~ 2005. 6.
- 도시지역 항공측량 : 2005. 1. ~ 2005. 12.
- 도시관리계획 수립 및 승인 : 2005. 6. ~ 2006. 6.
- 지형도면 고시 : 2005. 6 ~ 2007. 6

토지적성평가 용역사업 추진

○ 국토의계획및이용에관한법률 제27조제3항 및 토지적성평가에 관한 지침(2003. 6. 25)에 의거

⇒ 도시관리계획수립입안에 필요한 기초조사 실시

- 관리지역의 세분화
- 토지이용계획에 활용되는 필지별 적성등급 부여 등

[사업개요]

- 위 치 : 관리(준농림)지역 및 녹지지역
- 사업량 : 439km² (관리 : 363, 녹지 : 76)
- 총사업비 : 250백만원(당초예산 125백만원 확보)
- 사업기간 : 2004. 1. ~ 2004. 12.

[향후계획]

- 2004. 2. 국비예산확보 추진 (125백만원 / 건교부 도시정책과)
- 2004. 4. 용역설계 및 사업발주
- 2004. 4. ~ 2004. 7. 기초자료 조사 및 수집
- 2004. 7. ~ 2004. 12. 필지별 토지적성등급부여 및 준공

[기대효과]

- 도시기본 및 관리계획의 기본자료로 활용
- 앞으로 용도지역 및 도시계획시설 결정 할때 기초자료로 활용

가금 제2종지구단위계획 수립

- 종전 국토이용관리법에 의거 지정된 준도시 취락지구를 2005년말까지 개발계획을 수립하지 않을 경우 지구지정 무효화
- 무질서한 난개발을 막고 건폐율, 용적을 적용에 따른 지역주민의 불이익을 막기위하여 개발계획 즉 제2종지구단위계획 수립추진

[사업개요]

- 위 치 : 충주시 가금면 탑평리 취락지구
- 사업량 : $A = 0.064\text{km}^2$
- 사업비 : 64백만원
- 사업기간 : 2004. 1. ~ 2004. 12.

[문제점]

- 개발계획을 수립하지 않은 지역의 6개소중 가금지구만 우선 시행하게됨에 따라 타지역도 대책이 시급함
- ※ 개발계획 미수립지구 내역
 - 용두동(0.066km^2), 가주동(0.047km^2), 풍동(0.060km^2)
 - 주덕신중(0.110km^2), 양성능암(0.117km^2)

[향후계획]

- 2004. 3월말 : 용역발주 의뢰
- 2004. 4월~12 : 제2종지구단위계획수립 완료
- ※ 2004추경 확보추진 : 양성능암지구 / 117백만원

새주소 부여사업 추진

- 21C 정보화시대를 대비하여 도로와 건물에 도로명과 건물번호를 부여하는 사업으로 2005년까지 마무리 할 계획으로 추진하고 있음
- 금년도에는 우선 전 지역시행에 앞서 일정지역을 시범사업으로 지정 추진하고 명년부터 전지역으로 확대시행할 계획임

[사업개요]

- 대상지역 : 관내 전지역
- 도로명수 : 1,687개소(주간선 22, 보조간선 81, 소로 1,577, 골목길 7)
- 건물번호수 : 28,600개
- 소요사업비 : 1,400백만원(기투자 300, 금년 65, 향후 1,035)
- 사업기간 : 2001 ~ 2005

[지금까지 추진실적]

- 도로명부여작업 및 관리·안내시스템개발
 - 도로명위원회 구성운영, 건물주출입구 조사, 주민공청회 개최 등
- 최종성과품 납품 (2003. 2. 4)
- 도로명위원회 2차심의시(2002.1.17) 도로명 확정이 유보 되었으나 금명간 최종심의회를 거쳐 도로명 확정 예정

[향후계획]

- 도로명 최종 확정 고시 : 2004. 2월중
- 도로명판 및 건물번호판 시범설치 : 2004. 3 ~ 12
- 관내 전지역 확대설치 : 2005. 3 ~ 12
- 소요사업비 : 1,100백만원

천변도로 시설확충 3차공사

- 1·2차 공사에 이어 지난해부터 본격 추진하는 3차 공사구간을 착실히 추진하여
- 농고앞 봉계교에서 남산아파트 로터리까지 연결하여 동서간 도심 교통체증 해소

[사업개요]

- 3차공사구간 : 교현동 성내교 ~ 남산아파트 입구
- 사업량 : L=386m, B=19.4m
- 사업비 : 70억원 (기확보3,610백만원)
 - ※ 2004년확보예산 : 미확보액 3,390백만원중 1,500백만원
- 사업기간 : 2003. 7 ~ 2005. 6.

[지금까지 추진실적]

- 시공회사 및 전면책임감리업체 선정 (2003. 6)
 - ┌ 시공회사 : (주)태웅건설 (대표 이주원)
 - └ 감리업체 : (주)동명기술공단 건축사사무소 (대표 신계식)
- 2003. 10 : 토지 및 지장물 보상추진 (보상액 : 713,412천원)
 - ※ 2003. 7. 1 사업착수하여 12월말 현재공정율 30%진척

[향후계획]

- 인근 주민불편 최소화 및 민원이 없도록 완벽히 시공
- 2004년 말까지 준공될수 있도록 행정력 집중 추진

연수지구 토지구획 정리사업

- 1995. 12월 사업시행 인가 후 두차례에 걸친 시공사 부도등으로 담보 상태에 있었으나
- 지난해 7월 사업시행자 선정 및 계약체결을 계기로 정상적으로 추진 되고 있음

[사업개요]

- 위 치 : 충주시 연수, 교현, 안림동일원
- 시행면적 : 526,010 m² (159,118평)
- 시 행 자 : 충주연수지구토지구획정리조합 (조합장 김영기)
- 사 업 비 : 287억원
- 사업기간 : 1995 ~ 2004. 12. 19

[지금까지 추진실적]

- 95. 12. 20 사업시행 인가 (충청북도지사)
- 2002. 12. 2 사업기간 연장 승인(99. 12 → 2004. 12)
- 2003. 7. 12 사업시행자 선정 및 계약체결 (조합 : 한국토지신탁)
- 2003. 7. 21 시공회사선정 및 재착공신고
 - 시공회사 : 주식회사 서광 · 용역담당 : 삼호기술개발공사

※ 2003. 12월말 현재 : 전체공정율 45% 진척

[향후계획]

- 2004. 2 사업계획 변경처리 (충청북도지사)
- 2004. 3 환지계획 인가 (충주시장)
- 2004. 6 지구단위계획 결정 (충청북도지사)
- 2004. 11 환지처분 및 등기 (토지구획정리사업법)
- 2004. 12 사업완료 공고

주덕소도읍 육성계획 수립

- 국토의 균형발전과 이용의 효율성 제고
- 농촌지역의 활성화를 위한 개발거점으로 역할증대

[사업개요]

- 위 치 : 충주시 주덕읍 일원
- 면 적 : 47.46 km²(도시계획면적2.117km²)
- 예 산 액 : 150백만원(계약금액 109,946천원)
- 용역기간 : 2003. 4. 11 - 2004 1. 11 (240일간)
- 계 약 자 : (주)대원엔지니어링 권 영 갑

[지금까지 추진실적]

- 소도읍지구지정고시(행정자치부) : 2001. 11. 9
- 소도읍육성사업 추진지침 및 사업계획 설명회 : 2002. 12. 27
- 소도읍종합육성계획 용역사업 완료 (2004. 1)

[향후계획]

- 주민공청회 개최 : 2004. 5
- 의회에 실행계획보고 및 의결 확정 : 2004. 5
- 소도읍 육성계획 관계기관 제출(충청북도→행정자치부) : 2004. 6
- 종합육성계획 승인 및 사업착수기간을 앞당길수 있도록 최선 (행정자치부)

충주첨단지방산업단지 조성사업

- 위 치 : 충주시 이류면 영평리, 완오리, 본리일원
- 면 적 : 2,015,275㎡/ 609,615평
- 사 업 비 : 1,806억원
- 사업기간 : 2002년 ~ 2007년
- 유치업종 : 전기·전자 및 정보분야, 정밀기계·신공정분야,
재료·소재분야, 항공기·수송분야 등

[지금까지 추진실적]

- 충주첨단지방산업단지 지정 승인 (2003. 2. 7/충청북도지사)
 - 2003. 3. 10 시행협약 체결 (한국토지공사)
 - 2003. 10. 8 산업단지 지정 개발계획 변경 승인(충청북도지사)
- 2003. 10. 29 폐수처리장 기본계획 및 기본설계 용역(건화엔지니어링)
- 2003. 12. 16 산업단지 건설사업을 위한 시행 분협약 체결
- 비축토지 매입업무 지원
 - 2003. 6. 27 공·시유지 관리계획승인(의회)
 - 2003. 10. 1 부대시설 개발예정지내 토지매각신청서 제출
(시유지등 5필지 422,800평)
 - 2003. 12. 13~14 비축토지매입 예정지 묘지조사 완료

[향후 추진계획]

- 2004. 1월 산업단지 사업시행자 지정 및 사업인수
(사업인수기관 : 한국토지공사충북지사)
- 2004. 2 ~ 12월 실시설계 및 실시계획 인가
- 2004. 2 월 ~ 비축토지 매입 추진(한국토지공사)
- 2005 ~ 2007 산업단지 및 부대시설 개발 추진

2003 수해복구사업 마무리

피해개요

- 집중호우 : 7.22~7.25 (강우량 198mm/최대시우량 82.0mm)
※ 9. 12 제14호 태풍 「매미」
- 피해상황
 - 재산피해 12종 1,799백만원
- 복구액 12종(65개소) 3,375백만원

[사업내역]

(2003. 12. 31현재)

구 분	개 소	사 업 비 (백만원)	사업추진(건)			비 고
			설계중	공사중	준공	
계	65	3,375	2	11	52	
도 로	1	70	1			
하 천	5	285		1	4	
소하천	24	1,543		2	22	
소규모 시 설	27	769		4	23	
수리시설	5	451		3	2	
군사시설	1	78	1			
공원시설	2	179		1	1	

⇒전체 65건중 준공 52건, 공사중 11건, 2건 설계중 (공정 80%)

※설계중 : 육군3800부대 영내도로 및 종민도로 등 2건

[향후계획]

- 우기전인 6월말까지 모든 사업을 마무리할수 있도록 철저한 지도감독
- 타기관과의 유기적 협조체제 유지(군부대, 국립공원 등)

하천정비사업 추진

(단위 : 백만원)

구 분	사 업 명	사업량	사 업 비				사업기간 ()는2004 사업비
			계	국비	도비	시비	
합 계	44건		17,704.5 (8,049.5)	13,948 (5,798)	1,143 (338)	2,613.5 (1,913.5)	2003 ~ 2006
한강수계 치수사업 /대전청시행	소 계 (4)	5,342m	11,029 (4,979)	11,029 (4,979)			
	이류 문주제	L=1,842	1,584 (1,479)	1,584 (1,479)			2003 ~ 2006
	소태 오량제	L=1,600	3,645 (2,000)	3,645 (2,000)			2003 ~ 2005
	달천 용관제	L= 600	1,200 (400)	1,200 (400)			2004 ~ 2005
	소태 덕은제	L=1,300	4,600 (1,100)	4,600 (1,100)			2004 ~ 2006
재해위험 지구	신중제및광월제 정비공사(1)	L=5,640	3,500	2,100	700	700	2003 ~ 2004
하천유지 관리사업 (국가,지방)	구룡천,양성천, 석문동천,요도천, 원곡천,하구암천	6건 L=7,300	270	59	126	85	2004
소 하 천	소하천종합계획 수립	1건 L=330km	1,050	525		525	2004
지방양여금 (소 하 천)	동량운교천, 칠금연수천	L=400	470	235		235	2004
댐주변지역 정비사업	목별광산골,적동 봉방하방,금가유송 산척영덕,삭천석문 이류성중,산척명서 봉방중주천	9건 L=3,668	317		317		2004
재해위험지 구정비사업	19건	L=2,730	928.5			928.5	2004
배수펌프장 정비	2건	1식	140			140	2004

※ 세부사업별 부표 참조

소하천정비 종합계획수립 마무리

- 소하천의 효율적인 이용과 관리·보존 및 환경개선
- 치수의 경제성을 고려한 체계적인 개발계획수립

[사업개요]

- 사업대상 : 관내 소하천 330개소(연장 500.8km)
- 사업비 : 3,300백만원
- 사업기간 : 2000 ~ 2004 (5개년)
- 용역업체 : (주)한국종합기술개발공사(대표 김정웅)
동림건설기술(주)(대표 최세청)

[지금까지 추진실적]

- 단계별 종합계획 수립 : 330개소 / 500.8km (2,250백만원)
 - 2000년도 21개소 / 43.8km
 - 2001 ~ 2003년도 309개소 / 457.0km
 - 하천측량, 수문분석, 홍수량산정, 경제 및 사전환경성검토 등
- 하천 현황도 및 도면,대장 전산화작업 추진

[향후계획]

- 사전환경성 검토 마무리 (309개소 / 457km)
- 소하천대장 및 도면작성, 대장전산화작업, 홍수량검토 마무리
- 관계부처와의 최종검토, 협의, 승인 (2004. 12)

도로교통망 확충사업

계	78건	40.837km	34,228 백만원
○ 양여금국비지원사업----	29건	21.989km	26,313 백만원
○ 도 비 지원사업 -----	5건	2.634km	1,277 백만원
○ 자 체 사 업 -----	44건	16.214km	6,638 백만원

※ 세부사업별 부표 “별첨2” 참조 ----- 59쪽

【총괄내역】

(단위 : km, 백만원)

구 분		건 수	사업량	사 업 비	비 고
계		78	40.837	34,228	
양 여 금 지 원 사 업	소 계	29	21.989	26,313	
	시 의 국 도	3	4.929	9,750	
	시 의 시 도	2	2.79	1,667	
	국 비	2	3.4	1,950	
	군 도	7	3.2	3,298	
	농어촌 도로	8	5.6	4,997	
	교 통 소 통	5	1.27	3,822	
	유 지 관 리	2	0.80	829	
도 비	소 계	5	2.634	1,277	
	시 의 시 도	5	2.634	1,277	
자 체 사 업	소 계	44	16.214	6,638	
	시 도	31	5.734	5,016	
	군 도	6	7.56	880	
	농어촌도로	7	2.92	742	

도로유지 관리사업

계		39건	5,104 백만원
○ 도로 유지보수	-----	33건	4,130 백만원
○ 교통 안전시설	-----	6건	974 백만원

※ 세부사업별 부표 “별첨3” 참조 ----- 69쪽

【총괄내역】

(단위 : 백만원)

구 분		건수	사 업 량	사업비	비고
계		39		5,104	
도로유지 보수사업	도로유지보수	33	5식,263a 249개소 10.26km	4,130	
	교통안전시설사업	6	3식 150개소, 600.50km	974	

시민생활 지원사업

가로·보안등·신호등 시설 및 유지보수

계		15 건	/	925백만원
○ 신규시설	-----	8 건	/	516백만원
○ 유지보수 및 기타	-----	7 건	/	409백만원

【총괄내역】

(단위 : 백만원)

사	업	명	위	치	사업량	사업비	사업기간
계			15 건			925	
신 규 설 치	소 계		8 건			516	
	주요도로가로등신설		면동 지역		4개소구간	280	2004. 3~12
	보안등신설		읍면동지역		200개소	80	"
	교통안전표지판신설		"		100개소	35	"
	경보등설치공사		동지역		1개소	10	"
	횡단보도앞가로등신설		읍면동지역		100개소	10	"
	가로등감전보호대설치		면동지역		500개	6	"
	교통신호등설치		동지역		3개소	85	"
	절전형기구(시범)설치		면지역		1개소	10	"
유 지 보 수	소 계		4 건			221	
	가로·신호등선로보수		읍면동지역		100경간	90	2004. 3~12
	가로등청소및도색		"		200본	6	"
	교통신호등설비정비		동지역		10본	50	"
	노후신호등제어기교체		면동지역		5개소	75	"
기 타	소 계		3 건			188	
	가로등무선원격시스템		면지역		4,300등	65	2004. 3~12
	무선기지국변경및기동반조소설치		청사,종합운동장		2식	23	"
	ITS교통 정보센터건축		150평		1식	100	"

노점상 및 노상적치물 정비

불법 노점상 및 노상적치물 정비활동 강화로 불법무질서 행위를 근절하고 시민 불편사항을 해소하여 도로변 환경개선에 기여코자함

□ 추진방침

- 노점상·노상적치물 단계적정비
- 특별 단속기간 설정 운영
- 준법의식 고취를 위한 홍보·계도활동 강화

□ 추진계획

- 추진기간 : 2004. 1월 ~ 12. 31 (년중)
- 정비대상
 - 도로소통에 방해되는 노상적치물·노점상·포장마차
- 중점추진사항
 - 분기별 정비계획수립 단계적 정비
 - 취약지역 집중단속
 - 아파트 주변, 시장주변
 - 야간 노점상 및 포장마차 단속
 - 주2회이상 야간단속 실시
 - 법규 위반자에 대한 고발등 강력한 행정조치
 - 준법의식 고취를 위한 홍보·계도활동 강화

국도대체우회도로건설공사

□ 사업개요

- 사업구간 : 충주시 풍동~용두~금가
- 사업량 : L= 18.0km B= 20.0m
- 사업기간 : '97 ~ 2006년
- 시행처 : 충주시, 대전지방국토관리청

□ 투자계획

(단위 : km, 억원)

사업명	사업량	총사업비	기투자	2004계획	2005이후	비고
계	18.0	2,998	912	273	1,813	
풍동~용두간	7.2	1,165	692	174	299	충주시
용두~금가간	10.8	1,833	220	99	1,514	대전청

□ 지금까지 추진실적

- 풍동~용두 간
 - 공사착공 ('99. 12. 31)
 - 공사시행 (공정 52.6%) : 토공 및 구조물작업중
- 용두~금가 간 (시행청 : 대전지방국토관리청)
 - 공사착공 (2002. 6. 10) (공정2.3%)
 - 문화재 시굴조사 착수(2003. 7. 28)

□ 향후 추진계획

- 풍동~용두 간
 - 편입용지등의 보상완료
 - 공사시행 : 토공, 터널, 구조물작업
- 용두~금가 간 (시행청 : 대전지방국토관리청)
 - 편입용지 등의 감정 및 보상실시(충주시)
 - 문화재 시굴조사완료 및 발굴조사
 - 공사시행 : 토공,교량공

중부내륙고속도로건설공사

□ 사업개요

- 사업구간 : 여주~충주~구미
- 사업량 : 151.6km (충주 33.5km)
- 사업기간 : '96 ~ 2004년
- 시행처 : 한국도로공사

□ 투자계획

(단위: km, 억원)

사업구간	사업량	총사업비	기투자	2004계획	2005 이후	비고
계	151.6	26,022	22,231	3,791	-	
여주~충주 간	41.6	5,622	5,622	-	-	2002완료
충주~상주 간	81.4	16,184	12,393	3,791	-	2004완료
상주~구미 간	28.6	4,216	4,216	-	-	

□ 지금까지 추진실적 (충주~상주 : 종합진도 83.0%)

- 5공구(이류완오~이류문주 9.2km) → 공정 92.0%
- 6공구(이류문주~괴산 12.6km) → 공정 88.0%

□ 향후 추진계획

- 『충주~상주』 구간도 조기완공될 수 있도록 추진
- ※ 수안보IC까지 2004년 6월 개통예정

동서고속도로건설공사

□ 사업개요

- 사업구간 : 안중~평택~음성~충주~제천~삼척
- 사업량 : 222km (음성~충주 37km)
- 시행처 : 한국도로공사

□ 투자계획

(단위: km, 억원)

사업구간	사업량	총사업비	기투자	2004계획	2005 이후	비고
계	92.3	5,951	633	626	4,692	
평택~음성간	31.3	5,614	549	400	4,665	
음성~충주간	37	268	74	194	-	설계비
충주~제천간	24	69	10	32	27	타당성 기본설계

□ 지금까지 추진실적 (충주구간)

- 평택~음성구간 : 공사중
- 음성~충주구간 : 2002.8.22착공-실시설계중(1~4공구):24개월
 - 업정IC까지 실시설계연장 : 2003.11.10 착공
 - 실시설계중(5~7공구) : 24개월
- 충주~제천구간 : 타당성 및 기본설계
(2003. 5.29착공, 서영기술단, 신성ENG)

□ 향후 추진계획

- 음성~충주구간 : 사업실시설계(2004년, 2005년말까지 완료)
 - 2004년 2005년실시설계 완료후 본격사업 착수되도록 사업비 확보 노력 (중앙관련부처에 지속건의)
- 충주~제천구간 : 타당성 및 기본설계(2005년까지완료)
 - 2005년 기본설계 완료후 실시설계 착수되도록 노력
(중앙부처에 지속건의)

국도4차선확포장공사

□ 사업개요

(단위 : km, 억원)

사. 업 명	사업기간	사업량	사업비	년 도 별 투 자 내 역		
				기투자	2004년	2005이후
계	6개노선	62.0	7,931	5,547	106	2,278
송 강~백운간	96~2003	9.90	1,532	1,532	-	-
장호원~양성간	96~2003	15.2	954	954	-	-
양 성~산척간	96~2002	12.6	1,472	1,472	-	-
수안보~연풍간	96~2004	8.3	1,530	1,530	-	-
귀 래~목계간	02~2008	9.9	1,625	24	62	1,539
살 미~괴산간	02~2008	6.1	818	35	44	739

□ 지금까지 추진실적

- 송 강~백운간 (공정 100%) : 2003.12.29일 개통
- 장호원~양성간 (공정 100%) : 2003.11.20일 개통
- 양 성~산척간 (공정 100%) : 2002.12.24일 개통
- 수안보~연풍간 (공정 100%) : 2003.12.29일 개통
- 귀 래~목계간 : 입찰(2003.11.4) 한진중공업
- 살 미~괴산간 : 입찰(2003.12.30) 쌍용건설

□ 향후 추진계획

- 귀 래~목계구간 : 편입용지의 보상실시, 사업착공
- 살 미~괴산구간 : 편입용지의 보상실시, 사업착공

국가지원지방도4차선확포장(가금~칠금간)

□ 사업개요

- 사업구간 : 충주시 칠금동~가금면 하구암리(입석)
- 사업량 : L= 6.92km B= 18.5m (탄금대교680m포함)
- 사업기간 : 2003 ~ 2009년
- 시행처 : 충주시

□ 투자계획

(단위 : km, 억원)

사업명	사업량	총사업비	기투자	2004계획	2005이후	비고
계	6.92	700	43	40	617	
가금~칠금간	6.92	700	43	40	617	충주시

□ 지금까지 추진실적

- 입찰방법 심의완료(2003.12. 3) →설계자문위원회(대안입찰)
- 조달청 설계 검토완료→공사비 789억원
- 총사업비 변경 요청(2003.11.28) →기획예산처
- 입찰안내서 심의 요청(2003.12. 8)→설계자문위원회

□ 향후 추진계획

- 입찰안내서 심의(2004년 3월중) → 설계자문위원회
- 예비타당성 조사 실시(2004년 1월~3월중)→기획예산처
- 총사업비 변경승인(2004년 3월~4월중) → 기획예산처
- 사업발주(2004년 4월~5월중) → 조달청의뢰

교통정보센터(ITS)설치

충주시 도로여건에 맞춘 교통특성을 분석하여 기존교통시설 이용 효율을 극대화시키기 위한 교통정보센터를 구축하여 실시간 교통 정보를 수집·관리 제공하기 위함.

- 교통시설의 이용효율 극대화 및 향후 교통량 예측대비
- 교통 이용편의와 교통안전 제고
- 에너지절감등 환경친화적 교통체계 구현

□ 현 황

구 분	신호등	도로연장	인 구	차 량 대 수			
				계	승용	승합	기타
충주시	145개소	740km	209,803명	65,612	42,359	16,949	6,304

- 우회도로,택지개발,산업단지조성등으로 사거리등 지속증가
- 중부내륙고속도로 전구간 개통에 따른 이동차량 증대예상
- 교통체계 효율화 법(국가ITS기본계획21)관련 충북 북부권역 (충주,단양,제천,음성) 연계검토 필요성 대두

□ 추진계획

(단위:백만원)

구 분	합계	2003년	2004년	2006년이후
교통정보 센터구축	11,911	8,746	1,300	1,865

- 충주대학교 부설연구원과 기본계획 및 설계 용역착수(2003.12)
- 서울경찰청에 지원금(총액의 50%)신청(2003.12)
- 설계용역결과 및 경찰청 지원금 결정에 따라 착공(2004년 이후)
- 시비투자 사업량(안) : 교통정보센터 건물건축위한 설계용역비 및 시설비 1식 - 부지매입 및 건물신축비, 향후 운영비는 자치단체 부담조건

※ 총예산확보(안) : 국비(경찰청및건설교통부)+도비+시비

시내 · 농어촌버스 승강장 설치

- 대중교통 이용자의 편의 증진 도모
- 낡은 승강장을 현대식 승강장으로 점진적 교체

□ 현 황

- 승강장설치개소수 : 473개소
 - 유개형승강장 : 371개소
 - 무개형승강장 : 102개소
- 사 업 비 : 380백만원(예산확보액 : 179백만원)

□ 추진계획

- 신 규 설 치 : 70개소(340백만원)
 - 《유개형 승강장》 50개소
 - 동 지역 : 10개소
 - 읍·면지역 : 20개소
 - 노후승강장교체 : 20개소
 - 《무개형 승강장》 20개소
 - 주민건의지역, 유개형 승강장 설치 곤란지역
- 보수 및 도색 : 20개소(40백만원)
 - 노후되거나 색이 바랜 승강장 보수 및 도색
 - 행선지 표시·운행시간표등 승강장 일제정비 등

□ 문 제 점

- 대중교통 이용자등의 승강장 신규설치 요구 급증

운수종사자 서비스 개선

- 운수종사자 해외(선진업체)벤치마킹으로 서비스 개선
- 운수종사자 복장개선을 통한 깨끗하고 친절한 이미지 부각

□ 현 황

- 업체 현황
 - 버스업계 현황 : 2개업체 90대
 - 택시업계 현황 : 7개업체 4개지부 987대
 - 화물업계 현황 : 24개업체 2개지부 1,359대
- 사업비 : 24,750천원(시비12,750천원, 자부담12,000천원)

□ 추진계획

- 운수종사자 해외(선진업체) 벤치마킹 추진
 - 대 상 : 11명(각업체별 친절한 운수종사자 표창대상자 및 근로자 대표 선정)
 - 사업비 : 11,000천원(시비5,500천원, 자부담5,500천원)
 - 연수지 : 일본(MK택시)
 - 시 기 : 2004. 5월중
- 시내버스 운전자 복장개선
 - 대 상 : 버스 종사자 130명
 - 사업비 : 13,000천원(시비6,500천원, 자부담6,500천원)
- 자랑스러운 운전자 표창 : 750천원(15명)

□ 기대효과

- 서비스 개선을 통한 질 높은 교통행정 서비스 제공
- 운수종사자 자긍심 고취

택시공급 중기계획 학술용역

- 교통변화와 수요에 대한 종합분석을 통하여, 택시 적정 공급기준과 공급계획을 위한 학술용역 추진
-

□ 현 황 : 987대

- 개인택시 : 4개지부 615대 (5부제)
- 법인택시 : 7개업체 372대 (6부제)

□ 추진계획

- 택시공급중기계획 수립 ('04. 2월)
 - 용역내용 : 충주시 교통현황 및 택시 운행실태 분석
중기적(5개년) 공급대수 기준 산정
 - 용역기간 : 2004. 3월 ~ 6월
 - 용역비 : 30,000천원
- ※ 2004년 택시증차는 용역결과 반영 추진

□ 기대효과

- 택시증차에 대한 객관적인 중기적 공급 기준을 마련하여 택시업계간 의견대립 해소
- 택시 운송사업 및 운행실태를 분석하여 합리적인 개선방안 도출

무단방치 자동차 근절대책 추진

- 도로 또는 타인의 토지에 무단방치하는 차량에 대한 지속적인 단속으로 도시미관 저해, 각종 안전사고의 미연 방지

□ 현 황

- 년도별 무단방치 처리건수

구 분	단 위 : 대				
	1999년	2000년	2001년	2002년	2003. 12
발생대수	353	274	192	204	254
자진처리	166	131	89	132	123
강제처리	187	143	103	72	125

*현재 처리중 6대

□ 추진계획

- 일제정리기간 설정운영(년2회 : 4, 10월)
- 자동차관리사업체와의 공조 감시체제 구축
- 무단방치행위자 통고처분(범칙금, 검찰송치) 확행
 - 150만원 이하 범칙금, 1년 이하의 징역 또는 300만원 이하의 벌금
- 미 처리시 견인 조치
 - 소요예산 : 7,500천원 (50,000원×150대)

□ 문제점 및 대책

- 통고처분(2001. 7 자동차관리법 신설)의 효율적 처리 지남
- 특별사법경찰 직무집행을 위한 업무연찬 기회결여
- 행정적인 업무와 조사업무를 전담할 수 있는 인력지원 필요

취득농지 실태조사 및 관리

□ 조사 및 관리

- 조사대상 : '96. 1. 1일 이후 취득한 농지(취득후 8년이내농지)
- 조 사 : 매년 10. 1일을 기준으로 이용실태를 조사
- 조 치 : 자기의 농업경영에 이용하지 않은 농지는 농지법의 규정에 의하여 처분토록 조치

□ 추진계획

- 실태조사대상 농지관리 (년중)
 - 취득후 8년이내 농지 소유권, 지적 등 변동사항
 - 증명발급농지 소유권 이전여부 등 공부조회 및 조사 관리
- 처분농지 관리
 - 이행강제금 부과(1~11월)
 - '96~2001조사 처분대상 농지중 처분명령 미이행 농지
 - 처분명령 (6월)
 - 2002조사 처분대상농지중 미 처분농지
- 2003조사 처분대상농지 청문, 처분확정 및 처분의무통지(1~5월)
- 2004년도 농지이용실태조사
 - 조사대상 조회, 조사 및 확정 (6~9월)
 - 농지이용실태조사 (10. 1~11.30)
 - 처분대상 실사 및 심의(12. 1~2004. 2)

도시 주거 환경 개선 사업

□ 현 황

- 위 치 : 지현동 500, 용산동 104번지 일원
- 면 적 : 42,154m²(12,764평)
- 사 업 비 : 5,628백만원(2003년 1,171백만원 2004년 4,457백만원)
- 사업기간 : 2003년~2004년

□ 추진 개요

- 천변건축물 정비
- 도로개설 160m
- 상·하수도정비 300m
- 가로등 설치 20개소

□ 지금까지 추진 상황

- 2003. 1. 16 : 지구지정
- 2003. 4. 18 : 개선계획 공고
- 2003. 8. 30 : 2회 추경 사업비 2,000백만원 확보
- 2003. 10. 15 : 지현동지역 지장물·토지·이주대책비 보상
- 2003. 11. 15 : 용산천변 건물주 철거정비 다수반대 표명
⇒ 강제추진 않기로 결정
- 2003. 12. : 지현동지역 설계완료

□ 향후 추진 계획

- 지현지역
 - 2004. 2월 : 공사집행의뢰
 - 2004. 3월 : 공사착수
 - 2004.12월 : 사업완료
- 용산천변 건물정비
 - 건물소유자가 원할 경우 재추진

농촌주거환경개선사업

□ 농촌주택개량

- 사업량 : 112동(2,000만원/동 융자지원)
- 사업비 : 2,240백만원
- 융자조건 : 5년거치 15년 상환, 년리3.0%(04. 1월 개정)
- 추진계획 :
 - 2004. 2월 종합계획 시달 및 대상자선정 사업추진 2월~
 - 2004. 3월 사업추진

□ 농촌빈집정비

- 사업량 : 85동
- 사업량 : 38백만원(45만원/ 동당, 도비 50%, 시비 50%)
- 2004. 2월 종합계획 시달 및 대상자 선정
- 2004. 3월 사업추진

□ 마을하수도 및 기반시설정비

- 위치 : 살미면 새터
- 사업비 : 735백만원(양여금 495 교부금 204 지방비 36)
- 추진계획
 - 2004. 2월 : 용역설계의뢰
 - 2004. 6월 : 공사추진

공 동 주 택 관 리

□ 추진방향

- 집중적인 관리로 각종 안전사고 예방
- 공동주택의 쾌적한 주거환경 조성

□ 추진계획

- 현황 : 86개 단지 31,528세대
- 실태조사
 - 대 상 : 의무적관리대상 50개단지 26,843세대
 - 기 준
 - 300세대 이상인 공동주택
 - 150세대 이상 중앙난방식, 승강기설치 공동주택
 - 조 치
 - 불안전 요인에 대하여 시정지시 및 보수·보강등 안전대책 강구
 - 불안전 요인 해소시 까지 관리자지정 및 지속적인 관리
- 공동주택 관리자 교육
 - 경비업무 종사자 교육 : 상반기
 - 안전사고예방 및 방법에 관한사항
 - 관리소장 및 입주자대표 교육 : 하반기
 - 공동주택의 관리 사항

온천수 노후관로 및 계량기 교체

- 2000년 온천수 누수탐사 및 관망도 작성 용역사업 결과에 따라, 노후관로를 교체·개선하여
- 체계적이고 효율적인 온천수 운영관리에 최선을 다하고자 함.

□ 사 업 개 요

- 사업규모
 - 노후관 교체 : $150\text{m} \times \varnothing 80\text{m/m}$ (1호배관 4개업소)
 - 노후 계량기 교체 : 10개소
- 사업예산 : 65백만원

□ 추 진 계 획

- 예산범위 내에서 연차적인 노후관 교체를 통해 누수량 절감
 - ※ 총 관 로 : 7.1km(배수관로 5.8km + 인입관로 1.3km)
 - ※ 85년 이전 설치관로 : 2.3km
- ⇒ 2000 ~ 2003년(4년간)교체실적 : 226m

□ 기 대 효 과

- 적정구경 계량기선택 및 노후계량기의 연차적 교체로 불감수량 감소
- 공급관로 노후에 따른 누수량 절감
- 체계적 유량관리를 통해 장래 온천수 수요변동에 탄력적으로 대처

상수도 노후 관로 교체

- 노후된 급·배수관 및 급수장치·계량기를 교체하여 누수방지, 급수불량지역 해소로 맑은물을 안정적으로 공급 하고자함

□ 사업 개요

- 사업규모
 - 천주교~광덕빌라 외1건
 - (관로 : 1,200m)
- 사업예산 : 140백만원

□ 추진 계획

(단위 : 백만원)

사 업 명	사 업 량	사업비	비 고
계	1,200m	140	
상모 천주교~광덕빌라간 노후관 교체공사	(D150m/m, L=500m)	70	급수불량지역해소
상모 광덕빌라~동진이간 노후관 교체공사	(D50~150m/m, L=700m)	70	“

□ 기대 효과

- 노후관 교체를 통한 누수량 절감
- 급수불량지역에 맑고 깨끗한 물의 안정적인 공급을 통한 주민의 숙원 해결

Ⅲ. 細部事業別 附表

“별첨1”

하천 정비사업계획

사업구분 (하천등급)	사업명	사업량	사업비(백만원)				사업기간	비고 ()는 2004 사업비
			계	국비	도비	시비		
합	계	44건	17,704.5 (8,049.5)	13,948 (5,798)	1,143 (338)	2,613.5 (1,913.5)		
한강수계치수 사업(국가 및 지방이접하천) 대전청시행	계	4건 L=5,342m	11,029 (4,979)	11,029 (4,979)				
	문주제(이류)	L=1,842m	1,584 (1,250)	1,400 (1,250)			2003~ 2006	
	오랑제(소태)	L=1,600m	3,500 (1,500)	3,500 (1,500)			2003~ 2005	
	용관제(달천)	L=600m	1,200 (400)	1,200 (400)			2004~ 2005	
	덕은제(한강)	L=1,300m	4,600 (1,100)	4,600 (1,100)			2004~ 2006	
재해위험지구	소 계	1건	3,500	2,100	700	700		2003 예산
	주덕신니신중제 및 광월제정비공사	L=4,500m	3,500	2,100	700	700	2003~ 2004	
하천유지관리 사업 (국가, 지방하천)	소 계	6건	270	59	126	85		
	구룡천하상정비	L=300m	21		11	10	2004	
	양성천하상정비	L=500m	70		35	35	“	
	석문동천하상정비	L=500m	80		40	40	“	
	요도천하상정비	L=2,000m	29	17	12		“	
	원곡천하상정비	L=2,000m	50	30	20		“	
	하구암천하상정비	L=2,000m	20	12	8		“	
소 하 천	소 계	1건	1,050	525	-	525		
	소하천종합계획수립	L=500.8km	1,050	525	-	525	2003~ 2004	
지방양여금 (소하천)	소 계	2건	470	235	-	235		
	운교천소하천정비 (동량)	L=300m	300	150		150	2004	
	연수소하천정비 (칠금)	L=100m	170	85		85	“	
댐주변 지역 정비 사업	소 계	9건	317		317			
	광산골하천정비 (목별)	L=150m	60	-	60	-	2004	
	직동하천정비 (호암)	L=348m	20	-	20	-	“	
	하방마을제방정비 (봉방)	L=1,000m	47	-	47	-	“	
	유송화동하천정비 (금가)	L=100m	15	-	15	-	“	
	영덕독동하천정비 (산척)	L=200m	30	-	30	-	“	
	석척석문하천정비 (산척)	L=400m	40	-	40	-	“	

사업구분 (하천등급)	사업명	사업량	사업비(백만원)				사업기간	비고
			계	국비	도비	시비		
댐주변 지역 정비 사업	장성성종1구하천정비 (이류)	L=70m	22	-	22	-	2004	2003 예산
	명서서대하천정비 (산척)	L=400m	40	-	40	-	"	"
	충주천하방배수로정비 (봉방)	L=1,000m	43	-	43	-	"	"
재해위험 지구정비 (소하천)	소 계	19건	928.5			928.5		
	미내원곡천용산제 제방보수(엄정)	L=70m	90	-	-	90	2004	
	신양리마치소하천정비 (주덕)	L=150m	30	-	-	30	"	
	상금곡소하천정비(이류)	L=200m	40	-	-	40	"	
	대화리작은꽃치소하천정비 (신니)	L=100m	30	-	-	30	"	
	가신소하천정비(노은)	L=500m	90	-		90	"	
	지당상대촌소하천정비(양성)	L=200m	45	-	-	45	"	
	하구암소하천정비(가남)	L=300m	45	-		45	"	
	조동탑평소하천정비(동량)	L=150m	40	-	-	40	"	
	야동소하천정비(소태)	L=500m	55	-	-	55	"	
	공이2동소하천정비(살미)	L=500m	45	-	-	45	"	
	경촌소하천정비(금가)	L=200m	90	-	-	90	"	
	가주군부대옆소하천정비 (단월)	L=80m	80	-	-	80	"	
	풍동3통동막소하천정비 (단월)	L=200m	40	-	-	40	"	
	용곡소하천정비(용탄)	L=300m	50	-		50	"	
	용원고목골소하천정비 (신니)	L=100m	50	-	-	50	"	
	약막소하천정비(안림)	L=100m	30	-	-	30	"	
	용천웃골소하천정비(살미)	L=200m	40	-	-	40	"	
	상영소하천정비(산척)	L=180m	35	-	-	35	"	
	단월수위계수선비	1식	3.5	-	-	3.5	"	
배수펌프장정비 (용두)	소 계	2건	140			140		
	배수펌프장시설물보수 (용두)	1식	100	-	-	100	"	
	배수펌프장진입로정비 (용두)	L=1,300m	40	-	-	40	"	

“별첨2”

도로교통망 확충사업

가. 양여금·국비지원 사업

○ 시의국도 정비사업 ----- 3건/ 4.929km **9,750**백만원

사 업 명	사 업 량	사 업 개 요	비고
동부우회도로 개설공사(연수초교~ 연수두진)	L=0.90km	<ul style="list-style-type: none"> ○ 위 치 : 충주시 연수동 ○ 총사업비 : 4,904백만원 (기투자2,154 2004계획2,750) ○ 사업기간 : 2003. 4 ~ 2004. 12 	
동부외곽순환도로 개설공사(용산주공2 차~충주중학교앞)	L=0.949km	<ul style="list-style-type: none"> ○ 위 치 : 충주시 용산동 ○ 총사업비 : 10,220백만원 (기투자4,430 2004계획3,500 2005이후2,290) ○ 사업기간 : 2003. 4 ~ 2005. 12 ※ 가칭 금능초교진입로 개설추진 ○ 위 치 : 동부우회도로~금능초교앞 ○ 총사업비 : 2,083백만원 (기투자- 2004계획3,200 2005이후-) ○ 사 업 량 : L=380m, B=10~35m ○ 사업기간 : 2004. 1 ~ 2004. 12 	
단월서부우회도로 확포장공사(달천사거 리~단월삼거리)	L=2.70km	<ul style="list-style-type: none"> ○ 위 치 : 충주시 단월, 달천동 ○ 총사업비 : 11,199백만원 (기투자8,575 2004계획3,500) ○ 사업기간 : 2000. 4 ~ 2005. 12 	

○ 시의 시도 정비사업 ----- 2건/ 2.79km 1,667백만원

사 업 명	사 업 량	사 업 개 요	비고
농수산물도매시장 진입로개설공사 (동부우회도로~ 과선교)	L=1.05km	<ul style="list-style-type: none"> ○ 위 치 : 충주시 목행동 ○ 총사업비 : 5,700백만원 (기투자3,305 2004계획767 2005이후1,628) ○ 사업기간 : 1998. 4 ~ 2006. 12 	
안림도로확포장공사 (안림LG사거리~ 약막마을)	L=1.74km	<ul style="list-style-type: none"> ○ 위 치 : 충주시 안림동 ○ 총사업비 : 7,796백만원 (기투자2,728 2004계획900 2005이후4,168) ○ 사업기간 : 2001. 4 ~ 2006. 12 	

○ 국비보조정비사업 ----- 2건/ 5개소 3.4km 1,950백만원

사 업 명	사 업 량	사 업 개 요	비고
자전거 도로개설공사	L=178.2km (3.40)	<ul style="list-style-type: none"> ○ 위 치 : 충주시 일원 ○ 총사업비 : 27,074백만원 (기투자15,621 2004계획1,400 2005이후10,053) ○ 사업기간 : 2004. 4 ~ 2003. 12 	
교통사고 잦은 곳 개선사업	5개소	<ul style="list-style-type: none"> ○ 위 치 : 금능동 능암마을입구외4개소 ○ 총사업비 : 550백만원 (기투자- 2004계획550 2005이후-) ○ 사업기간 : 2004. 3 ~ 2004. 12 	

○ 군도정비사업 ----- 7건/ 3.2km 3,298백만원

사 업 명	사 업 량	사 업 개 요	비고
팔송~봉황 간도로 확포장공사 (군도14호선)	L=6.2km (0.4)	<ul style="list-style-type: none"> ○ 위 치 : 가급면 봉황리 ○ 총사업비 : 6,966백만원 (기투자4,529 2004계획400 2005이후2,037) ○ 사업기간 : 2004. 4 ~ 2005. 12 	
읍촌~후곡 간도로 확포장공사 (군도15 호선)	L=35.9km (0.4)	<ul style="list-style-type: none"> ○ 위 치 : 양성면 영죽리 ○ 총사업비 : 32,703백만원 (기투자4,762 2004계획400 2005이후27,541) ○ 사업기간 : 2004. 4 ~ 2005. 12 	
명들~방대 간도로 확포장공사 (군도26호선)	L=14.7km (0.8)	<ul style="list-style-type: none"> ○ 위 치 : 산척면 명서리 ○ 총사업비 : 13,007백만원 (기투자10,019 2004계획906 2005이후2,082) ○ 사업기간 : 2004. 4 ~ 2005. 12 	
안락~가신 간도로 확포장공사 (군도9호선)	L=3.2km (0.4)	<ul style="list-style-type: none"> ○ 위 치 : 노은면 안락리 ○ 총사업비 : 2,900백만원 (기투자440 2004계획400 2005이후2,060) ○ 사업기간 : 2004. 4 ~ 2005. 12 	
오량~은대간 도로확포장공사 (군도16호선)	L=4.0km (0.4)	<ul style="list-style-type: none"> ○ 위 치 : 소태면 오량리 ○ 총사업비 : 4,000백만원 (기투자440 2004계획392 2005이후3,168) ○ 사업기간 : 2004. 4 ~ 2005. 12 	

사 업 명	사 업 량	사 업 개 요	비 고
수룡~능암 간도로 확포장공사 (군도15호선)	L=4.0km (0.4)	<ul style="list-style-type: none"> ○ 위 치 : 노은면 수룡리 ○ 총사업비 : 3,200백만원 (기투자1,140 2004계획400 2005이후1,660) ○ 사업기간 : 2004. 4 ~ 2005. 12 	
직동~재오개간도로 확포장공사 (군도20호선)	L=2.0km (0.4)	<ul style="list-style-type: none"> ○ 위 치 : 살미면 재오개리 ○ 총사업비 : 2,000백만원 (기투자 - 2004계획400 2005이후1,600) ○ 사업기간 : 2004. 4 ~ 2005. 12 	

○ 농어촌도로정비사업 ----- 8건/ 5.6km 4,997백만원

사 업 명	사 업 량	사 업 개 요	비 고
샘오~모점간도로 확포장공사 (양성102호선)	L=6.1km (0.5)	<ul style="list-style-type: none"> ○ 위 치 : 양성면 모점리 ○ 총사업비 : 5,044백만원 (기투자1,319 2004계획397 2005년이후3,328) ○ 사업기간 : 2004. 4 ~ 2005. 12 	
용산~원곡간도로 확포장공사 (엄정101호선)	L=6.8km (0.6)	<ul style="list-style-type: none"> ○ 위 치 : 엄정면논강리~원곡리 ○ 총사업비 : 5,780백만원 (기투자1,558 2004계획693 2005년이후3,529) ○ 사업기간 : 2004. 4 ~ 2005. 12 	
신양~삼청간도로 확포장공사 (주덕209호선)	L= 2.5km (1.0)	<ul style="list-style-type: none"> ○ 위 치 : 주덕읍 신양리 ○ 총사업비 : 2,500백만원 (기투자1,122 2004계획710 2005이후668) ○ 사업기간 : 2004. 4 ~ 2005. 12 	
성종~독정간도로 확포장공사 (이류101호선)	L= 2.5km (0.5)	<ul style="list-style-type: none"> ○ 위 치 : 이류면 만정리 ○ 총사업비 : 2,539백만원 (기투자1,276 2004계획517 2005이후746) ○ 사업기간 : 2004. 4 ~ 2005. 12 	
온천~고운간 도로확포장공사 (상모101호선)	L=4.5km (0.6)	<ul style="list-style-type: none"> ○ 위 치 : 상모면 온천리 ○ 총사업비 : 4,500백만원 (기투자1,245 2004계획477 2005년이후2,778) ○ 사업기간 : 2004. 4 ~ 2005. 12 	
배일~마흘간 도로확포장공사 (동량201호선)	L=1.0km (0.4)	<ul style="list-style-type: none"> ○ 위 치 : 동량면 대전리 ○ 총사업비 : 1,020백만원 (기투자477 2004계획543 2005년이후-) ○ 사업기간 : 2004. 4 ~ 2005. 12 	

사 업 명	사 업 량	사 업 개 요	비 고
안락~대덕간 도로확포장공사 (노은101호선)	L=2.0km (1.0)	<ul style="list-style-type: none"> ○ 위 치 : 노은면 안락리 ○ 총사업비 : 1,700백만원 (기투자- 2004계획 683 2005년이후1,017) ○ 사업기간 : 2004. 4 ~ 2005. 12 	
소림~송강간 도로확포장공사 (산척302호선)	L=1.0km (1.0)	<ul style="list-style-type: none"> ○ 위 치 : 산척면 송강리 ○ 총사업비 : 1,227백만원 (기투자250 2004계획977 2005년이후 -) ○ 사업기간 : 2004. 4 ~ 2005. 12 	

○ 교통소통대책사업 ----- 5건/ 1.27km 3,822백만원

사 업 명	사 업 량	사 업 개 요	비 고
가급~갈마간도로 재포장공사	L=5.3km (0.10)	<ul style="list-style-type: none"> ○ 위 치 : 이류면 검단리 ○ 총사업비 : 3,582백만원 (기투자- 2004계획744 2005년이후2,838) ○ 사업기간 : 2004. 4 ~ 2005. 12 	
견학~당우간 4차선확포장	L=1.3km (0.2)	<ul style="list-style-type: none"> ○ 위 치 : 엄정면 율능리 ○ 총사업비 : 8,300백만원 (기투자- 2004계획704 2005년이후7,596) ○ 사업기간 : 2004. 4 ~ 2005. 12 	
당우교 재가설	L=0.10km (0.02)	<ul style="list-style-type: none"> ○ 위 치 : 주덕읍 당우리 ○ 총사업비 : 2,493백만원 (기투자1,835 2004계획658 2005이후-) ○ 사업기간 : 2004. 4 ~ 2005. 12 	
수청교 재가설	L=0.11km (0.05)	<ul style="list-style-type: none"> ○ 위 치 : 신니면 신창리 ○ 총사업비 : 2,090백만원 (기투자1,172 2004계획918 2005이후-) ○ 사업기간 : 2004. 4 ~ 2005. 12 	
용산~야동간 재포장	L=6.9km (0.9)	<ul style="list-style-type: none"> ○ 위 치 : 엄정면 논강리 ○ 총사업비 : 7,631백만원 (기투자- 2004계획798 2005년이후6,833) ○ 사업기간 : 2004. 4 ~ 2005. 12 	

○ 유지관리사업 ----- 2건/ 0.8km 829백만원

사 업 명	사 업 량	사 업 개 요	비고
유송~화동간 도로선형개량공사	L=1.0km (0.4)	<ul style="list-style-type: none"> ○ 위 치 : 금가면 유송리 ○ 총사업비 : 990백만원 (기투자 - 2004계획429 2005이후 561) ○ 사업기간 : 2004. 4 ~ 2005. 12 	
수회~마홀간 도로선형개량공사	L=1.0km (0.4)	<ul style="list-style-type: none"> ○ 위 치 : 동량면 대전리 ○ 총사업비 : 1,093백만원 (기투자 693 2004계획400 2005이후 -) ○ 사업기간 : 2004. 4 ~ 2005. 12 	

나. 도비지원사업

○ 시도 정비사업 ----- 5건/ 2.634km 1,277백만원

사 업 명	사 업 량	사 업 개 요	비고
주덕역앞소방도로 개설	L=0.14km	<ul style="list-style-type: none"> ○ 위 치 : 충주시 주덕읍(역앞) ○ 총사업비 : 913백만원 (기투자400 2004계획200 2005이후313) ○ 사업기간 : 2002. 4 ~ 2005. 12 	
금가파출소-면사무소간도로확포장	L=0.28km	<ul style="list-style-type: none"> ○ 위 치 : 충주시 금가면 ○ 총사업비 : 1,100백만원 (기투자400 2004계획300 2005이후700) ○ 사업기간 : 2002. 4 ~ 2005. 12 	
봉방하방마을도로 개설	L=0.322km	<ul style="list-style-type: none"> ○ 위 치 : 충주시 봉방동(하방마을) ○ 총사업비 : 1,000백만원 (기투자563 2004계획437 2005이후-) ○ 사업기간 : 2004. 4~2004. 12 	담주변 정비사업
원호암도로개설	L=1.8km	<ul style="list-style-type: none"> ○ 위 치 : 충주시 원호암,직동 ○ 총사업비 : 4,325백만원 (기투자2,100 2004계획200 2005이후2,025) ○ 사업기간 : 2002. 4 ~ 2005. 12 	담주변 정비사업
지현2050번지도로 개설	L=0.092km	<ul style="list-style-type: none"> ○ 위 치 : 충주시 지현동 ○ 총사업비 : 140백만원 (기투자- 2004계획140 2005이후-) ○ 사업기간 : 2004. 4 ~ 2004. 12 	담주변 정비사업

다. 자체사업

○ 주민숙원사업(시도) ----- 31건/ 5.734km 5,016백만원

사 업 명	사 업 량	사 업 개 요	비 고
호라아파트옆소방도로개설	L=0.12km	<ul style="list-style-type: none"> ○ 위 치 : 충주시 호암동 ○ 총사업비 : 1,000백만원 (기투자- 2004계획300 2005년이후700) ○ 사업기간 : 2004. 4 ~ 2005. 12 	
교현1여수울경로당소방도로개설	L=0.20km	<ul style="list-style-type: none"> ○ 위 치 : 충주시 교현동 ○ 총사업비 : 550백만원 (기투자90 2004계획210 2005년이후250) ○ 사업기간 : 2003. 4 ~ 2005.12 	
지현4통검차장앞소방도로개설	L=0.096km	<ul style="list-style-type: none"> ○ 위 치 : 충주시 지현동 ○ 총사업비 : 410백만원 (기투자- 2004계획200 2005년이후210) ○ 사업기간 : 2004. 4 ~ 2005. 12 	
터미널~황실장간소방도로개설	L=0.50km	<ul style="list-style-type: none"> ○ 위 치 : 충주시 칠금동 ○ 총사업비 : 1,500백만원 (기투자300 2004계획200 2005년이후1,000) ○ 사업기간 : 2003. 4 ~ 2005. 12 	
충주공판장옆소방도로개설	L=0.21km	<ul style="list-style-type: none"> ○ 위 치 : 충주시 용산동 ○ 총사업비 : 957백만원 (기투자- 2004계획300 2005년이후657) ○ 사업기간 : 2004. 4 ~ 2005. 12 	
문화9통소방도로개설(호암㉠남측도로)	L=0.23km	<ul style="list-style-type: none"> ○ 위 치 : 충주시 문화동 ○ 총사업비 : 576백만원 (기투자326 2004계획250) ○ 사업기간 : 2003. 4 ~ 2004. 12 	
용당소방도로개설(택시부~그랜드카)	L=0.20km	<ul style="list-style-type: none"> ○ 위 치 : 충주시 양성면 ○ 총사업비 : 590백만원 (기투자200 2004계획156 2005년이후234) ○ 사업기간 : 2003. 4 ~ 2005. 12 	
동량달미소방도로개설	L=0.20km	<ul style="list-style-type: none"> ○ 위 치 : 충주시 동량면 ○ 총사업비 : 405백만원 (기투자120 2004계획285 2005년이후-) ○ 사업기간 : 2003. 4 ~ 2004. 12 	

사 업 명	사 업 량	사 업 개 요	비 고
교현2동가람예식 장뒤소방도로개설	L=0.09km	<ul style="list-style-type: none"> ○ 위 치 : 충주시 교현2동 ○ 총사업비 : 346백만원 (기투자146 2004계획200 2005년이후-) ○ 사업기간 : 2003. 4 ~ 2004. 12 	
지현다사랑교회옆 소방도로개설	L=0.19km	<ul style="list-style-type: none"> ○ 위 치 : 충주시 지현동 ○ 총사업비 : 800백만원 (기투자200 2004계획200 2005이후400) ○ 사업기간 : 2003. 4 ~ 2005. 12 	
남한강취폐옆소방 도로개설	L=0.048km	<ul style="list-style-type: none"> ○ 위 치 : 충주시 ○ 총사업비 : 320백만원 (기투자70 2004계획170 2005년이후80) ○ 사업기간 : 2003. 4 ~ 2005. 12 	
연수1통낙원아파 트옆소방도로개설	L=0.11km	<ul style="list-style-type: none"> ○ 위 치 : 충주시 연수동 ○ 총사업비 : 489백만원 (기투자359 2004계획130 2005이후-) ○ 사업기간 : 2002. 4 ~ 2004. 12 	
단월4통하단마을 소방도로개설	L=0.19km	<ul style="list-style-type: none"> ○ 위 치 : 충주시 단월동 ○ 총사업비 : 700백만원 (기투자- 2004계획100 2005이후600) ○ 사업기간 : 2004. 4 ~ 2005. 12 	
단월모시래소방도 로개설	L=0.10km	<ul style="list-style-type: none"> ○ 위 치 : 충주시 단월동 ○ 총사업비 : 150백만원 (기투자- 2004계획150 2005이후-) ○ 사업기간 : 2004. 4 ~ 2004. 12 	
단월신촌소방도로 개설	L=0.10km	<ul style="list-style-type: none"> ○ 위 치 : 충주시 단월동 ○ 총사업비 : 370백만원 (기투자- 2004계획100 2005이후270) ○ 사업기간 : 2004. 4 ~ 2005. 12 	
산척소방서진입로 개설	L=0.15km	<ul style="list-style-type: none"> ○ 위 치 : 충주시 산척면 ○ 총사업비 : 260백만원 (기투자150 2004계획110 2005년이후-) ○ 사업기간 : 2003. 4 ~ 2004. 12 	
연수동편소방도로 개설	L=0.09km	<ul style="list-style-type: none"> ○ 위 치 : 충주시 연수동 ○ 총사업비 : 403백만원 (기투자353 2004계획50 2005이후-) ○ 사업기간 : 2003. 4 ~ 2004. 12 	
교현15통소방도로 개설	L=0.09km	<ul style="list-style-type: none"> ○ 위 치 : 충주시 교현동 ○ 총사업비 : 300백만원 (기투자- 2004계획170 2005이후130) ○ 사업기간 : 2004. 4 ~ 2005. 12 	

사 업 명	사업량	사 업 개 요	비고
칠금2통신촌소방도로개설	L=0.23km	<ul style="list-style-type: none"> ○ 위 치 : 충주시 칠금동 ○ 총사업비 : 345백만원 (기투자- 2004계획100 2005이후245) ○ 사업기간 : 2004. 4 ~ 2005. 12 	
금능1통능암마을소방도로정비	L=1.0km	<ul style="list-style-type: none"> ○ 위 치 : 충주시 금능동 ○ 총사업비 : 900백만원 (기투자- 2004계획250 2005이후650) ○ 사업기간 : 2004. 4 ~ 2005. 12 	
이류대소원식당앞도로개설	L=0.15km	<ul style="list-style-type: none"> ○ 위 치 : 충주시 지현동 ○ 총사업비 : 100백만원 (기투자- 2004계획100 2005년이후-) ○ 사업기간 : 2004. 4 ~ 2004. 12 	
양성초교옆소방도로개설	L=0.1km	<ul style="list-style-type: none"> ○ 위 치 : 충주시 양성면 ○ 총사업비 : 390백만원 (기투자- 2004계획100 2005년이후290) ○ 사업기간 : 2004. 4 ~ 2005. 12 	
교현2동에성초교옆소방도로개설	L=0.09km	<ul style="list-style-type: none"> ○ 위 치 : 충주시 교현동 ○ 총사업비 : 300백만원 (기투자- 2004계획190 2005이후110) ○ 사업기간 : 2004. 4 ~ 2005. 12 	
연수동수마을소방도로개설	L=0.20km	<ul style="list-style-type: none"> ○ 위 치 : 충주시 연수동 ○ 총사업비 : 890백만원 (기투자- 2004계획150 2005이후740) ○ 사업기간 : 2004. 4 ~ 2006. 12 	
지현15통소방도로개설	L=0.09km	<ul style="list-style-type: none"> ○ 위 치 : 충주시 지현동 ○ 총사업비 : 200백만원 (기투자- 2004계획100 2005이후100) ○ 사업기간 : 2004. ~ 2005. 12 	
동량운교1~운교2소방도로개설	L=0.30km	<ul style="list-style-type: none"> ○ 위 치 : 충주시 동량면 ○ 총사업비 : 700백만원 (기투자- 2004계획200 2005이후500) ○ 사업기간 : 2004. ~ 2005. 12 	
용산동충주공판장~두꺼비연립간소방도로개설공사	L=0.07km	<ul style="list-style-type: none"> ○ 위 치 : 충주시 용산동 ○ 총사업비 : 150백만원 (기투자- 2004계획90 2005이후60) ○ 사업기간 : 2004. ~ 2005. 12 	
용산21통세희~청운로앞소방도로개설공사	L=0.25km	<ul style="list-style-type: none"> ○ 위 치 : 충주시 용산동 ○ 총사업비 : 380백만원 (기투자- 2004계획155 2005이후225) ○ 사업기간 : 2004. ~ 2005. 12 	

사 업 명	사 업 량	사 업 개 요	비고
안림성당뒷편소방 도로개설공사	L=0.23km	<ul style="list-style-type: none"> ○ 위 치 : 충주시 안림동 ○ 총사업비 : 644백만원 (기투자- 2004계획100 2005이후544.) ○ 사업기간 : 2004. 4 ~ 2005. 12 	
호암지제방밑도로 확포장	L=0.07km	<ul style="list-style-type: none"> ○ 위 치 : 충주시 봉방동 ○ 총사업비 : 100백만원 (기투자- 2004계획100 2005이후-) ○ 사업기간 : 2004. 4 ~ 2004. 12 	
문화3통은혜별채 옆도로확포장	L=0.04km	<ul style="list-style-type: none"> ○ 위 치 : 충주시 금능동 ○ 총사업비 : 100백만원 (기투자- 2004계획100 2005이후-) ○ 사업기간 : 2004. 4 ~ 2004. 12 	

○ 주민숙원사업(군도) ----- 6건/7.56km 880백만원

사 업 명	사 업 량	사 업 개 요	비고
동량미라실 도로포장	L=1.86km	<ul style="list-style-type: none"> ○ 위 치 : 충주시 동량면 지동리 ○ 총사업비 : 2,234백만원 (기투자1,834 2004계획200 2005이후200) ○ 사업기간 : 2004. 4 ~ 2004.12 	
엄정춘문~주동간 도로확포장	L=0.60km	<ul style="list-style-type: none"> ○ 위 치 : 충주시 엄정면 가춘리 ○ 총사업비 : 1,780백만원 (기투자239 2004계획200 2005이후1,341) ○ 사업기간 : 2004. 4 ~ 2005.12 	
가금중앙탑~면소 재지간도로확포장	L=2.0km	<ul style="list-style-type: none"> ○ 위 치 : 충주시 가금면 탑평리 ○ 총사업비 : 900백만원 (기투자 2004계획130 2005이후770) ○ 사업기간 : 2004. 4 ~ 2005.12 	
가금신양~가흥간 도로확포장	L=0.30km	<ul style="list-style-type: none"> ○ 위 치 : 충주시 가금면 봉황리 ○ 총사업비 : 2,500백만원 (기투자2,180 2004계획100 2005이후220) ○ 사업기간 : 2004. 4 ~ 2005.12 	
이류신촌~흑평간 도로포장	L=1.0km	<ul style="list-style-type: none"> ○ 위 치 : 충주시 이류면 완오리 ○ 총사업비 : 1,840백만원 (기투자- 2004계획150 2005년이후1,690) ○ 사업기간 : 2004. 4 ~ 2005.12 	
신니용원~신단간 도로확포장	L=1.8km	<ul style="list-style-type: none"> ○ 위 치 : 충주시 신니면 용원리~신단리 ○ 총사업비 : 1,800백만원 (기투자- 2004계획100 2005년이후1,700) ○ 사업기간 : 2004. 4 ~ 2005.12 	

○ 주민숙원사업(농어촌도) ----- 7건/ 2.92km 742백만원

사 업 명	사 업 량	사 업 개 요	비 고
산척대소~새강 도로포장	L=0.35km	<ul style="list-style-type: none"> ○ 위 치 : 충주시 산척면 송강리 ○ 총사업비 : 1,835백만원 (기투자1,635 2004계획200) ○ 사업기간 : 2004. 4 ~ 2004.12 	
양성상영죽도로 확포장	L=0.2km	<ul style="list-style-type: none"> ○ 위 치 : 충주시 양성면 영죽리 ○ 총사업비 : 640백만원 (기투자100 2004계획140 2005이후400) ○ 사업기간 : 2004. 4 ~ 2005.12 	
금가금병~초당간 도로확포장	L=0.51km	<ul style="list-style-type: none"> ○ 위 치 : 충주시 금가면 금병리 ○ 총사업비 : 297백만원 (기투자170 2004계획127) ○ 사업기간 : 2004. 4 ~ 2004.12 	
신니향촌도로 확포장	L=0.5km	<ul style="list-style-type: none"> ○ 위 치 : 충주시 신니면 견학리 ○ 총사업비 : 500백만원 (기투자- 2004계획50 2005이후450) ○ 사업기간 : 2004. 4 ~ 2005.12 	
엄정향림마을진입 로확포장	L=0.5km	<ul style="list-style-type: none"> ○ 위 치 : 충주시 엄정면 용산리 ○ 총사업비 : 500백만원 (기투자- 2004계획50 2005이후450) ○ 사업기간 : 2004. 4 ~ 2005.12 	
금가초당도로 확포장	L=0.68km	<ul style="list-style-type: none"> ○ 위 치 : 충주시 금가면 금병리 ○ 총사업비 : 365백만원 (기투자290 2004계획75) ○ 사업기간 : 2004. 4 ~ 2004.12 	
이류하금곡암거설 치공사	L=0.18km	<ul style="list-style-type: none"> ○ 위 치 : 충주시 이류면 금곡리 ○ 총사업비 : 100백만원 (기투자 2004계획100) ○ 사업기간 : 2004. 4 ~ 2004.12 	

“별첨3“

도로유지관리사업

가. 도로유지 보수사업

○ 도로유지보수사업 - 33건/ 5식, 249개소 10.26km, 263a 4,130백만원

사 업 명	사 업 량	사 업 개 요	비 고
노은문락~지당군 도보수	3개소	○ 위 치 : 충주시 노은면 가신리 ○ 사 업 비 : 150백만원 ○ 사업기간 : 2004. 4 ~ 2004. 12	
신니동락초교앞인 도설치	L=600m	○ 위 치 : 충주시 신니면 문락리 ○ 사 업 비 : 50백만원 ○ 사업기간 : 2004. 4 ~ 2004. 12	
가금갈동암거설치 및진입로확포장	L=358m	○ 위 치 : 충주시 가금면 용전리 ○ 사 업 비 : 70백만원 ○ 사업기간 : 2004. 4 ~ 2004. 12	
양성하울진입로덧 씩위기	L=500m	○ 위 치 : 충주시 양성면 목미리 ○ 사 업 비 : 25백만원 ○ 사업기간 : 2004. 4 ~ 2004. 12	
소태야곡진입로포 장및암거설치	L=100m	○ 위 치 : 충주시 소태면 야동리 ○ 사 업 비 : 200백만원 (기투자100 2004년투자100) ○ 사업기간 : 2004. 4 ~ 2004. 12	
소태월촌,하청도로 표지판설치	6개소	○ 위 치 : 충주시 소태면 양촌,중청리 ○ 사 업 비 : 60백만원 ○ 사업기간 : 2004. 4 ~ 2004. 12	
살미토계,신매도로 비탈면정비	1식	○ 위 치 : 충주시 살미면 토계,신매리 ○ 사 업 비 : 70백만원 ○ 사업기간 : 2004. 4 ~ 2004. 12	
금가도촌~하담간 덧씩우기	L=2,500m	○ 위 치 : 충주시 금가면 하담~도촌리 ○ 사 업 비 : 150백만원 ○ 사업기간 : 2004. 4 ~ 2004. 12	
금가기곡위험도로 정비	1식	○ 위 치 : 충주시 금가면 사암리 ○ 사 업 비 : 20백만원 ○ 사업기간 : 2004. 4 ~ 2004. 12	
군도·농어촌도로 배수불량보수	20개소	○ 위 치 : 충주시 관내 ○ 사 업 비 : 40백만원 ○ 사업기간 : 2004. 4 ~ 2004. 12	
엄정유봉도로덧씩 우기	L=120m	○ 위 치 : 충주시 엄정면 가춘리 ○ 사 업 비 : 50백만원 ○ 사업기간 : 2004. 4 ~ 2004. 12	

사 업 명	사 업 량	사 업 개 요	비 고
상모고운도로포장	L=800m	<ul style="list-style-type: none"> ○ 위 치 : 충주시 상모면 고운리 ○ 사 업 비 : 80백만원 ○ 사업기간 : 2004. 4 ~ 2004. 12 	
농촌도로정비	50개소	<ul style="list-style-type: none"> ○ 위 치 : 충주시 관내 ○ 사 업 비 : 200백만원 ○ 사업기간 : 2004. 4 ~ 2004. 12 	
목행수자원공사사 택앞도로상습침수 지역선형개량	L=230m	<ul style="list-style-type: none"> ○ 위 치 : 충주시 목행동 ○ 사 업 비 : 485백만원 ○ 사업기간 : 2004. 4 ~ 2004. 12 	
호암동사무소앞인 도및하수도정비	L=355m	<ul style="list-style-type: none"> ○ 위 치 : 충주시 호암동 ○ 사 업 비 : 150백만원 ○ 사업기간 : 2004. 4 ~ 2004. 12 	
화장장~활석공장 간도로확포장	L=420m	<ul style="list-style-type: none"> ○ 위 치 : 충주시 목별동 ○ 사 업 비 : 150백만원 ○ 사업기간 : 2004. 4 ~ 2005. 12 	
합지옆침수지역도 로횡배수관시설	L=40m	<ul style="list-style-type: none"> ○ 위 치 : 충주시 호암동 ○ 사 업 비 : 15백만원 ○ 사업기간 : 2004. 4 ~ 2004. 12 	
주덕중앙교회진입 로개설	L=80m	<ul style="list-style-type: none"> ○ 위 치 : 충주시 주덕읍 ○ 사 업 비 : 210백만원 (기투자130 2004계획80) ○ 사업기간 : 2003. ~ 2004. 12 	
시관내포장덧씌우 기	A=300a	<ul style="list-style-type: none"> ○ 위 치 : 충주시 시관내일원 ○ 사 업 비 : 300백만원 ○ 사업기간 : 2004. 4 ~ 2004. 12 	
시관내도로경계석 보수	170개소	<ul style="list-style-type: none"> ○ 위 치 : 충주시 시관내일원 ○ 사 업 비 : 100백만원 ○ 사업기간 : 2004. 4 ~ 2004. 12 	
교현초교주변도로 덧씌우기	A=63a	<ul style="list-style-type: none"> ○ 위 치 : 충주시 교현동 ○ 사 업 비 : 50백만원 ○ 사업기간 : 2004. 4 ~ 2004. 12 	
이류독정2리하수 도및도로포장	L=0.142km	<ul style="list-style-type: none"> ○ 위 치 : 충주시 이류면 ○ 사 업 비 : 70백만원 ○ 사업기간 : 2004. 4 ~ 2004. 12 	
교현24통도시계획 도로정비	L=200m	<ul style="list-style-type: none"> ○ 위 치 : 충주시 교현동 ○ 사 업 비 : 200백만원 ○ 사업기간 : 2004. 4 ~ 2004. 12 	
호암직동~남산간 도로개설	L=0.8km	<ul style="list-style-type: none"> ○ 위 치 : 충주시 호암동 ○ 사 업 비 : 150백만원 ○ 사업기간 : 2004. 4 ~ 2004. 12 	

사 업 명	사 업 량	사 업 개 요	비 고
농민문화체육센터 진입로개설	L=0.23m	<ul style="list-style-type: none"> ○ 위 치 : 충주시 주덕읍 ○ 사 업 비 : 330백만원 ○ 사업기간 : 2004. 4 ~ 2004. 12 	
용산3통보도블럭 설치	L=0.261m	<ul style="list-style-type: none"> ○ 위 치 : 충주시 용산동 ○ 사 업 비 : 25백만원 ○ 사업기간 : 2004. 4 ~ 2004. 12 	
주덕신양리아스콘 덧씌우기	L=2,100m	<ul style="list-style-type: none"> ○ 위 치 : 충주시 주덕읍 ○ 사 업 비 : 100백만원 ○ 사업기간 : 2004. 4 ~ 2004. 12 	
소망㉔앞인도블럭 설치및포장공사	L=100m	<ul style="list-style-type: none"> ○ 위 치 : 충주시 ○ 사 업 비 : 30백만원 ○ 사업기간 : 2004. 4 ~ 2004. 12 	
단월 잠수교철거	L=220m	<ul style="list-style-type: none"> ○ 위 치 : 충주시 단월동 ○ 사 업 비 : 200백만원 ○ 사업기간 : 2004. 4 ~ 2004. 12 	
불량교량보수	1식	<ul style="list-style-type: none"> ○ 위 치 : 충주시 관내 ○ 사 업 비 : 150백만원 ○ 사업기간 : 2004. 4 ~ 2004. 12 	
방호벽및난간도색 공사	1식	<ul style="list-style-type: none"> ○ 위 치 : 충주시 관내 ○ 사 업 비 : 50백만원 ○ 사업기간 : 2004. 4 ~ 2004. 12 	
달천교(상)교좌 장치및점검로보수	1식	<ul style="list-style-type: none"> ○ 위 치 : 충주시 달천동 ○ 사 업 비 : 1,150백만원 (2004계획400 2005이후750) ○ 사업기간 : 2004. 4 ~ 2005. 12 	

○ 도로교통안전시설사업 -- 6건 / 3식, 150개소, 600.50km 974백만원

사 업 명	사 업 량	사 업 개 요	비 고
군도·농어촌도로 차선도색	L=50km	<ul style="list-style-type: none"> ○ 위 치 : 충주시 일원 ○ 사 업 비 : 75백만원 ○ 사업기간 : 2004. 4 ~ 2004. 12 	
교통안전시설설치	1식	<ul style="list-style-type: none"> ○ 위 치 : 충주시 일원 ○ 사 업 비 : 100백만원 ○ 사업기간 : 2004. 4 ~ 2004. 12 	
도로표지판보수	150개소	<ul style="list-style-type: none"> ○ 위 치 : 충주시 일원 ○ 사 업 비 : 100백만원 ○ 사업기간 : 2004. 4 ~ 2004. 12 	
도로시설물정비	1식	<ul style="list-style-type: none"> ○ 위 치 : 충주시 일원 ○ 사 업 비 : 100백만원 ○ 사업기간 : 2004. 4 ~ 2004. 12 	
시관내차선도색	L=600km	<ul style="list-style-type: none"> ○ 위 치 : 충주시 일원 ○ 사 업 비 : 200백만원 ○ 사업기간 : 2004. 4 ~ 2004. 12 	
생명의도로정비	1식	<ul style="list-style-type: none"> ○ 위 치 : 충주시 일원 ○ 사 업 비 : 300백만원 ○ 사업기간 : 2004. 4 ~ 2004. 12 	