

2004. 2. .
제85회 임시회

- 2003년도 행정사무조사 -
지 적 사 항 처 리 결 과

경 제 건 설 국

2003년도 행정사무조사처리결과 목록

연번	처 리 요 구 사 항(시정 및 개선)	처리결과	소관부서
1	발티광산 수해복구철저	추진중	허가민원과
2	목행 제2산업단지 조성공사 안전보호시설 설치	완 료	지역경제과
3	연수 택지개발지구 택지분양전 행정구역 조정 실시	향후추진	지역개발과
4	소태 오량천 수해복구 공사 철저	완 료	〃
5	노은 법동 소하천 정비공사 재시공	완 료	〃
6	상모 밀라노호텔~농협간 소방도로 개설공사 추진 철저	완 료	도 로 과
7	목행동~충주역간 자전거 전용도로 공사철저 및 공사구간내 전주 및 도로표지판 이설	완 료	〃
8	상산 IC입구 미포장구간 공사추진 촉구	완 료	〃
9	자전거도로 미개설구간 공사실시	완 료	〃
10	엄정 용산~강현간 도로개설공사 옹벽높이 상향 조정	완 료	〃
11	용산1,3통 주거환경사업 추진 철저	완 료	허가민원과
12	극동대 원룸주택 재해위험지역 재해예방 대책추진 철저	추진중	〃
13	공이1리 송정천 수해복구공사 하상 준설	추진중	지역개발과
14	동부외각순환도로 조기개설 요망	향후추진	도 로 과
15	호암지 보도육교 설치사업 추진에 따른 건의	완 료	〃
계	계 15건(완료10 추진중3 향후추진2)		

구 분	시 정	회 기	82회	처리부서	허가민원과	처리결과	추진중
-----	-----	-----	-----	------	-------	------	-----

□ 시정 및 건의사항

- 발티 광산 수해복구 철저
 - 발티소재 광산(정선산업) 인근 사면의 수해방지대책 소홀로 장마시 사면의 토사 및 폐광석이 유출되어 광산 아래 발티, 직동지역의 하천이 오염되고 있는바 필요한 조치를 취하고 추후라도 토사가 유출되어 농경지 및 하천이 오염되는 사례가 발생치 않도록 사전 수해방지 대책을 강구하기 바람

□ 처리결과 또는 조치계획

- 광산현황
 - 위 치 : 직동 산 46 산49번지
 - 광 산 명 : 정선산업
 - 대 표 자 : 임완식(이류면 만정리 292-2)
- 조치계획
 - 산림형질변경허가부분중 비탈사면에 대하여 현재 보온덮개로 토사가 유출되지 않도록 임시조치 하였으며 대표자에게 2004. 4월말까지 우기에 대비 잔디등으로 시공토록하여 수해에 대비하겠음

2003 행정사무조사 시정 및 건의사항 처리결과

구 분	시 정	회 기	82회	처리부서	지역경제과	처리결과	완 료
<div>□ 시정 및 건의사항</div> <div> <ul style="list-style-type: none"> ○ 목행 제2산업단지 조성공사 <ul style="list-style-type: none"> · 안전보호시설 설치 <ul style="list-style-type: none"> - 현재 제2산업단지 조성을 위한 사토운반작업 진행에 따라 절토지역과 상층 도로부분의 절개사면이 매우 높고 급경사이므로 통행인과 차량의 추락이 우려됨. 따라서 이에 대한 안전보호시설 설치가 요망됨 </div>							
<div>□ 처리결과 또는 조치계획</div> <div> <ul style="list-style-type: none"> ○ 공사개요 <ul style="list-style-type: none"> · 공 사 명 : 제2산업단지1블럭 도로개선공사 · 공사기간 : 2003. 10. 6~2004. 9. 29 · 사 업 량 : 도로개선 L=400m, B=20m(도로절취작업 및 포장등) · 시 공 자 : 대덕건설 구자현 · 공사구간 교통통제 : 2003. 11. 20~2004. 7. 31 ○ 안전보호시설설치 <ul style="list-style-type: none"> · 설치일시 : 2003. 10. 15. · 설치내용 : 공사중 간판 및 경고표시테이프 L=400m </div>							

2003 행정사무조사 시정 및 건의사항 처리결과

구 분	시 정	회 기	82회	처리부서	지역개발과	처리결과	향후추진
<p>□ 시정 및 건의사항</p> <p>○ 연수 택지개발 사업지구</p> <ul style="list-style-type: none"> · 택지분양전 행정구역 조정 실시 <p>진행중인 택지개발사업 완료 후 각 동간의 행정구역을 합리적으로 구획하여 시민불편 및 혼란을 야기하지 않도록 세심한 주의가 필요함</p>							
<p>□ 처리결과 또는 조치계획</p> <p>○ 사업개요</p> <ul style="list-style-type: none"> · 위 치 : 연수, 교현안림동 일원 · 시행면적 : 526,010m²(159,118평) · 시행자 : 충주연수지구토지구획정리조합 (조합장 김영기) · 사업비 : 280억원 · 사업기간 : 1995~2004. 12. 19 · 시 공 자 : 주식회사 서 광 · 재 착 공 : 2003. 7. 1 <p>○ 조치계획</p> <ul style="list-style-type: none"> · 진행중인 택지개발사업 완료 후 주요도로등 지형지물을 경계로 합리적인 행정구역으로 조정 되도록 관계부서와 협의 검토하겠음 							

2003 행정사무조사 시정 및 건의사항 처리결과

구 분	시 정	회 기	82회	처리부서	지역개발과	처리결과	완 료
<div> <div>□ 시정 및 건의사항</div> <div> <div>○ 소태 오량천 수해복구 공사</div> <div> <div>· 토지 미수용에 따른 공사완공 지연</div> <div>완공기일이 촉박함에도 공사구간내 7개의 교량 중 1개소에 서 토지소유주와의 합의가 이루어지지 않아 공사진행에 차질 을 빚고 있음. 해당공사가 오랜 주민숙원사업임을 고려해 관련 부서와 해당 면은 적극적으로 토지수용과 공사완료에 만전을 기하기 바람</div> </div> </div> </div>							
<div> <div>□ 처리결과 또는 조치계획</div> <div> <div>○ 조치사항</div> <div> <div>· 미합의토지 : 3필지/ 1,456m² (소유자 : 허준영 외1인)</div> <div>· 재평가실시 : 2003. 9. 30</div> <div>· 보상금지급 : 2003. 10. 27(당초 11,298천원 ⇨ 16,136천원)</div> <div>※ 당초 하천으로 감정하였으나 재평가지 농지로 감정</div> </div> </div> </div>							

구 분	시 정	회 기	82회	처리부서	지역개발과	처리결과	완 료
-----	-----	-----	-----	------	-------	------	-----

□ 시정 및 건의사항

○ 노은 법동 소하천 정비공사

· 법동 소하천 정비공사 구간중 농경지에서 배수되는 배수관시설(파형강관)을 하였으나 호안(돌쌓기)부분에 시공되어 호안설이 훼손될 우려가 있으므로 배수관을 연장 시공하기 바람

· 법동 소하천 호안시설(쾌변)을 시공하였으나 시공상단 부분이 제외지 쪽으로 기울어져 있으므로 시방서 및 설계도에 맞추어 전면 재시공하기 바람(계비온시설 부분)

□ 처리결과 또는 조치계획

○ 사업개요

· 위 치 : 노은면 법동리

· 사 업 량 : L=418m

· 사 업 비 : 244백만원

· 사업기간 : 2002. 11. 5~2003. 8. 21

○ 조치사항

· 배수시설(파형강관) 연장시공

- 일 시 : 2003. 11. 10

- 연장시공 : 3.5m

· 계비온 재시공

- 기 간 : 2003. 11. 5~11. 20

- 연 장 : L=78m

2003 행정사무조사 시정 및 건의사항 처리결과

구 분	시 정	회 기	82회	처리부서	도 로 과	처리결과	완 료
<div style="border: 1px solid black; padding: 10px;"> <p>□ 시정 및 건의사항</p> <ul style="list-style-type: none"> ○ 상모 밀라노호텔~농협간 소방도로 개설공사 추진철회 <ul style="list-style-type: none"> · 상모 밀라노호텔~농협간 소방도로 개설공사는 사업계획 수립시 현장조사 소홀로 소방도로 개설공사 구간내에 지장물이 추가 발생하여 추가사업비 소요 및 공사가 지연되고 있으며, 일부 구간의 선형이 똑바르지 않게 추진되고 있음 · 또한 각종 지장물 등에 대한 보상이 완료되고 공정이 60%에 달하고 있음에도 지장물(가옥 등)을 철거치 않아 청소년들의 비행장소로 제공될 우려와 도시미관을 저해하고 있고, 소방도로 개설공사 구간에 가로등 설치계획이 없어 향후 본 구간이 우범지대화 될 우려가 있음. · 따라서 추가 발생한 지장물에 대하여는 조속한 시일내 보상 등의 행정절차를 수행토록 하고, 선형을 일직선으로 바로잡아 추진하기 바라며 방치되어 있는 지장물에 대하여는 즉시 철거하고 본 소방도로 개설구간내 가로 등을 설치할 것 </div>							
<div style="border: 1px solid black; padding: 10px;"> <p>□ 처리결과 또는 조치계획</p> <ul style="list-style-type: none"> ○ 향나무식당(소유자 : 이상선) 추가보상완료 <ul style="list-style-type: none"> · 보상일시 : 2003. 11. 14 ○ 도로선형(소로 : 2-7호선) 조정 <ul style="list-style-type: none"> · 도로선형을 조정하여 변경시공하겠음 ○ 추가 지장물(가옥)철거 완료 <ul style="list-style-type: none"> · 철거일시 : 2003. 10. 24 ○ 밀라노호텔~농협간 소방도로 개설구간은 보안등(5개소)을 설치하였음. </div>							

2003 행정사무조사 시정 및 건의사항 처리결과

구 분	시 정	회 기	82회	처리부서	도 로 과	처리결과	완 료
-----	-----	-----	-----	------	-------	------	-----

□ 시정 및 건의사항

○ 목행 새한아파트~충주역 간 자전거 전용도로

- 부설시공 및 현장감독 철저
현재 진행중인 자전거도로 보조기층 터파기 및 다짐공사 구간의 절토깊이 실측 결과 평균 35cm로 설계도면상의 45cm에 미달됨. 따라서 기시공된 공사구간의 재시공과 공정별 철저한 확인 등 현장 공사감독을 실시하여 완벽한 시공이 되도록 노력할 것 또한, 설계 도면에 사진촬영 부분을 표시하여 도면과 함께 사진 제출할 것
- 공사구간 내 전주 및 도로표지판 이설
도로노건 포장공사 구간내에 설치된 전주, 도로안내 표지판 등이 심하게 돌출되어 통행에 장애가 될 우려가 큼. 따라서 장애가 우려되는 설치물은 L형 측구쪽으로 이설하여 도로의 효율을 높이기 바람

□ 처리결과 또는 조치계획

○ 자전거도로 확장구간 보조기층 및 터파기 재시공완료

- 재시공일시 : 2003. 10. 27~10. 31
- 재시공구간 : L = 380m (제3공구 NO.140 ~ NO.159)

○ 도로노건 포장공사 구간내 전주 및 도로안내표지판 이전 설치완료

- 이전설치일시 : 2003. 11. 10~11. 15
- 이전철거내역
 - 전주이전설치 : 8 주
 - 도로안내표지판 : 8 개소
 - 가로수 이식 : 110 주

사 전 대 지



내 용

보조기층재시공전



내 용

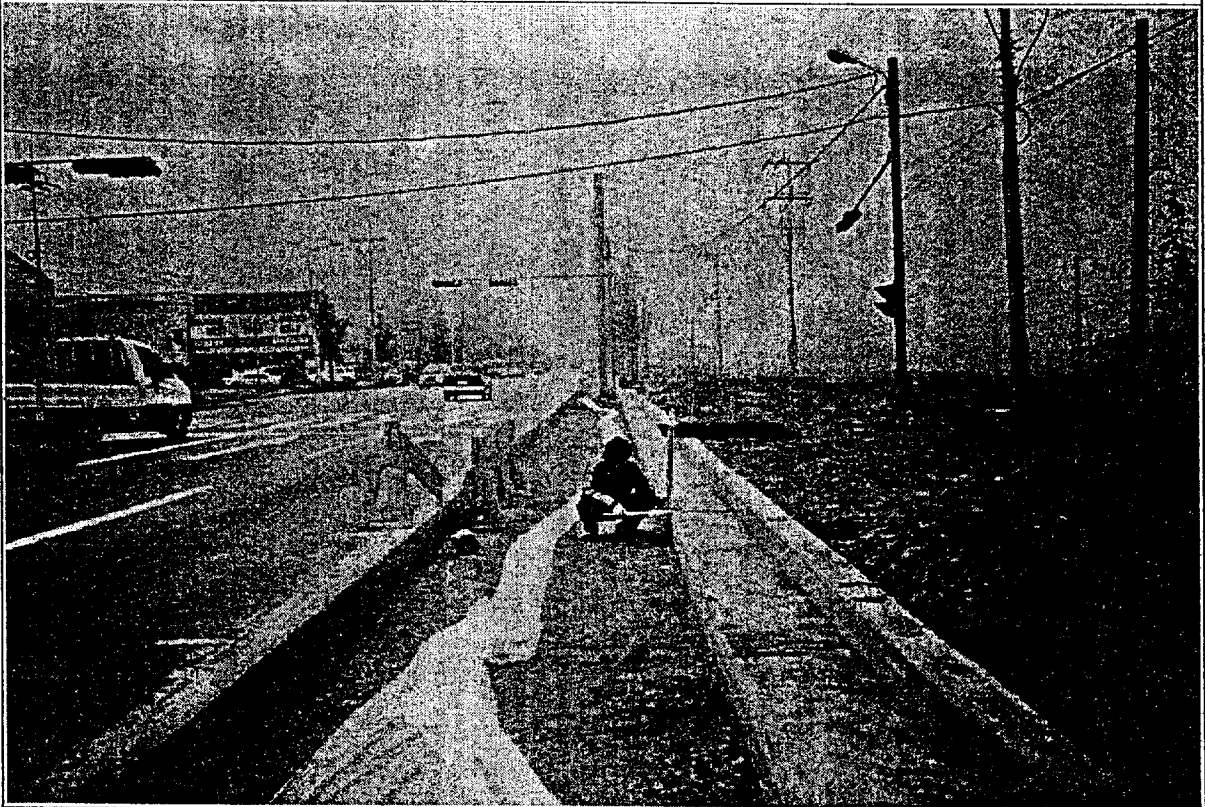
보조기층재 재시공을 위하여 절취중

사 전 대 지



내 용

터파기재시공후 검측



내 용

보조기층재 재시공후 검측

2003 행정사무조사 시정 및 건의사항 처리결과

구 분	시 정	회 기	82회	처리부서	도 로 과	처리결과	완 료
<div style="border: 1px solid black; padding: 10px;"> <p>□ 시정 및 건의사항</p> <ul style="list-style-type: none"> ○ 산척 대소~새강 간 도로확포장 공사 <ul style="list-style-type: none"> · 상산 IC입구 미포장 구간 공사추진 촉구 충주~제천간 국도개통에 따른 교통량 증가로 상산 IC입구 미포장 구간(350M)에 대한 시급한 포장이 요구됨 · 터널명칭 변경 건의 현재 「다릿재터널」로 명명하기로 예정된 터널의 명칭을 「천등산터널」 또는 「천등산·다릿재터널」로 고쳐 충주시민의 자긍심과 지역애에 흠집을 주지 않도록 발주처인 충청북도에 건의 </div>							
<div style="border: 1px solid black; padding: 10px;"> <p>□ 처리결과 또는 조치계획</p> <ul style="list-style-type: none"> ○ 상산IC입구 미포장구간(350m)에 대한 포장사업비는 2004년 예산에 반영 편성되었으며 조기에 완료되도록 적극 노력하겠음 (사업량 L=350m, 사업비 200백만원) ○ 터널명칭 변경건의에 대하여는 「천등산터널」로의 명칭변경을 수차례 건의하였으며 「천등산·다릿재터널」도 2003. 10. 16일 충북도와 대전청에 건의하였음 충북도로부터 새로이 설치되는 터널의 명칭은 기존도로에서 사용하던 고개 이름을 붙이는 것이 통상적인 관례이므로 당초 설계인 다릿재로 붙일것임을 통보 받았음 </div>							

구 분	시 정	회 기	82회	처리부서	도 로 과	처리결과	완 료
-----	-----	-----	-----	------	-------	------	-----

□ 시정 및 건의사항

○ 칠금 자전거도로 달천R~금능주유소

· 자전거도로 미개설 구간 공사 실시

금능주유소앞 도로점용 구간에 대하여 자전거도로를 미개설 하는 것으로 공사를 추진하고 있으나, 주유소 진출입에 필요 한 최소한의 구간만 제외하고 전구간 자전거 도로를 개설하 고 동구간내에 설치한 지하시설물(물탱크 등)도 철거 조치할 것

· 주유소내에 설치한 불법 세차시설에 관련된 구조물을 조치할 것

· 설계규격 미달구간 재시공

L형측구 구조물 설계규격 미달 구간에 대하여 재시공 조치할것

· 충주에 명물 사과나무 가로수 구간으로 조성할 계획이라면 은행나무 가로수는 제거하여 특성화의 이미지를 살릴것.

□ 처리결과 또는 조치계획

○ 금능주유소앞 도로점용구간은 (L=130m)은 금년도 자전거도로 포장 구간이 아니므로 2004년도 자전거도로 포장시 주유소 진출입에 필요한 최소한의 구간만 제외하고 자전거도로를 시설토 록 하겠음

○ L형측구 구조물 설계규격 미달구간 재시공 완료

· 재시공일시 : 2003. 10. 27~10. 29

· 사 업 량 : L= 9.0m

2003 행정사무조사 시정 및 건의사항 처리결과

구 분	시 정	회 기	82회	처리부서	도 로 과	처리결과	완 료
<div> <div>□ 시정 및 건의사항</div> <div> <div>○ 업정 용산~강현 간 도로개설 공사</div> <div> <div>· 도로변 묘지 부근 옹벽설치 높이 상향 조정</div> <div>앞으로 설치될 도로변 야산 묘지 부근의 옹벽 높이를 충분히 높혀 인근주민의 민원사항이 발생하지 않도록 조치하고 묘지 부근 내리막 도로의 배수시설 설치에 만전을 기하기 바람</div> </div> </div> </div>							
<div> <div>□ 처리결과 또는 조치계획</div> <div> <div>○ 묘지부분구간 옹벽높이 상향조정</div> <div> <div>· 조치일시 : 2003. 10. 30</div> <div>· 높이조정 : 1m ⇨ 1.7m(L=40m)</div> </div> </div> <div> <div>○ 배수시설</div> <div> <div>· 추가설치 : 2개소(2 ⇨ 4개소)</div> </div> </div> </div>							

2003 행정사무조사 시정 및 건의사항 처리결과

구 분	시 정	회 기	82회	처리부서	허가민원과	처리결과	추진중
<div style="border: 1px solid black; padding: 10px;"> <p>□ 시정 및 건의사항</p> <ul style="list-style-type: none"> ○ 극동대위 원룸주택 재해위험 지역 <ul style="list-style-type: none"> · 이류 극동대위 원룸주택 건축지역은 총 건축허가 41동중 13동이 완공되고 28동은 공사가 중단된 채 방치되고 있으며 축대시설 등 재해예방을 위한 조치가 소홀하여 안전사고 등의 우려가 있는바 건축공사장 주변의 안전조치 및 재해예방 대책을 강구할 것을 2003 행정사무감사시 지적한 바 있으나 2003. 10. 15일 행정사무조사시 현지 확인한 바 지적내용 그대로 전반적으로 시정이 안된 상태인 바 조속한 시일내 지적사항이 시정될 수 있도록 특단의 조치를 강구하기 바람 </div>							
<div style="border: 1px solid black; padding: 10px;"> <p>□ 처리결과 또는 조치계획</p> <ul style="list-style-type: none"> ○ 공사중단된 다가구주택 현황 : 28동 <ul style="list-style-type: none"> · 임시사용중 3동 · 내부마감중 11동 · 골조완료 3동 · 골조중 11동 ○ 처리(조치완료)결과 : 18동 <ul style="list-style-type: none"> · 만정리 52-8~16번지 9동에 대한 기초부분 옹벽설치로 위험요소 해소조치 · 만정리 52-28, 52-37~38번지상의 건축물 3동은 임시사용 중으로 위험요소 없음 · 만정리 52-26~27, 52-36번지내의 건축물 3동은 골조공사 및 내부마감중으로 위험요소 없음 · 만정리 52-22번지내 건축물 3동은 마무리 공사중으로 위험요소 없음 ○ 예산확보 <ul style="list-style-type: none"> · 사 업 명 : 독정2리 도로포장 및 하수도시설 · 사 업 량 : L=142m B=8m · 사 업 비 : 70백만원 ○ 처리계획 : 10동 <ul style="list-style-type: none"> · 만정리 52-42~46번지상의 5동의 건축물은 경사지의 붕괴위험이 없으며 개인사유이고 경매가 진행중에 있으므로 경매결과에 따라 새로운 건축주와 협의 · 이류면 만정리 52-21외 3필지상의 5동의 건축물은 비계가 넘어질 위험은 없으나 건축주가 부도등 소재불명으로 빠른시일내에 건축이 재개될 수 있도록 관리자와 협의 조치하겠음. </div>							

구 분	건 의	회 기	82회	처리부서	지역개발과	처리결과	추진중
-----	-----	-----	-----	------	-------	------	-----

□ 시정 및 건의사항

○ 공이1리 송정천 수해복구공사

· 공이1리 송정천의 하상에는 토사가 많이 쌓여 있어 집중호우 시 하천의 범람우려 등 재해위험을 초래하고 있는 바 조속한 시일내 하상내 토사를 준설하기 바람. 또한 이와 유사한 상류 지역의 소하천은 호우시 계곡에서 내려오는 토사로 인하여 매년 하상이 높아지므로 하천의 범람에 따른 인근 농경지 침수 등의 재해위험을 초래하고 있는바 관내 전역의 실태를 파악 예산에 반영하여 매년 하상을 준설함으로써 일정한 제방 높이를 유지하여 집중호우시 유수소통에 지장이 없도록 유지 관리하기 바람

□ 처리결과 또는 조치계획

○ 송정천 하상준설

· 공이소하천 수해복구공사와 병행 추진 2004. 6월말까지 완료

○ 소하천 하상준설 유수 소통

· 예산 확보 : 100백만원

2003 행정사무조사 시정 및 건의사항 처리결과

구 분	건 의	회 기	82회	처리부서	도 로 과	처리결과	향후추진
<div style="border: 1px solid black; padding: 10px;"> <p>□ 시정 및 건의사항</p> <ul style="list-style-type: none"> ○ 동부외곽순환도로 조기개설 요망 <ul style="list-style-type: none"> · 동부외곽순환도로 개설사업 추진에 있어 호암동 관주교 부근은 미덕학원, 공동주택 등이 위치하고 있으나 도로폭이 8m 정도로 되어 있어 주민 및 학생들의 통행에 불편을 초래하고 있으며, 특히 학생들의 등하교 시간대에는 차량정체가 극심한 지역으로 이를 해소하기 위해 현재 시공중인 원호암도로 종점에서 보상 완료된 동부외곽순환도로 구간인 관주교까지 동부외곽순환도로 전폭으로 우선개설을 요망함 </div>							
<div style="border: 1px solid black; padding: 10px;"> <p>□ 처리결과 또는 조치계획</p> <ul style="list-style-type: none"> ○ 원호암-관주교간 동부외곽순환도로 개설(L=180m)은 하천구간(BOX가설)으로 많은 사업비(약34억원)가 소요되므로, 2004년 추진에 어려움이 있으며, 2004년 개교예정인 금능초등학교 진입도로(L=380m)를 우선 개설하고자 하며, ○ 2004년이후 추진계획인 용산주공3단지~충주중옆~관주교구간 중 원호암~관주교 구간(L=180m)을 우선 개설하여 극심한 차량 정체로 인한 주민불편을 해소하도록 하겠음. </div>							

