

2005. 2. .  
議會業務報告

# '05年度 主要業務推進計劃



## 農業政策局

# 목 차

## □ 기본현황

- 일반현황 ..... 2
- 조직 및 정원 ..... 3

## □ 2005년 농정방향 ..... 4

## □ 주요업무 추진계획

- 농업인력육성 및 농가경영안정 지원 ..... 5
- 충주 농·특산물 명품화 추진 ..... 6
- 농산물 유통개선 및 수출 촉진 ..... 7
- 농업기반시설 확충 및 농촌주거환경 개선 ..... 8
- 고품질 쌀 생산 대책 ..... 11
- 과실 명품화 사업 추진 ..... 13
- FTA기금 과수사업 육성 ..... 14
- APC(거점산지유통센터) 건립 ..... 15
- 청정채소·특용작물 경쟁력 제고 ..... 16
- 2005년 친환경농업육성지원 사업 ..... 17
- 친환경 고품질 완전미 도정시설설치 사업 ..... 18
- 2005년 녹색농촌 체험마을 육성 ..... 19
- 미생물발효생성 퇴비사설치 사업 ..... 20
- 충주사과 무농약 재배농가지원 사업 ..... 21
- 산림자원 조성 및 경영 ..... 22
- 충주 밤 명품화사업 추진..... 23
- 도시녹화 및 숲 가꾸기사업 추진..... 24
- 가축전염병 예방대책 ..... 25
- 축·수산업의 안정적 발전 ..... 27
- 농수산물 도매시장의 활성화 ..... 29

# 기 본 현 황

## 일 반 현 황

### □ 농가 및 인구

- 농 가 : 11천가구 (시 전체의 15% 충북도 농가의 16%)
- 인 구 : 31천명 (시 전체의 15% 충북도 농업인의 16%)

### □ 경지면적 : 1만7천 ha (시 전체의 17% 충북도의 13%)

- 논 : 8천2백ha (충북도의 13%) 밭 : 8천4백ha (충북도의 12.5%)
- 호당 경지면적 : 1.53ha (충북도 1.53 전국 1.46)

### □ 산림면적 : 63천ha (시 전체의 65% 충북도의 13%)

### □ 내수면 면적 : 4,805ha

### □ 농업생산기반

- 경지정리 : 5천8백ha (6천2백ha의 94%)
- 수리시설 : 6천ha (8천2백ha의 74%)

### □ 가축사육

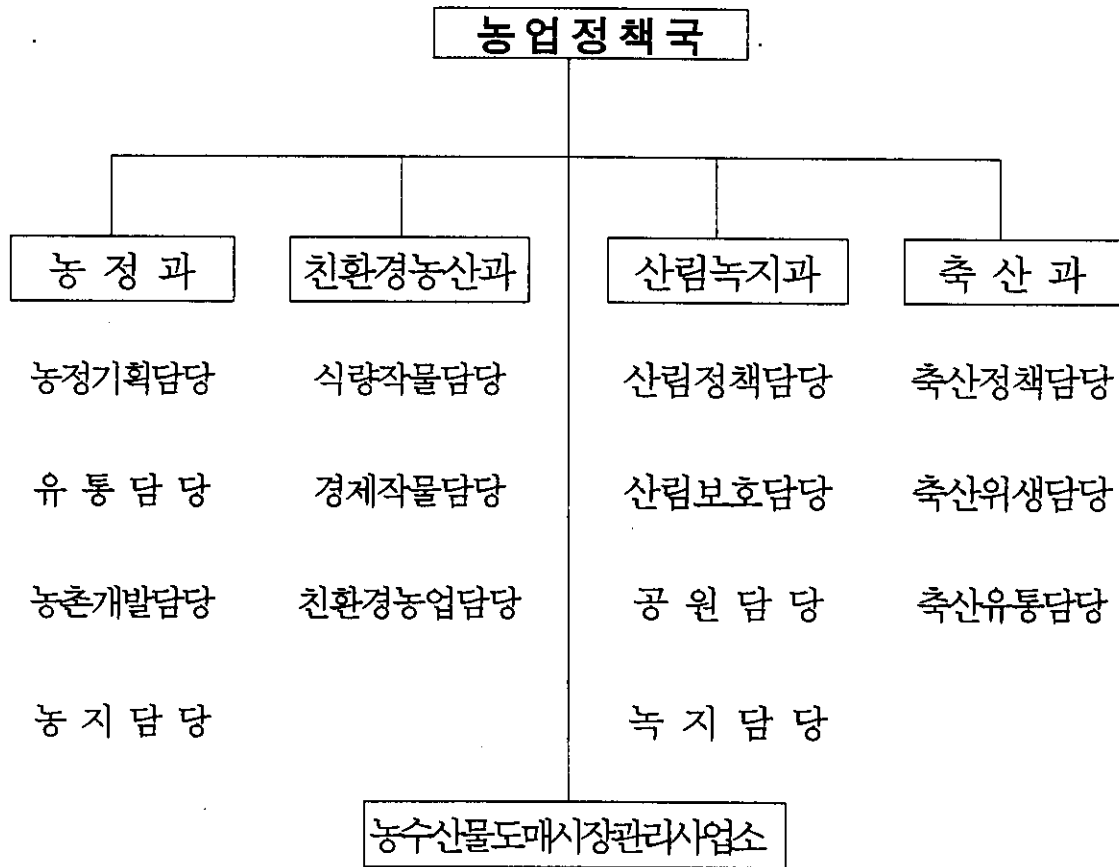
구 분	한 우	젖 소	돼 지	닭
농가호수	1,664	45	62	563
사육두수	15,503	1,922	79,800	3,650,158
호당평균	9.3두	43두	1,287두	6,483수

### □ 주요작물

구 분	사 과	복숭아	밤	고 추	담 배
농가호수	1,652	1,375	386	5,200	294
면적(ha)	1,665	975	1,645	1,135	561
생산량(톤)	21,543	9,729	3,290	2,837	1,063
충북비율	47%(1위)	29%(1위)	62%(1위)	13%(4위)	17%(2위)

## 조직 및 정원

### □ 조직 : 4과 14담당 1사업소



### □ 정 · 현원 현황

- 정 원 : 77명 (본청 71명, 사업소 6명)
- 현 원 : 76명 (본청 70명, 사업소 6명)

구 분	계	4급	5급	6급	7급	8급	9급	기타
계	76	1	5	20	28	4	8	10
본 청	70	1	4	18	28	4	7	8
사업소	6	-	1	2	0	0	1	2

# 2005년도 농정방향

## 농업·농촌의 현실

- DDA, FTA, 쌀 재협상 등 농산물 개방의 확대
- 소규모 영농, 농촌인구의 고령화 등 농업·농촌의 어려움 가중

## □ '05 충주시 농정 방향

### - 친환경농업실천·농업정보화·그린투어리즘확대 -

- 농업인의 삶의 질 향상을 위한 농업·농촌 종합대책
  - 경쟁력있는 농업인 육성 및 삶의 질 향상 추진
  - 농민이 원하는 맞춤형농정추진으로 농업경쟁력 강화
- 고품질 농산물 생산 및 유통체계 개선
  - 지역특화품목육성 및 농·특산물 공동브랜드화
  - 농업정보화사업 및 농산물 수출확대 적극지원
- 친환경 농업의 적극 실현으로 고품질, 안전농산물 생산기반 구축
  - 친환경농업 실천기반구축(교육, 세미나 등) 및 지원
  - 소비자가 원하는 고품질·기능성, 친환경 농산물생산 확대
- 그린투어리즘 개발로 농외소득 증대
  - 주 5일 근무제 등 여건변화에 따른 그린투어리즘 확대
  - 녹색농촌 체험마을 조성 및 농촌종합개발 사업 추진
- 산림자원 활용 및 가축전염병 예방추진
  - 숲 가꾸기 사업 확대 및 산림휴양센터 조성 추진
  - 가축전염병 예방추진 및 축산물 품질 고급화

# 주요업무 추진계획

## 농정과소관

### 1. 농업인력 육성 및 농가 경영안정지원

- 신농정·신기술을 갖춘 유능한 농업경영주체 육성
- 농업인 정보화 지속추진으로 농업·농촌 경쟁력 강화

#### ① 경쟁력 있는 농업인 육성

- 후계농업인(창업) 융자지원 4명 / 290백만원
- 농업인 해외연수 30명 / 30백만원
- 농업인의 날 행사 추진 1,500명 / 30백만원
- 농업경영인·여성농업인 대회참가 및 연찬회 500명 / 35백만원

#### ② 농가 경영안정 지원

- 농업인 자녀학자금 지원 895명/ 703백만원
- 영유아 자녀양육비 지원 321명/ 393백만원
- 농가도우미 지원 28명 / 20백만원
- 농업경영컨설팅 지원 3개소 / 16백만원

#### ③ 농업정보화사업 추진

- 정보화 선도자 농가방문 교육 2명 / 6백만원
- 민·학·관 자매결연 사업 1개소 / 20백만원
  - 농업정보화지원센터 운영 1개소(충주대학교)
  - 농가홈페이지구축 및 농가 컴퓨터 수리 : 10개소
  - 농가컴퓨터 교육 : 7회/60명

## 2 충주 농·특산품 명품화 추진

- 지속적인 이미지 홍보를 통한 명품화 추진
- 마케팅 전략을 활용한 소비촉진 및 판매 확대

### ① 광고매체를 통한 이미지 홍보

- 서울 지하철역 충주농특산품 홍보 5개소 / 120백만원
- 씨티비전 광고 3개소 / 60백만원
- 주요도로변 전광판 홍보 (9개소)
- 충주농정사이버시스템 및 충주사과 홈페이지 운영

### ② 소비 및 판매촉진 활동

- 농특산물 등 지역공동브랜드 개발 1식 / 80백만원
- 제9회 충주사과축제 개최(10. 24) 1회 / 51백만원
- 충주 우수농·특산품 서울나들이 1회 / 20백만원
- 제6회 충주복숭아 나들이 행사 1회 / 30백만원
- 우리농 엑스포 행사 및 으뜸농산물 전시 품평회(11월) 2회 / 16백만원
- 청계천 충주사과나무 가로수길 조성(3월말) 120주
- 지역특산품 판촉행사 지원(옥수수) 1회 / 5백만원
- 고속도로 직판장 운영 2개소
- 충주 농특산물 고객 평가제 운영 (사과외 4개품목) 3백만원
- 각종 이벤트 행사시 홍보 5회
- ※ 읍면동별 지역특화작목 육성지원

### ③ 아이디어의 접목을 통한 새로운 상품 개발

- 문양사과 제작 배포 25만매 / 5백만원
- 사각사과, 한방사과, 게르마늄, 스테비아 등

### 3. 농산물 유통개선 및 수출촉진

- 농산물 유통시설의 현대화를 통하여 규격상품화와 공동출하 추진
- 농산물 직거래를 통한 농가소득증대 도모
- 수출을 통한 내수시장 안정 및 외화획득

#### ① 농산물 산지 유통기반 확충

- 소규모 농산물 생산유통시설 지원(1개소) 100백만원

#### ② 농산물 직거래 추진

- 상설직판장 운영 : 6개소 (서울취경·울지로, 음성·충주휴게소, 신나, 양성)
- 주말시장 운영 : 농협 화요·금요장터
- 각종 행사시 농산물 판매장 운영 : 세계무술축제외 5개 행사
- 충주 농·특산물 직판행사 참가 5회 / 10백만원
- 명절 직거래 판매 : 기업체, 직원, 유관기관, 단체 등
- 농장 직판용 몽고식 천막 구입 지원(20개소) 10백만원
- TV홈쇼핑 농특산물 판매 지원(1개소) 7백만원
- 우편주문판매 및 수도권 자매결연단체 직거래 확대

#### ③ 농산물 수출단지 육성

- 농산물 수출단지 육성사업 지원(1개소) 24백만원
- 신선농산물 수출물류비 지원(사과 등 3종) 41백만원
- 과수수출단지기반조성사업추진(산지유통센터1개소) 1,300백만원

## 4. 농업기반시설 확충 및 농촌주거환경 개선

- 농업의 생산성 향상을 위한 영농기반 구축
- 문화·복지농촌 실현을 위한 농촌 환경개선

### ① 경지정리 및 밭 기반 정비사업

- 산척 송강·엄정 읍농지구 경지정리 162ha / 7,263백만원
  - '05년 봄 마무리 : 81ha/3,430백만원
  - '05년 가을착수 : 81ha/1,224백만원
- 솥골지구 기반 정비 55ha / 1,650백만원
  - '05년 봄 착수 : 25ha/181백만원

### ② 농업용수 개발 사업

- 재오개 지구('01~'06) 물리면적 687ha/ 217억원
  - '05년 예산 29억원, 도수터널 굴착 및 라이닝 시공  
용수로시공 및 토지보상 등 추진
  - ※ '04까지 추진공정 : 37%(예산확보 110억원)
- 송강저수지 ('97~'05) 물리면적 235ha/267억원
  - '05년 예산 36억원, 용수로 시공 ⇒ 2005년 준공
  - ※ '04까지 추진공정 : 87%(예산확보 231억원)
- 구룡저수지 ('01~'07) 물리면적 120ha/ 134억원
  - '05년 예산 22억원, 이설도로 시공 및 제당성토, 여·방수로 등 추진
  - ※ '04까지 추진공정 : 31%(예산확보 42억원)
- 장저울 저수지 ('03~'06) 물리면적 40ha/39억원
  - '05년 예산 3.4억원, 이설도로, 제당공사, 용지보상 등
  - ※ '04까지 추진공정 : 27%(예산확보 10.4억원)

### **[3] 기계화 경작로 확·포장 사업**

- 총 대상 사업( 2010년 까지) 74지구 / 142km  
( '04년까지 실적 : 48지구 / 101km )
- '05년 사업 계획 ( 3개지구) 6.0km / 636백만원  
( 주덕 대곡, 양성 단암, 신니 신청 )

### **[4] 엄정지구 전원마을조성사업**

- 기 간 : '05. 1 ~ '06. 12월
- 사 업 비 : 15억원 ('05년 250백만원 확보)
- 내 용 : 주택단지조성, 공공이용시설 설치
- 수혜농가 : 20 ~ 25호(신규택지)
- 추진계획 : 3월 대상지 확정, 9월 기본계획 및 실시설계 완료  
10월~12월 사업승인 및 착공

### **[5] 정주생활권 개발 사업**

- 대 상 : 2개면(엄정·신니면)
- 내 용 : 농로포장, 용·배수로, 상하수도, 마을연결도로,  
하천정비 등
- 사 업 비 : 2,029백만원
- 추진계획 : 3월 설계완료, 3월 공사착공, 12월 준공예정

### **[6] 오지 개발사업**

- 대 상 : 4개면(노은·양성·산척·소태)
- 내 용 : 마을내도로, 마을연결도로, 소하천, 하수도정비 등
- 사 업 비 : 2,198백만원
- 추진계획 : 2월 설계완료, 3월 공사착공, 12월 준공예정

## **[7] 농촌 농업·생활용수 개발사업**

- 대 상 : 3개면(이류·양성·엄정면)
- 내 용 : 관정개발 3공, 이용시설 및 전기 3지구
- 사 업 비 : 510백만원
- 추진계획 : 2월~12월 관정개발 및 이용시설 완료

## **[8] '06년 농촌마을 종합개발사업**

- 대 상 : 1개면(상모면)
  - 사 업 비 : 7,000백만원(총 사업비)
  - 추진계획
    - 2005. 2. 1 : 농촌마을 종합개발 예비계획서 제출(도)
    - 2005. 2 : 대상지구 선정 보고(충북도⇒농림부)
    - 2005. 3~5 : 예비타당성조사 및 기본계획 사전준비
    - 2005. 6~12 : 기본계획 수립
- ※ 농촌마을 종합개발사업 계획수립 용역 중 : 20백만원

## **[9] 농업수리시설 및 생활환경개선**

- |                     |                |
|---------------------|----------------|
| ○ 소류지 준설 및 양수장·관정보수 | 11지구 / 80백만원   |
| ○ 용·배수로 시설          | 10지구 / 480백만원  |
| ○ 농업시설물 정비          | 3지구 / 200백만원   |
| ○ 수리시설 개·보수(기반공사)   | 4지구 / 1,971백만원 |
| ○ 대제지 준설(기반공사)      | 1지구 / 150백만원   |
| ○ 농로포장              | 10지구 / 538백만원  |
| ○ 농촌재래식 화장실 개선      | 200가구 / 140백만원 |

## 5. 고품질 쌀 생산대책

- 농가소득 향상 및 쌀 경쟁력 향상을 위하여 소비자가 원하는 고품질·기능성 쌀 생산
- 차질 없는 영농 준비로 고품질 쌀 생산 추진
  - '05년 쌀생산 목표 : 245천석 (35,294톤) -

### 1] 고품질 쌀 생산

- 수급 상황을 감안한 적정생산 유도 7,249ha(전년대비 △4.8%)
  - 고품질 벼 확대 재배 : 6,524ha (90% 이상)
  - 쌀 생산 조정제 추진 : 169ha/508백만원 (ha당/3백만원)
- 친환경 비료 및 토양개량제 지원
  - 친환경비료 지원 : 1,275백만원
  - 토양개량제 지원 : 6,380톤 / 451백만원
    - ※ 규산질 2,743 톤, 석회질 3,637 톤
- 병해충방제 농약 지원
  - 벼 병해충 방재비 지원(물바구미, 도열병 등) 3,072ha/154백만원
  - 벼 병해충 공동방제 지원 20,000ha/300백만원
  - 벼 병해충 긴급방제 지원 550ha/ 17백만원
- 초기제초제 지원 6,700ha/ 101백만원
- 못자리 상토지원사업 2,000ha/ 200백만원
- 육묘상자(노력절감형) 지원 108,780장/ 71백만원

## ② 생산비 절감 장비 지원

- 벼씨 탈아기 10대 / 3백만원
- 벼씨 일괄 파종기 10대 / 7백만원
- 벼 승용이앙기 지원 1대 / 9백만원
- 중경제초기 지원 193대 / 163백만원
- 동력 살분무기 80대 / 11백만원
- 벼 곡물 건조기 36대 / 108백만원
- 농기계 공동보관창고 지원 1개소 / 25백만원
- 보호장비 지원
  - 농약안전 사용장비 지원 2,010세트 / 91 백만원  
- 1세트 : 방제복, 보안경, 마스크
  - 친환경 농약통 지원 129개 / 31 백만원
  - 경운기 경광등 지원 710대 / 30 백만원

## ③ 못자리뱅크 지원사업

- 규 모 : 본답 100ha(30천개)이상 육묘 생산시설
- 사 업 비 : 1개소 / 234백만원(시비 164백만원 1회 추정 확보)

## ④ 논농업 직접지불 사업

- 사업량 : 6,315ha
- 사업비 : 3,115백만원(전액국비)
- 지원단가 : ha당 진흥지역 550천원, 비 진흥지역 445천원
- ※ '04 지원단가 : ha당 진흥지역 532천원, 비 진흥지역 432천원

## 6. 과실 명품화 사업추진

- 신기술 개발을 통한 충주사과 등 과실의 명품화·브랜드화 정착
- 고품질 과실생산에 필요한 지원사업을 통한 농가소득증대

### □ 사업개요

- 사업명 : 사과, 복숭아, 배 품질향상 사업
- 대 상 : 3,676농가(사과 1,665ha, 복숭아 974ha, 배 258ha)
- 사업비 : 2,786백만원

### □ 주요 사업 내용

사업명	사업량	사업비	재 원 별(백만원)			비고
			도비	시비	기타	
계	10사업	2,786	161	849	1,776	
지역특화사업	15ha	669	134	134	401	키작은과원 등
기능성 과일	50ha	75	-	37	38	게르마늄,스테비아
사과온박비닐	55백롤	385	-	115	270	사과착색용
과일봉지	48백만매	742	-	223	519	사과, 복숭아, 배
화분교배기	30대	21	-	10	11	인공수정기
복숭아지주목	65.5천개	125	-	50	75	복숭아
음성선별기	200대	130	-	39	91	복숭아, 배
그린퇴비	500ha	150,	-	105	45	복숭아, 포도
제조용차광막	90ha	270	-	108	162	사과, 복숭아, 배
과수재배보험	238ha	219	27	28	164	보험료의 25%

### □ 중점추진사항

- 우수작목반, 선도농가 등 고품질 과실생산농가 우선지원
- '05년 신규사업 : 기능성과일(스테비아, 게르마늄)지원

## 7. FTA기금 과수산업 육성

- 한·칠레FTA피해를 받게 될 과수분야 경쟁력제고 중점지원
- 개별사업 ⇒ 품목별 생산자조직 중심 Package지원으로 전환

### □ 사업개요

- 사업명 : 사과, 복숭아, 배 시설현대화 사업
  - FTA기금 과수산업육성사업(04~10)의 2년차 사업
- 대 상 : APC에 출하약정을 체결한 과수농가
- 사업비 : 4,359백만원

### □ 주요사업내용

사 업 명	사업량	사업비	재 원 별(백만원)				비고
			국비	도비	시비	기타	
계	ha 269.7	4,359	2,127	372	372	1,488	
키작은사과원	30	1,173	293	147	147	586	사과
우량품종갱신	40	200	50	25	25	100	사과,복숭아,배
배지주시설	8	104	26	13	13	52	배
관·배수시설	85	424	106	53	53	212	사과,복숭아,배
사과덕시설	40	600	150	75	75	300	사과
과수방조망	15	225	56	28	28	113	사과,복숭아,배
무인방제기	5	100	25	13	12	50	“
모노레일	2	60	15	7	8	30	“
냉해방지시설	3	90	23	11	11	45	“
복숭아 폐원	41.7	1,383	1,383	-	-	-	

## 8. APC(거점산지유통센터) 건립

- FTA기금 과수산업육성계획사업의 일환으로 연계추진
- 농가는 생산전담, APC는 선별·포장·저장·유통을 담당하는 체제로 전환하여 과수산업의 Upgrade

### □ 사업개요

- 위      치 : 부지 선정중
- 사    업    자 : 충북원협
- 사업규모
  - 건축물 : 3,300평(집하선별장1,850 저온저장고1,350 사무실100)
  - 기    계 : 12종 25대(당도선별기 세척기 농약제거기 등)
  - 장    비 : 3종 28대(냉장탑차 지게차, 에틸렌제거기 등)
- 사    업    비 : 165억원(국 82.5    도 41.2    시 41.3)

### □ '05 추진계획

- APC(거점산지유통센터) '05년 우선지원사업대상자 선정 : '05. 3월  
※ FTA과수산업육성사업 승인 : 2004. 9월(농림부)
- 사업확정 : 2005. 3월(농림부)
- 부지선정 : 2005. 4월
- 실시설계 : 2005. 6월
- 착      공 : 2005. 7월

### □ 문제점 및 대책

- APC 사업확정시 시비 41.3억원
- 추가경정예산 및 2006년 예산확보 추진

## 9. 청정채소 · 특용작물 경쟁력제고

- 생산시설의 표준화 · 현대화를 통한 고품질 농산물 생산
- 채소 · 특작농가에 필요한 지원을 통한 농가소득증대에 기여

### □ 사업개요

- 사업명 : 청정채소 · 특용작물 품질향상 사업
- 대 상 : 5,200농가(시설채소, 고추, 담배, 인삼 등)
- 사업비 : 1,385백만원

### □ 주요사업 내용

사 업 명		사업량	사업비	재 원 별(백만원)			비고
				도비	시비	기타	
계		11사업	1,385	36	624	725	
고추병해충방제		1,100ha	80	-	48	32	
비가림하우스		3ha	334	-	136	198	시설채소
배추무사마귀병		100ha	115	23	92	-	
청정채소단지		0.5ha	39	10	10	19	기능성
저온저장고		100평	250	-	100	150	채소, 특작
농기계공급		43대	159	-	91	68	고추, 채소
인삼	길항미생물	18ha	14	3	4	7	
	유기질비료	12천포	36	-	11	25	
담배	멀칭비닐	55백롤	110	-	44	66	
	유기질비료	55천포	182	-	55	127	
	묘상자재 등	600ha	66	-	33	33	

### □ 중점추진 사항

- '05신규사업 : 청정채소단지, 고추건조기, 묘상자재 등

## 10. 2005년 친환경농업 육성지원사업

- 친환경농업 확산을 위한 농업인 마인드 제고
- 건강과 환경을 추구하는 소비자의 패턴변화에 대응
- 미래 생명산업과 지속 가능한 농업으로 경쟁력 강화

### □ 사업개요

- 대 상 자 : 친환경농업 품질인증농가 및 실천농가
- 사 업 량 : 친환경농법외 11건(403ha/4개소/11대)
- 사 업 비 : 669백만원 (국비 69, 도비 131, 시비 309, 자담 160)

### □ 주요 사업내용

(단위 : 백만원)

세 부 사 업 명	사업량	사 업 비			비 고
		계	보조	자담	
계	13건	669	509	160	
친환경농법지원	90ha	230	161	69	· 오리농법, 우렁이농법 · 무농약 잡곡 재배
친환경영농자재지원	205ha	165	116	49	· 유기질비료, 병해충관리제제
친환경농업직불제	108ha	69	69	-	· 친환경인증농가
친환경농업 교육	380명	47	32	15	· 교육 및 견학370, 해외연수10명
도 친환경농업 지원	7건	158	131	27	· 댐규제지역, 청정농산물단지, 천적방제 등

### □ 중점추진사항

- 친환경농업을 통한 농업경쟁력 강화
  - 저농약, 무농약, 유기농법 등 신기술 신농법 지원확대
  - 고품질 친환경농산물 생산 및 브랜드화 조기정착
- 친환경농업 생산단지 조성 지속추진 및 인근지역 확대
- 친환경농업에 대한 체계적인 교육 확대 및 컨설팅 운영

## 11. 친환경 고품질 완전미 도정시설 설치사업

- 친환경농법으로 생산한 벼를 일반미와 차별화하여 소비자 욕구 충족
- 체계화된 소규모 도정시설 설치로 고품질의 완전미를 생산 공급

### □ 사업개요

- 대 상 자 : 친환경 벼 재배 작목반 (양성면 만락작목반)
- 사 업 량 : 1개소 (도전체 1개소)
- 사 업 비 : 200백만원 (도비 80 시비 80 자담 40)

### □ 주요사업내용

(단위 : 백만원)

사업명	사 업 량				사업비	재 원 별			비 고
	저 온 정미기	색 채 선별기	소 립 선별기	포장기		도비	시비	자담	
완 전 미 도정시설	1	1	1	1	200	80	80	40	

### □ 추진계획

- '05. 3월 설계완료 (부지확보 및 인허가 추진)
- '05. 4월 사업추진 (건축착공, 도정시설 설치 등)
- 친환경 고품질 쌀 브랜드 개발 및 쌀 유통망 구축 지원

#### ※ 도정시설 설치비 부족 : 250백만원

- 총사업비 : 450백만원 (도정시설 250 저온저장시설 200)
- 추가경정예산 확보 추진

## 12. 2005년 녹색농촌 체험마을 조성사업

- 농촌의 자연과 문화 등 농촌의 특색을 살린 자연 친화적인 마을조성
- 도시민의 휴식처와 체험의장 제공으로 농촌관광 활성화 및 농촌경제 소득증대 기여

### □ 사업개요

- 대 상 자 : 소태면 구룡리 송전마을
  - 사 업 량 : 1개마을 (충북도 2개소-충주,음성)
  - 사 업 비 : 200백만원 (국비 100 도비 50 시비 50)
  - 사업내용 : 가족전통체험시설 및 농촌체험학습관 등
- ※ 2004년도 ⇒ 양성면 상대촌마을 ('05. 상반기 완료계획)

### □ 사업내용

- |                       |             |
|-----------------------|-------------|
| ○ 가족전통 체험시설 및 농촌체험학습관 | 1식 / 180백만원 |
| ○ 마을안내판 등 부대시설        | 2식/ 10백만원   |
| ○ 전문 컨설팅 용역비          | 1식/ 10백만원   |

### □ 추진계획

- 녹색농촌 체험마을 조성사업을 위한 전문컨설팅 용역의뢰
- 사업장 부지확보 및 인허가 추진
- 녹색농촌 체험마을 조성사업 전실시공 추진

## 13. 미생물 발효생성 퇴비사 설치사업

- 화학비료, 농약, 제초제 사용증가로 농촌환경 및 토양오염 심각
- 친환경농업의 요체는 토양 살리기이며, 양질의 퇴비공급만이 가능

### □ 사업개요

- 대 상 자 : 친환경농업 인증농가 및 작목반 단체
- 사 업 량 : 2개소 (개소당 부지 200평, 발효장 3홀)
- 사 업 비 : 60백만원 (시비 42 자담 18)

### □ 추진계획

- 사업대상자 선정(2월중) : 친환경인증 유형별 우선순위 선정
- 미생물 발효생성 퇴비사 연차적 지속추진
  - 2005년 3개소 추가 설치계획 : 추경예산 확보
  - 2010년까지 30개소 확대설치

### □ 중점추진

- 양질의 미생물발효생성퇴비 제조기술 습득
- 전문가 초청 농업인 전문기술교육 지속 실시
- 시범농가 중심으로 인근지역 확대 유도
- 미생물활용으로 지력증진 및 친환경 영농실현

## 14. 충주사과 무농약 재배농가 지원사업

- 충주사과의 무농약 재배로 우수성 및 국제적인 사과의 도시로 육성
- 농산물 수입개방에 능동적으로 대처할 수 있는 충주사과를 최고의 브랜드로 국제경쟁력 강화

### □ 사업개요

- 대상자 : 충주사과 저농약 품질인증농가중 희망농가 - 6농가
- 사업량 : 3.0ha (시범사업)
- 사업비 : 60백만원 (시비 42 자담 18)
- 대상지 : 독립된 필지 및 농가

### □ 추진계획

- '05. 2월 사업대상자 조기선정
- '05. 3월 전문가 초청 현장 기술교육 실시
- '05. 4월 ~ 10월 무농약 사과 재배관리
  - 병해충관리자재 지속살포 생육관리

### □ 중점추진

- 병해충관리를 위한 대체 전문기술 습득
- 무농약 재배 충주사과의 우수성 홍보

## 15. 산림자원조성 및 경영

- 유망 활엽수종 등 경제소득 수종 중심으로 임업경영기반 구축
- 산림의 공익기능 증대 및 산림자원조성 소득원화

### ① 산림자원 조성

- 조 립 사 업 : 133ha/363백만원 (경제수, 수원함양조림 등)
- 숲 가꾸기사업 : 1,871ha / 2,659백만원(생태적, 기술적 숲가꾸기 추진)

### ② 산림자원 보호 및 임업기반 구축

- 산불발생 요인의 근원차단을 위한 지역별 책임예방 체제 구축
- 산불 전문인력 배치 및 순찰강화 : 산불감시원 : 76명, 유급진화대 : 25명
- 임도신설 및 보수·구조개량 : 14km / 559백만원
- 산림 병해충 방 제 : 일반해충 660ha / 70백만원

### ③ 채광·채석지 보완복구공사

- 사 업 량 : 2개소/50,090㎡
- 사 업 비 : 702백만원

### ④ 자연휴양림 관리 (계명산, 봉황)

- 자연휴양림 예약시스템 설치 2식 / 16백만원
- 봉황 휴양림 하수관 정비 1식 / 20백만원
- 휴양림 관리(소규모수선, 운영) 산막 등 / 78백만원

### ⑤ 충주산림휴양센터 조성

- 노은문성 자연휴양림 조성을 위한 설계 1식 / 44백만원

## 16. 충주 밤 명품화 사업

- 밤 재배농가의 지속적이고 안정적인 생산기반 마련
- 유통구조 개선으로 전국최고의 품질 좋은 충주 밤 생산

### [1] 친환경 밤 생산지원

- 유기질 비료 지원 400ha / 120백만원
- 밤 나무토양개량 37ha / 10백만원
- 밤나무 노령목 관리 5ha / 2백만원

### [2] 생산기반시설 지원

- 임산물저장 건조시설 395㎡ / 189백만원
- 밤 작업로 시설지원 53km / 63백만원
- 밤 생산 장비 지원 1대 / 76백만원
- 밤 선별기 지원 40대 / 20백만원
- 밤 발 진입로 사리부설 800m / 99백만원
- 밤 포장재 제작 70,000매 / 22백만원

### [3] 홍보활동 사업

- 충주밤 축제(10월중) 1회 / 40백만원
- 다양한 판매 유통경로 확보는 물론 지속적인 대도시 홍보 전개

## 17. 도시녹지 및 숲 가꾸기 사업 추진

- 친환경적 녹색네트워크를 구축, 도시 내 환경생태 기반 조성
- 시민이 참여하는 시민의 숲 조성으로 주인의식 고취

### ① 도심공원조성 및 가로수 정비

- 도심공원 토지매입(호암, 교현공원 등)      10필지 / 2,390백만원
- 꽃묘 생산 및 꽃길 조성      416천본 / 156백만원
- 어린이 공원조성 및 정비      1식 / 80백만원
- 호암공원 산책로 정비      360m / 530백만원
- 호암공원 화장실 신·개축      2개소 / 200백만원
- 호암공원 장미터널 조성      1식 / 30백만원
- 탄금공원 산책로 보수 등      2식 / 75백만원
- 금능공원 조형파고라 설치      1식 / 40백만원
- 가로수 식재 및 손질      3,000본 / 141백만원
- 미륵리 상가주변 화장실 보수      1식 / 100백만원

### ② 도시·시민의 숲 조성사업

- 충주시민의 숲 조성사업(헛개나무외 11종) 3,600평 / 1,600백만원
  - 도시 숲 가꾸기 사업(5개소)      600ha / 300백만원
- ※ 아름다운 숲 전국대회에 충주 사과나무가로수길 참가

### ③ 백두대간 소득지원사업

- 상모면 미륵리, 사문리 지역 주민소득지원사업 지원 : 225백만원
- ※ 향후 3년간 4~5억 투자계획

## 18. 가축전염병 예방대책

- 2002. 6월 구제역, 돼지콜레라 재발
  - 2003. 12월 음성군에서 조류인플루엔자 국내 최초로 발생
  - 2004. 12월 광주광역시에 저병원성 조류인플루엔자 발생
- ⇒ 우리시에 전파·유입되지 않도록 재발방지 및 특별방역대책 추진

### □ 현 황

- 우리시 주YG가축 사육현황

구 분	한육우	젖 소	돼 지	닭	비 고
사육두수	15,503두	1,922두	79,800두	3,650,158수	
도내점유율	12%	6%	14%	26%	

- 전국발생상황

- 구제역 : 2002년 6월이후 추가 발생 없어 청정국 회복('02.11.29. OIE)
- 돼지콜레라 : 2002년 청정화 성공후 재발생(예방접종실시중)
- 조류인플루엔자 : 2003년 음성군, 2004년 광주광역시 발생
- 소 부루세라 : 1955부터 젖소에서 발생하여 매년발생(한우확산추세)

※ 우리시 2000. 4월 구제역 발생, 돼지콜레라는 '93년이후 발생 없음

## □ 우리시 중점추진계획

- 총 21,251천두(수, 군) : 390백만원 -

### ○ 차단방역태세 강화

- 의심축 조기발견을 위한 예찰활동 강화(65명)
  - 예찰요원 : 시, 읍면동, 가축위생방역본부, 공·개업수의사, 농·축협 등
- 대양축가 지도·홍보 강화
  - 농가 소득기록부 확인·점검시 미 실시자 과태료 부과
  - 농장 출입통제등 차단방역의 중요성 및 소득의 생활화 유도
- 축종별 전업농가 소득·예찰 등 특별관리 : 294호
  - 소 30두, 돼지 500두, 닭 10,000수, 오리 1,000수 이상

### ○ 방역 및 예방접종 완벽 추진

- 구제역·조류인플루엔자 특별방역대책기간 설정·운영 11월~5월
- 매주수요일 『일제소독의날』 공동방제단 운영지원 확대 27회 → 30회
- 돼지콜레라 예방접종 등 지도·점검 철저 / 백신 무상공급
- 소 부루세라 채혈·검사 추진(1세이상 암소) / 3,400두
- 밀집사육지역 및 시·도 경계지역 방제차량 순회방역(시·축협)

### ○ 악성전염병 비상특별대책 수립 신속대처

- 1단계 : 평시방역 유지
  - 2단계(확산시) : 긴급차단 방역체제
  - 3단계(발생시) : 초동·비상방역체제 돌입
- ※ 각종 장비, 방역약품, 백신 등 사전준비

## □ 기대효과

- 완벽한 차단방역으로 양축농가 경제적 손실방지
- 가축전염병 조기근절로 안전한 축산물 생산·공급

## 19. 축·수산업의 안정적 발전

### 안정적인 축·수산업경영 기반 구축

- 축·수산 농어가의 경영안정도모 및 친환경적인 사업장 조성
- 고품질 축산물의 생산과 안정적인 축산경영 기반 구축
- 신기술 보급확대 및 경영기반 구축으로 농어가 소득증대

### ① 안정적인 축산경영 지원

- 한우개량 및 정액료 지원외 5종 6,820두/ 405백만원
- 젖소능력개량 및 검정사업외1종 802두/ 42백만원
- 학교우유급식지원사업 2,530명/ 186백만원
- 돼지모돈갱신사업외 1종 6,650두/ 158백만원
- 양계사육환경외 1종 25호/ 150백만원
- 양봉, 사슴지원 등 3종 16톤/6대/68호/ 161백만원

### ② 축산업등록 사업

- 등 록 기 간 : 2004. 1월 ~ 2005. 12. 26일까지
- 등록대상 : 345호(소 186, 돼지 45, 닭·오리 107, 부화업 3, 종축업 4)
- 등록기준(사설면적) : 소 300㎡, 돼지 50㎡, 닭·오리 300㎡ 이상
- ※ '04년말 등록실적 : 201호(58%)

### ③ 조사료생산기반 확충사업 지원

- 사료작물재배 및 양질의 조사료 생산 273ha/ 113백만원
- 벼짚 암모니아 가스 주입 95호/257기/28백만원
- 조사료생산장비 지원 4종/7대(조)117백만원
- 생벼짚 곤포사일리지(비닐) 6호/260롤/24백만원

#### **[4] 친환경 축산 경영안정 지원**

- |                     |               |
|---------------------|---------------|
| ○ 축산분뇨처리시설 및 액비저장시설 | 15개소/ 396백만원  |
| ○ 가축생균제 지원          | 110호 / 110백만원 |
| ○ 축산환경개선사업          | 100개소/ 50백만원  |
| ○ 가축음용수이온 활성수기 지원   | 36대 / 72백만원   |

#### **[5] 내수면 자원조성 사업**

- |                      |             |
|----------------------|-------------|
| ○ 종묘 매입방류            | 206천미/30백만원 |
| ○ 치어 매입방류            | 210천미/21백만원 |
| ○ 토종어류매입방류           | 200천미/20백만원 |
| ○ 인공산란장 설치           | 4,000m/8백만원 |
| ○ 과밀증식 어류처리(호암, 대제지) | 2개소/2백만원    |

※ 방류어종 : 붕어, 뱀장어, 메기 등 어민의견수렴 결정

#### **[6] 우량종축 선발 및 관광충주 홍보**

- |                  |            |
|------------------|------------|
| ○ 전국 최우수진도견 선발대회 | 9월중/ 10백만원 |
| ○ 시장배 전국닭시대회     | 9월중/ 5백만원  |

## 20. 농수산물 도매시장의 활성화

- 중부내륙 고속도로 완전개통에 따른 농수산물 매출량 촉진
- 중부권 농수산물 물류기지의 중심도매시장으로 정착

### ① 농수산물도매시장 기능의 활성화

- 2004년 농수산물 거래실적
  - 거래물량 : 27,606 M/T ('03년 26,564M/T 대비 증 4%)
  - 거래대금 : 332억원 ('03년 273억원 대비 증 21.6%)
- 매출액 상승 요인
  - 품질 향상 및 물량증가와 가격상승
  - 관내작목반 간담회 및 도매시장 운영관리위원회 개최
  - 유통종사자 관리감독강화 및 경쟁력 제고
- 2005년 추진방향
  - 2005년도 거래 목표량 : 320억원 —
  - 외지상인 유치에 따른 도매시장 활성화
  - 농수산물 유통기능 확대 및 물류 분산 기능제고
  - 유능한 유통종사자 적극 유치 및 관리감독 철저

### ② 청과1동 앞 간이경매장 설치

- 사업량 : 330m<sup>2</sup>(L=27.5m B=12m H=5.5m)
- 사업비 : 80백만원

### [3] 청과동 잔품 쓰레기 처리장 설치

- 위 치 : 도매시장내 쓰레기 처리장(청과 I, II동)
- 사 업 량 : 15평(옹벽 20m, 관로 24m) ⇒ 2개소
- 사 업 비 : 21백만원

### [4] 전기맨홀 보수

- 위 치 : 도매시장내 청과, 수산동
- 사 업 량 : 맨홀 10개소
- 사 업 비 : 10백만원

h3/9

### [5] 출하품 사전검사제 실시

- 대상품목 : 과실류 전품목, 재포장 판매 가능 채소류
- 검 사 반 : 도매시장관리사업소, 법인경매사, 중도매인 등 합동
- 내 용 : 반입농산물 중량, 수량, 부패, 변질, 속박이 등 사전검사
- 조 치 : 출하금지, 재포장 후 경매유도 등 각종지원제제

※ '04 주의조치 : 84농가/207상자/31,065kg(2.9%)

### [6] 농산물 우수 출하자 우대

- 대상 및 품목 : 생산자, 생산자단체(작목반) / 청과류 및 채소류
- 선정방법 : 법인에서 우수출하자 선정(매출액 5천만원이상)
- 우대방안 : 우수출하자 인센티브 부여, 국·내외 선진지 견학