

2005. 2.

議會業務報告

2005年 主要業務推進計劃



文化觀光福祉局

目 次

□ 一 般 現 況

- 기구 및 정원 2
- 관련단체 및 시설 현황 3
- 2005년 업무추진 방향 8

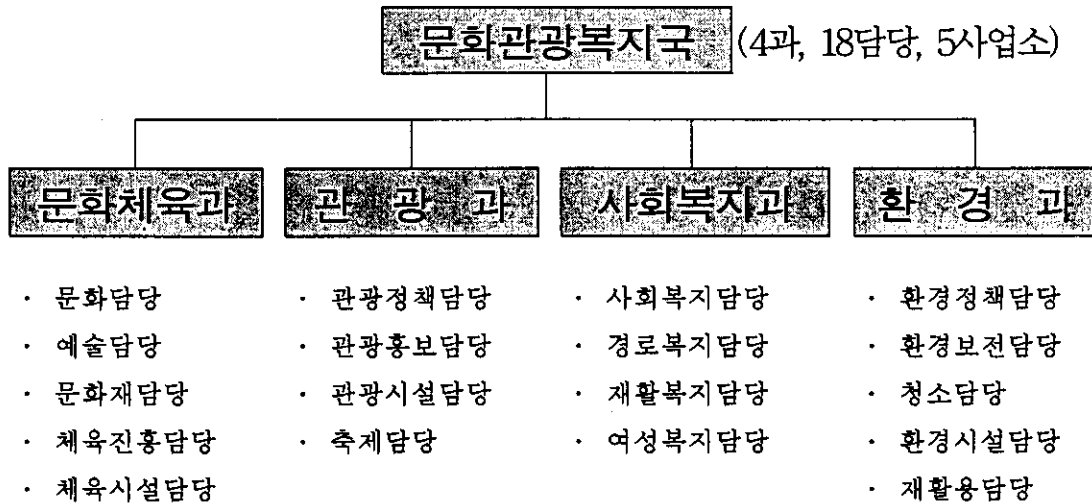
□ 主要業務推進計劃

- 문화체육과 9
- 관 광 과 16
- 사회복지과 20
- 환 경 과 23
- 체육시설관리소 28
- 문화회관 28
- 박 물 관 29
- 여성회관 30
- 도 서 관 30

일 반 현 황

□ 기구 및 정원

○ 기 구



○ 정 원

구분	계	일 반 직										기능	청경	기타
		계	4급	5급	6급	7급	8급	9급	별정	연구	학예			
합 계	261	101	1	8	29	31	21	9			2	37	18	105
본청	소 계	192	70		4	21	24	16	4			24	4	94
	문화체육과	25	19	1	1	6	8	2	1			1	3	2
	관 광 과	17	14		1	5	3	4	1			2		1
	사회복지과	20	16		1	5	5	5				2		2
	환 경 과	130	21		1	6	8	5	1			19	1	89
	소 계	69	44		4	8	5	7	5		2	13	14	11
사업소	체육시설	23	12		1	3		2	1			5	6	5
	문화회관	12	8		1	2	2	1				2	1	3
	박물관	14	7		1	1	1		1		2	1	5	2
	여성회관	6	5		1	1		1	1			1		1
	도서관	14	12			1	2	3	2			4	2	

관련단체 및 시설 현황

□ 주요 단체 현황

○ 문화예술단체

단 체 명	소 재 지	대표자	회원수
예충충주시부	성내동 191-1	김경인	576
민예충충주시부	연수동 844-1	박미향	56
충주문화원	칠금동 산1	정휘철	56
충주향교	교현1동 196-4	이완주	48
사)한국전통택견회	호암동 586	김구익	20(이사)
예성문화연구회	봉방동 7-37	차관영	40
충주전통문화회	봉방동 7-37	김인동	80

○ 체육단체

단 체 명	소 재 지	대표자	회원수
체 육 회	금능동 700	시 장	50(임원)
생활체육협의회	연수동	심홍섭	37(임원)

○ 사회복지 단체

단 체 명	대 표	주 소	회원수
대한노인회충주시지회	이선복	용탄동 390	15,035
여성단체협의회	김경숙	교현2동 1279	20,254
보육시설연합회	조순형	금능동 187-42	-
한국지체장애인협회충주시지회	송기성	연수 세원A 106-1002	4,496
한국시각장애인협회충주시지회	조병일	동량 용교리 514-4	886
한국농아인협회충주시지회	유병구	연수 주공A 404-302	999
충주시장애인부모회	하청자	연수동 681-6	107
충주시신장장애인협회	손광호	교현1egd 578-3	174
대한상이군경회충주시지회	최양환	봉방동 42-54	415
대한전물군경유족회충주시지회	천종우	용산 주공A 202-401	235
대한전물군경미망인회충주시지회	구춘자	금능 삼성A 3-711	190
대한무공수훈자회충주시지회	김덕량	용산 영진A 102-1202	247
해외참전전우회충주시지부	임광식	교현1동 438-19	800
6.25참전유공자회	김복수	문화 미화빌라 201	1,588

○ 환경관련단체

단 체 명	소 재 지	대표자	실무자	전화번호	활동사항
청정살터 녹색충주 21실천협의회	금능동 700	최근배	황인숙	850-5257	지방의제21 추진
충주환경운동연합	봉방동 87-18	권희연 박일선	장성삼	852-6117	환경감시 및 운동
(사)환경보호국민 운동본부충주시지회	양성 용포100-11	정기용	박용학	855-0904	환경감시 및 운동
(사)환경실천연합회	교현2동 620-2	장병선	김대영	854-4831	환경감시 청결활동
서로돕기시민모임협회	연수 1146	조웅기	장태현	844-1408	환경보전활동
자연보호협의회충주시 협의회	칠금동 부영A 205-608호	서용교	정재익	011-482 -2281	자연보호운동 추진

□ 지정문화재 현황

총계	국가지정 (18)					충청북도지정 (52)				
	국보	보물	중요 유형 문화재	사적	중요 민속 자료	도 유형 문화재	도 무형 문화재	도 기념물	도 민속 자료	문화재 자료
70	3	9	1	4	1	32	3	15	-	2

□ 극장 및 출판사

계	극 장			출판 · 인쇄		
	소계	대	소	소계	출판사	인쇄소
78	6	1	5	72	29	43

※ 대극장 : 아카데미, 소극장 : TTC, C.J시네마, 사조자동차극장,
파라다이스자동차극장, 충주자동차극장

□ 음반 · 비디오물에 관한 업소

계	비디오감상실	게임장	노래연습장
293	9	151	133

※ 게임방 : 일반게임장 121, 청소년게임장 30

□ 체육시설

구 분	계	체육시설	체육공원	동네체육시설	비 고
공공체육시설	22개소	6	4	12	

구 분	합 계	체육도장	볼링장	테니스장	골프연습장	무학도원
신고체육시설	216	50	4	2	10	5

구 분	수영장	썰매장	에어로빅	당구장	체력단련
"	4	2	3	115	21

구 분	계	골프장	스키장	비 고
등록체육시설	3개소	2	1	

□ 노인 인구수

계	남	여	비 고
23,740명	9,454명	14,286	

※ 전체인구의 11.4%

□ 경로당 : 264개소 / 15,035명

□ 사회복지시설

계	승덕재활원	성심맹아원	성심농아원	나눔의집
405명	98	76	112	119

□ 등록 장애인

계	지체	시각	청각	언어	정신지체	기타
8,292명	4,505	889	932	68	767	1,131

※ 기타 : 자폐, 발달, 신장, 심장

□ 여성복지

계	모자가정	부자가정	비고
476세대 / 1,276명	408세대 / 1,093명	68세대 / 183명	

□ 아동복지

계	소년소녀가정	결함가정자녀	비고
91세대 / 140명	55세대 / 80명	36세대 / 60명	

□ 보육시설

계	공립	민간	개인	비고
119개소 / 6,326명	4개소 / 285명	80개소 / 5,418명	35개소 / 623명	

□ 환경관리

○ 공해배출시설수

종별 \ 분야	계	대기	수질	소음	진동
계	596	190	236	135	38
2종	5	5	-	-	-
3종	24	19	5	-	-
4종	73	62	11	-	-
5종	494	104	217	135	38

※ 도 관할 사업장 : 33개 시설 (대기 20 , 수질 13)

○ 비산먼지 발생사업장

계	건설업	비금속물질채취·가공업	시멘트관련제품제조업	제1차 금속제품제조업
130	76	38	15	1

○ 기타수질오염원 설치신고 현황

계	수질오염 양식업시설	골프장	운수장비 폐차시설	농축산물 가공시설	사진업	의료업	기타
198개소	43	5	37	26	28	57	

○ 토양오염유발시설 현황

계	주유소	산업시설	기타(난방시설등)	비고
193개소	124	25	44	

□ 청소 및 폐기물 관리

○ 쓰레기발생 및 처리량

발생량			처리량			
계	생활쓰레기	재활용쓰레기	계	매립	소각	재활용
223.3톤	112.3	111	223.3	112.3		111

○ 청소인력

계	운전원			매립장	미희원					
	소계	본청	읍면		소계	가로	차량	동	면	단속
136	17	12	5	6	113	43	24	12	28	6

○ 청소장비

계	차량				도 자	콤팩 터	굴삭 기	수하차		
	소계	청소 (시)	재활용 (재활용.음식)	기타				소계	시	읍면
89대	26	12	7	7	1	1	1	60	40	20

※ 기 타 : 대형폐기물2, 집게차1, 침출수차2, 지게차1, 노면1

○ 생활폐기물매립시설 현황

매립장명	소재지	매립면적	매립용량	매립기간	비고
충주광역매립장	이류 두정리 산49-1	31,200m ²	601,002m ³	08.12.31	

2005年 業務推進方向

21C 충주비전 실현

☐ 증원문화의 위상 제고

- 문화예술의 저변확대 및 활성화
- 문화유산의 효율적 관리

☐ 체육을 통한 관광경기 활성화

- 체육기반시설의 건립 및 전국 대회 총력유치
- 시민 생활체육 육성

☐ 내륙 관광거점도시 “충주” 건설

- 친절 생활화 및 시민의 관광마인드 확산
- 특색 있는 관광개발로 다시 찾는 관광충주 실현

☐ 더불어 사는 복지충주 기반 구축

- 어려운 시민의 자립·복지기반 강화
- 여성 및 노인의 사회참여 확대

☐ 그린시티(Green-City) “충주” 구현

- 친환경적 사업으로 녹색환경 기반구축
- 오염물질·폐기물의 효율적 관리



더불어 사는 충주, 행복한 충주 구현에 최선

문화예술의 진흥

□ 문화예술활동 지원

- 문화예술 창작의욕 고취 : 35개 단체
- 대한민국 향토가요제 : 2005. 10월
- 제14회 충주시 문화상 시상 : 6개분야(우륵문화제 개막식)

□ 문화의 거리 활성화

- 추진위원회 및 관아갤러리 활성화
- 거리 분위기 개선 : 야간조명,청사초롱,업소간판정비등

□ 충주시립우륵국악단 운영

- 찾아가는 국악공연추진 : 기관·단체, 초·중교 및 불우시설 등
- 우륵성현의 행적찾기용역 : 고령 - 탄금대 - 의림지

□ 제35회 우륵문화제 (호암공원 및 문화회관)

- 기존 프로그램을 주제별로 재구성 : 중원문화의 새로운 의미 조명
- 민속장터(난장) 개선 : 향토음식점으로 대체, 명품화시도
- 중앙탑 탑돌이를 문화축전으로 격상 : 관광상품으로 발전
- 전국 가야금경연대회 내실있게 운영 : 국무총리 → 대통령상 격상

- “천둥소리” (천개의 북소리) 향연” 추진

→ 천둥소리 : 하늘의 소리, 시민의 소리,

※ 식전·식후 행사에 접목 ⇒ 시민의 자존심 부각

시립도서관 신축

□ 사업개요

- 위 치 : 충주시 교현동 예성공원 내
- 공사기간 : 2002년~2006년
- 규 모 : 부지 13,372m²(4,050평), 건평 5,556m²(1,680평)
- 사 업 비 : 8,000백만원(국 1,600, 도 800, 시 5,600백만원)

□ 추진상황 : 총공정 20% 05. 12월준공

□ 문제점 및 대책

- 건축비 일부 미확보 추경 예산에 확보

충주문학관 조성

- 위 치 : 교현2동 (현 도서관)
 - 규 모 : 부지 1,400m²(423평), 건평 1,742m²(527평)
 - 사 업 비 : 500백만원(국 150, 도 175, 시 175백만원)
 - 사업기간 : 2005. 12~2006. 6
- ⇒ 현 도서관을 개·보수하여 문학관 조성

문예회관(소공연장) 신축

□ 사업개요

- 위 치 : 충주시 호암동 호암공원 내
 - 사업기간 : 2003년~2006년
 - 규 모 : 252석 규모 (부지 2,000m², 연면적 889.83m²)
 - 사 업 비 : 4,500백만원 (국 1,000, 교 700, 도 1,060, 시 1,740)
- ※ 04. 12. 27 공사계약

□ 추진계획

- 05. 3. 착공 → 06. 2 개관

문화유산의 보존관리

□ 문화재 지정 추진

- 미 발굴된 문화재 조사, 신규지정신청 : 충열사유물, 근대문화 유산 등
- 문화재의 승격신청 추진 : 21개소
 - 국가지정(충주산성 외 2), 도 지정(전학리토성 외 17)
- ※ 심의중인 사업 : 이류면 문주리 석불좌상 외 11건

□ 문화재 보수·정비

- '04년 이월사업 : 탄금대 토지매입 외 12건,
- '05년 신규사업 : 송선사지 토지매입 외 8건
- ⇒ 추진중인 사업 조기 마무리
- 2006년도 문화재 사업비 확보에 최선

□ 문화유산 및 역사인물 재조명

- 임경업장군 해외 활약상 수집 : 북한지역, 중국지역 등
- 유자명선생 다큐멘터리 제작 : 공감대 조성
- 명성황후 유허지 조사 : 복원 가능성 검토
- 학술회의 적극 추진 : 중원문화, 고구려문화, 탄금대, 택견 등

□ 전통택견의 활성화

- 택견원형 보존과 기술향상 : 상설시범단, 지정학교, 공개발표회등
- 택견인구 저변확대 : 제9회 전국택견대회, 어린이비각술대회
- 대한체육회 가맹관련 적극대응 : 대한택견, 대한체육회와 협의

중원고구려비 정비

- 중국의 동북공정에 대처하고 우리의 올바른 역사인식 고취
- 국내 유일의 고구려비를 중심으로 중원문화권의 위상정립

□ 종합정비계획

- 위 치 : 충주시 가금면 용전리 280-11번지일원
- 사업범위 : 부지 33,000m²
- 단계별 사업추진
 - 1단계 : 기본설계용역, 사적지확장
 - 2단계 : 고구려 교육관건립, 주차장, 사적지 편익시설
 - 3단계 : 고구려동산(탐방로) 조성
- 소요사업비 : 7,800백만원

□ 금년도 추진계획 : 1단계

- 고구려비주변 기본 계획 용역
 - 기 간 : 2005. 4월 완료
 - 용 역 비 : 27백만원
 - 용역내용 : 선형변경, 고구려교육관건립, 편익시설 및 고구려동산 조성
- 도로선형변경(지방도제520호)
 - 도로개설 : L = 360M, B = 8.0M
 - 사 업 비 : 540백만원
 - ※ 현상변경허가신청(2005. 1. 31 충주시 ⇒ 문화재청)
- 화장실 등 편익시설 정비 및 사적지 부지매입
 - 면 적 : 33,000m²
 - 사 업 비 : 2,000백만원

체 육 진 흥

□ 대규모 전국대회 유치

- 제26회 문화관광부장관기 전국초등학교 태권도대회 (8월경)
 - 대회규모 : 127개교/3,000명(임원, 선수 학부모)
 - 주 관 : 충주시태권도협회
- 제41회 낫소리 전국남여 중·고등학교 테니스대회 (10월경)
 - 대회규모 : 80개팀/1,000명(임원, 선수 학부모)
 - 주 관 : 충청북도테니스협회
- 수안보 한.일마라톤대회 : 5월경
 - 대회규모 : 4,000명(임원, 선수)
 - 주 관 : 수안보온천관광협의회
- 충주호마라톤대회 : 5월경
 - 대회규모 : 3,000명(임원, 선수)
 - 주 관 : 중부매일
- 추진중인대회 : 전국실버체육대회, 세계일보마라톤대회, CCS마라톤대회, 충북일보마라톤대회 등 6건

□ 제44회 충북도민체전 출전

- 출전종목 : 21개 종목
- 출전인원 : 400명 (선수, 임원)
- 목 표 : 상위권 입상 (종합순위 5위 이내)
- ⇒ 전 시민 참여 분위기 조성으로 완벽한 대회 준비

□ 시민생활체육 육성

- 각종 대회 개최 및 지원 : 31회 / 690백만원
- 우수선수 육성 지원 : 육상 외7개종목 (31명)
- 시민 생활체육 활성화 : 생활체육진흥 및 체육교실 운영
- 체육꿈나무 육성지원 : 교육청 및 초,중,고 14개 학교 (8종목)

국민체육센터, 다목적체육관건립

- 위 치 : 충주시 호암동 호암공원 일원
- 규 모 : 부지 34,937m²(10,568평), 건축면적 9,604m²(2,905평)
 - 국민체육센터(실내수영장) : 3,733m²(1,129평)
 - 다목적체육관(배드민턴장) : 5,871m²(1,776평)
- 사업비 : 22,438백만원(국비 3,000 기금 3,000 도비 2,530 시비13,908)
- 사업기간 : 2002. 9 ~ 2005. 8
- ※ 추진공정 : 국민체육센터 85%, 다목적체육관 : 99%

□ 추진계획

- 2005. 3월 : 국민체육센터, 다목적체육관 명칭공모
- 2005. 8월 : 준공

농민문화 체육센터 건립

- 위 치 : 충주시 주덕읍 신양리 일원
- 규 모 : 부지면적 7,041m²(2,130평), 건축연면적 2,001m²(605평)
- 사업비 : 3,500백만원(기금1,500,특별교부세 900,도비300,시비800)
- 사업기간 : 2003. 1 ~ 2005. 12
- ※ 2004. 12월 : 공사계약 (대화종합건설)

□ 추진계획

- 2005. 3월 착공 → 2005. 12 준공

시민의 광장 조성

- 위 치 : 충주시 칠금동 일원
 - 규 모 : 부지 22,800m'(6,897평), 건축면적 118m'(35평)
 - 사업비 : 1,500백만원(도비 500 시비 1,000)
 - 사업기간 : 2003. 11 ~ 2005. 6
- ※ 추진공정 : 97%

□ 추진 계획

- 2005. 3월 : 가야금작목반 건물철거 (보상금 기 수령)
- 2005. 6월 : 공사준공

수안보축구장 건립

- 위 치 : 충주시 상모면 일원
- 규 모 : 부지면적 41,200m'(12,460평), 축구장 2면, 관람석 등
- 사업비 : 3,340백만원(국비1,700, 도비700, 시비940)
- 사업기간 : 2004 ~ 2006. 12

□ 추진 계획

- 2005. 5월 부지선정, 토지매입
- 2005. 6월 기본 및 실시설계
- 2005. 11월 공사착공 ('06. 12 준공)

체계적인 관광지 개발

□ 수안보 · 남한강지구 관광개발

- 신규관광지 : 수안보종합스포츠파크, 실버타운, 고구려공원
칠금관광지, 남한강생태관광

※ 2005. 1. 31. 기본계획 용역 완료

- 권역계획 및 중장기 계획 반영
- 관광지(단지) 지정 및 조성계획 수립 검토
- 민자유치 적극 추진

□ 칠금지구 국민관광지 조성

- 위 치 : 칠금동 일원 / 52천평
- 사 업 비 : 29,580백만원(확보 9,977백만원)
- 주요시설 : 세계무술관, 공연장, 세계품물촌 등

※ 2005. 1. 20. 조성계획 변경 승인(충청북도)

- 추진상황
 - 문화재시굴조사 추진중 : 2005. 4월 완료예정
- 추진계획
 - 부지조성 : 단계적으로 추진
- 기본 및 실시설계 용역 발주 : 2005. 4월
 - 공청회, 자문위원회 등 시민의견 반영
- 관광지 지구지정 확대 검토 (175천평) : 2005. 5월
 - 수변레포츠 시설, 가족공원, 생태공원, 숙박시설 등
 - 민자유치 병행 추진

관광객 적극 유치

□ 21C형 관광홍보

- 대형 관광홍보물 설치
 - 벽면조명광고 : 5개소(고속버스터미널, 국제공항)
 - 홍보탑 : 2개소(고속도로변)
- 충주관광문화유적투어 : 2개 방면(수안보, 양성)
- 북부권 관광협의회 운영
 - 통합 홍보물 제작, 연계관광 코스 운영

□ 외지관광객 유치

- 체류형 체험관광 내실화 : 12개소
 - 템플스테이, 팜스테이, 전통문화체험 등
- 어린이, 가족참여 이벤트 발굴 추진 : 축제 또는 상설체험장
- 전국 여행사와 연계, 충주관광 상품화 추진
- 전국단위 행사, 연수, 각종 모임 유치 : 분야별 추진
- 여름철 반짝이벤트 추진(7~10월) : 충주댐, 중앙탑공원, 재래시장, 차없는거리 등

□ 관광지 친절 강화

- 관광지 서비스업종사자 친절교육 : 1회 / 200명
- 관광안내소 운영 내실화(수안보, 공용버스터미널)
 - 영어, 일어, 중국어, 러시아어 통역안내원 배치
- 문화관광해설사 관광지 배치 : 4개소 / 10명

관 광 기 반 시 설 확 충

□ 충주호체험관광지 조성

- 위 치 : 가금면 탑평리 일원
- 주요사업 : 수변무대, 주차장, 산책로, 수경분수 등 5,882백만원
- ※ 공정 95%

- 수경분수 설치, 토목공사 및 조경 마무리 : 2005. 7월
- 2단계 민간투자사업 적극 유치
 - 수상스키장, 관광숙박시설 등

□ 수안보 다목적운동장 조성

- 위 치 : 상모면 조산공원 / 8,000평 규모
- 주요사업 : 운동장 1면, 산책로, 부대시설 등 1,944백만원

- 조성계획 변경(인공암벽장) : 2005. 2월
- 부대시설(주차장) 보상 및 설치 : 2005. 12월
- 사업구간의 암돌출 등 여건변동으로 추진 지연
: 사업비 추가 확보 또는 공정 조정 등 적극 검토
⇒ 년내 마무리 되도록 최선

□ 양성온천광장 조성

- 위 치 : 양성면 능암리 일원 / 2,700평 규모
- 주요사업 : 분수, 조경, 공원, 편의시설 등 / 2,500백만원

- 설계 및 2종지구단위계획, 개발허가 등 : 2005. 상반기
- 소요사업비 확보 하반기 착공검토 : 2005. 하반기

축제의 관광상품화

□ 충주세계무술축제

- 기 간 : 2005. 10. 1 ~ 10. 8. (8일간)
 - 장 소 : 호암지 공원 일원
 - 행사구성 : 무술대회, 문화행사, 체험행사, 부대행사
-
- 무술대회, 실전경기 확대 추진
 - 시연위주 초청규모 대폭축소, 세계, 전국대회 (시상제 도입)
 - 지역경제, 충주관광 활성화에 기여하는 축제 운영
 - 지역특산품 판매 확대, 국제통상상담센터
 - 문화유적투어, 체류형 관광프로그램 확대
 - 점진적인 민간이양 추진
 - 민간사무국 설치, 민간실무위원회 기능 확대
 - 세계무술연맹 집행위원회(5월 일본) : 무술올림픽 발전방안 모색

□ 수안보 및 양성온천관광축제

- 제21회 수안보온천제 : 4월중
 - 제8회 양성온천관광축제 : 10월중
-
- 전국 제일의 온천관광지 홍보에 중점 : 온천수의 우수성 부각
 - 온천 관련 체험프로그램 확대
 - 다채로운 이벤트 발굴, 외지관광객 유치

기초생활수급자 생활안정

□ 생계지원

- 생계, 주거비, 교육비, 집수리 등 : 4,368가구
- 생활안정기금 용자지원 : 50 "
- 부랑인 보호소 운영 : 1개소
- 빈곤층 찾아돕기 사업 : 공동모금회 긴급구호, 기초수급자 책정 등

□ 자활근로사업 추진

- 인턴형 및 시장형 자활사업 : 100명
- 가사간병도우미 (복권기금) : 50 "
- 자활후전기관 운영 : 1개소

□ 의료급여 지원

- 의료급여 대상자 관리 : 7,287명
- 의료비 지원 : 121억원

장애인 종합 지원대책 추진

□ 복지사업 추진

- 의료비 및 생계수당 지원 : 1,824명
- 아동부양수당, 자녀교육비 등 지원 : 48 "
- 장애인등록비 및 보장구 지원 : 128 "

□ 복지시설 지원

- 수용자 생계비 지원 : 200명
- 시설운영비 지원 : 6개소
- 종사자 대우수당 : 257명
- 시각장애인 심부름센터 등 지원 : 2개소

□ 보훈회관매입 : 14,000백만원

노 인 복 지 증 진

□ 재가노인 및 노인복지시설 운영 지원

○ 의료복지시설 신축	:	2개소
○ 노인복지관 운영 내실화	:	1 "
○ 경로당 운영비 및 난방비 지원	:	470 "
○ 교통수당, 경로연금 지원	:	26,956명
○ 경로행사 추진	:	25개읍면동
○ 독거노인 사랑의 요구르트 지원	:	자원봉사자 활용

□ 노인여가활동 지원

○ 노인일자리 사업	:	2개기관/ 240명
○ 노인 봉사대, 노인대학 운영	:	158개소/ 376 "
○ 게이트볼장 등 편의시설 확충	:	4개소
○ 노인회운영 활성화	:	13개사업

여 성 · 아 동 복 지 추 진

□ 여성복지 증진

○ 저소득 모·부자가정 보호	:	436세대/1,246명
○ 여성발전기금 지원	:	5개사업
○ 여성 문화제 개최 등	:	2회
○ 여성문화회관 신축 검토	:	1개소

□ 아동복지사업

○ 소년소녀가정, 결함가정보호 및 정착금 지급	:	78세대/ 129명
○ 결식아동 지원	:	40 "

□ 보육사업

○ 보육시설 운영비 지원	:	120개소
○ 저소득(장애)아동 간식비, 보육료 지원	:	1,700명

장묘문화 개선사업 추진

- 국토의 효율적 이용과 공공복리의 증진을 지향하는 장묘문화 구현
- 매장에서 화장으로의 선진 장례문화 확산

□ 화장장 및 납골당 신축

○ 사업개요

- 위 치 : 충주시 목별동 산38-2번지 일원
- 시설규모 (부지면적 : 8,617평)
- 화장로 8기, 납골당 36천기, 주차장, 녹지공원 등
- 사업비 : 13,828백만원 (국비 3,761 도비 1,531 시비 8,536)

○ 추진상황

- 2004. 3. 2 : 공사 착공, 현공정 20%
 - ※ 부지조성 95%, 납골당 건축 15%
- 2004. 10. 11 : 법면 붕괴로 공사지연 사업비 추가소요

○ 향후추진계획

- 2005. 1월 ~ 9월 : 도시계획시설결정 변경 추진
- 2005. 2월 ~ 12월 : 법면보강공사 및 화장장·납골당건축공사 등 추진
- 2006. 2월 : 공사 완공

□ 기존 화장장운영의 내실화

- 2003년도 화장 : 1,300건 (사용료 수입 : 170백만원)
- 2004년도 화장 : 2,174건 (사용료 수입 : 270백만원)

그린시티(Green-City) 충주 구현

- 자연과 인간, 보존과 개발이 조화를 이루는 친 환경정책 추진
⇒ 21C 활기차고 행복한 『그린시티 충주』 구현

□ 추진방향

- 자연환경 보전을 통한 친 환경적 도시기반 구축
- 지속적인 친 자연·친 환경적 사업 발굴 및 추진
- 지역사회 구성원간 파트너십 강화

□ 추진계획

- 『지방의제 21』의 내실있는 운영
- 호암지 생태공원조성사업 추진
 - ※ 2004. 12 남산 → 호암지로 위치변경 승인
- 아름답고 청정한 도시가꾸기 사업 전개
 - 연꽃 등 수생식물 식재, 벽화 그리기 등
- 자연생태계 조사 및 복원사업 추진
 - 달천 생태계 조사, 양성 비내늪 생태복원사업 등
- 환경관련단체 보조 등 운영지원 : 6개 기관·단체
- 환경개선 부담금(시설물, 자동차) 징수율 제고

- 생태통로 자연형, 하천등 『생태복원』사업 ⇒ 장기적 으로 지속 추진

생활폐기물 처리(소각)시설 설치사업

- 친환경 소각시설 도입으로 장기적인 폐기물처리 공간 확보
- 여열을 이용한 증기·전기 생산으로 자원회수 극대화

□ 사업개요

- 위 치 : 3개 후보지중 선정(이류 월은, 소용, 두담마을)
- 부지면적 : 20 ~ 30천평 규모(기본계획시 확정)
- 사업기간 : 2004 ~ 2008년
- 사 업 비 : 25,500백만원(국 7,650, 도 400, 시 17,450)
- 주요시설 : 소각로(100톤/일), 시민편익시설 등

□ 주요추진상황

- 입지선정 후보지 공모(이류면 월은, 두담, 소용마을) : '04. 3~5
- 입지타당성 조사(株. 한맥기술) : '04. 9~'05. 1
- 타당성 조사결과 공람공고(20일간) : '05. 1. 21
- 인접 지자체(괴산군) 입자 협의 요청 : '05. 1. 21

□ 향후추진계획

- 주민 설명회 및 공청회 개최 '05. 2
 - ※ 소각장 설치 반대여론 확산 : 대화와 타협으로 관철
- 최종 입지선정(입지선정위원회) '05. 2
- 환경영향평가 및 기본계획 용역 발주 '05. 4
- 시공업체 선정 및 공사 착공 '06. 4
- 공사마무리 및 가동개시 '08. 5

환경오염물질배출사업장 관리

- 사업장 현황 : 총 931개소
 - 배출업소(대기+수질+소음진동) 406
 - 폐기물 184, 유독물 13, 기타수질오염원 198, 비산먼지 130

□ 추진방향

- 적발위주에서 환경오염 사전예방차원의 점검
- 기업의 자율환경관리 기반 구축
- 지도·점검의 효율성 확보와 기업부담 경감

□ 추진계획

- 통합지도·점검(정기,수시)
 - ※ '04 : 31개소 행정처분
- 민·관합동점검
- 운행차배출가스 점검
- 영세업소 환경기술지원

□ 문제점 및 대책

- 지도·점검용 차량 미확보로 순찰감시에 어려움
- 자동매연측정기 미확보로 업무추진 지남
⇒ 추경예산 반영추진

쓰레기종량제 정착 추진

- 쓰레기 종량제 정착으로 발생량 감소
- 생활쓰레기의 적기 수집으로 쾌적한 환경조성

□ 쓰레기 종량제 정착

- 쓰레기규격봉투 제작 보급 : 6종/5,500천매
- 재사용종량제봉투 확대보급 : 시내 전지역

□ 농촌지역 쓰레기 수거체계 구축

- 읍면 수거차량 마을별 수거구역 확대 : 8대 운영
- 종량제정착을 위한 시범마을 운영 : 25개 마을

□ 쓰레기불법투기 지도단속

- 불법투기 단속반 상설 운영 : 3개반 6명
- 불법투기 신고포상금제 운영

□ 생활쓰레기의 효율적 처리

- 생활폐기물 수집운반 대행업체 지도감독 강화
 - 대행업체 : 2개사 (충주환경, 중부환경)
 - 지도점검 : 생활폐기물(종량제봉투) 적기수거 여부등
 - 생활폐기물 수집운반 처리비 원가 조사용역 : 대행수수료 판단
 - 청소차고지 신축이전 추진 : 건축면적 372평
 - 청소차고지 입지 주민반대
- ⇒ 다기능 복지회관 건립등 지원(250백만원 소요)

재활용품 분리배출(감량,자원화)

□ 주요추진상황

- 음식물쓰레기발생량 38톤/일(연14,600톤)
 - 재활용량(시 수거 및 축산농가재활용) 33톤/일
 - 수거 및 처리
 - 단독(상가)주택 : 시(전용차 5톤, 3대)
 - 공동주택 : 민간대행(전용차 5톤, 2대)
- 분리배출 품목 확대 (PT,PET,파지,공병,캔,스치로폼,필름류)
 - 분리수거함 제작 공급 : 200개
 - 수거차량 확대 운영 : 4대 → 5대

□ 문제점 및 대책

- 전용용기 주변 악취 해소대책 : 전용 세척차 구입
- 차량운전원 부족 : 정원조정 인력보강

□ 추진계획

- 음식물 배출방법 준수 홍보 및 지도단속
 - 음식물쓰레기 분리배출 홍보물 제작 : 30,000매
- 전용봉투 소형화 추진: 조례개정후 제작 활용
- 재활용 선별장 장비, 인력 보강 → 고부가 제품 선별 출하
 - 선별인원증 : 8명→14명
 - 선별라인(콘베어벨트)설치 : 30~40m

체육시설의 철저한 관리 및 운영

□ 체육시설유지

- 체육시설 대관 확대 : 950천명
- 체육시설·장비 및 용구관리
- 잔디관리(경기장 및 주변화단)

□체육시설 보수

- 장애인 편의시설 확충 : 전국장애인체육대회 대비
- 충주체육관 : 전기설비 증설 음향시설, 냉난방시설 등
- 종합운동장 : 전기시설 회로분리
- 탄금잔디구장 급수배관설치

문화회관 운영 활성화

□ 문화회관 대관 : 230회 13만명

□ 남한강수석 전시관 운영 (540점)

- 전담 안내공무원을 배치, 시홈페이지, 월간예성 홍보

□ 안전사고 예방

- 문화회관 건물 및 무대 정밀점검
- 전기 안전검사(월 3회)

□ 시설물 관리

- 냉난방 배관 및 공조설비 수선
- 문화회관 외부도색 및 화장실 수선

시민과 함께하는 열린 박물관 운영

□ 박물관 문화학교 특별전시회

- 제7회 박물관 전통문화학교 운영 : 3~10월
 - 향토사 강의 및 유적답사
- 제13회 어린이 박물관학교 운영 : 7~8월중 초등학교
 - 학부모와 함께 참여, 강의 및 무술축제기간 중 유적답사
- 제11회 박물관 특별전
 - 호암동 출토복식류(20여점) 전시 및 도록발간 배부

□ 교육교재 및 보고서 발간

- 문화학교 및 어린이박물관 교재 발간 : 400부
 - 중원지역의 역사 및 문화재(유적) 소개
- 발굴조사 보고서 발간 : 500부
 - 호암동 국민체육센터 건립부지내 발굴유물 177점

□ 전시관 및 공원시설물 정비

전시관 시설보수 (80백만원)	중앙탑 공원관리 (48백만원)
<ul style="list-style-type: none"> · 제1전시관 환기시설 · 전시관 화장실 보수 	<ul style="list-style-type: none"> · 잔디제초 작업 · 음수대 배관 공중화장실 보수

□ 선사유적 박물관 개관 : 2005. 7

- 선사유물 전시 : 38종 216점
- 타기관 보관 유물 대여 추진 : 53종 2,832점

내실있는 여성회관 운영

☐ 여성 사회교육 사업

- 여성자아능력개발 교육 : 6회 1,380명
- 수강생 자율활동 확대 : 봉사활동, 작품발표회, 전시회 등
- 수강생 전문기능인력 양성 : 양재, 생활한복
- 지역사회 교육협의회 운영 : 9개 기관단체

☐ 여성·아동 상담사업

- 여성상담실 운영 : 피해여성구호, 취업알선 등
- 아동상담사업 : 아동 성폭력 예방교육 실시

☐ 지역주민 편의증진사업

- 여성회관 시설물 이용 활성화 : 여성문화 공간제공

시민과 함께하는 도서관 구현

- 책자 : 소장도서 123,865권
- 비도서 : CD, DVD, 전자책

☐ 도서 자료의 확충

- 도서구입 : 14,000권 : 각종도서, 간행물 등
- 비도서 구입 : 웹컨텐츠, DVD, E-BOOK 등

☐ 독서인구의 저변 확대

- 이동도서관 및 분기별 순회문고 운영 : 세종참사랑아파트 외 15개소
- 주부독서회 운영 : 글수레, 글사랑, 학생독서회

☐ 자원봉사대의 활성화

- 도서정리, 헤어컷트 자원 봉사대 운영 : 60명
- 영어 주부 통역 봉사대(10명) : 세계무술축제 행사시 영어통역 자원 봉사