

1995 年度

主要業務計劃

忠州市農村指導所

報 告 順 序

I. '95 農 村 指 導 方 向

II. 一 般 現 況

III. '95 主 要 事 業 計 劃

I. '95 農村指導方向

1. 目 標

WTO 出帆과 世界化에 對應한 技術·輸出·環境農業精進
農業競爭力 強化로 農業人의 삶의 質 向上

2. 施策方向

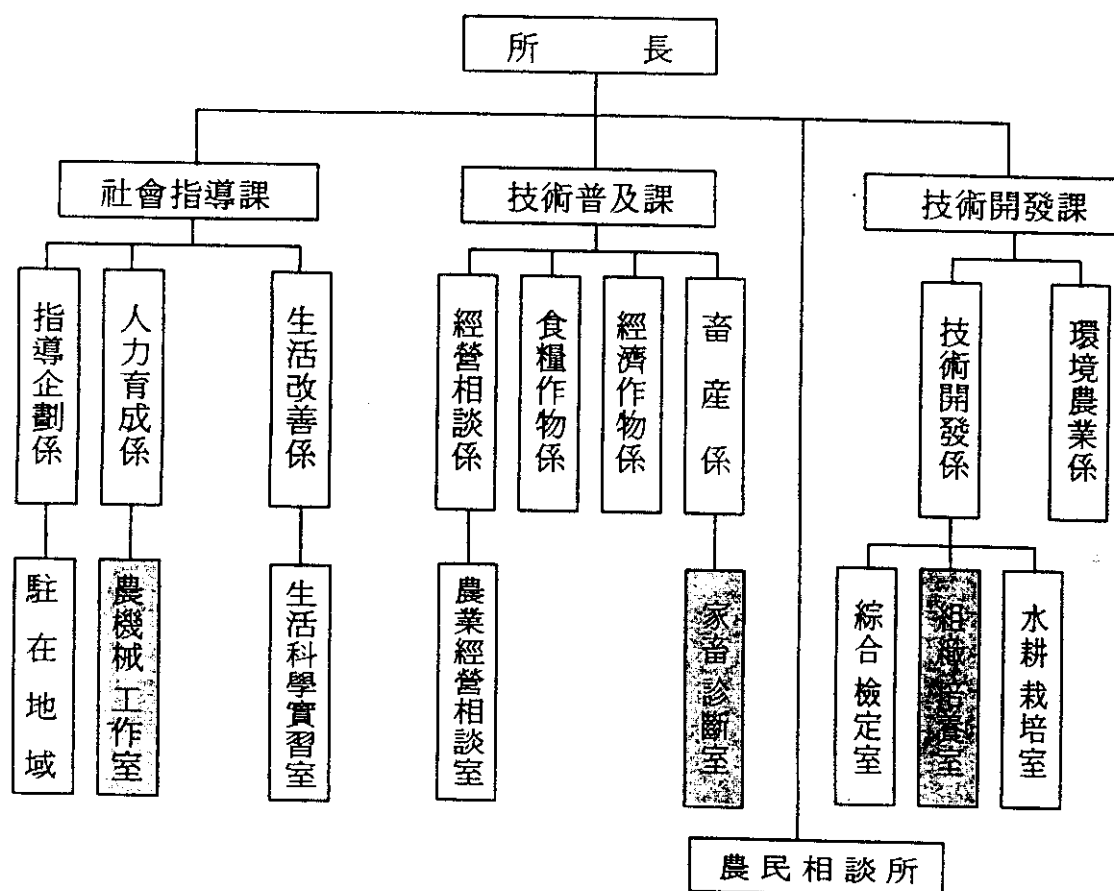
'95 年은 農村指導事業革新의해

- | | | |
|------------|-------|----------------|
| ○ 農民滿足型 指導 | ————— | 한자리 綜合·經營 相談 |
| ○ 農業競爭力 提高 | ————— | 高品質 省力化 農業 推進 |
| ○ 輸出農業 育成 | ————— | 地域特化作目 重點 指導 |
| ○ 環境保全 農業 | ————— | 持續農業의 早期定着 |
| ○ 專門人力 育成 | ————— | 作目別 農民組織 強化 |
| ○ 農村生活 改善 | ————— | 住居環境改善事業 擴大 推進 |
| ○ 指導體制 革新 | ————— | 地域農業開發센터 擴充 |

II. 一般現況

1. 機構與定員

○ 機構：3 課，9 係，14 相談所



○ 職員現況

區分	計	農村 指導官	農村 指導士	生活 指導士	別定職	技能職
定員	57	4	39	5	1	8
現員	66	4	46	7	1	8

2. 豫 算

○ 總 豫 算 '94 : 1,993,68 → '95 : 2,743,32 萬圓 (138 %)

區 分	'94	'95	比 率	財 源 別
計	1,993,68 萬圓	2,743,31 萬圓	138 %	一國費 : 17,176萬圓 (6.3%) 一道費 : 26,471萬圓 (9.7%) 一市費 : 230,688萬圓 (84%)
一般 管理費	58,936	1,207,51	205	
營農技術教育	15,878	21,494	135	
食糧作物指導	25,608	18,349	71	
所得作目指導	77,710	101,547	131	
生活改善指導	21,234	12,191	57	

3. 農 業 與 件

○ 耕地面積

單位 : ha

計	田	畓	果 樹	備 考
20,901	9,906	9,002	1,993	戶當 : 1.5ha

○ 農家戶數 : 13,777戶 (總家口 60,534의 23%)

○ 農家人口 : 49,629名 (總人口 210,178의 24%)

○ 地域特性

- 先代文化遺跡과 調和된 觀光農業開發 有利
- 花崗岩 잔적층 地帶로 經濟作物 栽培 適地
- 忠州댐 造成後 안개日數 年平均 33日 增加

Ⅲ. '95 主 要 事 業 計 劃

輸入開放 對應과 새 技術普及

—— 世界化에 따른 地域 農業의 能動對處 ——

W T O



對 應 戰 略

- 地 域 特 化
- 生 產 費 節 減
- 品 質 向 上
- 流 通 改 善



力 點 方 向

- 地域別 特化作目 團地造成
- 省力機械化 營農支援
- 持續的 새 所得作目 開發
- 專門 經營 能力培養

順 序

- 新鮮菜蔬 年中 安全生產
- 輸出農業으로 有望한 忠州사과 生産
- 所得높은 高級 버섯 四季節 生産
- 地域特化 淸淨 고추 生産
- 山村의 새 所得源 山菜栽培
- 21世紀 成長作目 花卉栽培
- 與件變化에 對應한 農業經營 改善
- 競爭力 있는 畜産技術 普及
- 쌀 生産費 節減과 品質向上
- 밭作物 所得化와 省力栽培
- 特化作目 새技術 開發
- 環境保全 農業의 早期定着
- 農村專門人力の 體系的 育成
- 地域農業 開發센터 設置運營
- 開放化에 對應한 農民教育
- 農業技術 公報

新鮮菜蔬 年中安全生產

目 標

- 尖端 施設園藝 示範事業을 통한 高品質 農産物 生産
- 技術水準이 낮은 農家 重點 指導로 生産性向上

□ 現 況

- 管内 栽培 面積 : 537 戶, 174.5 ha (一般 하우스 85.3%)
- 主栽培作物 : 토마토, 오이, 상추, 고추, 기타 菜蔬類 等
- 他 作物에 비해 所得이 훨씬 높음 (10a 當)

施設 菜蔬	果 樹	담 배	고 추	참 개	벼
6,500 千원	4,500	1,500	1,400	600	450

□ 重 點 指 導 課 題

- 施設栽培 面積 擴大 : 174.5 ha → 185.5 ha ('95 - 11 ha)
 - 農家 普及型 自動化 하우스 (溫室)로 擴大 轉向
- 既存 하우스 施設環境改善 示範 : 1個所 0.2 ha (14,000 千원)
 - 換氣裝置, 灌水施設, CO₂ 施肥機, 地溫上昇 等
- 地域別, 作物別, 特化 園地造成
 - 生産者 團體組織 : 教育, 協同生産, 共同出荷로 競爭力 提高

〈 '95 自體 特殊 事業 〉

- 農家 普及型 標準 하우스 擴大普及
 - 110 棟 11 ha (事業費 12億 6千萬원 - 市費 50 % 補助)
- 人工培地 灌肥栽培 示範 : 0.2 ha (事業費 3,600 萬원 - 市費 50 % 補助)
- 하우스 根圈 環境改善 示範 : 0.2 ha (事業費 2,500 萬원 - 市費 84 % 補助)

輸出農業으로 有望한 忠州사과生産

目 標

- 生産費 節減과 品質向上 으로 輸出基盤 造成

□ 現 況

- 管内 栽培 面積 : 1,882 戶 1,730 ha (후지 67%)
- 晩生種 品種 爲主栽培로 洪水 出荷가 不可避
 - 早生種 17%, 中生種 18% 晩生種 65%
- 機械化率이 낮고 貯藏施設 不足으로 出荷調節 困難
- '94 忠州사과 輸出 (忠北園協) : 530 M/T (推定) - 대만, 싱가포르

□ 重點指導課題

- 生産性 向上 ————— 新 品種 普及
 - 홍로, 감홍, 추광, 화홍 等
- 競爭力 提高 ————— 生産費 節減
 - 왜화栽培 機械化 提高, 藥劑化 栽培
- 品質 向上 ————— 品質 認證 擴大
 - 點滴灌水 施設, 着色封紙 씌우기, 銀泊필름 被服, 包裝 改善
- 輸出團地 및 專業農 特別指導 (團地 1, 專業農 3)

〈 '95 自體 特殊事業 〉

- 點滴灌水 施設 示範
 - 16 個所 16 ha (事業費 4,800 萬원 - 市費 50% 補助)
 - 가뭄時 生理障害 防止 및 果實肥大 增進

所得높은 高級버섯 四季節 生産

目 標

- 施設 現代化로 高品質 버섯 年中生産體系 確立
- 새로운 버섯 開發生産으로 農家所得 增大

□ 現 況

- 管内 栽培 面積 : 346 戶, 40,450 坪 (느타리버섯 46 %)
- 單一作目으로는 他 作目에 比해 所得이 높고 系統出荷 可能
- 在來式 保溫덮개 栽培舍가 많아 1年에 2회 栽培 (95 %)
- '94. 12月 老隱面에 種菌培養所 設置 (年 1,000千 LBS 生産)

□ 重點指導課題

- 버섯 種類別 栽培方法 改善
 - 느타리 : 菌床栽培 → 機械化 箱子 및 瓶 栽培
 - 영 지 : 原木栽培 → 原木비닐 POT, 瓶 栽培
 - 표 고 : 露地栽培 → 施設栽培 (端境期 生産)
- 施設 自動化로 周年 生産 : 2回 → 4回 栽培
- 種菌 培養된 培地普及 : 農家에서 버섯만 發生 收穫 ('95. 試驗栽培)

〈 '95 自體 特殊事業 〉

- 現代化 버섯 栽培舍 示範 (接種된 培地 供給)
 - 2 個所 100 坪 (事業費 4,000萬원 - 市費 50 % 補助)
- 표고버섯 施設 不時栽培 團地 造成
 - 1 個所 1,500 坪 (事業費 1億 2千萬원 - 市費 50 % 補助)

地域特化 清淨고추 生産

目 標

- 低公害 清淨고추 生産으로 附加價值 増大
- 새 技術普及으로 單位當 生産性 向上

— 清淨고추 36.6 M/T 生産 —

□ 現 況

- 管内 栽培 面積 : 1,461 ha (乾 고추 3,096 M/T 生産)
 - 全國 生産의 1.7 %, 道 生産의 9.8 %
- 技術 水準은 높은 편이나 連作障害가 많이 나타남
- 商品化率 (生産量의 81.9 %) 이 높아 農家의 主 所得源임
- 消費者들의 清淨고추 選好도가 높아지는 趨勢임

□ 重 點 指 導 課 題

- 省力化栽培 技術 普及 : 프러그 育苗, 흑색비닐 機械被覆
- 早期 多收穫을 爲한 터널 栽培 指導
- 清淨고추 生産技術 普及 및 施設 支援
 - 洗滌機 + 專用 비닐하우스 → 태양초 고추 생산
- 忠州清淨고추 弘報 및 品質認證
 - 大都市 消費者 團體와 直去來 擴大

〈 '95 自體 特殊 事業 〉

- 清淨고추 生産示範 農家育成
 - 고추 洗滌機 供給 : 92 臺 ('95 年 : 52 臺) - 1億 3千萬원 (市費 50% 補助)
 - 고추터널 災害 防止 示範 : 10 ha (事業費 : 3,200萬원)
- 畝田 輪換 고추栽培 : 0.2 ha (事業費 400萬원 : 市費 100% 補助)

山村의 새 所得源 山菜栽培

目 標

- 山間마을 休耕地 山菜栽培로 農家 所得 向上
- 山菜栽培 技術 確立으로 山菜生産 團地 造成

□ 現 況

- 管内 栽培 面積 : 98 호 15.4 ha (露地栽培 73 %)
- 主 栽培 作目 : 취나물, 꽃나물, 도라지, 두릅, 더덕 等
- 露地栽培에서 施設栽培로 轉換되는 趨勢
- 低公害 健康食品으로, 觀光地에서 需要急増 (水安堡 溫泉 等)

□ 重 點 指 導 課 題

- 施設 擴大 및 遮光軟化栽培로 中國産 輸入 山菜 對處
- 品種改良을 爲한 遺傳資源 收集 및 優良系統 選拔普及
- 加工商品 및 健康補助 食品開發로 附加價值 增大
- 品種, 栽培技術, 加工利用 技術體系 確立
- 端境期 生菜 出荷, 洪水期 山菜 加工 (山尺 農協 加工工場)
- 山菜마을 中心 多様な 山나물 開發 : 달래, 참나물, 쑥바귀 等

〈 '95 特 殊 事 業 〉

- 천등산 山菜마을 造成 ('94 施設 支援)
 - 山菜 하우스 施設普及 : 2 ha (市費 1億 2千萬원)
 - 地域 : 東良, 山尺, 蘇台, 上毫 (山村 마을)
 - 種子支援 : 취나물, 더덕, 두릅
- 定植後 收穫, 販賣에 이르기까지 一貫指導

21世紀 成長作目 花卉栽培

目 標

- 內需增加와 輸出展望에 따른 花卉團地 造成
- UR 對應 輸入對替 輸出戰略 作目으로 育成

□ 現 況

- 管内 栽培 面積 : 12 戶 2.1 ha
- 栽培 花種 - 切花 : 菊花, 白合, 후리지아
- 盆花類, 觀葉類, 盆栽類, 組織培養 蘭, 等
- 栽培技術의 不足, 施設의 未備 ————— 競爭力이 脆弱함.
- 都市近郊 農業으로 每年需要가 增加하여 單位當 所得이 높은 作目임.

□ 重 點 指 導 課 題

- 既存 花卉農家를 中心으로 團地化 擴大
 - 可金 (觀葉類), 利柳, 老隱 (盆栽類), 山尺, 龍頭 (切花類)
 - 薪尼 (組織培養蘭)
- 盆栽示範農家 育成으로 多樣한 素材開發
 - 소사나무, 해송, 주목, 명자나무 等
- 花卉栽培 施設 現代化로 端境期 生産
 - 菊花 : 遮光, 夏菊 促成, 電照栽培
 - 후리지아 : 3 ~ 4월 收穫 → 2 ~ 3 月 收穫

〈 '95 特 殊 事 業 〉

- 大單位 菊團地 造成 : 1.0 ha (事業費 5 億 : 60 % 補助)
- 球根類 切花 栽培 示範 : 0.2 ha (事業費 4,100 萬圓 : 50 % 補助)
- 盆栽 素材 生産 示範 : 0.2 ha (事業費 2,000 萬圓 : 市費 50 % 補助)

與件變化에 對應한 農業經營改善

目 標

- 技術+經營+農業關聯民願+政策資金支援→經營相談綜合機能 補強
- 商品性 提高 + 流通 構造 改善 → 附加 價值 增大

—— 農民의 便宜와 實質所得增大에 寄與 ——

□ 內實있는 經營 相談室 運營

- 經營相談 資料 (實態調查 카드, G. I. S) 分析 活用
- 來訪農民 ————— 「올때는 반갑게 갈때는 만족하게」
- 보고 느낄수있는 環境 ——— 價格情報, 海外情報, 電算畫面

□ 技術情報 의 迅速 擴散

- 自動應答機 : '94 月 2,214回 → '95 月 2,250回 活用
- 地方放送局 固定프로 活用 : MBC, KBS
- PC 및 하이텔 단말기 活用 敎育 : 作目클럽 87 農家

□ 經營能力 培養 과 流通 改善

- 經營敎育 : 22 名 (1回), ○ 標準所得調查 : 57 戶 (19 作目)
- 委託營農會社 經營指導 : 8 個 會社
- 大都市 消費者 團體 와 連繫한 農產物 直去來 推進

〈'95 示 範 事 業〉

- 改良 사과 상자 普及 示範
 - P. V. C. 製 사과 箱子 10,000 個 (2 個所)
 - 規格 包裝, 長期貯藏, 破損防止, 省力化
 - 事業費 : 2,600 萬원 (市費 50 % 補助)

競爭力 있는 畜産技術普及

目 標

- 施設改善과 現代化로 低費用 高品質 安全 畜産物生産
- 契約生産 輸出團地 育成으로 畜産物 輸出増大

□ 韓牛 (肥育牛) 高級肉生産

- 分娩期間 短縮과 飼育期間 延長으로 出荷 體重 増大 (550kg → 600kg)
- 肥育 促進劑 (칼그로) 使用으로 増體率 向上 (16 %)
- 良質粗飼料 自家生産 給與 (옥수수 + 밀 + 수수 + 호밀) → 2 年 4 期作

□ 젖소의 産乳量 増大

- 牛舍 施設改善과 管理 自動化
 - 個體別 産乳量 自動記錄에 依한 飼料自動給與
 - 自動 搾乳施設 (헤링본)에 依한 勞動力 節減 (41 %)

□ 養豚, 養鷄 (肉鷄)

- 專業農, 系列化, 團地推進 ————— 輸出産業 育成
- 養豚輸出増大 : '94 年 42,000 頭 → '95 年 55,000 頭

〈'95 示 範 事 業〉

- 톱밥 醱酵牛舍 示範
 - 5 個所 300 坪 (事業費 7,000 萬圓 : 市費 50 % 補助)
- 우유 自動化 牛舍 施設改善 示範
 - 1 個所 50 % (事業費 1,500 萬圓 : 60 % 補助)
- 廢水淨化施設 示範
 - 3 個所 60 坪 (事業費 1,260 萬圓 : 80 % 補助)

쌀 生産費 節減과 品質向上

目 標

- 省力 栽培 技術 擴散으로 競爭力 提高
- 消費者가 믿고 찾는 高品質 쌀 生産

8,692 ha → 39,114 M/T 生産

□ 直播栽培 擴大普及

中 苗 移 秧	→	어린모 移秧	直 播
73 % → 58 % (6,345 ha) (5,046)		25 % → 35 % (2,173 ha) (3,046)	2 % → 7 % (174 ha) (600)

- 直播播種機 供給 : 28 臺 → 43 臺 ('95 : 15 臺)
- 直播團地 設置 : 35 個所 600 ha (示範 220 ha, 一般 380 ha)
- 段階別 團地任員 現場教育 : 4回 200 名 (市廳 車輛 活用 現場 爲主 教育)
- 病害蟲 綜合管理로 經濟的 防除 : 6~7 回 → 2~3 回 (必要的 防除)

□ 良質 쌀 安定生産 技術指導

- 高品質 多收性 (500 kg 以上) 品種 擴大栽培 : 一品, 秋晴 外 10 種
- 適期營農, m² 當 株數確保, 適期收穫, 適正溫度 乾燥
- 施肥改善 (N 15kg → 10 kg), 물 管理, 災害輕減 對策
- 地域特米 「남한강 쌀」 生産 : 品質認證

〈 '95 自體 示範 事業 〉

- 直播 大單位 示範團地 設置
 - 5 個所 75 ha (事業費 9,000 萬圓 - 市費 50 % 補助)
- PVC 논두렁 示範圃 設置
 - 1 個所 1,000 m (事業費 1,000 萬圓 : 市費 85 % 補助)

밭작물 소득화와省力栽培

目 標

- 經營規模擴大와 省力 機械化로 競爭力 提高
- 밭작물 消費 多樣化에 따른 團地別 高品質 生産

□ 現 況

- 벼農事에 比해 勞動力이 많이 所要되며 所得이 낮음
 - 벼 438 千원 (10 a/ 100 %) → 콩 47 %, 옥수수 45 %, 땅콩 77%
- 우리固有의 맛과 香氣가 살아있는 밭작물 消費의 增大
 - 需要와 供給 不均衡으로 價格變動이 甚함

□ 重點指導課題

- 밭작물 作付體系 改善으로 出荷時期 調節
 - 찰옥수수, 밤고구마, 검은콩, 밥밀콩, 메밀
- 밭작물 所得化 新作目 開發
 - 五穀밥 原料生産 (쌀, 차조, 붉은팥, 찰옥수수, 검은콩)
- 播種 + 管理 + 收穫 + 乾燥 完全 機械化로 一貫作業
 - 밭 耕地整理, 土壤改良, 灌水施設, 農路整備

〈 '95 示 範 事 業 〉

- 밭작물 灌水施設 示範團地 設置
 - 2 個所 2 ha, 콩, 옥수수栽培 (事業費 800 萬원 - 市費 75 % 補助)
- 찰옥수수 示範團地 設置
 - 2 個所 5.0 ha 수안보 等 觀光地 直販 (事業費 250 萬원 : 100 % 補助)

特化作目 새 技術開發

□ 페터널 (기차) 利用 버섯 年中栽培

○ 目 的

賦存資源을 活用하여 經營費 節減과 高品質 버섯류 周年生産으로 農家 所得 増大

○ 事業計劃

面 積	事 業 費			主 要 施 設
	計	經常補助	資本補助	
700 坪	萬원 9,450	萬원 2,450	萬원 7,000	○ 組立式 판넬건물 : 12 坪 ○ 高壓式 殺菌器 : 1 臺 ○ 冷暖房 시설 : 1 組 ○ 터널 內部 시설 : 1 式

○ 主要內容

- 터널을 利用한 병 栽培 및 箱子栽培 體系確立—표고, 애느타리, 느타리버섯
- 農業賦存 資源을 利用한 多様な 高品質 버섯生産

□ 백합 優良種球 生産

○ 目 的

無病백합 種球 生産기술 體系確立과 低溫處理에 의한 年中栽培 作型開發

○ 事業計劃

面 積	事 業 費			主 要 施 設
	計	經常補助	資本補助	
400 坪	萬원 7,500	萬원 1,500	萬원 6,000	○ 栽培舍 施設 ○ 低溫 貯藏施設 (冷凍機, 유니트 쿨러, 가습기, 콘트롤박스)

○ 主要內容

- 종구生産 體系 확립 : 組織培養 인편繁殖法, 子球繁殖法
- 切花生産 : 年中栽培 作型開發, 新品種 栽培

環境保全農業의 早期定着

- 農業으로부터 發生하는 環境沮害要因 最大減縮
- 農村生活環境 保全事業의 持續的인 展開

□ 有機 農法 의 健全한 育成

- 有機農法 實踐示範 農家育成
- 良質 의 有機質 肥料 (堆肥) 生産 指導
- 施設 栽培 土壤 鹽濃度 檢定 施肥量 調節
- 作物 無 栽培 期間 동안 施設 開放으로 除鹽 實施

□ 化學肥料 및 農藥 使用量 減縮 指導

- 土壤 精密 檢定에 依한 筆地別 施肥 推薦 指導
- 緩效性 複肥 施用 擴大로 施肥 效率 增大
 - 肥料 持續 期間 : 15 日 → 60 日, 施肥回收 : 4 回 → 2 回
- 經濟的 防除 實踐을 通한 農藥 使用量 減縮
 - 增産 爲主 過多 農藥 撒布 → 安全 農産物 生産 轉換

□ 污水等 汚染 土壤 防止 指導

- 都市 周邊 灌溉水 水質汚染 憂慮地域 水質 檢定으로 施肥量 調節
- 都市 周邊 污水 流入 畚 窒素 減量 施用
- 開發 地域內 孔 廢管井의 地下水 汚染 防止 啓導

□ 農村生活環境保全 캠페인 展開

- 廢비닐, 農藥빈병 集荷場 設置 : 마을 單位
- 學習團體 活用 收去 推進 : 月 1 回
- 營農 廢棄物 안버리기 캠페인 展開

農村生活改善指導

農家生活의 質 向上, 農村福祉 文化生活의 增進

- 農村社會 與件變化에 對應하는 農村女性 育成
- 科學的인 生活技術의 普及으로 “生活의 質 向上”

□ 農村文化生活示範 마을 育成 : 1個所 (5,000 萬원)

- 都市 文化生活과의 格差 早期 解消
- 文化生活館 建立 (40 坪) 및 마을共同 쉼터 造成 (150 坪)
 - 基本事業 (健康管理室, 샤워실, 敎養室, 빨래방, 共同쉼터)
 - 勸獎事業 (食品條理 實習室, 農產物加工室, 美容管理室, 노래방 等)
 - 自律課題 (有實樹, 傳統數 植在, 쓰레기 燒却裝, 特色올타리 等)

□ 生活改善綜合示範 마을 育成 : 16 마을 (5,600 萬원)

- 環境을 생각하는 아름다운 마을 가꾸기
- 生活改善 實踐農家 課題選定 指導 : 240 戶
- 調理加工 및 健康鍛鍊방, 低公害 비누 製造機, 한가마솥 걸기 示範設置

□ 快適하고 便利한 農村住居環境改善 : 228 戶

- 부엌 및 沐浴室 設置로 合理的인 家庭生活 營爲
- 農特會計 構造改善 事業計定 融資 478,800 千원 (戶當 2,100 千원)

□ 포말洗滌式 便器設置 示範事業 : 10 戶 (700 萬원)

- 화장실을 衛生的이고 快適한 空間으로 指導
- 下水道施設이 未備한 農家に 設置하여 環境汚染 防止

□ 國際競爭力에 對應하기 爲한 農村婦女子의 能力培養

- 農村 女性 生活 科學 技術 教育 : 900 名
 - 衣 · 食 · 住 · 家庭管理, 趣味, 教養 및 禮節, 副業技術 等
 - 우리 農產物 利用 및 韓國型 食生活 定着指導
 - 우리 農產物 中心 營養調理法, 加工調理法 普及
- 合理的인 消費生活 및 家庭管理 指導 : 75 戶
 - 所得에 맞는 家計管理 및 生活設計 指導

□ 快適한 農作業環境造成 및 勞動管理

- 農作業 環境改善과 農夫病 豫防
- 비닐하우스 中間휴게실 示範設置 : 1 個所 15 坪 (100 萬원)
 - 休息室, 脫衣室, 샤워실, 所得作物整理場, 簡易取捨場 施設設置
- 農作業 補助機具 開發 普及 : 5 種 (移動式 椅子, 收穫運搬車, 播種機 等)

□ 生活改善會 運營 : 15 個會 195 名

- 社團法人 設立許可로 生活改善會 活動 強化 育成
- 生活改善 課題 發掘 普及 및 農村定着 意慾 鼓吹
- 都市主婦의 農業 理解 促求를 위한 交流 擴大

□ 生活改善 솜씨자랑 大會 : 1 回 100 名

- 生活改善 課題 作品 展示 및 課題 普及
- 韓國의 傳統文化 唯持 發展

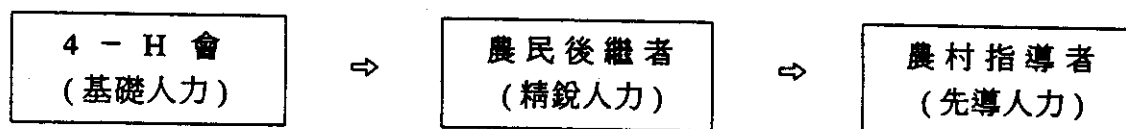
農業專門人力의 體系的育成

□ 現 況

(單位：名)

農 村 指 導 者			農 漁 民 後 繼 者			4 - H 會		
計	男	女	計	男	女	計	男	女
720	557	163	529	512	17	725	389	336

□ 推 進 方 向



- 4 - H 會 (725 名) : 營農 4-H 會員 中心 農村後繼人力 底邊擴大
- 農民後繼者 (529 名) : 尖端技術農業을 實現하는 專業農化
- 農村指導者 (720 名) : 國際化, 開放化에 對應한 先導活動強化

□ 推 進 計 劃

4 - H 會 - 後繼人力底邊擴大

- 農心을 배울수 있는 課題 및 4 - H 傳統文化찾기 課題指導 : 1 人 1 課題
- 作目別 示範 4 - H 重點育成 : 1 個所 (사과)
- 自立能力開發을 爲한 教育訓練強化 : 800 名

農民後繼者 專業農 育成 - 尖端技術農業實踐

- 競爭力있는 作目別 專業農育成 擴大 : 33 名
- 優秀後繼者 및 專業農 海外研修 : 36 名

農村指導者會 - 農村發展先導

- 農村指導者의 作目別 營農組織 育成 : 63 個所
- 農村指導者 作目別 專門技術教育 : 1,025 名

地域農業開發센터 設置運營

- 專門農業機關 育成 — 農民의 現場隘路技術 迅速解決
- 調查, 分析, 試驗, 相談 機能 補強

□ 設置計劃

- 科學營農施設 (本館) 690 坪
 - ┌ 組織培養室, 家畜疾病診斷室, 作物病蟲害 豫察室, 農產物加工研究室
 - └ 生活科學室習室, 流通情報室, 教育場, 事務室, 其他
- 附屬建物 : 100 坪 (農機械 工作室)
- 實證試驗圃場 : 1,700 坪
 - ┌ 自動化유리 溫室, P.E.T. 溫室, 自動化 비닐 하우스, 現代化 버섯 栽培舍
 - └ 果樹, 菜蔬, 特化作目 試驗 圃場
- 所要豫算 : 249,500 萬원

□ 推進計劃

- 地域農業開發센터 設計 및 基礎工事着手 — 確保豫算 51,000 萬원
- 農機械 工作室 新築 : 100 坪 (판넬조립식)
- 組織 培養室, 家畜疾病 診斷室 機資材 購入
- 果樹 實證 試驗 圃場 造成 : 600 坪

□ 期待效果

- 分野別 專業農 育成을 爲한 專門技術普及 센터로 發展

開放化에 對應한 農民教育

— 技術農業實踐으로 開放化 克服 —

□ 推 進 計 劃

計	새해營農設計教育	作目別專門技術教育	農機械實需要子教育
7,140名	5,660名	800名	680名

□ 새해 營農 設計 教育

- 市單位：主要 所得作目 集合教育 - 13回 2,610名
(버섯, 시설오이, 토마토, 참외수박, 사과, 복숭아, 한우 등)
- 著名한 外來講師招聘 (試驗場 및 研究所)
- 教育 對象者에 對한 葉書 發送 - 講師紹介 및 教育案内
- ※ 夫婦同伴 參席 誘導
- 면단위
 - 버省力栽培, 主産作目 技術教育
 - 事例 및 問題點 中心教育
 - 生活改善教育 - 女性 役割 增大에 따른 能力培養教育

□ 作目別 專門技術 教育 (800名)

- 主産 作目別 現場技術教育 - 對象 作目別 現場 實習 및 見學
- 問題點爲主 教育 및 事例發表

□ 農機械 巡廻修理 및 技術教育

- 奧地마을 農機械 巡廻修理教育 : 327回 (3,000名)
- 機種別 實需要者 및 大型農機械 保有農家 技術教育
- 大量 消費部品 購入活用

農業 技術 公報

—— 農業技術의 迅速한 傳達과 營農 情報提供 ——

□ 推 進 方 向

- W.T.O 출범에 對應한 作目別 對應 方案 重點 弘報
- 技術 農業 時代에 副應한 最新 農業技術 情報 의 迅速 傳達
- 새로운 地域特化作目 栽培技術 및 優秀事例 發掘 弘報

□ 推 進 計 劃

○ 放送報道

- 新 聞 : 農事 情報 및 내고장 營農事例 發掘 弘報 — 月 2 回
 - 地域 新聞 固定蘭 確保 — 忠州新聞, 藥城新聞
- T.V 라디오 : K.B.S. M.B.C 地域 放送 最大 活用
 - 農産物 價格 動向 및 情報 — 週 1 回
 - 週間農事情報 및 農事技術 對談放送 — 週 1 回
- 有線字幕放送 : 農作業 豫告 및 氣象 災害 等 — 5 個社

○ 教材製作

- 主要所得作目 教材 — 8 種 6,960 部 (느타리버섯 等 7 作目)
- V.T.R 教材 製作 : 1 編 (農産物 加工)
- 緊急 弘報할 當面 懸案 課題 郵便葉書 製作 迅速配付 : 10 回

○ V.T.R 教材 및 農業 圖書 貸與 銀行 運營

- 映像 媒體 및 印刷 媒體를 통한 實感있는 技術擴散

┌ VTR테잎 — 廢綿 느타리버섯 栽培外 170 種 175 編
└ 農業 圖書 — 施設園藝外 450 卷

- 새해營農設計教育時 外來講師 講義 內容 VTR綠書 — 버섯外 8 作目

* 複寫 希望農家가 많음

우리의 決 意

21 世紀 無限競爭時代에 對應하여 우리 忠州市 農村
指導 公務員 전원은 合心 努力하여 地域農業의 밝은
未來像을 具現하는데 熱과 誠을 다하겠습니다.



農業人의 信賴 確保



綜合相談機能強化



指導機關 位相定立



깨끗한 環境과 풍요로운 福祉 農村建設