

2006. 2.  
議會業務報告

# 主要業務 推進計劃

經濟建設局

# 목 차

I .2006.경제건설국 업무추진 방향 및 비전	----	3
II .일반현황	----	4
III .주요업무추진계획		
【경 제 과】		
1.기업육성기반 조성	----	15
2.전통시장 활성화 사업	----	16
3.안정적 에너지원 공급관리	----	17
4.노사화합 및 실업대책 추진	----	18
【지역개발】		
1.충주도시기본 및 관리계획 수립	----	19
2.체계적인 지역개발사업 추진	----	20
3.친환경 하천정비사업	----	21
4.수안보 온천수 공급 개선	----	22

## 【도 로 과】

- |                  |      |    |
|------------------|------|----|
| 1. 도로교통망 확충사업    | ---- | 23 |
| 2. 시민생활편의지원      | ---- | 25 |
| 3. 건전한 옥외광고문화 확립 | ---- | 26 |

## 【교 통 과】

- |                |      |    |
|----------------|------|----|
| 1. 대중교통 기반 확충  | ---- | 40 |
| 2. 선진 교통질서 확립  | ---- | 41 |
| 3. 운수행정 서비스 향상 | ---- | 42 |

## 【건 축 과】

- |                     |      |    |
|---------------------|------|----|
| 1. 아름다운 도시가꾸기       | ---- | 43 |
| 2. WIN-WIN 대민서비스 실현 | ---- | 44 |
| 3. 쾌적한 주거환경 만들기     | ---- | 45 |

## 【재난안전관리과】

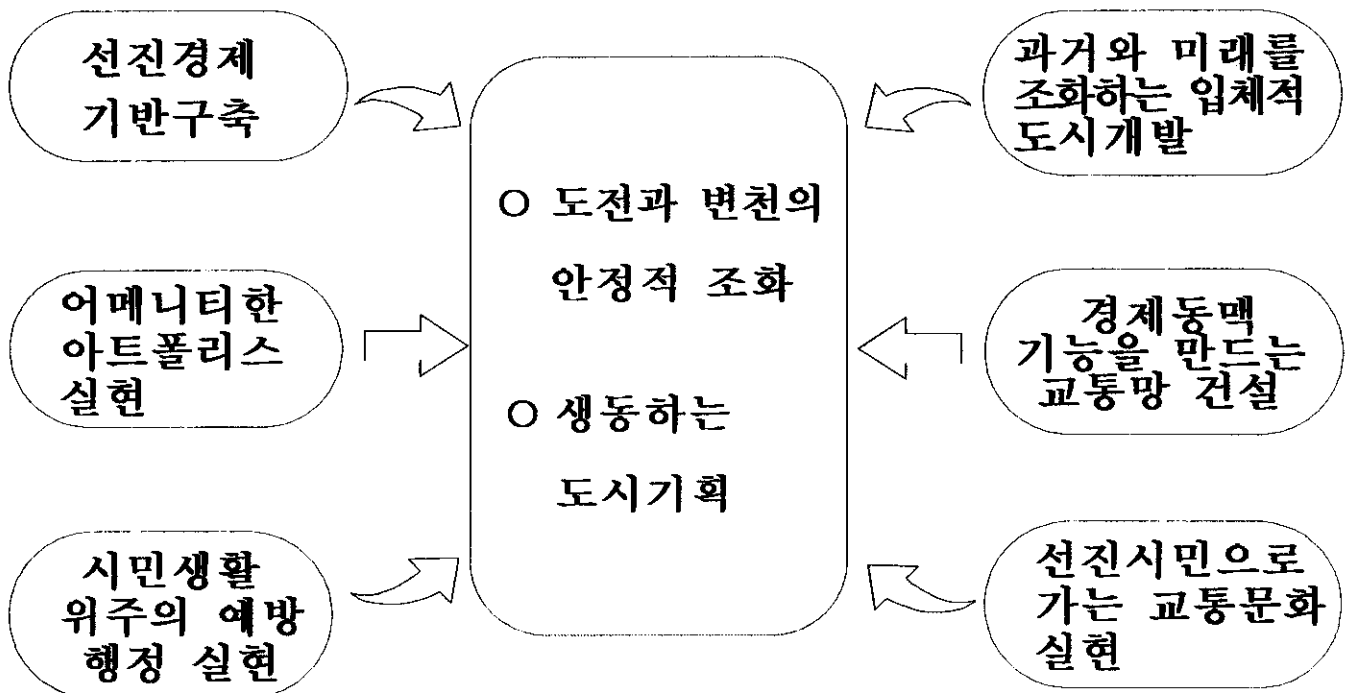
- |                         |      |    |
|-------------------------|------|----|
| 1. 예방위주의 방재행정 구현        | ---- | 46 |
| 2. 현장 중심의 재난시설 관리       | ---- | 47 |
| 3. 생활민방위 역량 배양 및 안보관 확립 | ---- | 48 |

『2006년도 경제건설국』  
**업무 추진 방향 및 비전**

---

**활기찬 도시 · 행복한 충주**

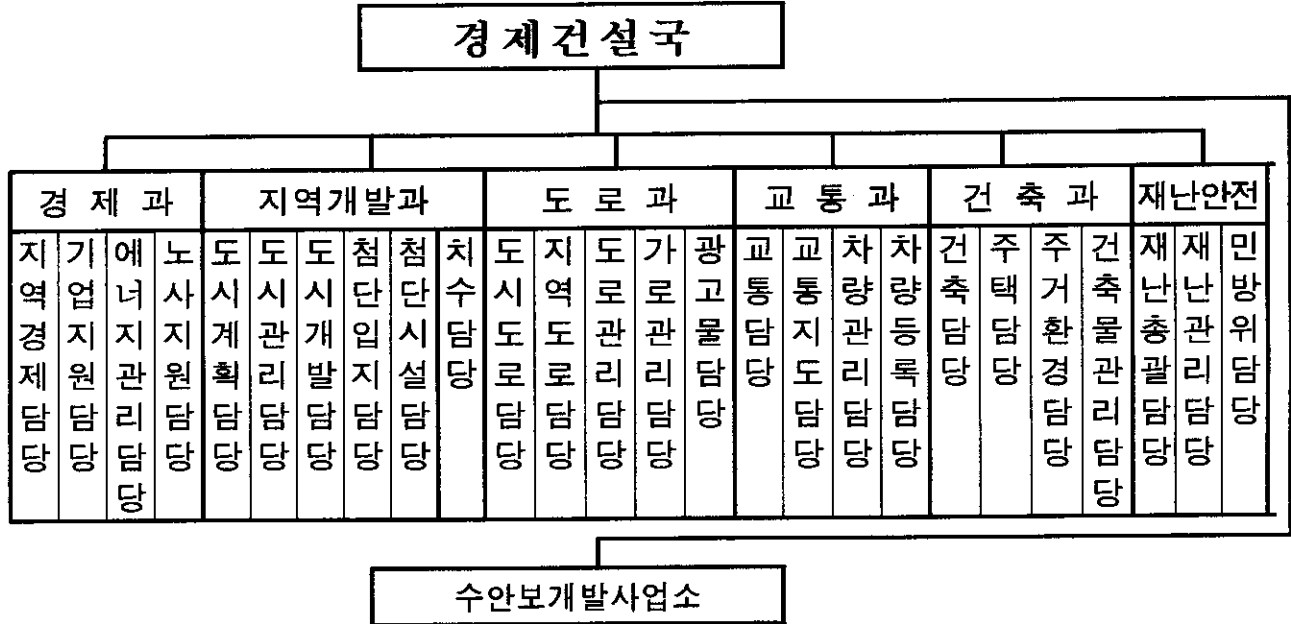
---



# I . 일 반 현 황

## 1. 기 구

과	담 당	사업소
6	26	1



## 2. 정 · 현 원

과 별	합 계		일 반 직 및 별 정 직														계 약		기 능	
	정원	현원	소 계		4급		5급		6급		7급		8급		9급		정원	현원	정원	현원
			정원	현원	정원	현원	정원	현원	정원	현원	정원	현원	정원	현원	정원	현원				
합 계	136	136	117	116	1	1	6	6	33	31	42	50	27	5	8	23	0	1	19	19
경 제 과	23	23	20	19	1	1	1	1	5	5	7	7	5		1	5		1	3	3
지역개발	25	25	24	24			1	1	7	6	5	11	8	1	3	5			1	1
도 로 과	30	30	25	25			1	1	6	6	12	14	3	1	3	3			5	5
교 통 과	22	22	17	17			1	1	5	5	5	8	5		1	3			5	5
건 축 과	16	16	14	14			1	1	5	5	5	3	3	3		2			2	2
재난안전	15	15	13	13			1	1	4	3	6	6	2			3			2	2
수안보개발	5	5	4	4					1	1	2	1	1			2			1	1

※ 정원의 상근인력 55명(청경 10, 일용직 51)

※ 청경(지역개발 2, 도로 4, 수안보 4), 일용직(도로 17, 교통 32, 건축 1, 수안보 1)

### 3. 기본현황

#### ① 기업체 입주현황

(단위 : 개소)

입 지 별	면 적 (천평)	입주 업체	종 업 원			운 영 상 태				
			계	남	여	계	정상	휴업	건설중	폐업
계	1,371	472	11,984	7,369	4,615	472	333	5	99	35
제1산업단지	178	30	1,934	1,057	877	30	25		4	1
제2산업단지	188	42	948	529	419	42	24		18	
가주농공단지	40	11	324	235	89	11	10	1		
용탄 "	58	16	350	224	126	16	12	2	2	
주덕 "	47	16	204	159	45	16	9	1	2	4
가금 "	46	15	461	298	163	15	15			
개별입지	814	342	7,763	4,867	2,896	342	238	1	73	30

#### ② 연도별 수출실적

(단 위 : 백만원)

구 분	2000	2001	2002	2003	2004	2005
전 국	172,621	150,439	162,471	193,817	253,845	258,900
충 북	4,748	3,450	4,019	4,732	7,546	4,986
충주시	284	265	274	266	278	266

#### 4대 수출업체

단위 : 백만 \$(실적)

업 체 명	품 명	2004실적	2005.12실적
4개업체		123	190
(주)삼화전기	콘덴서	26	75
(주)새한에너지테크	전자팩, 전자셀	80	70
한국트랜스(주)	변압기	17	45

### ③ 유통업체 현황

대규모점포	재래시장		중소할인점	물류단지
	정기시장	상설시장		
2	5	14	14	2

### ④ 연료취급사용 업소 현황 : 298개

석유류				가스류						가스류	
계	주유소	판매소	대리점	계	LPG			고압가스 제조판매등	용품 제조	총 연장	공급 세대
					충전	판매	집단등				
157	105	47	5	143	10	43	26	62	2	67.3	22,046

### ⑤ 노동조합 : 62개조합 3,556명

- 한국노총 소속조합 : 32개조합 1,821명
- 민주노총 소속조합 : 23개조합 1,682명
- 상위단체 미가입 : 7개조합 53명

### ⑥ 담배판매업소 : 1,162개소(일반 1,037. 구내 125)

### ⑦ 소비자보호단체

단 체 명	회 장	회 원 수	비 고
3개단체		920	
전국주부교실 충주시지회	이상숙	23	
대한주부클럽 충주시지부	이금순	38	
충주YWCA	정영	859	

## Ⅷ 토지의 용도별 내역

(단위: km<sup>2</sup>)

계	도시지역	관리지역	농림지역	자연환경 보전지역	비 고
983.894 (100%)	97.039 (9.9%)	375.382 (38.2%)	473.062 (48.1%)	38.411 (3.9%)	

\* 도시계획(95.024km<sup>2</sup>) : 주거지역(11.958), 상업지역(2.244),공업지역(4.091)

## Ⅸ 온천지구지정

(단위: km<sup>2</sup>)

계	수안보	능암지구	충온지구	돈산지구	충주지구	문강지구	중원지구
7개소	3.629	0.199	0.291	0.877	0.848	0.941	0.140

※ 수안보 온천수 현황

온 천 공			1일최대	온천수공급량/일		저장능력/m <sup>3</sup>			이 용 업 소		
계	이용	예비	용출량	일.공휴일	평 일	계	자체	업소	호텔	여관	기타
5	4	1	2,500m <sup>3</sup>	2,200m <sup>3</sup>	1,800m <sup>3</sup>	7,050	2,000	5,050	3	21	4

## Ⅹ 하천현황

(단위 : km)

구 분	개소수	연장 (km)	개수실적				비고
			계획(A)	실적(B)	미개수	개수율 (B/A,%)	
계	356	785	1,203	624	579	51.9	
국가하천	3	83	30	29	1	96.7	
지방하천	23	200	262	159	103	60.7	
소 하 천	330	502	911	436	475	47.9	



## 11 도로현황

(단위 : km)

도 로 별		총 연 장		포 장 도		사 리 도		미개통도	
		노선수	연 장	연 장	%	연 장	%	연 장	%
계		329	1,658	1,044	63	151	9	463	28
고속국도		1	34	34	100				
국 도		4	129	129	100				
국가지원 지방도		2	49	45	92			4	8
지 방 도		9	166	139	84	25	15	2	1
시군도	시 도	9	360	267	74	12	3	81	23
	군 도	27	310	158	51	114	37	38	12
농어촌 도로		277	610	272	45			338	55

## 12 교량현황

(단위:m)

도 로 별		개 소	연 장	가 설	미가설	가설율(%)	미가설율(%)
계		306	27,841	288	4	98	1
고속국도		60	12,541	45		100	
국 도		83	6,876	84		100	
국가지원 지방도		19	1,312	19		100	
지 방 도		46	1,927	46		100	
시군도	시 도	36	1,913	36		100	
	군 도	62	3,272	58	4	92	6

## 13 가로등, 보안등 및 교통안전시설 현황

○ 가로등, 보안등

(단위:개)

구 분	계	가 로 등	보 안 등	비 고
계	14,782	5,737	9,045	
동 지 역	8,188	4,490	3,698	
읍면지역	6,594	1,247	5,347	

○ 교통신호등시설

(단위:개)

구 분	설치장소 (개소)	제어기	철 주		차량등기구		차량보조등		경보등 (1색등)	보행등 (2색등)
			차량	보행	3색	4색	2색	3색		
총 계	151	151	545	306	600	639	147	0	71	732

○ 교통경보등시설

(단위:개)

구 분	경 보 등	경보제어기	철 주	등 기 구	경광등
수 량	75	83	88	255	170

○ 교통안전표지판시설 현황

(단위:개)

구 분	주 의	규 제	지 시	보 조	비 고
수 량	1,420	1,300	1,059	548	

Ⅳ 노점상 관리

구 분	거 리 수	길 이	노점상수	비 고
계	20	19.0km	511	
금 지 구 역	19	18.4	11	
풍 물 시 장	1	0.6	500	

## 15 자동차등록 현황 (2006. 1월말)

(단위:대)

구 분	계	승용차	버 스	화물차	특수차	비 고
계	69,781	46,523	5,648	17,394	216	
관 용	376	105	79	168	24	
자 가 용	66,597	45,192	5,241	16,095	69	
영 업 용	2,808	1,226	328	1,131	123	

### ○ 연도별 차량증가 추이

(단위:대)

'96년	'98년	'99년	2000년	2001년	2002년	2003년	2004년	2005년
44,071	49,322	52,391	56,317	59,732	63,880	65,716	67,217	69,575

### 운수업체 현황

구 분	총 계	버 스				택 시			화 물			특수 여객
		소계	시외	시내	전세	소계	법인	개인	소계	일반	개별	
업 체 수	58	11	2	2	7	8	7	1	24	24	-	15
차 량 수	2,564	281	99	78	104	1027	372	655	1240	618	622	16
종 사 원	2,792	415	173	126	116	1085	430	655	1274	652	622	18

### 자동차관리사업체

구 분	계	매매상사	폐차장	번호표 제작소	정비업소					비고
					소계	종합	소형	부분	원동기	
업체수	216	25	4	1	186	20	6	159	1	

## 16 주차장 시설

(단위:개소.면)

구 분	계	노 상	노 외 주 차 장			건축부설	비 고
			소 계	시 영	민 영		
개 소	3,706	10	65	28	37	3,631	
주 차 면	35,684	607	3,663	2,240	1,423	31,414	

### ○ 주·정차 지도단속인원 및 장비

구 분	지도·단속 인원					지도차량 (대)	비 고
	계	기능	일용	공익	공공근로		
인원/장비	25	1	20		4	4	

### ○ 주·정차 금지구역지정

구 분	주·정차금지구역		견인지역		비 고
	개소	연장(Km)	개소	연장(Km)	
개 소	90	42.5	6	4.2	

### ※ 견인지역

- 문화사거리 → 제1R → 제2R → 지현교 → 충주교 (2.0Km)
- 제2R → 지현삼거리 (740m)
- 제1R → 체육관R (1,130m)
- 부민삼거리 → 삼원R (300m)
- 성서공영주차장 → 문화교 (30m)

## 17 주택보급현황

(단위:건수)

구분	인구	세대수	주택현황					보급율 (%)
			계	단독	연립	다세대	아파트	
2004년	207,753명	72,854	67,796	32,740	3,882	519	30,655	93.1
2005년	207,173명	73,933	68,207	32,812	3,882	603	30,910	92.3

## 18 건축허가현황

(단위:건수)

구분	계	주거용	상업용	농수산용	공업용	공공용	문화·교육·사회용	기타
2004년	727	276	226	48	54	6	35	82
2005년	717	251	215	64	50	5	58	74

## 19 재난종합상설 운영현황(비상근무계획)

구분	내용	근무인원
준비단계	<ul style="list-style-type: none"> <li>상시대비체제 : 평시근무 단계</li> <li>사전대비체제 : 주의보 발령시</li> </ul>	<ul style="list-style-type: none"> <li>12명 (재난2, 지원10)</li> <li>2개조 / 15명 이상</li> </ul>
비상단계	<ul style="list-style-type: none"> <li>비상체제 : 태풍, 호우, 폭풍, 지진, 대설주의보 및 경보 발령시</li> </ul>	<ul style="list-style-type: none"> <li>2개조 / 38명 이상</li> </ul>

## 20 재난 취약시설 지정관리현황

계	방재시설물 (개소)	재해위험지구 (개소)	대규모공사장 (개소)	특정관리대상시설		
				계(개소)	시설물	건축물
15	10	1	4	485	83	402

## 21 특정관리시설 현황

구분	계	A급	B급	C급	D급
계	511	199	259	50	3
시설물	104	38	57	7	2
건축물	407	161	202	43	1

※ 재난위험시설(D급)⇒ 송덕재활원, 복성교, 석천교

## ㉒ 유도선 및 수상레저기구현황

유 선		도 선		수 상 레 저 기 구			비 고
척 수	승선인원	척 수	승선인원	계	동량하천	호암지	
4	279	7	1,123	23	3	20	

## ㉓ 민방위 경보시설 및 비상급수시설

구 분	경보시설			비상급수시설				
계	소계	통합사이렌	무인단말	소계	정부지원	공공기관	민간지정	자체시설
20	7	4	3	13	9	1	2	1

## ㉔ 시설물 현황

구 분	위 치	면 적 (㎡)	수 용 용량 (kW)	현재 활용 상태
중 원 회 관	수안보면 온천리 227-1	3,884.91	400	<ul style="list-style-type: none"> <li>· 지하1층~지상2층 하이스파</li> <li>· 지상3층 관광정보이용센터</li> <li>· 지상4층 수안보면 주민자치센터</li> <li>· 지상5층 수안보개발사업소 및 (사)수안보온천관광협의회</li> </ul>
온천수 기계실	수안보면 온천리 201-4	371.23	300	온천수 저장탱크(4지) 2,150㎡

## ㉔ 온천수 및 상수도 기본 현황

### ○ 온천수 기본현황

- 온도 및 성분 : 40~53℃ 약알카리성 탄산나트륨( $\text{Na-HCO}_3$ )온천
- 온천수 이용공 : 5개공 (8, 10, 11, 12, 14호공)
- 온천수 공급량
  - 최대 용출량 2,500m<sup>3</sup>/D
  - 일평균 공급량 1,200m<sup>3</sup>/D (평일:1,100/D, 일·공휴일:1,400m<sup>3</sup>/D)
- 온천수 저장능력
  - 총저장량 5,050m<sup>3</sup> (자체저장량 : 2,150m<sup>3</sup>, 이용업소 저장량 : 2,900m<sup>3</sup>)

### ○ 상수도 기본현황

- 배수관로 총연장 : 11.2km
- 수안보면 급수현황 (2005. 12. 31 현재)

총 인 구 (명)	급수인구 (명)	급수보급율 (%)	급 수 량 (m <sup>3</sup> /일)	비 고 (유동인구·경찰학교·관광객)
3,748	1,944	52	3,696	8,700

### · 수안보면 광역상수도 배수지 현황

배수지명	위 치	면적	가구수	용 량
온 천 배수지	수안보면 온천리 158-1	187.30	15	저수용량(3지) 2,600m <sup>3</sup>
수 회 배수지	수안보면 수회리 479	407.37	7	저수용량(1지) 200m <sup>3</sup>

## 1. 기업육성 기반 조성

- 제2산업단지를 조속히 완공하고, 수도권 지역의 우수기업체를 적극 유치함과 동시에 기업에 대한 자금 등을 적극 지원함으로써 기업의 경쟁력 강화 및 지역경제 활성화에 기여하고자 함

### □ 개 요

- 제2산업단지 조성 : 317천평 / 611억원
- 우수기업체 유치 추진
  - 유치업체 14개업체, 입주예정사 정구 16개업체 / 221천평
- 중소기업자금 이차보전금 지원 : 매월 1회

### □ 지금까지 추진상황

- 제2산업단지 3B 추진상황 ⇒ 투자금액 : 179억원
  - 용지조성 : 84천평중 47천평(55%),
  - 용지보상 : 84천평중 77천평(92%)
  - 용지분양 : 50천평중 12천평(24%) 7개업체
- 이차보전금 지원 제도 변경 : 상/하반기 지원 ⇨ 연중 수시
  - ※ 2005년도 지원 실적 : 73개업체 7,394백만원

### □ 2006년 추진계획

- 최첨단산업단지 홍보 및 유치 설명회 개최(2회) 등
- 수도권 지방이전기업에 대한 각종지원제도 적극 홍보
- 수도권 우수기업체와 교류 추진 : 유치대상 기업체 동호회(축구,등산 등)
- 제2산업단지 3B 부지조성공사(46억원)⇒2006. 12월 준공 예정
- 1,2산업단지, 준공업단지 : 산업단지관리협의회 발족(3월중)
- 2006년 중소기업 육성자금 대출 금융기관 확대방안 검토
- 중소기업지원 정책
  - 충북도재단 기금 출연 : 2억원(충북신용보증 1, 충북테크노파크 1)
  - 충주대학교 산학협력지원단 지원 : 80백만원(2006. 3월중)



## 2. 전통시장 활성화 사업

- 유통시장의 전면개방과 소비자들의 구매패턴 변화로 전통시장의 경쟁력이 약화됨에 따라 지속적인 환경개선사업 추진과 상인의 경영마인드 향상을 통하여 전통시장 활성화 도모

### □ 기본현황

대규모점포	재래시장		중소할인점	물류단지
	정기시장	상설시장		
2	5	6	14	2

### □ 2006년 추진계획

- 시설현대화 사업 추진
  - 주차장 조성사업 : 4개소/1,120평
  - 성서동 중심상권 환경개선 : 3개소/120백만원
- 경영현대화 사업 추진
  - 전통시장 공동물류창고 건립 : 1,500평(건평 350평)/ 730백만원
- 이벤트 행사 개최 : 연중/15백만원
- 상인 전문경영대학 개설 운영 : 2회
- 상인의식교육 : 3회/300명(자체교육 2회, 위탁교육 1회)

### □ 기대효과

- 전통시장의 시설 및 경영현대화 사업을 통하여 경쟁력 강화

### 3. 안정적 에너지원 공급관리

- 에너지의 안정적 공급을 위한 공급업소 유통체계 등 사고위험 요인 시설에 대한 철저한 지도·점검을 실시하여 안전사고 예방 효과 거양 및 시민 생활의 편익 도모

#### □ 기본현황

[단위 : 개소, km, 세대]

석 유 류				LP 가스							도시가스	
계	주유소	판매소	대리점	계	충전소	판매소	저장소	집단공급	냉동제조	용품제조	총연장	공급세대
157	105	47	5	143	10	43	15	26	62	2	67.3	22,046

#### □ 2005년도 추진실적

- 석유판매소 지도점검 및 품질검사 실시 : 20회/161개소
- 유사석유 판매업소 행정처분 : 6개소
- 가스 안전점검 실시 : 4회/129개소
- 천연가스(LNG)공급사업완료 : 67.3km/832억원
- 다중이용시설 전기 안전점검 실시 : 5회/175개소

#### □ 2006년 추진계획

- 에너지원 취급(공급)업소 지도·점검 실시 : 연중 1회 이상
- 천연가스(LNG) 공급지역 및 보급률 확대 : 현행 30% → 50%  
· 주거 밀집지역 및 산업체 우선 공급 후 점차적으로 확대보급
- 공공기관 에너지절감목표설정 추진 : 본청 사업소, 읍면동 3%
- 에너지절약 캠페인 : 분기1회이상
- 에너지절약 관련 시설 인프라 구축(가로등 고효율 개선사업 등)
- 신·재생 대체에너지사업 추진 (주덕, 목행경노당) : 2개소/20백만원

#### □ 기대효과

- 안정적 에너지원 공급 및 안전사고 예방효과 거양
- 지역발전 필수 기반시설인 천연가스(LNG)공급망 구축

## 4. 노사화합 및 실업대책 추진

- 노동단체 운영·행사지원으로 노사화합 및 노사안정 도모
- 근로자종합복지관 운영을 통한 근로자 복지증진에 기여
- 취업 관련 시책추진으로 청년실업 해소 및 취업 기회 제고

### □ 기본현황

- 노동조합 : 62개사업장/ 3,556명
- 근로자종합복지관 : 지하1층, 지상3층 / 연면적 695평
- 고용촉진 : 2개훈련기관 / 보석가공 외 3개 직종
- 실업대책 : 행정서포터즈, 채용박람회, 공공근로사업 등

### □ 2006년 추진계획

- 노사화합 행사 지원 : 29백만원
- 노동단체 운영 지원 : 20백만원(분기별 지급)
- 근로자종합복지관 위탁운영 : 100백만원(분기별 지급)
  - ※ 유희공간 해소 : 임대 등
- 고용촉진훈련 : 16명 / 22백만원(국비 18, 도비 2, 시비 2)
- 행정서포터즈 운영 : 24명 / 60백만원(도비 30, 시비 30)
- 공공근로사업 : 연 230명/ 433백만원
- 채용박람회 개최 : 5백만원(11월)
- 기능경기대회 충주개최 추진(일부종목 충주개최 원칙 합의)

### □ 기대효과

- 노사안정 및 근로의욕 제고
- 복지관운영 활성화 도모
- 실업자에게 일자리 제공 및 고용 창출

# 1. 총주도시기본 및 관리계획 수립

- 도시의 개발방향과 실천계획을 가시화 하여 비전을 제시하고 토지를 효율적으로 이용하여 친환경적이고 지속가능한 도시의 성장 및 관리를 도모하고 GIS구축사업으로 미래지향적 첨단도시를 건설

## □ 사업개요

- 대상 지역 : 관내 전지역/ 984km<sup>2</sup>
- 소요사업비 : 62억원
  - 도시기본·관리계획, 항공측량 및 수치지형도 : 52억원
  - 지리정보시스템 : 10억원
- 사업기간 : 2005. 6. ~ 2007. 12.
- 사업내용
  - 관리지역 세분화 : 계획·생산·보전 관리지역
  - 주거지역을 주거형태에 따라 1~3종으로 세분
  - 항공측량 및 수치지형도 제작
  - 지리정보시스템(GIS) 구축 시범사업(2.4km<sup>2</sup>)

## □ 지금까지 추진상황

- 2005. 6월 : 도시기본계획 용역착수 및 기초조사 실시
- 2006. 1월 : 항공측량 및 수치지형도 설계 및 사업수행능력 작성

## □ 향후 추진계획

- 2006. 3~9. 30 : 도시기본계획 공청회 및 수립
- 2006. 6~10. : 항공측량 용역집행 및 완료
- 2007. 6. : 1/1000 수치지형도 제작
- 2007. 6. 30 : 도시관리계획 수립 및 승인
- 2007. 12. 30 : 지형도면고시

## 2. 체계적인 지역개발사업 추진

- 전국 제일의 친환경 산업단지 조성과 함께 전국의 유망기업 유치활동을 전개하고 주변여건에 맞는 사업을 추진
- ⇒ 사업의 조기준공으로 지역경제 활성화 및 자족도시 건설

### □ 사업개요

- 위       치 : 이류면, 주덕읍, 목행동 일원
  - 충주최첨단산업단지 : 이류면 본리·완오리/60만평/1,945억원
  - 중원지방산업단지 :       주덕읍 당우리/10만평/596억원
  - 제2준공업단지       :               목행동/17만평/560억원
- 사업기간 : 2003년 ~ 2007년

### □ 지금까지 추진상황

- 산업단지 지정 및 실시계획 승인
  - 충주최첨단산업단지 : 2005.10월
  - 중원지방산업단지 : 2005.11월
- 산업단지 진입도로, 폐수, 용수시설 실시설계용역 : 2005. 12월
- 제2준공업단지 민자유치사업 착공
  - 공동주택 및 도시서비스업 부지조성공사 : 2005. 10월

### □ 향후 추진계획

- 2006. 3월 : 충주최첨단산업단지 조성공사 착수
- 2006. 3월 : 산업단지 진입도로·폐수·용수시설 공사착수
- 2006. 6월 : 중원지방산업단지 조성완료
- 2006. 1~12월 : 제2준공업단지 추진
  - 공동주택 및 도시서비스업 부지조성사업 추진
  - 도시계획사업을 도시개발사업으로 변경
  - 도시개발사업 복합개발시행자 선정

### 3. 친환경 하천정비사업

- 수해가 반복 또는 예상되는 하천 및 소하천을 정비하여 재해 예방에 기여
- 치수·이수와 자연환경 등을 종합적으로 고려한 자연친화적 하천정비

#### □ 사업개요 : 24개소/3594백만원

- 오염소하천 정비 : 3개소/1,266백만원(국 633, 시 633)
- 위험소하천 정비 : 3개소/1,069백만원(국 535, 시 534)
- 하천유지 관리 : 6개소/723백만원(국 378, 도 299, 시 46)
- 댐주변지역 정비 : 3개소/151백만원(도 151)
- 소규모소하천 정비 : 9개소/385백만원(도 30, 시 355)

#### □ 향후 추진계획

- 2006. 1~2월 : 측량 및 설계
- 2006. 3월 : 보상 및 사업 착수
- 오염·위험소하천, 하천유지관리사업에 대하여는 측량 및 설계 후 국·도비 확정 시 예산 반영하여 사업 추진코자하며
- 소규모사업은 해당 읍면동에 사업비 재배정하여 2006년 우기(6월) 전 사업마무리

## 4 수안보 온천수 공급 체계 개선

- 고지대 급수구역에 안정적으로 온천수를 공급하고 부존자원을 효율적으로 관리함으로써 수안보 온천브랜드 가치 제고

### □ 사업개요

- 온천수 가압장 건축 : 지상 3층(연면적 110.88m<sup>2</sup>)
  - 위 치 : 온천리 201-4외 4필지(現 온천수기계실 철거 후 신축)
  - 가압펌프실(1층), 모터자동제어실(2층), 수배전실(3층)
- 원격감시제어시스템 및 무인자동계측기기 설치 : 중원회관(5층)
- 총사업비 : 450,000천원

### □ 추진계획

- 2005. 11. ~ 2006. 02. 설계용역
- 2006. 04. ~ 2006. 09. 가압장 건축
- 2006. 04. ~ 2006. 12. 가압펌프 및 자동화설비 구축

### □ 기대효과

- 가압설비를 통해 배수관로의 압력을 일정하게 제어함으로써 안정적인 온천수 공급
- 자동화설비를 통한 데이터 및 부존자원의 효율적 관리로 자원남용 방지

# 1. 도로교통망 확충사업

## □ 사업개요

### ○ 국도대체우회도로건설공사

(단위 : km, 백만원)

사업량	총사업비	기투자	2006계획	2006이후	비고
18.0	307,298	149,123	28,188	129,987	

### ○ 동서고속도로건설공사

사업량	총사업비	기투자	2006계획	2006이후	비고
923	1,970,700	120,300	67,000	1,783,400	

### ○ 국도4차선 확포장공사

사업량	총사업비	기투자	2006계획	2006이후	비고
160	144,600	19,300	14,656	110,644	

### ○ 국가지원지방도4차선확포장(가급~칠금간)

사업량	총사업비	기투자	2006계획	2006이후	비고
6684	72,857	9,700	4,331	58,826	

### ○ 기타 도로교통망 확충사업

사업량	총사업비	기투자	2006계획	2006이후	비고
322	31,383	-	31,383	-	70건

### ○ 도로유지관리사업

- 도로유지보수 : 12건, 1,003백만원
- 교통안전시설사업 : 6건 700백만원



## □ 지금까지 추진상황

- 국도대체우회도로건설공사
  - 풍동~용두 : 토공·구조물 및 터널 시공(공정 84%)
  - 용두~금가 : 토공 및 교량·구조물작업중 (공정 10%)
- 동서고속도로건설공사
  - 평택~음성 : 공사중
  - 음성~충주 : 실시설계중(2006년 상반기 완료 예정)
  - 충주~제천 : 타당성 및 기본설계중
- 국도4차선 확포장공사
  - 귀 래~목계 : 보상중, 교량공(공정8.5%)
  - 살 미~괴산 : 보상중, 토공 및 구조물공(공정8.0%)
- 국가지원지방도4차선확포장(가금~칠금간)
  - 공사착공 : 2005.03.18
  - 환경영향평가용역 착공 : 2005.06.21
- 기타 도로교통망 확충사업 : 실시설계용역 중

## □ 2006년 추진계획(일정)

- 국도대체우회도로건설공사
  - 풍동~용두 : 토공·포장공 및 부대공(2006.12월 준공예정)
  - 용두~금가 : 토공 및 교량공(2006.12월 4차분 12,429백만원 준공예정)
- 동서고속도로건설공사
  - 음성~충주구간 : 설계완료후 본격 착수 사업비 확보노력
  - 충주~제천구간 : 타당성 및 기본설계후 실시설계 착수 노력
- 국도4차선 확포장공사
  - 귀 래~목계 : 보상실시, 토공 및 구조물
  - 살 미~괴산 : 보상실시, 토공 및 구조물
- 국가지원지방도4차선확포장(가금~칠금간)
  - 환경영향평가 완료 : 2006.03.30
  - 공사실시 : 2006.06월
- 기타 도로교통망 확충사업 : 2006.03월 : 일제 공사착공

## 2. 시민생활편의지원

### □ 사업개요

#### ○ ITS교통정보센터구축

- 사업량 : 교통관리센터 1식, 교통제어기수 152대, CCTV 32대  
기타설비 1식
- 총사업비 : 15,700백만원(1단계 : 7,200백만원)
- 사업기간 : 2004년~2014년(1단계 : 2005년~2007년)

#### ○ 무선원격관리센터구축

- 사업량 : 가로등 4,685본(5,719등), 보안등 9,281등
- 총사업비 : 240백만원(기투자 204, 2006년 36)
- 사업기간 : 2003년~2006년

#### ○ 가로·보안등·신호등 시설 및 유지보수

- 신규시설 : 4개사업, 230백만원
- 유지보수 : 6개사업, 281백만원
- 보수 및 교체 : 4개사업, 363백만원

### □ 향후 추진계획

#### ○ ITS교통정보센터구축

- 사업기간 : 2006.01~2007.12.31.(730일)  
※ 원활한 사업 추진을 위하여 타시도 견학

#### ○ 무선원격관리센터구축

- 2005년 12월 현재 : 12,278개소 공사 완료(78%)
- 2006년 상반기 : 3,300개소 공사 예정

### 3. 건전한 옥외광고문화 확립

#### □ 추진방침

- 특색있고 쾌적한 간판모델 개발 보급
- 옥외광고질서 확립을 위한 시민홍보 강화

#### □ 2006년 추진계획

- 광고물제작업자 교육 및 지도점검
  - 정기교육 : 1회/85개업소, 지도점검 : 2회
- 시민홍보활동 전개 : 캠페인 2회, 반회보 6회, 언론매체 5회
- 광고물 안전도검사 및 안전점검 철저
  - 전문기관 안전진단 실시(한국옥외광고협회)
  - 광고물재해방재단 운영 : 충주시광고협회 : 62명
- 불법광고물 정비단속반 상설 운영
  - 단속반 : 1개반 5명(시), 13개반 65명(읍면)
  - 내 용 : 연중 수시 순찰활동 전개
- 불법광고물근절 캠페인전개 및 홍보활동
  - 홍보전단 배부 2회, 캠페인 및 정비활동 3회
- 불법광고물 일제정비의 날 운영 : 매주 금요일
- 광고물 게시시설 확충 : 20개소/67,500천원
  - 현수막지정게시대 : 15개소(신설, 보수)
  - 지정벽보판 : 5개소(신설, 보수)

## **사업별 추진내역 『부표』**

## 도로교통망 확충사업

### 가. 균형발전자금지원 사업

○ 시의국도 정비사업 ----- 3건/ 3.91km 4,050백만원

사 업 명	사 업 량	사 업 개 요	비 고
동부우회도로 개설공사(시청뒤~삼 미식품간)	L=0.90km B=15.0m	<ul style="list-style-type: none"> <li>○ 위 치 : 충주시 금능-목행동</li> <li>○ 총사업비 : 3,492백만원 (기투자2,500 2006계획 300 2007이후 772)</li> <li>○ 사업기간 : 2004. 11 ~ 2006. 12</li> <li>○ 추진사항               <ul style="list-style-type: none"> <li>- 공사착공 : 2004.12.06</li> <li>- 토공 및 배수공 작업중</li> </ul> </li> </ul>	
동부의곽순환도로 개설공사	L=1.45km B=6~35m	<p><input type="checkbox"/> 용산주공3단지~관주교간 도로개설 추진</p> <ul style="list-style-type: none"> <li>○ 위 치 : 충주시 용산동~호암동</li> <li>○ 총사업비 : 9,038백만원 (기투자5,538 2006계획 650 2007이후 850)</li> <li>○ 사 업 량 : L=0.970km, B=35m</li> <li>○ 사업기간 : 2003. ~ 2007. 12</li> <li>○ 추진사항               <ul style="list-style-type: none"> <li>- 편입토지 및 지장물 보상중</li> <li>- 2006. 4월중 착공 예정</li> </ul> </li> </ul> <p><input type="checkbox"/> 원호암~관주교간도로개설추진</p> <ul style="list-style-type: none"> <li>○ 위 치 : 충주시 호암동</li> <li>○ 총사업비 : 3,394백만원 (기투자2,994 2006계획 400 2007이후- )</li> <li>○ 사 업 량 : L=180m, B=35m</li> <li>○ 사업기간 : 2004. 11 ~ 2006. 12</li> <li>○ 추진사항               <ul style="list-style-type: none"> <li>- 공사착공 : 2004.12.10</li> <li>- 암거교량(10.8×4×2연) L=130m 완료</li> <li>- 도로개설 토공작업 공사중</li> </ul> </li> </ul>	

사 업 명	사 업 량	사 업 개 요	비 고
동부외곽순환도로 개설공사		<input type="checkbox"/> 금능초교옆 소방도로개설 ○ 위 치 : 충주시 연수동 ○ 총사업비 : 5,000백만원 (기투자 - 2006계획 2,500 2007이후 2,500) ○ 사 업 량 : L=300m, B= m ○ 사업기간 : ○ 추진사항 - 공사착공 : - -	
단월서부우회도로 확포장공사	L=1.56km B=35m	<input type="checkbox"/> 단월삼거리~유즈막삼거리간도로확포장 ○ 위 치 : 충주시 단월 ○ 총사업비 : 8,872백만원 (기투자1,928 2006계획 200 2006이후 6,744) ○ 사 업 량 : L=1.56km B=35m ○ 사업기간 : 2004. 4 ~ 2008. 12 ○ 추진사항 - 실시설계 완료 - 편입용지 보상중	

○ 시의시도 정비사업 ----- 2건/ 2.79km 5,600백만원

사 업 명	사 업 량	사 업 개 요	비 고
농수산물도매시장 진입로개설공사 (동부우회도로~ 곡선교)	L=1.05km B=25m	○ 위 치 : 충주시 목행동 ○ 총사업비 : 6,394백만원 (기투자4,257 2006계획1,600 2006이후 537) ○ 사업기간 : 2004. 4 ~ 2007. 12 ○ 추진사항 - 공사착공 : 2004. 6. 16일 - 토공(순성토) 및 배수공 작업중	
안림도로확포장공사 (안림LG사거리~ 약막마을)	L=1.74km	○ 위 치 : 충주시 안림동 ○ 총사업비 : 8,974백만원 (기투자4,650 2006계획4,000 2006이후324) ○ 사업기간 : 2001. 4 ~ 2007. 12 ○ 추진사항 - 공사착공 : 2004. 11월 - 토공 및 구조물 시공중	

○ 군도정비사업 ----- 6건/ 2.07km 4,200백만원

사 업 명	사 업 량	사 업 개 요	비고
팔송~봉황 간도로 확포장공사 (군도14호선)	L=6.2km ( 0.2 )	<ul style="list-style-type: none"> <li>○ 위 치 : 가금면 봉황리</li> <li>○ 총사업비 : 7,770백만원 (기투자4,970 2006계획1,000 2007이후1,800)</li> <li>○ 사업기간 : 2006. 4 ~ 2007. 12</li> </ul>	
음촌~후곡 간도로 확포장공사 (군도15 호선)	L=35.9km ( 0.77 )	<ul style="list-style-type: none"> <li>○ 위 치 : 양성면 영죽리</li> <li>○ 총사업비 : 9,000백만원 (기투자1,712 2006계획1,500 2007이후5,788)</li> <li>○ 사업기간 : 2006. 4 ~ 2007. 12</li> </ul>	
명돌~방대 간도로 확포장공사 (군도26호선)	L=2.56km ( 0.2 )	<ul style="list-style-type: none"> <li>○ 위 치 : 산척면 명서리</li> <li>○ 총사업비 : 4,416백만원 (기투자3,443 2006계획600 2007이후373)</li> <li>○ 사업기간 : 2006. 4~2007. 12</li> </ul>	
안락~가신 간도로 확포장공사 (군도9호선)	L=3.6km ( 0.3 )	<ul style="list-style-type: none"> <li>○ 위 치 : 노은면 안락리</li> <li>○ 총사업비 : 4,231백만원 (기투자1,231 2006계획200 2007이후2,800)</li> <li>○ 사업기간 : 2006. 4 ~ 2007. 12</li> </ul>	
수룡~능암 간도로 확포장공사 (군도15호선)	L=4.0km ( 0.3 )	<ul style="list-style-type: none"> <li>○ 위 치 : 노은면 수룡리</li> <li>○ 총사업비 : 5,720백만원 (기투자1,940 2006계획400 2007이후3,380)</li> <li>○ 사업기간 : 2006. 4 ~ 2007. 12</li> </ul>	
직동~재오개간도로 확포장공사 (군도20호선)	L=2.0km ( 0.3 )	<ul style="list-style-type: none"> <li>○ 위 치 : 살미면 재오개리</li> <li>○ 총사업비 : 7,185백만원 (기투자800 2006계획500 2007이후2,520)</li> <li>○ 사업기간 : 2006. 4 ~ 2007. 12</li> </ul>	

○ 농어촌도로정비사업 ----- 7건/ 2.4km 2,560백만원

사 업 명	사 업 량	사 업 개 요	비고
안락~대덕간 도로확포장공사 (노은101호선)	L=1.7km ( 0.5 )	○ 위 치 : 노은면 안락리 ○ 총사업비 : 3,332백만원 (기투자1,396 2006계획300 2006이후1,636) ○ 사업기간 : 2006. 4 ~ 2007. 12	
성종~부연간도로 확포장공사 (이류201호선)	L= 3.0km (0.5 )	○ 위 치 : 이류면 만정리 ○ 총사업비 : 2,500백만원 (기투자1,260 2006계획200 2006이후1,040) ○ 사업기간 : 2006. 4 ~ 2007. 12	
금가 도촌-잠병간 도로확포장	L= 3.0km ( 0.4 )	○ 위 치 : 충주시 금가면 도촌리 ○ 총사업비 : 3,900백만원 (기투자 2006계획820 2006이후 2,880) ○ 사업기간 : 2006. 4 ~ 2007. 12	
이류 성종-독정간 도로확포장	L= 2.5km ( 0.2 )	○ 위 치 : 충주시 이류면 ○ 총사업비 : 2,628백만원 (기투자 2,318 2006계획310 향후 - ) ○ 사업기간 : 2006. 4 ~ 2007. 12	
살미 설운-내사간 도로확포장	L= 1.8km ( 0.3 )	○ 위 치 : 충주시 살미면 ○ 총사업비 : 2,340백만원 (기투자- 2006계획347 향후 1,993) ○ 사업기간 : 2006. 4 ~ 2007. 12	
신니 신청-화석간 도로확포장	L= 1.6km ( 0.3 )	○ 위 치 : 충주시 신니면 ○ 총사업비 : 2,080백만원 (기투자- 2006계획347 향후 1,733) ○ 사업기간 : 2006. 4 ~ 2007. 12	
가금 능암-봉황간 도로확포장	L= 0.2km	○ 위 치 : 충주시 가금면 ○ 총사업비 : 236백만원 (기투자- 2006계획236 향후 ) ○ 사업기간 : 2006. 4 ~ 2007.12	

○ 교통소통대책사업 ----- 1건/ 0.65km 700백만원

사 업 명	사 업 량	사 업 개 요	비고
용산~야동간 재포장	L=3.4km ( 0.65 )	○ 위 치 : 엄정면 논강리 ○ 총사업비 : 4,249백만원 ( 기투자2,849 2006계획700 2006이후 700) ○ 사업기간 : 2006. 4 ~ 2007. 12	



## 나. 도비지원사업

○ 시도 정비사업 ----- 5건/ 4.04km 1,429백만원

사 업 명	사 업 량	사 업 개 요	비고
원호암~직동간 도로 확포장	L=1.84km B=12.0m	<ul style="list-style-type: none"> <li>○ 위 치 : 충주시 호암동,직동</li> <li>○ 총사업비 : 5,060백만원 (기투자3,661 2006계획 1,399 2006이후 - )</li> <li>○ 사업기간 : 2002. 4 ~ 2006. 12</li> <li>○ 추진사항 <ul style="list-style-type: none"> <li>- 공사착공 : 2003. 12. 3</li> <li>- BOX교 교량완료</li> <li>- 시·종점 일부구간 포장</li> <li>- 토공(표토제거및성토)공사중</li> </ul> </li> </ul>	
산척 송강리 면소재지 보도블럭정비	L=1.0km B=2.5m	<ul style="list-style-type: none"> <li>○ 위 치 : 충주시 산척면 송강리</li> <li>○ 총사업비 : 60백만원 (기투자 - 2005계획 60 2006이후 - )</li> <li>○ 사업기간 : 2006. 4 ~ 2006. 12</li> <li>○ 추진사항 <ul style="list-style-type: none"> <li>※ 신규사업</li> </ul> </li> </ul>	
엄정 미내리 내창장 보도블럭정비	L=1.0km B=2.0m	<ul style="list-style-type: none"> <li>○ 위 치 : 충주시 엄정면 미내리</li> <li>○ 총사업비 : 50백만원 (기투자 - 2006계획 50 2007이후 - )</li> <li>○ 사업기간 : 2006. 4~2006. 12</li> <li>○ 추진사항 <ul style="list-style-type: none"> <li>※ 신규사업</li> </ul> </li> </ul>	
교현1동 건일상가앞 보도블럭정비	L=0.1km B=3.0m	<ul style="list-style-type: none"> <li>○ 위 치 : 충주시 교현1동</li> <li>○ 총사업비 : 20백만원 (기투자 - 2006계획 20 2007이후 - )</li> <li>○ 사업기간 : 2006. 4~2006. 12</li> <li>○ 추진사항 <ul style="list-style-type: none"> <li>※ 신규사업</li> </ul> </li> </ul>	
칠금1통 소방도로개설	L=0.10km B=8.0m	<ul style="list-style-type: none"> <li>○ 위 치 : 충주시 칠금동</li> <li>○ 총사업비 : 50백만원 (기투자 - 2006계획 50 2006이후-)</li> <li>○ 사업기간 : 2006. 4 ~ 2006. 12</li> <li>○ 추진사항 <ul style="list-style-type: none"> <li>※ 신규사업</li> </ul> </li> </ul>	

○ 군도 정비사업 ----- 2건/ 1.17km 1,530백만원

사 업 명	사 업 량	사 업 개 요	비고
소태오랑~은대간 도로확포장	L=0.77km B= 80m	<ul style="list-style-type: none"> <li>○ 위 치 : 충주시 소태면</li> <li>○ 총사업비 : 5,024백만원 (기투자- 2006계획1,500 2006이후- )</li> <li>○ 사업기간 : 2006. 4 ~ 2007. 12</li> </ul>	
산척 석천리 도로정비	L=0.4km B= 80m	<ul style="list-style-type: none"> <li>○ 위 치 : 충주시 산척면</li> <li>○ 총사업비 : 30 백만원 (기투자- 2006계획 30 2006이후- )</li> <li>○ 사업기간 : 2006. 4 ~ 2006. 12</li> </ul>	

○ 농어촌도로 정비사업 ----- 1건/ 0.4km 67백만원

사 업 명	사 업 량	사 업 개 요	비고
노은 수룡2리 도로정비	L=0.4km B= 80m	<ul style="list-style-type: none"> <li>○ 위 치 : 충주시 노은면</li> <li>○ 총사업비 : 67 백만원 (기투자- 2006계획 67 2006이후- )</li> <li>○ 사업기간 : 2006. 4 ~ 2007. 12</li> </ul>	

## 다. 자체사업

○ 주민숙원사업(시도) -- 35건 / 8.47km,2식 8,286백만원

사 업 명	사 업 량	사 업 개 요	비고
장기미집행 소방도로 용지보상비	1식	<ul style="list-style-type: none"> <li>○ 위 치 : 충주시관내 도시계획 지구내</li> <li>○ 총사업비 : 3,400백만원 (기투자400 2006계획 300 2006년이후 2,700)</li> <li>○ 사업기간 : 2003~용지보상 완료시까지)</li> </ul>	
양성 용당 소방도로 개설	L=240m	<ul style="list-style-type: none"> <li>○ 위 치 : 충주시 양성면</li> <li>○ 총사업비 : 1,444 백만원 (기투자 239 2006계획 300 2006년이후 905)</li> <li>○ 사업기간 : 2003 . 4 . ~ 2008 . 12.</li> </ul>	

사 업 명	사 업 량	사 업 개 요	비 고
호암직동~남산간 소방도로개설	L=1,800m	<ul style="list-style-type: none"> <li>○ 위 치 : 충주시 호암동</li> <li>○ 총사업비 : 4,600 백만원 (기투자 50 2006계획 500 2006년이후 4,050)</li> <li>○ 사업기간 : 2005 . 4 . ~ 2009 . 12 .</li> </ul>	
터미널~황실장간 소방도로개설	L=382m	<ul style="list-style-type: none"> <li>○ 위 치 : 충주시 봉방동</li> <li>○ 총사업비 : 700 백만원 (기투자 500 2006계획 200 2006년이후 )</li> <li>○ 사업기간 : 2004 . 4 . ~ 2006 . 12.</li> </ul>	
서울시공무원연수원 진입로 개설	L=400m	<ul style="list-style-type: none"> <li>○ 위 치 : 충주시 수안보면</li> <li>○ 총사업비 : 800 백만원 (기투자 - 2006계획 800 2006년이후 )</li> <li>○ 사업기간 : 2005 . 4 . ~ 2007 . 12 .</li> </ul>	
소가주 진입도로 선형개량	L=160m	<ul style="list-style-type: none"> <li>○ 위 치 : 충주시 단월동</li> <li>○ 총사업비 : 60 백만원 (기투자 - 2006계획 60 2006년이후 )</li> <li>○ 사업기간 : 2006 . 4 . ~ 2006 . 12 .</li> </ul>	
지현15통 소방도로 개설	L=40m	<ul style="list-style-type: none"> <li>○ 위 치 : 충주시 지현동</li> <li>○ 총사업비 : 250 백만원 (기투자 100 2006계획 150 2006년이후 )</li> <li>○ 사업기간 : 2005 . 4 . ~ 2006 . 12.</li> </ul>	
가주 농공단지 진입로 확장	L=240m	<ul style="list-style-type: none"> <li>○ 위 치 : 충주시 단월동</li> <li>○ 총사업비 : 513 백만원 (기투자 363 2006계획 150 2007년이후 )</li> <li>○ 사업기간 : 2005 . 4 . ~ 2006 . 12.</li> </ul>	
미불용지 및 소송보상금	30필지	<ul style="list-style-type: none"> <li>○ 위 치 : 충주시</li> <li>○ 총사업비 : 1,000 백만원 (기투자 - 2006계획 250 2006년이후 750 )</li> <li>○ 사업기간 : 2006 . 1 . ~ 2008 . 12.</li> </ul>	
호라아파트옆 소방 도로개설	L=138m	<ul style="list-style-type: none"> <li>○ 위 치 : 충주시 호암동</li> <li>○ 총사업비 : 538 백만원 (기투자 288 2006계획 250 2006년이후 )</li> <li>○ 사업기간 : 2003 ~ 2006. 12.</li> </ul>	
연수동수마을 소방 도로개설	L=220m	<ul style="list-style-type: none"> <li>○ 위 치 : 충주시 연수동</li> <li>○ 총사업비 : 800 백만원 (기투자 400 2006계획 400 2006년이후 )</li> <li>○ 사업기간 : 2004 . 4 . ~ 2006 . 12 .</li> </ul>	

사 업 명	사 업 량	사 업 개 요	비고
칠금2통 신촌 소방도로개설	L=182m	<ul style="list-style-type: none"> <li>○ 위 치 : 충주시 칠금동</li> <li>○ 총사업비 : 7629 백만원 (기투자 279 2006계획 350 2006년이후 100)</li> <li>○ 사업기간 : 2003~용지보상 완료시까지)</li> </ul>	
충주대앞 취락지구 도로개설	L=400m	<ul style="list-style-type: none"> <li>○ 위 치 : 충주시 이류면</li> <li>○ 총사업비 : 843 백만원 (기투자 613 2006계획 230 2006년이후 )</li> <li>○ 사업기간 : 2003 . 4 . ~ 2006 . 12.</li> </ul>	
단월4통 하단마을 소방도로개설	L=190m	<ul style="list-style-type: none"> <li>○ 위 치 : 충주시 단월동</li> <li>○ 총사업비 : 544 백만원 (기투자 300 2006계획 244 2006년이후 )</li> <li>○ 사업기간 : 2003~용지보상 완료시까지)</li> </ul>	
지현4통 지현성당뒤 소방도로개설	L=100m	<ul style="list-style-type: none"> <li>○ 위 치 : 충주시 지현동</li> <li>○ 총사업비 : 134 백만원 (기투자 70 2006계획 64 2006년이후 )</li> <li>○ 사업기간 : 2005 . 4 . ~ 2006 . 12.</li> </ul>	
문화15통 럭키아파트 후문 보수공사	L=100m	<ul style="list-style-type: none"> <li>○ 위 치 : 충주시 문화동</li> <li>○ 총사업비 : 40 백만원 (기투자 - 2006계획 40 2006년이후 - )</li> <li>○ 사업기간 : 2006~용지보상 완료시까지)</li> </ul>	
동량 운교1~운교2 소방도로개설	L=313m	<ul style="list-style-type: none"> <li>○ 위 치 : 충주시 동량면</li> <li>○ 총사업비 : 630 백만원 (기투자 430 2006계획 200 2006년이후 )</li> <li>○ 사업기간 : 2004 . 4 . ~ 2006 . 12 .</li> </ul>	
지현2통 소방도로개설	L=100m	<ul style="list-style-type: none"> <li>○ 위 치 : 충주시 지현동</li> <li>○ 총사업비 : 258 백만원 (기투자 150 2006계획 108 2006년이후 )</li> <li>○ 사업기간 : 2003~용지보상 완료시까지)</li> </ul>	
목행1통(미륵리) 소방도로개설	L=160m	<ul style="list-style-type: none"> <li>○ 위 치 : 충주시 목행동</li> <li>○ 총사업비 : 435 백만원 (기투자 150 2006계획 160 2006년이후 125 )</li> <li>○ 사업기간 : 2003~용지보상 완료시까지)</li> </ul>	
교현초교옆 소방도로개설	L=261m	<ul style="list-style-type: none"> <li>○ 위 치 : 충주시 교현동</li> <li>○ 총사업비 : 170 백만원 (기투자 100 2006계획 70 2006년이후 )</li> <li>○ 사업기간 : 2005 . 4 . ~ 2006 . 12.</li> </ul>	
단월신촌 소방도로개설	L=100m	<ul style="list-style-type: none"> <li>○ 위 치 : 충주시 단월동</li> <li>○ 총사업비 : 308 백만원 (기투자 244 2006계획 64 2006년이후 )</li> <li>○ 사업기간 : 2004 . 4 . ~ 2006 . 12.</li> </ul>	
안림1통 소방도로개설	L=234m	<ul style="list-style-type: none"> <li>○ 위 치 : 충주시 안림동</li> <li>○ 총사업비 : 635 백만원 (기투자 375 2006계획 260 2006년이후 )</li> <li>○ 사업기간 : 2004 . 4 . ~ 2006 . 12.</li> </ul>	

사 업 명	사 업 량	사 업 개 요	비고
산척 소방도로 (소로1-7)개설	230	○ 위 치 : 충주시 산척면 ○ 총사업비 : 290 백만원 (기투자 140 2006계획 150 2006년이후 ) ○ 사업기간 : 2005 . 4 . ~ 2006 . 12.	
문화23통 진주연립앞 소방도로확장	400	○ 위 치 : 충주시 문화동 ○ 총사업비 : 721 백만원 (기투자 248 2006계획 330 2006년이후 143 ) ○ 사업기간 : 2004 . 4 . ~ 2006 . 12 .	
금능3통 소방도로개설	260	○ 위 치 : 충주시 금능동 ○ 총사업비 : 346 백만원 (기투자 100 2006계획 246 2006년이후 ) ○ 사업기간 : 2005 . 4 . ~ 2006 . 12.	
교현39통 소방도로 개설	140	○ 위 치 : 충주시 교현동 ○ 총사업비 : 613 백만원 (기투자 150 2006계획 280 2006년이후 183 ) ○ 사업기간 : 2005 . 4 . ~ 2006 . 12 .	
수안보 초등학교 진입로 개설	110	○ 위 치 : 충주시 수안보면 ○ 총사업비 : 240 백만원 (기투자 2006계획 240 2006년이후 ) ○ 사업기간 : 2006 . 4 . ~ 2006 . 12.	
용산21통 청운로앞 소방도로개설	150	○ 위 치 : 충주시 용산동 ○ 총사업비 : 445 백만원 (기투자 155 2006계획 290 2006년이후 ) ○ 사업기간 : 2005 . 4 . ~ 2006 . 12.	
신니 용원교-수청교간 도로확포장	L=300m	○ 위 치 : 충주시 신니면 ○ 총사업비 : 300 백만원 (기투자 - 2006계획 300 2006년이후 ) ○ 사업기간 : 2006 . 4 . ~ 2006 . 12.	
대원사 소방도로개설	20	○ 위 치 : 충주시 지현동 ○ 총사업비 : 300 백만원 (기투자 2006계획 300 2007년이후 ) ○ 사업기간 : 2006 . 4 . ~ 2006 . 12.	
칠금도로 가각정비	1식	○ 위 치 : 충주시 칠금동 ○ 총사업비 : 40 백만원 (기투자 2006계획 40 2007년이후 ) ○ 사업기간 : 2006 . 4 . ~ 2006 . 12.	
화장장-활석공장간 진입로확포장	420	○ 위 치 : 충주시 목벌동 ○ 총사업비 : 300 백만원 (기투자 2006계획 300 2006년이후 ) ○ 사업기간 : 2006 . 4 . ~ 2006 . 12.	
연수5통 소방도로개설	400	○ 위 치 : 충주시 연수동 ○ 총사업비 : 600백만원 (기투자 2006계획 50 2007년이후 ) ○ 사업기간 : 2006 . 4 . ~ 2006 . 12.	

사 업 명	사 업 량	사 업 개 요	비 고
용산16통 용산아파트 옆 소방도로개설	200	○ 위 치 : 충주시 용산동 ○ 총사업비 : 742 백만원 (기투자 382 2006계획 360 2007년이후 ) ○ 사업기간 : 2004 . 4 . ~ 2006 . 12.	
좋은세상아파트옆 소방도로개설	75	○ 위 치 : 충주시 봉방동 ○ 총사업비 : 250 백만원 (기투자 2006계획 250 2007년이후 ) ○ 사업기간 : 2006 . 4 . ~ 2006 . 12.	

○ 주민숙원사업(군도) ----- 4건/3.15km 1,811백만원

사 업 명	사 업 량	사 업 개 요	비 고
엄정 춘문-주동간 도로확포장	L=1.2km	○ 위 치 : 충주시 엄정면 가춘리 ○ 총사업비 : 1,724백만원 (기투자439 2006계획 500 2006이후 785 ) ○ 사업기간 : 2006. 4 ~ 2007. 12	
가금 탑정-반천간 도로확포장	L=1.5km	○ 위 치 : 충주시 가금면 ○ 총사업비 : 2,235백만원 (기투자 135 2006계획 1,000,향후 1,100) ○ 사업기간 : 2006. 4 ~ 2007. 12	
주덕 동산미 진입로 확포장	L=0.05km	○ 위 치 : 충주시 주덕읍 ○ 총사업비 : 121백만원 (기투자 60 2006계획 61 2006이후 - ) ○ 사업기간 : 2006. 4 ~ 2006. 12	
살미소재지 진입로 개설	L=0.4km	○ 위 치 : 충주시 살미면 ○ 총사업비 : 250백만원 (기투자 - 2006계획 250 2006이후 - ) ○ 사업기간 : 2006. 4 ~ 2006. 12	

○ 주민숙원사업(농어촌도로) -- 4건/ 3.15km 1,150백만원

사 업 명	사 업 량	사 업 개 요	비 고
이류 상검단교 접속도로	L=0.34km	○ 위 치 : 충주시 이류면 검단리 ○ 총사업비 : 2,700백만원 (기투자22000 2006계획500, 향후- ) ○ 사업기간 : 2006. 4 ~ 2007. 12	
신니-방추간 도로확포장	L=1.0km	○ 위 치 : 충주시 신니면 ○ 총사업비 : 1,300백만원 (기투자 - 2006계획 200 향후 1,100) ○ 사업기간 : 2006. 4 ~ 2007. 12	
신니 용원-신단간 도로확포장	L=1.56km	○ 위 치 : 충주시 신니면 ○ 총사업비 : 1,300백만원 (기투자 350 2006계획 200 향후 750) ○ 사업기간 : 2006. 4 ~ 2007. 12	
주덕 조동진입로 포장	L=0.25km	○ 위 치 : 충주시 주덕읍 ○ 총사업비 : 250백만원 (기투자 - 2006계획 250 향후 - ) ○ 사업기간 : 2006. 4 ~ 2006. 12	

# 도로유지관리사업

## 가. 도로유지 보수사업

○ 도로유지보수사업 - 12건 / 3식, 4.11km 1,003백만원

사 업 명	사 업 량	사 업 개 요	비 고
시 관내도로불량 지역정비	L=0.5km	<ul style="list-style-type: none"> <li>○ 위 치 : 충주시 관내</li> <li>○ 총사업비 : 150백만원 (기투자- 2006계획150 2006이후 - )</li> <li>○ 사업기간 : 2006. 4 ~ 2006. 12</li> </ul>	
여수울-삼일아파트 복개구간보수공사	L=2.5km	<ul style="list-style-type: none"> <li>○ 위 치 : 충주시 여수울 -삼일아파트</li> <li>○ 총사업비 : 250백만원 (기투자- 2005계획 250 2006이후 - )</li> <li>○ 사업기간 : 2006. 4 ~ 2006. 12</li> </ul>	
농촌도로정비사업	1식	<ul style="list-style-type: none"> <li>○ 위 치 : 충주시 일원</li> <li>○ 총사업비 : 150백만원 (기투자- 2006계획 150 2006이후 - )</li> <li>○ 사업기간 : 2006. 4 ~ 2006. 12</li> </ul>	
군도.농어촌도로 시설물보수	1식	<ul style="list-style-type: none"> <li>○ 위 치 : 충주시 일원</li> <li>○ 총사업비 : 50백만원 (기투자- 2006계획100 2007이후 - )</li> <li>○ 사업기간 : 2006. 4 ~ 2006. 12</li> </ul>	
주덕맹동배수로 정비	L=0.08km	<ul style="list-style-type: none"> <li>○ 위 치 : 충주시 주덕읍</li> <li>○ 총사업비 : 50백만원 (기투자- 2006계획50 2007이후 - )</li> <li>○ 사업기간 : 2006. 4 ~ 2006. 12</li> </ul>	
금가 석교도로 측구정비	L=0.1km	<ul style="list-style-type: none"> <li>○ 위 치 : 충주시 금가면</li> <li>○ 총사업비 : 40백만원 (기투자- 2006계획40 2007이후 - )</li> <li>○ 사업기간 : 2006. 4 ~ 2006. 12</li> </ul>	
성내2통뒤희우기 공사	L=0.09km	<ul style="list-style-type: none"> <li>○ 위 치 : 충주시 성내동</li> <li>○ 총사업비 : 25백만원 (기투자- 2006계획25 2007이후 - )</li> <li>○ 사업기간 : 2006. 4 ~ 2006. 12</li> </ul>	
살미 세성초교앞 도로뒤희우기	L=0.5km	<ul style="list-style-type: none"> <li>○ 위 치 : 충주시 살미면</li> <li>○ 총사업비 : 20백만원 (기투자- 2006계획20 2007이후 - )</li> <li>○ 사업기간 : 2006. 4 ~ 2006. 12</li> </ul>	
충의3통 뒤희우기 공사	L=0.32km	<ul style="list-style-type: none"> <li>○ 위 치 : 충주시 충인동</li> <li>○ 총사업비 : 35백만원 (기투자- 2006계획35 2007이후- )</li> <li>○ 사업기간 : 2006. 4 ~ 2006. 12</li> </ul>	
살미 향산1리 진입로교량재가설	L=0.02km	<ul style="list-style-type: none"> <li>○ 위 치 : 충주시 살미면</li> <li>○ 사 업 비 : 100백만원</li> <li>○ 사업기간 : 2006. 4 ~ 2006. 12</li> </ul>	

사 업 명	사 업 량	사 업 개 요	비고
공설운동장앞 인도정비	1식	<ul style="list-style-type: none"> <li>○ 위 치 : 충주시 교현1동</li> <li>○ 총사업비 : 63백만원 (기투자- 2006계획 63 2006이후 - )</li> <li>○ 사업기간 : 2006. 3 ~ 2006. 12</li> </ul>	
조선관광호텔앞 도로변 아스콘포장	A=561m <sup>2</sup>	<ul style="list-style-type: none"> <li>○ 위 치 : 충주시 수안보면</li> <li>○ 총사업비 : 20백만원 (기투자- 2006계획 20 2006이후 - )</li> <li>○ 사업기간 : 2006. 4 ~ 2006. 12</li> </ul>	

○ 도로교통안전시설사업 ----- 6건/5식, 500km, 700백만원

사 업 명	사 업 량	사 업 개 요	비고
시관내 도로표지판 정비	1식	<ul style="list-style-type: none"> <li>○ 위 치 : 충주시 일원</li> <li>○ 사 업 비 : 100백만원</li> <li>○ 사업기간 : 2006. 4 ~ 2006. 12</li> </ul>	
시관내차선도색	L=500km	<ul style="list-style-type: none"> <li>○ 위 치 : 충주시 일원</li> <li>○ 사 업 비 : 150백만원</li> <li>○ 사업기간 : 2006. 4 ~ 2006. 12</li> </ul>	
생명의도로정비	1식	<ul style="list-style-type: none"> <li>○ 위 치 : 충주시 일원</li> <li>○ 사 업 비 : 50백만원</li> <li>○ 사업기간 : 2006. 4 ~ 2006. 12</li> </ul>	
차선도색 (군도,농어촌도로)	1식	<ul style="list-style-type: none"> <li>○ 위 치 : 충주시 관내</li> <li>○ 사 업 비 : 200백만원</li> <li>○ 사업기간 : 2006. 4 ~ 2006. 12</li> </ul>	
불량교량보수	1식	<ul style="list-style-type: none"> <li>○ 위 치 : 충주시 관내</li> <li>○ 사 업 비 : 150백만원</li> <li>○ 사업기간 : 2006. 4 ~ 2006. 12</li> </ul>	
방호벽및난간보수	1식	<ul style="list-style-type: none"> <li>○ 위 치 : 충주시 관내</li> <li>○ 사 업 비 : 50백만원</li> <li>○ 사업기간 : 2006. 4 ~ 2006. 12</li> </ul>	



현 안 업 무

교 통 과

## 1. 대중교통 기반 확충

### □ 사업 개요

- '05~'06년도 개인택시 면허발급 : 24대(2005년 12, 2006년 12)
- 시내버스 업체 재정지원 : 2개업체/1,204,854천원
- 시내버스 승강장 정비 및 보수 : 200개소/246백만원
- 운수업체 유가보조금 지급 : 33개 업체/2,476대 , 약 83억원

### □ 2006년 추진계획

- '05~'06년도 개인택시 면허발급 : 24대
  - 2005년 : 2006. 2. 28일 이전 발급
  - 2006년 : 2006. 12월중
- 시내버스 업체 재정지원 : 약 1,204,854천원
  - 버스운송사업재정지원금 : 596,602천원(국비 298,301, 시비 298,301)
  - 벽지노선 손실보상금 : 508,252천원(국비 71,282, 시비 436,907)
  - 저상버스 구입 지원 : 100,000천원(국비 50,000, 도비 25,000 시비 25,000)
  - 공영버스 구입 지원 : 미정(추경확보 및 국·도비 추가지원 요청)
- 시내버스 승강장 정비 및 보수 : 200개소 246백만원
  - 유개형 승강장 설치 : 30 개소/ 201백만원
  - 무개형 승강장 설치 : 20 개소/ 5백만원
  - 승강장 보수 : 150여 개소/ 40백만원
- 운수업체 유가보조금 지급
  - 지급시기 : 분기별 (3월, 6월, 9월, 12월)
  - 2006년 건설교통부 유가보조금 예산신청액 : 10,045,892천원
  - 2006년 충주시 유가보조금 집행예상액 : 약 83억원 정도

## 2. 선진 교통질서 확립

### □ 사업 개요

- 불법 주·정차 단속 추진 : 90개구간/42.5km
- 공영주차장 운영 관리 : 6개소/514면/11명
- 무단방치 자동차 처리('05년도) : 289대(자진162대,강제127대)

### □ 2006년 추진계획

- 불법 주·정차 단속 추진
  - 주차단속일정 : 년중(주간 및 야간단속 병행실시)
  - 주차단속방법 : 중점단속구역 설정하여 교통 소통로 확보에 중점을 둔 단속업무 추진
  - 단속반 편성 : 주간(차량 4조, 도보 1조), 야간(차량 2조)
- 공영주차장 운영 관리
  - 운영 수입 : 465천대/465백만원
  - 주차요금 정산기 교체 : 1개소(제1주차장)
  - 공영주차장 차단기 교체 : 1개소(제1주차장)
- 무단방치 자동차 처리
  - 일제정리기간 설정·운영을 통한 방치차량 자진처리 유도
  - 무단방치 자동차 강제처리 전 사전예고 통지
  - 불응자에 대한 처리명령, 통고처분 및 사건송치 확행

### 3. 운수행정 서비스 향상

#### □ 기본현황

##### ○ 자동차등록 현황(2006. 1월말)

(단위 : 대)

구 분	계	승용차	버 스	화물차	특수차	비 고
계	69,781	46,523	5,648	17,394	216	

##### ○ 인·허가 등 민원처리 현황(2005년도)

(단위 : 건수)

구분 대상	인가	허가	면허	등록	신고	비고
택 시	36	7	34		225	
화 물					453	
버 스	23	6			46	

#### □ 2006년 추진계획

##### ○ 차량등록 관련

- 신속·정확하게 민원처리
- 민원인을 위한 친절한 안내

##### ○ 인·허가 등 관련

- 민원서류 기간단축 처리
- 민원서류 처리결과 통보제 실시

##### ○ 대민서비스 개선

- 민원담당 공무원 친절교육 강화 : 1회/분기
- 충주시홈페이지를 활용한 등록민원 안내
- 민원인의 궁금증 및 의문점을 해소하고 문제 해결방안 제시

# 1. 아름다운 도시가꾸기

- 충주시 경관조례의 공포를 기반으로 품격있고 아름다운 도시를 만들기 위한 방안을 도출하고, 시민들이 자발적으로 참여하여 민·관이 함께 어메니티한 아트시티(Art City)를 구현하고자 함

## □ 사업개요

- 하늘선(스카이라인) 설계용역 : 1식 / 50백만원
- 충주시 경관기본계획 수립
- 경관향상위한 워크샵 및 토론회 : 2회 / 2백만원
- 아름다운건축물 선정 : 4건

## □ 2006년 추진계획

- 하늘선(스카이라인) 설계용역
  - 2006. 03. : 설계용역발주
  - 2006. 06. : 사업완료
- 충주시 경관기본계획 수립
  - ※ 1회 추경 예산확보 후 시행
- 경관향상위한 워크샵 및 토론회
  - 2006. 03. : 워크샵 개최
  - 2006. 09. : 시민대토론회 개최
- 아름다운건축물 선정
  - 2006. 11. : 공모 및 선정
  - 2006. 12. : 시상

## 2. WIN-WIN 대민서비스 실현

- 건축행정에 대하여 시민 누구나 쉽게 다가서고, 다양해진 주민 욕구의 대하여 적절히 대처할 수 있는 방안을 강구하여 모두 만족시킬 수 있는 행정을 실현하고자 함

### □ 공동주택 관리

- 사업개요

- 공동주택관리자 교육 : 4회
- 공동주택지원대상 선정 : 20개단지 / 2억원

- 추진계획

- 2006. 04. : 공동주택관리자교육  
(경비업무종사자, 아파트입주자대표회의, 공동주택안전관리자 등)
- 2006. 03. : 공동주택관리심사위원회 구성  
※ 추경에 예산을 확보하여 지원대상 선정

### □ 친절하고 쉽게 다가가는 건축행정 실천

- 안내문 및 편람을 제작 : 1백만원(추경 반영)
- 건축전문가(담당급이상)의 친절한 상담안내
- 친절교육 강화로 고객감동 실천

### □ 집단민원 요소의 사전해소

- 예상되는 집단민원에 대한 사전 대화 및 토의
- 협오시설 등 건축허가 건에 대하여 사전 주민설명회를 개최하여 집단민원을 최소화 함
- 신속 정확한 민원처리로 집단민원 발생 사전 방지

### 3. 쾌적한 주거환경 만들기

- 노후화된 건축물 및 기반시설을 정비하여 도시미관을 향상시키고, 농촌지역의 공공수역의 수질을 개선 및 주택개량, 빈집 등을 정비하여 살기좋은 농촌을 만들어 주민들에게 쾌적한 주거환경을 제공하고자 함

#### □ 사업개요

- 이류대소지구 주거환경개선사업
  - 사업비 : 2,656백만원
  - 사업량 : 면적 208,189㎡, 도로개설 14,370㎡, 상, 하수도 2,060m,
- 농촌주거환경개선사업
  - 농촌마을하수도개선사업 : 3개소, 1,380백만원
  - 농촌주택개량사업 : 44동, 1,760백만원
  - 농촌빈집정비사업 : 38동, 19백만원
  - 자연친화적인 담장개량사업 : 38동, 38백만원

#### □ 지금까지 추진상황

- 이류대소지구 주거환경개선사업
  - 2005. 10. : 정비구역지정 신청(충청북도)

#### □ 2006년 추진계획

- 이류대소지구 주거환경개선사업
  - 2006. 03. : 정비구역지정 및 사업시행 인가고시
  - 2006. 05. : 공사착수
- 농촌주거환경개선사업
  - 2006. 03. : 대상자 선정 및 설계용역 발주
  - 2006. 06. : 기반 및 하수도시설사업 공사착수
  - 2006. 12. : 공사완료

현 안 업 무

재난안전관리과

## 1. 예방위주의 방재행정 구현

- 호우피해에 따른 원활한 조기복구사업 추진과 재해위험지구 정비사업을 통하여 주민의 생명과 재산을 보호하고 예방위주의 방재행정을 구현하고자 함

### □ 개 요

- 재해위험지구 정비사업
  - 사업지구 : 이류면 장성지구
  - 사업량 : 하천정비 L=1.5km, 장성보 L=111m, 교량 L=144m, 양수장 및 배수개선 1식
  - 사업비 : 총사업비 80억
    - 2006년도 : 10억원(국비 6억/도비2억/시비2억)
    - 2007년도 : 70억원(국비 42억/도비14억/시비14억)
- 2005년 수해복구사업 : 57건 / 2,335백만원

### □ 지금까지의 추진상황

- 재해위험지구 정비사업
  - 2003년 11월 : 기본설계 완료
  - 2003년 12월 31일 : 재해위험지구 지정
- 2005년 수해복구사업 : 준공 37건 / 공사중 20건

### □ 향후 추진계획

- 재해위험지구 정비사업
  - 2006년 3월~6월 : 실시설계용역
  - 2006년 7월 : 공사착공 및 편입토지 보상실시
  - 2008년 : 완공예정
- 2005년 수해복구사업
  - 2006년 4월 : 수리시설 및 중규모 수해복구공사 마무리
  - 2006년 6월 : 문화재시설 복구공사 마무리





### 3. 생활민방위 역량 배양 및 안보관 확립

- 전시 및 비상시를 대비한 인력자원관리와 민방위 교육·훈련으로 안보태세를 강화하고,
- 시설 및 장비 관리로 시민의 생명과 재산을 보호코자 함

#### □ 민방위 업무 현황

- 인력동원자원관리 : 20~60세 남·녀 중 자격·면허소지자
- 민방위 훈련 : 비상소집, 민방공대피훈련, 방재훈련, 을지훈련
- 민방위 교육 : 민방위대 편입후 1~4년차 대원훈련
- 시설 장비관리 : 경보시설, 대피시설, 비상급수시설, 방독면

#### □ 2006년도 추진계획

- 인력동원자원조사 및 실제훈련
  - 자원조사 : 7월중 235개직종 전수조사(25,000명)
  - 실제훈련 : 6월중(예정) - 43명 동원
- 민방위훈련
  - 비상소집 : 3월예정 (지역대 18,943명, 직장대 2,130명, 기술지원대 89명)
  - 민방공대피훈련 : 4월14일, 10월16일(읍이상 시내 동지역)
  - 방재훈련 : 시단위 2회(화재대비), 마을단위 2회(풍수해대비)
  - 을지훈련 : 8. 21 - 8. 25(5일간) 14기관 500여명
- 민방위교육
  - 대 상 : 1~4년차 4,733명(전체 23,962명) 상하반기8시간
  - 교육내용 : 소양교육 및 실기교육
  - 특수시책 : 위탁교육(7회), 야간(일요)교육(5회), 순회교육(2회)
- 시설장비관리
  - 민방위경보시설교체(무인단말기→통합사이렌) 1식/30,000천원
  - 재해경보시설 설치(팔봉유원지) 1식/35,000천원
  - 방독면구입 2,400개/35,000천원