

2006. 2. .  
제104회 임시회

# 2006年 主要業務計劃



文化觀光福祉局

# 目 次

## I. 일반현황

1. 기구 및 정·현원 .....	1
2. 관련단체 및 시설현황 .....	2
3. 2006년 업무추진방향 .....	9

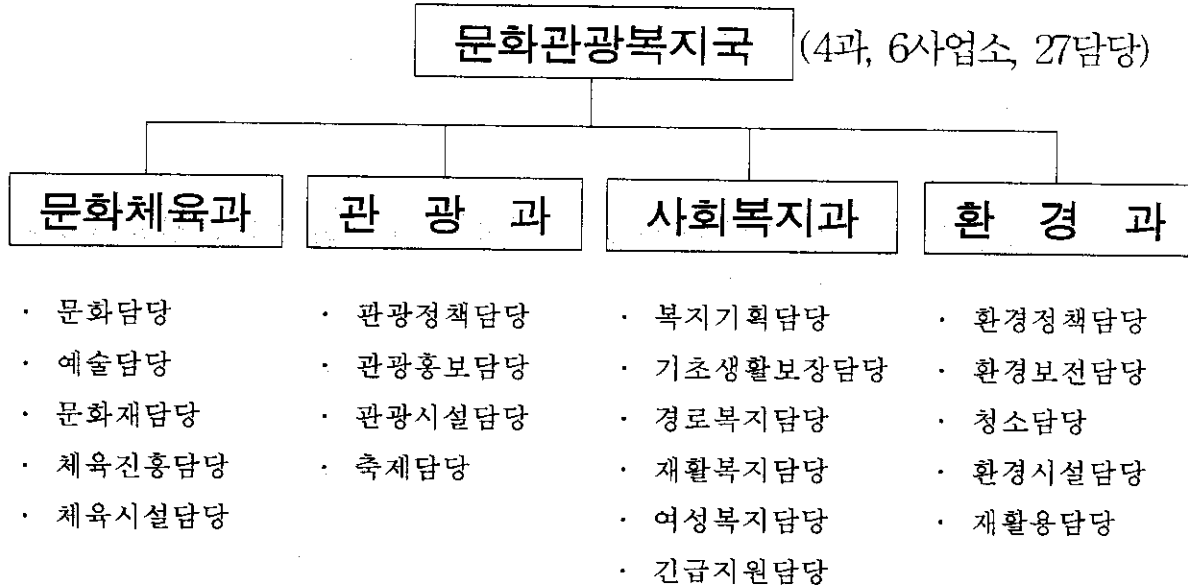
## II. 주요업무 추진계획

1. 문화예술의 진흥 .....	10
2. 문화유산의 보존관리 .....	11
3. 중원 고구려비 주변정비.....	12
4. 집안시와 민간교류 추진.....	12
5. 체육진흥 .....	13
6. 다시 찾고 싶은 관광충주 실현 .....	14
7. 관광기반시설 확충 .....	15
8. 저소득 주민복지 증진 .....	16
9. 노인·장애인복지 증진 .....	17
10. 여성·아동복지 증진 .....	18
11. 생활폐기물 관리 종합대책 추진 .....	19
12. 클린에너지파크 조성사업 .....	20
13. 위생매립장 2단계 조성사업 .....	21
14. 참샘골 청정지구 조성사업 .....	22
15. 21C 그린시티 조성사업 .....	23

# I. 일 반 현 황

## 1. 기구 및 정원

### ○ 기 구



### ○ 정 원

구분	총계	일 반 직										기능	청경	일용
		소계	4급	5급	6급	7급	8급	9급	별정	연구	학예			
합 계	275	113	1	9	33	30	27	10			3	37	19	106
본청	소 계	201	77	1	4	24	24	18	5			24	5	95
	문화체육과	25	19	1	1	6	8	1	1		1	1	3	2
	관 광 과	16	14		1	5	3	4	1			2		
	사회복지과	30	23		1	7	5	8	2			2	1	4
	환 경 과	130	21		1	6	9	1	4			19	1	89
사업소	소 계	74	36		5	9	6	9	5		2	13	14	11
	체육시설	19	6		1	2		2	1			4	4	5
	문화회관	10	5		1	2	1	1				2	1	2
	박물관	14	6		1	1	1		1		2	1	5	2
	여성회관	6	4		1	1		1	1			1		1
	공공시설관리소	11	7		1	2	2	2				1	2	1
	도서관	14	8			1	2	3	2			4	2	

※ 현원 265명( 결원 : 관광과1, 사회복지과 7, 체육시설 1, 도서관 1)

## 2. 관련단체 및 시설현황

### □ 주요 단체 현황

#### ○ 문화예술단체

단 체 명	소 재 지	대표자	회원수
예충충주지부	성내동 452	김경인	365
민예충충주지부	성내동 215	박미향	100
충주문화원	칠금동 산1	정휘철	482
충주향교	교현1동 196-4	이완주	150
사)한국전통택견협회	호암동 586	김구익	20(이사)
예성문화연구회	봉방동 7-37	차관영	37
충주전통문화회	금능동 700	김인동	75

#### ○ 체육단체

단 체 명	소 재 지	대표자	회원수
체 육 회	금능동 700	시 장	60(임원)
생활체육협의회	연수동 440	심홍섭	37(임원)

#### ○ 관광관련단체

단 체 명	소 재 지	대표자	대표자
사)수안보온천관광협의회	수안보면 온천리 227-1	안길수	188명
사)양성온천관광협의회	양성면 돈산리 135-1	김창환	10명
문화관광 해설사	금능동 700	심정섭	11명
사)충주민속공예마을 발전협의회	가금면 가흥리 569-7	김재철	46명
세계무술연맹	금능동 700	소병용	35명

○ 사회복지 단체

단 체 명	대 표	주 소	회원수
대한노인회충주시지회	이선복	용탄동 390	15,035
여성단체협의회	김경숙	교현2동 1279	20,528
보육시설연합회	라병옥	주덕읍 신양리 543-3	70
한국지체장애인협회충주시지회	송기성	연수동 세원A 106-1002	537
한국시각장애인협회충주시지회	조병일	동량면 용교리 514-4	340
한국농아인협회충주시지회	유병구	연수동 주공A 404-302	110
충주시장애인부모회	이미옥	호암동 호라임대A 101-902	130
충주시신장장애인협회	정호일	호암동 한양A 102-507	174
대한상이군경회충주시지회	최양환	봉방동 42-54	446
대한전물군경유족회충주시지회	천종우	용산동 주공A 202-401	235
대한전물군경미망인회충주시지회	구춘자	금능동 삼성A 3-711	190
대한무공수훈자회충주시지회	김덕량	용산동 영진A 102-1202	318
해외참전전우회충주시지부	임광식	교현1동 438-19	800
6.25참전유공자회	김복수	문화동 미화빌라 201	1,400

○ 환경관련단체

단 체 명	소 재 지	대표자	활동사항
청정삶터 녹색충주 21실천협의회	금능동 700	최근배	지방의제21 추진
자연보호협의회 충주시지회	칠금동 부영A 205-608호	서용교	자연보호운동추진
충주환경운동연합	성내동 465	권희연 박일선	환경감시 및 운동
(사)환경보호국민 운동본부충주시지회	양성면 용포리 100-11	정기용	환경감시 및 운동
(사)환경실천연합회	연수동 940	장병선	환경감시 청결활동

## □ 지정문화재 현황

총계	국가지정 (19)					충청북도지정 (57)				
	국보	보물	중요 민속 문화재	사적	중요 민속 자료	도 유형 문화재	도 무형 문화재	도 기념물	도 민속 자료	문화재 자료
78	3	9	1	5	1	34	3	16	-	6

## □ 극장 및 출판사

계	극 장			출판 · 인쇄		
	소계	대	소	소계	출판사	인쇄소
75	3	0	3	72	29	43

※ 소극장 : TTC, CJ시네마, 충주자동차극장

## □ 음반 · 비디오물에 관한 업소

계	비디오감상실	게임장	노래연습장
255	8	115	132

※ 게임방 : 일반게임장 97, 청소년게임장 18

## □ 체육시설

구 분	계	체육시설	체육공원	동네체육시설	비 고
공공체육시설	33개소	13	4	16	

구 분	계	체육도장	볼링장	수영장	에어로빅	무도학원
신고체육시설	214개소	51	4	5	3	4

구 분	당구장	체력단련장	테니스장	골프연습장	썰매장
신고체육시설	113	21	1	10	2

구 분	계	골프장	스키장	비 고
등록체육시설	4개소	3	1	

## □ 관광지 현황(지정 관광지)

구 분	위 치	면 적(m²)	지정일자	사 업 주 체
계	5개소	1,861,307		
충주호체험관광지	가금 탐평 53-1일원	31,943	'04. 8.13	충 주 시
돈산온천관광지	양성 돈산 4-2일원	1,132,100	'95. 7.28	(주)돈산개발
칠금관광지	금릉동 509-95일원	171,000	'89.11.25	충 주 시
능암온천관광지	양성 능암 산14일원	234,794	'89.12.24	(주)능암온천
충온온천관광지	양성 돈산.조천리일원	291,470	'89.12.14	(주)삼립개발

## □ 관광특구

구 분	위 치	면적(km²)	지정일자	비 고
수안보온천관광특구	수안보 온천리, 안보리 일부지역	9.22	'97. 1.18	

## □ 관광관련 시설업체

관광숙박업		일반유원 시 설 업	관광극장 식 당 업	관광여행업	
관광호텔	콘 도			국내여행	국외여행
7	5	1 (코타)	1(키스나이트)	22	(20)

## □ 노인 인구수

계	남	여	비 고
24,678명	9,845명	14,833	

※ 전체인구의 11.9%

## □ 경로당 : 472개소 / 18,650명

## □ 사회복지시설

계	승덕재활원	성심맹아원	성심농아원	나눔의집
403명	101	74	108	120

## □ 등록 장애인

계	지체	시각	청각·언어	정신지체	기타
9,231명	4,899	993	1,131	809	1,399

※ 기타 : 자폐, 발달, 신장, 심장

## □ 여성복지

계	모자가정	부자가정	비 고
549세대 / 1,503명	461세대 / 1,259명	88세대 / 244명	

## □ 아동복지

계	소년소녀가정	결함가정자녀	비 고
88세대 / 131명	51세대 / 74명	37세대 / 57명	

## □ 보육시설

계	공 립	법인(법인외)	민간(가정)	비 고
124개소 / 6,420명	4개소 / 285명	21개소 / 2,224명	99개소 / 3,911명	



## □ 환경관리

### ○ 환경단속 및 방제장비현황

단속차량	단속장비					방제장비		
	매연 측정기	CO/HC 측정기	소음 측정기	PH 측정기	비디오 카메라	흡착포	흡착물	유화제
1/대	1/대	1/대	3/대	2/대	1/대	18/BOX	61.6/M	612/ℓ

### ○ 공해배출시설수

분야 종별	계	대 기	수 질	소 음	진 동
계	620	194	247	142	37
2 중	6	6	-	-	-
3 중	23	19	4	-	-
4 중	75	64	11	-	-
5 중	516	105	232	142	37

※ 도관할 사업장 : 31개 시설 (대기 19 , 수질 12)

### ○ 비산먼지 발생사업장

계	건설업	비금속물질 채취가공업	시멘트관련 제품제조업	제1차 금속제품 제조업
195	122	59	13	1

### ○ 기타 수질오염원 설치신고 현황

계	수조식육상 양식사업시설	골프장	운수장비 폐차시설	농축산물 가공시설	사진업	의료업	기 타
202	41	5	40	26	28	62	

○ 토양오염유발시설 현황

계	주유소	산업시설	기타(난방시설등)	비 고
196개소	130	22	44	

□ 청소 및 폐기물 관리

○ 쓰레기발생 및 처리량

발 생 량			처 리 량			
계	생활쓰레기	재활용쓰레기	계	매 립	소 각	재활용
223톤	112	111	223톤	112		111

○ 청소인력

계	운 전 원			매립장	미 화 원					
	소계	본청	읍면		소계	가로	차량	동	면	단속
136	17	12	5	6	113	40	28	12	28	5

○ 청소장비

계	차 량				도 자	콤팩 터	굴삭 기	수 하 차		
	소계	청소 (시)	재활용 (재활용.음식)	기타				소계	시	읍면
89대	26	12	7	7	1	1	1	60	40	20

※ 기 타 : 대형폐기물2, 집게차1, 침출수차2, 지게차1, 노면1

○ 생활폐기물매립시설 현황

매립장명	소 재 지	매립면적	매립용량	매립기간	비 고
충주광역시매립장	이류 두정리 산49-1	31,200㎡	601,002㎡	'08.12.31	

○ 폐기물 수집대행업체 현황

구분	대행자				연 간 수집량(톤)	비 고
	상호	대표자	인원	차량		
생활폐기물수집	충주환경	장홍삼	11	3	10,165	
	중부환경	안중식	12	3	12,305	
음식물쓰레기수집	중부환경	안중식	4	2	11,000	

## 2006年 業務推進方向

### ○ 문화기반 확충 및 증원문화의 위상제고

- ▷ 도서관, 문예회관, 문학관 건립
- ▷ 문화유산의 관리강화
- ▷ 우륵문화제 및 각종 문화행사의 내실있는 추진

### ○ 체육을 통한 지역경제 활성화 도모

- ▷ 체육기반시설의 확충 및 효율적인 운영
- ▷ 대규모 전국 대회 유치 및 생활체육 육성

### ○ 더불어 사는 선진복지 실현

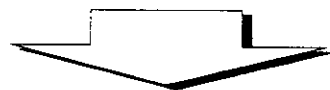
- ▷ 저소득 및 차상위 빈곤층의 생계보장
- ▷ 자활대책을 통한 최저생계 지원

### ○ 친환경 도시구축

- ▷ 안정적인 폐기물처리시설의 확충
- ▷ 폐기물 관리종합대책 수립 추진

### ○ 다시 찾고 싶은 관광충주 건설

- ▷ 권역별 특성에 맞는 관광개발계획 추진
- ▷ 관광기반시설 확충 및 축제의 전문성·경제성 향상



文化・福祉・環境이 어우러지는  
관광 충주, Green-City 具現에 최선

## 주요업무

# 문화예술의 진흥

## □ 문화의 거리 활성화(성내동 관아공원 일원)

- 차없는 거리를 지정 : 시민의 어울림 광장 조성
- 문화회관 2층을 전시실로 개보수 : 전시공간의 확충
- 문화예술관련 상가유치 : 표구사, 화실, 도예점, 공예점 등
- 예술적인 간판으로 교체를 권고 : 20개소(20백만원)

## □ 문화예술 활동 활성화

- 문화예술 창작의욕 고취 : 35개 단체
- 문화학교 운영활성화 : 도서관, 박물관, 우륵당, 문화원
- 대규모 행사 내실있게 추진
  - 제36회 우륵문화제 및 30회 전국탄금대가야금경연대회
  - 중심고 중심의 『천둥소리』(天開의 북소리) 향연 : 시민의 자긍심 부각
- 시립 우륵국악단 운영 강화
  - 시승격 50주년 서울공연 : 2006. 9월중 / 국립국악원
  - 찾아가는 국악공연 : 불우시설, 학교, 기관, 단체

## □ 문예기반 확충

- 신축도서관 마무리 : 2006. 5월
- 충주문학관 조성 : 2006. 6월 ~ 12월
- 문예회관(소공연장) 개관 : 2006. 5월
- 고구려역사 천문대 건립 : 2005. 5월 ~ 2007. 6월

도서관 신축에 따른 소요 인력 : 총35명(현원 14, 추가소요 21)

※ 도서관 및 독서진흥법시행령 제4조 (사서직원배치기준)

# 문화유산의 보존관리

## □ 문화재 지정 추진(78건: 국가지정 19, 도지정 59)

- 문화재 승격 추진 : 16개소
  - 국가지정 : 3 (충주탄금대외 2)
  - 도 지정 : 13 (미륵리 8각 석등외 12)
- 미 발굴 문화재를 조사하여 신규지정 신청  
⇒ 서적, 회화류, 전통주택, 비각, 불교문화유산, 근대문화유산

## □ 문화재 정비

- 이월사업 : 10건/ 21억원(국 15, 도 3, 시 3)  
⇒ 장미산성, 충주산성, 중원고구려비, 마산 봉수, 탄금대발굴
- 신규사업 : 14건 / 27억원(국 12, 도 6, 시 9)  
⇒ 충주 청녕헌 주변정비 외 13건

## □ 문화유산·역사인물 연구

- 학술회의 추진 : 임경업장군 행적, 목계별신제, 중원문화탐구
- 『박물관개관 20주년 기념』 특별전시회 : 2006. 10월
- 충주의 인물조사 : 보각국사 등 고승(25백만원)  
※ 조사완료 : 이수일외 7건
- 류자명 선생 유품인수사업 추진 : 기인수 9점, 추가인수 56점

## □ 무형문화재 전승활동 활성화

- 원형보존 및 전승활동 지원 : 택견, 중원청명주, 중원마수리농요, 야장

## □ 전통택견 전승지원

- 2005 편성된 예산지급을 요구하는 소송에 적극 대응
- 전통택견 단체간의 화합을 통한 정상화 유도

# 중원고구려비 주변정비

- 중국의 동북공정에 대처하고 올바른 역사인식 고취  
⇒ 충청북도 문화예술분야의 중점사업으로 기확정

## □ 사업개요

- 위 치 : 충주시 가금면 용전리 280-11번지 일원
- 사업범위 : 부지 33,000m<sup>2</sup>
  - 1단계 : 기본설계용역, 도로선형변경, 사적지확장, 실시설계
  - 2단계 : 주차장, 화장실, 전시관, 사무실, 휴식공간등 편익시설
  - 3단계 : 고구려마을, 삼국문화민속촌 건립
- 소요사업비 : 78억원('06 확보 : 10억원)

## □ 향후계획

- 편입토지에 대한 보상, 지표(발굴)조사, 도로선형 변경
- 실시설계 및 사업추진
- 충청북도 제4차 권역별 관광계획에 고구려마을, 삼국문화민속촌 건립이 반영될수 있도록 추진

# 집안시와 민간교류 추진

## □ 추진주체

- 충주문화원 : 상명대 신형식교수 중재
- 집안시 반응 : 동북공정과 관련된 부분을 제외하고는 긍정적인 반응을 보이고 있음

## □ 추진일정

- 2006. 3 : 자매결연 추진위원회 구성
- 2006. 5 : 중국현지 1차 방문(1차회의)
- 2006. 7 : 자매결연 협의를 위한 초청(2차회의)
- 2006. 9 : 중국현지 2차 방문(자매결연식 추진)

※ 소요예산 : 15백만원

# 체 육 진 흥

## □ 충주시 실업선수단 운영의 내실화

- 배드민턴 : 코치1, 선수6(남) / 창단 1993. 3
  - 조 정 : 코치1, 선수6(여) / 창단 2003. 7
  - 육 상 : 코치1, 선수8(남5, 여3) / 창단 2006. 1
- ※ 도민체전 : 3위('05) ⇒ 2위('06)

## □ 대규모 전국대회 유치

- 제17회 문화관광부 장관기 전국 남·여 중고등학교 태권도대회(2006. 8월)
  - 참가인원 : 5,650여명
- 제4회 충주사과오픈 전국 테니스 동호인대회(2006. 11)
  - 참가인원 : 동호인 303팀/1,000여명
- 제42회 전국 대학 정구 춘계 연맹전(2006. 4)
  - 참가인원 : 18개 대학/500여명
- 제12회 전국에어로빅대회(2006. 6) 등 10개대회
- 2007 아시아 조정선수권 및 주니어 선수권대회 준비 : 수상스포츠 명소화

## □ 체육시설 확충

- 국민체육센터, 호암스포츠센터, 농민문화센터 : 2006년 상반기 준공
- 수안보축구장 : 추진중(2007년 준공)
- 각종 체육대회 개최 및 대규모 전국대회 적극 유치
- 체육시설의 효율적인 운영·관리로 경기력 향상에 기여

## □ 시민 생활체육 활성화

- 각종대회 개최 및 지원 : 42회 / 911백만원
- 우수 선수 육성 및 꿈나무 지원 : 34개교 / 100백만원
- 생활체육교실 활성화 : 에어로빅외 4개종목 / 28개 교실(16개소)

# 다시 찾고 싶은 관광충주 실현

## □ 지구별 4가지 홍보자료 발굴

- 충주관광홍보센터 설치(관광과)
  - 볼거리, 먹거리, 즐길거리, 머무는 곳을 명소화
  - 웰빙시설, 전설등 지구별 테마관광 적극 발굴
  - 관광홍보기법 및 방법연구
  - ※ 수안보 온천지구, 양성 체육지구, 가금 레포츠지구, 동량 호반지구, 시가지 쇼핑지구 등
- 3색 온천부각 : 수안보(미네랄), 양성(탄산), 문광(유황)
- 관광사업 자문위원회 운영 활성화

## □ 관광객 유치활동 적극 전개

- 친절한 관광 안내체계 구축
  - 외지 관광홍보판 : 4개소(강남, 동서울, 대전터미널, 대구지하철2호선 객차내)
  - 홍보용 LED전광판(9개소) 운영 및 관광안내판 정비(11개소)
- 관광홍보 및 관광객 유치활동 적극 전개
  - 북부권 관광협의회 운영강화 : 통합홍보물 제작, 연계관광코스 운영
  - 전국관광사진공모전(1회), 국내외 관광전(2회), 여행사 팸투어(1회)
  - 전국단위 각종대회, 연수회유치, 관광객유치 보상제실시(연중)

## □ 축제의 내실화

개최시기	축 제 명	테 마	주 제
4 월	수안보온천축제	광천온천	수안보온천 브랜드 강화
8 월	충주호수축제	호 수(물)	수상레포츠 명소화
9 월	양성온천축제	탄산온천	양성탄산온천 홍보
10 월	충주세계무술축제	무 술	세계무술의 메카

- 테마의 집중화를 통한 특화된 관광축제로 자리매김
- 지역경제, 관광 활성화에 도움이 되는 프로그램 발굴
- 무술축제는 민간사무국의 법인화를 통하여 민간이양을 적극 추진



# 관광 기반시설 확충

## □ 수안보·남한강지구 관광개발계획 가시화

- 제4차 권역별계획 반영, 민자유치 적극추진

## □ 지역특화발전특구 지정추진

- 남한강 수석공예특구(가금면 가흥리 / 167천 $m^2$ )
  - 사업비 : 79억원(공공 35, 민자 44)
  - 주요시설 : 민속공예촌, 민속놀이 공원등
  - 추진계획 : 2006. 3월 특구지정 신청(재경부)
- 역사문화 레포츠특구(칠금관광지, 탄금호 / 239천 $m^2$ )
  - 사업비 : 387억원(공공 280, 민자 107)
  - 주요시설 : 무술박물관, 테마파크, 수상시설 등
  - 추진계획 : 2006. 3월 특구지정 신청(재경부)

## □ 충주호 체험관광지 지구지정 확대

- 충주호 체험관광지 조성 확대지정 : 32천 $m^2$ → 105천 $m^2$ 
  - 산책로, 수변데크 등 조성 / 6,718백만원
  - 체험관광지 주차장 조성 : 12,896 $m^2$ / 688백만원

## □ 호암지 수경분수 설치

- 음악, 조명시설등 야경조성 : 15억원(2006. 9 준공)

## □ 양성 온천광장 조성 : 9,019 $m^2$ / 2,500백만원

## □ 수안보 인공암벽장 신축 : 380 $m^2$ / 600백만원

## □ 중원대교 랜드마크 용역 추진

# 저소득주민 복지증진

## □ 기초생활수급자 생활보장

- 생계 및 주거급여 : 3,839가구/6,729명
  - 사 업 비 : 14,257백만원(국비 11,406, 도비 1,426 시비 1,425)
  - 지원내용 : 생계, 주거, 교육, 해산·장제급여
- 의료급여 지원 : 4,655가구/8,346명
  - 사 업 비 : 16,783백만원(국비 13,427 도비 2,350 시비 1,006)
  - 지원내용 : 병·의원 의료급여비(1종 100%, 2종 85%)
- 자녀 교복구입비 지원 : 250명(25백만원)
- 부랑인 보호소 운영 : 1개소(성내동 232-2)

## □ 자활지원사업

- 자활근로사업 및 가사간병도우미 지원
  - 대 상 : 공공시설물 10개소, 가사간병 110명
  - 내 용 : 근로유지, 사회적일자리, 시장형자활사업
  - 사 업 비 : 1,295백만원(국비 800, 지방비 495)
- 공동체사업단 운영 : 3개 공동체/15명
  - 사 업 비 : 150백만원(국비 120, 도비 15, 시비 15)
  - 사업내용 : 집수리, 잡병재활용, 간병사 파견

## □ 저소득층 긴급지원

- 대 상 : 위기상황에 처한 긴급지원 대상자
- 사 업 비 : 548백만원(국비 438, 도비 55, 시비 55)
- 지원내용 : 생계, 의료, 주거, 사회복지시설이용 지원
  - 긴급지원반 편성 운영
  - 선보호·후조사로 생계형 사고 방지

# 노인 · 장애인복지 증진

## □ 노인복지시설 확충

- 경로당 신축 및 개보수 : 20개소/ 440백만원
- 노인복지회관 3층 증축 : 187평/ 733백만원
- 노인건강증진시설 확대 : 게이트볼장, 경로당 운동기구 설치 등

## □ 노인복지서비스 강화

- 경로연금 : 3,177명/ 1,615백만원 (수급자 및 저소득 노인)
- 노인 교통수당 : 24,678명/ 5,096백만원 (65세 이상 노인)
- 노인대학 운영 : 5개소/ 29백만원
- 경로행사 및 경로당 운영비등 지원 : 472개소/ 1,392백만원
- 노인 소일거리 지원 : 100개소/ 95백만원

## □ 재가장애인 생활안정지원 사업

- 장애수당 및 장애아동부양수당 지원 : 1,495명(기초생활수급자)
  - 지원내용 : 중증 70천원, 경증 20천원, 18세미만 1급 아동 70천원
- 장애인 의료비, 등록비, 보장구 지원 : 753명
  - 지원내용 : 의료급여 2종 수급자 장애인의 본인부담 15% 지원

## □ 장애인복지시설 지원 사업

- 장애인 시설 운영비 : 11개소
  - 지원내용 : 인건비, 시설 관리운영비 지원
  - 사업비 : 5,086백만원(분권 2,460, 도비 1,603, 시비 1,023)
- 장애인시설 기능보강사업 : 120백만원(국비 60, 도비 60)
  - 사업대상 : 4개소(웰코, 보호작업장, 심부름센터, 수화통역센터)

## □ 장묘문화 개선

- 화장장 및 납골당 마무리 : 2006. 7월(정상운영 10월경)

# 여성·아동 복지증진

## □ 여성복지 및 권익증진 사업

- 모자, 부자가정 지원 : 349세대/938명
  - 지원내용 : 양육비, 학비, 방과 후 교육비, 학용품비
  - 사 업 비 : 321백만원 (국비 186, 도비 45, 시비 90)
- 여성단체 건전한 육성
  - 지원내용 : 리더십 개발교육 등 15개 단체 / 13개 사업
  - 사 업 비 : 75백만원 (전액시비)
- 여성사회교육 프로그램 운영
  - 년 2회 / 20과목(취미·소양분야, 기술·어학 분야)
- 여성발전센터 건립사업비 확보에 최선

## □ 보육지원 사업

- 보육시설 인건비 및 영유아보육료 지원
  - 지원대상 : 121개 보육시설 3,874명
  - 지원내용 : 국공립 등 정부지원시설 및 민간보육시설 인건비, 저소득 및 장애아동 보육료 지원
  - 사 업 비 : 9,383백만원 (국비 4,691, 도비 2,346, 시비 2,346)
- 보육시설 기능보강사업 : 3개소(증개축1, 개보수2)
  - 사 업 비 : 159백만원(국비 79, 도비 40, 시비 40)

## □ 아동복지 사업

- 요보호아동 보호비 지원 : 88세대/131명
  - 지원내용 : 소년소녀가정·가정위탁아동·결함가정 보호비
  - 사 업 비 : 162백만원 (교부세 71 도비 23 시비 68)
- 결식아동 및 지역아동센터 운영비 : 5개소/1,407명
  - 지원내용 : 결식아동 급식비 및 지역아동센터 운영비 지원
  - 사 업 비 : 688백만원 (국비60, 교부세23, 도비314, 시비291)

# 생활폐기물 관리 종합대책 추진

## - 20% 줄이기 -

○ 1일 평균발생 : 207톤(재활용 54 %, 매립 46 %)

### □ 생활쓰레기(2006. 4. 1일부터)

- 단독주택, 상가는 문전수거, 읍면은 마을단위 종량제로 전환
- 사업장폐기물은 별도 종량제 봉투사용
- 동지역은 전면 민간위탁 시행(2006. 6월)

### □ 재활용품 수거(2006. 4. 1일부터)

- 단독주택, 상가지역 : 종류별 봉투 무료배부(주2회, 요일지정 문전수거)
- 재활용품 수거운반 : 민간대행체제 검토

### □ 대형폐기물(2006. 5. 1일부터)

- 민간대행 체제로 전환 : 논스톱 배출

### □ 음식물쓰레기(2006. 5. 1일부터)

- 일반주택 및 상가지역 중간수거통에 직접배출(동별 1개통 시범실시)
- 민간위탁 대행 확대
- 동지역 전면시행(2007. 1) : 수거요금은 상수도요금과 병과

### □ 매립시설 관리(2006. 5. 1일부터)

- 현 행 : 청소차량 매립장 진출입시 별도규제 없음
- 변 경 : 매립장 운영규정 및 주민감시원제 실시

### □ 주민홍보 및 지도단속 강화

- 시민공청회등 언론매체 활용 지속 홍보
- 환경체험 및 교육강화
- 무인단속 카메라 시범실시
- 신고포상금제 적극 추진
- 재활용 봉투제작시 실명제 검토

### □ Eco-Office 운동실시 : 충주시청 시범실시

# 클린에너지파크 조성사업

## □ 사업개요

- 위 치 : 충주시 이류면 두정리 355번지 일원
- 부지면적 : 약 54,000평
- 시설종류 : 소각로 100톤/일, 주민편의시설, 종합관리시설 등
- 사 업 비 : 255억원(국비 76, 도비 4, 시비 175)  
※ 예산 확보액 : 31억원(국비 14, 도비 4, 시비 13)
- 사업기간 : 2003년 ~ 2009년(7년)

## □ 지금까지 추진상황

- 2004. 3 : 입지선정계획 결정공고 및 입지후보지 공모
- 2005. 3 : 최종 입지선정(입지선정위원회 심의·의결)
- 2005. 7 : 기본계획 및 환경영향평가용역 착수
- 2006. 1
  - 폐기물처리시설 입지 결정·고시
  - 환경영향평가서 초안 공람공고(주민 설명회)

## □ 향후추진계획

- 2006. 4 : 환경영향평가서 협의
- 2006. 6 : 폐기물처리시설 설치계획 승인
- 2006. 7 : 조달청 발주 의뢰
- 2006. 9 : 기본설계 심의 및 실시설계 적격자 선정
- 2006. 12 : 계약 및 공사착공

# 위생매립장 2단계 조성사업

## □ 사업개요

- 위 치 : 충주시 이류면 두정리 산49-1번지 일원
- 사업면적 : 55천m<sup>2</sup>(매립면적 : 36천m<sup>2</sup>, 매립용량 : 653천m<sup>3</sup>)
- 사업비 : 153억원(국비 46, 시비 107)
  - ※ 예산 확보액 : 121억원(국비 46, 시비 75)
- 사업기간 : 2002 ~ 2006(5년)

- ※ 1단계 위생매립장 : 이류면 두정리 산49-1번지 일원
  - 매립용량 : 601천m<sup>3</sup>
  - 매립현황 : 85 %
  - 매립완료 예정 : 2007. 6월.

## □ 지금까지 추진상황

- 2004. 7 : 시설공사 착공 및 감리시행
- 2005. 12 : 토공 및 사면 보강공사 완료
- 2005. 12 : 우수 및 지하수 배제시설 공사 완료(종합공정 80 %)

## □ 향후 추진계획

- 2006. 3 : 진입도로 및 차수공사
- 2006. 4 : 기계설치 및 배관공사
- 2006. 5 : 침출수 이송관로 설치
- 2006. 7 : 시운전 및 준공

# 참샘골 청정지구 조성사업

봉방뜰 일대 환경시설 집중지역의 악취방지와 친환경 그린 단지 조성을 위한 「참샘골 청정지구조성사업」 계획마련

## □ 추진상황

- 환경시설 악취발생 실태조사(충북환경기술개발센터)
- 환경시설별 악취검사 실시 : 3회 / (재)서해환경과학연구소
- 주민간담회 및 설명회 등 8회 실시 : 최종계획 통보

## □ 시설별 개선방안

- 수테크[슬러지건조시설]
  - 시자체 발생 슬러지 처리방법 연내 모색(해양투기)
  - '06년 이후 현처리장 폐쇄, 현대식 대체시설 마련(70톤/일)
- 친환경[음식물쓰레기 처리시설]
  - 악취방지시설 보강, 침출수 해양투기('05. 9. 24)
  - '06년 후보지 공모, 공공처리시설 화
- 위생처리시설[분뇨,축산분뇨 처리시설]
  - '06년도 : 분뇨처리시설 개보수 : 37억원
  - '07년이후 : 친환경시설, 주민휴식공간 조성 : 50억원
- 남산고물상[구 충주퇴비]
  - 소음, 분진, 수질오염방지시설(방음벽 및 침전조) 설치
- 충주산업[도견장]
  - 인근 부지매입 검토 : 652평 / 5억원

⇒ 환경부, 충북도 등 국도비 확보에 최선

- 단계별, 시설별로 추진



# 21C 그린시티(Green-City)조성

- 인간과 자연이 조화롭게 살 수 있는 생태도시 조성

## □ 개 요

- 호암지 생태공원 조성 : 50억원
- 클린에너지파크 건설 : 255억원
- 음식물쓰레기 공공처리시설 설치 : 160억원
- 참샘골 청정지구 조성 : 427억원
- 생활폐기물 및 음식물쓰레기의 효율적 수거
- 천연가스(CNG)용 시내버스 보급(25대) : 3억원

## □ 지금까지 추진상황

- 호암지 생태공원
  - 2005. 11. 10 : 전체공정에 대한 공사중지(문화재 시발굴시 까지)
- 클린에너지파크
  - 2005. 7 : 기본계획 및 환경영향평가 용역중
- 참샘골 청정지구 조성
  - 악취발생실태 조사 및 악취검사 실시,  
주민 설명회(8회) 개최 ⇒ 세부추진계획 통보
- 생활폐기물 및 음식물쓰레기의 감량 및 분리배출 통보

## □ 추진계획

- 호암지 생태공원 무연묘지 개장 및 문화재 발굴 : 2006. 4 ~ 5
- 클린에너지파크 환경영향평가서 초안 공람공고 및 평가서 협의 및 폐기물처리시설 설치계획 승인신청 : 2006. 1 ~ 6
- 음식물쓰레기 처리시설 타당성용역 및 후보지 공모 : 2006. 1 ~ 7
- 참샘골 청정지구 조성사업 승인 및 투융자 심사 : 2006. 1 ~ 6
- 생활폐기물 및 음식물쓰레기의 효과적인 수거체계 구축
- CNG 버스 년차별 보급('06: 12대 , '07~'09 : 13대)