

2006. 2. .

議會業務報告

'06年度 主要業務推進計劃



農業政策局

목 차

□ 기본현황

- 일반현황 2
- 조직 및 정원 3

□ 2006년 농정방향 4

□ 2006년 농업예산 5

□ 주요업무 추진계획

- 농업인력육성 및 농가경영안정 지원 6
- 충주 농·특산품 명품화 추진 7
- 농산물 유통개선 및 수출 촉진 8
- 거점산지 유통센터(APC) 건립 9
- 농업기반시설 확충 및 농촌주거환경 개선 10
- 고품질 쌀 생산 대책 13
- 쌀 소득등보전직불제사업..... 15
- 충주 Well-boing Center 사업추진 16
- FTA기금 과수사업 육성 17
- 과실 명품화 사업추진 18
- 청정채소·특용작물 생산지원 19
- 친환경농업육성 대책 20
- 친환경농업 지력증진 지원사업 22
- 산림자원 조성 및 경영 기반구축 23
- 산림문화시설 확충 25
- 충주 밤 명품화사업 추진..... 26
- 도시공원 및 녹지관리 27
- 충주해양수산물 문화관 건립 28
- 가축전염병 예방대책 29
- 축·수산업의 안정적 경영 31
- 농수산물 도매시장의 활성화 33

기 본 현 황

일 반 현 황

□ 농가 및 인구

- 농 가 : 11천가구 (시 전체의 15% 충북도 농가의 13.2%)
- 인 구 : 31천명 (시 전체의 15% 충북도 농업인의 13.1%)

□ 경지면적 : 1만7천 ha (시 전체의 17% 충북도의 13%)

- 논 : 8천2백ha (충북도의 13%) 밭 : 8천5백ha (충북도의 12.8%)
- 호당 경지면적 : 1.55ha (충북도 1.54 전국 1.46)

□ 산림면적 : 63천ha (시 전체의 65% 충북도의 13%)

□ 내수면 면적 : 4,805ha

□ 농업생산기반

- 경지정리 : 5천8백ha (6천2백ha의 94%)
- 수리시설 : 6천ha (8천2백ha의 74%)

□ 가축사육

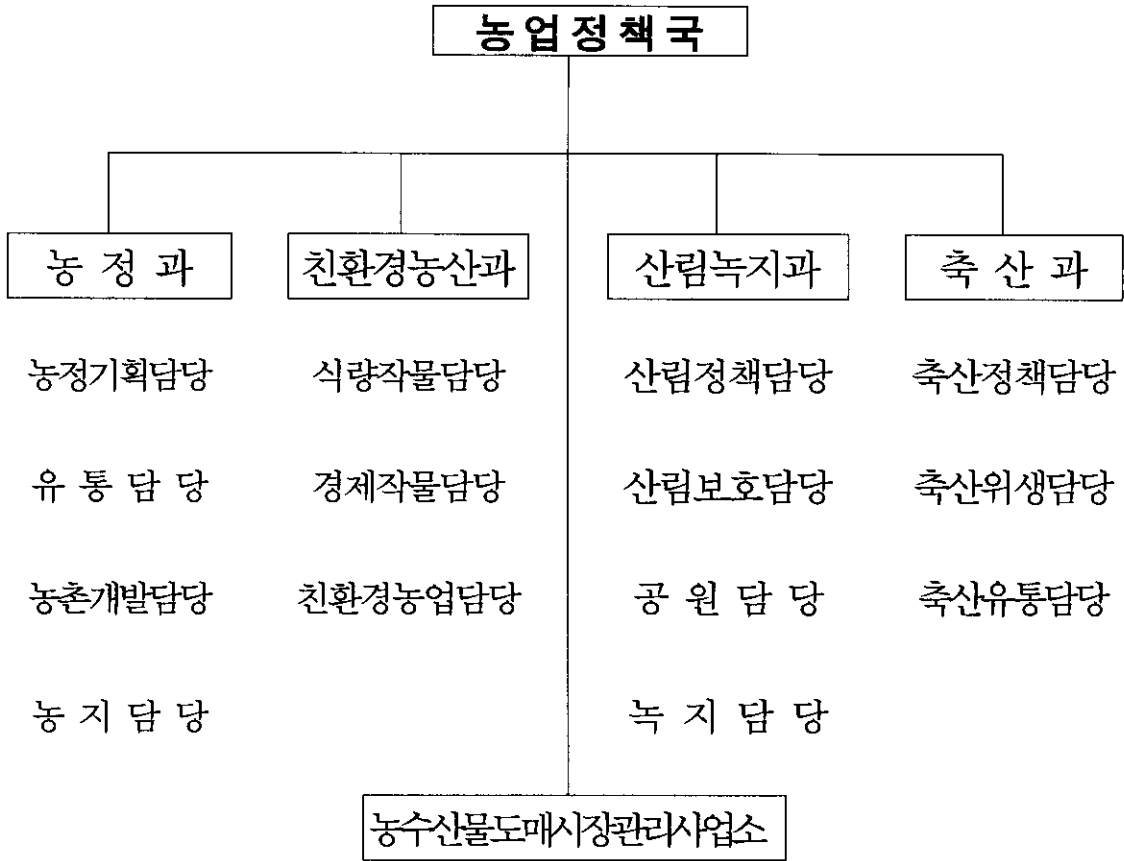
구 분	한 우	젖 소	돼 지	닭
농가호수	1,664	45	73	735
사육두수	16,793	1,770	79,705	3,605,866
호당평균	10.1두	39.3두	1,091.8두	4,906수
충북비율	14%	5%	15%	27%

□ 주요작물

구 분	사 과	복숭아	밤	고 추	담 배
농가호수	1,649	1,582	433	5,259	234
면적(ha)	1,668	1,038	2,004	1,133	469.4
생산량(톤)	26,905	13,731	3,612	3,235	1,037
충북비율	47%(1위)	33%(1위)	83%(1위)	13%(4위)	17%(2위)

조직 및 정원

□ 조직 : 4과 14담당 1사업소



□ 정·현원 현황

- 정 원 : 76명 (본청 70명, 사업소 6명)
- 현 원 : 76명 (본청 70명, 사업소 6명)

구 분	계	4급	5급	6급	7급	8급	9급	기타
계	76	1	5	18	28	5	9	10
본 청	70	1	4	17	26	5	9	8
사업소	6	-	1	1	2	0	0	2

2006년도 농정방향

농업의 필요성

- 농업의 다원적 기능은 생명, 환경, 문화 등 공익적 가치 큼
- 농촌Amenity, 식량의 안정적 공급, 국토의 균형발전



< '06년 충주시 농정방향 >

- 친환경 농업실현 · 그린투어리즘 확대 · 농업인 삶의 질 향상 -

□ 친환경 Bio농업실현으로 농업경쟁력 강화

- 소비자 신뢰확보를 위한 친환경농업·안전성 제고 지원 강화
- 바이오축산 추진 및 축·수산물 고품화로 경쟁력 강화
- 세계시장에 대응할 수 있는 우수 농·특산물생산 및 수출확대

□ 그린투어리즘 확대 및 유통체계 확립

- Well-being Center 조성 및 농촌마을종합개발사업 추진
- 종합명상센터 및 산림휴양센터조성으로 산림자원 활용
- 공동브랜드 7Pride충주 홍보 및 농·특산물 명품화 지원 확대
- 1농협 1품목 전담화 및 거점산지 유통센터를 통한 유통체계 확립

□ 농업인의 삶의 질 향상을 위한 농업·농촌 종합대책 추진

- 경쟁력 있는 농업인육성을 위한 교육 및 선진농업 벤치마킹
- 농민이 원하는 맞춤교육 및 맞춤농정으로 농업경쟁력 강화
- 농촌의 복지기반확충, 지역개발 촉진, 복합산업 활성화

2006년 농업부문 예산현황

□ 재원별 투자규모 : 590억원

- 일반회계 : 580억원 (시 일반회계의 17.5%)
- 특별회계 및 기금 : 10억원 (농어민소득)
- ⇒ '05예산 491억원 대비 20% 증가(99억원)

□ 분야별 투자규모

(단위:백만원)

구 분	회 계 별	'05년	'06년	증감액	비율	비고
계		49,106	59,012	9,906	20%	
농 정 과	농정, 유통, 생산기반	18,401	22,317	3,916	21%	
	농어민소득기금	1,100	1,000	-100	-9%	특별회계
친 환 경 농 산 과	농가소득지원	11,254	12,175	921	8%	
산림녹지과	공원녹지관리	4,666	3,976	-690	-15%	
	산림자원개발	6,426	9,278	2,852	44%	
축 산 과	축산진흥, 어정관리	1,487	4,077	2,590	174%	
도매시장	도매시장운영	365	280	-85	33%	
농업기술 센 터	농사기술, 개발보급, 사과연구실	5,049	5,909	860	17%	
	농촌전문인력기금	358	0	-358	-100	

주요업무 추진계획

농 정 과

1. 농업인력 육성 및 농가 경영안정지원

- 현장교육을 통한 전문기술·경영기법 등을 갖춘 우수농업인 육성
- 농가경영 안정지원으로 농업인 삶의 질 향상
- 농업인 정보화 지속추진으로 농업·농촌 경쟁력 강화

[1] 경쟁력 있는 농업인 육성

- 후계농업인(창업) 융자지원 3명 / 300백만원
- 농업인 해외연수 30명 / 30백만원
- 농업인의 날 행사 추진 1,500명 / 30백만원
- 농업경영인·여성농업인 연찬회 및 교육 800명 / 35백만원
- 제3회 여성농업인 도 대회 개최지원 1,500명 / 13백만원

[2] 농가 경영안정 지원

- 농업인 자녀 학자금 지원 840명/ 628백만원
- 농업인자녀 영유아 양육비 지원 312명/ 382백만원
- 농가도우미 지원 25명 / 21백만원
- 농업경영컨설팅 지원 3개소 / 33백만원
- 농촌재래식 화장실개선 200가구/ 140백만원

[3] 농업정보화사업 추진

- 정보화 선도자 농가방문 교육 2명 / 6백만원
- 민·학·관 자매결연 사업 1개소 / 20백만원
 - 농업정보화지원센터 운영 1개소(충주대학교)
 - 농가홈페이지구축 및 농가 컴퓨터 수리 : 10개소
 - 농가컴퓨터 교육 : 7회/60명

2 충주 농·특산품 명품화 추진

- 지속적인 이미지 홍보를 통한 명품화 추진
- 마케팅 전략을 활용한 소비촉진 및 판매 확대

① 광고매체를 통한 이미지 홍보

- 서울 지하철역 충주농특산품 홍보 8개소 / 120백만원
- 씨티비전 광고 3개소 / 60백만원
- 주요도로변 전광판 홍보 (9개소)
- 충주농정사이버시스템 및 충주사과 홈페이지 운영

② 소비 및 판매촉진 활동

- 충주시 공동브랜드 “7Pride 충주” 홍보 3식 / 253백만원
- 제10회 충주사과축제 개최(10월) 1회 / 51백만원
- 충주 우수농·특산품 서울나들이(11월) 1회 / 20백만원
- 제7회 충주복숭아 나들이 행사(8월) 1회 / 30백만원
- 충주사과 응변대회 및 백일장 2회 / 5백만원
- 지역특산품 판촉행사 지원(옥수수) 1회 / 5백만원
- 고속도로 직판장 운영(음성, 충주) 2개소
- 충주특산품 판매점 이벤트 행사 4회 / 5백만원
- 지역특화사업 메주가공제조 시설(소태,엄정) 2개소 / 110백만원
- ※ 1농협 1품목 전담화(읍면동별 지역특화작목 육성연계) 205백만원

③ 아이디어의 접목을 통한 새로운 상품 개발

- 문양사과 제작 배포 50만매 / 10백만원
- 사과포장재 개발 10천매 / 4백만원

3. 농산물 유통개선 및 수출촉진

- 농산물 유통시설의 현대화를 통하여 규격상품화와 공동출하 추진
- 농산물 직거래를 통한 농가소득증대 도모
- 수출을 통한 내수시장 안정 및 외화획득

① 농산물 산지 유통기반 확충

- 소규모 농산물 생산유통시설 지원(4개소) 240백만원
- 소규모 농산물 산지유통센터 사업(충주농협) 408백만원
- 농산물 물류표준화 사업 25백만원
- 비파괴 당도측정기 지원(3개) 21백만원
- 간이집하장 지원 30백만원

② 농산물 직거래 추진

- 상설직판장 운영 : 6개소 (서울휘경·을지로, 음성·충주휴게소, 신나, 양성)
- 주말시장 운영 : 농협 화요·금요장터
- 각종 행사시 농산물 판매장 운영 : 세계무술축제외 5개 행사
- 충주 농·특산물 직판행사 참가 5회 / 10백만원
- 명절 직거래 판매 : 기업체, 직원, 유관기관, 단체 등
- 농장 직판용 몽고식 천막 구입 지원(20개소) 10백만원
- 우편주문판매 및 수도권 자매결연단체 직거래 확대

③ 농산물 수출단지 육성

- 신선농산물 수출물류비 지원(사과 등 3종) 71백만원

4. 거점산지유통센터(APC)건립

- 과수주산지에 거점산지유통센터(APC)건립으로 경쟁력 및 교섭력 증대
- 선별·저장·포장 등 선진화유통시설을 통해 명품화 향상제고

□ 사업개요

- 사업기간 : 2006 ~ 2007(2년간)
- 사업자 : 충주시(운영자 : 충북원예협동조합)
- 위치 : 금가면 사암리 산28-1번지 일원
- 주요시설 : 부지 13,000평(건물 3,360평)
- 처리물량 : 25천톤(사과 15 배 5 복숭아 등 5)
- 사업비 : 17,720백만원(국비8,860 도비4,430 시비4,430)

□ 지금까지 추진상황

- 2005. 5 : 사업예산 확정(농림부)
- 2005. 7 : 사업예정부지 매입(원협)완료
- 2005. 6 : APC경영지원시스템 공동구축 협정(충주, 장수, 영주, 의성)
- 2005.12 : 예산확보 13,720백만원(국비8,860 도비4,430 시비430)
- 2006. 2 : APC 경영지원시스템 공동구축비용 분담금 송부(2억원)

□ 향후 계획

- 2006.추경: 예산확보 [지방채 발행 4,000백만원(시비 4,000)]
 - 지방재정투융자 변경승인(도지사)
- 2006. 2 : 거점APC사업추진 자문위원회 구성
- 2006. 3 : 설계(지구단위계획, 기본·실시)용역
 - 지구단위계획 : 관리지역 ⇒ 특정지구, 산업형지구로 변경승인
 - 설계용역 : 기본·실시설계, 지구단위계획을 공동발주 입찰
- 2006. 8 : 공사발주

□ 기대 효과

- APC 건립으로 고품질의 농산물 선별로 농가소득 증대
- 수입과 수출에 대응할 수 있는 농산물로 향상 경쟁력확보

5. 농업기반시설 확충 및 농촌주거환경 개선

- 농업의 생산성 향상을 위한 영농기반 구축
- 농업용수의 안정적 공급 및 기계화 경작로 확포장 등 영농기반 확충
- 문화·복지농촌 실현을 위한 농촌 환경개선

1] 경지정리 및 밭 기반 정비사업

- 엄정 율농지구 경지정리 78ha / 1,660백만원
 - '05년 가을착수 : 78ha/1,660백만원(총사업비 : 2,886백만원)
- 솥골지구 밭 기반정비 55ha / 672백만원
 - '05년 봄마무리 : 25ha/519백만원
 - '05년 가을착수 : 30ha/153백만원

2] 농업용수 개발 사업

- 재오개 지구('01~'08) 물리면적 687ha/ 237억원
 - '06년 예산 21억원, 도수터널 굴착 및 라이닝 시공
 - ※ '05까지 추진공정 : 46%(예산확보 138억원)
- 주덕 장저울 저수지 ('03~'07) 물리면적 40ha/39억원
 - '06년 예산 3.4억원, 이설도로, 제당기초공사, 용지보상 등
 - ※ '05까지 추진공정 : 35%(예산확보 13.8억원)
- 소태 구룡저수지 ('01~'07) 물리면적 120ha/142억원
 - '06년 예산 약 23억원, 수원공완료(제당성토, 여·방수로 등)
 - ※ '05까지 추진공정 : 54%(예산확보 76억원)
- 동량 대전지구 지표수보강('06~'09) 물리면적 60ha/50억원
 - '06년 예산 2억원, 용역설계 및 공사착공
 - ※ '06년도 신규착수지구(한국농촌공사 충주제천지사)

[3] 기계화 경작로 확·포장 사업

- 총 대상 사업(2010년 까지) 74지구 / 142km
('05년까지 실적 : 51지구 / 107km)
- '06년 사업 계획 (5개지구) 7.0km / 728백만원
(주덕 장록·신중리, 신니 전학리, 노은 문성리, 산척 송강리)

[4] 양성지구 전원마을조성사업

- 위 치 : 충주시 양성면 영죽리 상영죽
- 기 간 : '05. 1 ~ '07. 12월
- 총사업비 : 10억원('06년 750백만원, '05년 250백만원)
- 내 용 : 주택단지조성(수요자), 공공시설(충주시) 설치
- 수혜농가 : 22호(신규택지)
- '05까지 추진공정 : 10%(과별협의 실시, 기본 및 실시설계 중)
- '06 계획 : 5월까지 기본·실시설계 및 과별협의 완료,
6월 공사착공, '07년 12월 사업 준공

[5] 정주생활권 개발 사업

- 대 상 : 3개면(엄정면, 신니면, 동량면)
- 내 용 : 농로포장, 용·배수로, 상·하수도, 마을연결도로,
하천정비 등
- 사 업 비 : 2,668백만원(엄정 538, 신니 1,443, 동량 682)
- 추진계획 : 3월 설계완료, 4월 공사착공, 12월 준공예정

[6] 오지 개발사업

- 대 상 : 1개면(살미면)
- 내 용 : 마을내도로, 마을연결도로, 소하천, 하수도정비 등
- 사 업 비 : 1,713백만원
- 추진계획 : 3월 설계완료, 4월 공사착공, 12월 준공예정

[7] 농촌 농업·생활용수 개발사업

- 대 상 : 2개면(양성면, 소태면)
- 내 용 : 관정개발 2공, 이용시설 및 전기 2지구
- 사 업 비 : 340백만원
- 추진계획 : 1월~12월 관정개발 및 이용시설 완료

[8] 농촌마을 종합개발사업

- 대 상 : 1개면(수안보면 ⇒ 달두루 권역)
- 사업기간 : 2005년 ~ 2009년
- 총사업비 : 7,000백만원 범위('06 사업비 615백만원)
- '05까지 추진실적 : 기본계획수립 중(농림부)
- '06 추진계획
 - 2006. 02 : 기본계획 완료
 - 2006. 02 ~ 07 : 실시설계
 - 2006. 08 ~ 10 : 행정절차(과별협의 등) 추진
 - 2006. 11 : 사업착공

[9] 농업수리시설 및 생활환경개선

- | | |
|---------------------|-----------------|
| ○ 소류지 준설 및 양수장·관정보수 | 9지구 / 90백만원 |
| ○ 용·배수로 등 | 15지구 / 584백만원 |
| ○ 농업시설물 정비 | 10지구 / 200백만원 |
| ○ 농로포장 | 31지구 / 1,125백만원 |
| ○ 대형관정개발 | 5지구 / 250백만원 |
| ○ 수리시설 개·보수(한국농촌공사) | 5지구 / 2,000백만원 |

6. 고품질 쌀 생산대책

- 농가소득증대 및 수입쌀에 대응하기 위한 소비자의 기호에 맞는 고품질 기능성 쌀 생산
- 부족한 농촌 노동력을 해소하기 위하여 생산비 절감장비 지원
= '06년 쌀 생산 목표 : 247천석 (35,517톤) =

□ 사업개요

- 소비자들의 기호에 맞는 친환경·고품질·기능성 쌀 생산으로 수입쌀과의 경쟁력을 높이고 농가소득 증대
- 영농자재 지원으로 노동력 해소 및 농가소득 보존
- 사업비 : 3개분야 / 3,044백만원

□ 주요사업내용

- 쌀 수급을 위한 적정 재배면적 유도
 - 적정 벼 재배면적 : 7,278ha
 - 고품질 벼 재배 : 7,087ha(벼 재배면적 대비 97%)
- 소득보전지원(비료) : 243,720포 / 1,584백만원
- 고품질 기능성쌀 재배농가 해외벤치마킹 : 10명/15백만원
- 병해충 공동방제
 - 벼 병해충방제 지원 3,179ha / 159백만원
 - 벼 병해충 공동방제 지원 20,000ha / 200백만원
 - 긴급방제 농약 지원 500ha / 15백만원
 - 제초제 지원 5,000ha / 75백만원

○ 생산비 절감장비 지원

사 업 명	사업량	사업비	사 업 비 (백만원)			비 고
			계	보 조	자 담	
계		1,547	1,547	996	551	
못자리상토지원	3,333ha	500	500	250	250	
육묘상자지원	119,470장	96	96	96		
동력살분무기지원	50대	59	59	18	41	
벼씨발아기지원	10대	12	12	5	7	
벼씨일괄파종기지원	10대	18	18	9	9	
벼 곡물건조기지원	10대	74	74	37	37	
종이멀칭재배지원	2개소	55	55	44	11	
친환경농약통지원	479개	143	143	114	29	
중경제초기지원	54대	59	59	47	12	
보행형관리기지원	94대	169	169	84	85	
농약안전사용장비지원	1,960셀	88	88	88		
고품질생산단지지원	2개소	40	40	40		
못자리뱅크 지원	1개소	234	234	164	70	

□ 중점추진사항

- 농촌의 고령화, 부녀자화로 부족한 노동력 해소
- 수입쌀과의 능동적인 경쟁력 제고
- 고품질 쌀 생산 및 유통으로 농가소득 증대

7. 쌀소득등보전직접지불제 사업

쌀협상/DDA협상 이후 시장개방 폭 확대에 따라 쌀값하락으로 인한 농가의 소득을 보전하여 소득안정을 도모코자 함

□ 사업개요

- 대 상 : 1998~2000년까지 논농업에 이용된 농지
- 지급요건 : 농지의 형상 및 기능유지, 토양검정·잔류농약 기준준수
- 사업량 : 6,815ha
- 사업비 : 4,770백만원(전액국비)
 - 지급단가 ㄱ 고정형 - 700천원/ha (진홍·비진홍 가중평균)
 - ㄴ 변동형 - 미정 (쌀값 결정된 후 확정)

□ 주요사업내용

- 신청 : 2006. 1월부터
- 등록증 교부 및 이의신청 : 2006. 5. 1 ~ 5. 31일까지
- 이행상황 점검 : 2006. 6월 ~ 8월말
- 고정형직불금 지급 : 2006. 10월
- 변동형직불금 지급 : 2007. 3월

□ 중점추진사항

- 논의 공익적 기능 보전
- 쌀값하락에 따른 농가의 소득안정에 기여

8. 충주 Well-being Center 사업추진

동서의학과 온천 및 유기농 건강식단을 활용해 단순한 노인의 건강관리 수준이 아닌 노인의 삶과 건강을 증진시킬 수 있는 보다 업그레이드된 Health and Life 웰빙센터 건립

□ 사업개요

- 위 치 : 충주시 수안보면 사문리 산34-1번지
- 사 업 자 : 하나한방병원, 하나의원 (이사장 : 최서형)
- 총사업비 : 1,000억원 (100% 민자)
 - 건축허가일 : '05. 10. 31
- 사업기간 : '05 ~ '08년 (4년)

□ 추진계획

- 부지추가매입 : 7,000평 (기존매입 23,000평)
- '06. 3월 착공

□ 건의사항

- 민자(100%)로 투자되는 사업으로 진입도로 개설공사는 시에서 지원

□ 대 책

- 충주Well being Center가 세계적인 웰빙센터의 메카로 성장할 수 있도록 진입도로 개설공사는 시차원에서 적극지원
 - 소요액 : 4억(L = 250M, B = 8M, 교량 1개소) ⇒ '06년 1회추경 반영

9. FTA기금 과수산업 육성

- 한·칠레FTA에 피해를 받게 될 과수분야 경쟁력제고 중점지원
- 개별사업 ⇒ 품목별 생산자조직 중심 Package지원으로 전환
= FTA기금 과수산업육성사업('04~'10)의 3년차 사업 =

□ 사업개요

- 사업명 : 시설현대화사업, 폐원지원사업 등
- 대상자 : APC에 출하약정 체결한 과수농가, 복숭아 폐원
- '06년 사업비 : 2,990백만원(국비2,038 도비158 시비159 자635)
※ 총사업비 : 53,000백만원(국비 20,900 지방비 17,000 자담 15,100)

□ 주요사업내용

세부사업명	사업량	사 업 비(백만원)			비 고
		계	보조	자담	
계	7종	2,990	2,355	635	
키작은 과수원	5.0ha	210	105	105	사과
우량품종갱신	10.0ha	66	33	33	사과, 배, 복숭아
지주(덕)시설	37.0ha	512	256	256	"
관수관비시설	20.0ha	128	64	64	"
배수시설	3.0ha	18	9	9	"
기타고품질생산	3개사업	336	168	168	모노레일, 방조망, 관정
폐원지원사업	51.9ha	1,720	1,720	-	복숭아

□ 중점추진사항

- FTA등의 영향으로 농산물 수입개방에 따른 과수농가의 경쟁력 제고와 농가소득증대

10. 과실 명품화사업 추진

- 신기술 보급을 통한 충주사과 등 과실 명품화·브랜드화 정착
- 친환경·기능성 과실생산을 위한 지원사업으로 경쟁력 제고

□ 사업개요

- 사업명 : 친환경 과실생산 및 품질향상사업
- 사업자 : 사과·복숭아·배 등 재배농가 3,892호/2,971ha
- 사업비 : 3,467백만원(국비164 도비250 시비937 융자·자담2,116백만원)

□ 주요사업내용

사업명	사업량	사업비(백만원)			비고
		계	보조	자담	
계	10종	3,467	1,351	2,116	
기능성과일생산	353ha	528	264	264	스테비아, 게르마늄
지역특화사업(도)	2개사업	745	298	447	운반차, 제초기, SS기, 굴삭기
과일봉지공급	86백만매	1,111	333	778	사과29, 배7.5, 복숭아50
사과은박비닐	67백롤	469	141	328	
친환경자재공급	2개사업	270	129	141	차광막45ha, 그린퇴비500ha
과수전용기계	2개사업	76	30	46	음성선별기 51대 화분교배기 100대
복숭아지주목	5만개	100	40	60	
과원정비사업	10ha	64	64	-	사과, 배
농업재해보험	500ha	74	37	37	사과, 배, 복숭아
사과농가 해외벤치마킹	10명	30	15	15	

□ 중점추진사항

- 친환경·기능성 과일생산을 위한 지원사업으로 생산비 절감
- 품질향상을 위한 자재지원으로 농가경쟁력 제고

11. 청정채소·특용작물 생산지원

- 청정채소생산을 위한 지원사업으로 고품질 청정농산물 생산
- 특용작물 생산을 위한 지원으로 농가소득 증대에 기여

□ 사업개요

- 사업명 : 청정채소·특용작물 품질향상사업
- 대상 : 5,355농가(시설채소, 고추, 담배 등)
- 사업비 : 823백만원(도비 43 시비 390, 자담 390백만원)

□ 주요사업내용

사업명	사업량	사업비(백만원)			비고
		계	보조	자담	
계	10종	823	433	390	
고추병해충방제	900ha	66	33	33	역병, 탄저병
고추전면피복	100ha	100	50	50	
고추세척기	2대	5	3	2	
시설채소생산지원	1ha	126	63	63	비닐하우스
배추무사마귀병	100ha	80	80	-	
읍면지역특화	6개면동	128	90	38	양성외 5개면 (금가,칠금,이류,산척,동량)
담배영농자재	4개사업	318	114	204	유기질비료, 멀칭비닐 생장억제제, 묘상자재

□ 중점추진사항

- 청정채소·특용작물 생산을 위한 자재지원으로 생산비를 절감
농가소득증대

12. 친환경농업 육성대책

- 친환경농업 확산을 위한 농업인 마인드 제고
- 건강과 환경을 추구하는 소비자의 패턴변화에 대응
- 미래 생명산업과 지속 가능한 농업으로 경쟁력 강화

□ 현 황

- 친환경농산물 품질인증 현황

(단위 : ha)

지역별	경지면적	품질인증면적	비율	농가수	기준년도
전 국	2,062,968	32,216	1.58%	34,129	2005.06.30일 기준
충 북	143,104	2,088	1.46%	2,576	2005.06.30일 기준
충 주	16,753	178	1.06%	136	2004.12.31일 기준
	16,753	382.4	2.28%	256	2005.12.31일 기준

※ 2004년 이후 급속한 증가를 보이고 있음(충북도내 2위)

□ 주요사업내용

- 대 상 자 : 친환경농업 품질인증농가 및 실천농가
- 사 업 량 : 친환경농업 직불제외 13개 분야
- 사 업 비 : 1,436백만원(국비 178, 도비 134, 시비 603, 자담 431)
- 친환경농업을 통한 농업경쟁력 강화
 - 저농약, 무농약, 유기농법 등 신기술 신농법 지원확대
 - 고품질 친환경농산물 생산 및 브랜드화 조기정착
- 친환경농업 생산단지 조성 지속추진 및 인근지역 확대
- 친환경농업에 대한 체계적인 교육 확대 및 컨설팅 운영

□ 주요사업별 지원계획

세 부 사 업 명	사업량	사 업 비(백만원)			비 고
		계	보조	자담	
계	14건	1,436	1,005	431	
① 친환경농업 실천농가 소득보전	2건	136	136		
• 친환경농업 직접지불제	133ha	84	84		
• 친환경농산물 품질인증 지원	174호	52	52		
② 친환경농업 실천 기반조성	5건	535	448	87	
• 친환경농업 지구조성사업	1개소	210	168	42	
• 담규제지역 친환경농업육성	3개소	75	60	15	
• 청정농산물생산 시범단지조성	2개소	25	20	5	
• 바이오 친환경 지역 명품화사업	1개소	125	100	25	
• 친환경농업 시범읍면동 육성	1개소	100	100		
③ 친환경농업 선진기술 보급	5건	651	352	299	
• 천적활용 원예작물 해충방제	3ha	20	16	4	
• 친환경농법(오리, 우렁이)농가지원	165ha	400	200	200	
• 친환경 영농자재 지원	150ha	150	75	75	
• 미생물배양 혼합제조시설 지원	12대	36	29	7	
• 충주사과 무농약 재배지원	3ha	45	32	13	
④ 친환경농업 교육 및 홍보대책	2건	114	69	45	
• 친환경농업 교육 및 벤치마킹	410명	54	39	15	
• 친환경농산물 판매홍보	60000매	60	30	30	

□ 중점추진사항

- 친환경농산물 유통채널 구축으로 우수성 홍보와 소비자 신뢰확보
- 친환경농업을 통한 미래 생명산업과 지속가능한 농업으로 농업 경쟁력 강화 및 농가소득 증대 기여
- 청정지역에 천혜의 자연경관과 농업이 조화를 이루는 『친환경 농업의 메카』로 육성시켜 친환경농업 생산기반 구축

13. 친환경농업 지력증진 지원사업

- 화학비료, 농약, 제초제 사용증가로 농촌환경 및 토양오염 심각
- 친환경농업의 요체는 지력증진으로 건강한 토양을 만들어 친환경 안전농산물을 생산함으로 농가소득증대

□ 사업개요

- 대 상 자 : 친환경농업 실천농가
- 사 업 량 : 토양개량제 지원외 4개 분야
- 사 업 비 : 680백만원(국비 430, 도비 61, 시비 138 자담 51)

□ 주요사업내용

세 부 사 업 명	사업량	사 업 비(백만원)			비 고
		계	보조	자담	
계	5건	680	629	51	
토양개량제 지원	5,690톤	473	473	-	· 규산 2,567톤, 석회 3,123톤
푸른들가꾸기사업	250ha	40	40	-	· 종자대 지원 (45,000kg)
미생물발효퇴비사	3개소	60	42	18	· 발효퇴비사설치
발효퇴비제조용자재	2,000톤	60	30	30	· 퇴비제조용 수피구입비
폐비닐수거 지원	1064톤	47	44	3	· 트랙터부착용

□ 중점추진사항

- 오염된 토양을 양질의 퇴비 공급으로 지력증진 및 친환경 영농실현
- 안전하고 차별화된 고품질 친환경농산물 생산기반 구축
- 농약, 화학비료 감축으로 농업환경 유지 및 보전

14. 산림자원 조성 및 경영기반 구축

유망 활엽수종 등 경제소득 수종 중심으로 임업경영기반 구축 및
지속가능한 산림자원관리를 통한 산림의 환경, 경제적 가치제고

[1] 산림자원 조성

- 조 립 사 업 : 97ha / 315백만원 (경제수, 수원함양조림 등)
- 숲 가꾸기사업 : 3,000ha / 3,102백만원(생태적, 기술적 숲가꾸기 추진)

[2] 산림자원 보호 및 임업기반 구축

- 산불발생 요인의 근원차단을 위한 지역별 책임예방 체제 구축
- 산불 전문인력 배치 및 순찰강화 : 산불감시원 55명, 유급진화대 34명
- 임도신설 및 보수 · 구조개량 : 14.9km / 620백만원
- 사방사업(산지, 야계, 사방댐) : 566백만원
- 임산물 생산단지 조성 : 3개소 / 23.6ha / 724백만원
- 산림 병 해 충 방 제
 - 일반해충 280ha / 솔잎혹파리방제 100ha / 88백만원

[3] 백두대간 소득지원 사업

- 사 업 량 : 2개소(미륵리, 사문리)
- 사 업 비 : 265백만원
- 사업내용 : 임산물재배기반시설 1개소, 임산물저장시설 1동

[4] 보호수 정비사업

- 기 간 : '06. 3월 ~ 10월
- 사 업 비 : 176백만원
- 사업내용 : 외과수술, 주변정비, 우량소나무림보존 등
- ※ 보호수 현황 : 111개소, 273본(느티나무 외11종)

[5] 야생조수보호 및 순환수렵장 운영

- 사업개요
 - 조수보호요원배치 : 4명
 - 피해예방사업 : 전기울타리, 방조망, 경음기 등
 - 먹이주기 : 60포대
 - 야생조수 치료 : 100수
 - 사 업 비 : 15백만원
- 추진계획
 - 야생조수 불법포획예상시기에 조수보호원 배치 : 1월 ~ 3월
 - 농번기 이전 피해예방사업 추진 : 4월 ~ 6월
 - 폭설과 결빙기 야생조수 먹이주기 : 2월
 - 야생조수로 인한 농작물 피해에 따른 보상 기준 조례제정 : 5월
(환경부 지침이 3월경 시달 예정)
 - 야생조수서식밀도 조절을 위한 순환 수렵장 운영
(2006. 11. 1 ~ 2007. 2. 28)

[6] 등산로 정비사업

- 대 상 : 3개소(남산, 계명산, 옥녀봉)
- 사 업 비 : 110백만원
- 사 업 명 : 로면정비, 나무계단, 로프설치, 이정표 등

15. 산림문화시설 확충

① 자연휴양림 관리 (계명산, 봉황)

- 계명산자연휴양림 가족호텔 리모델링 외 4건
- 사업비 : 210백만원

② 고마운 숲! 국민체험센터 조성

- 노은문성 자연휴양림 조성(관리동, 기반시설 등) 1,500백만원
- 산림생태숲 조성 설계 1식 /210백만원

③ 종합명상센터 유치에 따른 SOC 지원사업

- 위 치 : 노은면 문성리 산78번지 일원
- 기 간 : '06. 2월 ~ 12월
- 사업비 : 650백만원
- 내 용 : 임도, 주차장, 광장조성

※ 종합명상센터(깊은산속옹달샘) 조성

- 위 치 : 노은면 문성리 산67-9번지 일원
- 사업자 : 아침편지문화재단(대표 고도원)
- 사업비 : 500억원
- 기 간 : 2006년 ~ 2025년
- 내 용 : 명상센터, 청소년수련장, 대체의학시설 등

④ 숲 해설가 양성 및 활동지원

- 사업내용 : 1) 충주숲해설가 제3기 양성과정 실시 / 50명
2) 숲해설가 활동 지원
- 사업비 : 11백만원

※ 숲 해설가 양성인원(제2기) : 98명

16. 충주 밤 명품화 사업

전국 최고급 밤 생산지로 발전시켜 임가 소득증대에 기여하고
저가의 수입밤에 대비한 저농약, 친환경 고급밤 생산주력

[1] 친환경 밤 생산기반조성 사업

- 친환경 밤포장재 지원 외 2건
- 사 업 비 : 317백만원

[2] 밤 생산기반시설 지원

- 밤 발작업로 포장 외 6건
- 사 업 비 : 418백만원

[3] 밤 유통체계 기반구축

- 밤 저온저장시설(414m³) 외 3건
- 사업비 : 371백만원

[4] 충주밤 종합물류센터 건립

- 위 치 : 동량면 대전리 1315-3외 9필지(7,140평)
- 사 업 량 : 저온저장고 150평 / 5동 외 선과장, 사무실 등
- 사 업 비 : 1,200백만원(보조:720백만원)
- 사 업 자 : 충주산림조합장 김 재 수

17. 도시공원 및 녹지 관리

도시근린공원 및 어린이공원을 쾌적하게 정비하여 시민의 편의 증진, 정서함양과 보건휴양에 기여 및 체계적인 가로수 조성 및 관리로 쾌적한 도로경관 조성

① 도심공원조성 및 관리

- 위 치 : 도시공원 및 어린이공원 32개소
- 사업규모
 - 도시공원내 시설물 정비 : 300점
 - 도시공원내 금지행위 안내판 설치 : 32개소
 - 도시공원내 파고라 교체 : 7개소
 - 도시공원내 가로등 보수 : 32개소
 - 어린이공원 조성 : 2개소
 - 도시공원제초 및 수목관리 : 2회
- 사 업 비 : 565백만원

② 가로수 및 꽃묘 생산

- 꽃 복숭아 가로수길 조성 내역 : 3.2km/900본
 - 북 충주IC ~ 신호삼거리 : 2.2km/550본
 - 양성복숭아공원 ~ 능암 : 1.0km/350본
- 사업비 : 564백만원

③ 교통섬 녹지조성

- 위 치 : 호암로타리 외4개소
- 사업내용 : 교통섬에 녹지를 조성하여 푸르름과 쾌적한 가로경관 조성목적 (조형소나무, 느티나무 등)
- 사 업 비 : 120백만원

18. 충주 해양수산 문화관 건립

- 국내 유일의 해양수산문화관을 접근성이 용이한 한반도의 중심 도시인 충주에 건립함으로써 전국적인 해양수산문화 체험장 마련
- 유서 깊은 중원문화와 충주호 등 빼어난 내륙 관광자원과 연계 새로운 국민 휴식 공간 제공 및 지역경제 활성화 도모

□ 사업개요

- 사업기간 : 2005년~2009년(5년간)
- 위 치 : 남한강 주변(미정)
- 사업규모 : 부지5천평, 건물1.5천평
- 사 업 비 : 250억원(국비125,도비25,시비25,민자75)

□ 현재까지 추진상황

- 해양수산문화관 건립 사업계획 제출 : '05. 8. 5
- 타당성조사 용역계획 업무보고 : '05. 9. 8
- 국·도비 보조금 교부결정 및 송금(1,200백만원) : '05. 12. 28
- 기본구상 및 사업타당성조사 용역 착수 : '05. 12. 29

□ 2006년 추진계획

- 사업타당성조사 용역 : '06. 1월~'06. 6월
- 사업추진 여부결정(시정조정위원회 개최) 및 의회승인 : '06. 7월
- 부지선정 및 확보, 민간투자자 공모 : '06. 7월~8월
- 중앙투융자심사 의뢰 : '06. 8월
- 기본설계 및 실시설계 : '06. 10월 ~ '07. 3월

□ 기대효과

- 바다가 없는 내륙지방 체험형 문화공간 확보로 볼거리 제공
- 중원문화권과 연계한 관광객 유치를 통해 지역경제 활성화 도모

19. 가축전염병 예방대책

- 2000. 3월 경기 파주에서 구제역 발생 후 전국으로 확산(6개시군)
- 2002. 6월 구제역, 돼지콜레라 재발생
- 2003. 12월 음성군에서 조류인플루엔자 국내 최초 신고·발생
⇒ 우리시에 전파·유입되지 않도록 재발방지 및 특별방역대책 추진

□ 현 황

- 우리시 주요가축 사육현황

구 분	한육우	젖 소	돼 지	닭	비 고
사육두수	16,793두	1,770두	79,705두	3,605,866수	
도내점유율	14%	5%	15%	27%	

- 전국발생상황

- 구제역 : 2002년 6월 이후 추가 발생 없어 청정국 회복('02.11.29/OIE)
- 조류인플루엔자 : 2004. 3월 이후 추가발생 없어 종식통보('04.9.21/OIE)
- 돼지콜레라 : 2002년 청정화 선언 후 재발생(예방접종 실시중)
- 소 부루세라 : 2003년부터 한우로 확산되어 매년 발생
(검사증명서 휴대제 시행)

※ 우리시 2000. 4월 구제역, 2005. 6월 돼지콜레라 발생

□ 우리시 중점추진계획

- 총 26,230천두(수, 군) : 518백만원 -

○ 차단방역태세 강화

- 구제역·조류인플루엔자 특별방역대책 상황실 운영(11월~익년5월)
- 의심축 조기발견을 위한 예찰활동 강화(71명)
 - 예찰요원 : 시, 읍면동, 가축위생방역본부, 공수의 등
- 양축농가 방역 책임의식 강화
 - 농장 출입통제, 차단방역의 공감대 형성을 위한 지도·홍보 추진
 - 소독기록부 확인등 농가 방역실태점검 실시(위반농가 과태료 부과)
- 축종별 전업농가 소독·예찰 등 특별관리 : 295호
 - 소 30두, 돼지 500두, 닭 10,000수, 오리 1,000수 이상

○ 소독 및 예방접종 완벽 추진

- 매주수요일 『일제소독의날』 공동방제단 운영지원(30회)
- 돼지콜레라·닭뉴캐슬병등 예방접종 지도·점검철저/백신 무상공급
- 소 부루세라 채혈·검사 추진(1세이상 암소) / 3,500두
- 밀집사육지역 및 시·도 경계지역 방제차량 순회소독 실시(시·축협)

○ 악성가축전염병 발생시 대응체계 수립 신속대처

- 1단계 : 평시방역 유지
 - 2단계(확산시) : 긴급 차단 방역체계
 - 3단계(발생시) : 초동·비상방역체계 돌입
- ※ 방역약품, 예방백신 및 방역장비등 사전준비

□ 기대효과

- 완벽한 차단방역으로 양축농가 경제적 손실방지
- 가축전염병 조기근절로 안전한 축산물 생산·공급

20. 축·수산업의 안정적 경영

- 축·수산 농어가의 경영안정도모 및 친환경적인 사업장 조성
- 고품질 축·수산물의 생산과 안정적인 경영기반 구축
- 신기술 보급확대 및 경영개선으로 축·수산농어가 소득증대

1] 안정적인 축산경영 지원

- 한우개량등록사업 외 7종 9,670두/ 800백만원
 - 송아지 생산안정제, 품질고급화 장려금, 한우개량 등록비지원
 - 충북한우광역브랜드변식핵군조성사업 등
- 젖소 산유능력검정사업 외 2종 1,100두/ 42백만원
 - 낙농헬퍼(도우미)사업, 낙농가 변식장애 컨설팅
- 학교우유급식지원사업 4,060명/ 274백만원
- 고능력돼지액상정액공급사업 외 2종 24,020두/ 315백만원
 - 이유자돈 격리사육시설, 바이오친환경축산육성지원
- 양계 자가발전기보급사업 외 1종 480,000수/ 386백만원
 - 바이오친환경축산(양계)육성지원
- 양봉, 사슴지원 등 4종 46천개/5대/300마리/ 165백만원
 - Bio양봉생산성개량종봉 보급, 양봉별집(완성소비)공급
 - 밀원식물식재지원, Bio사슴농가 부산물파쇄기 지원

2] 조사료생산기반 확충사업 지원

- 사료작물재배사업 외 1종(조사료 생산기반확충) 285ha/121호/ 85백만원
- 볏짚 암모니아 가스 주입 262기 / 98호/ 35백만원
- 조사료생산장비 지원 외 1종 4대/2호/ 193백만원
- 생볏짚 곤포사일리지(비닐) 755롤/ 6호/ 68백만원

[3] 친환경 축산 경영안정 지원

- 축산분뇨처리시설 외 1종(액비저장조 설치) 5개소/ 212백만원
- 가축생균제 지원 외 1종(한우사료 첨가제지원) 122호/ 222백만원
- 액비살포지원사업 346ha/ 52백만원
- 축산환경개선사업 50대/ 20백만원
- 가축음용수이온 활성수기 지원 24대/ 48백만원

[4] 내수면 자원조성 사업

- 종묘 매입방류 121천미/31백만원
- 치어 매입방류 71천미/21백만원
- 충주호고급어족자원조성 100천미/20백만원
- 친환경내수면생태계복원사업 1,000천미/20백만원
- 바이오수산물식기자재지원사업 외 1종 30호/105백만원

※ 방류어종 : 쏘가리, 붕어, 뱀장어, 메기, 다슬기 등(어민의견수렴 결정)

[5] 축산인 체육대회 및 해외연수

- 축산인 체육대회(1,000명) 9월중/ 10백만원
- 축산인 해외연수(15명) 9월중/ 15백만원

[6] 관광충주 홍보

- 시장배 전국낙시대회(500명) 6월중/ 10백만원

21. 농수산물 도매시장의 활성화

- 중부내륙 고속도로 완전개통에 따른 농수산물 매출량 촉진
- 중부권 농수산물 물류기지의 중심도매시장으로 정착

① 농수산물도매시장 기능의 활성화

□ 2006년 거래목표

- 목표량 : 33,000 M/T / 330억원
 - 충북원협충주공판장 : (20,000톤) - 211억
 - 충주중원청과(주) : (11,680톤) - 96억
 - 충 주 수 산(주) : (1,320톤) - 23억

※ 2005년대비 3% 상향

- 2005년 농수산물 거래실적
 - 거래물량 : 29,402 M/T ('04년 27,912M/T 대비 증 5%)
 - 거래대금 : 315억원 ('04년 332억원 대비 감 5%)

□ 2006년 추진방향

- 도매시장 법인 수집능력강화 : 산지수집 활동강화
- 중도매인 관리강화
 - 평가실시(연1회) : 판매장려금 차등 지원
 - 거래규모 확대 및 분산능력 강화
- 적극적인 판로 개척으로 농수산물 집하 능력강화
- 다양한 홍보 매체를 활용한 적극적인 홍보로 도매시장이미지 제고

- 출하자 등록제 확대, 우수출하자 우대
 - 개별출하자 등록 지양, 주산단지, 작목반 출하등록 권장
 - 우수 출하자 우선경매, 장려금 지급 상향 조정
- 유통중사자 능력배양
 - 중도매인 평가 정기 실시로 상호경쟁력 도모

[2] 청과1동 전기판넬보수 및 선로교체

- 위 치 : 도매시장 청과 1동
- 사 업 량 : 분전함 및 선로교체(3개소, 700M)
- 사 업 비 : 10백만원

[3] 냉동기계 보수 및 교체

- 위 치 : 도매시장 수산동 저온저장고
- 사 업 량 : 냉동기 1식 (30HP)
- 사 업 비 : 13백만원

[4] 수산동 잔품처리장 비상전력공사

- 위 치 : 도매시장내 수산동
- 사 업 량 : 비상전력공사 1식 - 분전함 3개소, 전력케이블 200M
- 사 업 비 : 7백만원

[5] 출하품 사전검사제 실시

- 대상품목 : 과실류 전품목, 재포장 판매 가능 채소류
- 검 사 반 : 도매시장관리사업소, 법인경매사, 중도매인 등 합동
- 내 용 : 반입농산물 중량, 수량, 부패, 변질, 속박이 등 사전검사
- 조 치 : 출하금지, 재포장 후 경매유도 등 각종지원제재

※ '05 주의조치 : 173농가/58,620kg(2.69%)