



2006. 2. .  
議會業務報告

# 2006年 主要業務推進計劃



農業技術 센터

# 報 告 順 序

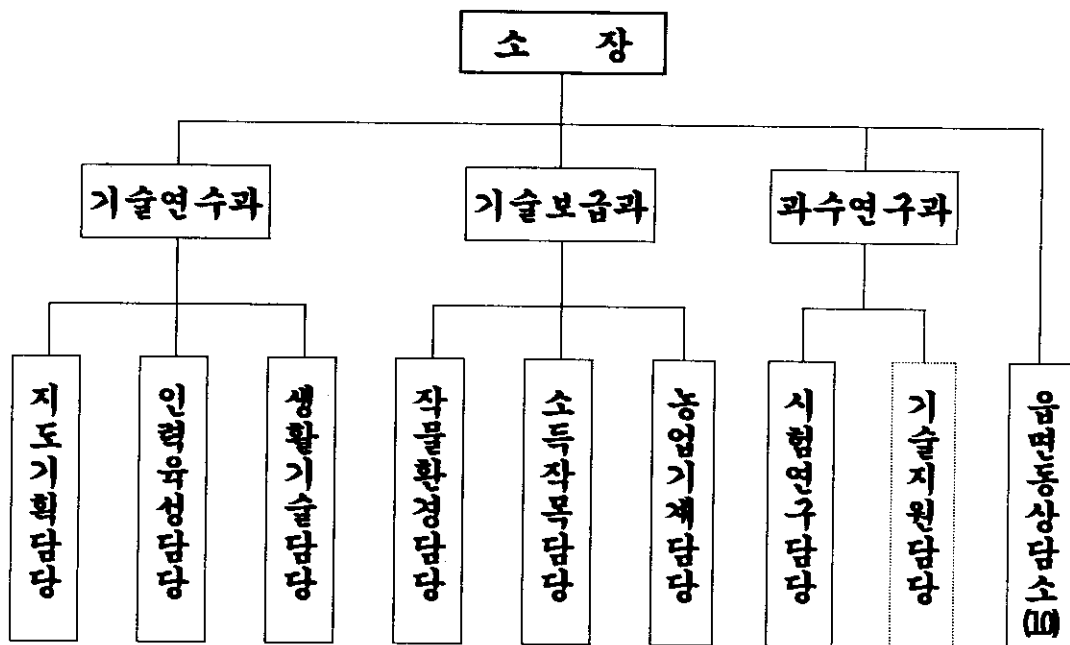
I. 一 般 現 況	-----	3
II. 農 村 指 導 事 業 方 向	-----	4
III. 主 要 業 務 & 特 殊 事 業	-----	5
□ 技 術 研 修 分 野	-----	5
□ 技 術 普 及 分 野	-----	15
□ 果 樹 研 究 分 野	-----	25

# I. 一 般 現 況

## □ 조직 및 인력

### 조 직 시청산하 직속기관

(3과 8담당 10상담소)



### 인 력

구 분	계	농촌 지도관 (4급)	농업연구관 농촌지도관 (5급)	농촌 지도사	농업 연구사	행정직 농업직	별정직 기능직
정원	51명	1	3	34	2	2	9
현원	51명	1	3	34	2	2	9
결원	-	-	-	-	-	-	-

## Ⅱ. 農村指導事業 方向

- 농업은 生命 • 농촌은 未來 -

### 지도 방향

- WTO 도전에 대한 멋진 대응
- 창조적 벤처(venture)정신 재무장
- 농업기술의 전문가 집단으로 육성
- 농업. 농촌. 농민을 위한 헌신봉사

### 역점시책

- 연구개발 기능 강화
- 친환경 바이오 농업 육성
- 7 Pride 농산품 브랜드화

농업의 세계화 시대에 기술로서 승부

### Ⅲ. 主要業務 & 特殊事業

주요업무  
(기술연수분야)

#### 地域特化作目 研究開發 機能強化

- 7 Pride 작목 중심 기능성 농산품 생산체계 연구
- 작목별 특화단지 구성 기술지원 및 마케팅 추진

#### □ 7 Pride 작목별 연구팀 구성 운영

- 목표설정
  - 단기계획 : 현장기술의 문제점 발굴 신속 해결
  - 중·장기 : 기능성 농산품 생산 및 브랜드화
- 전문지도사·대학교수·시험장연구원과 공동연구 수행
  - 쌀, 채소, 과수, 가공 등 7 Pride 작목별 팀 구성

#### □ 시험연구시설 활용 강화

- 시설현황
  - 시험실 : 종합분석실, 과수분석실, 가공연구실 등 9실
  - 시험장 : 사과, 수도, 소득작목, 청내시험포 등 4개 시험장
- 과학적인 진단 및 교육 서비스
  - 토양검정, 식물체(엽) 분석, 전산교육, 농기계 수리 등
- 새 기술 및 작목 개발
  - 신 재배기술, 농산가공 연구, 아이디어상품 개발 등

# 需要者 中心의 農業人 技術教育

- 국내외 농업환경 변화에 능동적으로 대처할 수 있는
- 전문기술, 경영능력, 자립의지를 갖춘 전문농업인 양성

## □ 교육계획

과 정 별	시기	인원(명)	비 고
계 (5)		5,780	
○ 새해영농설계교육	1~2월	4,000	농가호수의 30% 수준
○ 친환경농업 특별교육	3~10월	600	친환경농법 재배농가
○ 수출 유망품목 교육	3~10월	280	방울토마토, 배작목회
○ 7 Pride 품목교육	3~10월	860	지역특화작목육성
○ 최고경영자, 중앙 위탁교육	1~12월	40	희망농가 교육지원

## □ 중점추진내용

- 친환경농업 특별교육
  - 친환경인증농가 및 품질인증농가 기술교육
- 수출유망품목
  - 중앙 및 도 농업기술원 협력사업으로 추진
- 7 Pride 품목 교육
  - 작목회 조직 친환경 기능성 농산품 생산 교육

※ 품목별 이론 및 현장실습, 사례중심으로 교육 실시

# 農業人 情報化시스템 運營

- 사이버를 통한 충주의 7 pride 농산물 홍보
- “정보화=소득”를 극대화 시킬 수 있는 인터넷활용 능력 배양

## □ 시설현황

- 홈페이지 운영 : cja.go.kr(영문), 충주시농업기술센터(한글)
- 농업인 정보화 사랑방 운영 : 24평, 컴퓨터 17대
- 원격화상정보 시스템 및 문자서비스 시스템 운영

## □ 사업계획

사 업 명	시기	사업량	사업비 (천원)	비 고
계			47,766	
○ 원격화상 시스템 운영	2~12월	30회350명	9,000	
○ 정보화 교육(컴퓨터)	연중	20회500명	2,000	마을,작목반
○ 농업인홈페이지운영 활성화	3~12월	50개소	3,700	
○ 농산물 생산이력기반조성사업	연중	1개소10호	28,666	친환경농가
○ 농업정보서비스 홈페이지운영	연중	-	2,400	
○ SMS(문자서비스) 운영	연중	139그룹 4,478명	2,000	

## □ 중점교육내용

- 전자상거래 홈페이지 관리능력 향상
- 고도원의 아침편지 등을 통한 7 pride 충주 농산물 홍보
- 영농기술정보·기상재해 SMS(문자) 서비스 연중 활용

# 農産物 加工技術 開發 研究

- 우리지역 농산물의 부가가치 향상 (농외소득증대)
- 지역농산물을 이용한 가공식품개발 및 상품화 연구

## □ 추진방향

- 「농산물 가공연구실」 활성화 : 농특산물 가공 상품화 연구
- 농산물 가공지식과 기술을 갖춘 농업인 육성
- 대학교+농가+연구기관+기술센터 협력 연구

## □ 사업계획

사 업 명	사업량	사 업 비(천원)				비고
		계	국도비	시비	자담	
계(4분야)	5	117,736	34,000	73,736	10,000	
○ 농촌소득원개발 사업	1	60,000	15,000	35,000	10,000	
○ 농촌여성 솜씨상품 개발 지원	1	10,000	3,000	7,000	-	
○ 농산물가공 시범농가 육성	2	20,000	-	20,000	-	
○ 농산가공 시험연구	1	27,736	16,000	11,736	-	

## □ 중점추진내용

- 지역농산물의 가공 상품화 및 판로 개척
- 소비자 기호를 고려한 브랜드 및 소포장 개발
- 소득증대를 위한 다양한 일감 발굴 및 전자상거래 추진



# 農村生活 環境改善으로 활기찬 삶터 造成

- 농촌자원 가치창출로 풍요로운 농촌생활 구현
- 안전하고 쾌적한 농촌 생활환경 조성

## □ 추진방향

- 농촌의 자연환경, 전통문화, 지역특산자원의 소득화
- 농작업 재해예방 건강한 농촌생활로 삶의 질 향상

## □ 사업계획

사 업 명	사업량	사 업 비(천원)				비고
		계	국도비	시비	자담	
계	6	192,000	96,000	96,000	-	
○ 농업인 건강관리실 설치	1	50,000	25,000	25,000	-	
○ 농작업 안전모델 시범	1	120,000	60,000	60,000	-	
○ 농작업환경개선 보조구 보급	1	10,000	5,000	5,000	-	
○ 친환경 화장실설치 사업	3	12,000	6,000	6,000	-	

## □ 중점추진내용

- 주민의 휴식공간, 건강관리를 위한 다목적공간 조성
- 농작업 재해예방 및 안전관리 실천 마을 육성
- 농부중 등 질환예방을 위한 농작업 보조구 보급

# 地域農業을 先導하는 農村指導者 育成

- 시정에 적극 참여하고 충주 농산물을 홍보하는 단체로 육성
- 농촌지도자의 경험과 능력을 농업발전에 적극 활용

□ 조직현황 : 18개회 672명

□ 친환경 농업의 선도자로 육성

- 기능성 농산물 생산을 위한 새기술 선도 실천
  - 예) 게르마늄, 스테비아, 미생물발효퇴비, 키토산 농법 등
- 친환경농업 실천대회 및 읍면동별 기술교육 강화

□ 7 Pride 충주 농산물 홍보 요원화

- 인터넷을 통한 지역 농산물 알리기
  - 고도원의 아침편지 참여(회원가입, 편지쓰기, 전자상거래 등)
- 도시 소비자와 함께 하는 농심 살리기 행사 주관
  - 아파트 단지와 작목반 직거래 네트워크 구축

□ 지역특화작목 육성사업 전개

- 읍면동 농촌지도자회별 특화작목 시범단지 육성
  - 우수사례 : 밤나무 묘목생산, 우량벼 종자증식 보급 등
- 농촌지도자 조직 전환 유도 : 읍면동 조직 → 품목별 조직체

# 變化를 創造하는 能力있는 女性 育成

- 과학적인 생활기술 선도 실천 및 지역사회발전 리더로 육성
- 지역특산물 이용 향토요리 및 가공식품 개발 보급

## □ 조직현황

- 생활개선회 : 18개회 714명 (시연합회 1개회, 읍면동 17개회)
- 향토음식연구회 : 1개회 88명

## □ 사업계획

사 업 명	시기	사업량	비 고
○ 생활개선회원 한마음 수련회	7월	500명	분기별
○ 자질향상을 위한 능력개발교육	2월~12월	2,000명	
○ 향토음식 전문교육 · 현장실습	2월~12월	460명	
○ 지역특화음식 발굴, 가공제품 홍보	2월~12월	6회	
○ 도시소비자 현장체험교육	6월~11월	120명	

## □ 중점추진내용

- 전문능력 배양 : 의식교육, 정보화, 농업경영 교육 등
- 수확시기, 지역축제 행사와 연계 소비자 교육
  - 자매결연 + 영농현장체험 + 농산물 직거래 등
- 지역 특화음식 개발 보급 및 홍보행사 개최

# 未來農業의 希望 4-H會 育成

- 젊은 2세대 후계영농주 발굴로 전문농업경영인 육성
- 학생들에게 4-H 활동과 과제이수 기회 제공

□ 조직현황 : 12개회 535명

□ 추진방향

- 환경의식과 경영능력을 갖춘 후계농업전문경영인 육성
- 농업과 농촌을 이해하는 학생회원 육성

□ 사업계획

사 업 명	시기	인원	비 고
○ 영농 2세대 후계영농주 육성	5~11월	80명	년 2회
○ 영농 및 학교 4-H회 과제활동지원	3~12월	15개소	· 영농 4명 · 학교 11개교
○ 4-H 3대 교육행사	5~11월	200명	· 청소년의 달 · 야영대회
○ 4-H 과제업적 종합 평가회	11월	200명	· 과제활동평가
○ 4-H 전문교육, 지도교사 연찬	5~10월	148명	· 분기별 개최

□ 중점추진내용

- 영농 4-H회
  - 영농 2세대 후계 영농주 관리 ⇒ 전문 농업경영인으로 육성
- 학교 4-H회
  - 4-H이념 교육 ⇒ 농업, 농촌의 중요성 인식

## 微生物農法 專門技術 敎育

- 7 Pride 작목 중심의 전문기술교육
- 과학영농을 실천할 수 있는 정예 전문인력육성

### □ 추진방향

- 친환경 미생물농법을 기초에서 전문교육까지 정밀교육
- 실기실습 위주의 다양한 교육방법 도입

### □ 추진계획

- 교육시기 : 2~12월(월2회 기준 연간 15회 실시)
- 교육장소 : 농업기술센터, 영농현장, 선도농가 농장 등
- 대상인원 : 60명(과수 20, 시설원예 20, 벼농사·특작 20)
- 사업비 : 18,000천원(국비50%, 시비50%)

### □ 교육방법

- 매월 미생물농법 교육의 날 지정 연속 교육
- 이론 및 실기교육 후 개별포장 반복 교육
- 사례중심 교육실시로 의식전환 및 자신감 부여

### □ 기대효과

- 7 Pride 작목+ 미생물농법 접목 기능성 농산품 연구

# 農村健康 長壽마을 育成

- 도시화, 핵가족화로 노인활동 및 생활문제 대두
- 노인 전통기술의 자원화로 노령화에 따른 사회문제 해결

## □ 추진방향

- 농업과 전통문화 영역에서 알맞는 일거리 발굴
- 건강관리, 사회활동, 환경정비 등 종합적 지원

## □ 사업계획

- 사업량 : 3개소
- 사업비 : 150,000천원 (개소당 50,000천원)
- 사업내용
  - 경제활동 : 농촌노인의 소일거리 발굴 소득화
  - 건강관리 : 건강생활 프로그램 실천
  - 평생학습 : 교양교육, 가족관계 형성, 사회활동 등 참여
  - 환경정비 : 노년기 활동에 맞는 산책로, 휴식공원 정비

## □ 기대효과

- 공동체 활동을 통한 핵가족화, 고령화 문제 완화
- 사장되어 가는 전통문화 보유기술 발굴 계승

## 親環境 機能性 農業으로 忠州쌀 名品化

- 친환경 기능성 농업 확산으로 가격 경쟁력 제고
- 소비자가 인증하는 안전 쌀 공급으로 신뢰 확보

### □ 추진방향

- 수도 시험장을 통한 고품질 쌀 시험 연구 ⇒ 신품종 신속 공급
- 친환경 기능성 쌀 연구단지 확대 조성 ⇒ 130ha('05 30ha)
  - 게르마늄, 스테비아 단지 등
- 7pride 충주 브랜드 적극 활용 ⇒ 고품질 농산물 생산 판매

### □ 사업계획

사업명	사업량	사업비(천원)				비고
		계	국도비	시비	자담	
계		157,000	-	97,200	59,800	
○ 수용성 규산 시험 연구단지	40ha	12,000	-	6,000	6,000	
○ 친환경 포트묘 희식재배단지	1개소	42,000	-	25,200	16,800	
○ 왕우렁이 증식 시범농가 육성	1개소	20,000	-	10,000	10,000	
○ 벼 대체작목 개발	2개소	45,000	-	27,000	18,000	
○ 수도작목반 농기구 및 펠렛 성형기 공급	4개소	38,000	-	29,000	9,000	

### □ 중점추진내용

- 질소질비료 줄여주기 실천으로 도복 경감 ⇒ 9kg/10a
- 수용성 규산 시험연구 도복경감 고품질쌀 생산 ⇒ 월광, 찰벼단지 중심
- 친환경 기술요인 투입 고품질 기능성 쌀 생산
- 수도시험장을 통한 친환경 농업 재배기술 연구

# 밭작물 試驗研究 및 새技術 開發

- 밭작물의 새소득원 개발 및 소포장 가공 상품화로 소득향상
- 씨감자 생산 연구 및 새작형 개발로 작부체계 혁신

## □ 추진방향

- 친환경 잠곡단지 무농약 품질인증 획득 ⇒ 소포장 가공 부가가치 제고
- 맞춤형 감자 계약재배 확대 : 18.8ha ⇒ 27ha
- 봄감자 시설 조기재배 2모작 작형 정착 : 봄감자 + 찰옥수수, 채소
- 고지대 씨감자 생산 시험연구 : 부족 종자 해결

## □ 사업계획

사 업 명	사업량	사 업 비(천원)				비고
		계	국도비	시비	자담	
계		174,000	-	87,900	86,100	
○ 친환경 잠곡가공시설 설치	1개소	110,000	-	55,000	55,000	
○ 감자조기재배 시범	3개소	9,000	-	5,400	3,600	
○ 씨감자 생산 시험	2개소	6,000	-	3,000	3,000	
○ 맞춤형 감자 계약재배	1개소	24,000	-	12,000	12,000	
○ 감자 선별기	5대	25,000	-	12,500	12,500	

## □ 중점추진내용

- 최첨단 가공시설 설치로 고품질 잠곡생산 - 소포장 인터넷 판매
- 봄감자 조기 출하 및 후작물 작형개발
- 씨감자 생산 지속적 연구 소요종자 점진적 해소
- 관광지와 연계한 대학찰옥수수 상품화



# 엘빙 施設農業 技術 普及

- 환경 친화적 고품질 원예작물 생산기술 확산
- 시설 하우스 생산비절감 신기술 확대 보급

## □ 추진방향

- 저투입 생력재배 기술로 부가가치 증진작목 기술지도
- 유류대체 난방시설 보급으로 화훼, 시설채소 품질향상 및 생산량 증가

## □ 사업계획

사 업 명	사업량	사 업 비(천원)				비고
		계	국도비	시비	자담	
계	18	138,400	44,000	58,400	36,000	
○연료절감시설 외 2종	4	37,000	11,500	11,500	14,000	
○화훼 수확처리 생력화 재배시범	1	25,000	12,500	12,500	-	
○원예작물 저온저장 시설보급	2	50,000	20,000	20,000	10,000	
○시설채소 수용성규산시용	3	2,400		2,400	-	
○아스파라거스시범	8	24,000		12,000	12,000	

## □ 중점추진내용

- 노후 시설개선 및 에너지절감 기술보급
- 생산 농산물 부가가치 증진 : 저온저장 출하
- 시설채소 생리장해 및 병해 경감 : 수용성 규산 시용
- 새 소득작목 도입 : 아스파라거스
- 판매망구축 : 인터넷 홈페이지활용, 도시소비자 직거래운영

# 機能性 特用作物 品質向上 技術開發

- 기능성 작물의 소비급증과 새로운 농가소득원 개발
- 지역특산물 상품화 개발로 부가가치 증대

## □ 추진방향

- 웰빙 건강식품 소비 증가에 따른 새 소득작목 발굴
- 친환경 재배방법 투입으로 고품질버섯 안정생산
- 맞춤형 컨설팅으로 소포장재 및 상품화개발

## □ 사업계획

사 업 명	사업량	사 업 비(천원)				비고
		계	국도비	시비	자담	
계	12	330,000	90,000	100,000	110,000	
○액체종균 및 고품질버섯 생산	3	90,000	30,000	30,000	30,000	
○새소득 약용작물 재배기술	4	190,000	60,000	45,000	85,000	
○친환경 애플마재배 시범	5	50,000	-	25,000	25,000	

## □ 중점추진내용

- 기능성 특용작물 재배기술 보급 : 둥근마, 인삼, 상황버섯등
- 소포장재 개발 및 직거래 판매 : 인터넷, 우체국, TV홈쇼핑등

# 畜産物 品質 高及化 技術普及

- 고품질 안전축산물 생산 기술보급체계 확립
- 가축전염병 예방 및 친환경축산 종합기술 투입

## □ 추진방향

- 안전 축산물 생산 및 충주 고유 브랜드화 기술지원
- 가축 사육기반 및 양질조사료생산 기술보급
- 축사 환경개선으로 주요 질병 예방

## □ 사업계획

사 업 명	사업량	사 업 비(천원)				비고
		계	국도비	시비	자담	
계	14	143,000	38,400	60,900	43,700	
○ 가축방역시설 및 풀벌 비가림 시범	5	57,000	3,600	26,100	27,300	
○ 면역증강제 기술보급	4	26,000	7,800	7,800	10,400	
○ 섬유질 배합사료 및 사료작물 시범	5	60,000	27,000	27,000	6,000	

## □ 중점추진내용

- 면역 증강제 · 생봉독을 이용한 기능성 축산물 생산
- 구제역 등 주요 질병 예방을 위한 소독시설 확대
- 현장 연시 및 교육으로 핵심기술 보급

# 親環境 청결고추 安定 生産

- 신기술 개발 투입으로 생산량 증수 및 청결고추생산
- 비가림 시설재배 확대로 우리지역 고추 명품화 추진

## □ 추진방향

- 비가림 설치 및 연작장해 방제로 주요 병해충 차단
- 재배시설 확대보급 및 작부체계 개선으로 고품질 고추생산
- 용도별 고추생산기술 지속적 보급(풋고추, 홍고추, 건고추)

## □ 사업계획

사 업 명	사업량	사 업 비(천원)				비고
		계	국도비	시비	자담	
계	13	70,000	-	35,000	35,000	
○ 친환경 리틀하우스 시범	3	60,000	-	30,000	30,000	
○ 친환경재배토양개량시범	10	10,000	-	5,000	5,000	

## □ 중점추진내용

- 친환경 토양개량제 시용으로 연작장해 및 병해충 발생 경감
- 비가림 재배 생산기술 보급으로 상품성 제고

# 農家經營・마케팅 統合컨설팅

- 농산물 생산에서 판매까지의 모든 과정을 맞춤형 컨설팅
- 농가 경영개선 도모 및 농업 선도경영인으로 육성

## □ 추진방향

- 품목별 전문지도사 중심으로 농가경영컨설팅사업 추진
- 농가경영컨설팅 마인드 확산을 위한 농업인교육 실시
- 경영진단, 기술·경영 종합컨설팅 실시
- 연구기관, 농과계 학교, 선도농가 등 전문가 활용

## □ 사업계획

사 업 명	사업량	사 업 비(천원)				비고
		계	국도비	시비	자담	
○ 농가경영컨설팅	120명	10,550	5,275	5,275	-	

## □ 중점추진내용

- 표준진단표를 활용한 농업인 경영진단
- 목표관리 정보시스템을 통하여 진단결과 분석
- 경영개선 처방과 농가방문 지도
- 선도경영체 현장견학을 통한 벤치마킹
- 품목별 전문가에 의한 영농기술 교육
- 농업 선도경영인 육성을 위한 유통·마케팅 교육

# 農機械서비스 및 營農現場利用 教育

- 순회수리 서비스 강화로 농업인 불편 해소
- 농기계 사용기술 및 안전교육으로 농기계 이용률 제고

## □ 추진방향

- 오지 지역으로 고장 원인과 수리기술 병행 실시
- 농기계의 사용기술 및 안전사용 기술 교육

## □ 사업계획

사 업 명	사업량	사 업 비(천원)				비고
		계	국도비	시비	자담	
계		37,116	2,600	34,516	-	
○ 농기계 순회수리 교육	2,700대	29,116	-	29,116	-	
○ 농기계 현장이용 기술교육	200명	8,000	2,600	5,400	-	

## □ 중점추진내용

- 농기계 서비스 강화로 농업인의 불편사항 해소
- 안전사용 기술 교육으로 사고방지 예방
- 대농민 농기계 수리 및 이용 서비스 강화시책 강구  
“예” 농작업기 대여, 소모품 무상수리 등

## 機能性 쌀 試驗研究團地

- 친환경과 기능성 병행실시로 명품쌀 생산
- 저온저장 건조기와 정선기등 공급으로 연중가공 주문 판매

### □ 추진방향

- 지 역 : 벼농사 주산지역 위주 단지조성
- 규 모 : 130ha 정도
- 내 용
  - 게르마늄, 왕우렁이 등 자재 지원
  - 저온저장 건조기, 정선기 등 시설지원
  - 친환경 유기질비료 스테비아 살포



황금노을미포장재

※ 한국과학기술지원연구원+농촌진흥청+농업기술원 공동협력 연구

### □ 사업계획

사 업 명	사업량	사 업 비(천원)				비고
		계	국도비	시비	자담	
계	130ha	290,000	100,000	115,000	75,000	
○ 고품질쌀(게르마늄)시험연구 단지	80ha	260,000	100,000	100,000	60,000	
○ 스테비아 쌀 단지 시험연구	50ha	30,000	-	15,000	15,000	

### □ 금후계획

- 최고 품질쌀 대규모 생산 저장시설지원으로 충주쌀 명품화
- 농협 전량계약수매 안정적 판로 확보

# 大學 찰옥수수 名品化

- 대학찰옥수수 주재배지인 수안보지역의 관광 활성화
- 저장유통시설을 설치 단경기 출하로 소득증대

## □ 추진방향

- 지 역 : 대학 찰옥수수 주산지
- 대상품목 : 대학 찰옥수수
- 사업내용
  - 냉동저장고 1동, 진공포장기, 찹기 등



찰옥수수 진공포장

## □ 사업계획

사 업 명	사업량	사 업 비(천원)				비고
		계	국도비	시 비	자 담	
○ 대학 찰옥수수 명품화	1개소	232,000	87,000	29,000	116,000	

## □ 금후계획

- 냉동저장시설 활용으로 출하후 잉여농산물 농협수매
- 주변 관광지와 연계 질 좋은 대학찰옥수수 연중 공급
- 수안보 지역특화작목으로 정착 이미지 제고



# 果樹 省力化 栽培技術 開發

- 노력 절감형 과수 재식시스템 및 수형 개발
- 객관적인 관리 가능한 과수 종합생산 단지 조성

## □ 추진방향

- 과수 생력화 재배기술 개발 및 조기 실용화
- 과수 생력형 단지 조성

## □ 사업계획

사업명	사업량	사업비 (천원)				비고
		계	국도비	시비	자담	
계	7	326,200	94,800	105,000	126,400	
○ 복숭아생력단지조성	1	200,000	60,000	60,000	80,000	
○ 과실종합생산단지조성	1	100,000	30,000	30,000	40,000	
○ 고품질사과생산수형개선	1	10,000	3,000	3,000	4,000	
○ 과원 PP필름 피복 시범	2	6,000	1,800	1,800	2,400	
○ 사과 생력형 수형 연구	1	9,000	-	9,000	-	
○ 사과 정형과 생산 연구	1	1,200	-	1,200	-	

## □ 중점추진내용

- 과실 종합생산(IFP) 단지 조성 (공동생산 및 관리시설 지원)  
→ 경영구조 개선에 따른 생산비 절감
- 노력절감을 위한 사과 노목의 수형 개선
- 머리뿔가위벌에 의한 정형과실 향상

# 果樹 新品種 育成

- 우리지역 과수작목 다양화 및 수입개방 대응 작목개발
- 원예 산물을 이용한 다양한 가치창조

## □ 추진방향

- 새로운 과수작목 도입 및 재배법 개발
- 시민, 소외계층(장애우) 등의 새로운 삶의 활력 제공

## □ 사업계획

사 업 명	사업량	사 업 비 (천원)				비고
		계	국도비	시비	자담	
계	4	7,000	-	7,000	-	
○ 과수신품종육성(사과,복숭아)	2	-	-	-	-	변이지 이용
○ 수출유망 과수작목 개발	1	3,000	-	3,000	-	
○ 원예치료 프로그램 개발	1	4,000	-	4,000	-	

## □ 중점추진내용

- 과수 변이지를 이용한 충주 고유 품종육종
    - 사과, 복숭아 변이지 선발 → '06년 3품종 등록 추진
  - 국내 경쟁력이 있는 다양한 과수작목 선발
    - 블루베리, 산포도 등의 재배법 확립
  - 녹색환경 이용한 원예치료 연구
    - 원예치료 자연 학습 프로그램 개발 (2년차)
- 사회 소외계층 및 적응결여 시민들의 새로운 문화 적응 프로그램 개발

## 7 Pride 農產品 新技術 研究

- 새롭게 발생하는 영농 현장 애로기술에 대한 신속 해결
- 산·학·연 연구체계 강화 및 연구사업의 질적 향상

### □ 추진방향

- 농업 신기술 개발을 위한 기획단 운영
- 산·학·연 연구협약 및 공동연구 강화
- 영농현장 애로기술 해결을 위한 현장 연구 추진

### □ 사업계획

사 업 명	사업량	사 업 비 (천원)				비고
		계	국도비	시비	자담	
계	21	95,000	18,000	77,000	-	
○ 농업기술개발기획단운영	1	28,000	-	28,000	-	
○ 자체 연구사업 (과수 결과지 관리방법 개선 외)	13	49,000	-	49,000	-	
○ 중앙연구소 공동연구	4	18,000	18,000	-	-	
○ 산업체 협력연구	3	-	-	-	-	연구비 업체부담

### □ 중점추진내용

- 농업기술개발 기획단 운영(10명 내외)
  - 전문지도사별 새로운 소득원 발굴
- 중앙단위 연구기관, 대학 등과 협력
  - 중앙대, 건국대, 농업전문대 등 자체해결이 어려운 과제 수행
- 산업체와의 협력연구 강화
  - 한살바이오, 인칼연구소, 제이아그로의 자체개발 상품의 실증시험

# 果樹試驗場 및 科學館 運營

- 자치단체 중 국내 유일의 과수분야 시험장으로 자리 매김
- 세계적으로 특색 있는 시험장 조성으로 충주과수 명품화

## □ 추진방향

- 과수 농가들의 애로기술 및 신기술 개발의 메카로 운영
- 학생 및 시민들의 체험학습장으로서의 과학관 운영

## □ 사업계획

사 업 명	사업량	사 업 비 (천원)				비고
		계	국도비	시비	자담	
계		82,600	10,000	72,600	-	
○ 사과시험장 운영	3.0ha	47,600	-	47,600	-	
○ 사과과학관 운영	1	15,000	-	15,000	-	
○ 충주사과홍보조형물설치	1	20,000	10,000	10,000	-	

## □ 중점추진내용

- 사과, 복숭아 실용화 기술 시험연구
- 사과과학관 전시판매 보완 및 운영 활성화/년간 8,000여명 견학
  - 서울 국제 원예학회 방문 예정('06년 8월)
- 시험장, 과학관 홍보용 사과탑 시설
- 충주사과 100주년 심포지엄 개최

# 全國 唯一의 사과나무 街路樹 가꾸기

- 사과나무 가로수를 통한 충주와 충주사과 홍보
- 충주사과를 이용한 지역 차별화 전략 필요

## □ 추진방향

- 충민로 (건국대 방향) 사과나무 가로수 신규 조성
- 충주 사과가로수 안정적 관리
  - 조성시기 : 1997~2003 (장소 : 중원대로, 충원로)
  - 규 모 : 3.3km /700주 (품종 : 후지, 홍로, 홍옥)
- 청계천 충주사과나무 길 관리 협조 (청계천 관리센터)
  - 조성시기 : 2005 (400m - 120주 식재)

## □ 사업계획

사 업 명	사업량	사 업 비 (천원)				비고
		계	국도비	시비	자담	
계		141,000	-	141,000	-	
○ 충민로사과나무길 조성	2.2km	62,200	-	62,200	-	
○ 사과나무가로수관리	3.3km	70,800	-	70,800	-	
○ 사과나무가로수원두막설치	2	8,000	-	8,000	-	

## □ 중점추진내용

- 시민의 산책로 및 쉼터 조성 (원두막 설치 2개소)
- 달천R~건국대 방향 신규 사과나무 가로수 조성
  - 조성시기 : 2006년 봄 (3-4월)
  - 규 모 : 2.2km /200주 (품종 : 후지, 홍로)

# 高品質 機能性 果實生産 研究

- 생활의 안정과 삶의 질 향상에 따른 기능성 과실 생산
- 유비쿼터스(Ubiquitous) 시대의 안전과실 공유

## □ 추진방향

- 다양한 연령층 욕구에 부응한 새로운 부가가치 창조
- 소비자에게 신뢰 제고할 수 있는 **GAP** 사업 추진

## □ 사업계획

사 업 명	사업량	사 업 비 (천원)				비고
		계	국도비	시비	자담	
계	11	229,000	114,000	75,000	40,000	
○ 레저용 중소과종 사과생산	1	3,000	-	3,000	-	
○ 포도덕및비가림복합시설	1	15,000	7,500	7,500	-	
○ 과수 수확물 예냉 시설	7	175,000	88,500	46,500	40,000	
○ 고품질안전농산물생산	2	36,000	18,000	18,000	-	

## □ 중점추진내용

- 기능성 과실 생산 지속 추진
  - 스테비아, 게르마늄 농법의 과학화
- 레저용 활동에 적합한 과실 생산
  - 중·소과종(100~200g/개) 과실 선발 및 생산
- 다양한 문양 과실 생산 (네모난 사과, 문자사과)
- 고품질 과실 생산(GAP)사업 정착

# 氣候變化에 따른 果樹 栽培環境 研究

- 기후 변화와 과수 생산성과의 상관관계 분석
- 기후변화 대응 지대별 과수 적 품종 선발

## □ 추진방향

- 지구 온난화가 사과생육 및 과실 품질에 미치는 영향 연구
- 적지 적 품종 선정에 따른 품질 경쟁력 제고

## □ 사업계획

사 업 명	사업량	사 업 비 (천원)				비고
		계	국도비	시비	자담	
계	6	58,000	44,000	6,000	8,000	
○ 국지기상과 사과나무 생육	1	-	-	-	-	건국대 농진청
○ 과원 기상재해 방지사범	2	20,000	6,000	6,000	8,000	
○ AWS(자동기상관측)조사	4	38,000	38,000	-	-	

## □ 중점추진내용

- 건국대학교 원예학과 (임열재 교수) 공동연구
  - AWS(자동기상관측장치)를 활용한 기상 및 과실품질조사  
→ 산간지(산척), 평야지(동량), 안개지역(동량), 안개선(가주동)
- 사과 동해발생 요인 분석
  - 동해 및 서리피해 등 기상예측
- 지대별 안전 재배품종 지도 작성
- 기후 변화 예측에 따른 새로운 작목 및 재배방법 연구

# 土壤環境改善 및 病害蟲 管理技術開發

- 유기농업 추진을 위한 토양 생태보전 기술 개발
- 무농약 전환기 과수 최소방제 시스템 개발

## □ 추진방향

- 토양환경 및 생태보전 기술 기초연구
- 친환경 과원 병해충 방제체계 확립
- 권역별 과수 병해충 예찰 및 방제 시스템 연구

## □ 사업계획

사 업 명	사업량	사 업 비 (천원)				비고
		계	국도비	시비	자담	
계	43	22,400	-	22,400	-	
○ 토양미생물증식이용연구	1	3,000	-	3,000	-	
○ 무농약 전환기 최소방제	1	10,000	-	10,000	-	
○ 과수해충발생시스템개발	1	5,000	-	5,000	-	
○ 복숭아병해충종합관리	40	4,400	-	4,400	-	

## □ 중점추진내용

- 건전 식물체 관리를 위한 토양환경 개선
  - 토착 미생물 증식 및 이용기술 개발
- 무 농약 전환 최소방제 체계 연구
  - 보르도액 이용 최소방제 체계 기술 정립
  - 방제시스템 개선 : 12회 ⇒ 5~6회 (중장기 방제력 작성)



# 果樹 經營管理(GAP) 시스템 開發

- 생산자의 투명한 전산 관리시스템 구축
- 충주사과(cjapple.net) 홈페이지 활용도 제고

## □ 추진방향

- 생산자(농민)가 직접 전산기록 가능 체계 운영  
→ 과수농업인의 전산운영 능력 배양
- 충주사과 홈페이지와 연계한 경영관리 시스템 개발

## □ 사업계획

사 업 명	사업량	사 업 비 (천원)				비고
		계	국도비	시비	자담	
계	5	46,400	18,000	28,400	-	
○ 고품질안전농산물생산	2	36,000	18,000	18,000	-	
○ 과수적지적작 D/B구축	1	5,000	-	5,000	-	
○ 과수엽분석시비체계개선	1	3,000	-	3,000	-	
○ 충주사과홈페이지 관리	1	2,400	-	2,400	-	

## □ 중점추진내용

- 우수농산물관리제도 (GAP) 정착 - 고품질 안전과실생산
- 투명한 과수 관리 시스템 개발
  - 과수 엽 분석 및 과수농업인 등의 DB구축
- 사과홈페이지와 연동 운영
  - 생산자(농민) → 경영관리 체계의 전산화
  - 소비자(시민) → 안전 먹 거리 제공

## 뉴-톤 사과公園 造成

- 관광사업 활성화를 위한 관광 인프라 구축
- 시험장 과학관의 세계화 추진

### □ 사업개요

- 위치 : 동량면 대전리 (사과시험장 내)
- 사업내용
  - 뉴-톤 사과나무 기념식수
  - 주변 공원화 (사과탑, 쉼터 및 주변조경)
- 소요예산 : 35,000 천원 (확보 10,000천원)

### □ 추진계획

- 사과탑 설치 및 주변 조경(3월)
- 뉴-톤 사과나무 식재 행사(4월)
- 전국 초. 중. 고교의 홍보를 통한 체험학습코너 운영
- 국제원예학회 개최로 세계화 추진
  - '06. 8월 서울에서 개최시 충주사과시험장 방문 예정

### □ 문제점 및 대책

- 뉴-톤 동상 제작 및 설치예산 25,000천원 부족

### □ 기대효과

- 전국 유일의 뉴-톤 공원 조성으로 학생들의 관광 명소화
- 원예산물을 이용한 다양한 문화 창조

# Top-Apple 生産團地 造成

- FTA, DDA 등 수입개방 대응
- 전국 최고품질의 사과생산을 통한 국제 경쟁력 제고

## □ 사업개요

- 사업주체 : 원예연구소 (공동 연구사업)
- 규 모 : 10ha 정도
- 사 업 비 : 18,000천원 (2006년)
- 사업기간 : 2006 - 2008년 (3년 계속사업)

## □ 추진계획

- 시범단지 선정
  - 주품종이 '홍로' '후지'로 해발 200m이상
- Top Apple 생산 핵심투입 기술
  - 토양 물리화학적 개선 및 질소질 비료 40% 감비
  - 정형과실 생산을 위한 종합기술 투입 (인공수분, 적과개선 등)
  - 안전과실 생산을 위한 해충 예찰 요원 양성

## □ 문제점 및 대책

- 대과생산 위주의 관리로 과다시비에 따른 수세 불안정  
→ 적정수세 유지 관리 기법 개발

## □ 기대효과

- 최고의 사과 생산에 따른 생산농가 소득향상
- 정일품 충주사과를 통한 지역 이미지 차별화

# 忠州 복숭아 試驗場 造成

- 복숭아는 과수작목 중 사과 다음으로 특화작목
  - 재배면적 970ha(충북 1위, 전국 4위)
- 시험장 조성을 통한 복숭아 산업 활성화

## □ 사업개요

- 복숭아 시험장 위치 : 동량면 대전리 (사과시험장 내)
- 규 모 : 3,000평
- 사업기간 : 2006년 2월~5월
- 소요예산 : 24,000천원

## □ 추진계획

- 복숭아 주요 시험
  - 품종적응시험 : 1,000평 (천중도 외 22품종)
  - 재식양식시험 : 1,000평 (개심자연형, Y자형, 주간형, 팔맷트형)
  - 복숭아 묘목생산 : 500평 (천중도 1,500주)
- 도입품종, 특수과수 재배 시험
  - 중화수도, 양 앵두, 산포도 등 : 500평

## □ 문제점 및 대책

- 대부분 경사지과원으로 생산비 과다 투자
  - 생력형 수형구성 방법 및 관리기술 개발

## □ 기대효과

- 복숭아 영농 현장 애로사항의 신속한 연구 및 해결
- 충주 복숭아의 대 내외적 홍보를 통한 경쟁력 제고

# 果樹 病害蟲 綜合管理(IPM)體系 確立

- 외국 수입농산물 우위의 안정성 확보
- 예찰요원 정예화 및 정보전산화에 따른 생력방제체계 구축

## □ 사업개요

- 권역별 예찰요원 선정 및 교육
- 충주사과 홈페이지 이용 예찰정보 입력
- 예찰정보 분석 및 권역별 최소방제 시스템 운영

## □ 추진계획

- 예찰요원 선정 발대식으로 사명감 고취 : 3월
- 성 페르몬트랩 활용 및 예찰정보입력 방법교육 : 3월
- 권역별 예찰정보 분석 및 방제시기 발령 : 4~9월
- 저 투입 친환경 농법 연구 및 기술정립

## □ 문제점 및 대책

- 예찰요원의 수당 및 성 페르몬 트랩 지원 필요  
→ 15명 : 10,000천원 소요

## □ 기대효과

- 방제 시스템 개선  
→ 예찰위주의 방제로 생산비 절감 및 과실의 안정성 제고
- 2010년 과수의 무 농약 인증을 위한 방제 체계구축

# 우리의 다짐

- 우리 충주시 농업기술센터 전 직원은  
의원님들의 전폭적인 신뢰와 지원으로  
지난해에 전국 최우수 농업기술센터 3연패를 이룩하였습니다.
- 앞으로도 급변하는 세계 농업에 지속적으로 대응하면서  
충주농업의 더 큰 발전을 위한  
연구개발과 기술보급에 최선을 다 해 나가겠습니다.

2006년 새해

충주시 농업기술센터 직원 일동