

2006. 7. .
제107회임사회

2006 주요업무보고

기획행정국

목 차

□ 일반현황

○ 기획행정국 기구 및 정원	2
○ 충주시 기구 및 정·현원	3
○ 2006년 예산규모	4
○ 읍·면·동 현황	5
○ 주요 위원회, 협의회 현황	6
○ 2005 지방세 과징현황	7
○ 마을회관 현황	8
○ 공사 및 용역 집행현황	8
○ 국·공유재산 관리현황	8

□ 2006년 업무추진방향 9

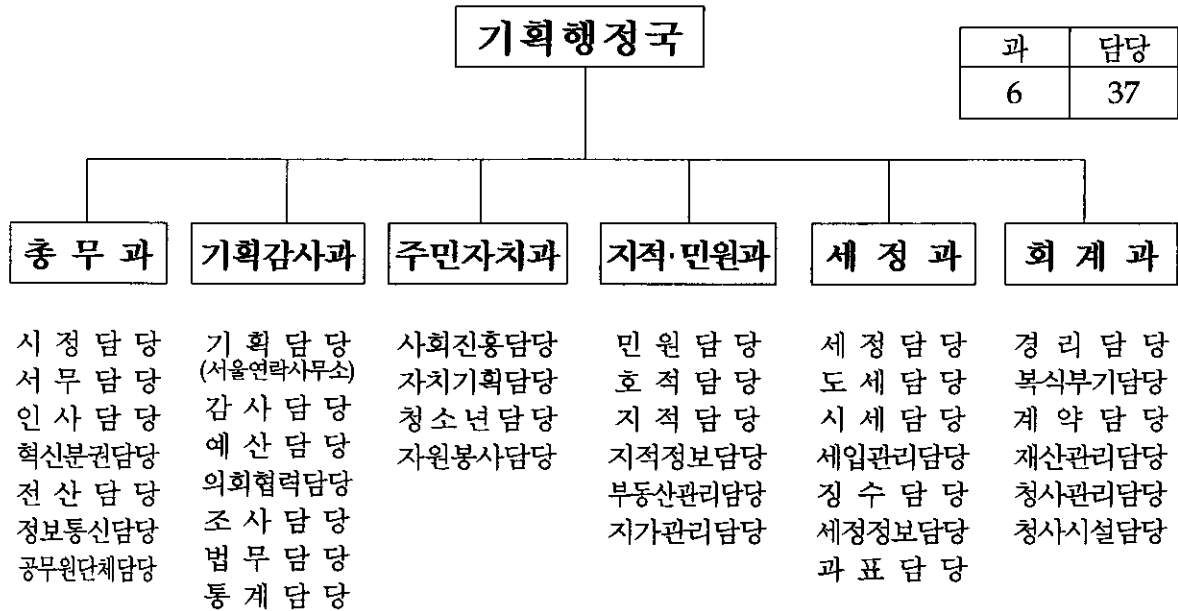
□ 주요업무추진상황 10

○ 총 무 과	10
○ 기 획 감 사 과	20
○ 주 민 자 치 과	27
○ 지 적·민 원 과	31
○ 세 정 과	36
○ 회 계 과	40

일 반 현 황

□ 기획행정국 기구 및 정원

○ 기 구



○ 정 원

구 분	계	일 반 직								정무직	기능직	연구직	비고
		소계	3급	4급	5급	6급	7급	8급	9급				
계	224	174	1	1	6	44	57	51	14	1	49	0	
총 무 과	49	39	1	1	1	9	12	12	3	1	9		
기획감사과	33	31			1	9	15	6			2		
주민자치과	14	13			1	5	2	5			1		
지적·민원과	41	34			1	7	11	8	7		7		
세 정 과	36	33			1	8	8	13	3		3		
회 계 과	51	24			1	6	9	7	1		27		

□ 충주시 기구 및 정·현원

○ 기 구

(2006. 7. 1현재)

본 청			의 회		보 건 소	농업 기술 센터	물관 리사 업소	사 업 소	읍 면 동				비고
국	실과	담당	국	담당					계	읍	면	동	
4	22	102	1	3	2과	3과	4과	9	25	1	12	12	

○ 공무원 정·현원

(2006. 7. 1현재)

직급별	합 계			본 청			사 업 소			읍 면 동		
	정원	현원	과부족	정원	현원	과부족	정원	현원	과부족	정원	현원	과부족
합 계	1,304	1,254	-50	551	527	-17	392	362	-30	361	358	-3
정무직	1	1		1	1							
일반직	994	954	-40	443	421	-14	234	211	-23	317	314	-3
별정직	19	18	-1				19	18	-1			
지도직	37	35	-2				37	35	-2			
연구직	9	9		1	1		8	8				
기능직	241	234	-7	104	103	-3	94	90	-4	44	44	
계약직	3	3		3	3							

※ 결원에 대하여는 2006년 하반기 신규직원 채용 예정

○ 비정규직

(2006. 7. 1현재)

구 분	계	본 청	사 업 소	읍 면 동
합 계	288	180	75	33
청원경찰 및 산림보호서기	55	26	29	
미 화 원	115	86	1	28
현업종사원	118	68	45	5

□ 2006년 예산규모

총 괄 : 4,052억원

○ 일반회계 : 3,380억원 ○ 특별회계 : 672억원

▶ 일반회계 : 3,380억원

세 입	
○ 자체수입	804 (23.8%)
· 지방세	488
· 세외수입	211
· 재정보전금	105
○ 의존수입	2,576 (76.2%)
· 지방교부세	1,561
· 보조금	1,015
· 지방채	

세 출	
○ 경상예산	949 (28.1%)
· 인건비	578
· 경상비	371
○ 투자사업비	2,431 (71.9%)
· 사업예산	2,293
· 채무상환	54
· 예비비등	84

▶ 특별회계 : 672억원(11개 회계)

상수도	공영개발	농공지	의료보호	수질개선	도시교통	농어민	주택사업	영세민기금	온천수관리	산업단지
151	68	25	2	259	24	11	23	19	10	80

□ 읍·면·동 현황

○ 가구 및 인구

(2006. 5.31현재)

면 적 (km ²)	세대수	인 구 (명)			비 고
		계	남	여	
984. ⁰⁹	74,483	206,517 ※ 외국인 포함	104,345	102,172	외국인 1,441명 (男 772, 女 669)

○ 행정구역

(2006. 7. 1현재)

읍	면	동		리	통	반		
		행정	법정			계	면	동
1	12	12	26	333	395	2,899	910	1,989

○ 읍면동 공무원 정·현·원

(2006. 7. 1현재)

구 분	계	5급	6급	7급	8급	9급	별정	기능
정 원	361	25	64	103	55	70	-	44
현 원	358	24	65	117	43	65	-	44
결 원	-3	-1	1	14	-12	-5	-	-

□ 주요 위원회, 협의회 현황

단 체 명	대 표 자	회원수(명)	비 고
계	23	3,656	
민주평화통일충주시협의회	신 현 하	45	총 무 과
민족통일충주시협의회	김 왕 기	37	"
지방행정동우회충주시지회	류 인 결	288	"
충주시통합방위협의회	시 장	43	"
충주시인사위원회	부 시 장	8	"
한국자유총연맹충주시지부	지 덕 기	1,070	"
충주시지역혁신협의회	현 근	23	"
충주시행정서비스헌장심의위원회	부 시 장	15	"
충주시장학회	리 낙 진	14	"
중원장학회	이 청	14	"
충주시공직자윤리위원회	조 규 석	5	기획감사과
충주시시정조정위원회	부 시 장	13	"
시의회의원상해등보상심의회	부 시 장	5	"
지방재정계획심의위원회	부 시 장	15	"
새마을지도자협의회	김 대 형	650	주민자치과
새마을부녀회	이 명 주	667	"
바르게살기운동협의회	이 봉 상	651	"
충주시주민자치위원장협의회	성 동 훈	25	"
민원조정위원회	부 시 장	14	지적·민원과
공유토지분할위원회	고 홍 석	9	"
부동산평가위원회	부 시 장	15	"
과세전적부심사위원회	부 시 장	8	세 정 과
충주시시세심의위원회	기획행정국장	11	"
충주시계약심의위원회	"	11	회 계 과

□ 2006 지방세 과징현황 (2006. 5월말 현재)

(전산분)

(단위:백만원)

세목별	구분	목표액 (A)	부과액 (B)	징수실적 (C)	결손액 (D)	미수액	정리비율 (C+D)/B
합 계		96,378	53,581	42,013	338	11,230	83.84
도 세	소 계	47,601	28,315	23,806	67	4,442	89.45
	취 득 세	16,108	8,876	8,354		522	94.1
	등 록 세	16,707	8,445	8,445		0	100
	면 허 세	300	248	218		30	87.9
	공동시설세	1,340	2	2		0	100
	지역개발세	1,554	479	479		0	100
	지방교육세	10,560	3,233	3,209		24	99.2
	과 년 도 분	1,032	7,032	3,099	67	3,866	45.0
시 세	소 계	48,777	25,266	18,207	271	6,788	78.23
	주 민 세	9,465	9,205	8,919	12	274	97.0
	재 산 세	8,246	156	11		145	0.7
	자 동 차 세	7,045	691	660		31	95.5
	농업소득세	-	-	-	-	-	-
	주 행 세	7,920	4,084	4,084	0	0	100.0
	도 축 세	514	291	291	0	0	100.0
	담배소비세	10,596	3,311	3,311	0	0	100.0
	종합토지세	-	-	-	-	-	-
	도시계획세	2,896	4	4	0	0	100.0
	사 업 소 세	1,095	359	357	0	2	99.4
	과 년 도 분	1,000	7,165	570	259	6,336	11.5

□ 마을회관 현황

계	복지회관	다기능 회관	비 고
340 동	4 동	336 동	복지회관 (살미,이류,노은,가금)

□ 공사 및 용역 집행 현황

(2006.1.1 ~ 6.20 현재, 단위:백만원)

구 분	계		제한경쟁		지명 경쟁		수의계약	
	건수	금 액	건수	금 액	건수	금 액	건수	금 액
계	264	13,956	57	9,216	2	740	205	4000
공 사	123	11,094	41	8,442	-	-	82	2,652
용 역	141	2,862	16	774	2	740	123	1,348

□ 국·공유재산관리 현황

(단위:천㎡,천원)

구 분	토지(필지)			건물(동)			기타(선박)	
	필지	면적 (천㎡)	재산가액 (천원)	동	면적 (㎡)	재산가액 (천원)	건	금액 (천원)
계	27,237	123,312	477,946,079	441	187,766	31,460,334	2	78,627
국유	2,769	2,147	31,525,010	-	-	-	-	-
공 유	소계	24,468	121,165	441	187,766	31,460,334	2	78,627
	도유	774	778	2	223	6,625		
	시유	23,694	120,387	439	187,543	31,453,709	2	78,627

2006년 업무추진방향

역동적·체감형 시정 추진

□ 열린시정 운영 및 시민 삶의 질 향상

- 시민단체 등과의 시정협력 강화로 시정참여 유도
- 시민만족 및 편의시책 적극 추진

□ 신바람 나는 자율행정 구현

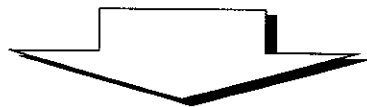
- 창의적·발전적 소프트웨어 적극 개발 등 다양한 시책 발굴·추진
- 지역 혁신체제 구축 및 행정의 생산성 제고

□ 감동 있는 민원행정 추진

- 현장민원 추진 및 One-Stop민원행정 추진
- 지적정보화사업으로 지적행정의 신뢰성 제고

□ 합리적 재정운영 및 탄력 있는 조직 운영

- 예산절감시책 및 합리적·효율적·생산적 재정운영
- 행정수요에 맞는 탄력적 조직운영 및 효율적 인력배치



21C 행복한 충주 실현 기반구축

총 무 과

시민의 날(시 승격 50주년) 기념행사

2006년 시 승격 50주년을 맞이하여 다채로운 기념사업을 개최함으로써 21만 시민의 역량을 충주발전의 의지로 결집

☐ 행사명(주제) : 하나로! 미래로!

→ 하나 된 힘으로 최첨단 기업도시로의 발전 기원

☐ 추진기간 : '06. 7. 5(수) ~ 7. 9(일)

☐ 장 소 : 호암공원(다목적체육관) 등 시내 일원

☐ 주요 추진내용

구 분	행 사 명	세 부 행 사 내 용	비 고
본 행 사	기념식	• 기념식 및 식후행사(축하공연)	
부대행사	기념이벤트	• 50주년 조명 특집생방송 - 충주의 어제, 오늘, 내일(미래), 기념식수 • 토론회, 해외원정등반, 시민전기대회	
	문화행사	• 기록사진 전시 및 각종 전시회 • 문화유적투어, 기획 및 소공연 • KBS 전국 노래자랑 녹화	
	체육행사	• 시민체육대회, 시장기대회, 게이트볼대회	
	기 타	• 기네스 도전(무술 진검베기)	

☐ 향후계획

○ 도출된 문제점에 대해서 시민의견을 충분히 수렴 추진

열린시정추진

- 민간단체 등과의 시정협력과 리·통·반장의 사기양양으로 적극적인 시정참여를 유도하고
- 시민에 대한 행정서비스를 극대화 하여 시민의 삶의 질 향상에 기여하고자 함

☐ 민간단체 등과의 시정협력 강화

- 대상 : 재경향우회, 道예성회, 중앙부처공무원, 정·재계 인사
- 내용 : 간담회 및 화합행사, 축제시 초청

☐ 주민과의 대화

- 기 간 : 2006. 1월 ~ 3월(25개 읍면동별)
 - 개최장소 : 읍면동사무소
 - 내 용 : 업무보고 청취, 건의사항 수렴 및 대화
- ※ 건의사항 : 총 235건(완료 16, 추진중 65, 향후반영 127, 불가 27)

☐ 총주학사 운영 (230명 / 남학사 90, 여학사 140명)

- 지역 인재 육성을 위한 학문의 전당으로 운영
- 운영예산 : 516,650천원 (부담금 196,650, 시비보조 320,000천원)

☐ 시정발전 유공자 종합시상

- 횟수 및 인원 : 3회 (6, 9, 12월) / 각 30명 정도
- ※ 6. 28일 26명 시상
- 대 상 : 직능·봉사단체 및 선행시민 등

☐ 리·통장 사기양양

- 리통장 교육(11월 중) 및 리통장자녀 장학금 지원(66명)

기록물전산화 2차사업 추진

- 영구·준영구 문서에 대한 자료관 DB구축을 통해 기록물의 효율적 관리와,
- 예기치 못한 재난 발생시 중요 기록물을 안전하게 보관·관리하고 시민에게 정보를 제공코자 함

□ 사업개요

- 사업량 : 약 70만 페이지 (영구·준영구문서 및 도면)
※ 총사업량 : 400만 페이지 / '05년 추진실적 : 50만 페이지
- 사업기간 : 2006. 2월 ~ 2007. 1월
- 방법 : 조달청을 통한 전문용역업체 위탁
- 사업비 : 300백만원 (시비)

□ 지금까지 추진상황

- 2006. 6. 2~6.16 조달청 입찰공고
- 2006. 6.16 참여업체 제안서접수완료
※ 4개업체(성원정보통신, 금호정보, 상록정보, 트라이튼테크)
- 기술평가위원회(7명/교수 및 타 지자체 공무원) 구성 추진 중

□ 향후 추진계획

- 2006. 6월 제안업체 기술평가 (기술평가위원회)
- 2006. 7월 최종 사업자 선정 (조달청)
- 2006. 7~2007. 1 사업실시 (7개월)

공정한 인사운영과 업무능력 제고

시민에게 신뢰받는 공직자상 구현을 위한 공정한 인사운영 및 직무에 전념할 수 있는 안정적 근무여건 조성으로
→ 지방자치시대에 부응할 수 있는 능력 함양 및 열심히 일할 수 있는 분위기 조성

☐ 공정하고 투명한 인사운영

- 인사심사의 객관·공정·투명성 확보 및 성과중심적 인사관리
 - 인사위원회(11회/개최6회, 서면5회) 및 다면평가(2회 실시)

☐ 직무에 전념할 수 있는 안정적 근무여건 조성

- 학자금 융자 및 생활안정자금 지원 (6월 현재)
 - 학자금 : 193명 / 484,790천원 (등록금범위 내)
 - 생활안정자금 : 163명 2,938,120천원(퇴직금 1/2범위내)
- 인사 및 고충상담 활성화

☐ 성과지향 공무원 교육훈련 (6월 현재)

- 공무원 직무능력 교육(도 및 종합교육위탁) : 442명 실시
- 관리자 혁신교육 : 3회 / 52명 실시
- 직원 능력개발비 지원 (월 50천원 연간 300천원 한도) : 222명 지원
- 모범공직자 및 퇴직예정공무원(공로연수)해외연수 : 17명 실시

☐ 건강증진 및 화합분위기 조성

- 직장동호회(19개), 체육행사(직원혁신 한마음, 보건의달 기념 체육대회) 지원 : 35,500천원

☐ 공무와 연계한 자기능력 개발 지원

- 공무상 국외연수 및 국외 배낭여행 : 25명 / 46,150천원(6월현재)

□ 후생복지 지원

○ 공무원 단체보험가입 추진

→ 공무원의 업무상 재해 및 각종 질병 발생시 보험혜택으로 맡은바 직무에 충실하여 대민서비스 향상에 기여

- 계약금액 : 58,188천원
- 보험혜택 : 1인당 한도금액 10,000천원
- 가입기간 : 2006. 3. 30 ~ 12. 31 (9개월간)
- 가입인원 : 1,559명 (일반, 기능, 청경, 일용)
- 보험수혜 : 8명 (10,120천원) - 6월 현재 까지

○ 영유아 보육비 지원

→ 상시 근로자 500인이상 사업장 직장보육시설 의무설치
보육시설 미 설치시 보육비 지원 (의무사항임)

※ 영유아보육법시행령 제20조제1항

- 연간 211,140천원 (142명/월평균) / 59,167천원 지원 (6월 현재)

○ 출산공무원 대체인력 지원(6월현재) : 7명/7개부서

→ 출산 및 육아를 목적으로 휴직한 공무원에 대해 대체인력을 배치, 업무의 공백방지 및 서비스 유지

※ 대체인력운영지침 : 중앙인사위원회 예규 69호

○ 휴양시설(콘도) 9구좌 중 2구좌 상향조정

→ 공무원에 대한 사기양양 및 후생복지 향상을 위해 직원 휴양시설(콘도) 구입

(2004년 : 5구좌<17평>, 2005년 4구좌<17평, 25평>)

- 콘도시설 17평형(원룸) 가족과 함께 이용시 불편하여 9구좌 중 2구좌를 17평형⇒스위트형(25평~32평)으로 상향조정

지방행정 혁신업무 추진

지방행정혁신은 혁신 추진체계를 통한 인프라 구축과 고객과 성과중심의 지방행정 시스템 구축으로 “일과 혁신의 융합”을 지원함으로써 성과 확산과 고객만족에 기여코자 함.

□ 혁신추동력 시스템 구축운영

- 지식관리시스템 구축운영 : 1식/200,000천원(1회추경)
- 혁신마일리지 운영 : '06. 3월부터/전직원
- 혁신평가관리시스템 구축운영 : 1식/20,000천원(1회추경)

□ 혁신교육을 통한 자율적 혁신역량강화

- 맞춤형 현지방문 혁신교육 : 3기/119명(3월실시)
- 혁신 사이버 아카데미 운영 : 7~9월/전 직원

□ 혁신과제 발굴 및 지방행정 공통과제 추진

- 행정거래 비용 줄이기 추진 : 56건 발굴 추진중
- 실천적 공통과제 추진 : 18개 분야 추진중

□ 혁신활동 공유를 통한 혁신 공감대 확산

- 변화와 혁신을 위한 게시판 운영 : 이노카페/전자결재
- 시민과 공유하는 혁신공유방 운영 : 시 홈 페이지
- 지방행정혁신 온라인방(혁신포탈) 운영 : 행정자치부

□ 시민이 체감하는 혁신활동 전개

- 고객만족(CS)행정 추진 운영
- 친절의 생활화 추진 및 명랑한 직장분위기 조성
- 중앙권한의 지방이양 업무 추진

주민편의 사이버행정 추진

행정의 질을 한차원 높이고 주민의 다양한 정보욕구에 능동적으로 대처하기 위한 시민편의 사이버행정을 구현하고자 함

□ 지역정보화촉진기본계획 용역수립 (40,000천원)

- 지역정보화촉진기본계획 용역수립을 위한 입찰공고
→ 향후 5년간 정보화 로드맵 수립
- 용역업체 선정 및 계약 : 7월중
- 용역 최종보고 및 검수 : 12월중

□ 전자민원서비스 확대운영 (110,616천원)

- 인터넷민원서비스 운영 (민원접수처리 12,477건)
- 무인민원발급서비스 운영 (7개소, 26,000건 발급)
- 365민원발급을 위한 무인민원발급기 2개소 추가설치 : 10월중

□ 행정종합정보시스템 고도화 추진 (75,213천원)

- 시스템 도입을 위한 공통기반시스템 구축계획 수립 (2월)
 - 전자정부로드맵 5개과제 공통운영(재정,세정,인사,건축,시군구행정정보)
- 시스템 설치 및 검수실시 : 10월중

□ 인터넷 홈페이지 자료보강 및 개편 (109,000천원)

- 7Pride Mart 전자상거래시스템 구축 및 서비스 (5월)
- 노인, 여성분야 홈페이지 구축완료 및 서비스 : 9월중
- 직원 이메일 공간 확보를 위한 웹하드 시스템 구축 : 10월중

□ 지속적인 정보화교육 실시 (1,864명 실시)

- 주민대상 상설교육장 운영(3개소, 860명)
- 농업인 장애인 노인 저소득층 등 계층별 정보화교육(30회, 464명)
- 직무능력향상을 위한 공무원 정보화교육(18회, 540명)
- 향후 정보화교육 계획인원(주민 : 2,200명, 공무원 : 450명 정도)

정보·통신서비스 확대 추진

- 인터넷 보안의 체계적 관리 및 양질의 통신서비스 지원과 읍면↔보건진료소간 전용회선 설치로 대민의료서비스 향상
- 농촌지역의 초고속인터넷 이용기반 확충으로 시·농촌간의 균형발전 추진

□ 인터넷 제어시스템 구축 (본청, 사업소, 읍면동)

- 사업기간 및 사업비 : 2006. 5월~8월 / 70,000천원
- 사업내용 : 비업무 파일 다운로드에 따른 통신트래픽 제어
- 추진상황
 - 기 구축된 정보통신망에 적합한 시스템 자료 수집 완료
 - 시스템 데모 설치 후 모니터링 중
- 기대효과
 - 네트워크 트래픽 제어 정책으로 통신회선 절감효과
 - 네트워크 통신트래픽 사전차단으로 안정적인 통신망 운영

□ L7 Switch(바이러스차단)관리용시스템 구축 (본청)

- 사업기간 및 사업비 : 2006년 상반기 / 30,000천원
- 사업내용 : 실시간 모니터링시스템 및 비상절체기능 모듈 설치
→ 정보통신망에 유입되는 각종 네트워크 바이러스(웜, 악성코드 등) 사전차단
- 추진상황 : 2006. 07. 17 준공예정
- 기대효과
 - 시정정보 보호를 위한 유해사이트(바이러스 등)접속차단으로 업무의 생산성 향상 및 네트워크 과부하 방지

□ 보건소 구내정보통신망(LAN) 구축

- 사업기간 및 사업비 : 2006년 하반기 / 25,000천원
- 사업내용 : 보건진료업무 전산화에 따른 정보통신망 구축
 - 읍·면 ↔ 보건진료소간 전용회선 설치(16회선) 및 보건진료소 네트워크 장비 설치
 - 보건진료 전산업무 적기 지원으로 대민 의료서비스 향상

□ 농촌지역 초고속망 구축사업

- 사업개요
 - 사업기간 : 2006년~2007년 (2년간)
 - 대 상 : 총 58개 마을 (2006년 : 28개 마을, 2007년 : 30개 마을)
 - 총사업비 : 816,000천원(국 96,000, 도 28,800, 시 67,200)
(‘06년도 : 384,000천원, ‘07년도 : 432,000천원)

(단위 : 천원)

구 분	사업비	민자투자	국 비	도 비	시 비
합 계	816,000	408,000	204,000	61,200	142,800
2006년도	384,000	192,000	96,000	28,800	67,200
2007년도	432,000	216,000	108,000	32,400	75,600

- 사업내용 : 농촌지역의 초고속인터넷서비스 지원 초고속망 구축
 - ※ 재원 : 정부, 지방자치단체, 망 사업자간 매칭펀드 방식으로 분담

○ 기대효과

- 농촌지역의 초고속인터넷 음영지역에 대한 정보격차 해소
- 초고속인터넷 이용기반 확충으로 시·농촌간의 균형발전 추진

맞춤형 복지제도 운영 추진

- 시행기준 : 2007년 1월 1일
- 내 용 : 공무원 개인이 자율적으로 선택하는 복지제도
- 근 거 : 공무원후생복지에 관한 규정 (대통령령 188415호)
【2005년 충주시공무원직장협의회 정기협의 사항임】

□ 사업개요

- 적용대상 : 1,346명 (정규, 기능, 청경)
- 소요예산 : 년 8억원 정도 (1인당 600,000원 정도)
평균 600포인트 / 1인당 (300~900포인트)
- 전담직원 : 1명 (2006년도 내 확보 필요)
 - ▶ 전 직원의 포인트 관리 및 복지제도 운영

□ 2006년 추진계획(일정)

- 5월 ~ 7월 기초자료 조사 중 (타 시·군 사례 등)
- 8월 ~ 9월 기본 지침 및 운영방안 마련
- 7월 전담직원 확보
- 10월 ~ 12월 포인트 대상 조사 및 프로그램 운영
포인트에 맞는 예산 설계 및 확보
- 2007. 1월 맞춤형 복지제도 시행

시정종합조정기능 강화

□ 충주시 장기종합개발 수정계획 수립

- 기 간 : 2006. 7 ~ 2007. 6 (1년간)
 - 사 업 비 : 100백만원 (전문기관 용역)
 - 주요내용
 - 상위계획의 지역적 구체화
 - 제4차국토종합개발계획, 제3차 충청북도종합계획
 - 최첨단기업도시 건설 등 여건 변화를 수용한 발전전략 마련
- ➔ **충주 발전의 종합계획으로 타 계획의 최상위 지침서로 활용**

□ 시정 조정기능 강화 및 다양한 정책개발

- 시정조정위원회 운영 활성화 - 시정 주요시책 심의 의무화
- 시민제안제도 운영 : 시민의 다채로운 아이디어 시책화
- 교류도시 등 선진 행정의 벤치마킹 확대 실시

□ 댐주변 주민지원사업 추진

- 댐주변지역 지원사업
 - 양성면 강변도로 확포장 등 10건 / 1,393백만원 (추경 계상중)
- 댐주변지역 정비사업
 - 원호암~직동간 도로확포장 등 25건 / 2,840백만원

□ 특색 있는 마을 가꾸기사업

- 지역 특색을 살리고 생활여건 향상을 위한 사업 발굴 추진
- 소태면 철새관찰시설 설치 등 7건 / 120백만원

합리적인 재정운영

□ 지역현안사업 예산확보 총력 경주

- 보조사업, 중앙부처 시행사업, 균특예산 최대 확보
- 사업 부서별 국소장을 단장으로 「예산확보 전담팀」 운영
 - 서울연락사무소 운영 극대화 (정보수집활동)
- 재경인사, 충북출신 국회의원과 유기적인 협조
- 관련 부처 및 기획예산처 등 동향파악 능동 대처
 - 국도비 예산확보대책 추진상황보고회 수시 개최 (시장 주관)

□ 지방교부세 최대 확보를 위한 특별대책

- 상급기관 각종 통계보고시 통계 항목이나 수치가 누락되지 않도록 보통교부세 통계자료 작성 철저
- 당면 현안사업 해결을 위해 특별교부세 지원 건의 (논리적 설득력 있게)

□ 사업별 예산제도의 도입

- 「목」 중심의 예산편성, 운영, 평가, 감사 체계에서 정책·단위사업 중심으로 구조 개편
 - 1개의 사업에 투입되는 비용이 일목 요연하게 편성
 - 사업의 추진과정을 예산서에 지속적 표시로 성과관리 용이

□ 지방재정 투·융자심사 확행

자체심사(10~30억) 도심사(30~200억) 중앙심사(200억 이상)

- 심사시기 : 정기(년 2회) 및 수시심사
- 대상사업이 누락되지 않도록 신규 투자사업 철저 관리

탄력적 조직운영 및 대외교류 추진

□ 행정수요에 신속 대응하는 탄력적 조직 운영

- 행정조직 개편 추진
 - Zero-Base에서 전면 재검토
 - 금년도 하반기까지 조직 개편안 마련 (11월 의회 상정 예정)
- 신규 행정수요에 맞는 탄력적 조직 운영
 - ※ 최첨단기업도시 건설 지원, 화장장·납골당 관리 등
- 상근인력 진단 및 효율적 배치 운영

□ 실익있는 국제교류 추진

《교류현황》

- 자매결연도시 : 유가와라정(일본), 대중시(대만)
- 우호협력도시 : 무사시노시(일본), 대경시(중국)

※ 일본 교류도시와는 2005년 독도문제 등으로 교류 유보 중

- 대중시 및 대경시와의 교류 활성화 추진
 - ⇒ 문화예술·기업인·여성·청소년·체육분야 등

□ 국내 자치단체간 교류 활성화

- 전국 동주(同州)도시간 우호협력 증진 강화
 - 역사적으로 성립 배경을 같이한 자치단체 (13개시)
 - 하반기 동주도시 단체장 회의 개최 (충주시)
- 전국 네트워크 도시(14개시)간 교류 활성화
 - 단체장회의(1회), 실무협의회 참석
 - 혁신 우수시책 수집·시정에 접목 활용 등

생산적인 예방위주 감사관리

□ 자체 정기종합감사 : 14개 기관

- 사업소(5) : 농업기술센터, 문화회관, 도서관, 박물관, 수안보개발사업소
- 면 (6) : 가금면, 이류면, 살미면, 신니면, 동량면, 소태면
- 동 (3) : 성내충인동, 교현2동, 목행동

<지금까지 추진사항>

- 대 상 : 6개기관 (문화회관, 도서관, 박물관, 가금면, 성내충인동, 교현2동)
- 조치사항 : 114건
 - 행정상 조치 : 96건 (시정 47, 주의 49)
 - 재정상 조치 : 18건 (6,065천원)

□ 일상 및 특별감사 기능강화

- 일상감사 : 공사(10억원 이상), 용역사업(1억원 이상),
물품구매(5천만원 이상) 등의 시행전 사전감사
- 특별감사 : 각종 보조사업 집행 및 주요업무 추진실태 등

<지금까지 추진사항>

- 감사건수 : 16건 (공사 4, 용역 7, 물품 5)
- 조치사항 : 시정 7건

□ 감사원 등 상부기관 감사 수감

- 2006년 충청북도 정기 종합감사 (2006. 3. 7 ~ 3.15)
- 2006년 정부합동감사 (2006. 4. 6 ~ 4.21)
- 감사원 토지관련 인허가 실태 등 감사 (2006. 6.19 ~ 6.30)

부패방지대책 강력 추진

- 공공기관 청렴도측정 불명예 해소에 최대 역점
- 연말연시 등 취약시기 감찰강화로 공직기강 확립
- 진정민원의 신속·공정한 해결로 주민불편사항 해소
- 부패방지활동 강화로 깨끗한 공직풍토 조성
- 시민의 만족도 및 공무원 청렴도 향상에 최대 역점

□ 공직기강확립을 위한 감찰활동 강화

- 연말연시·명절·선거 등 취약시기 감찰활동 강화
- 언론보도, 민원제보사항 등 특별사안에 대한 집중 감찰

□ 진정·고충민원의 최우선 해결 및 추진태세 확립

- 주민제보, 상급기관 이첩민원의 신속·공정한 처리
- 민원인 및 이해 관계인의 면담과 현장조사 병행 추진
- 민원부조리 신고창구 활성화 : 제보사항 신속·정확한 처리

□ 부패방지종합대책 적극 추진

- 충주시공무원행동강령 생활화 교육 : 전직원(1회), 신규공무원 (수시)
- 공직자 부패방지 및 청렴한 공직풍토조성
 - 부패방지 전문가 초청 공무원 교육 : 2회
 - 청렴도 향상을 위한 설문조사 실시 : 6월
 - 클린(Clean)신고센터 운영 확대 - 신고자에 대한 확실한 인센티브
- 부패관련 적발시 일벌백계의 엄중한 처벌

법무행정의 내실화

- 철저한 송무관리를 통한 행·재정적 손실 최소화
- 자치법규 법제심사 강화 및 신속한 인터넷서비스 강화

□ 철저한 송무관리

- 중요문서 심사기능 강화
 - 각종 처분의 적법·타당성 검토 및 절차상 하자의 여파로 행정쟁송의 사전예방 강화
- 피소사건 철저 대응
 - 피소사건의 철저한 분석(사실조사 및 입증자료 수집) 및 쟁점 사항에 대한 체계적이고 논리적인 대응으로 승소율 제고
- 적극적인 법률 자문
 - 부서별 업무수행 관련 적극적인 법적 자문 및 면밀한 검토로 완벽한 업무처리
 - 시 고문변호사 활용 및 자문기능 강화

□ 자치법규 운용 내실화

- 자치법규 법제심사 강화
 - 법제 심사시 입법의 필요성 등 심사기준의 철저한 분석 및 검토
- 자치법규의 효율적인 관리
 - 제·개정된 자치법규의 신속한 정비 및 추록 발간
- 자치법규 인터넷 검색 서비스 제공
 - 지방행정정보은행(LAIB) 사이트의 완벽한 관리

정확한 통계조사 및 관리

- 국가 및 지방자치단체 등의 각종 정책수립 및 평가자료 활용
- 국내총생산, 지역소득추계 및 산업연관표 작성 기초자료 활용
- * 국비 위주 사업비와 다수의 조사요원 채용으로 지역경제 활성화

□ 지금까지 추진사항

- 농림어업 총조사 (2006. 2.14~2.28)
 - 조사대상 : 12,099가구 (2005. 12. 1일 현재 모든 농·임가)
 - 조사항목 : 영농형태, 농업인구 등 41개 항목
- 사업체기초통계조사 및 서비스업총조사 (2006. 4. 6~4.29)
 - 조사대상 : 14,458개소 (1인이상 사업체 전수조사)
 - 조사항목 : 사업체명, 종사원수 등 20개 항목
- 광업·제조업통계조사 (2006. 6.12~7. 7)
 - 조사대상 : 322개업체 (5인이상 광업 및 제조업체)
 - 조사항목 : 사업체명, 종사원수 등 16개 항목

□ 향후 추진계획

- 행정지도 제작
 - 주요내용 : 행정구역, 기본통계자료 등
 - 발간수량 : 1,000부
- 통계연보 발간
 - 내 용 : 지방행정 관련 247개 항목
 - 발 간 : 12월중 / 400부

주민자치과

민간단체 활성화 및 주민불편 해소사업 추진

- 지역의 균형발전과 지역혁신을 선도하는 「지역지도자」 육성
- 주민불편 최우선 해결 - 시정의 신뢰감 조성

□ 추진개요

○ 민간단체 활성화를 위한 지원 및 육성	79단체	2,063명
• 새마을지도자 자녀 장학금 지원	46명	44백만원
• 시민의식 및 지역봉사 교육	289명	29백만원
• 수련회, 지도자대회 등 지원	2회	28백만원
• 새마을 방법대 및 재활용센터 운영	연중	6백만원
• 대통령기 독서경진대회(우수문고 육성)	1회	4백만원
○ 소규모 주민숙원사업 추진	23건	844백만원
○ 다기능 회관 신축 및 보수	29동	740백만원

□ 지금까지 추진상황

○ 새마을지도자 자녀 장학금 지급	46명	22백만원
○ 새마을지도자 하계수련회	1회	18백만원
○ 소규모 주민숙원사업 추진	19건	550백만원
○ 다기능 회관 신축 및 보수	13동	227백만원

□ 향후 추진계획

- 새마을지도자 대회, 장학금 지급, 독서경진대회 등 추진
- 소규모 주민숙원사업, 다기능회관 신축 및 보수 차질없이 추진

주민자치센터 확대 설치 및 활성화

- 주민자치활동을 통한 지방자치구현 ⇒ 지역공동체 형성
- 프로그램 운영을 통한 주민 복지·문화 증진 ⇒ 삶의 질 향상

□ 추진개요

- 주민자치센터 확대 설치 4개소 400백만원
- 주민자치위원 자질 함양 및 자치능력 배양
 - 주민자치위원 교육 2회 325명
 - 선진지 견학(박람회, 우수센터 견학) 2회
 - 협의회 개최(읍면동 위원장 25명) 월1회
- 주민자치센터 프로그램운영 활성화
 - 프로그램발표회(센터별 1개종목이상) 1회
 - 전국박람회 출품(우수프로그램) 1회
 - 센터운영 유공자 시상(위원, 수강생, 강사 등) 28명

□ 지금까지 추진상황

- 주민자치센터 설치 완료 : 4개소 400백만원(2005이월사업)
 - 대상 : 25개소(완료 18, 추진중 4, 2007이후 3 - 신니,산척,소태)
- 주민자치센터 설치 추진중 : 4개소(이류, 노은, 가금, 금가)
 - 기본계획안 협의 확정, 7월중 설계용역
- 읍면동 위원장 협의회 개최 : 5회
- 프로그램 운영 : 문화여가(61개/1,619명), 공동체(45개/661명)

□ 향후 추진계획

- 주민자치센터 설치 : 12월까지 설치 완료
- 주민자치위원 교육, 선진지 견학 등 실시
- 주민자치센터 프로그램 발표회, 전국박람회 출품 등

바르고 진취적인 청소년 육성

- 청소년들의 삶의 질 향상과 건전한 민주시민 의식함양
- 21C 사회를 주도할 수 있는 자질과 능력배양

□ 추진개요

- 충주시 청소년수련원 운영
 - 프로그램 운영, 문화존사업, 방과후 아카데미 등 207백만원
 - 청소년 수련원시설 보수 34백만원
- 청소년 공동체 의식함양 및 자율활동지원
 - 한마음축제 · 어울마당, 동아리 활동, 자립기금 등 85백만원
 - 공부방 운영 및 개 · 보수 28개소 346백만원
- 청소년 선도 및 보호
 - 내실있는 상담실운영 활성화 1개소 30백만원
 - 유해업소 합동지도단속 년 4회 1,200개소

□ 지금까지 추진상황

- 청소년수련원 프로그램운영, 방과후 아카데미 등 160백만원
- 공부방 운영, 한마음축제, 어울마당 운영 등 263백만원
- 청소년 상담실 운영 1,892명 15백만원
- 청소년 유해업소 지도단속 1회 300개소

□ 향후 추진계획

- 충주시청소년수련원 운영 97백만원
- 공부방 운영, 어울마당, 자립기금 등 지원 178백만원
- 청소년 상담실 운영, 유해업소 단속 등 철저 추진

자원봉사 활성화

- 봉사자에 대한 인센티브 및 사기진작 추진으로 지속적 참여유도
- 전문봉사 및 다양한 활동 추진으로 맞춤형 자원봉사 구현

□ 추진개요

- 자원봉사 기반 구축
 - 자원봉사자 등록 확대 ('06년말 목표) 10,000명
 - 봉사자 교육(신규, 보수, 전문교육) 6회 440명
- 자원봉사 활동 전개
 - 전문봉사단 운영(노래, 이미용, 호스피스 등) 6개팀 130명
 - 사이버기자 자원봉사단 운영 1개팀 26명
- 봉사활동 지원 및 사기진작
 - 자원봉사단체 프로그램운영 사업비 지원 50백만원
 - 봉사자 마일리지, 상해보험, 선진지 견학 등 지원 22백만원

□ 지금까지 추진상황

- 자원봉사자 등록 : 8,278명('05年末) → 10,643명 확대('06.6월 現在)
- 신규, 사이버 자원봉사자 교육 9회 705명
- 전문 및 사이버 자원봉사단 구성 완료 7개팀 156명
- 온천축제 등 각종행사지원 7개분야 640명
- 자원봉사 우수 프로그램 발굴지원 15개단체 9,200천원

□ 향후 추진계획

- 우수 자원봉사자 선진지 견학 80명 3백만원
- 자원봉사자 상해보험 가입 1,300명 4백만원
- 자원봉사 대회 개최 지원 2회 3백만원

지적·민원과

도로명 및 건물번호부여사업

목적지를 빠르고 쉽게 찾을 수 있도록 도로에는 명칭을, 건물에는 번호를 부여하여 생활주소로 활용함으로써 국민 편의를 도모하고 관련 산업의 경쟁력 강화

□ 사업개요

- 사업기간 : 2003년 ~ 2006년
 - 프로그램 및 도로명칭 확정 : 2003년 ~ 2004년
 - 도로명판 설치(370개소) : 2005년 11월 ~ 12월
- 총사업비 : 1,409,000천원 (국비30%, 지방비70%)
- 시설현황
 - 도로명판 : 1,687노선 (주간선 22, 보조간선 81, 소로 1,584)
 - 건물번호판 : 28,600동

□ 추진계획

- 도로명판 설치 (2006. 2 ~ 12월)
 - 사업구간 : 충주시 전지역 (2005년 설치지역 제외)
 - 사업량 : 도로명판 1,484노선
 - 사업비 : 394,000천원 (국비 118,000, 도비 82,800, 시비 193,200)
- 도로명 및 건물번호 부여사업 홍보 (2006. 1 ~ 12월)
 - 홍보매체 : 2개소(TTC영화관, HCN충북방송)
 - 홍보방법 : 홍보용 필름 및 비디오테이프 상영

□ 기대효과

- 긴급출동을 필요로 하는 범죄·화재 등 사건·사고와 재난·재해 등에 신속한 대응체제 구축
- 선진국형 주소체계 도입으로 우편배달, 택배, 방문 등 시민 생활의 편의증대

- 부동산소유권 이전등기 등에 관한 -
특 별 조 치 법 시 행

소유권 보존등기가 되어있지 아니하거나 등기부의 기재사항이 실제 권리관계와 일치하지 아니하는 부동산(토지 및 건축물)을 간편한 절차에 의하여 등기할 수 있도록 함.

□ 사업개요

- 시행기간 : 2006년 ~ 2007년
- 적용대상
 - 읍·면지역 : 모든 토지와 건물
 - 시 지 역 : 농지와 임야, 1㎡당 지가가 60,500원 이하의 전토지
- 적용범위 : 1995. 6. 30이전에 매매·증여·교환 등 법률행위로 인하여 사실상 양도된 부동산 및 상속받은 부동산

□ 지금까지 추진상황

- 읍면동 업무담당자 교육 : 2005. 12. 29
- 보증인 위촉 및 교육 : 2006. 1. 17
- 확인서 접수 및 발급 : 년중

(단위:건/필)

확 인 서 발급신청	신청취하	이의신청	공고및 처리중	확인서 발 급	등기완료
317/516	16/31	22/45	115/187	164/253	70/99

※ 2006. 6. 20일 현재

□ 향후계획

- 년중 확인서 접수 및 발급
- 지속 홍보로 진정한 권리자의 소유권 보호 및 재산권 강화

통합증명발급기 확대 운영

각각의 창구에서 발급하던 각종 증명을 민원인이 한 창구만 방문하여 각종 증명서를 발급받을 수 있는 One-Stop 체제구축으로 민원편의 도모

□ 사업개요

- 운영대수 : 총 7대(현재 4대 운영)
- 운영대상 : 총 18종
 - 현재 : 14종 [주민등록등(초)본, 호적(제적)등(초)본, 인감증명, 지적(임야)도, 토지(임야)대장, 개별공시지가확인원, 경계점좌표등록부, 부동산등기용등록증명]
 - 확대 : 4종 [건축물관리대장(4종)]
- 사업비 : 32,300천원

□ 추진계획

- 통합증명발급기 구입(3대) : 2006년 10월
- 통합증명발급 프로그램 설치 : 2006년 10월
- 시험운영 : 2006년 11월

□ 기대효과

- 획기적인 증명발급 개선으로 대민서비스 향상
- 발급창구의 효율성 제고 및 담당공무원의 업무 평준화에 기여

주민등록증 진위확인시스템 설치

일선 민원창구에 증 진위여부 및 생체지문 확인을 위한 「주민등록증 진위확인시스템」을 설치하여 본인 확인과정의 오류를 최소화함으로써 사고를 미연에 방지하고자 함.

□ 사업개요

- 사업기간 : 2006년 5월 ~ 9월
- 설치대상 : 21조(시3, 동 3, 읍·면 15)
※ 2005년도 기설치 : 18조(시 7, 동 11)
- 사업비 : 18,900천원

◀ 『주민등록증 진위확인시스템』 정의 ▶

민원인이 제시한 주민등록증을 진위확인시스템 단말기를 통해
행정자치부 주민등록전산정보센터 DB와 비교

□ 향후 추진계획

- 행정자치부 인감제도 폐지추진 : 2007년 하반기(예정)
- 차세대 주민등록증 도입 : 2008년(예정)
※ 행정자치부 사업추진 추이에 따라 사업계획 변경 및
일정 조정 예정

개별공시지가 조사 및 결정

- 개별공시지가의 객관성 및 적정성 실현을 위하여 공정한 조사·결정
- 토지관련 제세의 공평과세 기준마련 및 행정의 신뢰성 제고

□ 사업개요

- 사업기간 : 2006년 1월 ~ 12월
- 대 상 : 190,333필 (사유지 177,779필, 국공유지 12,554필)
※ 표준지 3,597필(2006. 2. 28 지가결정·공시, 건설교통부)

□ 지금까지 추진상황

- 토지특성조사 및 지가산정·검증 2006. 1. 1 ~ 4.18
- 지가 열람 및 의견제출 접수처리 2006. 4.19 ~ 5. 8
※ 의견제출 접수 : 총 342필지 (상향요구 93, 하향요구 249)
- 부동산평가위원회 심의 2006. 5.24
※ 심의결과 : 총 342필지 (상향 22, 하향 67, 기각 253)
- 개별공시지가 결정·공시 2006. 5.31
- 이의신청 접수 2006. 6. 1 ~ 6.30

□ 향후계획

- 이의신청지가 검증·처리 2006. 7. 1 ~ 7.30
- 부동산평가위원회 심의 2006. 7월말
- 수시분 조사 (1. 1~6.30까지 토지 이동분)
 - 토지특성조사 및 지가산정 2006. 7. 1 ~ 9. 8
 - 개별공시지가 결정·공시 2006.10.31

세 정 과

자주재원 확충

- 철저한 과세자료 정리와 체납액 징수에 완벽을 기하여 자주재원 확충에 기여
- 효율적인 세원관리 및 탈루세원 방지로 세수증대 및 성실납세풍토 확립

□ 세입 목표액 (' 06년)

(단위 : 백만원)

구 분	2006년	2005년	증 가 액	비 율
총 액	69,841	70,024	↓ 183	↓ 2.6%
지방세(시세)	48,777	47,925	↑ 852	↑ 1.7%
세 외 수 입	21,064	22,099	↓ 1,035	↓ 4.9%

※ 당초예산 기준

※ 세외수입 감소 : 사유재산 매각대금 감 (2750백만원 - 참단산업단지 토지개발공사에 매각)

□ 세원발굴을 위한 세무조사

- 법인현황 : 1,050개소 (영리 914, 비영리 136)
- 조사대상 : 146개소 (영리 132, 비영리 14)
- 목 표 액 : 700백만원
- 조사내용
 - 지방세 신고납부 적법 여부 확인
 - 지방세 탈루 여부 조사 등
- 추진실적 (06. 5월말 현재) : 31개 법인 / 121백만원 추정
- 향후 추진계획
 - 134개 법인에 대해 2007년 2월말 한 조사완료
 - 서면조사서 부실 작성 및 미제출 법인 현장조사

□ 지방세 체납액 징수율 제고

○ 체납액 현황 (2006. 5월말 현재)

- 총 체납액 : 11,230백만원 (전년 대비 12억원 감)

(단위 : 백만원)

구 분	계	현년도	과년도	비 고
계	11,230	1,027	10,203	
도 세	4,442	577	3,865	
시 세	6,788	450	6,338	
비 율	100%	9.2%	90.8%	

○ 주요 추진실적

- 체납액 특별징수기간 설정 운영 : 1회 (2~3월)
- 부동산, 채권, 자동차 압류 : 5,565건 / 1,856백만원
- 부동산 경·공매 추진 : 294건 / 2,955백만원
- 차량 공매추진 : 98대 / 150백만원
- 체납차량 번호판 영치 : 905대 / 301백만원
- 신용불량등록 및 관허사업제한 : 219명 / 956백만원
- 결손처분 : 2,261건 / 338백만원
- 체납액 정리 우수기관에 대한 시상금 지급 12백만원

○ 향후 추진계획

- 특별징수기간 설정운영 : 2회 (4월~6월, 10월~12월)
- 테마별 체납액 징수 추진
- 고질체납자 체납처분 확행
 - 관허사업제한, 압류재산 공매 확행(부동산, 차량), 신용불량등록 등
- 체납차량에 대한 강력한 단속 (PDA활용 번호판 영치)
- 예금, 신용카드, 보상금 등 압류 강화
- 강제집행 종료에 의한 무재산자 결손처분 확행
- 성실납세자 무작위 추첨 경품권 지급 (정기분 5회 / 5백만원)

□ 지방세 신용카드 납부제 도입

○ 추진방향

- 납세편의 중심의 세무행정 변화
- 신용카드 이용 보편화에 따른 수납범위 확대

○ 추진실적

- 시행시기 : 2006. 3월부터 시행
- 대상세목 : 체납된 지방세
- 대상카드 : LG카드 (수납 대행점으로 지정)
- 조 건 : 소요예산 카드사 부담 및 가맹점 수수료 면제 (1.5%)
- 이용실적 : 34건 / 4,230천원 (3월부터 시행)

○ 향후 추진계획

- 지속적인 홍보를 통하여 사용 실적 증대에 노력
- 자동차세, 재산세 등의 하반기 집중부과로 이용 증가 예상

□ 효율적·안정적 자금관리

○ 추진방향

- 저금리하의 다각적인 자금 운용방향 모색
- 월별, 분기별 자금수급을 고려, 합리적 예금예치
- 여유자금의 효율적 관리로 이자수입 극대화

○ 이자수입 목표 : 3,700백만원

※ 1,200억(평균잔액) × 3.09% (평균 예상 이율)

○ 이자수입 실적 : 2,303백만원 (2006. 5. 31 현재)

- 자금 예치 총액 : 214,253백만원
- 자금 해지 총액 : 61,243백만원

- 현 자금 예치금액 : 153,010백만원
- 이 율(평 균) : 환매채 3.2%, 기업자유예금 2.6%
- 향후 추진계획
 - 10억원 이상 지출예정일 사전파악 만기일 고려 예치
 - 일상경비 보유자금 1,000만원 이하유지
 - 금리변동 추이 및 정보의 체계적 분석으로 이자수입 극대화

□ 지방세정 정보화 추진

- 추진방향
 - 행정자치부 주관 지방세정 정보화 5개년 계획의 단계적 추진을 위한 행정시스템 유지 (2005년~2009년)
 - 대민 서비스 개선 및 업무의 효율성 향상을 위한 시책개발
 - 향후 개발·보급되는 표준시스템 구축 및 안정적인 시스템의 유지 관리로 새로운 납세자편의 행정서비스 발굴에 노력
- 주요 추진실적
 - 통합정보시스템 및 인터넷 포털서비스 구현
 - 지방세 정보화 사업 2단계 사업비 55백만원 지출
 - ※ 행자부 주관 공동개발로 지방비 부담(국비 40%, 시비 60%)
- 향후 추진계획
 - 납세자 납부 편의시책 점차적 확대 운영
 - 지방세 표준정보 시스템의 구축
 - 응용프로그램 설치 및 자료 전환 작업 추진
 - 신규 및 변경자료 코드 반영

회 계 과

읍·면·동 청사신축

- 건축물 노후 및 협소로 민원인 불편 해소를 위해 신축을 요하는 청사가 있으나 많은 예산이 소요되어 건축년도 등을 감안
- 우선순위를 정하여 연차적으로 1개소씩 신축

□ 읍면동 청사현황

- 읍면동사무소에 주민자치 센터가 설치되어 추가공간이 필요
- 청사부지의 협소 및 위치 부적정 등 민원인이 상당한 불편을 겪고 있어
- 건축한지 수십년이 지난 일부 노후된 청사를 신축하여 주민 불편 해소 및 행정의 효율성 기여
- 가장 오래된 곳 : 산척(1976년), 수안보(1977년), 이류(1978년), 지현(1983)

□ 신축계획

(단위 : 평, 천원)

지현동사무소 (2006년 신축)			
위 치	규 모	사 업 비	비고
지현동 507외 7필지	<ul style="list-style-type: none"> • 부지 : 313 • 건물 : 260 	<ul style="list-style-type: none"> • 부 지 : 400,000 • 건축비 : 820,900 	

□ 문제점 및 대책

○ 사업비 부족 : 440,000천원

- 설계용역비 : 60,000천원
- 지장물철거 및 폐기물처리비 : 65,000천원
- 건축비 부족분 : 315,000천원

→ 추가소요사업비 440,000천원 1회 추경에 확보

□ 향후계획

○ '06. 7월 토지매입완료

- 토지주와 협의 매수 중인 신축 예정 부지를 7월중 협의 마무리 하고 1,034m²중 658m²와 지장물(건물) 매입완료

○ '06. 10월 설계용역완료

○ '06. 11월 계약 및 착공

건축한 지 가장 오래 된 산척면사무소 청사는 2007년도에 건축 계획으로 금년도 1회 추경에 부지매입비를 확보하여 협의매수추진

- 면 적 : 1994평
- 소요예산 : 805,000천원

2005년도 회계결산 실시

- 1회계년도의 세입·세출 예산의 집행실적을 확정된 계수로 표시
- 의회가 선임한 결산검사 위원회의 검사를 거쳐 의회의 승인을 받음

□ 결산대상

- 일반회계
- 수질개선사업 외 8개 특별회계
- 상수도사업 외 1개 공기업 특별회계

□ 결산사항

- 2005년도 세입세출예산 운영 결산
- 각종 기금운영 결산
- 채권·채무 결산
- 공유재산 결산
- 물품관리 결산
- 공기업운영 결산

□ 추진상황 및 향후계획

- 2005년도 세입·세출 결산서 작성 : 2006. 5. 19
- 결산심사위원 위촉 및 결산검사
 - 위촉위원 : 4명(의원 1명, 전문가 3명)
 - 기 간 : 20일 (2006. 6. 5 ~ 6. 24)
- 세입·세출 결산서 의회상정 : 제1차 정례회
- 재정운영 상황 공개 : 반회보, 시보 (10월중)

복식부기 회계제도 도입 운영

- 발생주의 회계제도의 마인드 제고와 전산시스템 구축 등 철저한 사전준비로 빈틈없는 회계혁명 기반 구축 (2007년 전면 시행)
- 재무제표 공표로 회계의 투명성과 재정운영의 효율성 강화
- 새로운 회계제도 변화에 적응하기 위하여 2006년도 1년간을 시험운영 기간으로 정하여 현재의 회계제도와 병행 운영

□ 추진 방향

- 복식부기제도시행을 위한 공무원교육⇒회계마인드 제고
- 표준화된 전산시스템구축 및 시험운영⇒시행착오 최소화
- 자산·부채평가 및 비용·수익계산⇒재무제표작성의 기초자료
- 기초 재무제표작성⇒재정상황의 종합적이고 체계적 정보제공

□ 지금까지 추진상황

- 공무원 교육 실시 : 4회 500명
- 복식부기 전산시스템구축 및 시험운영 중
- 자산부채실사 작업 중
- 복식부기 전담부서 설치 및 직원배치
 - 기획행정국 회계과 2명 (행6, 행7)

□ 향후 추진계획

- 공무원 교육 실시 5회 700명
- 복식부기 네트워크 구성
- 복식부기 전산시스템구축 및 시험운영 계속
- 자산부채실사 및 평가실시
- 지방재정법 및 시행령개정에 따른 재무회계규칙 개정
- 2007년도부터 전면실시