

2006. 7. 11.

『제107회 충주시의회 임시회』

2006. 主要業務 報告

經濟建設局

목 차

I .2006.경제건설국 업무추진 방향 및 비전 ----	3
II .일반현황 -----	4
III .주요업무추진상황	
【경 제 과】	
1.기업육성기반 조성 -----	15
2.전통시장 활성화 사업 -----	16
3.안정적 에너지원 공급관리 -----	17
4.노사화합 및 실업대책 추진 -----	18
【지역개발】	
1.충주도시기본 및 관리계획 수립 -----	19
2.체계적인 지역개발사업 추진 -----	20
3.친환경 하천정비사업 -----	21
4.수안보 온천수 공급 개선 -----	22

【도 로 과】

1. 도로교통망 확충사업	----	23
2. 시민생활편의지원	----	25
3. 건전한 옥외광고문화 확립	----	26

【교 통 과】

1. 대중교통 기반 확충	----	40
2. 선진 교통질서 확립	----	41
3. 운수행정 서비스 향상	----	42

【건 축 과】

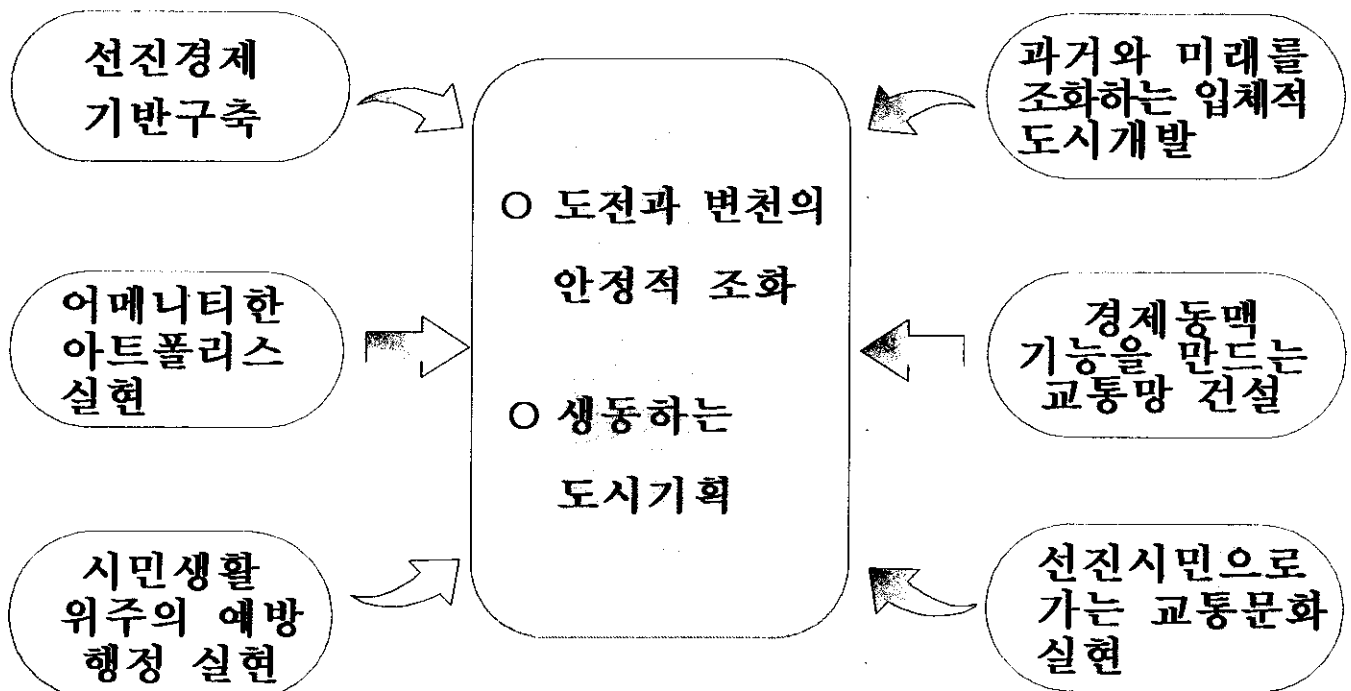
1. 아름다운 도시가꾸기	----	43
2. WIN-WIN 대민서비스 실현	----	44
3. 쾌적한 주거환경 만들기	----	45

【재난안전관리과】

1. 예방위주의 방재행정 구현	----	46
2. 현장 중심의 재난시설 관리	----	47
3. 생활민방위 역량 배양 및 안보관 확립	----	48

『2006년도 경제건설국』
업무 추진 방향 및 비전

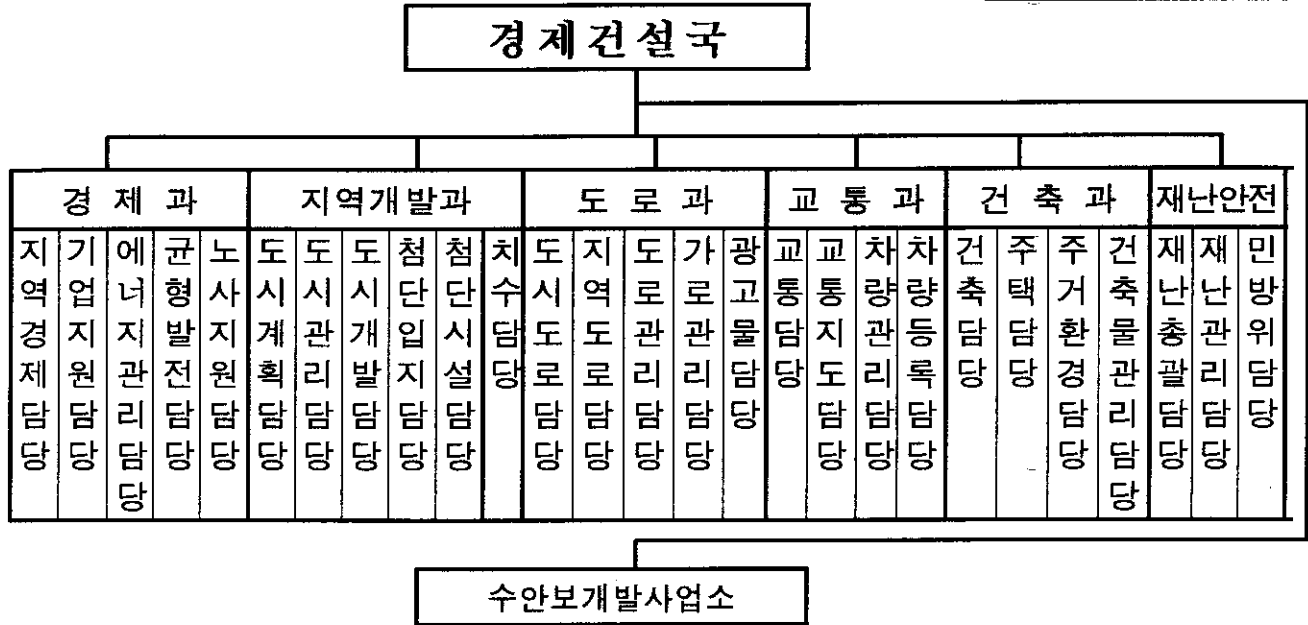
활기찬 도시 · 행복한 충주



I . 일반 현황

1. 기 구

과	담당	사업소
6	27	1



2. 정 · 현 원

과 별	합 계		일 반 직 및 별 정 직																계 약		기 능	
	정원	현원	소계		4급		5급		6급		7급		8급		9급		정원	현원	정원	현원		
			정원	현원	정원	현원	정원	현원	정원	현원	정원	현원	정원	현원	정원	현원						
합 계	140	134	120	115	1	1	6	6	34	31	43	49	28	7	8	20	0	1	20	19		
경 제 과	26	22	22	18	1	1	1	1	6	4	8	7	5		1	5		1	4	3		
지역개발	25	25	24	24			1	1	7	7	5	11	8	2	3	3			1	1		
도 로 과	30	29	25	25			1	1	6	6	12	13	3	1	3	3			5	5		
교 통 과	23	22	18	17			1	1	5	5	5	8	6		1	3			5	5		
건 축 과	16	16	14	14			1	1	5	5	5	3	3	3		2			2	2		
재난안전	15	15	13	13			1	1	4	3	6	6	2			3			2	2		
수안보개발	5	5	4	4					1	1	2	1	1	1		1			1	1		

※ 정원의 상근인력 59명(청경 10, 일용직 49)

※ 청경(지역개발 2, 도로 4, 수안보 4), 일용직(도로 17, 교통 30, 건축 1, 수안보 1)

3. 기본현황

① 기업체 입주현황

(단위 : 개소)

입 지 별	면 적 (천평)	입주 업체	종 업 원			운 영 상 태				
			계	남	여	계	정상	휴업	건설중	폐업
계	1,371	419	12,580	7,795	4,771	419	342	6	61	10
제1산업단지	178	31	1,984	1,016	968	31	26	1	4	
제2산업단지	188	42	1,553	1,047	492	42	33		9	
가주농공단지	40	11	301	231	70	11	10	1		
용탄 "	58	12	441	255	186	12	8	1	3	
주덕 "	47	13	228	154	74	13	8	1	2	2
가금 "	46	12	310	225	85	12	12			
개별입지	814	298	7,763	4,867	2,896	298	245	2	43	8

② 연도별 수출실적

(단 위 : 백만\$)

구 분	2001	2002	2003	2004	2005	2006. 5월
전 국	150,439	162,471	193,817	253,845	284,419	127,266
충 북	3,450	4,019	4,732	7,546	5,664	3,102
충주시	265	274	266	278	266	116

3대 수출업체

단위 : 백만\$(실적)

업 체 명	품 명	2005실적	2006.5실적
3개업체		289	87
(주)새한미디어	비디오테이프	143	50
(주)새한에너지테크	전지팩, 전지셀	70	19
(주)케이피에프	볼트, 너트	46	18

③ 유통업체 현황

대규모점포	재래시장		중소할인점	물류단지
	정기시장	상설시장		
2	6	6	14	2

④ 연료취급사용 업소 현황 : 298개

석유류				가스류						도시가스	
계	주유소	판매소	대리점	계	LPG			고압가스 제조·판매 등	용품 제조	총 연장	공급 세대
					충전	판매	집단등				
155	106	45	4	148	12	45	22	67	2	64.75	21,733

⑤ 노동조합 : 60개조합 3,491명

- 한국노총 소속조합 : 31개조합 1,772명
- 민주노총 소속조합 : 23개조합 1,680명
- 상위단체 미가입 : 6개조합 39명

⑥ 담배판매업소 : 1,176개소(일반 1,036. 구내 140)

⑦ 소비자보호단체

단 체 명	회 장	회 원 수	비 고
3개단체		920	
전국주부교실 충주시지회	이상숙	23	
대한주부클럽 충주시지부	이금순	38	
충주YWCA	김은숙	859	

Ⅷ 토지의 용도별 내역

(단위: km²)

계	도시지역	관리지역	농림지역	자연환경 보전지역	비 고
983.894 (100%)	97.039 (9.9%)	373.717 (37.9%)	474.727 (48.3%)	38.411 (3.9%)	

* 도시 계획(97.039km²) : 주거지역(12.336), 상업지역(2.326),공업지역(5.702),녹지(76.672)

Ⅸ 온천지구지정

(단위: km²)

계	수안보	능암지구	충온지구	돈산지구	충주지구	문강지구	중원지구
7개소	3.629	0.199	0.291	0.877	0.848	0.941	0.140

※ 수안보 온천수 현황

온 천 공			1일최대	온천수공급량/일		저장능력/m ³			이 용 업 소		
계	이용	예비	용 출 량	일.공휴일	평 일	계	자체	업소	호텔	여관	기타
5	4	1	2,500m ³	1,400m ³	1,100m ³	5,050	2,150	2,900	3	21	4

Ⅹ 하천현황

(단위 : km)

구 분	개소수	연장 (km)	개수실적				비고
			계획(A)	실적(B)	미개수	개수율 (B/A,%)	
계	356	785	1,203	624	579	51.9	
국가하천	3	83	30	29	1	96.7	
지방하천	23	200	262	159	103	60.7	
소 하 천	330	502	911	436	475	47.9	

III 도로현황

(단위 : km)

도 로 별		총 연 장		포 장 도		사 리 도		미개통도	
		노선수	연 장	연 장	%	연 장	%	연 장	%
계		329	1,658	1,044	63	151	9	463	28
고속국도		1	34	34	100				
국 도		4	129	129	100				
국가지원 지방도		2	49	45	92			4	8
지 방 도		9	166	139	84	25	15	2	1
시군도	시 도	9	360	267	74	12	3	81	23
	군 도	27	310	158	51	114	37	38	12
농어촌 도로		277	610	272	45			338	55

12 교량현황

(단위:m)

도 로 별		개 소	연 장	가 설	미가설	가설율(%)	미가설율(%)
계		306	27,841	288	4	98	1
고속국도		60	12,541	45		100	
국 도		83	6,876	84		100	
국가지원 지방도		19	1,312	19		100	
지 방 도		46	1,927	46		100	
시군도	시 도	36	1,913	36		100	
	군 도	62	3,272	58	4	92	6

13 가로등, 보안등 및 교통안전시설 현황

○ 가로등, 보안등

(단위 : 개)

구 분	계	가 로 등	보 안 등	비 고
계	14,782	5,737	9,045	
동 지 역	8,188	4,490	3,698	
읍면지역	6,594	1,247	5,347	

○ 교통신호등시설

(단위:개)

구 분	설치장소 (개소)	제어기	철 주		차량등기구		차량보조등		경보등 (1색등)	보행등 (2색등)
			차량	보행	3색	4색	2색	3색		
총 계	151	151	545	306	600	639	147	0	71	732

○ 교통경보등시설

(단위:개)

구 분	경 보 등	경보제어기	철 주	등 기 구	경광등
수 량	75	83	88	255	170

○ 교통안전표지판시설 현황

(단위:개)

구 분	주 의	규 제	지 시	보 조	비 고
수 량	1,420	1,300	1,059	548	

Ⅳ 노점상 관리

구 분	거 리 수	길 이	노점상수	비 고
계	20	19.0km	511	
금 지 구 역	19	18.4	11	
풍 물 시 장	1	0.6	500	

15 자동차등록 현황 (2006. 6월말)

(단위:대)

구 분	계	승용차	버 스	화물차	특수차	비 고
계	70,408	47,164	5,603	17,422	219	
관 용	380	108	81	168	23	
자 가 용	67,218	45,828	5,196	16,124	70	
영 업 용	2,810	1,228	326	1,130	126	

○ 연도별 차량증가 추이

(단위:대)

2001년	2002년	2003년	2004년	2005년	2006. 5월
59,732	63,880	65,716	67,217	69,575	70,408

운수업체 현황

구 분	총 계	버 스				택 시			화 물			특수 여객
		소계	시외	시내	전세	소계	법인	개인	소계	일반	개별	
업 체 수	55	11	2	2	7	8	7	1	23	23	-	13
차 량 수	2,603	307	114	72	121	1027	372	655	1254	666	588	15
종 사 원	2,800	430	180	120	130	1085	430	655	1268	680	588	17

자동차관리사업체

구 분	계	매매상사	폐차장	번호표 제작소	정비업소					비고
					소계	종합	소형	부분	원동기	
업체수	217	25	4	1	187	20	6	160	1	

16 주차장 시설

(단위:개소.면)

구 분	계	노 상	노 외 주 차 장			건축부설	비 고
			소 계	시 영	민 영		
개 소	3,706	10	65	28	35	3,631	
주 차 면	35,684	607	3,663	2,240	1,423	31,414	

○ 주·정차 지도단속인원 및 장비

구 분	지도·단속 인원					지도차량 (대)	비 고
	계	기능	일용	공익	기타		
인원/장비	21	1	20			4	

○ 주·정차 금지구역지정

구 분	주·정차금지구역		비 고
	개소	연장(Km)	
개 소	90	42.5	

17 주택보급현황

(단위:건수)

구분	인 구	세대수	주 택 현 황					보급율 (%)
			계	단 독	연 립	다세대	아파트	
2004년	207,753명	72,854	67,796	32,740	3,882	519	30,655	93.1
2005년	207,173명	73,933	68,207	32,812	3,882	603	30,910	92.3

18 건축허가현황

(단위:건수)

구 분	계	주거용	상업용	농수산용	공업용	공공용	문화· 사회용	기 타
2004년	727	276	226	48	54	6	35	82
2005년	717	251	215	64	50	5	58	74
2006.06.20	335	120	112	28	19	4	16	36

19 건립중인 공동주택 현황

합 계		2006년 준공		건 립 중		추 진 중		비 고
동	세 대	동	세 대	동	세 대	동	세 대	
115	8,297	23	1,461	75	5,702	17	1,134	

20 재난종합상설 운영현황(비상근무계획)

구 분	내 용	근 무 인 원
준비단계	<ul style="list-style-type: none"> 상시대비체제 : 평시근무 단계 사전대비체제 : 주의보 발령시 	<ul style="list-style-type: none"> 12명 (재난2, 지원10) 2개조 / 15명 이상
비상단계	<ul style="list-style-type: none"> 비 상 체 제 : 태풍, 호우, 폭풍, 지진, 대설주의보 및 경보 발령시 	<ul style="list-style-type: none"> 2개조 / 38명 이상

21 재난 취약시설 지정관리현황

계	방재시설물 (개소)	재해위험지구 (개소)	대규모공사장 (개소)	특정관리대상시설		
				계(개소)	시설물	건축물
16	10	2	4	485	83	402

22 특정관리시설 현황

구 분	계	A급	B급	C급	D급
계	511	199	259	50	3
시설물	104	38	57	7	2
건축물	407	161	202	43	1

※ 재난위험시설(D급)⇒ 송덕재활원, 복성교, 석천교

23 유도선 및 수상레저기구현황

유 선		도 선		수 상 레 저 기 구			비 고
척 수	승선인원	척 수	승선인원	계	동량하천	호암지	
4	279	7	1,123	25	9	16	

㉔ 민방위 경보시설 및 비상급수시설

구 분	경보시설				비상급수시설				
	소계	통합 사이렌	무인 단말	재해 경보	소계	정부 지원	공공 기관	민간 지정	자체 시설
20	8	5	2	1	13	9	1	2	1

㉕ 수안보개발사업소 관리 시설물 현황

구 분	위 치	면 적 (㎡)	수 용 전량 (kW)	현재 활용 상태
중 원 회 관	수안보면 온천리 227-1	3,884.91	400	<ul style="list-style-type: none"> · 지하1층 ~ 지상2층 하이스파 · 지상3층 관광정보이용센터 · 지상4층 수안보면 주민자치센터 · 지상5층 수안보개발사업소 및 (사)수안보온천관광협의회
온천수 기계실	수안보면 온천리 201-4	371.23	300	온천수 저장탱크 4조(2,150㎡)
온 천 배수지	수안보면 온천리 158-1	187.30	15	저수용량(3지) 2,600㎡
수 회 배수지	수안보면 수회리 479	407.37	7	저수용량(1지) 200㎡

㉔ 온천수 및 상수도 기본 현황

○ 온천수 기본현황

- 온도 및 성분 : 40~53℃ 약알칼리성 탄산나트륨(Na-HCO_3)온천
- 온천수 이용공 : 5개공 (8, 10, 11, 12, 14호공)
- 온천수 공급량
 - 최대 용출량 2,500m³/D
 - 일평균 공급량 1,200m³/D (평일:1,100/D, 일·공휴일:1,400m³/D)
- 온천수 저장능력
 - 총저장량 5,050m³ (자체저장량 : 2,150m³, 이용업소 저장량 : 2,900m³)

○ 상수도 기본현황

- 배수관로 총연장 : 11.2km
- 수안보면 급수현황 (2006. 05. 30 현재)

총 인 구 (명)	급수인구 (명)	급수보급율 (%)	급 수 량 (m ³ /일)	비 고 (유동인구:경찰학교,관광객)
3,735	1,944	52	2,815	8,700

· 수안보면 각종 변류 현황

제수변	배기변	이토변	퇴수변	소화전
102	11	10	12	13

1. 기업육성 기반 조성

- 제2산업단지를 조속히 완공하고, 수도권 지역의 우수기업체를 적극 유치함과 동시에 기업에 대한 자금 등을 적극 지원함으로써 기업의 경쟁력 강화 및 지역경제 활성화에 기여하고자 함

□ 개 요

- 제2산업단지 조성 : 317천평 / 611억원
- 우수기업체 유치 추진
 - 유치업체 27개업체, 입주의향서 징구 25개업체 / 290천평
- 중소기업자금 이차보전금 지원 : 매월

□ 지금까지 추진상황

- 제2산업단지 3B 추진상황 ⇒ 기투자금액 : 178억원
 - 용지조성 : 84천평중 67천평(80%)
 - 용지보상 : 84천평중 84천평(100%)
 - 용지분양 : 50천평중 11천평(22%)
- 지방이전기업 재정 지원 : 11개업체 / 4,312백만원
- 이차보전금 지원 실적 : 45개업체 / 3,558백만원
 - ※ 2005년도 지원 실적 : 73개업체 7,394백만원

□ 향후 추진계획

- 최첨단산업단지 홍보 및 유치 설명회 개최(2회)
- 수도권 지방이전기업에 대한 각종지원제도 적극 홍보
- 제2산업단지 3B 부지조성공사 조기 준공
- 1,2산업단지, 준공업단지 : 산업단지관리협의회 구성 운영
- 중소기업지원 정책
 - 충북도재단 기금 출연 : 1억원(충북테크노파크)
 - 충주대학교 산학협력지원단 지원 : 80백만원
- 수출업체 보험료 지원 사업 추진

2. 전통시장 활성화 사업

- 유통시장의 전면개방과 소비자들의 구매패턴 변화로 전통시장의 경쟁력이 약화됨에 따라 지속적인 환경개선사업 추진과 상인의 경영마인드 향상을 통하여 전통시장 활성화 도모

□ 지금까지 추진실적

- 시설현대화 사업 추진
 - 주차장 조성 사업 : 2개소 / 869평 / 300백만원
 - 관아골주차장 : 420평
 - 용산상가주차장 : 449평
 - 성서동 중심상권 환경개선 : 2개소 / 60백만원
- 상인의식교육 : 1회/10명

□ 향후 추진계획

- 시설현대화 사업 추진
 - 주차장 조성 사업 : 2개소 / 680평(무학380, 자유 300) / 2,093백만원
 - 성서동 중심상권 환경개선 : 1개소 / 60백만원
- 경영현대화 사업 추진
 - 전통시장 공동물류창고 건립 : 1,500평(건평 350평) / 730백만원
- 이벤트 행사 개최 : 2회 / 15백만원
- 상인의식교육 : 1회 / 200명

3. 안정적 에너지원 공급관리

- 에너지의 안정적 공급을 위한 공급업소 유통체계 등 사고위험 요인 시설에 대한 철저한 지도·점검을 실시하여 안전사고 예방 효과 거양 및 시민 생활의 편익 도모

□ 지금까지 추진실적

- 석유판매소 지도점검 및 품질검사 실시 : 6회 / 75개소
- 유사석유 판매업소 행정처분 : 2개소
- 천연가스 공급 : 21,357세대 / 65.8km
- 가스 안전점검 실시 : 2회 / 33개소
- 다중이용시설 전기 안전점검 실시 : 2회 / 34개소

□ 향후 추진계획

- 에너지원 취급(공급)업소 지도·점검 실시 : 연중 1회 이상
- 천연가스(LNG) 공급지역 및 보급률 확대 : 현재 30% 보급
· 주거 밀집지역 및 산업체 우선 공급 후 점차적으로 확대보급
- 공공기관 에너지절감목표설정 추진 : 본청 사업소 읍면동3%
- 에너지절약 캠페인 : 분기1회이상
- 에너지절약 관련 시설 인프라 구축(가로등 고효율 개선사업 등)
- 경로당 태양열 보급사업 추진(주덕 능촌·목행 행정경로당) : 2개소/ 20백만원
- 태양광 주택사업 추진 (소태면 태양광발전시설) : 43가구/908백만원

4. 노사화합 및 실업대책 추진

- 노동단체 운영·행사지원으로 노사화합 및 노사안정 도모
- 근로자종합복지관 운영을 통한 근로자 복지증진에 기여
- 취업 관련 시책추진으로 청년실업 해소 및 취업 기회 제고

□ 지금까지 추진실적

- 노동단체 운영 및 노사화합 행사 지원 : 15백만원
- 근로자종합복지관 위탁운영 : 50백만원(2분기 지급)
 - ※ 근로자종합복지관 일부 공간 임대 : 2층(41평)/법률구조공단
- 근로자통근버스 운행지원 : 11.5백만원
- 고용촉진훈련 : 7명 / 8백만원
- 행정서포터즈 운영 : 12명 / 27백만원
- 공공근로사업 : 연 151명 / 303백만원

□ 향후 추진계획

- 노동단체 행사 지원 : 24.5백만원(근로자체육대회, 한마음등산대회)
- 근로자종합복지관 일부공간 관리전환 : 1층(111평)/보건소
- 공공근로사업 추진(3, 4단계) : 110명 / 187백만원
- 하반기 행정서포터즈 사업 추진 : 12명 / 30백만원
- 채용박람회 개최 : 5백만원(11월)

1. 충주도시기본 및 관리계획 수립

- 도시의 개발방향과 실천계획을 가시화 하여 비전을 제시하고 토지를 효율적으로 이용하여 친환경적이고 지속가능한 도시의 성장 및 관리를 도모하고 미래지향적 첨단도시를 건설

□ 사업개요

- 대상지역 : 관내 전지역/ 984km²
- 사업비 : 52억원
 - 도시기본·관리계획, 항공측량 및 수치지형도 : 52억원
- 사업기간 : 2005. 6. ~ 2007. 12.
- 사업내용
 - 도시비전 제시를 위한 도시기본 및 도시관리계획수립
 - 관리지역 세분화 : 계획·생산·보전 관리지역
 - 주거지역을 주거형태에 따라 1~3종으로 세분
 - 항공측량 및 수치지형도 제작

□ 지금까지 추진상황

- 2005. 6월 : 도시기본계획 용역착수 및 기초조사 실시
- 2006. 4월 : 항공측량 및 수치지형도 설계 및 사업수행능력 작성

□ 향후 추진계획

- 2006. 09. 30 : 도시기본계획 공청회 및 수립
- 2006. 10. 31 : 항공측량 용역집행 및 완료
- 2007. 06. 30 : 1/1000 수치지형도 제작
- 2007. 06. 30 : 도시관리계획 수립 및 승인
- 2007. 12. 30 : 지형도면고시

2. 체계적인 지역개발사업 추진

- 전국 제일의 친환경 산업단지 조성과 함께 전국의 유망기업 유치활동을 전개하고 주변여건에 맞는 사업을 추진
- ⇒ 사업의 조기준공으로 지역경제 활성화

□ 사업개요

- 위 치 : 주덕읍, 이류면, 목행동 일원
 - 중원지방산업단지 : 주덕읍 당우리/378천m²/596억원
 - 충주최첨단산업단지 : 이류면 본리·완오리/2,009천m²/1,945억원
 - 제2준공업단지 : 목행동/554천m²/560억원
- 사업기간 : 2003년 ~ 2007년

□ 지금까지 추진상황

- 산업단지 조성공사 착공
 - 중원지방산업단지 : 2005. 4월
 - 충주최첨단산업단지 : 2006. 3월
- 제2준공업단지 민자유치사업 착공
 - 공동주택 및 도시서비스업 부지조성공사 : 2005. 10월
- 산업단지 진입도로, 폐수, 용수시설 실시설계용역 : 2005. 12월

□ 향후 추진계획

- 2006. 1~12월 : 제2준공업단지 추진
 - 공동주택 및 도시서비스업 부지조성사업 추진
 - 도시계획사업을 도시개발사업으로 변경
 - 도시개발사업 복합개발시행자 선정
- 2006. 07월 : 첨단산업단지 진입도로·폐수·용수시설 공사착수
- 2007. 06월 : 중원지방산업단지 부지조성 완료
- 2007. 12월 : 첨단산업단지 부지조성완료

3. 친환경 하천정비사업

- 수해가 반복 또는 예상되는 하천 및 소하천을 정비하여 재해 예방에 기여
- 치수·이수와 자연환경 등을 종합적으로 고려한 자연친화적 하천정비

□ 사업개요 : 24개소/3,343백만원

- 오염소하천 정비 : 3개소/ 988백만원(국 355, 시 633)
- 위험소하천 정비 : 3개소/1,069백만원(국 535, 시 534)
- 하천유지 관리 : 6개소/750백만원(국 378, 도 312, 시 60)
- 댐주변지역 정비 : 3개소/151백만원(도 151)
- 소규모소하천 정비 : 9개소/385백만원(도 30, 시 355)

□ 지금까지 추진상황

- 소규모 하천정비사업 추진 : 총 18개소 / 1,286백만원
 - 공사완료 : 7개소 / 295백만원
 - 추진 중 : 11개소 / 991백만원
- 국·도비 가내시된 오염·위험소하천, 하천유지관리사업에 대하여는 측량 및 설계 완료

□ 향후 추진계획

- 국·도비 확정 내시된 오염·위험소하천, 하천유지관리사업에 대하여는 1회 추경에 반영하여 보상 및 공사 착공하여 년내 사업 마무리
- 해당 읍면동에 재배정된 주민숙원 사업 중 미완료된 사업에 대하여는 조속한 시일내에 사업을 마무리하여 재해 사전대비

4 수안보 온천수 공급 체계 개선

- 고지대 급수구역에 안정적으로 온천수를 공급하고 부존자원을 효율적으로 관리함으로써 수안보 온천브랜드 가치 제고

□ 사업개요

- 온천수 가압장 건축 : 지상 3층(연면적 110.88㎡)
 - 위 치 : 온천리 201-4외 4필지(現 온천수기계실 철거 후 신축)
 - 가압펌프실(1층), 모터자동제어실(2층), 수배전실(3층)
- 원격감시제어시스템 설치 : 중원회관(5층)
- 총사업비 : 450,000천원

□ 추진현황 및 계획

- 2005. 11. ~ 2006. 02. : 설계용역
- 2006. 07. ~ 2006. 12. : 가압장 건축
- 2006. 07. ~ 2006. 12. : 가압펌프 및 자동화설비 구축

□ 기대효과

- 가압설비를 통해 배수관로의 압력을 일정하게 제어함으로써 안정적인 온천수 공급
- 자동화설비를 통한 데이터 및 부존자원의 효율적 관리로 자원남용 방지

도 로 과

1. 도로교통망 확충사업

□ 사업개요

○ 국도대체우회도로건설공사

(단위 : km, 백만원)

사업량	총사업비	기투자	2006계획	2006이후	비고
18.0	307,298	149,123	28,188	129,987	

○ 동서고속도로건설공사

사업량	총사업비	기투자	2006계획	2006이후	비고
923	1,970,700	120,300	67,000	1,783,400	

○ 국도4차선 확포장공사

사업량	총사업비	기투자	2006계획	2006이후	비고
16.0	144,600	19,300	14,656	110,644	

○ 국가지원지방도4차선확포장(가금~칠금간)

사업량	총사업비	기투자	2006계획	2006이후	비고
6,684	72,857	9,700	4,331	58,826	

○ 기타 도로교통망 확충사업

사업량	총사업비	기투자	2006계획	2006이후	비고
322	31,383	-	31,383	-	70건

○ 도로유지관리사업

- 도로유지보수 : 12건, 1,003백만원
- 교통안전시설사업 : 6건 700백만원

□ 지금까지 추진상황

- 국도대체우회도로건설공사
 - 풍동~용두 : 토공·구조물 및 터널 시공(공정 95%)
 - 용두~금가 : 토공 및 교량·구조물작업 중 (공정 21%)
- 동서고속도로건설공사
 - 평택~음성 : 공사중
 - 음성~충주 : 실시설계중
 - 충주~제천 : 타당성 및 기본설계중
- 국도4차선 확포장공사
 - 귀 래~목계 : 보상중, 교량공(공정 12%)
 - 살 미~괴산 : 보상중, 토공 및 구조물공(공정 21%)
- 국가지원지방도4차선확포장(가금~칠금간)
 - 공사착공 : 2005.03.18
 - 환경영향평가용역 착수 : 2005.06.21

□ 향후 추진계획

- 국도대체우회도로건설공사
 - 풍동~용두 : 토공·포장공 및 부대공(2006.12월 준공예정)
 - 용두~금가 : 토공 및 교량공(2006.12월 4차분 12,429백만원 준공예정)
- 동서고속도로건설공사
 - 음성~충주구간 : 설계완료후 본격 착수 사업비 확보노력
 - 충주~제천구간 : 타당성 및 기본설계후 실시설계 착수 노력
- 국도4차선 확포장공사
 - 귀 래~목계 : 보상실시, 토공 및 구조물
 - 살 미~괴산 : 보상실시, 토공 및 구조물
- 국가지원지방도4차선확포장(가금~칠금간)
 - 환경영향평가 완료 : 2006.07월
 - 공사실시 : 2006.07월
- 기타 도로교통망 확충사업 : 추진중
 - 총사업량 : 88건 / 331억원

2. 시민생활편의지원

□ 사업개요

○ ITS교통정보센터구축

- 사업량 : 교통관리센터 1식, 교통제어기수 152대, CCTV 32대
기타설비 1식
- 총사업비 : 15,700백만원(1단계 : 7,200백만원)
- 사업기간 : 2004년~2014년(1단계 : 2005년~2007년)

○ 무선원격관리센터구축

- 사업량 : 가로등 4,685본(5,719등), 보안등 9,281등
- 총사업비 : 240백만원(기투자 204, 2006년 36)
- 사업기간 : 2003년~2006년

○ 가로·보안등·신호등 시설 및 유지보수

- 신규시설 : 4개사업, 230백만원
- 유지보수 : 6개사업, 281백만원
- 보수 및 교체 : 4개사업, 363백만원

□ 지금까지 추진상황

○ ITS교통정보센터 구축

- 2005.12.29 : 사업자 선정
- 2006.01.04 : 공사착공

○ 무선원격관리센터 구축

- 2006.04.12 : 공사착공
- 2006.06.09 : 사업완료(가로등 표찰 1,915개소 설치)

□ 향후 추진계획

○ ITS교통정보센터구축

- 2006.08월~2007.08월 : 장비 설치 및 시스템 연결
- 2007.09월~2007.12월 : 시스템 시험운영 및 검사
- 2008.01월 : 센터 운영 및 대시민 서비스 제공

3. 건전한 옥외광고문화 확립

- 특색있고 쾌적한 간판모델 개발 보급
- 옥외광고질서 확립을 위한 시민홍보 강화

□ 지금까지 추진상황

- 광고물 게시시설 확충 : 17개소/67,500천원
 - 현수막 지정게시대 : 12개소(교체 및 신설) - 추진중
 - 지정벽보판 : 5개소(교체 및 신설) - 완료
- 불법광고물 주민신고상황실 및 정비단속반 상설운영
 - 단 속 반 : 1개반 5명(시) 13개반 65명(읍면)
 - 실 적
 - 불법광고물 정비 : 21,145건(현수막, 벽보, 전단지 등)
 - 과태료 부과 : 8건/4,880천원
 - 행정처분 : 경고 및 계도 87건
- 불법광고물 일제정비의 날 운영 : 매월 첫째주 금요일
- 홍보활동 : 신문 4회, 방송 3회

□ 향후 추진계획

- 옥외광고물 시범가로 조성사업 : 1개소/100,000천원
- 광고물 제작업자 교육 : 정기교육 1회/96개소(10월 예정)
- 불법광고물 근절캠페인 전개 : 2회(9월, 11월 예정)
- 아름다운간판 시상 : 1회(12월 예정)

사업별 추진내역 『부표』

도로교통망 확충사업

가. 균형발전자금지원 사업

○ 시의국도 정비사업-- 3건/3.91km 4,050백만원(교부세 60%,시비 40%)

사 업 명	사 업 량	사 업 개 요	비고
동부우회도로 개설공사(시청뒤~삼 미식품간)	L=0.90km B=15.0m	<ul style="list-style-type: none"> ○ 위 치 : 충주시 금능-목행동 ○ 총사업비 : 3,492백만원 (기투자2,500 2006계획 300 2007이후 772) ○ 사업기간 : 2004. 11 ~ 2006. 12 ○ 추진사항 <ul style="list-style-type: none"> - 사업완료 : 2006.05.30 	
동부외곽순환도로 개설공사	L=1.45km B=6~35m	<div>□ 용산주공3단지~관주교간 도로개설 추진</div> <ul style="list-style-type: none"> ○ 위 치 : 충주시 용산동~호암동 ○ 총사업비 : 9,038백만원 (기투자5,538 2006계획 650 2007이후 850) ○ 사 업 량 : L=0.970km, B=35m ○ 사업기간 : 2003. ~ 2007. 12 ○ 추진사항 <ul style="list-style-type: none"> - 편입토지 및 지장물 보상 완료 - 2006. 7월중 착공 예정 <div>□ 원호암~관주교간도로개설추진</div> <ul style="list-style-type: none"> ○ 위 치 : 충주시 호암동 ○ 총사업비 : 3,394백만원 (기투자2,994 2006계획 400 2007이후-) ○ 사 업 량 : L=180m, B=35m ○ 사업기간 : 2004. 11 ~ 2006. 12 ○ 추진사항 <ul style="list-style-type: none"> - 공사착공 : 2004.12.10 - 암거교량(10.8×4×2연) L=130m 완료 - 선택층 시공중 - 공 정 : 70% 	

사 업 명	사 업 량	사 업 개 요	비고
동수산물도매시장 전입로 개설공사 (동부우회도로 ~ 파전교)	L=1.05km B=25m	<ul style="list-style-type: none"> 위 치 : 동주시 북행동 공사면비 : 6,394백만원 (기투자 4,257 2006계획 1,600 2006이후 537) 사업기간 : 2004. 4 ~ 2007. 12 추진사항 - 공사착공 : 2004. 6. 16일 - L형 다이크 설치중 	
안림도로확장공사 (안림LG사거리 ~ 야막마을)	L=1.74km	<ul style="list-style-type: none"> 위 치 : 동주시 안림동 공사면비 : 8,974백만원 (기투자 4,650 2006계획 4,000 2006이후 324) 사업기간 : 2001. 4 ~ 2007. 12 추진사항 - 공사착공 : 2004. 11월 - 부·오수 구조물 시공중 	

○ 시의 시도 정비사업--2건/2.79km 5,600백만원(교부세 60, 시비 40%)

사 업 명	사 업 량	사 업 개 요	비고
동부의관순화도로 개설공사		<ul style="list-style-type: none"> 금정교면 소방도로개설 위 치 : 동주시 연수동 공사면비 : 5,000백만원 (기투자 - 2006계획 2,500 2007이후 2,500) 사업량 : L=300m, B=35m 사업기간 : 2006 ~ 2010. 12 추진사항 - 편입용지 보상 추진중 	
단원서부우회도로 확장공사	L=1.56km B=35m	<ul style="list-style-type: none"> 단원삼거리~유즈막삼거리간도로확포장 위 치 : 동주시 단원 공사면비 : 8,872백만원 (기투자 1,928 2006계획 200 2006이후 6,744) 사업량 : L=1.56km B=35m 사업기간 : 2004. 4 ~ 2008. 12 추진사항 - 원시설계 완료 - 편입용지 보상중 	

○ 군도정비사업--6건/2.07km 4,200백만원(교부세 80, 시비 20%)

사 업 명	사 업 량	사 업 개 요	비 고
팔송~봉황 간도로 확포장공사 (군도14호선)	L=6.2km (0.2)	<ul style="list-style-type: none"> ○ 위 치 : 가금면 봉황리 ○ 총사업비 : 7,770백만원 (기투자4,970 2006계획1,000 2007이후1,800) ○ 사업기간 : 2006. 4 ~ 2007. 12 ○ 추진사항 : 사업비 부족, 추경 확보 계획 	
음촌~후곡 간도로 확포장공사 (군도15 호선)	L=35.9km (0.77)	<ul style="list-style-type: none"> ○ 위 치 : 양성면 영죽리 ○ 총사업비 : 9,000백만원 (기투자1,712 2006계획1,500 2007이후5,788) ○ 사업기간 : 2006. 4 ~ 2007. 12 ○ 추진사항 : 	
명돌~방대 간도로 확포장공사 (군도26호선)	L=2.56km (0.2)	<ul style="list-style-type: none"> ○ 위 치 : 산척면 명서리 ○ 총사업비 : 4,416백만원 (기투자3,443 2006계획600 2007이후373) ○ 사업기간 : 2006. 4~2007. 12 ○ 추진사항 : 사업완료 	
안락~가신 간도로 확포장공사 (군도9호선)	L=3.6km (0.3)	<ul style="list-style-type: none"> ○ 위 치 : 노은면 안락리 ○ 총사업비 : 4,231백만원 (기투자1,231 2006계획200 2007이후2,800) ○ 사업기간 : 2006. 4 ~ 2007. 12 ○ 추진사항 : 	
수룡~능암 간도로 확포장공사 (군도15호선)	L=4.0km (0.3)	<ul style="list-style-type: none"> ○ 위 치 : 노은면 수룡리 ○ 총사업비 : 5,720백만원 (기투자1,940 2006계획400 2007이후3,380) ○ 사업기간 : 2006. 4 ~ 2007. 12 ○ 추진사항 : 공사착공 2006.06월 	
직동~재오개간도로 확포장공사 (군도20호선)	L=2.0km (0.3)	<ul style="list-style-type: none"> ○ 위 치 : 살미면 재오개리 ○ 총사업비 : 7,185백만원 (기투자800 2006계획500 2007이후2,520) ○ 사업기간 : 2006. 4 ~ 2007. 12 ○ 추진사항 : 	

○ 농어촌도로정비사업--7건/2.4km 2,560백만원(교부세 80, 시비 20%)

사 업 명	사 업 량	사 업 개 요	비고
안락~대덕간 도로확포장공사 (노은101호선)	L=1.7km (0.5)	<ul style="list-style-type: none"> ○ 위 치 : 노은면 안락리 ○ 총사업비 : 3,332백만원 (기투자1,396 2006계획300 2006이후1,636) ○ 사업기간 : 2006. 4 ~ 2007. 12 ○ 추진사항 : 공사착공 2006.06월 	
성종~부연간도로 확포장공사 (이류201호선)	L= 3.0km (0.5)	<ul style="list-style-type: none"> ○ 위 치 : 이류면 만정리 ○ 총사업비 : 2,500백만원 (기투자1,260 2006계획200 2006이후1,040) ○ 사업기간 : 2006. 4 ~ 2007. 12 ○ 추진사항 : 	
금가 도촌-잠병간 도로확포장	L= 3.0km (0.4)	<ul style="list-style-type: none"> ○ 위 치 : 충주시 금가면 도촌리 ○ 총사업비 : 3,900백만원 (기투자 2006계획820 2006이후 2,880) ○ 사업기간 : 2006. 4 ~ 2007. 12 ○ 추진사항 : 공사착공 2006.06월 	
이류 성종-독정간 도로확포장	L= 2.5km (0.2)	<ul style="list-style-type: none"> ○ 위 치 : 충주시 이류면 ○ 총사업비 : 2,628백만원 (기투자 2,318 2006계획310 향후 -) ○ 사업기간 : 2006. 4 ~ 2007. 12 ○ 추진사항 : 	
살미 설운-내사간 도로확포장	L= 1.8km (0.3)	<ul style="list-style-type: none"> ○ 위 치 : 충주시 살미면 ○ 총사업비 : 2,340백만원 (기투자- 2006계획347 향후 1,993) ○ 사업기간 : 2006. 4 ~ 2007. 12 ○ 추진사항 : 편입용지 보상 추진중 	
신니 신청-화석간 도로확포장	L= 1.6km (0.3)	<ul style="list-style-type: none"> ○ 위 치 : 충주시 신니면 ○ 총사업비 : 2,080백만원 (기투자- 2006계획347 향후 1,733) ○ 사업기간 : 2006. 4 ~ 2007. 12 ○ 추진사항 : 편입용지 보상 추진중 	
가금 능암-봉황간 도로확포장	L= 0.2km	<ul style="list-style-type: none"> ○ 위 치 : 충주시 가금면 ○ 총사업비 : 236백만원 (기투자- 2006계획236 향후) ○ 사업기간 : 2006. 4 ~ 2007.12 ○ 추진사항 : 공사착공 2006.06월 	

○ 교통소통대책사업---1건/0.65km 700백만원(교부세 80, 시비 20%)

사 업 명	사 업 량	사 업 개 요	비고
용산~야동간 재포장	L=3.4km (0.65)	<ul style="list-style-type: none"> ○ 위 치 : 엄정면 논강리 ○ 총사업비 : 4,249백만원 (기투자2,849 2006계획700 2006이후 700) ○ 사업기간 : 2006. 4 ~ 2007. 12 ○ 추진사항 : 공사착공 2006.06월 	

나. 도비지원사업

○ 시도 정비사업--5건/4.04km 1,429백만원(도비 50, 시비 50%)

사 업 명	사 업 량	사 업 개 요	비고
원호암~직동간 도로 확포장	L=1.84km B=12.0m	<ul style="list-style-type: none"> ○ 위 치 : 충주시 호암동,직동 ○ 총사업비 : 5,060백만원 (기투자3,661 2006계획 1,399 2006이후 -) ○ 사업기간 : 2002. 4 ~ 2006. 12 ○ 추진사항 <ul style="list-style-type: none"> - 공사착공 : 2003. 12. 3 - BOX교 교량완료 - 시·종점 일부구간 포장 - 토공(표토제거및성토)공사중 	
산척 송강리 면소재지 보도블럭정비	L=1.0km B=2.5m	<ul style="list-style-type: none"> ○ 위 치 : 충주시 산척면 송강리 ○ 총사업비 : 60백만원 (기투자 - 2005계획 60 2006이후 -) ○ 사업기간 : 2006. 4 ~ 2006. 12 ○ 추진사항 : 가스관 및 하수관 매설로 미착공 	
엄정 미내리 내창장 보도블럭정비	L=1.0km B=2.0m	<ul style="list-style-type: none"> ○ 위 치 : 충주시 엄정면 미내리 ○ 총사업비 : 50백만원 (기투자 - 2006계획 50 2007이후 -) ○ 사업기간 : 2006. 4~2006. 12 ○ 추진사항 : 2006.04.25 착공 	
교현1동 전일상가앞 보도블럭정비	L=0.1km B=3.0m	<ul style="list-style-type: none"> ○ 위 치 : 충주시 교현1동 ○ 총사업비 : 20백만원 (기투자 - 2006계획 20 2007이후 -) ○ 사업기간 : 2006. 4~2006. 12 ○ 추진상황 : 2006.05.26 준공 	
칠금1동 소방도로개설	L=0.10km B=8.0m	<ul style="list-style-type: none"> ○ 위 치 : 충주시 칠금동 ○ 총사업비 : 50백만원 (기투자 - 2006계획 50 2006이후-) ○ 사업기간 : 2006. 4 ~ 2006. 12 ○ 추진사항 : 설계중 	

- 군도 정비사업--2건/1.17km 1,530백만원(도비 50, 시비 50%)

사 업 명	사 업 량	사 업 개 요	비고
소태오랑~은대간 도로확포장	L=0.77km B= 80m	<ul style="list-style-type: none"> ○ 위 치 : 충주시 소태면 ○ 총사업비 : 5,024백만원 (기투자- 2006계획1,500 2006이후-) ○ 사업기간 : 2006. 4 ~ 2007. 12 ○ 추진상황 : 2006.06월 공사 착공 	
산척 석천리 도로정비	L=0.4km B= 80m	<ul style="list-style-type: none"> ○ 위 치 : 충주시 산척면 ○ 총사업비 : 30 백만원 (기투자- 2006계획 30 2006이후-) ○ 사업기간 : 2006. 4 ~ 2006. 12 ○ 면 재배정 	

- 농어촌도로 정비사업--1건/0.4km 67백만원(도비 50, 시비 50%)

사 업 명	사 업 량	사 업 개 요	비고
노은 수룡2리 도로정비	L=0.4km B= 80m	<ul style="list-style-type: none"> ○ 위 치 : 충주시 노은면 ○ 총사업비 : 67 백만원 (기투자- 2006계획 67 2006이후-) ○ 사업기간 : 2006. 4 ~ 2007. 12 ○ 면 재배정 	

다. 자체사업

- 주민숙원사업(시도)--35건/8.47km,2식 8,286백만원(시비 100%)

사 업 명	사 업 량	사 업 개 요	비고
장기미집행 소방도로 용지보상비	1식	<ul style="list-style-type: none"> ○ 위 치 : 충주시관내 도시계획 지구내 ○ 총사업비 : 3,400백만원 (기투자400 2006계획 300 2006년이후 2,700) ○ 사업기간 : 2003~용지보상 완료시까지) ○ 추진상황 : 보상 추진중 	
양성 용당 소방도로 개설	L=240m	<ul style="list-style-type: none"> ○ 위 치 : 충주시 양성면 ○ 총사업비 : 1,444 백만원 (기투자 239 2006계획 300 2006년이후 905) ○ 사업기간 : 2003 . 4 . ~ 2008 . 12. ○ 추진상황 : 편입용지 보상중 	

사 업 명	사 업 량	사 업 개 요	비 고
호암직동~남산간 소방도로개설	L=1,800m	<ul style="list-style-type: none"> ○ 위 치 : 충주시 호암동 ○ 총사업비 : 4,600 백만원 (기투자 50 2006계획 500 2006년이후 4,050) ○ 사업기간 : 2005 . 4 . ~ 2009 . 12 . ○ 추진상황 : 편입토지 및 지장물 감정의뢰 	
터미널~황실장간 소방도로개설	L=382m	<ul style="list-style-type: none"> ○ 위 치 : 충주시 봉방동 ○ 총사업비 : 700 백만원 (기투자 500 2006계획 200 2006년이후) ○ 사업기간 : 2004 . 4 . ~ 2006 . 12 . ○ 추진상황 : 사업완료 	
서울시공무원연수원 진입로 개설	L=400m	<ul style="list-style-type: none"> ○ 위 치 : 충주시 수안보면 ○ 총사업비 : 800 백만원 (기투자 - 2006계획 800 2006년이후) ○ 사업기간 : 2005 . 4 . ~ 2007 . 12 . ○ 추진상황 : 편입토지 보상중 	
소가주 진입도로 선형개량	L=160m	<ul style="list-style-type: none"> ○ 위 치 : 충주시 단월동 ○ 총사업비 : 60 백만원 (기투자 - 2006계획 60 2006년이후) ○ 사업기간 : 2006 . 4 . ~ 2006 . 12 . ○ 추진상황 : 설계중 	
지현15통 소방도로 개설	L=40m	<ul style="list-style-type: none"> ○ 위 치 : 충주시 지현동 ○ 총사업비 : 250 백만원 (기투자 100 2006계획 150 2006년이후) ○ 사업기간 : 2005 . 4 . ~ 2006 . 12 . ○ 추진상황 : 토공 및 구조물 시공중 	
가주 농공단지 진입로 확장	L=240m	<ul style="list-style-type: none"> ○ 위 치 : 충주시 단월동 ○ 총사업비 : 513 백만원 (기투자 363 2006계획 150 2007년이후) ○ 사업기간 : 2005 . 4 . ~ 2006 . 12 . ○ 추진상황 : 2006.06.14 사업완료 	
미불용지 및 소송보상금	30필지	<ul style="list-style-type: none"> ○ 위 치 : 충주시 ○ 총사업비 : 1,000 백만원 (기투자 - 2006계획 250 2006년이후 750) ○ 사업기간 : 2006 . 1 . ~ 2008 . 12 . 	
호라아파트옆 소방 도로개설	L=138m	<ul style="list-style-type: none"> ○ 위 치 : 충주시 호암동 ○ 총사업비 : 538 백만원 (기투자 288 2006계획 250 2006년이후) ○ 사업기간 : 2003 ~ 2006. 12 . ○ 추진상황 : 토공 및 구조물 시공중 	
연수동수마을 소방 도로개설	L=220m	<ul style="list-style-type: none"> ○ 위 치 : 충주시 연수동 ○ 총사업비 : 800 백만원 (기투자 400 2006계획 400 2006년이후) ○ 사업기간 : 2004 . 4 . ~ 2006 . 12 . ○ 추진상황 : 보상중 	

사 업 명	사 업 량	사 업 개 요	비고
칠금2통 신촌 소방도로개설	L=182m	<ul style="list-style-type: none"> ○ 위 치 : 충주시 칠금동 ○ 총사업비 : 7629 백만원 (기투자 279 2006계획 350 2006년이후 100) ○ 사업기간 : 2003~용지보상 완료시까지) ○ 추진상황 : 편입용지 보상중 	
충주대앞 취락지구 도로개설	L=400m	<ul style="list-style-type: none"> ○ 위 치 : 충주시 이류면 ○ 총사업비 : 843 백만원 (기투자 613 2006계획 230 2006년이후) ○ 사업기간 : 2003. 4. ~ 2006. 12. ○ 추진상황 : 설계 완료 	
단월4통 하단마을 소방도로개설	L=190m	<ul style="list-style-type: none"> ○ 위 치 : 충주시 단월동 ○ 총사업비 : 544 백만원 (기투자 300 2006계획 244 2006년이후) ○ 사업기간 : 2003~용지보상 완료시까지) ○ 추진상황 : 토공 작업중 	
지현4통 지현성당뒤 소방도로개설	L=100m	<ul style="list-style-type: none"> ○ 위 치 : 충주시 지현동 ○ 총사업비 : 134 백만원 (기투자 70 2006계획 64 2006년이후) ○ 사업기간 : 2005. 4. ~ 2006. 12. ○ 추진상황 : 사업위치 변경 	
문화15통 럭키아파트 후문 보수공사	L=100m	<ul style="list-style-type: none"> ○ 위 치 : 충주시 문화동 ○ 총사업비 : 40 백만원 (기투자 - 2006계획 40 2006년이후 -) ○ 사업기간 : 2006~용지보상 완료시까지) ○ 추진상황 : 보상 협의중 	
동량 윤교1~윤교2 소방도로개설	L=313m	<ul style="list-style-type: none"> ○ 위 치 : 충주시 동량면 ○ 총사업비 : 630 백만원 (기투자 430 2006계획 200 2006년이후) ○ 사업기간 : 2004. 4. ~ 2006. 12. ○ 추진상황 : 토공 작업중 	
지현2통 소방도로개설	L=100m	<ul style="list-style-type: none"> ○ 위 치 : 충주시 지현동 ○ 총사업비 : 258 백만원 (기투자 150 2006계획 108 2006년이후) ○ 사업기간 : 2003~용지보상 완료시까지) ○ 추진상황 : 토공 작업중 	
목행1통(미륵리) 소방도로개설	L=160m	<ul style="list-style-type: none"> ○ 위 치 : 충주시 목행동 ○ 총사업비 : 435 백만원 (기투자 150 2006계획 160 2006년이후 125) ○ 사업기간 : 2003~용지보상 완료시까지) ○ 추진상황 : 보상 추진중 	
교현초교옆 소방도로개설	L=261m	<ul style="list-style-type: none"> ○ 위 치 : 충주시 교현동 ○ 총사업비 : 170 백만원 (기투자 100 2006계획 70 2006년이후) ○ 사업기간 : 2005. 4. ~ 2006. 12. ○ 추진상황 : 2006.05. 착공 	
단월신촌 소방도로개설	L=100m	<ul style="list-style-type: none"> ○ 위 치 : 충주시 단월동 ○ 총사업비 : 308 백만원 (기투자 244 2006계획 64 2006년이후) ○ 사업기간 : 2004. 4. ~ 2006. 12. ○ 추진상황 : 2006.05. 착공 	
안림1통 소방도로개설	L=234m	<ul style="list-style-type: none"> ○ 위 치 : 충주시 안림동 ○ 총사업비 : 635 백만원 (기투자 375 2006계획 260 2006년이후) ○ 사업기간 : 2004. 4. ~ 2006. 12. ○ 추진상황 : 보상추진중 	

사 업 명	사 업 량	사 업 개 요	비고
산척 소방도로 (소로1-7)개설	230	<ul style="list-style-type: none"> ○ 위 치 : 충주시 산척면 ○ 총사업비 : 290 백만원 (기투자 140 2006계획 150 2006년이후) ○ 사업기간 : 2005 . 4 . ~ 2006 . 12. ○ 추진상황 : 토공 작업중 	
문화23통 진주연립앞 소방도로확장	400	<ul style="list-style-type: none"> ○ 위 치 : 충주시 문화동 ○ 총사업비 : 721 백만원 (기투자 248 2006계획 330 2006년이후 143) ○ 사업기간 : 2004 . 4 . ~ 2006 . 12 . ○ 추진상황 : 토공 및 구조물 설치 	
금능3통 소방도로개설	260	<ul style="list-style-type: none"> ○ 위 치 : 충주시 금능동 ○ 총사업비 : 346 백만원 (기투자 100 2006계획 246 2006년이후) ○ 사업기간 : 2005 . 4 . ~ 2006 . 12. ○ 추진상황 : 편입토지 감정의뢰 	
교현39통 소방도로 개설	140	<ul style="list-style-type: none"> ○ 위 치 : 충주시 교현동 ○ 총사업비 : 613 백만원 (기투자 150 2006계획 280 2006년이후 183) ○ 사업기간 : 2005 . 4 . ~ 2006 . 12 . ○ 추진상황 : 편입토지 보상중 	
용산21통 청운로앞 소방도로개설	150	<ul style="list-style-type: none"> ○ 위 치 : 충주시 용산동 ○ 총사업비 : 445 백만원 (기투자 155 2006계획 290 2006년이후) ○ 사업기간 : 2005 . 4 . ~ 2006 . 12. ○ 추진상황 : 편입용지 보상중 	
신니 용원교-수청교간 도로확포장	L=300m	<ul style="list-style-type: none"> ○ 위 치 : 충주시 신니면 ○ 총사업비 : 300 백만원 (기투자 - 2006계획 300 2006년이후) ○ 사업기간 : 2006 . 4 . ~ 2006 . 12. 	
대원사 소방도로개설	20	<ul style="list-style-type: none"> ○ 위 치 : 충주시 지현동 ○ 총사업비 : 300 백만원 (기투자 2006계획 300 2007년이후) ○ 사업기간 : 2006 . 4 . ~ 2006 . 12. ○ 추진상황 : 사업비 부족, 추경예산 요구 	
칠금도로 가각정비	1석	<ul style="list-style-type: none"> ○ 위 치 : 충주시 칠금동 ○ 총사업비 : 40 백만원 (기투자 2006계획 40 2007년이후) ○ 사업기간 : 2006 . 4 . ~ 2006 . 12. ○ 추진상황 : 하반기 추진계획 	
화장장-활석공장간 진입로확포장	420	<ul style="list-style-type: none"> ○ 위 치 : 충주시 목벌동 ○ 총사업비 : 300 백만원 (기투자 2006계획 300 2006년이후) ○ 사업기간 : 2006 . 4 . ~ 2006 . 12. ○ 추진상황 : 토공 작업중 	
연수5통 소방도로개설	400	<ul style="list-style-type: none"> ○ 위 치 : 충주시 연수동 ○ 총사업비 : 600백만원 (기투자 2006계획 50 2007년이후) ○ 사업기간 : 2006 . 4 . ~ 2006 . 12. ○ 추진상황 : 사업대상지 변경 	

사 업 명	사 업 량	사 업 개 요	비고
용산16통 용산아파트 옆 소방도로개설	200	<ul style="list-style-type: none"> ○ 위 치 : 충주시 용산동 ○ 총사업비 : 742 백만원 (기투자 382 2006계획 360 2007년이후) ○ 사업기간 : 2004 . 4 . ~ 2006 . 12. ○ 추진상황 : 2006. 6월 착공 	
좋은세상아파트옆 소방도로개설	75	<ul style="list-style-type: none"> ○ 위 치 : 충주시 봉방동 ○ 총사업비 : 250 백만원 (기투자 2006계획 250 2007년이후) ○ 사업기간 : 2006 . 4 . ~ 2006 . 12. ○ 추진상황 : 2006. 6월 착공 	

○ 주민숙원사업(군도) -- 4건/3.15km 1,811백만원(시비 100%)

사 업 명	사 업 량	사 업 개 요	비고
엄정 춘문-주동간 도로확포장	L=1.2km	<ul style="list-style-type: none"> ○ 위 치 : 충주시 엄정면 가춘리 ○ 총사업비 : 1,724백만원 (기투자 439 2006계획 500 2006이후 785) ○ 사업기간 : 2006. 4 ~ 2007. 12 	
가금 탑정-반천간 도로확포장	L=1.5km	<ul style="list-style-type: none"> ○ 위 치 : 충주시 가금면 ○ 총사업비 : 2,235백만원 (기투자 135 2006계획 1,000,향후 1,100) ○ 사업기간 : 2006. 4 ~ 2007. 12 	
주덕 동산미 진입로 확포장	L=0.05km	<ul style="list-style-type: none"> ○ 위 치 : 충주시 주덕읍 ○ 총사업비 : 121백만원 (기투자 60 2006계획 61 2006이후 -) ○ 사업기간 : 2006. 4 ~ 2006. 12 ○ 추진상황 : 읍 재배정 	
살미소재지 진입로 개설	L=0.4km	<ul style="list-style-type: none"> ○ 위 치 : 충주시 살미면 ○ 총사업비 : 250백만원 (기투자 - 2006계획 250 2006이후 -) ○ 사업기간 : 2006. 4 ~ 2006. 12 	

○ 주민숙원사업(농어촌도로)--4건/3.15km 1,150백만원(시비 100%)

사 업 명	사 업 량	사 업 개 요	비고
이류 상검단교 접속도로	L=0.34km	<ul style="list-style-type: none"> ○ 위 치 : 충주시 이류면 검단리 ○ 총사업비 : 2,700백만원 (기투자 22000 2006계획 500, 향후 -) ○ 사업기간 : 2006. 4 ~ 2007. 12 ○ 추진상황 : 토공 작업중 	
신니-방추간 도로확포장	L=1.0km	<ul style="list-style-type: none"> ○ 위 치 : 충주시 신니면 ○ 총사업비 : 1,300백만원 (기투자 - 2006계획 200 향후 1,100) ○ 사업기간 : 2006. 4 ~ 2007. 12 ○ 추진상황 : 편입용지 보상중 	
신니 용원-신단간 도로확포장	L=1.56km	<ul style="list-style-type: none"> ○ 위 치 : 충주시 신니면 ○ 총사업비 : 1,300백만원 (기투자 350 2006계획 200 향후 750) ○ 사업기간 : 2006. 4 ~ 2007. 12 	
주덕 조동진입로 포장	L=0.25km	<ul style="list-style-type: none"> ○ 위 치 : 충주시 주덕읍 ○ 총사업비 : 250백만원 (기투자 - 2006계획 250 향후 -) ○ 사업기간 : 2006. 4 ~ 2006. 12 ○ 추진상황 : 2006. 6월 착공 	

도로유지관리사업

가. 도로유지 보수사업

○ 도로유지보수사업-12건/3식, 4.11km 1,003백만원(시비 100%)

사 업 명	사 업 량	사 업 개 요	비고
시관내도로불량 지역정비	L=0.5km	○ 위치 : 충주시 관내 ○ 총사업비 : 150백만원 (기투자- 2006계획150 2006이후 -) ○ 사업기간 : 2006. 4 ~ 2006. 12	
여수울-삼일아파트 복개구간보수공사	L=2.5km	○ 위치 : 충주시 여수울 -삼일아파트 ○ 총사업비 : 250백만원 (기투자- 2005계획250 2006이후 -) ○ 사업기간 : 2006. 4 ~ 2006. 12 ○ 추진상황 : 2006. 5월 착공	
농촌도로정비사업	1식	○ 위치 : 충주시 일원 ○ 총사업비 : 150백만원 (기투자- 2006계획150 2006이후 -) ○ 사업기간 : 2006. 4 ~ 2006. 12	
군도.농어촌도로 시설물보수	1식	○ 위치 : 충주시 일원 ○ 총사업비 : 50백만원 (기투자- 2006계획100 2007이후 -) ○ 사업기간 : 2006. 4 ~ 2006. 1	
주덕맹동배수로 정비	L=0.08km	○ 위치 : 충주시 주덕읍 ○ 총사업비 : 50백만원 (기투자- 2006계획50 2007이후 -) ○ 사업기간 : 2006. 4 ~ 2006. 12 ○ 추진상황 : 읍 재배정	
금가 석교도로 측구정비	L=0.1km	○ 위치 : 충주시 금가면 ○ 총사업비 : 40백만원 (기투자- 2006계획40 2007이후 -) ○ 사업기간 : 2006. 4 ~ 2006. 12 ○ 추진상황 : 면 재배정	
성내2통뒤희우기 공사	L=0.09km	○ 위치 : 충주시 성내동 ○ 총사업비 : 25백만원 (기투자- 2006계획25 2007이후 -) ○ 사업기간 : 2006. 4 ~ 2006. 12 ○ 추진상황 : 사업 완료	
살미 세성초교앞 도로뒤희우기	L=0.5km	○ 위치 : 충주시 살미면 ○ 총사업비 : 20백만원 (기투자- 2006계획20 2007이후 -) ○ 사업기간 : 2006. 4 ~ 2006. 12 ○ 추진상황 : 면 재배정	
충의3통 뒤희우기 공사	L=0.32km	○ 위치 : 충주시 충인동 ○ 총사업비 : 35백만원 (기투자- 2006계획35 2007이후 -) ○ 사업기간 : 2006. 4 ~ 2006. 12 ○ 추진상황 : 사업대상지 변경	
살미 향산1리 진입로교량재가설	L=0.02km	○ 위치 : 충주시 살미면 ○ 사업비 : 100백만원 ○ 사업기간 : 2006. 4 ~ 2006. 12 ○ 추진상황 : 면 재배정	

사 업 명	사 업 량	사 업 개 요	비 고
공설운동장앞 인도정비	1식	<ul style="list-style-type: none"> ○ 위 치 : 충주시 교현1동 ○ 총사업비 : 63백만원 (기투자- 2006계획 63 2006이후 -) ○ 사업기간 : 2006. 3 ~ 2006. 12 ○ 추진상황 : 브릭교체 완료 	
조선관광호텔앞 도로변 아스콘포장	A=561㎡	<ul style="list-style-type: none"> ○ 위 치 : 충주시 수안보면 ○ 총사업비 : 20백만원 (기투자- 2006계획 20 2006이후 -) ○ 사업기간 : 2006. 4 ~ 2006. 12 ○ 추진상황 : 사업 완료 	

○ 도로교통안전시설사업 -- 6건/5식, 500km, 700백만원(시비 100%)

사 업 명	사 업 량	사 업 개 요	비 고
시관내 도로표지판 정비	1식	<ul style="list-style-type: none"> ○ 위 치 : 충주시 일원 ○ 사 업 비 : 100백만원 ○ 사업기간 : 2006. 4 ~ 2006. 12 	
시관내차선도색	L=500km	<ul style="list-style-type: none"> ○ 위 치 : 충주시 일원 ○ 사 업 비 : 150백만원 ○ 사업기간 : 2006. 4 ~ 2006. 12 	
생명의도로정비	1식	<ul style="list-style-type: none"> ○ 위 치 : 충주시 일원 ○ 사 업 비 : 50백만원 ○ 사업기간 : 2006. 4 ~ 2006. 12 	
차선도색 (군도,농어촌도로)	1식	<ul style="list-style-type: none"> ○ 위 치 : 충주시 관내 ○ 사 업 비 : 200백만원 ○ 사업기간 : 2006. 4 ~ 2006. 12 	
불량교량보수	1식	<ul style="list-style-type: none"> ○ 위 치 : 충주시 관내 ○ 사 업 비 : 150백만원 ○ 사업기간 : 2006. 4 ~ 2006. 12 	
방호벽및난간보수	1식	<ul style="list-style-type: none"> ○ 위 치 : 충주시 관내 ○ 사 업 비 : 50백만원 ○ 사업기간 : 2006. 4 ~ 2006. 12 	

교 통 과

1 대중교통 기반 확충

□ 사업개요

- 2005~2006년도 개인택시 면허발급 : 24대(2005년 12, 2006년 12)
- 시내버스 업체 재정지원 : 2개업체/1,204,854천원
- 시내버스 승강장 정비 및 보수 : 200개소/246백만원
- 운수업체 유가보조금 지급 : 33개업체/2,476대, 72억원

□ 지금까지 추진실적

- 2005~2006년도 개인택시 면허발급
 - 2005년 : 2006. 2. 27일 12대 면허발급
 - 2006년 : 2006. 12월중 12대 면허발급 예정(9월중 공고)
- 시내버스 업체 재정지원
 - 버스운송사업재정지원금 : 7월중 지급예정(반기)
 - 벽지노선 손실보상금 : 1/4분기 217,553천원 , 2/4분기 7월중 지급예정
 - 저상버스 구입 지원 : 저상버스도입 보조금 지원 통보⇒(주)삼화버스
 - 공영버스 구입 지원 : 5대 지원 계획
- 시내버스 승강장 정비 및 보수
 - 유개형 승강장 설치 : 30개소 9월중 설치예정
 - 무개형 승강장 설치 : 소요 발생시 수시 설치
 - 승강장 보수 : 수시 및 일제조사 후 추진예정
- 운수업체 유가보조금 지급
 - 지급시기 : 분기별 (3월, 6월, 9월, 12월)
 - 2006년 1분기 지급실적 : 1,566,593천원
 - 2006년 충주시 유가보조금 집행예상액 : 72억원 정도

2. 선진 교통질서 확립

□ 사업개요

- 주·정차 금지구역 : 90개구간/42.5km
- 공영주차장 운영 관리 : 6개소/514면
- 무단방치 자동차 처리('06상반기): 103대(차진59대,강제44대)

□ 지금까지 추진실적

- 불법 주·정차 단속 추진
 - 단속건수 : 7,700건
 - 단속반 편성 : 주간(차량 3조, 도보 1조), 야간(차량 1조)
- 공영주차장 운영 관리
 - 운영 수입 : 157천대/186백만원
 - 주차요금 정산기 및 차단기 교체 : 1개소(제1주차장) ⇒ 고장시
 - 경영수입사업으로 시에서 운영
- 무단방치 자동차 처리
 - 무단방치차량 견인 조치 : 44대
 - 범칙금통고처분 : 6건/2,900천원
 - 사건송치 : 26건

3. 운수행정 서비스 향상

□ 기본현황

○ 자동차등록 현황(2006. 6월말)

(단위 : 대)

구 분	계	승용차	승합차	화물차	특수차	비 고
계	70,408	47,164	5,603	17,422	219	

○ 인·허가 등 민원처리 현황(2006. 6월말)

(단위 : 건수)

구분 대상	계	인가	허가	면허	등록	신고	비고
계	459	40	40	29	2	348	
택 시	185	21	6	29		129	
화 물	203					203	
버 스	71	19	34		2	16	

□ 지금까지 추진실적

○ 차량등록 관련

- 신속·정확하게 민원처리 : 130,961건
- 민원인을 위한 친절한 안내 : 600건

○ 인·허가 등 관련

- 민원서류 기간단축 처리 : 250건
- 민원서류 처리결과 통보제 실시 : 400건

○ 대민서비스 개선

- 민원담당 공무원 친절교육 강화 : 2회
- 충주시홈페이지를 활용한 등록민원 안내 : 실시중
- 민원인의 궁금증 및 의문점을 해소하고 문제 해결방안 제시 : 25건

건 축 과

1. 아름다운 도시가꾸기

- 충주시 경관조례의 공포를 기반으로 품격있고 아름다운 도시를 만들기 위해 경관계획을 추진하여 어메니티한 아트시티를 구현하고자 함

□ 사업개요

- 하늘선(스카이라인) 설계용역 : 1식 / 50백만원
- 충주시 경관기본계획 수립
- 경관향상위한 워크샵 및 토론회 : 2회 / 2백만원
- 아름다운건축물 선정 : 4건

□ 지금까지 추진사항

- 2006. 4. : 스카이라인 설계용역 발주

□ 향후 추진계획

- 2006. 11. : 하늘선(스카이라인) 설계용역 완료
- 충주시 경관기본계획 수립
 - ※ 1회 추경 예산확보 후 시행
- 경관향상위한 워크샵 및 토론회
 - 2006. 8. : 워크샵 개최
 - 2006. 9. : 시민대토론회 개최
- 아름다운건축물 선정
 - 2006. 11. : 공모 및 선정
 - 2006. 12. : 시상

2. WIN-WIN 대민서비스 실현

- 건축행정에 대하여 시민 누구나 쉽게 다가서고, 다양해진 주민 욕구에 적절히 대처할 수 있는 방안을 강구하여 대민 서비스질을 향상시키고자 함

□ 공동주택 관리

- 사업개요

- 공동주택관리자 교육 : 4회
- 공동주택지원대상 선정 : 20개단지 / 2억원

- 추진계획

- 2006. 7. : 공동주택관리자교육
(경비업무종사자, 아파트입주자대표회의, 공동주택안전관리자 등)
- 2006. 7. : 공동주택관리심사위원회 구성
※ 2006. 1회 추경에 예산을 확보하여 지원대상 선정

□ 친절하고 쉽게 다가가는 건축행정 실천

- 건축전문가(담당급이상)의 친절한 상담안내
- 매월 1회 친절교육 강화로 고객감동 실천

□ 집단민원 사전예방

- 예상되는 집단민원에 대한 사전 대화 및 토의
- 혐오시설 등 건축허가 건에 대하여 사전 주민설명회를 개최하여 집단민원을 최소화
- 신속 정확한 민원처리로 집단민원 발생 방지

3. 쾌적한 주거환경 만들기

- 노후화된 건축물 및 기반시설을 정비하여 도시미관을 향상시키고, 농촌지역의 수질 개선과 주택개량, 빈집정비 등을 통하여 주민들에게 쾌적한 주거환경을 제공하고자 함

□ 사업개요

- 이류대소지구 도시주거환경개선사업
 - 사업비 : 4,600백만원
 - 사업량 : 도로개설 14,370m², 상,하수도 2,060m, 다목적광장 1식
 - 사업기간 : 2005. 1. - 2007. 12.
- 농촌주거환경개선사업
 - 농촌마을하수도개선사업 : 2개소, 900백만원
※ (살미 쌍천지구, 주덕 제내지구)
 - 농촌주택개량사업 : 44동, 1,760백만원
 - 농촌빈집정비사업 : 38동, 19백만원
 - 자연친화적인 담장개량사업 : 30동, 38백만원
※ 2006. 5. 사업완료

□ 향후 추진계획

- 이류대소지구 도시주거환경개선사업
 - 2006. 7. : 보상금 지급
 - 2006. 8. : 공사착수
 - 2008. 12. : 사업완료
- 농촌마을하수도개선사업
 - 2006. 7. : 설계용역 발주
 - 2006. 9. : 기반 및 하수도시설사업 공사착수
 - 2006. 12. : 공사완료
- 빈집정비, 주택개량
 - 2006. 12. : 공사완료

재난안전관리과

1. 예방위주의 방재행정 구현

- 호우피해에 따른 원활한 조기복구사업 추진과 재해위험지구 정비사업을 통하여 주민의 생명과 재산을 보호하고 예방위주의 방재행정을 구현하고자 함

□ 개 요

- 재해위험지구 정비사업
 - 사업지구 : 이류면 장성지구
 - 사업량 : 하천정비 L=1,475km, 장성보 L=111m, 교량 L=144m, 양수장 및 배수개선 1식
 - 사업비 : 총사업비 80억
 - 2006년도 : 10억원(국비 6억/도비2억/시비2억)
 - 2007이후 : 70억원(국비 42억/도비14억/시비14억)
- 2005년 수해복구사업 : 57건 / 2,335백만원

□ 지금까지의 추진상황

- 재해위험지구 정비사업
 - 2003년 11월 : 기본설계 완료
 - 2003년 12월 31일 : 재해위험지구 지정
 - 2006년 5월 8일 : 실시설계용역 착수(공기 120일)
- 2005년 수해복구사업 : 준공 56건 / 공사중 1건

□ 향후 추진계획

- 재해위험지구 정비사업
 - 2006년 5. 8 ~ 9. 4 : 실시설계용역
 - 2006년 10월 : 공사착공 및 편입토지 보상실시
 - 2011년 : 완공예정
- 2005년 수해복구사업
 - 2006년 8월 : 문화재시설 복구공사 마무리

2. 현장 중심의 재난시설 관리

- 재난관리시설에 대한 지속적인 안전관리로 재난발생 사전 예방
- 재난대응 조직의 구성 및 정비·교육 훈련에 의한 대응체계 구축

□ 지금까지의 추진상황

○ 시설의 안전추진

- 재난위험시설 중점관리(점검) 월1회 3개소
- 특정관리대상시설 상반기 일제점검 재평가 1회 511개소
- 충주시 안전관리계획수립 시행

○ 유·도선 및 수상레저 안전관리

- 유·도선, 수상레저 및 시설 안전검사
 - 유·도선 안전검사(한국선급협회) 1회 34척
 - 수상레저 및 선착장 안전검사 1회 5개소 25척
- 합동(소방, 경찰등)점검 및 정례 지도 점검 28회 5개소
- 사업 종사자 교육 훈련 1회 50명

□ 향후 추진계획

○ 시설의 안전추진

- 하반기 특정관리대상시설 일제조사 재평가 1회 511개소
- 여름철 물놀이 안전대책추진 3개 유원시설
 - 안전선 및 부표설치 (단월강수욕장, 삼탄유원지, 수주팔봉유원지)

○ 유·도선 및 수상레저 안전관리

- 선착장 현장근무소 상주 1명, 순회 1명 1개소 1명 365일 상주

3. 생활민방위 역량 배양 및 안보관 확립

- 전시 및 비상시를 대비한 인력자원관리와 민방위 교육·훈련으로 안보태세를 강화하고,
- 시설 및 장비 관리로 시민의 생명과 재산을 보호코자 함

□ 민방위 업무 현황

- 인력동원자원관리 : 20~60세 남·녀 중 자격·면허소지자
- 민방위 훈련 : 비상소집, 민방공대피훈련, 방재훈련, 을지훈련
- 민방위 교육 : 민방위대 편입후 1~4년차 대원훈련
- 시설 장비관리 : 경보시설, 대피시설, 비상급수시설, 방독면

□ 지금까지의 추진상황

- 민방위 훈련 : 인력동원 실제훈련(1회), 비상소집 훈련(1회), 민방공 대피훈련(1회), 방재훈련(1회), 마을단위(1회)
- 민방위 교육 : 1~4년차(4,733명)
- 시설장비관리 : 민방위경보시설교체 1식/30,000천원

□ 향후 추진계획

- 인력동원자원조사 : 7월중 235개직중 전수조사(25,000명)
- 민방위훈련 : 민방공대피훈련(1회), 방재훈련(1회), 을지훈련[8. 21 - 8. 23(3일간) 14기관 500여명]
- 민방위교육
 - 대상 및 교육내용 : 전체 23,962명 (4시간), 소양교육 및 실기교육
 - 특수시책 : 위탁교육(7회), 야간(일요)교육(5회), 순회교육(2회)
- 시설장비관리
 - 재해경보시설 설치(팔봉유원지) 1식/35,000천원
 - 방독면구입 2,400개/35,000천원