

2006. 7. .

第107回 臨時回

# 2006 主要業務報告



## 農業政策局

# 목 차

## □ 기본현황

- 일반현황 ..... 3
- 조직 및 정원 ..... 4

## □ 2006년 농정방향 ..... 5

## □ 2006년 농업예산 ..... 6

## □ 주요업무 추진계획

1. 농업인력육성 및 농가경영안정 지원 ..... 7
2. 충주 농·특산품 명품화 추진 ..... 8
3. 농산물 유통개선 및 수출 촉진 ..... 9
4. 거점산지 유통센터(APC) 건립 ..... 10
5. 농업기반시설 확충 사업추진 ..... 11
6. 농촌주거환경 개선 사업추진 ..... 13
7. 고품질 친환경 바이오농업 육성 ..... 15
8. 친환경 고품질 쌀 생산 대책 ..... 17
9. 친환경농업 실천농가지원 사업 ..... 18

10. 친환경농업 지력증진 지원사업 .....	19
11. 충주하나 Well-being center 사업 추진.....	20
12. 쌀 소득등보전직불제사업.....	21
13. 청정채소·특용작물 생산지원 .....	22
14. 과실 명품화 사업추진 .....	23
15. FTA기금 과수사업 육성 .....	24
16. 산림자원 조성 및 경영 기반구축 .....	25
17. 산림문화시설 확충 .....	27
18. 충주 밤 명품화사업 추진.....	28
19. 도시공원 및 녹지관리 .....	29
20. 충주해양수산물 문화관 건립 .....	30
21. 가축전염병 예방대책 .....	31
22. 축·수산업의 안정적 경영 .....	33
23. 농수산물 도매시장의 활성화 .....	35

# 기 본 현 황

## 일 반 현 황

### □ 농가 및 인구

- 농 가 : 11,724농가 (시 전체의 15% 충북도 농가의 15.8%)
- 인 구 : 33,404명 (시 전체의 15% 충북도 농업인의 16.1%)

### □ 경지면적 : 1만6천7백 ha (시 전체의 17% 충북도의 13%)

- 논 : 8천2백ha(충북도의 13%) 밭 : 8천5백ha(충북도의 12.8%)
- 호당 경지면적 : 1.42ha(충북도 1.54 전국 1.46)

### □ 산림면적 : 63천ha (시 전체의 65% 충북도의 13%)

### □ 내수면 면적 : 4,805ha

### □ 농업생산기반

- 경지정리 : 5천8백ha (6천2백ha의 94%)
- 수리시설 : 6천ha (8천2백ha의 74%)

### □ 가축사육

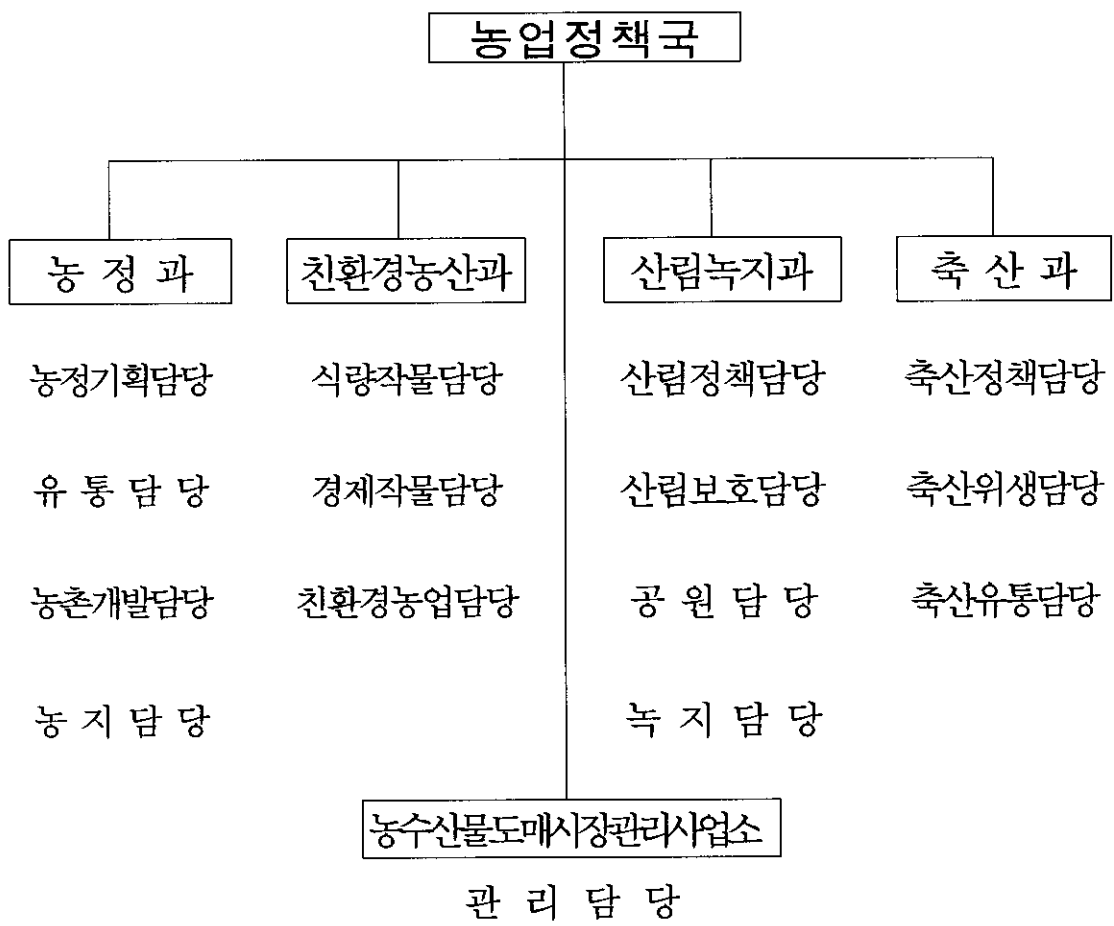
구 분	한 우	젓 소	돼 지	닭
농가호수	1,664호	45호	73호	735호
사육두수	16,793두	1,770두	79,705두	3,605,866수
호당평균	10.1두	39.3두	1,091.8두	4,906수
충북비율	14%	5%	15%	27%

### □ 주요작물

구 분	사 과	복숭아	밤	고 추	담 배
농가호수(호)	1,649	1,582	433	5,259	234
면적(ha)	1,668	1,038	2,004	1,133	469.4
생산량(톤)	26,905	13,731	3,612	3,235	1,037
충북비율	47%(1위)	33%(1위)	83%(1위)	13%(4위)	17%(2위)

# 조직 및 정원

□ 조직 : 4과 1사업소 15담당



## □ 정·현원 현황

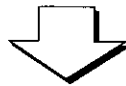
- 정 원 : 76명 (본청 70명, 사업소 6명)
- 현 원 : 75명 (본청 69명, 사업소 6명)

구 분	계	4급	5급	6급	7급	8급	9급	기타
계	75	1	5	19	26	3	11	10
본 청	69	1	4	18	24	3	11	8
사업소	6	-	1	1	2	0	0	2

# 2006년도 농정방향

## 농업의 필요성

- 농업의 다원적 기능은 생명, 환경, 문화 등 공익적 가치 큼
- 농촌Amenity, 식량의 안정적 공급, 국토의 균형발전



### < '06년 충주시 농정방향 >

#### - 친환경 농업실현 · 그린투어리즘 확대 · 농업인 삶의 질 향상 -

##### □ 친환경 Bio농업실현으로 농업경쟁력 강화

- 소비자 신뢰확보를 위한 친환경농업·안전성 제고 지원 강화
- 바이오축산 추진 및 축·수산물 고품질화로 경쟁력 강화
- 세계시장에 대응할 수 있는 우수 농·특산물생산 및 수출확대

##### □ 그린투어리즘 확대 및 유통체계 확립

- Well-being Center 조성 및 농촌마을종합개발사업 추진
- 종합명상센터 및 산촌휴양지조성으로 산림자원 적극활용
- 공동브랜드 7Pride충주 홍보 및 농·특산물 명품화 지원 확대
- 1농협 1품목 전담화 및 거점산지 유통센터를 통한 유통체계 확립

##### □ 농업인의 삶의 질 향상을 위한 농업·농촌 종합대책 추진

- 경쟁력 있는 농업인육성을 위한 교육 및 선진농업 벤치마킹
- 농민이 원하는 맞춤교육 및 맞춤농정으로 농업경쟁력 강화
- 농촌의 복지기반확충, 지역개발 촉진, 복합산업 활성화

# 2006년 농업부문 예산현황

## □ 재원별 투자규모 : 590억원

- 일반회계 : 580억원 (시 일반회계의 17.5%)
  - 특별회계 및 기금 : 10억원 (농어민소득)
- ⇒ '05예산 491억원 대비 20% 증가(99억원)

## □ 분야별 투자규모

(단위:백만원)

구 분	회 계 별	'05년	'06년	증감액	비율	비고
계		49,106	59,012	9,906	20%	
농정분야	농정, 유통, 생산기반	18,401	22,317	3,916	21%	
	농어민소득기금	1,100	1,000	-100	-9%	특별회계
친환경 농산분야	농가소득지원	11,254	12,175	921	8%	
산림녹지 분야	공원녹지관리	4,666	3,976	-690	-15%	
	산림자원개발	6,426	9,278	2,852	44%	
축산분야	축산진흥, 어정관리	1,487	4,077	2,590	174%	
도매시장	도매시장운영	365	280	-85	33%	
농업기술 분야	농사기술, 개발보급, 사과연구실	5,049	5,909	860	17%	
	농촌전문인력기금	358	0	-358	-100	

# 주요업무 추진계획

## 농 정 과

### 1. 농업인력 육성 및 농가 경영안정지원

- 현장교육을 통한 전문기술·경영기법 등을 갖춘 우수농업인 육성
- 농가경영 안정지원으로 농업인 삶의 질 향상
- 농업인 정보화 지속추진으로 농업·농촌 경쟁력 강화

#### [1] 경쟁력 있는 농업인 육성

- 후계농업인(창업) 융자지원(선정완료) 4명 / 280백만원
- 농업인 해외연수(10~11월) 30명 / 30백만원
- 농업인의 날 행사 추진(11월) 1,500명 / 30백만원
- 농업경영인·여성농업인 연찬회 및 교육(7월) 800명 / 35백만원
- 제3회 여성농업인 도 대회 개최지원(9월) 1,500명 / 13백만원

#### [2] 농가 경영안정 지원

- 농업인 자녀 학자금 지원(831명/338백만원) 840명/ 628백만원
- 농업인자녀 영유아 양육비 지원(303명/150백만원) 312명/ 382백만원
- 농가도우미 지원(22명/18백만원) 25명 / 21백만원
- 농업경영컨설팅 지원(선정완료) 5개소 / 25백만원
- 농촌재래식 화장실개선(추진 중) 200가구/ 140백만원

#### [3] 농업정보화사업 추진

- 정보화 선도자 농가방문 교육(실적 10%) 6명 / 6백만원
- 민·학·관 자매결연 사업 2개소 / 30백만원
  - 농업정보화지원센터 운영 (충주대학교) 1개소/ 20백만원
  - 농가홈페이지구축 및 농가 컴퓨터 수리 13개소 선정완료
  - 농가컴퓨터 교육 : 7회/60명
  - 충주사과 홍보 및 판매 (충주상공회의소) 1개소/ 10백만원



## 2 충주 농·특산품 명품화 추진

- 지속적인 이미지 홍보를 통한 명품화 추진
- 마케팅 전략을 활용한 소비촉진 및 판매 확대

### ① 광고매체를 통한 이미지 홍보

- 서울 지하철역 충주농특산품 홍보(60백만원 지급) 8개소/120백만원
- 씨티비전 광고(8월부터 홍보) 3개소/ 60백만원
- 주요도로변 전광판 홍보 9개소
- 충주농정사이버시스템 및 충주사과 홈페이지 운영

### ② 소비 및 판매촉진 활동

- 충주시 공동브랜드 “7Pride 충주” 홍보 3식 /253백만원
- 제10회 충주사과축제 개최(10월) 1회 / 51백만원
- 충주 우수농·특산품 서울나들이(11월) 1회 / 20백만원
- 제7회 충주복숭아 나들이 행사(8월) 1회 / 30백만원
- 충주사과 응변대회 및 백일장(9월) 2회 / 5백만원
- 지역특산품 판촉행사 지원(옥수수) 8월 / 5백만원
- 고속도로 직판장 운영(음성, 충주) 2개소
  - 판매실적(6.21): 190백만원(충주 150, 음성 40)
- 충주특산품 판매점 이벤트 행사 4회/ 5백만원
  - 1회/530천원 지원(설 명절 판매실적 20백만원)
- ※ 1농협 1품목 전담화(읍면동별 지역특화작목 육성연계) 205백만원

### ③ 아이디어의 접목을 통한 새로운 상품 개발

- 문양사과 제작 배포(7월) 50만매 /10백만원
- 사과포장재 개발(8월) 10천매 / 4백만원

### 3. 농산물 유통개선 및 수출촉진

- 농산물 유통시설의 현대화를 통하여 규격상품화와 공동출하 추진
- 농산물 직거래를 통한 우수농산물 공급 및 농가소득증대 도모
- 수출을 통한 내수시장 안정 및 외화획득을 통한 경쟁력 향상

#### [1] 농산물 산지 유통기반 확충

- 소규모 농산물 생산유통시설 지원(4개소) 240백만원
  - 주덕: 준공, 살미: 공정100%, 산척·달천: 미착공
- 소규모 농산물 산지유통센터 사업(충주농협·부지매입 중) 408백만원
- 농산물 물류표준화 사업 25백만원
- 비파괴 당도측정기 지원( 3개) 21백만원
- 간이집하장 지원(수안보 공정 100%) 30백만원

#### [2] 농산물 직거래 추진

- 상설직판장 운영 : 4개소 ( 음성·충주휴게소, 신니, 양성 )
  - 판매실적 : 270백만원( 음성·충주 190, 신니·양성 80 )
- 장터 운영 : 농협 화요·금요장터(개장: 6.16)
- 각종 행사시 농산물 판매장 운영 : 세계무술축제외 5개 행사
- 충주 농·특산품 직판행사 참가 5회/10백만원
- 명절 직거래 판매 : 기업체, 직원, 유관기관, 단체 등
  - 판매실적(설 명절) : 41백만원
- 농장 직판용 몽고식 천막 구입 지원(추진 중) 20동/10백만원

#### [3] 농산물 수출단지 육성

- 신선농산물 수출물류비 지원(1백만원 지원) 71백만원

## 4. 거점산지유통센터(APC)건립

- 과수주산지에 거점산지유통센터(APC)건립으로 경쟁력 및 교섭력 증대
- 선별·저장·포장 등 선진화유통시설을 통해 명품화 향상제고

### □ 사업개요

- 사업기간 : 2006 ~ 2007(2년간)
- 사업자 : 충주시(운영자 : 충북원예협동조합)
- 위치 : 금가면 사암리 산28-1번지 일원
- 주요시설 : 부지 13,000평(건물 3,360평)
- 처리물량 : 25천톤(사과 15 배 5 복숭아 등 5)
- 사업비 : 17,720백만원(국비8,860 도비4,430 시비4,430)

### □ 지금까지 추진상황

- 2005. 5 : 사업예산 확정(농림부)
- 2005. 7 : 사업예정부지 매입(원협)완료
- 2005. 6 : APC경영지원시스템 공동구축 협정(충주, 장수, 영주, 의성)
- 2005.12 : 예산확보 13,720백만원(국비8,860 도비4,430 시비430)
- 2006. 2 : APC 경영지원시스템 공동구축비용 분담금 송부(2억원)
- 2006. 3 : APC 실무자 추진협의회 구성운영 및 협의
- 2006. 6 : 계약심의위원회 심의

### □ 향후 계획

- 2006.추경: 예산확보 [지방채 발행 4,000백만원(시비 4,000)]
  - 지방재정투융자 변경승인(도지사)
- 기본계획(7~8월), 실시설계(9월)
- 2006. 10 : 착공

### □ 기대 효과

- APC 건립으로 고품질의 농산물 선별로 농가소득 증대
- 수입과 수출에 대응할 수 있는 농산물로 향상 경쟁력확보

## 5. 농업기반시설 확충 사업추진

- 농업의 생산성 향상을 위한 영농기반 구축
- 농업용수의 안정적 공급 및 기계화 경작로 확포장 등 영농기반 확충

### ① 경지정리 및 밭 기반 정비사업

- 엄정 읍능지구 경지정리 (공정 96%)                      78ha / 2,886백만원
  - '05년 가을착수사업('06년 사업비 : 78ha/1,660백만원)
  - 추진상황 : 경지정리작업 완료, 환지 중
  - '06. 10월 : 사업완료
- 숲골지구 밭 기반정비                                      55ha / 672백만원
  - '06년 봄마무리 : 25ha/519백만원(공정 86%)
    - 추진상황 : 기반시설 완료, 농로포장 중
    - '06. 8월 : 사업완료
  - '06년 가을착수 : 30ha/153백만원

### ② 농업용수 개발 사업

- 재오개 지구('01~'08)                                      몽리면적 687ha/ 237억원
  - '06년 예산 21억원, 도수터널 굴착 및 라이닝 시공
  - ※ 현재까지 추진공정 : 49%(예산확보 159.5억원)
- 주덕 장저울 저수지 ('03~'07)                      몽리면적 40ha/39억원
  - '06년 예산 3.4억원, 이설도로, 제당기초공사, 용지보상 등
  - ※ 현재 까지 추진공정 : 36%(예산확보 17.2억원)
- 소태 구룡저수지 ('01~'07)                              몽리면적 120ha/142억원
  - '06년 예산 약 23억원, 수원공완료(제당성토, 여·방수로 등)
  - ※ 현재까지 추진공정 : 61%(예산확보 99억원)
- 동량 대전지구 지표수보강('06~'09) 몽리면적 60ha/50억원
  - '06년 예산 2억원, 용역설계 및 공사착공
  - ※ '06년도 신규착수지구(한국농촌공사 충주제천지사)

### **[3] 기계화 경작로 확·포장 사업**

- 총 대상 사업( 2010년 까지) 74지구 / 142km  
( '05년까지 실적 : 51지구 / 107km )
- '06년 사업 계획 (사업자 선정 계약 중) 70km/ 728백만원  
(5개 지구 : 주덕 장록·산중리, 산니 전하리, 노은 문성리, 산척 송강리)

### **[4] 농촌 농업·생활용수 개발사업**

- 대 상 : 2개면(양성면, 소태면)
- 내 용 : 관정개발 2공, 이용시설 및 전기 2지구
- 사 업 비 : 340백만원
- 추진실적 및 계획 : 관정개발 중(7월 완료), 이용시설 완료(12월)

### **[5] 농업수리시설 및 생활환경개선**

- 소류지 준설 및 양수장·관정보수 15지구 / 90백만원
- 용·배수로 등 16지구 / 574백만원
- 농업시설물 정비 10지구 / 200백만원
- 농로포장 33지구 / 1,185백만원
- 대형관정개발 5지구 / 250백만원
- 수리시설 개·보수(한국농촌공사) 5지구 / 2,000백만원

※ 84개 사업 중 56건(67%) 사업 완료

## 6. 농촌주거환경 개선 사업 추진

- 친환경 마을정비 및 수요자의 욕구에 맞춘 공간조성
- 농촌지역의 기초생활 환경, 복지시설 등을 종합적으로 확충하여 지역균형발전 도모
- 농촌주민은 물론 도시민, 도시은퇴자 등의 농촌정주 유도

### ① 양성 전원마을조성사업

- 위 치 : 충주시 양성면 영죽리 상영죽
- 기 간 : '05. 1 ~ '07. 12월
- 총사업비 : 10억원('06년 750백만원, '05년 250백만원)
- 내 용 : 주택단지조성(수요자), 공공시설(충주시) 설치
- 수혜농가 : 21호(신규택지)
- 현재까지 추진공정 : 10%(과별협의 실시, 기본 및 실시설계 중)
  - 기본계획수립 및 마을정비구역 신청(농림부)
- 향후 추진계획 : '06년 7월 공사착공, '07년 12월 사업 준공

### ② 정주생활권 개발 사업

- 대 상 : 3개면(엄정면, 신니면, 동량면)
- 내 용 : 농로포장, 용·배수로, 상·하수도, 마을연결도로, 하천정비 등
- 사 업 비 : 2,668백만원(엄정 538, 신니 1,450, 동량 680)
- 추진실적 : 5월 설계완료,
- 향후 추진계획 : 7월 공사착공, 12월 준공예정

### **[3] 오지 개발사업**

- 대 상 : 1개면(살미면)
- 사업기간 : 2006. 1월 ~ 12월
- 내 용 : 마을내도로, 마을연결도로, 소하천, 하수도정비 등
- 사 업 비 : 1,713백만원
- 추진실적 : 5월 설계완료, 6월 하반기 착공
- 향후 추진계획 : 12월 준공예정

### **[4] 농촌마을 종합개발사업**

- 대 상 : 1개면(수안보면⇒달두루 권역)
- 사업기간 : 2006년 ~ 2010년
- 개발형태 : 농촌관광 기반형
- 내 용 : 마을경관 분야, 농촌관광 분야, 주민소득기반 분야, 생활환경정비 분야
- 총사업비 : 6,819백만원(보조 6,700 자담 119)
  - ※ '06년 사업비 625백만원
- 현재 까지 추진실적
  - 2006. 02 : 기본계획 완료
  - 2006. 05 : 기본계획 승인(농림부)
- 향후 추진계획
  - 2006. 07 ~ 10 : 실시설계
  - 2006. 11 : 사업착공

## 7. 고품질 친환경 바이오농업 육성

- 농업의 미래 핵심 전략분야로 친환경 바이오농업으로 전환
- 농업 농촌의 미래 이끌 생명산업과 꿈이 있는 푸른 농촌 건설

### □ 친환경농산물 품질인증 현황

(단위 : ha)

지역별	경지면적	품질인증면적	비율	농가수	기준년도
전 국	2,062,968	53,829	2.61%	57,020	2006.03.31일기준
충 북	143,104	3,387	2.37%	2,738	2006.03.31일기준
충 주	16,753	178	1.06%	136	2004.12.31일기준
	16,753	439	2.62%	332	2006.05.31일기준

- 2004년 이후 급속한 증가를 보이고 있음 ⇒ 충북도내 2위 (청원군 1위)
- 친환경농산물 생산량 : ('02년) 2,125톤 → ('05년) 8,022톤
- 친환경농산물 품질인증 비중 : 과실류 60%, 저농약 인증 71%

### □ 친환경농업 주요사업내용

- 친환경농업 예산 대폭 확대 추진 : ('04) 19억원 → ('05) 38 → ('06) 54
- 2006년 친환경 바이오농업 주요투자 내역 : **5,376백만원**
  - 친환경농업 실천기반조성 및 기술개발 보급 : 1,186백만원
  - 친환경농업 육성지원 및 농가소득 보전 : 3,289백만원
  - 친환경 축산 및 임산물 육성 분야 : 901백만원

### □ 지금까지 주요 추진내역

- 친환경농업 정착을 위한 추진역량 결집
- 친환경농업인 마인드 제고를 위한 교육실시 : 18회 / 1,737명
- 친환경농업 시범읍면동 육성 : 소태면 오가닉21 프로젝트 추진



## □ 친환경 바이오농업 육성 5개년 실천계획 수립

- 추진기간 : 2006년 ~ 2010년 까지
- 친환경 바이오농업 육성 발전을 위한 중장기 비전 과 미션제시
  - 건강한 삶과 생명환경 농업실현 - 농업의 체질개선, 안정된 농업경영
  - 농업인은 머무르고 싶고 도시민은 다시찾고 싶은 농촌건설
- 친환경농업 육성방향 설정 : 생산, 유통, 소비분야
- 친환경바이오농업 육성목표 : 재배면적 10% 확대(2010년)
- 친환경 바이오농업 부문별 과제를 도출하여 추진전략 수립
- 친환경농업 육성 과제별 세부추진계획 수립
  - 친환경바이오농업 실천기반 조성 확대 → 실천농가 소득보전
  - 경종과 축산을 연계한 자연순환형 친환경농업 확산
  - 친환경농산물 소비자 신뢰제고와 유통 활성화
- 2010년 친환경바이오농업 발전 전망
  - 농약 화학비료 사용량 30% 감축, 축산분뇨 자원화율 85% 향상
  - 친환경농산물 생산량 10% 확대로 친환경농업 주류 등장
  - 고품질 친환경농산물 생산 기술개발 보급으로 적정가격 유지

## □ 향후 추진계획

- 고품질 친환경바이오 농업 소규모 단지조성 ⇒ 15개소
- 광역친환경농업단지조성 : 2009년 1개소- 1,630ha, 100억원
- 친환경 기술개발 보급을 위한 친환경 바이오농업 연구소 건립
- 웰빙센터, 명상센터, 학교급식 등 다량 수요처 발굴 유통

## 8. 친환경 고품질 쌀 생산대책

- Bio 친환경 고품질 쌀 재배면적의 확대에 수입쌀에 능동대처
- 부족한 농촌 노동력을 해소하기 위한 생산비 절감장비 지원

### □ 사업개요

- '06년도 생산 계획
  - 권장품종(수매) : 추청, 동진, 오대
  - 벼 재배면적/생산계획: 7,160ha(전년대비 89ha( $\Delta 1\%$ ))/34,870톤
    - ※ 친환경기능성농법(우렁이 등 농법) : 401 ha(5%)
- 고품질 쌀 생산 지원액(보조) : 2,845백만원(보조율 30~50%)

### □ 지금까지 추진현황

- 고품질 쌀 생산기반조성
  - 사업대상자 선정 및 사업 완료 4건 / 1,894백만원
    - 바이오 쌀 생산단지(2개소), 소득보전 바이오 친환경 영농지원(3건)
- 병충해 공동방제 및 자재지원
  - 사업대상자 선정 및 사업 완료 5건/549백만원
    - 벼씨소독약, 친환경농약통, 물바구미방제 등
- 생산비 절감 장비 지원
  - 사업대상자 선정 및 사업 완료 3건/ 153백만원
    - 육묘상자, 벼씨발아기, 일괄파종기

### □ 향후 추진계획

- 보조 결정된 사업은 적기완료, 영농에 지장이 없도록 추진
- 미집행 사업에 대하여는 적기 집행
  - Bio 친환경 쌀 재배농가 해외 비교연수(7월) 15백만원
  - 못자리뱅크 지원사업 1개소 / 234백만원(도비70, 시비164)

## 9. 친환경농업 실천농가 지원사업

- 친환경농업 확산을 위한 농업인 마인드 제고
- 건강과 환경을 추구하는 소비자의 패턴변화에 대응
- 미래 생명산업과 지속 가능한 농업으로 경쟁력 강화

### □ 사업개요

- 대 상 자 : 친환경농업 품질인증농가 및 실천농가
- 사 업 량 : 친환경농업 직불제외 13개 분야
- 사 업 비 : 1,436백만원 (국비 178, 도비 134, 시비 693 자담 431)
- 주요 사업 내용

(단위 : 백만원)

세 부 사 업 명	사업량	사 업 비			비 고
		계	보조	자담	
계	14건	1,436	1,005	431	
친환경농업 실천 농가 소득보전사업	133ha/174호	136	136	-	· 친환경직불제, 인증농가지원
친환경농업 실천 기반조성사업	8개소	535	448	87	· 지구조성사업, 바이오 친환경 지역명품화사업 등 5건
친환경농업 선진기술 보급사업	321ha/12대	651	352	299	· 친환경농법, 천적방제 등
친환경농업 교육 및 홍보	2건	114	69	45	· 친환경농업 교육, 판매홍보

### □ 지금까지 추진현황

- 사업대상자 선정 및 보조금 교부결정 완료
- 친환경 영농자재 공급 및 장비 구입 완료

### □ 문제점 및 대책

- 일부사업비 부족예산 도에서 일괄전배 또는 추경예산 확보예정

### □ 향후추진계획

- 친환경영농 기반시설물 설치 견실시공 지도
- 완료된 사업별 사업비 조기집행 및 적기 영농 현장 컨설팅

## 10. 친환경농업 지력증진 지원사업

- 화학비료, 농약, 제초제 사용증가로 농촌환경 및 토양오염 심각
- 친환경농업의 요체는 지력증진으로 건강한 토양을 만들어 친환경 안전농산물을 생산함으로써 농가소득증대

### □ 사업개요

- 대 상 자 : 친환경농업 실천농가
- 사 업 량 : 토양개량제 지원외 4개 분야
- 사 업 비 : 680백만원(국비 430, 도비 61, 시비 138 자담 51)
- 주요 사업 내용

(단위 : 백만원)

세 부 사 업 명	사업량	사 업 비			비 고
		계	보조	자담	
계	5건	680	629	51	
토양개량제 지원	5,690톤	473	473	-	· 규산 2,567톤, 석회 3,123톤
푸른들 가꾸기사업	250ha	40	40	-	· 종자대 지원 (45,000kg)
미생물발효퇴비사	3개소	60	42	18	· 발효퇴비사설치
발효퇴비 제조용자재	2,000톤	60	30	30	· 퇴비제조용 수피구입비
페비닐수거 지원	1,064톤	47	44	3	· 트랙터부착용(6대)

### □ 지금까지 추진현황

- 사업대상자 선정 및 보조금 교부결정 완료
- 토양개량제 공급 살포 완료 및 푸른들 가꾸기 종자신청

### □ 향후추진계획

- 시설설치사업 인허가 및 견실시공 지도감독 철저
- 사업별 사업비 조기집행 및 적기 영농 지도

## 11. 충주하나 Well-being Center 사업추진

천혜의 자연자원이 어우러진 수안보 온천지역에 친환경 유기농업과 동서의학, 대체의학, 실버산업, 바이오농업연구소를 접목한 신 개념 건강타운을 중원문화의 중심도시에 건설

### □ 사업개요

- 위 치 : 충주시 수안보면 사문리 산34-1번지
- 사업기간 : '06 ~ '10년 (5년)
- 사 업 자 : 의료법인 하나의료재단(이사장 : 최서형)
- 사업규모 : 32,000평(1,000억원 (100% 민자))
- 주요시설 : 웰빙한방병원, 친환경바이오농업연구소, 실버타운, 친환경 유기자연농장, 레저시설 등

### □ 추진실적

- 부지매입 : 23,000평(잔여부지 9,000평)
- 하나의료재단 & 충주시 기본합의서 체결 : '06. 3. 8
- 충주하나웰빙센터 기공식 : '06. 4. 22

### □ 문제점 및 대책

- 잔여부지에 대한 지가 상승으로 토지매입 지연
- 토지매입 조기완료 및 공사본격시공토록 적극지도

### □ 향후 추진계획

- 지구단위계획 변경 : 3개월 정도 소요(탐엔지니어링 용역)
- SOC지원(진입도로공사)을 위한 시비지원: 4억원(1회추경 확보)

## 12. 쌀소득등보전직접지불제 사업

- DDA/쌀 협상 이후 쌀 가격이 하락하는 경우에도 쌀 농가 소득을 적정수준으로 유지하여 안정적 영농기반 구축

### □ 사업개요

- 대 상 : 1998~2000년까지 논 농업에 이용된 농지
- 사업량 : 6,815ha
- 사업비 : 4,770백만원(전액국비)
  - 지급기준 : 목표가격과 당년도 산지쌀값 차액의 85%를 직접지불로 보전
  - 지급단가 ▮ 고정형 - 700천원/ha (진흥·비진흥 평균)  
                  ▮ 변동형 - 미정 (쌀값 결정된 후 확정)
- ※ '05년 지급(단보당) : 170,831원(국비 155,831원, 시비 15,000원)

### □ 지금까지 추진현황

- 적격여부 및 신청자격 확인 완료 : 2006. 4월말
- 등록중 교부 완료 : 2006. 5월말
  - 농가수 : 8,530호, 면적 : 6,850 ha

### □ 향후추진계획

- 이행상황 점검 (한국농촌공사, 농업기술센터, 농관원) : 2006. 6월 ~ 8월말
- 벼 재배면적 및 변동등록·신고 : 2006. 8월말
- 예산부족분 확보(국비) : 24,500천원/35 ha
- 시비 지원금 확보 : 2회추경시 ('05년 ha당 : 150천원)
- 직불금 지급
  - 고정형(국비) : '06. 10월, 변동형(기금) : '07. 3월, 시비지원 : '06. 12월

## 13. 청정채소·특용작물 생산지원

- 청정채소생산을 위한 지원사업으로 고품질 청정농산물 생산
- 특용작물 생산을 위한 지원으로 농가소득 증대에 기여

### □ 사업개요

- 사업명 : 청정채소·특용작물 품질향상사업
- 대상 : 5,355농가(시설채소, 고추, 담배 등)
- 사업비 : 813백만원(보조 387 자부담 426)

### □ 지금까지 추진상황

- 사업별 보조결정 및 사업추진
- 사업완료자 보조금 지급
- 사업별 내역

사업명	사업량	사업비(백만원)			비고
		계	보조	자담	
<b>계</b>	<b>6분야</b>	<b>813</b>	<b>387</b>	<b>426</b>	
고추병해충방제	900ha	66	33	33	역병, 탄저병
고추전면피복	400ha	100	50	50	
시설채소생산지원	1.2ha	105	63	42	비닐하우스
배추무사마귀병	210ha	147	80	67	춘·추기 나누어 실시
읍면지역특화	3 면.동	77	47	30	양성,금가,칠금
담배영농자재	4 종	318	114	204	유기질비료, 멀칭비닐

### □ 향후추진계획

- 완료사업자 농가별 보조금 지급
- 일정별 사업추진 (추기 배추무사마귀병, 비닐하우스 설치)

## 14. 과실 명품화사업 추진

- 신기술 보급을 통한 충주사과 등 과실 명품화·브랜드화 정착
- 친환경·기능성 과실생산을 위한 지원사업으로 경쟁력 제고

### □ 사업개요

- 사업명 : 친환경 과실생산 및 품질향상사업
- 사업자 : 사과·복숭아·배 등 재배농가
- 사업비 : 2,927백만원

### □ 지금까지 추진상황

- 사업별 대상자 선정 및 사업추진
- 사업완료자 보조금 지급
- 사업별 내역

사업명	사업량	사업비(백만원)			비고
		계	보조	자담	
계	5분야	2,927	1,073	1,854	
지역특화사업	2종	528	264	264	기능성과일+농기계
과수전용농기계	139대	745	298	447	s.s분무기외3종
과일봉지공급	86백만매	1,111	333	778	사과,배,복숭아
사과은박비닐	6.7백롤	469	141	328	사과
농업재해보험	236ha	74	37	37	사과, 배, 복숭아

### □ 향후 추진계획

- 완료사업자 농가별 보조금 지급
- 영농에 지장을 주지 않도록 적기 추진 (은박비닐, 재해보험 등)



## 15. FTA기금 과수산업 육성

- 한·칠레FTA에 피해를 받게 될 과수분야 경쟁력제고 중점지원
- 사업기간 : '04년 ~ '10년 (7년)
- 사업비 : 530억원
- 지원방법(개별사업) : 생산자조직 중심 지원(충북원협)

### □ 사업개요

- 사업명 : 시설현대화사업, 폐원지원사업 등
- 대상자 : '04년 이전부터 과원조성농가, 복숭아 폐원 희망농가
- '06년 사업비 : 4,260백만원(보조금 2,990 용자 762 자담 508)
- 신청방법 : 사업희망자가 충북원협을 통해 사업신청

### □ 지금까지 추진상황

- 사업별 대상자 선정 및 사업추진
- 사업완료자 보조금 지급 (시설현대화 70%, 복숭아폐원 50%)
- 사업별 내역

세부사업명	사업량	사업비 (백만원)				비고
		계	보조	용자금	자부담	
<b>계</b>	<b>2분야</b>	<b>4,260</b>	<b>2,990</b>	<b>762</b>	<b>508</b>	
과원 시설현대화	7 종	2,540	1,270	762	508	사과배복숭아
폐원지원사업	51.9ha	1,720	1,720	-	-	복숭아

※ 시설현대화사업 : 지주시설, 관정개발, 방조망, 관·배수, 모노레일, 품종갱신 등

### □ 향후추진계획

- 과원 시설현대화 사업 추진
  - 완료사업 확인 자금 조기 집행 ⇒ 사후관리
- 복숭아 폐원 지원 사업비 조기배정 건의(하반기 사업비 860백만원)

## 16. 산림자원조성 및 경영기반 구축

유망 활엽수종 등 경제소득 수종 중심으로 임업경영기반 구축 및  
지속가능한 산림자원관리를 통한 산림의 환경, 경제적 가치제고

### [1] 산림자원 조성

- 조 립 사 업 (사업완료) 97ha / 315백만원
  - 경제수 57ha, 수원함양(수질정화기능) 24ha, 큰나무 공익(경관조성) 16ha
  - 조림수종 : 잣나무 외 10종
- 숲 가꾸기사업(추진실적 65%) 3,000ha / 3,102백만원
  - 사업종류 : 풀베기, 어린나무 가꾸기, 솎아베기, 천연림보육, 천연림 개량
  - 내 용 : 숲 가꾸기 사업 및 사회적 일자리 창출 숲 가꾸기

### [2] 산림자원 보호 및 임업기반 구축

- 산불발생 요인의 근원차단을 위한 지역별 책임예방 체제 구축
- 산불 전문인력 배치 및 순찰강화 : 산불감시원 55명, 유급진화대 34명
- 임도신설 및 보수 · 구조개량(추진실적 55%) 14.9km/620백만원
- 사방사업(산지, 사방댐),(추진실적 50%) 566백만원
- 임산물 생산단지 조성 (1개소 완료) 3개소 / 23.6ha / 724백만원
- 산림 병 해 충 방 제 (솔잎혹파리 방제 완료, 일반해충 30%)
  - 일반해충 280ha / 솔잎혹파리방제 100ha / 79백만원

### **[3] 백두대간 소득지원 사업**

- 사 업 량 : 2개소(미륵리, 사문리)
- 사 업 비 : 265백만원
- 사업내용 : 임산물재배기반시설 1개소, 임산물저장시설 1동  
※ 추진실적 : 사업설계 및 발주 중

### **[4] 보호수 정비사업**

- 기 간 : '06. 3월 ~ 10월(추진실적 : 90%)
- 사 업 비 : 176백만원
- 사업내용 : 외과수술, 주변정비, 우량소나무림보존 등  
※ 보호수 현황 : 111개소, 273본(느티나무 외11종)

### **[5] 야생조수보호 및 순환수렵장 운영**

- 사업내용 : 조수보호요원배치, 피해예방사업, 먹이주기, 치료 등
- 사 업 비 : 15백만원
- 사업내용 : 야생조수서식밀도 조절을 위한 순환 수렵장 운영  
(2006. 11. 1 ~ 2007. 2. 28)  
※ 환경과로 업무이관

### **[6] 등산로 정비사업**

- 대 상 : 3개소(남산, 계명산, 옥녀봉)
- 사 업 비 : 110백만원
- 사 업 명 : 로면정비, 나무계단, 로프설치, 이정표 등  
※ 추진실적 : 설계 중

## 17. 산림문화시설 확충

### ① 자연휴양림 관리 (계명산, 봉황)

- 계명산자연휴양림 가족호텔 리모델링 외 4건
- 사업비 : 210백만원

※ 추진실적 50%

### ② 고마운 숲! 국민체험센터 조성

- 노은문성 자연휴양림 조성(관리동, 기반시설 등) 1,500백만원
- 산림생태 숲 조성 설계 1식 /210백만원
- 종합명상센터 유치에 따른 SOC 지원(광장 등) 1식 /210백만원  
(추진실적 : 사업설계 및 발주 중)

#### ※ 종합명상센터(깊은산속옹달샘) 조성

- 위치 : 노은면 문성리 산67-9번지 일원
- 사업자 : 아침편지문화재단(대표 고도원)
- 사업비 : 500억원
- 기간 : 2006년 ~ 2025년
- 내용 : 명상센터, 청소년수련장, 대체의학시설 등
- 추진상황 및 계획 : 기본합의서 체결('06. 3. 22)  
하반기 기공식

### ③ 숲 해설가 양성 및 활동지원

- 사업내용 : 1) 충주숲해설가 제3기 양성과정 실시 / 50명  
2) 숲해설가 활동 지원
- 사업비 : 11백만원  
( 제3기 수료식 : '06. 7. 13)

※ 지금까지 숲 해설가 양성인원 : 98명

## 18. 충주 밤 명품화 사업

전국 최고급 밤 생산지로 발전시켜 임가 소득증대에 기여하고  
저가의 수입밤에 대비한 저농약, 친환경 고급 밤 생산주력

### ① 친환경 밤 생산기반조성 사업

- 친환경 밤포장재 지원 외 2건
- 사업비 : 317백만원
- ※ 추진실적 : 디자인 제작 중

### ② 밤 생산기반시설 지원

- 밤 발작업로 포장 외 6건
- 사업비 : 418백만원
- ※ 추진실적 40%

### ③ 밤 유통체계 기반구축

- 밤 저온저장시설(414m<sup>2</sup>) 외 3건
- 사업비 : 371백만원
- ※ 추진실적 55%

### ④ 충주밤 종합물류센터 건립

- 위치 : 동량면 대전리 1315-3외 9필지(7,140평)
- 사업량 : 저온저장고 150평 / 5동 외 선과장, 사무실 등
- 사업비 : 1,200백만원(보조:720백만원)
- 사업자 : 충주산림조합장 김재수
- ※ 추진실적 : 완료

## 19. 도시공원 및 녹지 관리

도시근린공원 및 어린이공원을 쾌적하게 정비하여 시민의 편의 증진, 정서함양과 보건휴양에 기여 및 체계적인 가로수 조성 및 관리로 쾌적한 도로경관 조성

### ① 도심공원조성 및 관리

- 위 치 : 도시공원 및 어린이공원 32개소
- 사업내용
  - 토지매입(보상실적 622백만원(30%)) 29필지/69,737m<sup>2</sup>
  - 도시공원내 시설물 정비(추진실적 : 60%) 300점
  - 도시공원내 금지행위 안내판 설치(완료) 32개소
  - 도시공원내 파고라 교체(완료) 7개소
  - 도시공원내 가로등 보수(추진중) 32개소
  - 어린이공원 조성(완료) 2개소
  - 도시공원제초 및 수목관리(추진실적 50%) 2회
- 사 업 비 : 2,624백만원

### ② 가로수 및 꽃묘 생산

- 꽃 복숭아 가로수길 조성 내역 : 3.2km/900본/564백만원 (완료)
  - 북 충주IC ~ 신호삼거리 : 2.2km/550본
  - 양성복숭아공원 ~ 능암 : 1.0km/350본
- 꽃묘생산 15종/445천본/280백만원(꽃묘장 면적: 17,600m<sup>2</sup>)

### ③ 교통섬 녹지조성

- 위 치 : 호암로타리 외4개소
- 사업내용 : 교통섬에 녹지를 조성하여 푸르름과 쾌적한 가로경관 조성목적 (조형소나무, 느티나무 등)
- 사 업 비 : 120백만원
- ※ 추진실적 : 완료

## 20. 충주 해양수산 문화관 건립

- 접근성이 용이한 한반도의 중심도시인 충주에 건립함으로써 전국적인 해양수산문화 체험장 마련
- 유서 깊은 중원문화와 충주호 등 빼어난 내륙 관광자원과 연계 활성화

### □ 사업개요

- 사업기간 : 2005년~2009년(5년간)
- 위 치 : 남한강 주변(미정)
- 사업규모 : 부지5천평, 건물1.5천평
- 사 업 비 : 250억원(국비125, 도비25, 시비25, 민자75)

### □ 현재까지 추진상황

- 해양수산문화관 건립 사업계획 제출 : '05. 8. 5
- 기본구상 및 사업타당성조사 연구용역 : '05. 12. 22
  - 용역 기한 : '06. 7. 31
  - 용역 중간보고회 개최 : 1차(4월10일), 2차(7월중)
- 예산확보 현황 : 30억원(국비 25억원, 도비 5억원)

### □ 문제점 및 대책

- 용역결과 타당성 결여 시 사업추진 불가
- 민물생태 과학관으로 축소 추진 검토

### □ 향후 추진계획

- 용역 성과품 납품 : '06. 7. 31일한
  - 타당성 있을 경우 : 시정조정위원회 개최, 의회보고 등 행정절차 이행
  - 타당성 없을 경우 : 민물생태과학관으로 추진토록 충북도에 건의

## 21. 가축전염병 예방대책

- 2000. 3월 경기 파주에서 구제역 발생 후 전국으로 확산(6개시군)
- 2002. 6월 구제역, 돼지콜레라 재발생
- 2003. 12월 음성군에서 조류인플루엔자 국내 최초 신고·발생  
⇒ 우리시에 전파·유입되지 않도록 재발방지 및 특별방역대책 추진

### □ 현 황

- 우리시 주योग축 사육현황

구 분	한육우	젖 소	돼 지	닭	비 고
사육두수	16,793두	1,770두	79,705두	3,605,866수	
도내점유율	14%	5%	15%	27%	

- 전국발생상황

- 구제역 : 2002년 6월 이후 추가 발생 없어 청정국 회복('02.11.29/OIE)
- 조류인플루엔자 : 2004 3월 이후 추가발생 없어 종식통보('04.9.21/OIE)
- 돼지콜레라 : 2002년 청정화 선언 후 재 발생(예방접종 실시 중)
- 소 부루세라 : 2003년부터 한우로 확산되어 매년 발생  
(검사증명서 휴대제 시행)

※ 우리시 2000. 4월 구제역, 2005. 6월 돼지콜레라 발생



## □ 우리시 중점추진계획

- 총 26,230천두(수, 군) : 518백만원 -

### ○ 차단방역태세 강화

- 구제역·조류인플루엔자 특별방역대책 상황실 운영(11월~익년5월)
- 의심축 조기발견을 위한 예찰활동 강화(70명)
  - 예찰요원 : 시, 읍면동, 가축위생방역본부, 공수의 등
- 양축농가 방역 책임의식 강화
  - 농장 출입통제, 차단방역의 공감대 형성을 위한 지도·홍보 추진
  - 소독기록부 확인등 농가 방역실태점검 실시(위반농가 과태료 부과)
- 축종별 전업농가 소독·예찰 등 특별관리 : 295호
  - 소 30두, 돼지 500두, 닭 10,000수, 오리 1,000수 이상

### ○ 소독 및 예방접종 완벽 추진

- 매주수요일 『일제소독의날』 공동방제단 운영지원(30회)
- 돼지콜레라·닭뉴캐슬병 등 예방접종 지도·점검철저/백신 무상공급
- 소 부루세라 채혈·검사 추진(1세 이상 암소) / 3,500두
- 밀집사육지역 및 시·도 경계지역 방제차량 순회소독 실시(시·축협)

### ○ 악성가축전염병 발생시 대응체계 수립 신속대처

- 1단계 : 평시방역 유지
- 2단계(확산시) : 긴급 차단 방역체계
- 3단계(발생시) : 초동·비상방역체계 돌입

※ 방역약품, 예방백신 및 방역장비 등 사전준비

## □ 기대효과

- 완벽한 차단방역으로 양축농가 경제적 손실방지
- 가축전염병 조기근절로 안전한 축산물 생산·공급

## 22. 축·수산업의 안정적 경영

- 축·수산 농어가의 경영안정도모 및 친환경적인 사업장 조성
- 고품질 축·수산물 생산과 안정적인 경영기반 구축
- 신기술 보급 확대 및 경영개선으로 축·수산농어가 소득증대

### 1] 안정적인 축산경영 지원

- 한우개량등록사업 외 7종(추진실적 65%) 12,013두/800백만원
  - 송아지 생산안정제, 품질고급화 장려금, 한우개량 등록비지원
  - 충북한우광역브랜드변식핵군조성사업 등
- 젖소 산유능력검정사업 외 2종(추진실적 40%) 1,100두/42백만원
  - 낙농헬퍼(도우미)사업, 낙농가 번식장애 컨설팅
- 학교우유급식지원사업(추진실적 50%) 3,130명/211백만원
- 고능력돼지액상정액공급사업 외 2종(추진실적 55%) 20,544두/315백만원
  - 이유자돈 격리사육시설, 바이오친환경축산육성지원
- 양계 자가발전기보급사업 외 1종(추진실적 60%) 960,000수/386백만원
  - 바이오친환경축산(양계)육성지원
- 양봉, 사슴지원 등 4종(추진실적 95%) 44천개/5대/300마리/ 165백만원
  - Bio양봉생산성개량종봉 보급, 양봉벌집(완성소비)공급
  - 밀원식물식재지원, Bio사슴농가 부산물파쇄기 지원

### 2] 조사료생산기반 확충사업 지원

- 사료작물재배사업 외 1종(추진실적 30%) 273.2ha/121호/ 85백만원
- 벼짚 암모니아 가스 주입(11월) 262기 / 98호/ 35백만원
- 조사료생산장비 지원 외 1종(추진실적 50%) 4대/2호/ 193백만원
- 생벼짚 곤포사일리지(9월) 755롤/ 6호/ 68백만원

### [3] 친환경 축산 경영안정 지원

- 축산분뇨처리시설 외 1종(추진실적 70%) 11개소/ 212백만원
- 가축생균제 지원 (추진실적 50%) 204호/ 222백만원
- 축산환경개선사업 (추진실적 84%) 50대/ 20백만원
- 가축음용수 수질개선사업 (추진실적 50%) 24대/ 48백만원
- 친환경 이동식분무소독기지원사업(추진실적 50%) 50대/ 30백만원

### [4] 내수면 자원조성 사업

- 종묘 매입방류(추진실적 50%) 121천미/31백만원
- 치어 매입방류(추진실적 50%) 71천미/21백만원
- 충주호고급어족자원조성(추진실적 50%) 100천미/20백만원
- 친환경내수면생태계복원사업(추진실적 50%) 1,000천패/20백만원
- 바이오수산양식기자재지원사업 외 1종(추진실적 85%) 25호/105백만원

※ 방류어종 : 쏘가리, 붕어, 뱀장어, 메기, 다슬기 등(어민의전수령 결정)

### [5] 축산인 체육대회 및 해외연수

- 축산인 체육대회(9월) 1,000명/ 10백만원
- 축산인 해외연수(9월) 15명/ 15백만원

### [6] 관광충주 홍보

- 시장배 전국낙시대회(6월18일 완료) 500명/ 10백만원

## 23. 농수산물 도매시장의 활성화

- 중부내륙 고속도로 완전개통에 따른 농수산물 매출량 촉진
- 중부권 농수산물 물류기지의 중심도매시장으로 정착

### ① 농수산물도매시장 기능의 활성화

#### □ 2006년 거래목표

- 목표량 : 33,000 M/T / 330억원('05년 대비 3% 상향)
  - 충북원협충주공판장 : (20,000톤) - 211억
  - 충주중원청과(주) : (11,680톤) - 96억
  - 충 주 수 산(주) : (1,320톤) - 23억

#### □ 현재까지 추진실적(6.20)

- 거래실적 : 10,861톤 / 134억원(목표액의 40.62%)
  - 전년동기대비 : 9,973톤 / 125억원(9억/7.2%증)
- 관내작목반 간담회 개최 : 2회/86명
- 도매시장 운영관리 위원회 개최 : 2회
- 유통종사자 관리 감독강화 및 경쟁력 제고
  - 거래실적 등 신용불량자 처리현황(허가취소2,재허가4,신규8·주의13)
  - 도매시장 통합홈페이지와 연계한 농산물 유통정보 실시간제공

#### □ 향후계획

- 도매시장의 신뢰도 및 인지도제고를 위한 홍보활동 지속전개
- 정보화시대에 부응한 신용거래 기반조성 확립
- 전국적인 산지거래망 구축 및 우수출하 주체계적관리
- 도매시장법인 수집능력강화 : 산지수집활동 강화

## **[2] 청과1동 전기관넬보수 및 선로교체**

- 위 치 : 도매시장 청과 1동
- 사 업 량 : 분전함 및 선로교체(3개소, 700M)
- 사 업 비 : 10백만원
- ※ 추진실적 : 4월 완료

## **[3] 냉동기계 보수 및 교체**

- 위 치 : 도매시장 수산동 저온저장고
- 사 업 량 : 냉동기 1식 (30HP)
- 사 업 비 : 13백만원
- ※ 추진실적 : 4월 완료

## **[4] 수산동 잔품처리장 비상전력공사**

- 위 치 : 도매시장내 수산동
- 사 업 량 : 비상전력공사 1식 - 분전함 3개소, 전력케이블 200M
- 사 업 비 : 7백만원
- ※ 추진실적 : 5월 완료

## **[5] 출하품 사전검사제 실시**

- 대상품목 : 과실류 전품목, 재포장 판매 가능 채소류
- 검 사 반 : 도매시장관리사업소, 법인경매사, 중도매인 등 합동
- 내 용 : 반입농산물 중량, 수량, 부패, 변질, 속박이 등 사전검사
- 조 치 : 출하금지, 재포장 후 경매유도 등 각종지원제재
- ※ 추진실적 : 863건/42,184상자
- 조치사항(주의조치) : 69건/1,096상자

# 충주농정의 과제

- 고품질 친환경 바이오 농산물 생산
- 유통구조 개선으로 안전 농산물 공급
- 농가의 소득 · 경영안정
- 농어촌 주민의 복지 · 교육여건 개선



농업의 대혁명을 통한 경쟁력 강화



살기 좋은 복지농촌 건설