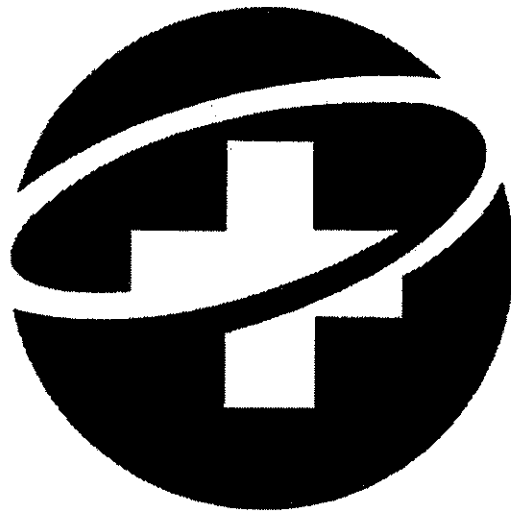


2006. 7. .
제107회 임시회

2006 주요업무보고



보 건 소

目 次

I. 2006년 업무추진방향	1
II. 일반현황	2
III. 현안사업	5
1. 보건의료시설 개선	5
2. 시민의 병·의원 이용 불편해소	7
3. 안전한 의약품 공급	8
4. 전염병 없는 한 해 만들기	9
5. 향토음식 발굴 및 명품화 추진	10
6. 안전식품 공급 및 영업질서 확립	12
7. 다시 찾고 싶은 공중위생업소 만들기	13
8. 주민건강증진센터 운영	14
9. 출산양육지원사업	15
10. 읍·면지역 당뇨발견사업	16
11. 모자건강증진사업	17
12. 정신보건사업	18
13. 영양개선사업	19
14. 건강생활실천사업	20
15. 취약계층 의료비지원사업	21
16. 구강보건사업	22
17. 보건의료서비스 제공	23
18. 만성질환예방으로 건강생활유지	24
19. 위험요인 차단을 위한 질병조기발견	25
20. 찾아가는 가정방문 보건서비스	26
21. 행복을 주는 가정간호	27
IV. 특수시책	28
1. 남은 음식 싸주고 싸가기운동 전개	28

2006년 업무추진방향

- 자율행정 구현 -

보건행정추진 내실화

활기찬 도시, 행복한 충주 실현

-건강충주 100년 번영-



【 중점추진사항 】

- 시민건강증진 사업의 활성화
- 노인보건사업 강화
- 질병발생 사전예방
- 맛과 멋이 담긴 관광위생업소 만들기



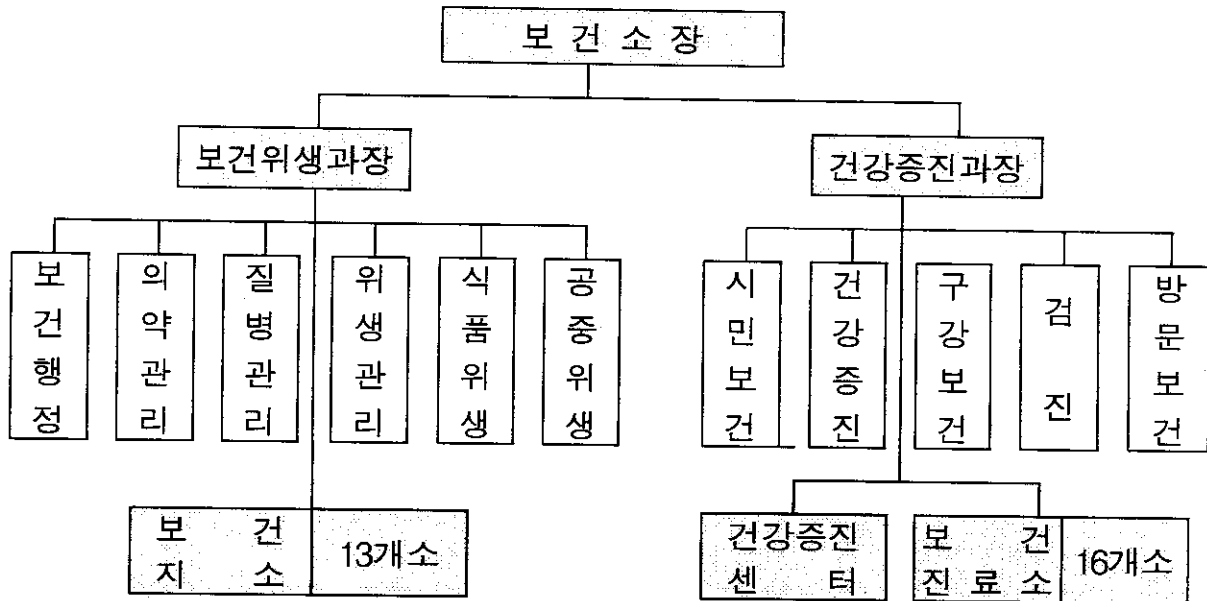
【 Heart행정 추진 】

- 열심히 일하여 창의력 발휘
- 합심해서 일하여 시너지효과 창출
- 양심껏 일하여 신뢰풍토 조성

일 반 현 황

1 기구 및 정원

기 구



보건의료 인력

○ 정원 / 현원 : 119명 / 148명

- 보건위생과 : 37명 / 35명
- 보건지소 : 35명 / 34명
- 건강증진과 : 31명 / 31명
- 보건진료소 : 16명 / 16명

※ 공중보건과의사 32명 정원 미포함

○ 직렬별 현원 : 116명

- 보건직 : 53명
- 의료기술직 : 20명
- 행정직 : 3명
- 간호직 : 14명
- 식품위생직 : 4명
- 별정직 : 17명
- 기능직 : 5명

보건소 예산

○ 총예산액 : 9,597백만원(시 예산의 2.37%)

- 경상예산 : 6,291백만원
- 사업예산 : 3,306백만원

※ 전국 지방자치단체별 보건소예산 비율 : 3.3%

② 의료기관 현황

구 분	계	종합 병원	병원	한방 병원	의원	치과 의원	한의원	안경 업소	조산원	치 과 기공소	안 마 시술소
업소수	213	2	4	1	103	31	35	24	1	6	6

※ 응급의료기관 4개소(병원이상), 구급차 : 32대

의사1인당 인구 변동추이

'98년	'99년	'00년	'01년	'02년	'03년	'04년	'05년
870	1,000	806	793	783	745	684	633

종합병원 현황

병원명	소재지	병상수	인력현황			
			계	의사	간호사	조무사
건국대충주병원	교현2동 620-5	338	294	86	175	33
지방공사 충주의료원	문화동 1655	216	88	15	62	11

③ 약업소 현황

구분	계	약국	약방	한약방	도매상	취급소	의료기기 판 매	대마 재배
업소수	165	77	8	14	8	10	46	2

4] 식품위생업소 현황

식품접객업소

총 업소수	일 반 음식점	휴게음식점			과자점	단란 주점	유홍 주점	위탁 급식
		소계	다방	기타				
3,922	3,315	218	153	65	51	85	219	34

※ 집단급식소 110개소

식품제조가공업 등

총업소수	식품제조 가 공 업	즉석판매 제조가공업				식 품 운반업	용 기, 포장지 제조업
		소계	추출가공	임가공	기타가공		
449	110	331	126	138	67	4	4

식품·소분 판매업 등

총업소수	식 품 소분업	식품 등 수입판매업	식품자동 판매기영업	유통전문 판매업	기타식품 판매업	건강기능 식품판매업
654	37	30	419	12	13	143

5] 공중위생업소 현황

구 분 총 계	점 객 업 소					세 탁	기 타	공중이용 시 설
	계	숙 박	목 욕	이 용	미 용			
944	725	166	60	124	375	177	17	25

보건의료시설 개선

보건지소·진료소 신축으로 의료시설 환경을 개선함으로써 주민 이용 편익을 증진하고 각종 의료장비 보강으로 주민 보건진료 서비스 향상

□ 사업개요

○ 보건의료시설 신축

시 설 명	위 치	사업량	사 업 비(천 원)				비 고
			합계	국비	도비	시비	
합 계	4개소	4동	1,218,184	792,774	198,192	227,218	
산 척 보건지소	산척면 송강리	1동 (102평)	442,680	295,120	73,780	73,780	
장록보건 진 료 소	주덕읍 장록리	1동 (35평)	151,900	101,267	25,316	25,317	
가 금 보건지소	가금면 탑평리	1동 (110평)	453,780	295,120	73,780	84,880	명 시 이 월
추평보건 진 료 소	엄정면 추평리	1동 (35평)	169,824	101,267	25,316	43,241	명 시 이 월

○ 노인전문병원 시설보강 : 병실 출입문 설치 22식 / 40,000천원

○ 방문보건차량 구입 : 1대 / 12,000천원

□ 지금까지 추진실적

○ 가금보건지소 신축 추진 중 : 현공정 85%

○ 추평보건진료소 설계 및 사업자선정 완료

※ 보건의료시설 신축현황

- 보건지소 재건축 : 13개소 중 6개소 완료
- 보건진료소 재건축 : 16개소 중 7개소 완료

□ 향후 추진계획

- 추평보건지소 신축추진 : 7월 중 착공
- 산척보건지소 부지 및 시설비 확보 : '06년도 1회추경
- 장록보건진료소 시설비 확보 : '06년도 1회추경
- 의료장비 및 시설보강
 - 충주시 노인전문병원 시설보강 : 7월 중 착공
 - 방문보건사업 차량구입 : 8월 중 구입

시민의 병·의원 이용 불편해소

병·의원에 대한 지도를 통하여 의료서비스의 질적 향상과 이용하기 편리한 의료기관 구현으로 소득계층간 의료격차 해소 및 시혜확대

□ 사업개요

○ 현 황

구 분	종합병원	병원	한방병원	의원	치과의원	한의원	기 타
213개소	2	4	1	103	31	35	37

○ 질 높은 의료서비스 제공

- 의료기관 정기지도점검 연 1회 이상 실시
- 특별지도점검 : 민원발생 및 전년도 행정처분 기관

○ 청결한 의료기관 만들기

- 의료기관 명칭 및 진료과목 표시준수 지도 및 간판정비
- 현수막, 전단지 등 광고 시 의료법 준수 사전지도

○ 환자중심의 의료기관 만들기

- 종사자에 대한 “친절한 환자 맞이” 친절교육 주기적 실시
- 사전예약제 유도로 대기시간 단축 및 의료서비스의 질적향상 도모

□ 지금까지 추진실적

- 의료기관 정기 지도점검 2회 / 68개소

□ 향후 추진계획

- 의료기관 정기 지도점검 4회 / 145개소
- 편익시설 확충 유도

안전한 의약품 공급

안전한 의약품 공급체계를 확립하여 부정·불량 의약품 판매를 근절하고 의약품의 오·남용 및 마약류의 유흥으로부터 시민의 건강을 보호하여 건전한 사회를 만들고자 함

□ 사업개요

○ 현 황

구 분	약국	한약업사	약업소	도매상	의료기기 판 매	기 타
165개소	77	14	8	8	46	12

○ 안전한 의약품 공급기회 제공

- 약국 정기지도점검 실시 : 4회/연(분기별 1회)
- 특별지도점검 : 민원발생 업소 및 문제 의약품 공급 업소

○ 마약류 및 의약품 오·남용 방지

- 마약류 원료식물(양귀비, 대마 등) 생육기 집중 단속
- 정기점검 시 의약품 판매질서 및 유통상태 중점점검

○ 유사 의약품 및 안전한 한약재 유통

- 유사 의약품 취급단속 및 약초수집상의 한약조제 단속

□ 지금까지 추진실적

- 약무 정기 지도점검 2회 / 61개소
- 마약류 퇴치 캠페인 1회 / 100명

□ 향후 추진계획

- 약무 정기 지도점검 2회 / 46개소

전염병 없는 한 해 만들기

전염병 발생요인을 사전에 점검·예방하여 전염병 없는 한해 만들기에 최선을 다하고자 함

□ 사업개요

- 급성전염병관리
 - 예방접종사업 : 장티푸스외 7종
 - 방역취약지소독, 소독의무시설 지도점검,
 - 전염병감시체계운영 : 전염병 및 표본감시 질병 감시 및 보고
 - 보균검사 및 전염병감시체계 운영 : 연중
- 만성전염병관리
 - 결핵, 한센병, 성병 및 에이즈관리

□ 지금까지의 추진실적

- 예방접종사업 : 56,760명
- 전염병예방 및 손씻기 교육 : 9,841명
- 방역취약지소독(공중화장실, 하수구 등): 106개소 / 180회
- 소독의무시설 지도점검 : 345개소/ 연중
- 결핵관리 : 환자등록(양성14, 음성20, 요관찰20) : 54명
- 한센병관리 : 정기투약 40명, 검진 45명
- 성병관리, 에이즈관리 및 홍보
 - 성병검진 : 2,200명, 에이즈검진 : 1,800명, 성병예방홍보 : 2,000명
- 기생충검사 및 관리 : 500명

□ 향후 추진계획

- 신속한 질병정보모니터운영
- 손 씻기운동 지속적 실시
- 집단급식소, 음식점소 지속적 점검 및 지도
- 취약지역 중점 방역소독 강화

향토음식 발굴 및 명품화 추진

지역의 향토(특화)음식을 선정·육성하고 서비스 수준을 향상시켜
다시 찾고 싶은 관광충주를 실현함으로써 지역경제 활성화 도모

□ 사업개요

- 향토음식경연대회 및 향토음식전시회 개최
- 음식관광지도 『충주의 맛집 100선』찾아가기 제작 보급
- “맛따라 멋따라 충주로!” 홍보책자 제작 배포
- 음식문화개선 및 좋은 식단 실천사업 추진
- 모범음식점 육성 및 활성화
- 위생업소 환경시설 개선유도 ⇒ 시설개선자금(도기금)융자지원

□ 지금까지 추진실적

- “충주의 7가지 대표음식” 설문조사 실시
 - ① 사과국수 ② 올갱이국 ③ 비빔밥 ④ 평야브샤브 ⑤ 산채정식
 - ⑥오리백숙 ⑦ 사과순대
 - 충주와 연관이 많은 음식재료 : 사과
- “맛따라 멋따라 충주로!” 홍보책자 5,000부 제작 배포
 - 각 시·군·구 및 여행사, 관광명소 등
 - 충주시관광정보사이트(<http://tour.cj.net>)에 게재
- 음식문화개선 및 좋은 식단 실천사업 추진
 - 리후렛 2종 6,000부 제작 홍보 → 기존영업주 교육 시 배부

- 모범음식점 육성 및 활성화
 - 상반기 19개 업소 신규 지정
 - 기존 모범음식점 125개소 재심사 실시
- 위생업소 시설개선자금(도기금) 융자지원
 - 일반음식점 2개소 5,000만원 추천서 교부
- 2006년도 수안보 평요리 전시회(시식회)
 - 기 간 : 2006. 4. 21 ~ 2006. 4 22
 - 소요예산 : 600만원(시비 500만원, 자부담 100만원)
 - ※ 수안보온천관광협의회에 위탁

□ 향후 추진계획

- “충주의 7가지 대표음식”을 대상으로 음식경연대회 실시
 - 기 간 : 9월중
 - 소요예산 : 4,000만원(음식업충주시지부 위탁)
 - ※ 현 예산 1,500만원 - 1회추경시 2,500만원 확보
 - 무술축제시 향토음식점 우선 입점권 부여
 - 우수업소 발굴 육성
- “충주의 7가지 대표음식”의 지속적·집중적 홍보
 - 『충주의 맛집 100선』 음식관광지도 제작(20,000매)
 - 리후렛 등 제작 홍보로 인지도 제고 및 공감대 형성
 - 충주시홈페이지에 게재 홍보
- 모범음식점 육성 및 활성화
 - 위생용기 및 쓰레기봉투 지원 : 신규업소(연2회)
 - 업소운영관련용품 구입비(12백만원) : 기존업소(연1회)
- 시설개선자금 융자사업 적극 홍보

안전식품 공급 및 영업질서 확립

부정·불량식품 유통 지도점검으로 안전한 식품공급 등 식품위생 향상을 도모하고 퇴폐·변태 등 불법영업 단속을 통한 유해업소 차단으로 건전한 사회분위기 조성

□ 사업개요

- 식품제조·가공업소 지도점검 강화
 - 시·군 교차단속 : 1회 / 분기
- 집단급식소 등 점검 및 가검물 검사 : 2회 / 년
- 소비자식품감시원과 합동단속 : 1회 / 월
- 국민다소비식품 수거검사 : 350건 / 년
- 식품접객업소 불법영업 단속 : 1회 / 월

□ 지금까지 추진실적

- 식품제조·가공업소 등 지도점검 22회 / 165개소
- 식중독 예방관리
 - 집단급식소, 대형음식점 등 지도점검 173개소
 - 칼, 도마 등 수거검사 72개소 / 144건
- 식품유통판매업소 등 지도점검 23회 / 294개소
- 국민다소비식품 수거검사 135건
- 식품접객업소 퇴·변태 등 불법영업 단속 26회 / 1,378개소

□ 향후 추진계획

- 안전한 식품공급 기반 조성
 - 집단식중독 발생 사전예방 : 간이키트 검사(150개) 등 병행추진
 - 국민다소비식품 수거검사 : 냉면육수 외 100건
- 식품접객업소 불법영업 지도단속

다시 찾고 싶은 공중위생업소 만들기

공중위생업소의 위생수준을 향상시켜 머물고 싶은 관광충주를 실현하고 예방행정지도 강화로 건전한 사회분위기 조성하고자 함

□ 사업개요

- 추진기간 : 연 중
- 대 상 : 962개 업소(숙박업소, 목욕업소, 이·미용업소 등)
- 주요내용
 - 예방행정을 위한 공중위생업소 지도점검
 - 퇴폐, 변태영업 및 안전사고예방지도
 - 개인서비스요금 안정을 위한지도
 - 공중위생업소 위생수준향상
 - 관내 업소의 지속적인 지도점검
 - 친절서비스개선교육
 - 영업시설위생관리요령, 종사원의 친절서비스강화
 - 퇴폐, 변태영업 및 안전사고예방교육 등

□ 지금까지 추진실적

- 예방행정을 위한 지도점검15회 / 546개소
- 친절서비스개선교육 3회 / 600개소

□ 향후 추진계획

- 공중위생업소 위생수준 향상을 위한 지도점검 강화
 - 추석대비 가격안정을 위한 개인서비스요금 : 1회/200개소
 - 숙박, 목욕, 세탁, 이·미용업소 등 지도점검 : 3회/386개소
- 친절서비스 개선을 위한 교육 : 3회/400개소

건강증진과

주민건강증진센터 운영

금연, 운동, 영양, 절주, 스트레스 등 포괄적인 건강증진서비스를 제공함으로써 건강생활실천을 제고 및 주민건강증진 도모

□ 사업개요

- 장 소 : 1층 건강증진센터
- 운 영 팀 : 센터담당자 외 6명
- 운영내용 : 건강상담실 및 건강증진프로그램 운영

□ 지금까지 추진실적

- 상담실운영 (단위 : 명)

구 분	추진계획	등 록	재 방문	상담(전화)
종합 상담	1,350	1,061		1,082
운동 상담	600	456	1,495	1,070
영양 상담	550	456	1,495	1,070
절주 상담	100	74	85	241
스트레스상담	100	75	72	112

- 프로그램운영 (단위 : 명)

사 업 명	추진계획	추진실적
뱃살교실	비 만 자	378
이동건강상담실	주1회/16주(16회)	251
실버운동교실	주2회/12주(24회)	202
소그룹교실	주5회/연중	741
아름다운몸짱만들기	주3회/12주(36회)	642

□ 향후추진계획

- 충인동 근로자종합복지관 1층(111평)으로 이전 운영
⇒ 소요예산 50,000천원 '06년도 제1회 추경계상

출산양육지원사업

급격한 저출산 현상에 대응하고 임신·출산에 대한 경제적 부담을 경감시키기 위한 출산양육지원사업의 확대를 통한 출산율 감소 해소하고 인구증가를 도모하고자 함

□ 사업개요

- 대 상
 - 임신부 및 출생아 : 600명 정도
 - 불임부부 및 저소득산모 : 126명
- 지원종류 및 내용
 - 셋째이상 출생 시 : 1명당 300천원지급
 - 불 임 부 부 : 1인당 최대 300만원까지 지원
 - 저소득 산모 도우미 : 1인당 400천원지급

□ 지금까지 추진실적

- 출산양육지원금 지급
 - 셋째자녀이상 출생아 : 60명 18,000천원지원
 - 신생아 산모도우미지원 : 4건 1,600천원지원
 - 불임부부 시술비 지원 : 48건 72,000천원지원
 - 임신부등록자 지원금 : 90명 2,700천원지원
- 출산양육지원 프로그램운영
 - 건강한 신혼가정 가꾸기 : 80회 1,901명
 - 우리아기첫걸음 이유식교실 : 58회 1,297명
 - 베이비마사지교실운영 : 58회 1,297명

□ 향후추진계획

- 가족생애주기별 모자건강프로그램운영 강화
- 자녀양육지원과 출산안정화 시책 추진
- 출산여성의 경제활동 활성화 유도

읍·면지역 당뇨발견사업

당뇨환자 조기발견 및 치료유도로 환자 스스로 관리 할 수 있는 능력을 향상시켜 당뇨합병증을 예방하게 하기 위함

□ 사업개요

- 사업명 : 충주시 읍면지역 40세 이상 주민 당뇨발견사업
- 사업대상 : 7,918명(84개 마을 40세 이상)
- 사업내용 :
 - 당뇨조기발견검사
 - 당뇨합병증검사
 - 발견된 환자추후관리
 - 당뇨발견사업이벤트행사

□ 지금까지 추진실적

- 당뇨조기발견검사 (단위 : 명)

참 여 인 원	환 자 발 견					
	당뇨	내당능	고혈압	지질대사 이상	신기능 의심	비 만
3,336	466	101	1,666	2,683	90	1,655

- 홍보 : KBS 생로병사의 비밀 3회 방영

□ 향후추진계획

- 당뇨환자관리프로그램 운영 (6월28일~10월)
 - 읍면지역 순회 당뇨환자 안저검사, 심전도검사,
 - 당화혈색소검사, 당뇨환자교육
- 당뇨발견사업 참여주민만족도 조사(10월)
- 당뇨발견사업 전국세미나 및 당뇨환자걷기체험(11월)

모자건강증진사업

성장단계별 프로그램을 개발하여 유치원아동 및 부모에게 보급함으로써 성장발달지연 조기발견으로 질병을 예방하고 임신부·영유아의 기초건강 확보로 모자건강증진

□ 사업개요

- 대 상 : 2,400명(20세 미만 및 35세 이상 임부, 18개월, 3세, 6세아)
- 내 용
 - 임신부 등록 건강진단 및 산전 산후관리
 - 영유아 등록관리
 - 신혼부부, 임신부 『건강한 신혼가정 가꾸기』 프로그램 운영

□ 지금까지 추진실적

- 임부 산전 산후관리 : 2,000명
- 임부건강진단 : 180명
- 영유아 예방접종 : 11,000명
- 영유아 성장발달스크리닝 및 관리 : 2,175명
- 신생아 선천성대사이상검사 : 700명
- 홍역확인사업 : 2,478명
- 신혼부부, 임신부 프로그램운영 : 780명
- 어린이 및 청소년, 부모 성교육 : 4,000명

□ 향후추진계획

- 임신부·영유아를 위한 다양한 프로그램개발운영
- 모유수유 확대 캠페인전개와 홍보교육 강화

정신보건사업

정신질환자의 조기발견 및 관리로 조기치료를 유도하고 재활 프로그램운영으로 사회적응능력 고취

□ 사업개요

- 사업대상 : 230명(정신질환자)
- 사업내용
 - 정신보건상담실운영
 - 주간재활프로그램운영
 - 알콜 자조모임
 - 치매상담센터운영
 - 정신장애인 사회복귀시설지원사업

□ 추진실적

- 정신보건실상담 운영 : 1,554명
- 정신재활프로그램 운영 : 19회 482명
- 알콜중독자 자조모임 : 25회 236명
- 편견해소 교육 및 캠페인 : 1회 100명
- 정신보건 관련 환자 및 가족교육 : 65명
- 치매상담센터운영 : 265명
- 정신장애인 사회복귀시설운영지원 : 6회 57,878천원

□ 향후추진계획

- 정신장애인의 편견해소를 위한 캠페인 및 홍보강화

영양개선사업

지속적인 영양개선 및 교육을 통한 식생활 형태 변화 및 올바른 식습관을 유도, 생활습관병을 예방하여 지역주민의 건강증진 도모

□ 사업개요

- 사업대상 : 임신부, 영유아부모, 보육시설아동, 내소환자, 시민 등
- 사업내용
 - 임신부 영양교육
 - 베이비마사지 및 이유식교실 운영
 - 보육시설아동 방문교육 및 체험실 운영
 - 유아 영양캠프
 - 고혈압·당뇨 환자군 별 영양식이요법지도
 - 영양자료 및 영양식단 전시회

□ 지금까지 추진실적

- 임신부 영양교육 : 5회 182명
- 이유식교실운영 : 15회 330명
- 보육시설아동 방문교육 운영 : 13개소 810명
- 보육시설아동 영양체험실 운영 : 11개소 233명
- 고혈압·당뇨 내소자 영양상담 : 20회 142명

□ 향후추진계획

- 보육시설 아동을 중심으로 식생활개선 유도
- 편식예방과 올바른 식습관 변화 유도

건강생활실천사업

시민의 건강에 대한 욕구충족을 위해 건강에 대한 정보를 제공하고 스스로 건강생활을 실천할 수 있는 여건을 조성하여 삶의 활력 증진

□ 사업개요

- 기 간 : 연 중
- 사업대상 : 시민 및 학생
- 사업내용 : 운동실천 프로그램운영, 흡연예방 및 금연분위기 조성

□ 지금까지 추진실적

- 운동실천 프로그램운영
 - 노인 및 여성 건강교실 운영 : 120명 16회/ 1,920명
 - 농한기 건강프로그램운영 : 687회/12,517명
 - 주민체조 경연대회 : 1회 1,000명
 - 주민걷기 프로그램 : 충주시민 의 날 실시
- 흡연예방 및 금연분위기 조성사업
 - 금연클리닉운영 : 4개소 등록950명, 관리1,731명
 - 흡연예방 및 금연교육사업 : 42회 1,597명
 - 금연캠페인 행사 : 3회 1,150명
 - 금연시설 지도점검 : 200개소(오락실, PC방, 병·의원 등)

□ 향후 추진계획

- 운동실천 프로그램운영
 - 노인 및 여성건강교실을 통한 지속적 체조보급
 - 농한기프로그램과 걷기대회 및 시민 운동하나 갖기 운동 전개

취약계층 의료비지원사업

평생 동안 치료를 받아야할 저소득 환자의 의료비 일부를 지원,
경제적 고통을 덜어 주고 삶의 희망을 주고자 함

□ 사업개요

- 희귀·난치성 질환자 지원
 - 대상질환 : 만성신부전 외 88종
- 암 환자 지원 : 보험수급자별 1,000 ~ 20,000천원
- 미숙아 지원
 - 미숙아 : 3,000천원 ~ 7,000천원(체중에 따라 차등지원)
 - 선천성이상아 : 3,000천원 이내(전원)

□ 지금까지 추진실적

- 희귀난치성질환자 : 404명 191,765천원 지원
- 암 환자 지원 : 71명 68,580천원 지원
- 미숙아 지원 : 15명 15,740천원 지원

□ 향후추진 계획

- 의료비 지속적 지원
- 희귀난치성 질환자 누락방지 홍보

구강보건사업

구강보건교육과 구강질환 예방사업 실시로 건강한 구강관리를 생활화함으로써 평생 건강치아 유지

□ 사업개요

- 대 상 : 취학 전 아동, 초등학생, 주민, 노인, 장애인
- 내 용
 - 치아홈메우기, 노인무료의치보철사업, 장애시설구강관리
 - 초등학교구강보건실운영, 취학 전 아동구강관리

□ 지금까지 추진실적

- 치아홈메우기 : 8개교 720명 / 2,160치아 시술
- 노인의치보철사업 : 구강검진 후 치과의원 시술의뢰 : 35명
- 장애시설구강관리 : 3개교(성심, 성모, 숭덕) 330명
- 초등학교구강보건실 3개교 운영 : 연수, 단월, 산척초등학교
 - 구강검진 등 예방 사업 : 880명
 - 충치치료 및 발치 등 진료사업 : 90명
- 취학 전 아동구강관리 : 34회 845명

□ 향후추진계획

- 치아홈메우기
 - 학교일정에 따라 이동유니트 이용 시술
 - 시술결과 통보로 구강건강 인식제고
- 노인의치보철사업
 - 시술대상자 치과의원 의뢰 및 의치완료 후 사후관리
- 장애인학교 및 초등학교구강보건실운영

보건의료서비스 제공

효율적인 질병의 예방 및 치료로 양질의 보건 의료서비스를
제공하여 시민의 건강증진 기여

□ 사업개요

- 주민진료 : 일반진료, 한방진료
- 이동순회진료 : 20회 10개지역
 - 의약분업지역 5, 위생매립지 및 동취약지 5
- 거동불편자 재활서비스(척수손상, 뇌졸중, 뇌성마비자 등) : 20회
 - 내 용 : 재활훈련, 언어치료, 사회적응훈련
- 불우시설 무료진료 : 2개소(섬김의 집, 은혜의 집)
 - 내 용 : 일반 및 한방진료
- 거동불편자 가정방문진료 : 뇌졸중 등 만성질환자
 - 내 용 : 침 시술 및 복약 등

□ 지금까지 추진실적

- 환자진료 : 44,950명
- 이동순회진료 : 12회 / 285명
- 거동불편자 재활서비스 : 12회 / 18명(연인원 350)
 - 재활훈련 10명, 언어치료 4명, 사회적응훈련 4명
- 불우시설 무료진료 : 44회 / 420명
- 거동불편자 가정방문진료 : 36명

□ 향후 추진계획

- 하반기 이동순회진료 11월중 실시
- 거동불편자 등 취약계층 방문진료 지속 실시

만성질환예방으로 건강생활유지

고혈압, 당뇨병, 고지혈증에 대한 예방 및 관리를 철저히 하여
만성질환에 따른 질병부담 경감 및 사회적 안정도모

□ 사업개요

- 만성질환 등록관리(고혈압, 당뇨병, 고지혈증환자)
- 만성질환 예방교실운영 : 24회(주민자치센터 2곳)
 - 내 용 : 고혈압예방운동, 관절예방운동, 율동체조
- 중풍예방교실운영 : 48회(노인회관회원 100명)
 - 내 용 : 중풍예방안마 및 마사지, 관절예방교육
- 아름다운 중년 만들기 : 24회(40세이상 여성 50명)
 - 내용 : 관절예방운동, 중풍예방마사지, 암 예방 교육 등

□ 지금까지 추진실적

- 만성질환 등록관리 : 3,050명
- 고지혈증 검사 : 484명
- 만성질환예방교실 운영 : 24회 / 60명
- 중풍예방교실 운영 : 24회 / 62명
- 아름다운중년만들기 운영 : 24회 / 30명

□ 향후 추진계획

- 만성질환예방교실 2개소를 추가 선정하여 운영
- 심뇌혈관질환 예방을 위한 고지혈증검사 확대

위험요인 차단을 위한 질병조기발견

자가 검진능력이 부족한 저소득층 주민 검진실시로 건강 위험
요인 및 질병 조기발견 조기치료유도

□ 사업개요

- 건강보험저소득자 암 검진 : 10,947명
- 의료급여수급자 암검진 : 1,997명
 - 검진항목 : 위암, 유방암, 간암, 대장암, 자궁암, 난소암, 전립선암, 갑상선이상증
- 저소득층 골다공증 검진 : 1,200명
- 초등학생 척추측만증 검진 : 2,885명
- 선천성대사이상 검사 : 1,600명

□ 지금까지 추진실적

- 건강보험저소득자 암검진 : 4,829명
- 의료급여수급자 암검진 : 870명
- 선천성대사이상 검사 : 700명
- 골다공증, 척추측만증 : 하반기 실시

□ 향후 추진계획

- 무료 암검진 유선(전화)안내로 검진을 제고
- 출장 순회검진으로 검진을 제고
- 초등학교 5학년생의 척추측만증 검사(11월 중) 실시

찾아가는 가정방문보건서비스

보건의료 수혜가 미치지 못하는 거동불능환자 가정을 방문하여 포괄적 보건의료 및 복지서비스를 제공하여 주민편익을 증진하고 질병예방에 도움을 주고자 함

□ 사업개요

- 대 상 : 노인, 질환자, 거동불편자등 의료취약주민
- 사 업 팀 : 35명 (보건소 6, 보건지소 13, 진료소16)
- 사업내용
 - 찾아가는 건강서비스 : 2,970세대
 - 은빛사랑 나누기 : 노인시설 및 경노당 회원 200여명
 - 지역시설 및 단체연계 : 자활의지가 있는 주민 50여명
 - 들꽃자원봉사단 운영 : 자원봉사자 4개 팀 200여명

□ 지금까지 추진실적

- 찾아가는 건강서비스 : 1,469세대
 - 저소득층 노인, 질환자, 거동불편자 등 방문하여 건강관리
- 은빛사랑 나누기 : 6개소 / 48회 / 연인원 721명 관리
 - 노인시설 2개소 및 경노당 4개소 방문하여 건강 및 운동지도
- 지역시설 및 단체연계 : 8회 / 18명
 - 종합사회복지관, 종교단체등과 연계지원
- 들꽃자원봉사단 운영 : 6개소 / 8회 / 봉사자 43명 참여
 - 노인시설 2개소 및 4개 경노당을 방문하여 목욕, 이미용, 흥겨운 노래잔치 등 봉사

□ 향후 추진계획

- 읍.면지역 방문보건 추진 강화
- 들꽃자원봉사자 지원활동 강화
- 은빛사랑나누기 노인정으로 확대

행복을 주는 가정간호

조기퇴원 재가환자에게 가정간호를 제공함으로써 질환자의 자가 건강관리능력을 향상시키고, 경제적 도움을 주고자 함

□ 사업개요

- 대 상 : 저소득층의 재가환자 및 조기퇴원환자, 거동불능자
- 사 업 팀 : 5명(보건사업전담의 1, 가정간호사 1, 방문보건담당자3)
- 사업내용
 - 행복을 주는 가정 간호 : 30여명
 - 의료장비 나눔의 장 운영 : 휠체어 등 5종 55개
 - 의료용품 소독서비스 제공 : 재가환자에 의료용품 소독제공
 - 재가 암 환자 관리 : 저소득층 재가 암 환자 30여명

□ 지금까지의 추진실적

- 행복을 주는 가정 간호 : 37명 / 80회
 - 욕창치료, 삽입관 교체, 상처치료 등
- 의료장비 나눔의 장 운영 : 47회 / 47명
 - 휠체어, 침대, 목발 등 무료대여
- 의료용품 소독서비스 제공 : 27가구 / 59회
 - 재가환자의 소독용품 소독제공 및 무균조작법 교육.
- 재가 암 환자 관리 : 15명 / 122회 가정간호서비스 제공
 - 말기 암환자의 욕창치료, 장루용품지원, 환자가족 교육 등

□ 향후 추진계획

- 말기암환자 통증관리 실시
- 무료 의료장비 나눔의 장 확대

특수시책

남은 음식 싸주고 싸가기 운동전개

음식문화개선의 일환으로 음식점에서 『남은 음식 싸주고 싸가기』를 실시하여 소비절약 정신을 고취시키고 나아가 올바른 식생활문화로 정착 유도

□ 사업개요

- 분야별 지정업소 시범운영
- 남은 음식 포장용 봉투(용기) 및 계시대 제작 지원
- 남은 음식 싸주고 싸가기 사업 홍보

□ 지금까지 추진실적

- 예산부족으로 미실시
 - 소요예산 : 3,000만원
 - ※ 현 예산 1,000만원 - 1회 추경에 부족예산 2,000만원 계상

□ 향후 추진계획

- 모범음식점 등을 위주로 사업 참여업소 선정
- 남은 음식 싸주고 싸가기 사업 적극 홍보
 - 홍보용 스티커 및 리후렛 제작 배부
 - 보건관련 행사 또는 캠페인 시 병행홍보
 - 시정홍보용 옥외전광판(LED)을 이용 홍보
 - 영업주 및 시민들의 이용실태 및 호응도 조사
 - 각종 언론매체 등 활용