

- 제107회 충주시의회 임시회 -
2006年 主要業務報告



農業技術센터

報 告 順 序

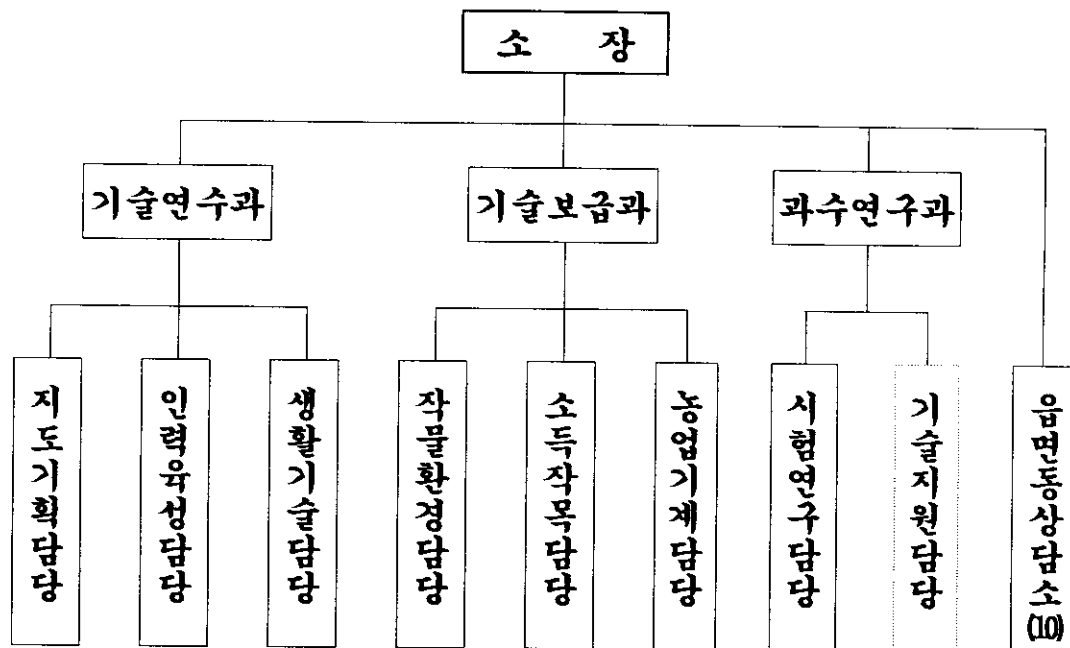
I. 一 般 現 況	-----	3
II. 農 村 指 導 事 業 方 向	-----	4
III. 主 要 業 務 & 特 殊 事 業	-----	5
□ 技 術 研 修 分 野	-----	5
□ 技 術 普 及 分 野	-----	15
□ 果 樹 研 究 分 野	-----	25

I. 一 般 現 況

□ 조직 및 인력

조 직 시청산하 직속기관

(3과 8담당 10상담소)



인 력

구 분	계	농촌 지도관 (4급)	농업연구관 농촌지도관 (5급)	농촌 지도사	농업 연구사	행정직 농업직	별정직 기능직
정원	51명	1	3	34	2	2	9
현원	51명	1	3	34	2	2	9
결원	-	-	-	-	-	-	-

Ⅱ. 農村指導事業 方向

- 농업은 生命 • 농촌은 未來 -

지 도 방 향

- WTO 도전에 대한 기술적 대응
- 창조적 벤처(venture)정신 재무장
- 농업기술의 전문가 집단으로 육성
- 농업, 농촌, 농민을 위한 헌신봉사

역 점 시 책

- 연구개발 기능 강화
- 친환경 바이오 농업 육성
- 7 Pride 농산품 브랜드화

농업의 세계화 시대에 기술로서 승부

Ⅲ. 主要業務 & 特殊事業

주요업무

(기술연수분야)

地域特化作目 研究開發 機能強化

- 7Pride 충주 친환경 기능성 농산물 생산체계 연구
- 작목별 특화단지 구성 기술지원 및 마케팅 추진

□ 7Pride 충주 농산물 연구팀 구성 운영

- 목표설정
 - 단기계획 : 현장기술의 문제점 발굴 신속 해결
 - 중·장기 : 기능성 농산물 생산 및 브랜드화
- 전문지도사·대학교수·시험장연구원과 공동연구 수행
 - 쌀, 채소, 과수, 가공 등 농산물 연구팀 구성

□ 시험연구시설 활용 강화

- 시설현황
 - 시험실 : 종합분석실, 과수분석실, 가공연구실 등 9실
 - 시험장 : 사과, 수도, 소득작목, 청내시험포 등 4개 시험장
- 과학적인 진단 및 교육 서비스
 - 토양검정, 식물체(엽) 분석, 전산교육, 농기계 수리 등
- 새 기술 및 작목 개발
 - 신 재배기술, 농산가공 연구, 아이디어상품 개발 등

需要者 中心의 農業人 技術教育

- 국내외 농업환경 변화에 능동적으로 대처할 수 있는
- 전문기술, 경영능력, 자립의지를 갖춘 전문농업인 양성

□ 추진실적

과 정 별	시 기	계 획 (명)	실 적 (명)	비 율 (%)	비 고
계	1~10월	5,780	4,264	74	
○ 새해영농설계교육	1~2월	4,000	4,101	103	농가의 30%
○ 친환경농업 특별교육	7월	600	-	-	7월중 교육
○ 수출 유망품목 교육	3~9월	280	120	43	9월중 교육
○ 7Pride 품목 교육	3~10월	860	-	-	8-9월 교육
○ 최고경영자 중양 위탁교육	2~4월	40	43	108	건국대 19 중양 24

□ 금후계획

- 친환경농업 특별교육 → 영농현장 애로기술 해결
- 수출유망품목 교육 → 수출업체와 연계 유통교육
- 7Pride 품목교육 → 지역특화작목 기능성 농산물 생산 교육
 - 쌀, 사과, 복숭아, 밤, 방울토마토, 고구마, 대학찰옥수수
- 2007년 새해영농교육계획 수립 → 영농교육 교재집필

※ 품목별 이론 및 현장실습, 사례중심으로 교육 실시

農業人 情報化시스템 運營

- 사이버를 통한 충주의 7 pride충주 농산물 홍보
- “정보화=소득”를 극대화 시킬 수 있는 인터넷활용 능력 배양

□ 시설현황

- 홈페이지 운영 : cja.go.kr(영문), 충주시농업기술센터(한글)
- 농업인 정보화 사랑방 운영 : 24평, 컴퓨터 17대
- 원격화상정보 시스템 및 문자서비스 시스템 운영

□ 사업계획

사업명	사업비 (천원)	계획	실적	비율 (%)	비고
○ 원격화상 시스템 운영	9,000	30회 350명	9회 113명	32	
○ 정보화 교육(컴퓨터)	2,000	20회 500명	18회 300명	60	마을·작목반
○ 농업인홈페이지운영 지도	3,700	50개소	50	100	홈페이지 운영농가
○ 농산물 생산이력기반조성사업	28,666	1개소 10호	1개소 9호	90	소태 흙생명 과수회
○ 농업정보서비스 홈페이지운영	2,400	수시	수시	-	
○ SMS(문자서비스) 운영	2,000	139그룹 4,478명	189그룹 6,140명	137	

□ 중점추진내용

- 생산관리, 고객관리, 전자상거래 홈페이지 관리능력 향상
- 고도원의 아침편지 등을 통한 7pride충주 농산물 홍보
- 7Pride충주 친환경농산물 생산으로 GAP농가 육성
- 영농기술정보·기상재해 서비스 SMS(문자) 연중 활용

農産物 加工技術 開發 研究

- 우리지역 농산물의 부가가치증대 (농외소득증대)
- 지역농산물을 이용한 가공식품개발 및 상품화 연구

□ 추진방향

- 「농산물 가공연구실」 활성화 : 농특산물 가공 상품화 연구
- 농산물 가공지식과 기술을 갖춘 농업인 육성
- 대학교+농가+연구기관+기술센터 협력 연구

□ 추진실적

사 업 명	사업비 (천원)	계획 (개소)	실적 (개소)	비율 (%)	비 고
계(4분야)	107,736	5	4		
○ 농촌소득원개발 사업	50,000	1	1	40	무청시래기 시설 및 상품화
○ 농촌여성 숨씨상품 개발 지원	10,000	1	1	80	고추장 포장재 개발 관광상품화
○ 농산물가공 시범농가 육성	20,000	2	1	50	농축산물종탕 사업장 조성
○ 농산가공 시험연구	27,736	1	1	40	애플마 제품개발 농산가공교육 : 3회 473명

□ 금후계획

- 소비자 기호를 고려한 브랜드 및 소포장 개발
- 소득증대를 위한 다양한 일감 발굴 및 상품화
- 지역 농산물 특성화를 위한 기술개발 및 가공기술교육
- 대학교 + 농가 + 연구기관 + 기술센터 기술협력 연구

農村生活 環境改善으로 활기찬 삶터 造成

- 농촌자원 가치창출로 풍요로운 농촌생활 구현
- 안전하고 쾌적한 농촌생활환경 조성

□ 추진방향

- 농촌의 자연환경, 전통문화, 지역특산자원의 소득화
- 농작업 재해예방 건강한 농촌생활로 삶의 질 향상

□ 추진실적

사 업 명	사업비 (천원)	계획 (개소)	실적 (개소)	비율 (%)	비고
계	192,000	6	6		
○ 농업인 건강관리실 설치	50,000	1	1	60	건강기구실 노인실 등
○ 농작업안전모델 시범	120,000	1	1	20	농작업 안전 관리 진단
○ 농작업환경개선 보조구	10,000	1	1	100	농산물 선별 작업대 제작
○ 친환경 화장실설치 사업	12,000	3	3	100	자연발효형 화장실

□ 금후계획

- 주민의 휴식공간, 건강관리를 위한 다목적공간 조성
- 농작업 재해예방 및 안전관리 실천 마을 육성
- 농부증 등 질환 예방을 위한 농작업 보조구 보급

地域農業을 先導하는 農村指導者 育成

- 시정에 적극 참여하고 충주 농산물을 홍보하는 단체로 육성
- 농촌지도자의 경험과 능력을 농업발전에 적극 활용

□ 조직현황 : 18개회 672명

□ 친환경 농업의 선도자로 육성

- 기능성 농산물 생산을 위한 새기술 선도 실천
 - 예) 게르마늄, 스테비아, 미생물발효퇴비, 키토산 농법 등
- 친환경농업 실천대회 및 읍면동별 기술교육 강화

□ 7Pride 충주 농산물 홍보 요원화

- 인터넷을 통한 지역 농산물 알리기
 - 고도원의 아침편지 참여(회원가입, 편지쓰기, 전자상거래 등)
- 도시 소비자와 함께 하는 농심 살리기 행사 주관
 - 아파트 단지와 작목반 직거래 네트워크 구축

□ 지역특화작목 육성사업 전개

- 읍면동 농촌지도자회별 특화작목 시범단지 육성
 - 우수사례 : 밤나무 묘목생산, 우량벼 종자증식 보급 등
- 농촌지도자 조직 전환 유도 : 읍면동 조직 → 품목별 조직체

變化를 創造하는 能力있는 女性 育成

- 과학적인 생활기술 선도 실천 및 지역사회발전 리더로 육성
- 지역특산물 이용 향토요리 및 가공식품 개발 보급

□ 조직현황

- 생활개선회 : 18개회 **714명** (시연합회 1개회, 읍면동 17개회)
- 향토음식연구회 : 1개회 **88명**

□ 사업계획

사 업 명	시기	계 획	실 적	비율 (%)	비고
○ 생활개선회원 한마음 수련회	7. 26	500명	-	-	
○ 자질향상을 위한 능력개발교육	연중	2,000명	507명	25	
○ 향토음식 전문교육·현장실습	"	460명	128명	28	
○ 지역특화음식 발굴, 가공제품 홍보	"	6회	2회	33	
○ 도시소비자 현장체험교육	6~11월	120명	48명	11	

□ 금후계획

- 전문능력 배양 : 의식교육, 정보화, 농업경영 교육 등
- 수확시기, 지역축제 행사와 연계 소비자 교육
 - 자매결연 + 영농현장체험 + 농산물 직거래 등
- 지역 특화음식 개발 보급 및 홍보행사 개최

未來農業의 希望 4-H會 育成

- 젊은 2세대 후계영농주 발굴로 전문농업경영인 육성
- 학생들에게 4-H 활동과 과제이수 기회제공

□ 추진방향

- 환경의식과 경영능력을 갖춘 후계농업전문경영인 육성
- 농업과 농촌을 이해하는 학생회원 육성

□ 추진실적

사 업 명	시 기	인 원	실 적	비 고
○ 영농 2세대 후계영농주 육성	5~11월	80명	-	▪ 7월경 추진
○ 4-H 청소년 3대 교육행사	5~11월	300명	60명	▪ 청소년의 달 행사 개최(6. 8) ▪ 야영대회(8.2-4)
○ 영농 및 학교 4-H회 과제활동지원사업	3~12월	15개소	15개소	▪ 영농 4명 ▪ 학교 11개교
○ 4-H 지도교사 연찬회	3~12월	52명	25명	▪ 2회 개최
○ 4-H 청소년 전문교육	5~10월	100명	-	▪ 9월경 추진
○ 4-H 과제업적 종합평가회	11월	300명	-	▪ 과제활동평가
○ 4-H 공동학습포 운영	3-11월	700명	-	▪ 친환경 수도작 공동학습포 운영

□ 금후계획

- 영농 4-H회
 - 영농 2세대 품목별 연구회 조직 → 전문농업경영인으로 육성
- 학교 4-H회
 - 학교별 4-H공동학습포 운영, 과제교육을 통한 농심함양

微生物農法 專門技術教育

- 7Pride 작목 중심의 전문기술교육
- 과학영농을 실천할 수 있는 정예 전문인력육성

□ 추진방향

- 친환경 미생물농법을 기초에서 전문교육까지 정밀교육
- 실기 실습위주의 다양한 교육방법 도입

□ 추진실적

- 매월 2회씩 미생물농법 교육의 날 지정 교육
 - 연간 15회 기준 (3-11월)
- 교육생 선발(사과, 원예, 특작) 60명(교육참여 희망자)
- 이론 및 실기실습 교육으로 교육효과 거양
 - 천해녹비 및 액비 제조 실기실습
 - 인산발효 입상비료 제조실습
- 실기 실습후 본인 포장 직접 살포, 생육상황 관찰

□ 우수사례

- 가금 갈마 시설채소 단지(23호) 인산발효 입상비료제조 살포
- ※ 2007년 미생물농법 시범단지로 육성할 계획임

□ 금후계획

- 미생물농업 우수농장 작목별 벤치마킹 - 사과, 원예, 특작등
- 하반기 교육계획에 의거 연중실시

農村健康長壽마을 育成

- 도시화, 핵가족화로 노인활동 및 생활문제 대두
- 노인 전통기술의 자원화로 노령화에 따른 사회문제 해결

□ 사업개요

- 사업량 : 3개소(산척 상산, 금가 기곡, 엄정 토산)
- 사업비 : 150,000천원 (개소당 50,000천원)
- 사업내용
 - 경제활동 : 농촌노인의 소일거리 발굴 소득화
 - 건강관리 : 건강생활 프로그램 실천
 - 평생학습 및 생활환경 정비

□ 추진실적

- 마을민 대상 사업설명회 및 대표자 현지연찬교육 : 3회
- 마을별 세부사업계획 수립
 - 엄정 토산
 - 노인 건강관리실 설치(43평), 공동과제포 운영(콩재배) : 6,000평
 - 금가 기곡 : 노인 건강관리실 설치(40평)
 - 산척 상산 : 소일거리(소가축사육), 마을환경개선 추진

□ 금후계획

- 노인 건강관리실 설치 및 노인교실 운영
- 소일거리사업 추진 및 농산가공교육 실시

親環境 機能性 農業으로 忠州쌀 名品化

- 친환경 기능성 농업 확산으로 가격 경쟁력 제고
- 소비자가 인증하는 안전 쌀 공급으로 신뢰 확보

□ 추진실적

- 수도 시험장을 통한 고품질쌀 시험 연구
- 친환경 기능성 쌀 연구단지 확대조성 ⇒ 104ha('05 30ha)
 - 게르마늄, 스테비아 단지 등

사 업 명	사업비 (천원)	계 획 (개소)	실 적 (개소)	비 율 (%)	비 고
계	157,000	5건	-	-	
○수용성 규산 시험 연구	12,000	40ha	40ha	100	규산처리
○친환경 풋트묘 희식재배	42,000	1	1	100	풋트묘육묘
○왕우렁이 증식 농가육성	20,000	1	1	100	우렁이증식
○벼대체작목 개발	45,000	2	2	100	연재배
○수도작목반 농기구, 펠렛성형기	38,000	4	3	75	이앙기, 펠렛기

□ 금후계획

- 7pride 충주 브랜드 적극 활용 ⇒ 고품질 농산물 생산 판매
- 질소질비료 줄여주기 실천으로 도복 경감 ⇒ 9kg/10a
- 수용성 규산 시험 연구 도복경감 고품질쌀 생산⇒ 월광, 찰벼 단지 중심
- 친환경 기술요인 투입 고품질 기능성 쌀 생산
- 수도시험장을 통한 친환경 농업 재배기술 지속적연구

밭작물 試驗研究 및 새技術 開發

- 밭작물의 세소득원 개발 및 소포장 가공 상품화로 소득향상
- 씨감자 생산 연구 및 새작형 개발로 작부체계 혁신

□ 추진실적

- 맞춤형 감자 계약재배 확대 : 18.8ha ⇒ 27ha
- 봄감자 시설 조기재배 2모작 작형 정착 : 봄감자 + 찰옥수수, 콩
- 고지대 씨감자 생산 시험연구 : 부족 종자 해결

사 업 명	사업비 (천원)	계 획 (개소)	실적 (개소)	비율 (%)	비 고
계	174,000	5건	-	-	
○ 친환경 잠곡가공시설	110,000	1	-	-	사업변경
○ 감자조기재배 시범	9,000	3	3	100	감자+콩, 옥수수
○ 씨감자 생산 시험	6,000	2	2	100	원종감자재배
○ 맞춤형 감자 계약재배	24,000	1	1	100	대관령원협계약
○ 감자 선별기	25,000	5대	2대	40	우량감자선별

□ 금후계획

- 봄감자 조기 출하 및 후작물 작형개발
- 씨감자 생산 지속적 연구 소요종자 점진적 해소
- 관광지와 연계한 밭작물 상품화(감자, 대학찰옥수수)

엘빙 施設農業 技術 普及

- 환경 친화적 고품질 원예작물 생산기술 확산
- 시설 하우스 생산비절감 신기술 확대 보급

□ 추진방향

- 저투입 생력재배 기술로 부가가치 증진작목 기술지도
- 유류대체 난방시설 보급으로 화훼, 시설채소 품질 및 생산량 증가

□ 추진실적

- 저투입 생력재배 기술로 부가가치 증진작목 기술지도
- 국제유가 상승으로 시설채소 에너지 절감 신기술 농가보급
- 주요사업 추진실적

사 업 명	사업비 (천원)	계 획 (개소)	실 적 (개소)	비 율 (%)	비 고
계	138,400	18	14	78	
○ 연료절감시설 외 2종	37,000	4	2	50	일사감응 자동개폐기
○ 화훼 수확처리 생력화 재배	25,000	1	1	100	선별, 포장기
○ 원예작물 저온저장 시설	50,000	2	1	50	저온저장고
○ 시설채소 수용성규산시용	2,400	3	2	67	고품질 채소
○ 아스파라거스시범	24,000	8	8	100	새 소득작목

□ 금후계획

- 새로운 기술을 농가 소득과 직결시켜 소득원 개발
- 생산 농산물 부가가치 증진 : 저온저장 출하
- 시설채소 연작지 수용성규산 시용으로 수량증대 및 상품성 향상
- 새 소득작목 도입 : 아스파라거스

機能性 特用作物 品質向上 技術開發

- 기능성 작물의 소비급증과 새로운 농가소득원 개발
- 지역특산물 상품화 개발로 부가가치 증대

□ 추진방향

- 웰빙 건강식품 소비 증가에 따른 새 소득작목 발굴
- 친환경 재배방법 투입으로 고품질버섯 안정생산
- 맞춤형 컨설팅으로 소포장재 및 상품화개발

□ 추진실적

- 웰빙 건강식품 소비 증가에 따른 새 소득작목 시범사업 추진
- 친환경 재배방법 투입으로 고품질 버섯기자재 구입 활용
- 애플마 재배 및 소포장재 브랜드 개발

사 업 명	사업비 (천원)	계 획 (개소)	실 적 (개소)	비 율 (%)	비고
계	330,000	12	10	83	
○ 액체종균, 고품질버섯 생산	90,000	3	2	66	유색팽이버섯
○ 새소득 약용작물 재배기술	190,000	4	3	75	인삼시설재배
○ 친환경 애플마재배 시범	50,000	5	5	100	둥근마 연구

□ 금후계획

- 기능성 특용작물 재배기술 시험연구 : 둥근마, 인삼, 상황버섯 등
- 소포장재 개발 및 직거래 판매 : 인터넷, 우체국, TV홈쇼핑 등

畜産物 品質 高及化 技術普及

- 고품질 안전축산물 생산 기술보급체계 확립
- 가축전염병 예방 및 친환경 축산 종합기술 투입

□ 추진방향

- 안전 축산물 생산 및 **충주 고유 브랜드화** 기술지원
- 가축 사육기반 및 양질조사료생산 기술보급
- 축사 환경개선으로 주요 질병 예방

□ 추진실적

- 안전 축산물 생산 및 **충주 고유 브랜드화** 기술지원
- 가축 사육기반 및 양질조사료생산 기술보급
- 축사 환경개선 및 꿀벌 비가림 시설로 고품질 축산물 생산

사 업 명	사업비 (천원)	계 획 (개소)	실 적 (개소)	비 율 (%)	특기사항
계	143,000	14	12	86	
○ 가축방역시설 및 꿀벌 비가림	57,000	5	4	80	환기시스템
○ 면역증강제 기술보급	26,000	4	4	100	무항생제+봉침
○ 섬유질 배합사료 및 사료작물	60,000	5	4	80	TMR사료급여

□ 금후계획

- 우리시 축산인을 찾아가는 기술보급사업 전개
- 면역 증강제 · 생봉독을 이용한 기능성 축산물 생산
- 시범사업을 통한 현장 연시 및 교육으로 농가소득 증대

親環境 청결고추 安定 生産

- 신기술 개발 투입으로 생산량 증수 및 청결고추생산
- 비가림 시설재배 확대로 우리지역 고추 명품화 추진

□ 추진방향

- 비가림 설치 및 연작장해 방제로 주요 병해충 차단
- 재배시설 확대보급 및 작부체계 개선으로 고품질 고추생산
- 용도별 고추생산기술 지속적 보급(풋고추, 홍고추, 건고추)

□ 추진실적

- 고추 기반시설 확충 및 전면피복으로 주요 병해충 방제
 - 고추 리틀하우스 설치, 헛골 부직포 및 흑색비닐피복
- 친환경 바이오 고추 생산기술 중점 투입
 - 일라이트, 키토산, 게르마늄, 스테비아 고추 생산

사 업 명	사업비 (천원)	계 획 (개소)	실 적 (개소)	비 율 (%)	비고
계	70,000	13	10	77	
○친환경 리틀하우스	60,000	3	-	-	농가선정 중
○친환경재배토양개량	10,000	10	10	100	작황비교분석

□ 금후계획

- 비가림 재배 생산기술 보급으로 상품성 제고
- 고추 친환경 병해충 방제(병 : 미생물, 충 : 천적이용)
- 토양 개량제를 시용한 양질 건고추 생산으로 농가소득 증대

農家經營・마케팅 統合컨설팅

- 농산물 생산에서 판매까지의 모든 과정을 맞춤형 컨설팅
- 농가 경영개선 도모 및 농업 선도경영인으로 육성

□ 추진방향

- 품목별 전문지도사 중심으로 농가경영컨설팅사업 추진
- 농가경영컨설팅 마인드 확산을 위한 농업인교육 실시
- 경영진단, 기술·경영 종합컨설팅 실시
- 연구기관, 농과계 학교, 선도농가 등 전문가 활용

□ 추진실적

사 업 명	계 획 (명)	실 적 (명)	비 율 (%)	특기사항
○ 선진지 벤치마킹	120	92	76	현장 실기교육과 병행 추진
○ 작목별 교육	240	120	50	사과,복숭아,포도,고추 작목반 단위로 추진

□ 금후계획

- 경영개선 처방과 농가방문 지도
- 선도경영체 현장견학을 통한 벤치마킹
- 품목별 전문가에 의한 영농기술 교육
- 농업 선도경영인 육성을 위한 유통·마케팅 교육

農機械서비스 및 營農現場利用 敎育

- 농업용기계 순회수리서비스 강화로 농업인 불편해소
- 신종 농기계 운전, 조작, 정비 기술교육

□ 추진방향

- 오지 지역으로 고장 원인과 수리기술 병행 실시
- 농기계의 사용기술 및 안전사용 기술 교육

□ 추진실적

- 영농현장 농기계 결함의 신속해결 : 2개반 편성
- 실기위주의 현장교육으로 교육 효율의 극대화

사 업 명	사업비 (천원)	계획 (개소)	실적 (개소)	비율 (%)	비고
계	37,116				
○ 농기계 순회수리육	29,116	2,700대	1,112대	42	오지마을순회
○ 농기계 현장이용교육	8,000	200명	-	-	농기계 교육

□ 금후계획

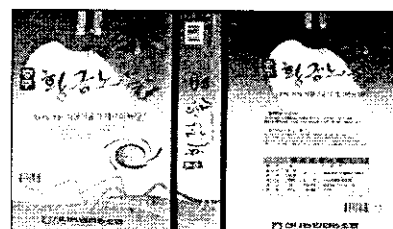
- 농기계 현장이용 기술교육 실시(7~8월중)
- 양질의 농기계서비스 강화로 농업인애로 신속해결
- 농촌고령화에 따른 농기계 사고방지 예방교육

機能性쌀 試驗研究團地

- 친환경과 기능성 병행실시로 명품쌀 생산
- 저온저장 건조기와 정선기 등 공급으로 연중가공 주문 판매

□ 추진방향

- 지 역 : 벼농사 주산지역 위주 단지조성
- 규 모 : 130ha 정도
- 내 용



황금노을미포장재

- 게르마늄, 왕우렁이등 자재지원
- 저온저장 건조기, 정선기등 시설지원
- 친환경 유기질비료 스테비아 살포

※ 한국과학기술지원연구원+농촌진흥청+농업기술원 공동협력 연구

□ 추진실적

사 업 명	사업비 (천원)	계획 (개소)	실적 (개소)	비율 (%)	비고
계	290,000	2건	-	-	
○ 고품질쌀(게르마늄)시험연구	260,000	80ha	82ha	102	저온저장시설 게르마늄처리
○ 스테비아 쌀 단지 시험	30,000	50ha	22ha	44	스테비아처리

□ 금후계획 및 효과

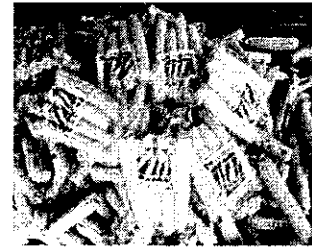
- 최고 품질쌀 대규모 생산 저장시설지원으로 충주쌀 명품화
- 농협 전량계약수매 안정적 판로 확보

大學 찰옥수수 名品化

- 대학찰옥수수 주재배지인 수안보지역의 관광 활성화
- 저장유통시설을 설치 단경기 출하로 소득증대

□ 추진방향

- 지 역 : 대학 찰옥수수 주산지(수안보)
- 대상품목 : 대학 찰옥수수
- 사업내용
 - 냉동저장고 1동, 진공포장기, 찌기 등



찰옥수수 진공포장

□ 추진실적

사 업 명	사업비 (천원)	계 획 (개소)	실 적 (개소)	비율 (%)	비고
○ 대학 찰옥수수 명품화	309,820	1	1	100	

□ 금후계획 및 효과

- 냉동저장시설 활용으로 출하후 잉여농산물 농협수매
- 주변 관광지와 연계 질 좋은 대학찰옥수수 연중 공급
- 수안보 지역 특화작목으로 정착 이미지 제고

果樹 省力化 栽培技術 開發

- 노력 절감형 과수 재식시스템 및 수형 개발
- 객관적인 관리 가능한 과수 종합생산 단지 조성

□ 추진방향

- 과수 생력화 재배기술 개발 및 조기 실용화
- 과수 생력형 단지 조성

□ 추진실적

사업명	사업비 (천원)	계획 (개소)	실적 (개소)	비율 (%)	비고
계	326,200	7	7	90	
○ 복숭아생력단지조성	200,000	1	1	90	복숭아집하장, 선별기
○ 과실종합생산단지조성	100,000	1	1	80	저온저장고 및 작업장
○ 고품질사과생산수형개선	10,000	1	1	100	지주, 넷트, 유인도구
○ 과원 PP필름 피복 시범	6,000	2	2	100	수관하부 부직포
○ 사과 생력형 수형 연구	9,000	1	1	70	솔렉스, 하이테크
○ 사과 정형과 생산 연구	1,200	1	1	100	머리빨가위벌 이용

□ 금후계획

- 과실 종합생산(IFP) 단지 조성 (공동생산 및 관리시설 지원)
→ 경영구조 개선과 유통업체의 신뢰도 증진
- 사과 노목의 수형 개선 → 노력절감
- 머리빨가위벌에 의한 정형과실 향상 - 상품성 제고

果樹 新品種 育成

- 우리지역 과수작목 다양화 및 수입개방 대응 작목개발
- 원예 산물을 이용한 다양한 가치창조

□ 추진방향

- 새로운 과수작목 도입 및 재배법 개발
- 시민, 소외계층(장애우) 등의 새로운 삶의 활력 제공

□ 추진실적

사 업 명	사업비 (천원)	계 획 (개소)	실 적 (개소)	비 율 (%)	비 고
계	7,000	4	4	50	
○ 과수신품종육성(사과,복숭아)	-	2	2	60	사과, 복숭아
○ 수출유망 과수작목 개발	3,000	1	1	60	블루베리2, 산머루2 체리3품종 시험재배
○ 원예치료 프로그램 개발	4,000	1	1	30	장애인복지관 19명 청소년보호관찰자 5명 연 40회/12회 실시

□ 금후계획

- 과수 변이지를 이용한 충주 고유 품종육종
 - 사과, 복숭아 변이지 선발 → '06년 3품종 등록 추진
- 국내 경쟁력이 있는 다양한 과수작목 선발
 - 블루베리, 산포도 등의 재배법 확립
- 녹색환경 이용한 원예치료 연구
 - 원예치료 자연 학습 프로그램 개발 (2년차)

7Pride 農產品 新技術 研究

- 새롭게 발생하는 영농 현장 애로기술에 대한 신속 해결
- 산·학·연 연구체계 강화 및 연구사업의 질적 향상

□ 추진방향

- 농업 신기술 개발을 위한 기획단 운영
- 산·학·연 연구협약 및 공동연구 강화
- 영농현장 애로기술 해결을 위한 현장 연구 추진

□ 추진실적

사 업 명	사업비 (천원)	계 획 (건)	실 적 (건)	비율 (%)	비 고
계	95,000	20	20	60	
○ 농업기술개발기획단운영	28,000	1	1	60	7과제 추진 중 (과수2, 채소2,특작2,가공1)
○ 자체 연구사업 (과수 결과지 관리방법 개선 외)	49,000	12	12	60	시험장내 연구사업 전개
○ 중앙연구소 공동연구	18,000	4	4	60	후지 칼라차드기준설정
○ 산업체 협력연구	-	3	3	60	무농약, 완효성액상비료

□ 금후계획

- 농업기술개발 기획단 운영(8 명)
 - 전문지도사 선정된 과제 연구 분석 (벤치마킹1회, 보고회2회)
- 중앙단위 연구기관, 대학 등과 협력
 - 중앙대, 건국대, 농업전문대 등 자체해결이 어려운 과제 수행
- 산업체와의 협력연구 강화
 - (주) 비아이지- 무농약재배, (주)밀투밸런스-완효성유기액상비료

果樹試驗場 및 科學館 運營

- 자치단체 중 국내 유일의 과수분야 시험장으로 자리 매김
- 세계적으로 특색 있는 시험장 조성으로 충주과수 명품화

□ 추진방향

- 과수 농가들의 애로기술 및 신기술 개발의 메카로 운영
- 학생 및 시민들의 체험학습장으로서의 과학관 운영

□ 추진실적

사 업 명	사업비 (천원)	계획 (개소)	실적 (개소)	비율 (%)	비 고
계	82,600			60	
○ 사과시험장 운영	47,600	3.0ha	3.0ha	60	품종적응, 수형, 재식양식 등
○ 사과과학관 운영	15,000	1	1	60	6월 현재 방문객 2,500명 충주문화관광유적투어코스 전시시설 보완 중
○ 충주사과홍보조형물	20,000	1	1	60	뉴턴 사과공원 조형물 설치

□ 금후계획

- 사과시험장 → 과수시험장개념에서 연구사업 전개
- 사과과학관 전시판매 보완 및 운영 활성화
 - 서울 국제 원예학회 방문 예정('06년 8월)
 - 기념 가공품 판매로 운영활성화 도모
- 시험장, 과학관 홍보용 사과탑 시설 (9~10월 설치예정)

全國 第一의 사과나무 街路樹 가꾸기

- 사과나무 가로수를 통한 충주와 충주사과 홍보
- 충주사과를 이용한 지역 차별화 전략 필요

□ 추진방향

- 충민로 (건국대 방향) 사과나무 가로수 신규 조성
- 충주 사과가로수 안정적 관리
 - 조성시기 : 1997~2003 (장소 : 중원대로, 충원로)
 - 규 모 : 3.3km /700주 (품종 : 후지, 홍로, 홍옥)
- 청계천 충주사과나무 길 관리 협조 (청계천 관리센터)
 - 조성시기 : 2005 (400m - 120주 식재)

□ 추진실적

사 업 명	사업비 (천원)	계 획	실 적	비율 (%)	비 고
계	141,000	5.5km	5.5km	50	
○ 충민로사과나무길 조성	62,200	2.2km	2.2km	100	후지, 홍로 200주 식재
○ 사과나무가로수관리	70,800	3.3km	3.3km	60	병해충방제 5회
○ 사과나무가로수원두막설치	8,000	2	-	-	충주역전 1개소, 달천로타리 1개소

□ 금후계획

- 시민의 산책로 및 쉼터 조성 (원두막 설치 2개소)
- 달천R~건국대 방향 신규 조성구간 - 안정적 생육관리
 - 주기적인 관수, 전정을 통한 수세 안정 도모
- 기존 사과나무 가로수 착과량 조절 등 안정적 관리

高品質 機能性 果實生産 研究

- 생활의 안정과 삶의 질 향상에 따른 기능성 과실 생산
- 유비쿼터스(Ubiquitous) 시대의 안전과실 공유

□ 추진방향

- 다양한 연령층 욕구에 부응한 새로운 부가가치 창조
- 소비자에게 신뢰 제고할 수 있는 GAP 사업 추진

□ 추진실적

사 업 명	사업비 (천원)	계 획 (개소)	실 적 (개소)	비율 (%)	비 고
계	229,000	11	11	80	
○ 레저용 중소과종 사과생산	3,000	1	1	60	알프스오토메 등 3품종
○ 포도덕및비가림복합시설	15,000	1	1	100	비가림 및 덕 시설
○ 과수 수확물 예냉 시설	175,000	7	7	100	설치 및 시험 가동
○ 고품질안전농산물생산	36,000	2	2	70	성페로몬트랩 등 예찰기구 보급

□ 금후계획

- 친환경 바이오 과수산업으로 전환 - 기능성 안전과실 생산
- 레저용 활동에 적합한 과실 생산
 - 중·소과종 (100~200g/개) 과실 선발 및 생산
- 다양한 기획상품 및 문양 과실 생산 (사각사과, 문자사과)
- 고품질 과실 생산(GAP)사업 정착

氣候變化에 따른 果樹 栽培環境 研究

- 기후 변화와 과수 생산성과의 상관관계 분석
- 기후변화 대응 지대별 과수 적 품종 선발

□ 추진방향

- 지구 온난화가 사과생육 및 과실 품질에 미치는 영향 연구
- 적지 적 품종 선정에 따른 품질 경쟁력 제고

□ 추진실적

사 업 명	사업비 (천원)	계 획 (개소)	실적 (개소)	비율 (%)	비 고
계	58,000	6	6	60	
○ 국지기상과 사과나무 생육	-	1	1	50	건국대 협력 연구
○ 과원 기상재해 방지사범	20,000	2	2	80	과원내 스프링클러
○ AWS(자동기상관측)조사	38,000	4	4	60	시험장과 건국대 협력 연구, 데이터 활용

□ 금후계획

- 건국대학교 원예학과 (임열재 교수) 공동연구
 - AWS(자동기상관측장치)를 활용한 기상 및 과실품질조사
→ 산간지(산척), 평야지(동량), 안개지역(동량), 안개선(가주동)
- 사과 동해발생 요인 분석
 - 동해 및 서리피해 등 기상예측
- 지대별 안전 재배품종 지도 작성
- 기후 변화 예측에 따른 새로운 작목 및 재배방법 연구

土壤環境改善 및 病害蟲 管理技術開發

- 유기농업 추진을 위한 토양 생태보전 기술 개발
- 무농약 전환기 과수 최소방제 시스템 개발

□ 추진방향

- 토양환경 및 생태보전 기술 기초연구
- 친환경 과원 병해충 방제체계 확립
- 권역별 과수 병해충 예찰 및 방제 시스템 연구

□ 추진실적

사 업 명	사업비 (천원)	계획 (개소)	실적 (개소)	비율 (%)	비고
계	22,400	43	43	70	
○ 토양미생물증식이용연구	3,000	1	1	60	4개 지역 토착미생물 수집 미생물 배양
○ 무농약 전환기 최소방제	10,000	1	1	60	사과무농약연구-0.1ha
○ 과수해충발생시스템개발	5,000	1	1	60	지역별 15명 예찰요원 (사과9, 복숭아3, 배3)
○ 복숭아병해충종합관리	4,400	40	40	100	예찰용 성페르몬 트랩 예찰 및 방제에 활용

□ 금후계획

- 무 농약 전환 최소방제 체계 연구
 - 해충 : 선초, 다이나(멀구슬나무, 고삼식물 추출물)
 - 병해 : 순초룽, 목초액, 보르도액 이용방제
- 권역별 해충 예찰 및 방제정보 발령 시스템 구축
 - 예찰기능 강화 : 예찰요원 15명

果樹 經營管理(GAP) 시스템 開發

- 생산자의 투명한 전산 관리시스템 구축
- 충주사과(cjapple.net) 홈페이지 활용도 제고

□ 추진방향

- 생산자(농민)가 직접 전산기록 가능 체계 운영
→ 과수농업인의 전산운영 능력 배양
- 충주사과 홈페이지와 연계한 경영관리 시스템 개발

□ 추진실적

사 업 명	사업비 (천원)	계획 (개소)	실적 (개소)	비율 (%)	비고
계	46,400	5	5	60	
○ 고품질안전농산물생산	36,000	2	2	70	성페로몬트랩 등 예찰기구 보급
○ 과수적지적작 D/B구축	5,000	1	1	80	과수예찰시스템 기상DB
○ 과수엽분석시비체계개선	3,000	1	1	30	선도농가 엽 분석
○ 충주사과홈페이지 관리	2,400	1	1	50	뉴턴 사과공원

□ 금후계획

- 우수농산물관리제도 (GAP) 정착 - 고품질 안전과실생산
- 과학적인 과수 관리 시스템 개발
 - 과수 엽 분석 및 과수농업인 등의 DB구축
- 사과홈페이지와 연동 운영
 - 생산자(농민) → 경영관리 체계의 전산화
 - 소비자(시민) → 안전 먹거리 제공

뉴턴 사과公園 造成

- 관광사업 활성화를 위한 관광 인프라 구축
- 시험장 과학관의 세계화 추진

□ 사업개요

- 위치 : 동량면 대전리 (사과시험장 내)
- 사업내용
 - 뉴턴 사과나무 기념식수
 - 주변 공원화 (사과탑, 쉼터 및 주변조경)
- 투자예산 : 20,000 천원

□ 추진실적

- 사과탑 설치 및 주변 조경(4월)
- 뉴턴 사과나무 식재 (인증번호 : 06-01-04)
- 전국 초. 중. 고교의 홍보를 통한 체험학습코너 운영
- 국제원예학회 개최로 세계화 추진
 - '06. 8월 서울에서 개최 시 충주사과시험장 방문 예정

□ 금후계획

- 뉴턴 동상 제작으로 국내 유일의 뉴턴공원 으로 자리매김
 - 소요예산 30,000천원 ('07년 예산 반영 예정)

□ 기대효과

- 전국 유일의 뉴턴 공원 조성으로 학생들의 관광 명소화
- 원예산물을 이용한 다양한 문화 창조

Top-Apple 生産團地 造成

- FTA, DDA 등 수입개방 대응
- 전국 최고품질의 사과생산을 통한 국제 경쟁력 제고

□ 사업개요

- 사업주체 : 원예연구소 (공동 연구사업)
- 규 모 : 10ha 정도 /개소당
- 사 업 비 : 18,000천원 (2006년)
- 사업기간 : 2006 ~ 2008년 (3년 계속사업)

□ 추진실적

- 시범단지 선정 및 교육
- ※ 충주 (엄정노상작목반) - 사과 (18호 - 32ha)
 - 전국 30개소(사과 8, 배 8, 포도 9, 감귤 5)
- Top Apple 생산 핵심투입 기술
 - 토양검정에 의한 적정시비 - 당도향상, 착색증진
 - 인공수분, 적기열매숙기 등 - 정형과실 생산
 - 초생재배, 저농약 방제체계 실천 - 안전과실 생산
 - 엄격한 품질관리 - 품질규격화

□ 기 대 효 과

- 최고의 사과 생산에 따른 생산농가 소득향상
- 정일품 충주사과를 통한 지역 이미지 차별화

忠州 복숭아 試驗場 造成

- 복숭아는 과수작목 중 사과 다음으로 특화작목
 - 재배면적 970ha(충북 1위, 전국 4위)
- 시험장 조성을 통한 복숭아 산업 활성화

□ 사업개요

- 복숭아 시험장 위치 : 동량면 대전리 (사과시험장 내)
- 규 모 : **3,000평**
- 사업기간 : 2006년 2월~5월
- 소요예산 : 24,000천원

□ 추진실적

- 복숭아 시험장 준공 : 2006. 5
- 복숭아 주요 시험
 - 품종적응시험 : 1,000평 (천중도 외 22품종)
 - 재식양식시험 : 1,000평 (개심자연형, Y자형, 주간형, 팔멧트형)
 - 복숭아 묘목생산 : 500평 (천중도 1,500주)
- 도입품종, 특수과수 재배시험 : 중화수도, 양앵두, 산포도 등 : 500평

□ 금후계획

- 다양한 수형 및 재식양식별 연구
 - ⇒ 생력형 수형구성 방법 및 관리기술 개발

□ 기 대 효 과

- 복숭아 영농 현장 애로사항의 신속한 연구 및 해결
- 충주 복숭아의 대 내외적 홍보를 통한 경쟁력 제고

果樹 病害蟲 綜合管理(IPM)體系 確立

- 외국 수입농산물 우위의 안정성 확보
- 예찰요원 정예화 및 정보전산화에 따른 생력방제체계 구축

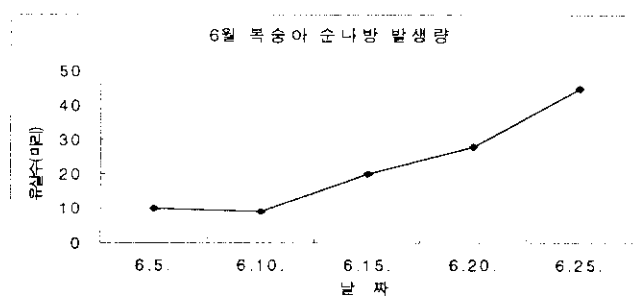
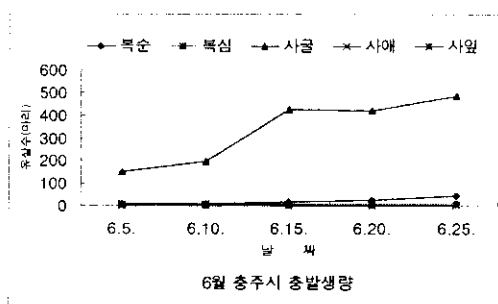
□ 사업개요

- 권역별 예찰요원 선정 및 교육
- 충주사과 홈페이지 이용 예찰정보 입력
- 예찰정보 분석 및 권역별 최소방제 시스템 운영

□ 추진실적

- 예찰요원 선정 발대식(위촉장수여) : 3월 23일
- 성 페르몬트랩 활용 및 예찰정보입력 방법교육 : 4월/2회
- 권역별 예찰정보 분석 및 방제시기 발령 : 2회
- 저투입 친환경 농법 연구 및 기술정립

□ 예찰결과 분석



□ 기대 효과

- 방제 시스템 개선 (12회 → 5~6회/년)
 - 과학적인 예찰에 의한 방제의 효율성 제고
- 2010년 과수의 무농약 인증을 위한 최소방제 체계구축