

2007. 2. .
제112회 임시회

『2006년도 행정사무조사』
지적사항 처리결과

경 제 건 설 국

2006년도 행정사무조사 처리결과 목록

□ 경제건설국

연번	처리요구사항(시정 및 건의)	소관부서	처리결과
계	14건 (완료 12, 추진중 1, 향후추진1)		
1	지현4통 검차장 앞 소방도로 개설공사	지역개발	완 료
2	매남소하천 정비사업	지역개발	추진중
3-7	동부우회도로 개설공사	지역개발 도 로 과	완 료
8-10	문화 23통 진주연립 앞 소방도로 확포장 공사관련	도 로 과	완 료
11	용산~ 야동간 도로확포장 공사	"	완 료
12	수룡~능암간 도로 확포장 공사	"	향후추진
13	충주공판장~두꺼비 연립간 소방도로 개설	"	완 료
14	조동 진입로 확포장 공사	"	완 료

2006행정사무조사 시정 및 개선요구사항 처리결과

구분	시 정	회기	109회	처리부서	지역개발과	처리결과	완료
<p>□ 지현4통 김차장 앞 소방도로 개설 공사</p> <ul style="list-style-type: none"> ○ 당초 노선계획(도시계획)이 현 도로노선으로 계획 변경시 충분한 주민 의견수렴 미흡 <ul style="list-style-type: none"> - 금년 7월 본 도로가 준공되었으나 당초 계획노선에 인접한 일부 주민들이 불만을 제기하고 있는바, 도시계획시설(도로)변경시 충분한 주민의견 수렴이 부족했던 것으로 보여짐 - 노선변경의 이유를 관련 주민들에게 충분히 이해·설명하는 등 대책을 강구하기 바람 							
<p>□ 처리결과 또는 조치계획</p> <ul style="list-style-type: none"> ○ 당초 도시계획도로 개설시 지형적인 문제 및 사업비, 교통소통의 안정성을 고려하여 현 개설된 도시계획도로로 변경 결정한 사안으로 <ul style="list-style-type: none"> - 기존 도시계획도로를 접하고 있는 토지는 기존 주택지의 진입로가 기 설치되어 있고 - 건물의 보상과 옹벽 설치에 따른 사업비 증액 및 20m 도로와 예각교차에 따른 사고위험 등을 감안하여 제반 절차를 거쳐 기 사용하고 있는 도로로 도시계획도로 선형을 변경하였음 ○ 도시계획도로 선형 변경으로 민원을 제기하는 기존 도로에 접해 있는 주민들에 대하여 충분한 이해와 설명으로 불만이 해소될 수 있도록 조치하였음 							

2006행정사무조사 시정 및 개선요구사항 처리결과

구분	시 정	회기	109회	처리부서	지역개발과	처리결과	추진중
<p>□ 매남 소하천 정비사업</p> <ul style="list-style-type: none"> ○ 매남교 하류지역 보의 수문이 부족하여 우기에 피해발생이 우려되므로 좌측에 수문을 추가 설치하여 수해 피해를 대비하시기 바람 							
<p>□ 처리결과 또는 조치계획</p> <ul style="list-style-type: none"> ○ 2006년도 매남소하천(주덕 화곡) 정비공사(사고이월) 추진시 배사문 1개소를 우기전 까지 추가로 설치하여 집중호우시 토사퇴적 등으로 인한 수해피해가 발생하지 않도록 조치하겠음 <p>※ 2006 매남소하천 정비공사</p> <ul style="list-style-type: none"> - 사 업 량 : 호안 및 축제 L=333m - 사 업 비 : 146,255천원 - 공사기간 : 2006. 12. 26 ~ 2007. 6월말(180일간) * 동절기로 인해 공사 중지중 							

2006행정사무조사 시정 및 개선요구사항 처리결과

구분	시 정	회기	109회	처리부서	지역개발과	처리결과	완료
<p>□ 동부우회도로 개설공사</p> <ul style="list-style-type: none"> ○ 연수주공3단지 ~ 아이파크아파트 입구 도로 등 일부지역은 인접된 구간과 선형이 맞지 않은 곳이 있음 <ul style="list-style-type: none"> - 도시계획을 함에 있어 특별히 고려되어야 할 여건이 없음에도 불구하고 도시계획선에 의한 도로의 선형이 일직선이 되지 않은 것은 이해할 수 없는 행정임 - 현재 도시계획에 반영되어 있지만 시행되지 않은 도로계획을 전면 재검토하여 선형을 바로 잡을 것 							
<p>□ 처리결과 또는 조치계획</p> <ul style="list-style-type: none"> ○ 위 지역은 도시계획선상으로는 일직선이나 지적 불부합으로 인하여 도로선형이 일직선이 되지 않는 경우가 있는 상황으로 이는 지적 불부합으로 인한 문제임 ○ 현재 추진중인 지적불부합에 대한 정비가 완료되면 도시계획도로 계획선에 대한 문제점을 전면 재검토하겠음 							

2006행정사무조사 시정 및 개선요구사항 처리결과

구분	시 정	회기	109회	처리부서	도로과	처리결과	완료
<div> <div>□ 동부우회도로 개설공사</div> <ul style="list-style-type: none"> ○ 도로에 설치된 각종 관로의 맨홀뚜껑이 노면과 일치되지 않게 시공되어 차량통행시 불편을 초래하므로 향후 맨홀뚜껑과 노면이 일치되도록 시공하여 통행차량의 불편을 최소화 할 것. ○ 아스콘 포장면이 고르지 못하여 이음부분에 편차가 발생하는 등 불량시공 되었으므로 보완시공하기 바람 ○ 신설도로인 유원APT~연수주공3단지~I-Park APT 구간에 신호등 설치 등 교통안전시설을 조속히 갖추어 빠른 시일내에 개통토록 할 것 ○ 연수주공 3단지 동편에 진출입로를 설치할 수 있도록 도로의 선형을 변경하여 시공(건의) </div>							
<div> <div>□ 처리결과 또는 조치계획</div> <ul style="list-style-type: none"> ○ 도로에 설치된 각종 관로의 맨홀뚜껑이 노면과 일치되지 않게 시공되어 차량 통행시 불편을 초래하므로 향후 맨홀 등의 구조물과 포장면이 일치 되도록 공사에 대한 지도 및 감독을 철저히 하여 이와 같은 사례가 발생되지 않도록 조치하겠음. ○ 아스콘 포장면이 고르지 못하여 이음부분에 편차가 발생하는 사항은 아스콘 포장을 실시하면서 포장기계의 폭(3~3.6m)이 한정 되어 있어 먼저 포설한 부분과 다음 포설하는 부분이 아스콘의 온도차이로 접합이 원활하지 못하여 생기는 문제로 앞으로 포장시공시 공사감독을 철저히 하여 접합부분 처리에 만전을 기하겠음. ○ 신설도로인 유원APT~연수주공3단지~I-Park APT 구간에 신호등 은 2006년 12월 15일 설치 완료하였음. ○ 연수주공 3단지의 동편 진출입로 설치하는 아파트 단지의 많은 교통량이 대로(25m)와 접하게 됨으로 단순하게 진출입로를 설치 하여 시행 할 문제가 아니고 차량 진출입(가감속차선) 시설 및 아파트 부지내로의 인도설치 등이 요구되는 사항으로 아파트와 협의하여 조치하겠음. </div>							

현 장 사 진



내 용 : 동부우회도로개설공사 아스콘포장 이음부분 편차

현 장 사 진



내 용 : 연수동 주공2단지입구 신호등 설치완료 사진

2006행정사무조사 시정 및 개선요구사항 처리결과

구분	시 정	회기	109회	처리부서	도로과	처리결과	완료
<div data-bbox="159 437 1011 489" data-label="Section-Header"> <h3>□ 문화23통 진주연립앞 소방도로 확포장</h3> </div> <div data-bbox="212 528 1426 1330" data-label="List-Group"> <ul style="list-style-type: none"> ○ 주택 및 인접 논과 연결지점 우수 차집시설 미설치로 집중호우시 노면범람 등 피해 우려 <ul style="list-style-type: none"> - 본 도로와 연결되는 주택가 진입로(급경사)와 농로 진입 연결 지점 2개소에 우수 차집을 위한 트랜치가 설치되지 않아 집중 호우시 도로노면 우수 범람은 물론, 인근 경작지의 침수피해가 우려됨 안전시설을 조속히 갖추어 빠른 시일내에 개통토록 할 것 - 진입로 연결부분을 커팅, 트랜치를 설치하기 바람 ○ 도로안전시설(반사경) 설치 부적정, 개선조치 <ul style="list-style-type: none"> - 반사경이 너무 낮게 설치되어 교통안전시설로써 기능이 떨어짐 - 운전자의 시야 등을 고려하여 높이 조정 등 적의 정비하기 바람 ○ 급커브 구간 등 교통안전시설 미흡, 대책 강구 <ul style="list-style-type: none"> - 도로 직선구간이 끝나는 급커브 지역에 대한 안전시설이 미흡한 바, 향후 과속으로 인한 차량추락 등의 안전사고가 빈발할 것으로 우려됨, 이에 대한 대책을 강구하기 바람 - 특히, 급커브 구간의 가드레일 시설은 일체로지지 및 연결하여 시공되어야 함에도 분리 시공됨으로써 추돌사고 등에 있어서 문제가 있다고 판단되는 바, 재시공하기 바람 </div>							
<div data-bbox="164 1410 746 1459" data-label="Section-Header"> <h3>□ 처리결과 또는 조치계획</h3> </div> <div data-bbox="205 1479 1399 1800" data-label="List-Group"> <ul style="list-style-type: none"> ○ 본 도로와 연결되는 주택가 진입로(급경사)에는 우수차집을 위한 트랜치를 설치 하였고 농로 진입 연결부분에 대하여는 소방도로 양쪽으로 빗물받이를 시공하여 우수처리 되도록 조치하였음. ○ 낮게 설치된 반사경은 현장 여건에 맞추어 반사경을 재설치 완료하였고 ○ 분리 시공된 급커브 구간의 가드레일을 재시공하고 갈매기표지판을 설치하여 안전시설을 보강하였음 </div>							

사 진 대 지



공 사 명

문화23통 진주연립앞 소방도로 확포장공사

사 진 설 명

트랜치수로 설치 (조치전)



공 사 명

문화23통 진주연립앞 소방도로 확포장공사

사 진 설 명

트랜치수로 설치 (조치후)

사 진 대 지



공 사 명

문화23통 진주연립앞 소방도로 확포장공사

사 진 설 명

반사경 재시공(조치전)



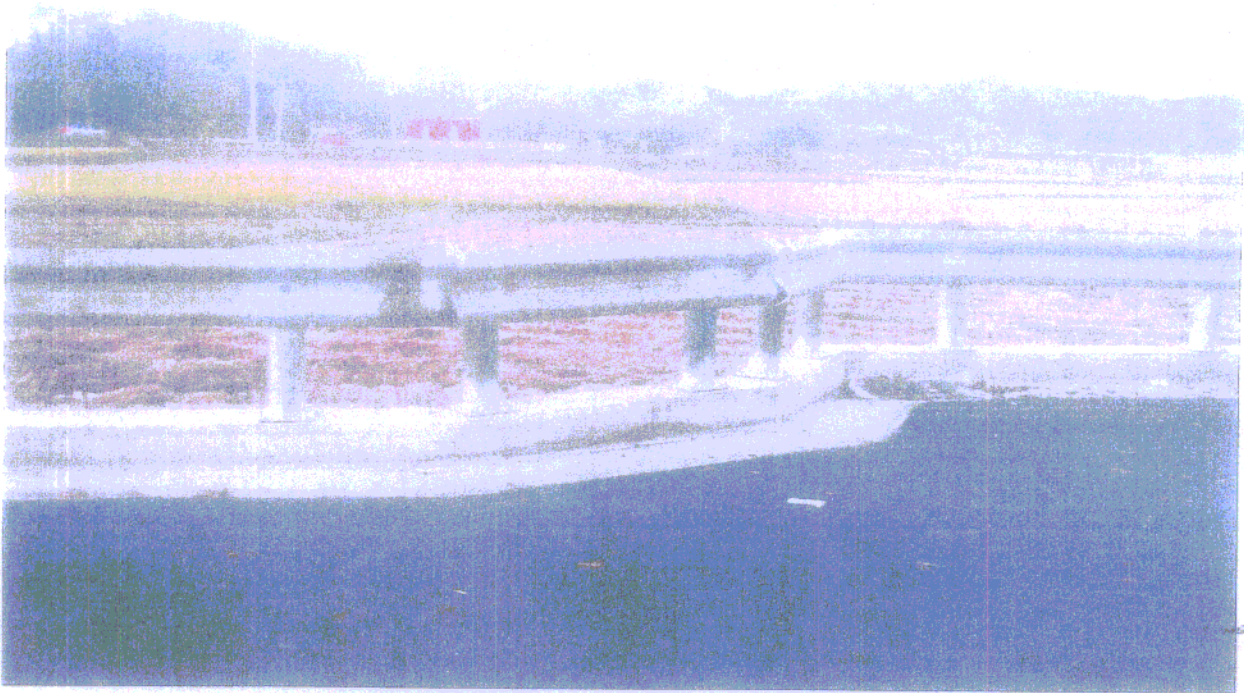
공 사 명

문화23통 진주연립앞 소방도로 확포장공사

사 진 설 명

반사경 재시공(조치후)

사 진 대 지

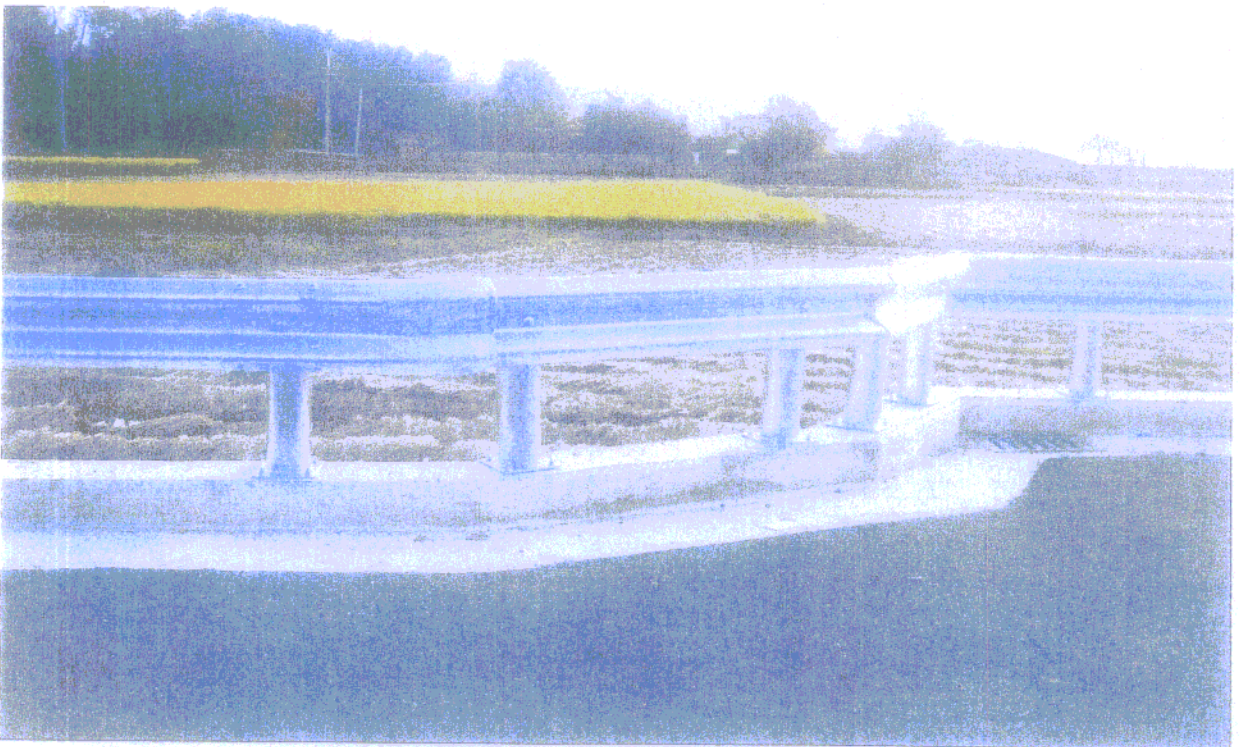


공 사 명

문화23통 진주연립앞 소방도로 확포장공사

사 진 설 명

가드레일 코너부 마감 불량 (조치전)



공 사 명

문화23통 진주연립앞 소방도로 확포장공사

사 진 설 명

가드레일 코너부 마감 불량 (조치후)

사 진 대 지

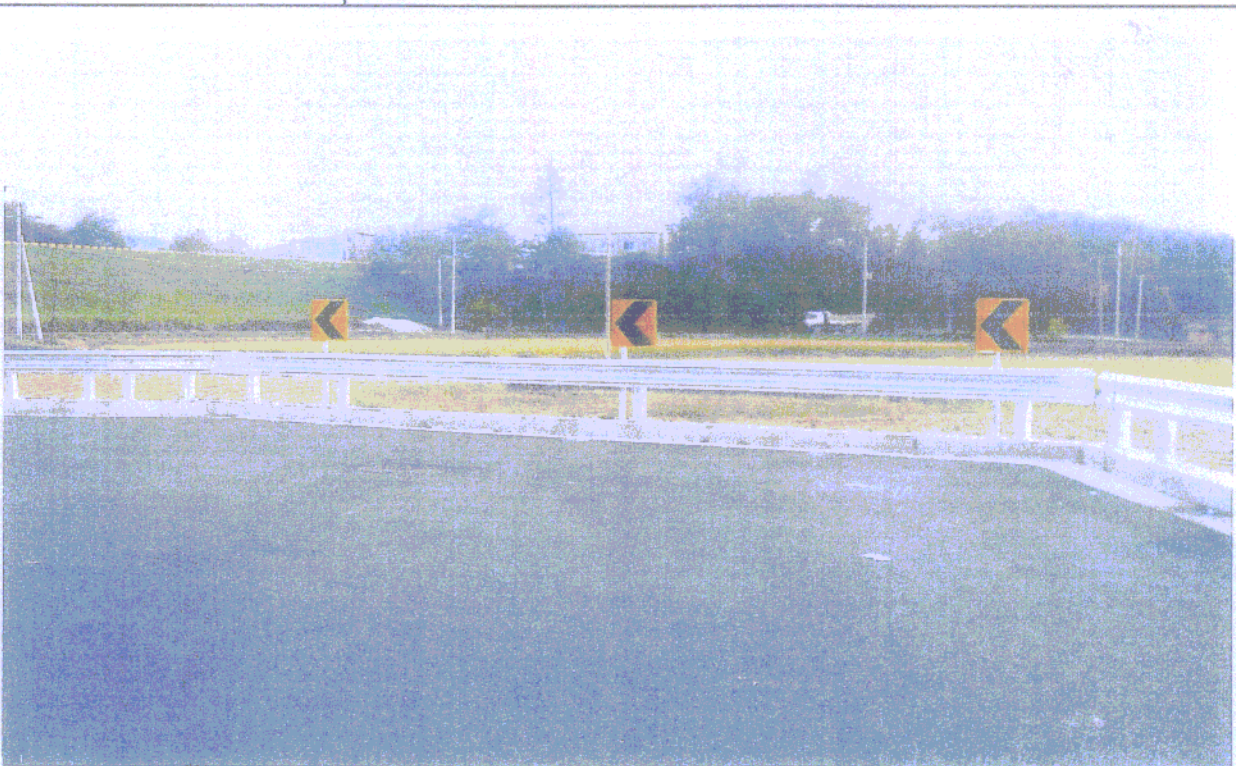


공 사 명

문화23통 진주연립앞 소방도로 확포장공사

사 진 설 명

갈매기표지판 설치 (조치전)



공 사 명

문화23통 진주연립앞 소방도로 확포장공사

사 진 설 명

갈매기표지판 설치 (조치후)

2006행정사무조사 시정 및 개선요구사항 처리결과

구분	시 정	회기	109회	처리부서	도로과	처리결과	완료
<p><input type="checkbox"/> 용산~야동간 도로확포장</p> <ul style="list-style-type: none"> ○ 포장공사 시점부 절개지 법면 토사유실로 추가적인 법면붕괴가 우려, 대책 강구 <ul style="list-style-type: none"> - 포장공사 시점옆 법면 절개지 약 5m정도의 토사가 흘러내려 있는 상태로 추가적인 붕괴가 우려됨 - 추가적인 법면 붕괴로 인한 안전사고가 발생하지 않도록 조기에 대책을 강구하기 바람 							
<p><input type="checkbox"/> 처리결과 및 조치계획</p> <ul style="list-style-type: none"> ○ 위 치 : 엄정 용산 - 소태 야동간 ○ 처리결과 <ul style="list-style-type: none"> · 행정사무조사 지적사항인 도로 비탈면 토사 유실구간에 대하여 비탈면 보강(말뚝시공) 및 거적덮기, 씨앗뿌리기 시공 조치 완료 (붙임 : 비탈면 보수 전,중,후 사진 각 1부) 							

사 전 대 지



시 공 전



시 공 중



시 공 후

2006행정사무조사 시정 및 개선요구사항 처리결과

구분	시 정	회기	109회	처리부서	도로과	처리결과	향후추진
<p><input type="checkbox"/> 수룡~능암간 도로 확포장</p> <p>○ 정상부근(동막고개)은 절개지 법면이 급경사를 이루고 여러 종류의 토질이 복합되어 있어 토사 유출 우려가 있어 법면보강 사업비를 최우선 확보하여 법면이 붕괴되지 않도록 조치할 것</p>							
<p><input type="checkbox"/> 처리결과 및 조치계획</p> <p>○ 조치계획</p> <ul style="list-style-type: none"> · 상기 도로는 군도15호선(대곡~모점)으로 노은면 수룡리 ~ 양성면 능암리 경계구간인 동막고개 구간이 도로확장후 포장 및 비탈면이 시공되지 않아 대절토(약 70~80m) 급경사 비탈면의 사면붕괴가 계속 진행되고 있는 실정이므로, · 도로 비탈면이 어느 정도 안정된 후에 전문가의 의견을 수렴하여 비탈면 보강공사를 추진하겠음 							

2006행정사무조사 시정 및 개선요구사항 처리결과

구분	시 정	회기	109회	처리부서	도로과	처리결과	완료
<p><input type="checkbox"/> 충주공판장~두꺼비연립간 소방도로개설</p> <p>○ 현재 시공된 소방도로의 아스콘 덧씌우기 공사가 도로의 한쪽 차선만을 시공하여 통행하는 주민들의 안전에 문제가 있으므로 현재 발주된 「1931번지 소방도로 개설공사」와 연계하여 나머지 차선의 아스콘 포장공사 실시</p>							
<p><input type="checkbox"/> 처리결과 또는 조치계획</p> <p>○ 충주공판장~두꺼비연립간 소방도로개설</p> <p>· 충주공판장~두꺼비연립간 소방도로개설 구간중 미 포장된 도로에 대하여는 2006년 12월 2일 아스콘 포장을 완료하였음</p>							

2006행정사무조사 시정 및 개선요구사항 처리결과

구분	시 정	회기	109회	처리부서	도로과	처리결과	완료
<div data-bbox="156 422 641 467" data-label="Section-Header"> <p><input type="checkbox"/> 조동진입로 확포장공사</p> </div> <div data-bbox="199 502 1295 664" data-label="List-Group"> <ul style="list-style-type: none"> ○ 공사구간중 가압류된 토지매입과 관련하여 공탁을 요구하는 지주의 주장과 채권자의 관계를 고려하여 공사를 차질없이 추진하기 바람 </div>							
<div data-bbox="156 1106 738 1153" data-label="Section-Header"> <p><input type="checkbox"/> 처리결과 또는 조치계획</p> </div> <div data-bbox="178 1190 1410 1466" data-label="List-Group"> <ul style="list-style-type: none"> ○ 조동진입로 확포장공사에 편입되는 가압류된 토지(소유자 : 이원훈, 소재지 : 주덕읍 덕련리 246-1 답 550㎡, 239-15 대지 2㎡)에 대하여는 2007년 상반기중 지방토지수용위원회에 재결을 통하여 보상금을 공탁하기로 소유자에게 통보하였음 </div>							