

2007. 2. .

의회업무보고

2007년 주요업무추진계획

주민생활지원국

目 次

I. 일반현황

○ 조직 및 정원	3
○ 주요 단체현황	4
○ 주요 시설현황	7

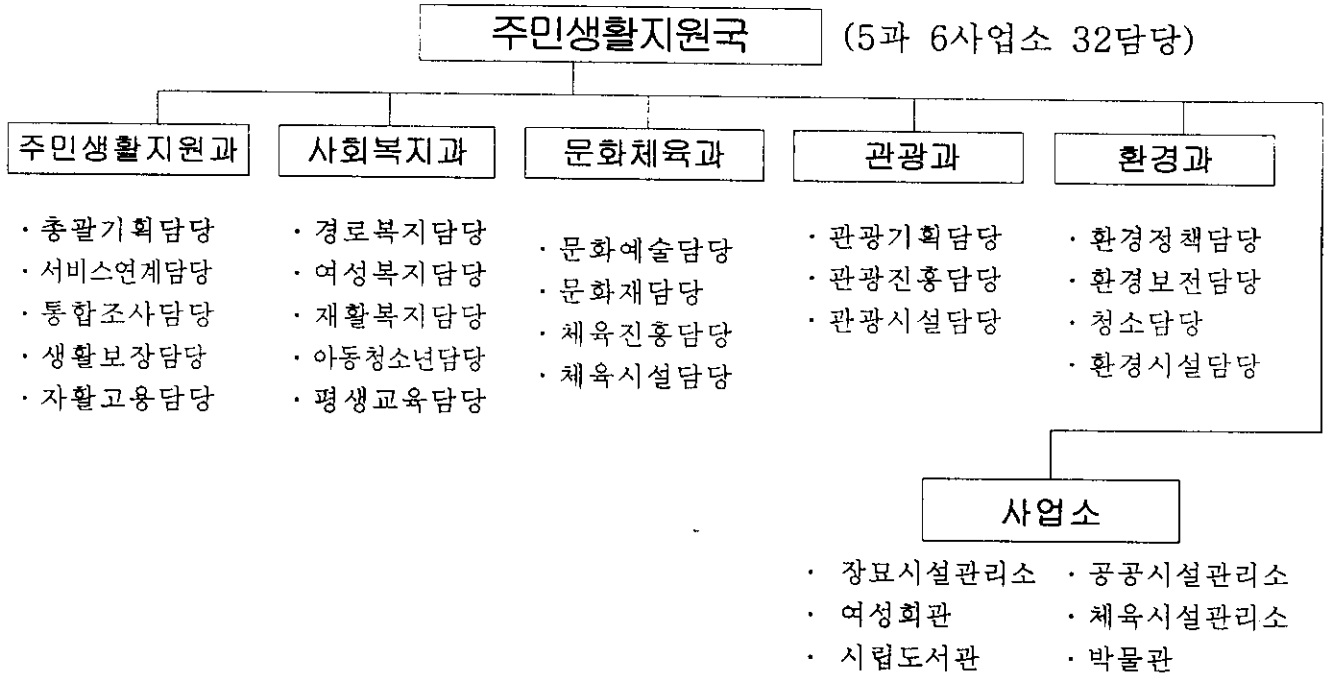
II. 주요업무 추진계획

○ 2007년 업무추진방향	11
○ 주민생활지원과	12
○ 사회복지과	18
○ 문화체육과	23
○ 관광과	32
○ 환경과	40
○ 장묘시설관리소	47
○ 여성회관	48
○ 시립도서관	50
○ 공공시설관리소	52
○ 체육시설관리소	54
○ 박물관	56

一 般 現 況

□ 조직 및 정원

○ 조 직



○ 정 · 현 원

구분		총계	일 반 직								계약 · 청경	일용	
			소계	4급	5급	6급	7급	8급	9급	학예			기능
정 원		314	171	1	11	38	31	29	17	3	41	22	121
현 원		312	169	1	11	38	36	17	23	3	40	22	121
본 청	소 계	206	107	1	5	28	25	11	15	1	21	5	94
	주민생활지원과	22	20	1	1	6	3	5	4			1	1
	사회복지과	18	17		1	6	6	2	2				1
	문화체육과	21	16		1	6	6		1	1	1	3	2
	관 광 과	15	15		1	4	4	2	3		1		
	환 경 과	130	39		1	6	6	2	5		19	1	90
사 업 소	소 계	106	62		6	10	11	6	8	2	19	17	27
	장묘시설관리소	16	11		1	1	2	1			6	3	2
	여성회관	5	5		1	1	1	1			1		
	도 서 관	33	17		1	2	3	2	5		4	2	14
	공공시설관리소	18	12		1	3	3	1	1		3	3	3
	체육시설	19	10		1	2	1	1	1		4	4	5
	박 물 관	15	7		1	1	1		1	2	1	5	3

□ 주요 단체현황

○ 사회복지단체

단 체 명	대 표	주 소	회원수
16개 단체			64,376명
대한노인회충주시지회	이선복	용탄동 390	22,000
여성단체협의회	신옥선	교현2동 1279	20,254
보육시설연합회	라병옥	주덕읍 신양리 543-3	70
충북지체장애인협회충주시지회	송기성	연수동 세원A 106-1002	5,227
충북시각장애인협회충주시지회	김구섭	주덕읍 신양리 245-8	1,074
충북농아인협회충주시지회	유병구	연수동 주공A 404-302	1,240
한국장애인부모회충주시지부	이미옥	호암동 호라임대A 101-902	110
한국신장장애인협회충주시지부	정호일	호암동 한양A 102-507	208
대한상이군경회충주시지회	최양환	봉방동 42-54	450
대한전몰군경유족회충주시지회	천종우	용산동 주공A 202-401	235
대한전몰군경미망인회충주시지회	구춘자	금능동 삼성A 3-711	190
대한무공수훈자회충주시지회	김덕량	용산동 영진A 102-1202	324
해외참전전우회충주시지부	임광식	교현1동 438-19	800
6.25참전유공자회	김복수	문화동 미화빌라 201	1,588
충주시자원봉사센터	강호안	금릉동 700	10,533
충주생명의 전화	이은대	성내동 232-2	122

○ 국민기초생활보장 수급자 현황

계	생활보장 수급자	의료급여 수급자	비 고
8,826가구 / 15,594명	3,918가구 / 6,816명	4,908가구 / 8,778명	

○ 노인 인구수

계	남	여	비 고
25,851명	10,377명(40%)	15,474(60%)	* 전체인구의 12.63%

○ 여성복지

계	모자가정	부자가정	비 고
561세대 / 1,482명	467세대 / 1,242명	94세대 / 240명	

○ 등록 장애인

계	지체	시각	청각·언어	정신지체, 자폐 등
9,972명	5,245	1,073	1,253	2,401

○ 아동복지

계	소년소녀가정	결함가정자녀	위탁아동
91세대 / 131명	32세대 / 45명	30세대 / 44명	29세대/42명

○ 문화예술단체

단 체 명	소 재 지	대표자	회원수
7개 단체			1,262명
예총충주지부	성내동 452	김경인	365
민예총충주지부	성내동 215	박미향	100
충주문화원	칠금동 산1	정휘철	520
충주향교	교현1동 196-4	이완주	150
사)한국전통택견협회	호암동 586	김구익	20(이사)
예성문화연구회	봉방동 7-37	차관영	37
충주전통문화회	금능동 700	김인동	70

○ 체육단체

단 체 명	소 재 지	대표자	회원수
체 육 회	금능동 700	시 장	67(임원)
생활체육협의회	연수동 440	심홍섭	37(임원)

○ 관광관련단체

단 체 명	소 재 지	대표자	회원수
7개 단체			315명
사)수안보온천관광협의회	수안보면 온천리 227-1	김대식	188
사)양성온천관광협의회	양성면 돈산리 135-1	김창환	10
문화관광 해설사	금능동 700	우정희	11
사)충주민속공예마을 발전협의회	가금면 가흥리 569-7	김재철	46
세계무술연맹	금능동 700	소병용	35
사)충주체험관광협의회	가금면 가흥리 750-19	김재철	25
재)충원문화관광재단	금릉동 700	김무식	13

○ 환경관련단체

단 체 명	소 재 지	대표자	활동사항
녹색충주만들기 실천협의회	금능동 700	김선웅	지방의제21 추진
자연보호협의회 충주시지회	칠금동 부영A 205-608호	서용교	자연보호운동추진
충주환경운동연합	성내동 465	박일선	환경감시 및 운동
(사)환경보호국민 운동본부충주지회	양성면 용포리 100-11	정기용	환경감시 및 운동
(사)환경실천연합회	연수동 940	장병선	환경감시 청결활동
야생동물보호협회 충주지회	용산동 1259	김석용	야생동물 보호감시

□ 주요 시설현황

- 자활사업 실시기관 : 1개소(충주시자활후견기관 167명)
- 사회복지 생활시설

계	승덕재활원	성심맹아원	성심농아원	나눔의집
389명	98	73	98	120

○ 보육시설

계	공 립	법인(법인외)	민간(가정)
121개소 / 6,588명	4개소 / 292명	21개소 / 2,205명	96개소 / 4,091명

- 경로당 : 479개소 / 18,650명

○ 지정문화재 현황

계	국가지정 (20)					충청북도지정 (65)				
	국보	보물	중요 무형 문화재	사적	중요 민속 자료	도 유형 문화재	도 무형 문화재	도 기념물	도 민속 자료	문화재 자료
85	3	9	1	5	2	36	3	16	-	10

○ 극장 및 출판사

계	극 장			출판·인쇄		
	소계	대	소	소계	출판사	인쇄소
91	3	0	3	88	40	48

※ 소극장 : TTC, CJ시네마, 충주자동차극장

○ 음반·비디오물에 관한 업소

계	비디오감상실	게임장		노래연습장
		일 반	청소년	
256	7	104	14	131

○ 체육시설

구 분	계	체육시설	체육공원	동네체육시설	비 고
공공체육시설	34개소	14	4	16	

구 분	계	체육도장	볼링장	수영장	무도학원
신고체육시설	205개소	51	1	5	3

당구장	체력단련장	골프연습장	썰매장	비 고
113	20	10	2	

구 분	계	골프장	스키장	비 고
등록체육시설	4개소	3	1	

○ 지정 관광지 현황

구 분	위 치	면 적(m')	지정일자	사 업 주 체
계	5개소	1,570,179		
충주호체험관광지	가금 탑평 53-1일원	31,943	'04. 8.13	충 주 시
돈산온천관광지	양성 돈산 4-2일원	876,556	'95. 7.28	(주)돈산개발
칠금관광지	금릉동 586-7일원	171,000	'89.11.25	충 주 시
능암온천관광지	양성 능암 산14일원	199,210	'99. 4. 9	(주)능암온천
충온온천관광지	양성 돈산.조천리일원	291,470	'89.12.14	(주)삼립개발

○ 관광특구

구 분	위 치	면적(km')	지정일자
수안보온천관광특구	온천리, 안보리 일부지역	9.22	'97.1.18

○ 관광관련 시설업체

계	관광숙박업		일반유원 시설업	관광객 편의시설업		관광 여행업	
	관광 호텔	콘 도		관 유 홍 음 식 점	관 광 식 당 업	국 내 여 행	국 외 여 행
55	7	5	1 (코타)	1	3	19	19

【환경관리】

○ 환경단속 및 방제장비현황

단속차량	단속장비					방제장비		
	매연 측정기	CO/HC 측정기	소음 측정기	PH 측정기	비디오 카메라	흡착포	흡착률	유화제
1대	1대	1대	3대	2대	1대	18/BOX	61.6/M	612/ℓ

○ 공해배출시설수

분야 종별	계	대 기	수 질	소 음	진 동
계	616	207	249	117	43
1 종	1	1	-	-	-
2 종	5	5	-	-	-
3 종	27	22	5	-	-
4 종	80	67	13	-	-
5 종	503	112	231	117	43

○ 비산먼지 발생사업장

계	건설업	비금속물질 채취가공업	시멘트관련 제품제조업	기 타
149	96	30	19	4

○ 수질오염원 설치신고 현황

계	수조식육상 양식업시설	골프장	운수장비 폐차시설	농축산물 가공시설	사진업	의료업	기 타
194	32	5	39	27	21	70	

○ 토양오염 유발시설·유독물·폐기물 사업장

계	토양오염 유발시설				유독물 사업장	폐기물	비 고
	소계	주유소	산업시설	기타 (난방시설등)			
458	202	132	23	47	13	243	

【청소 및 폐기물 관리】

○ 쓰레기발생 및 처리량

(톤/일)

발 생 량			처 리 량				
계	생활 쓰레기	재활용 쓰레기	계	매립	위 탁	재활용	기 타
223톤	112	111	223톤	112	43	58	10

* 위탁 : 43톤(대형 8, 음식물쓰레기 35), 기타 10(음식물쓰레기, 가축사료)

○ 청소인력

계	운 전 원			매립 장	미 화 원						
	소계	본청	읍면		소계	가로	차량	동	면	단속	매립 장
140	17	12	5	10	113	44	22	11	28	5	3

○ 청소장비

계	차 량				도 차	콤팩 터	굴삭 기	수 하 차		
	소계	청소 (본청)	재활용 (재활용·음식)	기타				소계	본청	읍면
106대	29	12	10	7	1	1	1	74	54	20

※ 기 타 : 대형폐기물 2, 집게차 1, 침출수차 2, 지게차 1, 노면청소차 1

○ 생활폐기물 매립시설

매립장명	소 재 지	매립면적	매립용량	매립기간	비 고
충주광역매립장	이류 두정리 산49-1	31,200m ²	601,002m ³	'07.12.31	

○ 폐기물 수집대행업체 현황

구분	대행자				연간수집 예상량(톤)	비 고
	상호	대표자	인원	차량		
생활폐기물수집	충주환경	장홍삼	8	4	10,000	
	(주)중부환경	안중식	13	4	12,600	
음식물쓰레기수집	(주)중부환경	안중식	4	2	6,600	

2007年 業務推進方向

역점과제 및 정책방향

○ 더불어 사는 균형복지 구현

- 저소득 생활안정 및 자활지원 확대
- 노인복지 서비스 강화

○ 문화인프라 구축을 통한 문예진흥 적극 추진

- 문화예술 기반시설 확충
- 문화재 보수·정비 및 문화유산의 관리강화
- 우륵문화제 및 각종 문화행사의 내실있는 추진

○ 체육을 통한 지역경제 활성화 도모

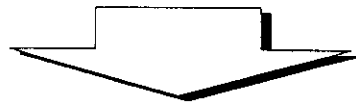
- 체육기반시설 확충 및 효율적인 운영
- 대규모 전국 대회 유치 및 생활체육 활성화

○ 수도권 배후 관광·휴양 도시기반 구축

- 권역별 특성에 맞는 관광개발 추진
- 관광기반시설 확충 및 경제축제 실현

○ 푸른 생태환경도시 조성

- 환경기초시설 확충
- 생활쓰레기 효율적 처리체계 정착



균형福祉 · 선진文化 · 푸른環境이 어우러지는
관광·휴양도시 충주건설에 최선을

주민생활지원 체계 구축 및 기능 강화

□ 8대 분야 및 단계별 추진과제

- | | | | |
|------|------|------|--------|
| ① 보건 | ② 복지 | ③ 고용 | ④ 주거 |
| ⑤ 교육 | ⑥ 문화 | ⑦ 관광 | ⑧ 생활체육 |

※ 행정조직 개편 ⇒ 통합정보시스템 구축 ⇒ 민관협력 네트워크 구축 ⇒ 서비스 본격 제공 (2008. 1 ~)

⇒ 공급자 위주에서 수요자 중심의 맞춤형 통합서비스 제공 체제로 전환, 지역주민의 삶의 질 제고

□ 현재까지 추진상황

- 행정조직 개편 : 주민생활지원국, 과, 읍면동 담당 신설
- 사회복지협의체 구성(2005. 12. 2) / 65명(위원장 충주시장)
- 관계 공무원 중앙교육 이수 : 6회 / 56명
- 주민생활 「상담실」 예산 확보 : 200백만원(국비 100, 시 100)

※ 행자부 지침상 400백만원(국비 100, 시비 300) 소요

□ 향후계획

- 담당 공무원 역량 강화 : 교육훈련, 벤치마킹 지속 추진
- 공공 및 민간부문의 통합서비스 기초조사 철저
- 주민생활 지원서비스 「상담실」 설치 : 본청, 읍면동
- 주민생활 지원 On-Line 서비스 행정포털시스템 구축

자원봉사 활성화 추진

□ 자원봉사 기반 구축

- 수요 증가에 따른 봉사자 확대 : '06 대비 1,467명 증가
'05년/ 8,278명 → '06년/10,533명 → '07년/12,000명
- 자원봉사 D/B 구축 : 1식 34백만원(국비 50%, 시비 50%)
→ 봉사 수요, 공급의 원활한 유기체제 구축
- 자원봉사자 교육(신규, 보수, 전문 교육) : 16회/ 800명

□ 다양한 자원봉사활동 전개

- 자원봉사 우수 프로그램 운영 지원 : 2회/ 30백만원
- 다양한 봉사를 위한 전문 봉사단 운영 : 6개팀/130명
· 긴급재난, 호스피스, 전기 안전, 노래, 이·미용, 영정 촬영
- 시민「사랑나누기 통장 갖기」운동 전개 : 2,000개/ 2백만원
- 가족봉사단(20팀)·청소년봉사단 체험활동 : 2건 5백만원
- 사랑의 집수리 봉사 : 10가구/ 3백만원

□ 자원봉사자 지원 및 사기진작

- 자원봉사자 활동비 지원 : 5백만원 정도(교통비, 식비 등)
- 자원봉사자 상해보험 가입(1년 만기) : 4,200명/ 10백만원
- 우수 자원봉사자증 발급 : 봉사실적 500시간 이상자
→ 충주시 관리·운영시설 입장료, 주차료 등 면제 또는 감면
- 우수사례 비교견학, 자원봉사자 대회 지원 : 2건 8백만원

⇒ 주민 스스로 자긍심과 보람을 갖고 봉사하는 여건과 분위기를 조성하는 한편, 활동영역과 수준을 확대하여 더불어 사는 복지충주 구현

저소득층 긴급복지 지원

□ 사업개요

- 지원대상 : 위기 상황에 처한 취약 계층
 - 주 소득자의 사망, 가출, 행방불명, 구금시설 수용의 경우
 - 중증 질환 또는 부상, 화재 등 생활이 곤란한 경우
- 사 업 비 : 165백만원 (국비 133, 도비 16, 시비 16)

〈 '06긴급지원실적〉 - 152건 106백만원

생 계	의 료	주 거	해산 등
92건/25백만원	51건/79백만원	6건/1백만원	3건/1백만원

⇒ 사회 양극화와 경기침체로 인한 위기 가정에 대한
先 긴급 보호조치로 생계형 사고와 가정 해체 예방

□ 지원계획

- 생계지원 : 4인 가구 기준 1,170천원(최저생계비 수준)
- 의료지원 : 각종 검사, 치료 등 (300만원 이내)
- 주거지원 : 임시 거소 제공 (4인 가구 기준 294천원)
- 사회복지시설 이용 요구 : 시설수용 지원
- 기타 해산비, 장제비 등 지원 : 각 50만원씩
- 민간 기관단체(공동 모금회, 대한적십자사 등)와 연계,
추가 지원 추진 - '06년 지원실적 : 70건 41백만원

⇒ 적극적인 지원 대상자 발굴과 철저한 관리,
현장 수요자 중심의 탄력적인 운영으로 사업성과 제고

맞춤형서비스를 위한 복지대상자 통합조사

□ 조사개요

- 조사항목 : 4개 항목(국민기초생활보장 수급자, 모부자 가정, 경로연금대상자, 차상위 계층)
- 조사대상 : 신규 복지대상자(1181가구)
- 조사내용 : 자산 및 부양의무자 조사, 생활실태 및 욕구조사 등
- 결과처리 : 각종 급여 서비스에 대한 종합검토 결정

□ 복지대상자 변동 추이

2004	2005	2006	2007 예상
7,042가구	7,293가구	7,919가구/13,080명	9,100가구/15,040명

- '06년 대비 가구 수 15% 증가 예상
- 증가요인 : 보장기준 완화
 - 차상위의료, 자활사업, 장애수당 등 저소득층 지원대상자 범위 확대

□ 추진일정

- 복지대상자 신규 조사, 보장 결정 및 급여 통지(연중 수시)
- 사례 검토 운영 회의 : 주 1회(통합조사팀)
 - 선정여부의 판단이 어려운 사례 검토, 선정의 객관성·전문성 제고
- 복지대상자 제외(부적합)시 서비스 연계 지원
 - ⇒ 복지 사각지대 적극 해소
- 상담실 연중 운영 : 각종 서비스 신청 접수 및 초기상담
 - 전화 및 방문민원 상담, 관련사업팀 연계

⇒ 주민생활 지원 및 시책의 기초인 복지대상자 조사 체계 구축, 조사의 전문화 및 선정의 공정성을 통한 맞춤형 복지서비스 제공

최저생활 보장 및 자활기반 조성

□ 생계·주거급여 실시

- 지원대상 : 3,918가구 6,816명(기초생활수급대상자)
- 사 업 비 : 16,370백만원(국비 80%, 도비 10%, 시비 10%)
 - 전년 15,131백만원 대비 1,239백만원 증가
- 지원내용 : 생계, 주거, 교육, 해산·장제급여

□ 의료급여 지원

- 지원대상 : 4,908가구 8,778명
 - 기초생활수급자 및 국가유공자, 차상위 대상자 등
- 사 업 비 : 22,101백만원(국비 17,681 도비 3,094 시비 1,326)
- 지원내용 : 병·의원 의료급여비(1종 100%, 2종 85%)

□ 즐거운 방학교실 운영

- 사업기간 : 동절기, 하절기 방학중
- 사 업 비 : 28백만원(도비 50%, 시비 50%)
- 사업기관 : 충주종합사회복지관, 충주여자기독청년회(YWCA)
- 시혜대상 : 80명 - 저소득층 자녀(수급자, 차상위자)

□ 장학기금 운영

- 사업기간 : 2007.12월중 / 1회
- 사 업 비 : 9백만원 정도
- 지급대상 : 중학생 38명, 고등학생 37명

⇒ 최저생계비 이하의 저소득층 주민에게 생계, 주거, 교육, 의료급여를 적기에 신속하게 지급하는 한편 최저 생활을 보장과 사회안전망 구축으로 충주형 복지 실현

저소득 주민 자활 지원

□ 자활사업

- 자활근로사업 추진 : 1,999백만원(국비 1,663 도비 141, 시비 195)
 - 환경정비 등 자활근로사업 : 연 678명 / 1,823백만원
 - 장애인 교육보조, 간병, 세탁, 영농, 봉제, 복지도우미
 - 자활후견기관 운영 지원 : 1개소 / 176백만원
- 공동체 사업단 운영 : 5개 공동체 36명 / 150백만원
 - 집수리 5명, 잡병수거 2명, 간병 13명, 프라스틱 수거 10명, 청소 6명
- 자활을 위한 융자금 지원 : 20가구 / 200백만원(전액 시비)

□ 교육훈련 및 고용촉진

- 저소득층 위탁 교육 : 정보통신 분야 10명 / 23백만원
 - 교육기관 → 대한 IT전문학교, 충북장애인 복지관
- 저소득 자녀 취업 확대 : 행정씨포터즈 24명/60백만원
- 저소득층 취업 알선창구 운영 : 년중

□ 부랑인 및 행여 사망자 대책

- 부랑인 임시보호소 운영 : 1개소 / 16백만원
- 행여 사망자 처리 : 7백만원

⇒ 수급자 및 차상위 계층의 일자리 제공으로 자활 자립을 유도하고, 취약계층에게 가사, 간병 서비스 제공으로 생활안정 기반을 지원

노인복지사업

□ 노인복지 및 요양시설 확충

- | | | |
|---------------------|-------|---------|
| ○ 경로당 신축 및 개보수 | 27개소 | 380백만원 |
| ○ 경로당 운영·난방비, 심야보일러 | 479개소 | 927 " |
| ○ 노인요양 및 양로시설 지원 | 2개소 | 1,310 " |

□ 노인복지관 운영지원

- | | | |
|----------------------|-----------|-------|
| ○ 복지관 3층 증축 설계 | 617㎡ | 50백만원 |
| ○ 노인 운동시설 지원 | 106 | " |
| ○ 노인복지관 효율적 운영 | 816 | " |
| - 노인복지관 프로그램 사업 | 17과목 25개반 | 288 " |
| - 독거노인도우미 및 요쿠르드 지원 | 400명 | 303 " |
| - 경로식당, 식사배달, 탁노소 운영 | 180 | " |
| - 경로당 활성화 방문사업 | 10개소 | 45 " |

□ 노인일자리사업

- | | | |
|--------------------------|------|--------|
| ○ 노인일자리창출(3개 수행처 16개사업) | 570명 | 843백만원 |
| ○ 노인일자리 취업설명회 개최(8~9월 경) | 14 | " |
| ○ 노인소일거리 및 자율봉사 | 26개소 | 26 " |

□ 노인복지서비스 강화

- | | | |
|--------------------------------|---------|---------|
| ○ 노인대학 및 경로행사 | 30개소 | 166백만원 |
| ○ 경로연금 및 교통수당 | 25,781명 | 6,902 " |
| ○ 노인봉사대 운영 및 건강진단 | 376명 | 182 " |
| ○ 저소득 노인 보청기 및 위생용품 | 199명 | 42 " |
| ○ 노인 장수수당 지급 | 430명 | 169 " |
| - 90세이상 노인, 지급조례 제정후 하반기 시행 | | |
| - 90세이상 월 30천원, 100세이상 월 100천원 | | |

여성복지·보육교육사업

□ 여성복지사업

○ 저소득 모·부자 가정	561세대	413백만원
○ 국제결혼 이민여성 지원		33 "
○ 여성단체 지도·육성		70 "
○ 여성권익증진사업		6 "
○ 여성문화 경연대회		17 "

□ 보육사업 추진

○ 보육시설 운영	121개소	12,503백만원
○ 보육시설 기능보강	4개소	683 "
○ 보육시설 아동간식비	5,500명	792 "
○ 보육관련단체 행사	5회	15 "

□ 교육지원사업

○ 교육경비(학교시설 개보수, 우수선수 육성)	600백만원
○ 급식경비(우수농산물 식자재비, 저소득자녀 급식)	300 "

여성문화회관 신축

□ 사업개요('03 ~ '09)

- 위 치 : 충주시 금능동 183-1외 6필지
- 사 업 량 : 부지 9,422㎡, 건평 3,835㎡, 지하1, 지상3
- 사 업 비 : 7,773백만원(교부세1,200 / 시비6,573)
 - 예산 확보액 : 4,758백만원(교부세1,200 / 시비3,558)

□ 추진상황

- 2004. 4. 부지매입 및 보상완료
- 2004. 12. 기본설계 및 실시설계 완료

□ 추진계획

- 2007년 상반기 변경설계 및 도 투·융자심사 후 착공
- 부족사업비 최대 확보 : 도와 협의, 연차별 반영
- 현 여성회관의 활용방안 강구 : 리모델링 및 매각

장애인 복지 지원

□ 장애인 생활안정 도모

- 장애수당 지원 2,478명 2,220백만원
- 장애아동 부양수당 97명 165 "
- 장애인의료비, 재활보조기, 등록진단비, 교육비 421명 73 "

□ 복지시설 운영

- 복지관 체력단련실, 정보화교육 1개소 77백만원
- 장애인생활시설 지원 4개소 3,744 "
 - 송덕재활원, 성심맹아원, 성심농아재활원, 나눔의 집
- 직업재활시설 지원 2개소 287 "
 - 웰코, 도 장애인복지관 보호작업장
- 지역사회재활시설 지원 5개소 322 "
 - 장애인심부름센터, 장애인심부름센터, 수화통역센터, 햇빛촌, 꿈터, 해맑음
- 사회복지시설종사자 대우수당 18개소 412 "

□ 장애인 권익향상

- 고속도로통행료 할인카드 수수료 1,250명 5백만원
- 농어촌장애인 주택개조 8가구 30 "
- 장애인 일자리지원 7명 10 "
- 장애인단체 육성지원 6개 단체 59 "

⇒ 장애인 복지서비스를 실현하여 생활안정을 도모하고
장애인의 사기진작 및 재활의식 고취

아동 및 청소년 육성

□ 아동복지 사업

○ 지역아동센터 운영 및 급식 지원	15개소	494백만원
○ 아동복지시설 운영	1개소	186 "
○ 아동복지사 일자리 창출	15개소	261 "
○ 결식아동 급식 지원	1,515명	872 "
○ 아동발달지원금(요보호아동 자산형성 제도)	105명	19 "
○ 소년소녀가정, 결함가정, 가정위탁아동지원	170명	200 "

□ 청소년수련원 운영 지원

○ 프로그램 운영 및 문화존 사업	7개	37백만원
○ 청소년방과후 아카데미 지원	40명	156 "
○ 전문인력 배치·청소년운영위원회 운영	34	"
○ 수련원시설 보수	96	"

□ 공동체 의식함양 및 자율활동

○ 공부방 운영 및 개·보수	28개소	345백만원
○ 청소년 한마음축제·어울마당	7개단체	60 "
○ 동아리 단체 및 청소년을 위한 행사	13	"
○ 불우청소년 자립기금 지원(고등학교 학자금)	18명	20 "

□ 청소년 선도 보호

○ 청소년지원센터 운영 및 위기청소년 보호	1개소	110백만원
○ 비정규학교 및 문예학교 지원	3개소	29 "
○ 유해업소 합동지도단속	520개소	5 "

⇒ 아동의 정서함양 및 자활능력을 배양하고

청소년의 삶의 질 향상과 건전한 시민의식 함양

청소년수련원 생활관 건립

□ 사업개요

- 위 치 : 충주시 호암동 562번지(청소년수련원내)
- 연 면 적 : 1,500㎡(400명 수용규모)
· 수련원 규모 : 부지 41,460㎡, 기존연면적 5,689㎡
- 사 업 비 : 1,850백만원(국비 855, 시비 995)
- 사업기간 : 2007년 1월 ~ 12월

【현 상황】

- 1998년도에 건립된 수련원 3층 숙박시설로 인한 과도한 하중과 샌드위치 판넬의 사용으로 화재 위험 상존
- 건축법시행령 개정으로 불연건축자재 사용 의무화
- 인화성 및 유독성이 강한 샌드위치 판넬의 시급한 개선 필요

□ 진행상황

- 2005. 6 : 도시계획시설 조성계획 결정
- 2006. 7 : 지방재정 투·융자 자체심사
- 2006. 10 : 중기지방재정계획 반영
- 2006. 11 : 공유재산 관리계획 승인

□ 추진계획

- 2007. 2 : 기본계획 수립
- 2007. 3 : 실시설계
- 2007. 6 : 공사 착공
- 2007. 12 : 생활관 준공

문화예술의 진흥

□ 문화예술활동 지원

- 문화예술단체 지원(전시화공연 등) 35개단체 400백만원
- 2007 제6회 대한민국 향토가요제 90 "
- 제14회 충북민속예술경연대회 출전지원 10 "

□ 문화의 거리 활성화 추진

- 추진계획
 - 문화예술 행사지원 : 4회 / 6백만원
 - 고품스런 간판 추가설치 : 20개소/ 20백만원
 - 분위기에 맞는 업종전환 유도 및 유치

□ 시립 우륵국악단 운영

- 정기·기획공연 및 초청공연 20회
- 찾아가는 국악공연 (기관단체, 불우시설) 10회

제37회 우륵문화제

□ 사업개요

- 기 간 : 2007. 9. 20 ~ 9. 23(4일간)
- 장 소 : 문화회관 및 관아골 일원
- 사 업 비 : 250백만원('06년 : 200백만원)
- 사업내용 : 명현추모제, 문화예술공연, 각종전시회 등

□ 추진계획

- 2007. 3 : 추진계획 수립 및 행사별 점검
- 2007. 9 : 우륵문화제 개최

문화유산의 보존·관리

□ 문화재 지정

○ 지정 문화재 : 총 85점

- 국가지정 : 20점 (국보3, 보물9, 무형1, 사적5, 민속자료2)
- 지방지정 : 65점 (유형36, 무형3, 기념물16, 문화재자료10)

○ 추진계획

- 기지정 문화재의 승격 추진(지방 → 국가지정)
 - 충주산성, 탄금대, 원평리사지, 중원백운암철불좌상 등
- 미 발굴된 문화재 조사, 추가지정 신청
 - 서적, 회화류, 전통가옥, 비각, 불교문화유산, 근대문화유산
 - 중앙탑탑돌이, 목계별신제, 동량갯바위, 수안보안보리숲

□ 문화재 보수정비

(21건 6,207백만원)

○ 신 규 : 14건 / 3,818백만원	○ 이 월 : 7건 / 2,389백만원
------------------------	-----------------------

○ 국비보조사업 : 5건 / 3,028백만원

- 중원고구려비 전시관부지조성 및 건축공사
- 충주송선사지 토지매입, 장미산성 성벽보수 등

○ 도비보조 : 9건 / 790백만원

- 신청리지석묘 토지매입, 미륵리석등 진입로포장
- 백운암철불좌상 석축보수, 충주산성 성벽보수 등

○ 명시이월사업 : 7건 / 2,389백만원

- 중원고구려비 토지매입 및 정비, 장미산성 성벽보수
- 충주송선사지 토지매입 등

□ 역사문화 발자취 조명 추진

- 2007. 1 ~ 12 디지털충주문화대전 편찬 / 250백만원
- 2007. 3 유자명선생 유품 특별전 / 20 "
- 2007. 3 ~ 11 중원마수리농요 재현행사 / 50 "
- 2007. 3 ~ 12 충주의역사인물 학술용역 / 25 "
- 2007. 4 명성황후유허지 학술용역 / 20 "

□ 도 무형문화재 전승활동 활성화

- 중원청명주(2호), 중원마수리 농요(5호), 야장(13호)

전통택견 전승 지원

- 1983. 6. 1 국가지정 중요무형문화재 제76호지정
- 1995. 6. 1 현 예능보유자 지정(정경화)
- 1996. 11 택견전수관-건립(대지2,069평,건물291평)
- ※ 2007. 12. 3일까지 한국전통택견협회와 위탁계약

○ 문제점

- 예능보유자와 택견단체간 갈등 : 택견전수관의 특정단체 전유물로 전락
 - 본래기능인 원형보존, 전승지원 공간으로서 활용 미흡
- '05. 12. 5 택견예산 미지원으로 협회가 충주시 상대로 민사소송 제기 ⇒ '06. 9. 8 각하됨

○ 향후대책

- 2007. 3 「택견전수관 운영위원회」 구성
 - 예능보유자 중심의 택견 대화합 방안 강력 추진
 - 2006. 10 충주시택견전수관운영 및 관리조례 제정

중원고구려비 주변정비

□ 사업개요('05 ~ ' 08)

- 위 치 : 충주시 가금면 용전리 280-11번지 일원
- 사업범위 : 부지 33,000㎡
 - 기본설계, 사적지확장, 교육관, 주차장, 편익시설 등
- 소요사업비 : 7,800백만원(기 확보: 3,964)

⇒ 중국의 동북공정에 대처하고 우리의 올바른 역사인식 고취

□ 추진상황

- 편입용지보상 : 17필지 8,712㎡, 주택4동 293㎡(735백만원)
 - 잔여사유지 8필지 1,312㎡, 주택1동 115㎡
- 2006. 12 : 행정절차 협의 마무리(환경 및 재해영향 검토)
- 2006. 12 : 도로선형변경공사 착공(L =360m, B=9.0m 암거 2개소)

□ 추진계획

- 2007. 5 : 실시설계 및 공사 착수(2008. 12 사업 완공)

중국 집안시와 민간교류 추진

□ 추진상황

- 2006. 7. 8(충주) : 자매결연 협정 조인식
- 2006. 9. 25 : 제36회 우륵문화제 전국길놀이 축제 초청
- 2007. 1. 15 : BBS 및 문화원 회원 7명 집안시 방문
 - 컴퓨터 20대, 영어학습기 1대, 장학금 600천원 전달

□ 추진계획

- 2007. 3 ~ 9 : 문화교류 및 고구려 유적답사
 - 대 상 : 문화원 회원 및 일반시민
 - 내 용 : 문화공연, 전시회, 문화유적답사 등

고구려 천문과학센터 건립

□ 사업개요('05 ~ ' 07.6)

- 위 치 : 충주시 가금면 하구암리 산 108번지 일원
- 규 모 : 부지 9,917㎡, 건축 496㎡/지상 2층
- 사 업 비 : 2,600백만원(국비 1,000, 도비 500, 시비 1,100)
* 예산 확보액 : 2,600백만원
- 주요시설 : 천체투영실, 전시실, 관측실 등

□ 추진상황

- 2005. 2 : 고구려테마 천문과학센터 건립계획 보고
- 2006. 4 : 진입도로 개설공사 착공
- 2006. 8 : 건축공사 착공
- 2006. 11 : 전시시설 및 돔영상관 제작설치 공사착공
* 종합 공정 : 50%(토목 50%, 건축 55%)

□ 향후계획

- 2007. 5 : 건축 및 진입도로 개설공사 준공
- 2007. 5 : 전시시설 및 돔영상관 설치공사 준공
- 2007. 6 : 망원경 설치공사 준공

□ 문제점 및 대책

- 2007. 6 고구려 천문과학센터 준공에 따른 인력확보
· 6명정도(천문직 2, 일반직 2, 청정 2) - 하반기 조직개편시 반영

□ 기대효과

- 고구려의 숨결이 느껴지는 중원문화의 중심지역에 건립하여 가족단위 관광객 및 학생들의 천문교육장으로 활용

목계 문화·역사마을 가꾸기

□ 사업개요

- 기 간 : 2006. 12. ~ 2008. 12.
- 장 소 : 엄정면 목계리 목계마을
- 사 업 비 : 1,500백만원(기금 1,000, 시비 500 전액 확보)
- 사업내용 : 목계나루 복원, 고유음식 관광상품화,
목계민속박물관 및 신경림문학관 조성 등
- * 추가 소요사업비 : 년차별 확보

⇒ 목계의 문화·역사적 소재를 발굴, 관광자원화하여
문화와 환경이 조화된 자생력 있는 마을 조성

□ 추진계획

- 2007. 2월 : 선진마을 비교견학(안동 군자마을, 영광 법성포 마을)
- 2007. 3 : 마스터플랜외 각종 계획 용역공모
- 2007. 9 : 용역공모 심사확정 및 공모 프로그램 발주

목 계 별 신 제

□ 사업개요

- 기 간 : 2007. 10월
 - 장 소 : 엄정면 목계강변
 - 사 업 비 : 50백만원(시비)
 - 행사내용 : 목계별신굿, 백일장, 줄다리기, 체험행사 등
- ⇒ 목계는 옛부터 수운의 요충지이고 동서남북의 문화를 연결하는
남한강문화의 중심지로 뱃길의 수호신인 별신제를 보존·재현

□ 추진계획

- 2007 하반기 : 목계별신제를 도 무형문화재로 지정 신청
- 2007. 9. : 추진계획 수립 및 줄다리기, 줄꼬기 (15일간)

체 육 진 흥

□ 전국단위 대회 유치

- 전국마라톤 대회 : 5회 /10,000명
 - 수안보온천, 양성온천, 고구려새길, HCN, 호반마라톤
- 2007. 3 : 전국탁구대회 / 2,000명
- 2007. 5 : 전국족구대회 / 700명
- 2007. 9 : 100마일런 울트라마라톤 / 200명
- 2007. 9 : 전국가족사랑마라톤대회 / 2,000명
- 2007. 10 : 사과오픈 전국동호인테니스대회 / 800명

□ 시장기 대회 : 15종목(8천만원)

- 제1회 : 수영, 야구, 탁구
- 제2회 : 배드민턴, 스쿼시
- 제3회 : 인라인트랙대회, 바둑대회
- 제5회 : 정구대회
- 제6회 : 축구대회
- 제9회 : 볼링대회, 족구대회
- 제10회 : 보디빌딩대회
- 제11회 : 테니스대회, 배구대회

□ 시민 생활체육활동 지원

- 각종대회 개최 : 45회/89백만원
- 우수선수육성 : 꿈나무육성·경기력향상 / 150백만원
- 생활체육활성화 : 7개 종목 278백만원

□ 제46회 충북도민체전(진천군)

- 체전기간 : ' 07. 10. 25 ~ 10. 27
- 충주시 출전 : 24개종목 / 330여명 정도
- ※ ' 06년 3위 ⇒ ' 07년 2위 목표

□ 체육실업팀 적극육성

- 3개팀 ⇒ 전국대회 등 출전 상위 입상
- 조정 9명, 육상 9명, 배드민턴 7명 (감독.선수 포함)

수안보 생활체육공원 조성

□ 사업개요('05 ~ '08)

- 위 치 : 충주시 수안보면 안보리 419-1번지 일원
- 사업규모 : 부지 42,977㎡, 건축연면적 300㎡
 - 다목적구장(그라운드골프장, 게이트볼장, 축구장), 족구장, 농구장 배구장, 관리동, 주차장 등
- 사 업 비 : 4,700백만원(국비 1,900, 도비 800, 시비 2,000)
- ※ 예산 확보액 : 3,620백만원(국비 1,400, 도비 740, 시비 1,480)

□ 추진상황

- 2005. 11 : 공유재산관리계획 1차 변경승인(수회리→안보리)
- 2006. 3 : 편입용지·영농·지장물 보상(보상추진 79%)
- 2006. 9 : 도시계획시설결정 및 실시설계 용역중
- 2006. 12 : 공유재산관리계획 2차 변경승인(사업명칭 변경)

□ 추진계획

- 2007. 4 : 공사 착공 (2008.12 준공 예정)

탄금구장 인조잔디 조성

□ 사업개요('07 ~ ' 08)

- 위 치 : 충주시 칠금동 509-95번지
- 사업규모 : 부지 17,667㎡, 인조잔디 8,214㎡
- 사업내용 : 축구장 1면(105×68m)
- 사 업 비 : 700백만원(확보액 : 400백만원)
- * 부족사업비 : 체육진흥기금 또는 특별교부세 확보 노력

□ 추진계획

- 2007. 3 : 실시설계 용역
- 2007. 6 : 공사 착공(2008.6 준공 예정)

아시아조정선수권 및 주니어대회 준비

□ 사업개요('06 ~ ' 07)

- 위 치 : 충주시 가금면 탑평리 129-2번지 일원
- 사업규모 : 부지 6,572㎡, 건축연면적 500㎡
 - 레인부설 2km, 정고, 관리실, 관람석 등
- 사 업 비 : 2,800백만원(국비 900, 도비 1,000, 시비 900)
 - ※ 예산 확보액 : 2,800백만원(국비 900, 도비 1,000, 시비 900)
- 참가규모 : 아시아 20개국 600명 참여 예정(회원국 28개국)

□ 추진계획

- 2006. 7 : 지방재정 투·융자 심사(충주시)
- 2006. 12 : 중기지방재정계획 및 공유재산관리계획 승인
- 2007. 2 : 편입용지·영농·지장물 보상, 실시설계 용역
- 2007. 4 : 공사 착공(2007. 10 : 공사 준공)

장애인 론볼 및 테니스장 조성

□ 사업개요('06 ~ ' 08)

- 위 치 : 충주시 봉방동 686-1번지 일원
- 사업규모 : 부지면적 6,297㎡, 건축면적 660㎡
 - 론볼경기장(7레인), 테니스장(2면), 관리실, 관람석 등
- 사 업 비 : 1,700백만원(국비 400, 도비 300, 시비 1,000)
 - ※ 소요사업비 : 기금, 도비, 특별교부세 등 1회 추경시 확보

□ 추진계획

- 2006. 11 : 중기지방재정계획 수립
- 2006. 12 : 지방재정 투·융자 심사 및 공유재산관리계획 승인
- 2007. 6 : 편입용지·영농·지장물 보상
- 2007. 8 : 기본 및 실시설계 용역

관광홍보 및 관광객 유치

□ 관광홍보기반 구축

- 충주관광종합안내소 설치 - 충북도와 협의 추진 600백만원
- 관광안내도 및 표지판 설치 : 11개소/45백만원
- 충주관광 전국사진공모전 개최 : 1회 30백만원
- 관광홍보물 제작 다양화(책자, 리플렛)
- 관광객 유치 인센티브 제공(여행사 등)

□ 다시 찾고 싶은 관광충주 이미지 강화

- 충주의 특색있는 먹거리, 볼거리 집중개발 홍보
- 충주만의 삼색온천 홍보
- 업소 종사자 및 관광안내소 직원 친절교육 강화
- 북부권관광협의회를 통한 홍보강화 및 방안 지속 강구

□ 관광 잠재고객 대상 홍보 확대

- 대상 : 경찰학교, 군부대, 건국대, 충주대
- 내용 : 충주관광자원 전반에 대한 홍보
- 방법 : 오리엔테이션 시간 활용 및 학기 정기과목 신설

□ 대규모 전국단위행사 유치

- 기업연수, 세미나, 학술회의, 체육대회 등

□ 관광홍보대사를 활용한 홍보 확대

120회

- 대상 : 호텔, 대학, 기업, 여행사, 관공서 등

⇒ 머무르고 싶고 다시 찾고싶은 충주 관광여건 조성

충주역사문화레포츠특구 추진

□ 사업개요('06 ~ '10)

- 위 치 : 칠금관광지, 충주호체험관광지, 탄금호 일원
- 면 적 : 4,570,390㎡
- 사 업 비 : 6,343백만원(공공2,669 민자3,674)
- 주요사업
 - 충주호 체험관광지 : 역사문화와 수변 위락의 체험시설
 - 칠금관광지 : 무술 박물관, 상설 이벤트장, 가족놀이공원
 - 탄금호 공유수면 : 수상터미널, 수상레저 계류장, 각종 마리너시설

□ 추진상황 및 계획

- 2006. 8. 특구지정 신청(재경부)
- 2006. 11. 재경부(특구사업단) 현지실사('07 상반기 지정 예상)
- 2007. 6. 부선설치 실시설계 예산확보 및 용역
- 2007. 12. 민간투자 사업자 선정

충원대교 Land Mark 설치

□ 사업개요('06 ~ '07)

- 위 치 : 충주시 이류면 충원대교(교각)
- 사업규모 : L=930m(H=50m, 21개소)
- 사 업 비 : 300백만원(시비300) - 경관조명 및 조형물 설치

□ 추진상황 및 계획

- 2006. 2. 현장조사 및 도로공사 협의
- 2006. 10. 기본계획용역 발주
- 2007. 3. 기본계획용역 중간 보고 및 의원간담회 개최
- 2007. 5. 도로공사와 협의
- 2007. 7. 공사 착공(2007. 12. 공사 준공)

칠금관광지 조성

□ 사업개요('03 ~ '09)

- 위 치 : 충주시 금릉동 586-7번지 일원
- 면 적 : 171,000㎡
- 사 업 비 : 30,000백만원(공공 25,500 민자 4,500)
※ 예산 확보액 : 17,673백만원(국비 5,725, 도비 3,900, 시비 8,048)
- 주요시설 : 무술 박물관, 상설이벤트장, 가족놀이공원 등

□ 추진상황

- 2006. 10. 설계업체 확정(선진엔지니어링, 시공테크)
- 2006. 12. 용역업체 계약 체결

□ 추진계획

- 2007. 2. UN테마파크와 연계한 기본계획 수립
- 2007. 4. 실시설계 및 공사착공
- 2007. 12. 국도비 예산확보('09.12. 완공)

UN 테마파크 조성

□ 사업개요('07 ~ '11)

- 위 치 : 충주시 금릉동 594번지 일원(칠금관광지와 연계)
- 사 업 량 : 부지115,457㎡, 건축6,600㎡
- 주요시설 : UN홍보관, 문화예술센타, 국제스포츠공원 등
- 사 업 비 : 28,000백만원(시설비 20,000 부지매입비 8,000)
* 기본계획 및 타당성조사 용역중 - (주)해석

□ 추진계획

- 2007. 2. 2008년 국고보조금 신청 협의
- 2007. 10. 중기투자및지방재정계획, 투·융자심사 반영(지방채 포함)

민속공예전시판매장 건립

□ 사업개요('06 ~ ' 07)

- 위 치 : 충주시 가금면 가흥리 750-2번지외 2필지
 - 면 적 : 부지 3,252㎡(건축면적 988㎡)
 - 사 업 비 : 1,500백만원(국비 500 도비 250 시비 750)
 - 주요시설 : 공예전시,판매장, 공예체험장, 주차장 등
- ⇒ 산재되어 있는 공예품점의 집적화로 공예테마거리 조성

□ 추진상황

- 2006. 10. 지방재정투·융자 심사 완료
- 2006. 11. 신축부지 변경 및 취득 의회승인

□ 향후계획

- 2007. 2. 부지취득등 행정절차 완료
- 2007. 4. 공사 착공(2007. 12. 공사 준공)

탄금호 체험관광지 주차장 조성

□ 사업개요('06 ~ '07)

- 위 치 : 충주시 가금면 탑평리 일원
- 면 적 : 15,102㎡/10필지 - 630대 수용규모
- 사 업 비 : 100백만원(시비)

□ 추진상황

- 2006. 3. 하천점용을 위한 용역 착수
- 2006. 11. 사전환경성검토(원주환경청) 협의 완료
- 2006. 12. 수자원공사 충주권관리단 협의중

□ 향후계획

- 2007. 5. 사업예산 확보(추경예산)
- 2007. 6. 실시설계(12월 준공 예정)

수안보온천 종합휴양지 조성

□ 사업개요('07 ~ '08)

- 위 치 : 충주시 수안보면 온천리 일원
- 조성규모 : 1,652㎡
- 사 업 비 : 800백만원(국비400 도비120 시비280)
- 주요시설 : 족욕시설 1식, 경관조명 1식, 가로수 조성 1식

□ 추진계획

- 2007. 3. 실시설계 용역
- 2007. 5. 공사 착공(2008. 12. 공사 완공)

호암지 수경분수 설치

□ 사업개요('05 ~ '07)

- 위 치 : 충주시 호암동 호암공원 내
- 사업규모 : 수경(음악)분수 및 수변무대 1식
- 사 업 비 : 1,569백만원(국비375 도비613 시비581)

□ 추진상황

- 2006. 7. 공사 착공('07. 4. 준공 예정)

탄금호 음악분수 보수

□ 사업개요

- 위치 : 충주시 가금면 탑평리 체험관광지 일원
- 규모 : 부양식 분수대(가로 50m, 세로 8m)
- 보수시설 : 보강부력대 설치 (순수부력 14톤, 계류대 설치)
- 사업비 : 583백만원(전기공사 242, 설비공사 341)

□ 추진상황 및 계획

- 2006. 10. : 설계 완료('06.12.29 착공)
- 2007. 4. : 보강 및 복구 완료(2007. 8. : 시험운영후 준공)

2007 충주세계무술축제

□ 사업개요

- 기 간 : 2007. 9. 28 ~ 10. 4(7일간)
- 장 소 : 탄금대 칠금관광지 일원
- 참가규모 : 16국가 27단체(외국 17, 국내 10)
- 사 업 비 : 1,400백만원(국비 150, 도비 150, 시비 1,100)
- 주요행사 : 무술시연 및 대회, 문화행사, 관람객 체험행사
판매행사, 기타 부대행사 등

□ 추진계획

- 중원문화관광문화 중심 축제 추진
- 지역경제, 충주관광 활성화에 도움이 되는 프로그램 확대
· 향토음식점, 지역산품 판매점, 바이어초청 수출상담회, 관광투어
- 다각적인 공중파 홍보활동 추진

제6회 충주호수축제

□ 사업개요

- 기 간 : 2007. 8. 11 ~ 8. 15(5일간)
- 장 소 : 중앙탑공원일원(탄금호)
- 사 업 비 : 305백만원(도비 30, 시비 275)
- 주요행사 : 수상대회 및 체험행사, 문화행사, 판매행사, 부대행사

□ 추진계획

- 다양한 수상레저 프로그램 운영
· 드래곤보트대회, 물축구대회, 수상체험 시설, 강변 수영장 등
- 시민 및 관광객 참여프로그램 확대운영
- 해가림 시설, 주차장 시설 추진

수안보,양성 온천축제

□ 수안보온천제

- 기 간 : 2007. 4. 20 ~ 4. 22(3일간)
- 장 소 : 수안보 물탕공원
- 사 업 비 : 60백만원(도비15 시비45)
- 주요행사 : 온정수신제,발원제,길놀이,스파콘서트,체험행사 등

□ 양성온천제

- 기 간 : 2007. 9. 7 ~ 9. 9(3일간)
- 장 소 : 양성 온천광장
- 사 업 비 : 60백만원(시비60)
- 주요행사 : 삼도가요제, 마라톤대회, 탄산수 시음회 등

□ 2007 추진방향

- 보여주는 축제 ⇒ 느끼고 체험하는 축제로 전환
- 온천수 맛사지 및 수족욕 등 관광객 참여 이벤트 확충
- 전국대회, 기업체 워크숍, 세미나, 수학여행 적극 유치
- 야간 프로그램 운영 확충(3일간 7080 컨셉에 맞는 콘서트 진행)
- 인터넷, 공중파, 대중매체 적극 활용

양성 온천광장 조성

□ 사업개요 ('03 ~ ' 07)

- 위 치 : 충주시 양성면 돈산리 162-2번지 일원(9,019㎡)
- 주요시설 : 다목적광장, 분수및조경, 산책로, 관리사무소 등
- 사 업 비 : 2,650백만원(국비 1,000 도비 300 시비 1,350)

□ 추진상황

- 2006. 11. 도시계획시설실시계획인가
- 2006. 12. 공사 착공(2007.12. 준공 예정)

세계무술연맹 및 중원문화관광재단 운영 지도

□ 세계무술연맹

- 회원국 관리 : 32개국 33단체(한국:태권/종합무술 2대 단체)
- 세계무술연맹총회 개최 - 무술축제 기간중
- 유네스코 산하 국제무술기구 NGO 가맹 추진
 - 아태무형유산센터와와 공동사업 개최 - 무술관련 다큐자료 제작
- 유네스코 무형문화유산 정부간 위원회 자문기구 가맹 추진
- 회원국 축제 행사 방문, 발전방향 모색 : 인도네시아, 말레이시아, 태국 등

⇒ 세계무술축제로 태동된 무술회원국의 화합도모 및 문화교류

□ 중원문화관광재단

- 2007 충주세계무술축제 추진 - 시와 유기적인 협조
- 태권연무단 운영(8명 정도) - 축제 홍보
- 스폰서추진(축제 관련) - 기업체 등
- 재단 이사 추가 선임(13명)
 - 문화관광 관련전문가, 대학교수, 사회단체장 등
- 정관 보완 등 체제 정비 : 지원조례에 따른 체제 일원화

⇒ 중원문화관광재단을 장기적으로 무술축제 개최가 가능토록 지원

□ 기대효과

- 무형문화유산의 유네스코 가입 추진으로 무술의 관광자원화
- 축제 업무의 민간이양 추진능력 배양

Clean 충주 이미지 조성

□ 홍보활동 강화

- 언론매체를 통한 홍보 : 매체별 기획보도
- 책임 담당구역 운영 : 매월 2째주 금요일, 담당공무원 지정
- 찾아가는 『학교 순회교육』 실시 : 매월 1회이상, 각급 학교
- 쓰레기「현장체험」및 캠페인 전개 : 주 1회, 20 ~ 30명/회
- 시민 및 공무원의 『1일 환경미화원제』 점진적 확대

□ 책임행정 구현

- 쓰레기수거 종사요원 직무교육 강화 : 매분기(정례화)
- Eco-office운동(쓰레기반감운동) : 시청→공공기관→기업체
- 『음식문화 개선운동』 전개 : 남은 음식 포장해 주기 등
- 쓰레기 분리수거「지역별 책임행정제」운영 : 각 읍면동장

□ 불법행위 감시 및 지도점검 강화

- 불법(위반)행위 감시강화 : 감염성 폐기물 등 배출시설 중점
 - 무인단속 확대, 불시단속, 매립장 반입차량(지역별) 샘플링 등
- 음식물쓰레기 감량의무사업장 지도점검 : 년 2회 / 550개 업소

□ 청소업무 개선방안

- 제도개선 Zero Base 검토 : 대형폐기물 수집운반 민간위탁 등
- 노면 청소차량 2대(대형1, 소형1) 추가 확보 : 280백만원
- Clean 청소차량을 위한 세차시설 확충 : 80백만원
- 쓰레기봉투 가격 현실화(2007 상반기) : 예) 20ℓ/매 270원 ⇒ 340원(25% 인상)

□ 추진상 어려운 점

- 택지 개발 및 도로망 확충으로 청소인력 부족
 - 대체인력 15명 필요 ⇒ 현재 3명 사역(예산 부족)

재활용 폐기물의 효율적 관리

□ 폐기물 자원화 촉진

- 재활용 선별장 기반시설 및 장비 확충 : 1회 추경 확보
 - 선별장 시설 확장 : 1,200㎡
 - 노후 수집차량(집게차 2.5톤) 교체 : 52백만원
 - 휴게실, 화장실, 비가림시설, 선풍기, 냉장고 등 구입 : 18백만원
- 재활용품 수집량 확대 : 전년 대비 10% 증가
- 폐형광등 및 음식물쓰레기 수거용기 보급 : 350개/15백만원
- 폐비닐 수거 보상 : 166백만원(도비 30%, 시비 15백만원)

□ 음식물류 폐기물 분리수거 확대

- 현행 : 시내동 전지역 및 수안보면외 3개면 분리 배출
- 변경 : 농촌동 및 주덕읍외 3개면 확대 (4월중)

□ 재활용 분리배출 강화

- 공동주택 폐기물 배출자 기준 이행실태 점검 : 연 1회이상
- 과대포장사품 및 1회용품 사용규제 수시 지도 : 도소매업

녹색 생태도시 조성

□ 추진계획

- 환경보전기본계획수립(2008-2010) : 50백만원
- 비내섬 탐방로 조성 : 200백만원
- 자연환경조사용역(봉황리 을궁산) : 60백만원
- 환경기술개발센터 지원(2007년과제 추진) : 60백만원
- 녹색충주만들기실천협의회 지원(5개분과) : 60백만원
- 환경단체 환경보전활동 사업비 지원(5개 단체)

친환경적 사업장 운영 유도

- 배출시설 등 사업장 현황 : 총 1,215개소
 - 배출시설(대기+수질+소음) 616
 - 폐기물 243 유독물 13 기타수질오염원 194 비산먼지 149

□ 추진상황

- 2006년도 통합 지도·점검 1,075개소
 - ※ 자동차배출가스 영상단속 12,555대 (기준초과 : 8대)
- 법규 위반업소 행정처분 53개소
 - 조치이행명령 19, 경고 13, 개선명령 6, 사용중지 5, 기타 10

□ 추진계획

- 적발위주의 점검 지양, 예방차원의 통합 지도
- 민·관 합동점검 확행 및 영세사업장 기술지원

환경개선부담금 부과·징수

□ 부과대상

- 시설물은 각층 바닥면적의 합계가 160㎡이상인 건물
- 경유사용자동차로서 자동차관리법의 규정에 의하여 등록된 자동차

□ 추진계획

- 과세대상 조사
 - 상반기 : 1월 ~ 6월말(9월 부과)
 - 하반기 : 7월 ~ 12월말(다음 해 3월 부과)
- 2007년 부과예정건수
 - 시설물 : 4,600건 /440백만원
 - 자동차 : 62,000건/2,300백만원

호암지 생태공원 조성

□ 사업현황('02 ~ ' 07)

- 위 치 : 충주시 호암동 산 105-5번지 일원(호암저수지일원)
- 사 업 비 : 5,000백만원(국비: 1,200 도비: 1,400 시비: 1,400)
- 사업내용 : 산림생태원, 체험식물생태원, 자연식물생태원, 진달래생태원

□ 추진상황

- 2006. 10 : 매장문화재 발굴연장승인(문화재청)
- 2006. 12 : 수면공사 추진(현공정 40%)

□ 추진계획

- 2007. 06 : 문화재 발굴조사 완료
- 2007. 06 : 수면부 공사완료(친수원, 데크)
- 2007. 12 : 생태공원 조성 준공

음식물쓰레기공공처리시설

□ 사업개요('07 ~ ' 09)

- 위 치 : 미정(입지공모에 의해 선정)
- 부지면적 : 33,000㎡(처리능력 : 100톤/일)
- 사 업 비 : 160억원(시설 및 토지매입비 110, 주민지원 50)

□ 추진상황 및 추진계획

- '06. 05 : 설치계획 수립
- '06. 06 : 부지선정 입지공모 검토중
- '07. 12 : 입지선정('08. 05 : 시설공사 착공)

□ 추진상 어려운 점

- 소각시설 등 사업추진시기 중복으로 지방비 확보지난
- 개별입지로 인한 오염원관리 지난 및 운영비 과다소요
⇒ 폐기물종합처리시설(쓰레기, 재활용, 음식물) 및 재정적 여건 등을 종합적으로 검토후 추진방안 강구

클린에너지파크 조성

□ 사업개요 ('03 ~ '10)

- 위 치 : 충주시 이류면 두정리 355번지 일원
- 부지면적 : 180,165㎡평(이용면적 114,050, 녹지보전 66,115)
- 사 업 량 : 소각시설 100톤/일, 관리동, 주민편익시설
- 사 업 비 : 51,419백만원(국비 15,425, 지방비 35,994)
- ※ 예산 확보액 : 13,092백만원(국비 1,382, 시비 11,710)

□ 추진상황

- '06. 01 : 폐기물처리시설 입지결정고시
- '06. 10 : 기본계획 및 입찰안내서 심의 완료
- '06. 11 : 총사업비 조정요구서 제출(환경부 및 기획예산처)

□ 추진계획

- '07. 02 : 조달청에 공사 발주(계약) 의뢰
- '07. 05 : 실시설계 적격자 선정('07. 07 : 공사 착공)

친환경기술정보센터 조성

□ 사업개요('07 ~ '09)

- 위 치 : 충주시 이류면 두정리 360번지 일원
- 규 모 : 면적 60,000㎡, 건축면적 4,000㎡
- 사 업 비 : 6,600백만원(한강수계기금 3,600, 시비 3,000)
- 주요시설 : 빗물이용시설, 비점오염원저감 연구시설, 친환경정보센터
- ※ 예산 확보액 : 1,868백만원(한강수계기금 1,121, 시비 747)

□ 추진계획

- '07. 02 : 기본 및 실시설계
- '07. 09 : 시설공사 착공('09. 12 : 준공)

⇒ 님비현상 극복을 위한 친환경학습거점센터 활용

매립장 주변 환경상 영향조사

□ 사업개요(2007 ~ 2008)

- 대상시설 : 사용중(두정리), 사용종료(무릉매립장외 6개소)
- 용역비 : 150백만원(시비)
- 현장조사 : 대기, 수질, 악취, 토양, 소음 교통량 등
- * 주변지역에 미치는 환경상 영향 및 영향권 평가

□ 추진계획

- '07. 02 : 용역 발주('08. 02 : 용역 완료)
- 환경영향을 조사 분석하여 처리시설 주변 주민 민원 해소

천연가스자동차 보급

□ 사업개요

- 교체계획 : 72대(시내버스 50대, 청소차 12대, 기타 10대)
- 가스충전소 설치 : 고정식 1기(700백만원, 환특 100% 용자)
- 년차별·재원별 투자계획
 - 2007 : 시내버스 10대, 225백만원(국비 50%,도비 25%)
청소차 1대, 30백만원
 - 2008 이후 : 버스·청소차 39대, 960백만원(국비 50%, 도비 25%)

⇒ 도심 대기오염의 주요 원인인 경유사용자동차를 천연가스자동차로 교체하여 맑고 쾌적한 생활환경 조성

□ 추진상 어려운 점

- 버스회사의 재정적 부담에 따른 대폐차 축소로 사업추진 지연
- 가스충전시설 설치시 집단민원 발생 예상

참샘골 청정지구 조성사업

□ 추진상황

- 추진기획단(TF팀) 구성(12명) : 시설개선 종합계획 수립 추진
- 2005.8 : 환경시설 악취발생 실태조사
 - 충북지역 환경기술개발센터(용역비 5천만원) : 2006. 02
 - 용역내용 : 악취 발생원인 규명, 방지시설 검토, 종합대책 마련
- 환경시설별 악취검사 실시 : (재)서해환경과학연구소 - 4회 검사
 - 환경기준초과 시설별 개설 권고 : 2회
- 주민 간담회 개최 : 9회

⇒ 봉방뜰 일대 환경시설 집중지역의 악취방지를 위해 친환경 그린단지 조성을 위한 「참샘골 청정지구조성사업」 계획마련

□ 시설별 추진계획

- (주)수테크[슬러지건조시설]
 - 시에서 발생하는 슬러지 처리방법 강구(해양투기)
 - 2007년 이후 현처리장 폐쇄 현대식 대체시설 마련(70톤/일)
- (주)그린환경[음식물쓰레기 처리시설]
 - 악취방지시설 보강, 침출수 해양투기
 - 2007년 이후 공공처리시설 검토
- 위생처리시설[분뇨,축산분뇨 처리시설]
 - 2006.12 : 분뇨처리시설 전면 개선 공사 착공
- 남산고물상[구 충주퇴비]
 - 소음, 분진, 수질오염방지시설(방음벽, 침전조) 설치 완료
- 충주산업[도견장]
 - 인근 부지매입, 론볼경기장과 테니스장 조성 추진

선진 장묘시설의 운영

□ 납골 안치단 설치

- 사업내역 : 2,800기 (개인단 : 2,300기, 부부단 : 500기)
- 사업비 : 309백만원(3월 ~ 6월)

□ 민원인용 식당 주방기구 설비

- 사업비 : 45종, 57백만원(2월 ~ 5월)
- 운영주최 : 마을회

□ 납골당 공조기 설치(습기제거장치)

- 사업내역 : 납골당 1,2층 뒤편 4칸
- 사업비 : 50백만원(3월 ~ 6월)

□ 청사관리업무 민간위탁 용역

- 사업내역 : 청사내.외 청소 업무 (3명)
- 사업비 : 53백만원(2월 ~ 12월)
- 기대효과 : 업무의 민간위탁으로 청사관리의 효율성 제고

□ 납골당 뒤편 배수로설치

- 사업내역 : 배수로(0.6×0.6) L=100m, 옹벽(H=1.5m) L=20m
- 사업비 : 30백만원(3월 ~ 6월)

□ 장묘관리 전산시스템 구축

- 사업내역 : 화장, 납골, 공설묘지 관리업무 전산시스템
- 사업비 : 75백만원(3월 ~ 6월)
- 기대효과 : 효율적인 업무추진 및 이용객에게 양질의 서비스 제공

⇒ 슬픔에 잠긴 유족 및 내방객에게 최고의 친절 봉사,
철저한 환경정비로 혐오시설 이미지 불식

여성 사회교육 추진

□ 교육개요

- 기간 : 연2회 (상·하반기 각 4개월)
- 과목 : 20과목정도(취미·교양분야, 기술·어학 분야)
- 수강생 : 700명(연인원) / 만18세 이상 여성

□ 추진계획

- 여성사회교육
 - 상반기 : 2007. 2. 26 ~ 6. 15(16주)
 - 하반기 : 2007. 8. 27 ~ 12. 14(16주)
 - ※ 특별 프로그램 병행 운영(기별 2~3과목)
- 충북지방 기능경기대회 출전(분야 : 한복, 양재)

여성 희망일터 찾아주기

□ 사업개요

- 기간 : 2007. 3 - 12월(10개월)
- 인원 : 16명(매니저 1, 여성인턴 15)
- 예산 : 84백만원(도비 34, 시비 50)
- 활동대상 : 초·중학교, 경노당

□ 추진계획

- 취업 매니저 활동지원 : 1일 30천원 (연 200일)
- 여성인턴 활동지원 : 1일 25천원 (연 200일)
 - 구인·구직처 개척, 취업관련 DB구축, 인턴사원 관리
 - 경노당복지지도, 방과후보조교사(에듀케어,인성상담)

여성가족상담원 운영

□ 운영개요

- 기 간 : 2007. 3 - 12월(10개월)
- 상담원수 : 2명
- 장 소 : 여성회관(기존 상담도우미실)
- 예 산 : 17백만원(도비 7, 시비 10) - 1인 1일 3만원
※ 월-금, 1일 6시간 범위 내에서 탄력적으로 운영

□ 추진계획

- 상담 : 가정문제 관련 상담(가정, 성폭력, 아동문제, 부부·고부갈등, 기타)
- 교육 : 건강가정 유지를 위한 프로그램 개발 및 교육
- 홍보 : 캠페인 전개 및 홍보물 제작 배포

주민편익 증진 사업

□ 사업개요

- 시설 : 대회의실, 소회의실
- 2007년 사용계획
 - 예상회수 : 250회(65,000명)
 - 예상대관료 : 20백만원
- 사용용도 : 교육 및 문화공연, 여성단체 문화활동

□ 추진계획

- 각종 회의 및 교육장 제공 : 강연회, 워크숍 등
- 소규모 문화공연 : 연극, 연주회, 영화상영
- 여성사회 교육장 운영
- 여성단체별 문화교양 공간 지원

도서관 운영의 활성화

□ 균형적인 장서 확보

- 총사업비 : 187백만원('06년 : 90백만원)
- 도서구입비 : 130백만원
- 향토문화관 : 10백만원
- 분권교부세 : 47백만원
- 수 량 : 18 천권

□ 내실있는 이동도서관 운영

- 주부, 아동위주의 최신도서 확보
- 운영장소 : 아파트 및 군부대(18개소)
- 운영현황 : 버스 1대(16,174권)

□ 도서관 개관시간 연장

- 배 경 : 도서관 이용서비스 제고 및 일자리 창출
- 사업비 : 201,270천원(국비 50%, 지방비 50%)
- 인 원 : 5명(일용직)
- 기 간 : 2007. 1. 9 ~ 6. 30(6월)

※ 연장운영시간

실 별	현행	변경	적 용	비 고
자 료 실	09:00~ 19:00	09:00~ 22:00	화요일~금요일	주말은 18:00시
열 램 실	08:00~ 22:00	08:00~ 23:00	화요일~일요일	

시민과 함께하는 도서관 운영

□ 독서인구 저변 확대

- 9월 독서의 달 행사 : 독후감상화 그리기대회, 전시회 개최
- 독서교실 운영 : 관내 초등학생 80명(방학 중 3~5일)
- 문화학교 운영 : 연 2회(상하반기)
- 시청각실 운영(규모 : 120석)
 - 주말극장 등 영화상영, 각종 문화행사 활용

□ 정보화 도서관 구축

- 사 업 비 : 199,940천원(국비 4,855, 도비 3,127, 시비 191,958)
- 시 기 : 자료수입 및 설계 발주(1/4분기)
- 사업내용
 - 전산장비 설치
 - 스캐너, PC 30대(LCD모니터), 웹서버, 무정전전원장치
 - 독서마일리지 system
 - 응용소프트웨어 설치
 - 새로운 서버에 DB이전 변환
- 문제점 및 대책
 - 통신용량 부족으로 정보도서관 구축사업 효과 반감,
국립중앙도서관, 국회도서관, 강남구청도서관 등
정보이용 협약체결기관의 원문 DB출력 등 서비스제공 불가
 - 전용회선 용량 확대 : 자치정보과와 협의 조치

시설관리 체계화

- 효율적이고 체계적인 시설물 유지관리
 - 다중이용시설의 체계적인 시설물의 지속적 정비
- 각종 시설물의 체계적인 운영기반 구축
 - 체육 및 문화행사 추진에 따른 주민홍보 강화
 - 위탁 및 기타 시설물 점검 등 유기적인 협조체제 강화

문화회관 운영 활성화

- 문화회관 대관
 - 공연, 행사, 영화 등 : 120건/160일/100천명('06실적114건 155일)
- 전시실(미술, 서예, 사진 등) 운영
 - 문화회관 전시계획 : 30건 150일 14천명('06실적 27건/139일)
 - 관아갤러리 전시계획 : 15건 90일 6천명('06실적 9건/72일)
- 수석전시관 운영 : 수석 540점 상설전시
- 운영상 어려운 점
 - 무대예술분야 유자격자 미확보 : 3명(기계, 조명, 음향)
 - 객석 800석이상 1,000석미만의 경우 2급상당 전문인력 3명필요
 - 현 자격보유자는 전무함
 - * 2007년도 도 감사시 지적사항 - 과태료 200만원 처분
 - ⇒ 조직진단시 반영
 - 수석전시관 이전 필요성 대두
 - 매년 관람객 감소 및 시설노후로 전시기능 반감
 - ⇒ 가금면에 건립될 『민속공예전시판매장』과 연계 추진

문화회관 시설보수

□ 안전시설 설치

- 공연장 2층 안전난간설치 : 4개소 20백만원
- 공연장 천정 이동통로 설치 : 8개소 10백만원

□ 설비시설 보완

- 배관보수 : 11개소 10백만원
- 모터교체 : 8대 10백만원
- 닥트청소 : 1식 10백만원
- 모터펌프교체 및 냉동기 배관보수 : 1식 20백만원

□ 기타시설 보완

- 지하실 방수 : 560㎡ 10백만원
- 조명시설 보완 : 2개소 17백만원

우륵당뒤 야외체육공간보수

□ 사업개요

- 경기장 바닥 우레탄설치1식 면적=750㎡(20m * 35m)
- 야외농구골대 2개 보수 및 배구지주대 1조 시설
- 배수로(U형개거 50m) 및 벤치보강 8개소

* 사업비 : 30백만원

□ 향후계획

- 2007년 3월 : 설계 추진
- 2007년 4월 : 작업 완료

- 2007. 아시안컵 축구대회 - 종합운동장 전광판 방영

□ 사업개요

- 위 치 : 충주시 교현1동 500번지(종합운동장 내)
- 전광판 현황
 - 해상도 : 고화질 동영상 및 화면표출(LED)
 - 크 기 : 16.5m × 6.5m / 화 면 : 10.3m × 5.8m

□ 추진계획

- 대회기간 : 2007. 7. 7~7. 29
- 장 소 : 4개국(방콕, 하노이, 쿠알라룸푸, 자카르타)
- D조 예선경기(1라운드)

대 회 일 정	상 대 국	비 고
2007. 7. 11	사우디아라비아	8강 이상 진출시 일정에 따라 방영
2007. 7. 15	바 레 인	
2007. 7. 18	인도네시아	

생활체육시설 확충 및 공간 제공

□ 사업개요

- 위 치 : 충주시 연수동 440번지(충주체육관 일원)
- 시설현황
 - 우레탄트랙 8레인, 배드민턴장 3면, 농구장 4면
 - 음악방송시설 : 체육관 광장 등

□ 추진계획

- 우레탄 족구장 증설(2006. 11월, 3면 공사중)
- 헬스형 체육시설 설치(체육관광장 주변) 15백만원

체육시설 보수 및 유지관리

□ 체육시설 보수 : 147백만원

○ 체육관 시설	132백만원
· 이동석 장판 교체	10 "
· 주차장 보수(car stoper)	14 "
· 헬스형 체육시설 설치(광장)	15 "
· 노후 소방 보조펌프 교체	8 "
· 행사용 조명등 보수	10 "
· 가로등 교체(광장)	10 "
· 가로등 선로 보수(광장)	10 "
· 기계실 분전함 교체	20 "
· 체육관주변 볼라드 설치	30 "
○ 기타시설	15 "
· 종합운동장 및 체육관광장 의자	5 "
· 탄금 및 중원체육공원 분전함 보수	10 "

⇒ 사전 체육시설의 정비로 문화·체육 공간 제공

□ 효율적인 시설 유지관리 : 93백만원

○ 한국형 들잔디 : 선택성 제초제 살포	43백만원
· 종합운동장, 탄금구장 및 주변화단 40,600m ²	
○ 잔디관리 장비의 유지보수	7 "
○ 전기 및 소방안전점검(전기 72회, 소방 12회)	11 "
○ 기타 시설 수시보수 및 환경정비 등	32 "

박물관 문화학교 운영

□ 제9회 박물관 전통문화학교

- 운영시기 : 2007. 6 ~ 10월(총 6일/40명/3기)
- 운영방법 : 시민 공개모집, 강의(2회) 및 유적답사(4회)
- 총사업비 : 7,240천원(교재 발간, 차량임차료 등)
- ※ 현재 2기분 예산만 확보, 1기분 미확보분은 추경에 확보 예정

□ 제15회 부모님과 함께하는 어린이문화학교

- 운영시기 : 여름·겨울방학 기간(총 3일/80명/2기)
- 운영방법 : 초등학교 대상 학부모와 함께 강의(1회) 및 유적답사(2회) 실시
- 총사업비 : 2,600천원(차량 임차료 및 실습비 등)

⇒ 향토유적에 대한 관심 제고 및 문화재 애호 의식 고취

제13회 박물관 특별전

□ 추진방안

- 전시시기 : 충주세계무술축제 기간 중 (1개월간)
- 장 소 : 충주박물관 (제1전시관)
- 내 용 : 시민 및 자문위원회 등 여론 수렴 결정
- 소요예산 : 13,460천원 (도록발간 및 유물수선비 등)

□ 추진계획

- 2007. 3 ~ 5 : 전시내용 여론수렴 및 결정
- 2007. 6 ~ 7 : 전시대상물 수집 및 준비
- 2007. 8 ~ 9 : 특별전 홍보 활동 전개

유자명선생 유품 특별전

□ 추진방안

- 전시시기 : 2007년 3월 (1개월간)
- 장 소 : 충주박물관 (제1전시관)
- 내 용 : 독립군 유자명선생 유품(209점)
- 소요예산 : 19,660천원 (도록 발간 및 유물 수선비 등)

□ 추진계획

- 2007. 1월 : 전시 대상유품 선정(자문위 선정)
 - 2007. 2월 : 특별전 홍보 활동 전개
- ⇒ 이류면 출신 독립운동가 유자명 선생의 업적을 선양하고 지역시민으로서 자긍심을 고취

중앙탑공원 환경관리

□ 중앙탑공원 제초작업 실시

- 시 기 : 연 4회
- 방 법 : 제초 및 제초제 살포 (연인원 300명)
- 소요예산 : 11,640천원

□ 중앙탑공원 잔디깎기 실시

- 시 기 : 연 3회 (5 ~ 9월)
- 방 법 : 예초기 3대를 이용하여 잔디깎기(연인원 50명)
- 소요예산 : 1,776천원

⇒ 충주 역사문화 중심의 새로운 명소로 손색이 없도록
공원관리에 최선을, 문화관광의 1번지