

2007. 2. .
제112회 임시회

- 2006년도 행정사무조사 -

지 적 사 항 처 리 결 과

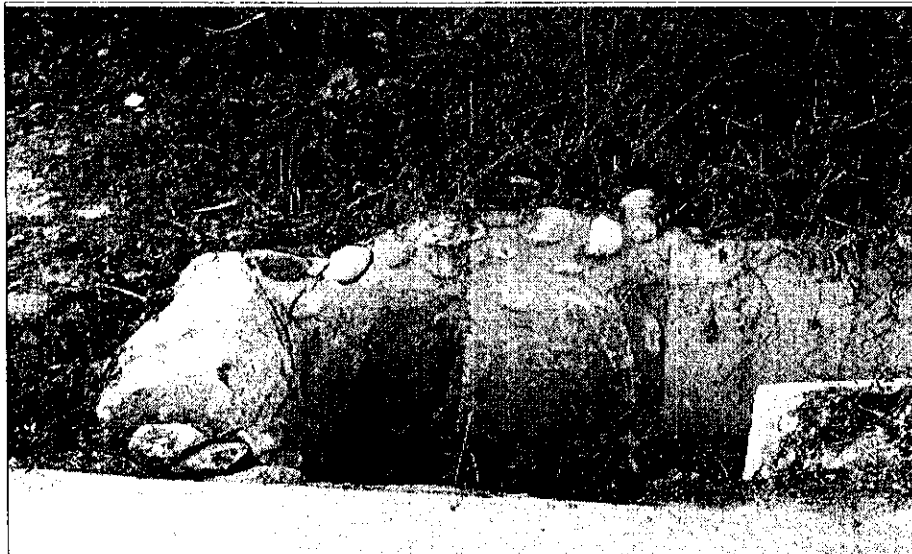
농 업 정 책 국

2006년도 행정사무조사 처리결과 목록

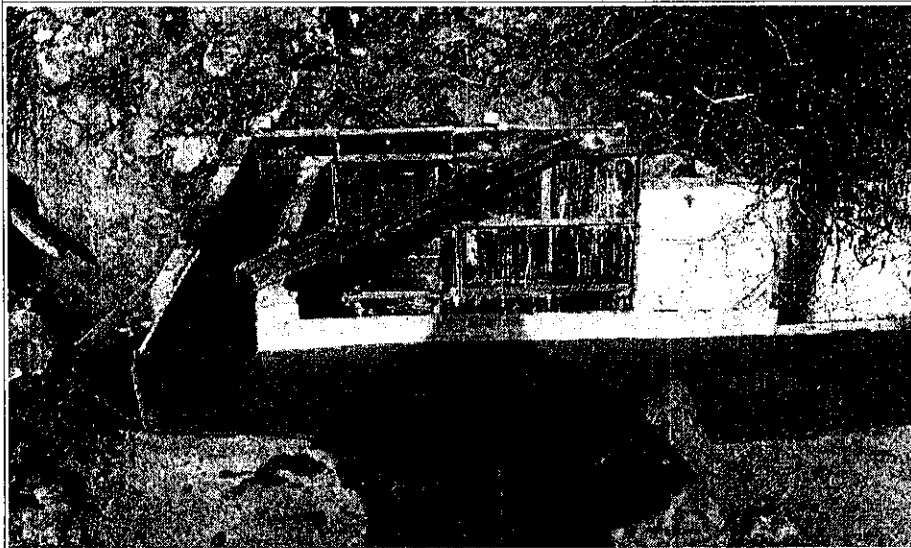
(농업정책국)

소관부서	시정 및 개선요구사항	추진상황
계	4건(완료 1, 추진중 2, 향후추진 1, 불가 -)	
농 정 과	1. 엄정(신만리) 정주권개발사업	완 료
"	2. 재오개지구 지표수보강 개발사업	추진중
산림녹지과	3. 충주밤 종합물류센터	추진중
"	4. 탄금공원내 궁도장앞 정비공사	향후추진

현 황 사 진



당 초



공 사 중



완 료

2006행정사무조사 시정 및 개선요구사항 처리결과

구분	시정	회기	109회	처리부서	농정과	처리결과	완료
<div> <div>□ 지 적 사 항</div> <div> <div>○ 엄정(신만리)정주권개발사업</div> <ul style="list-style-type: none"> • 도룡지구 U형개거 마무리공사 부실, 대책 강구 <ul style="list-style-type: none"> - 도룡지구 U형 개거와 배수로가 수직으로 연결, 홍수기 유수량 증가로 범람 및 연결부 유실이 우려됨 - 홍수기 유수를 안정적으로 처리할 수 있도록 U형 개거 종단, 연결부를 맨홀로 처리하는 등 대책을 강구하기 바람 </div> </div>							
<div> <div>□ 처리결과 또는 조치계획</div> <div> <div>○ 사업개요</div> <ul style="list-style-type: none"> • 사 업 명 : 엄정(신만리지구) 정주권개발사업 • 사 업 량 : 포장 963m, 개거 281m, 폴립관 462m, J형측구 196m • 사 업 비 : 295,508천원 • 사업기간 : 2005. 06. 07 ~ 2006. 05. 12 • 공 정 : 100% <div>○ 처리결과</div> <ul style="list-style-type: none"> • 본 공사는 2005년도 엄정면(신만리) 정주권 개발사업 지구로, 2005. 06. 07일 착공하여 2006. 05. 12일 사업을 완료하였습니다. • 행정사무조사 시 지적된 도룡지역 U형 개거와 배수로 연결부 홍수 시 우수범람 및 유실 우려지역에 대하여, • 2006. 10. 27일부터 10. 30일까지 집수정 설치를 완료하여 홍수 시 우수범람 및 유실우려를 해소하였습니다. </div> </div>							

2006행정사무조사 시정 및 개선 요구사항 처리결과

구분	시정	회기	109회	처리부서	농정과	처리결과	추진 중
<div> <div>□ 지 적 사 항</div> <div> <div>○ 재오개지구 지표수보강 개발사업</div> <ul style="list-style-type: none"> 공사기간으로 보면 사업의 윤곽이 나타나야 하나 「3호용수간선」의 경우에는 아직 공사방법이 정해지지 않았음. 터널방식이나, 양수장 방식 중 타당한 방법을 신중하게 결정하여 당초에 계획된 대로 년차별 국비를 확보하여 2008년까지 공사가 차질 없이 마무리 될 수 있도록 조치 </div> </div>							
<div> <div>□ 처리결과 또는 조치계획</div> <div> <div>○ 사업개요</div> <ul style="list-style-type: none"> 사 업 명 : 재오개지구 지표수보강개발사업 사 업 량 : 인수로 980m, 취수시설 1식, 도수터널 4,533m 도수터널 라이닝 4,533m, 용수로(3조) 8,000m 사 업 비 : 24,078백만원(국비 11,996, 시비 12,082) 사업기간 : 2002. 03. 29 ~ 2008. 12. 31 공 정 : 55% <div>○ 조치계획</div> <ul style="list-style-type: none"> 재오개지구 지표수보강개발사업은 '02. 03. 29일착공하여 '08. 12. 31 준공예정으로 사업을 추진하고 있습니다. 용수간선은 전액 시비로 시행하는 사업으로 제3호 용수간선으로 건물 신축 등 개발이 활발히 추진되고 있어 당초 노선으로 시공이 어려우며, 사업계획 변경에 따른 사업비(시비)가 많이 소요되고 호암지구 택지개발 지구 내로 용수로가 편입(약 2.5Km)되고, 제3호 용수간선은 착공을 하지 못하여 사업이 지연되고 있으나 사업계획 변경 및 사업비 확보 방안을 종합적으로 검토 하여 본 사업이 계획된 기간 내에 완료될 수 있도록 적극 추진토록 하겠습니다. 국비지원은 총 120억원으로 2007년까지 86억원('07년 국비 20억원)을 확보하였으며, 미 확보된 34억원은 중앙부처 및 충북도를 방문하여 계획된 기간 내에 사업비가 확보될 수 있도록 적극 추진하겠습니다. </div> </div>							

2006 행정사무조사 시정 및 개선요구사항 처리결과

구분	시정	회기	109회	처리부서	산림녹지과	처리결과	추진중
<div style="border: 1px solid black; padding: 10px;"> <p>□ 시정 및 개선요구사항</p> <p>○ 충주밤 물류센터 진입도로 협소로 시설활성화에 장애, 대책강구</p> <ul style="list-style-type: none"> - 총사업비 15억이라는 막대한 예산을 투자하여 명실상부한 충주밤 물류센터가 건립되었으나 진입도로(L=400m)의 노폭이 3.5m로 협소할 뿐만 아니라, 급커브 구간이 많아 수송차량(2.5톤)의 원활한 진·출입에 어려움. - 본시설이 어려움을 겪고 있는 밤 농가의 소득증대에 기여할 수 있도록 진입로의 확·포장 대책을 강구하기 바람 <p>【충주밤 물류센터 현황】</p> <ul style="list-style-type: none"> • 위 치 : 충주시 동량면 대전리 1315-3외 9필 • 부 지 면 적 : 23,603m² • 건축연면적 : 1,408.66m² • 사 업 량 <ul style="list-style-type: none"> - 종합 선과장 및 저온 저장고 : 1,374m² 1동 - 운송 장비 : 수송차량 및 지게차 각 1대 • 사 업 비 : 1,288백만원 <p style="margin-left: 40px;">(국고 : 360, 도비 : 180, 시비 : 180, 자담 : 568)</p> • 사 업 자 : 충주산림조합장 김 재 수 • 착수년월일 : 2005년 9월 20일 • 완료년월일 : 2006년 6월 30일 • 준 공 식 : 2006년 8월 24일 </div>							

□ 처리결과 또는 조치계획

- 기존도로에서 밤 물류센터까지의 진입로 길이는 약 400m 정도로 밤 물류센터 직전100m는 이미 6m도로로 확·포장 완료되었고, 나머지 300m구간은 현재 4m 폭으로 시멘트포장이 되어있으나, 확·포장을 요구하는 구간임
- 본 구간을 기존4m에서 6m로 확·포장 할 시 8m폭으로 편입용지를 확보해야 함으로 약 10필지 1,200m²가 소요되는 것으로 판단됨
[편입용지 : 동량면 대전리 1306번지 외 9필지]
- 따라서 본 구간 300m를 확·포장 할 시 부지매입비 72백만원, 확·포장 사업비 185백만원 총 257백만원이 소요됨
- 향후 추경에 진입로 확·포장 사업비를 확보하여 밤 물류센터운영에 활성화를 도모하고 밤 재배농가의 불편함이 해소되도록 진입로 확·포장 사업 추진에 철저를 기하겠습니다.

2006행정사무조사 시정 및 개선요구사항 처리결과

구분	시 정	회기	109회	처리부서	산림녹지과	처리결과	향후추진
<p><input type="checkbox"/> 탄금공원 내 궁도장 앞 정비공사</p> <p>⇒ 탄금대 공원 내 식당 앞 보도블럭 교체</p> <p>○ 탄금공원 내 식당앞부분 보도블럭이 모두 깨져서 통행이 불편하므로 전면 교체할 것.</p>							
<p><input type="checkbox"/> 처리결과 또는 조치계획</p> <p>○ 탄금대공원 개요</p> <ul style="list-style-type: none"> • 공 원 명 : 탄금대공원 (근린공원) • 위 치 : 충주시 칠금동 산 1-1 번지 일원 • 면 적 : 302,300m² • 공원결정일 : 1968. 8. 10 (건교부고시482호) <p>○ 탄금대공원 내 식당(남강가든) 앞 노후된 보도블럭은 면적이 135m² (B=3m, L=45m)로 교체를 위해서는 예산이 2백만원이 소요됩니다.</p> <p>‘07년도에 건축주가 식당을 재건축할 계획이 있어, 재건축전 보도블럭을 교체할 경우에는 재건축에 따른 공사차량 통행 등으로 보도블럭이 파손될 우려가 있어 재건축이 완료된 후에 사업을 추진하고자 합니다.</p>							