

1995. 8.
議會業務報告

'95 主要業務推進狀況

水 道 課

1995. 8.
議會業務報告

'95 主要業務推進狀況

水 道 課

報 告 順 序

I. 一 般 現 況

1. 기구 및 정·현원
2. 기본현황

II. 主 要 業 務 推 進 狀 況

1. 광역상수도 배수지시설사업
2. 상수도 시설개량 및 확장사업
3. 급수불량해소 및 누수방지사업
4. '94 이월사업

III. 地 域 縣 案 事 業

1. 충주댐 광역상수도사업

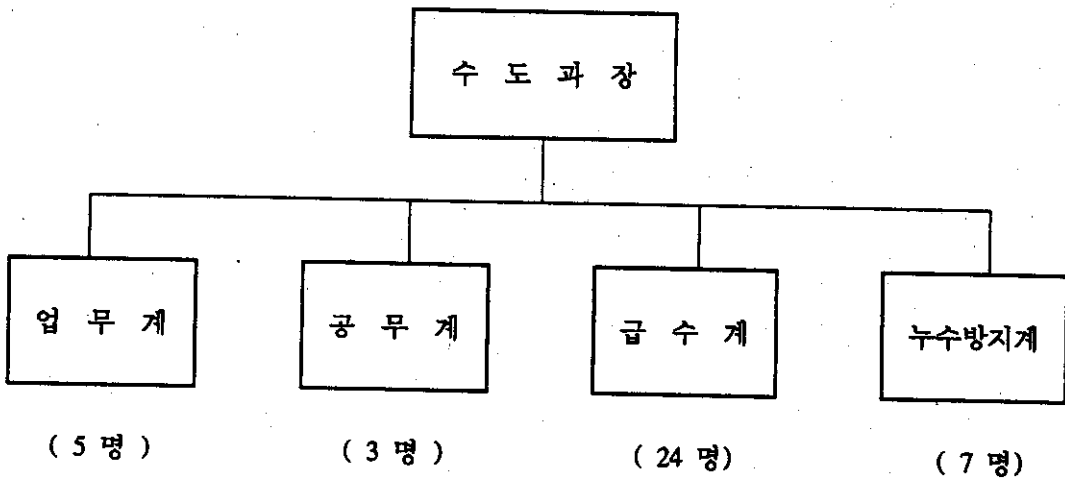
IV. 特 殊 施 策

1. 상·하수도요금 고지제도 개선

I. 一 般 現 況

1. 機 構 및 定 · 現 員

□ 기 구



□ 정 · 현 원

구 분	계	일 반 직				별정직	기 능
		5 급	6 급	7 급	8 급	7 급	
정 원	38	1	4	4	2	1	26
현 원	40	1	4	4	2	1	28
과 부 족	2	-	-	-	-	-	2

※ 통합전 정원 : 42 명

2. 基本現況

□ 상수도 급수현황

(단위 : 명)

급수지역	인 구					급수가구
	총 인 구 (A)	급수구역내 인구 (B)	급수인구 (C)	보 급 율(%)		
				C / A	C / B	
합 계	211,012	146,386	132,108	62.7	90.3	37,583
동 지 역	145,065	129,847	125,972	86.9	97.1	35,985
읍·면지역	65,947	16,539	6,136	9.4	37.2	1,598

□ 생산현황

(단위 : 톤/일)

급수지역	시설용량 (A)	급 수 량 (B)	조 정 량 (C)	가동율(%)		년 간 생산량 (천톤)	년 간 부과량 (천톤)	1일1인 급수량 (l)
				B/A	C/A			
합 계	64,900	52,662	36,208	81.2	55.9	19,221	13,214	399
동 지 역	55,000	46,423	31,836	84.5	58.0	16,944	11,620	369
읍·면지역	9,900	6,239	4,372	63.1	44.3	2,277	1,594	1,017

□ 예산현황

《'95 총 규 모 : 12,362,474 천원》					
○	사 업 예 산	:	3,733,398	"	(30 %)
○	자 본 예 산	:	6,205,300	"	(50 %)
○	이 월 금	:	2,423,776	"	(20 %)

○ 수입 및 지출

(단위 : 천원)

수 입			지 출		
항 목 별	예 산 액	%	항 목 별	예 산 액	%
계	12,362,474	100	계	12,362,474	100
1. 수 익 적 수 입	3,733,398	30	1. 수 익 적 지 출	3,983,398	32
가. 영업수익	3,676,896		가. 영업비용	3,256,895	
나. 영업외수익	56,502		나. 영업외비용	650,971	
2. 자 본 적 수 입	6,205,300	50	다. 예 비 비	75,532	
가. 고정부채수입	5,033,000		2. 자 본 적 지 출	8,379,076	68
나. 시설분담금	224,300		가. 자산투자비	5,502,966	
다. 건설보조금	948,000		나. 광역상수도분담금	2,205,000	
3. 이 월 금	2,423,776	20	다. 고정부채상환금	432,434	
			라. 예 비 비	238,676	

□ 채무현황

(단위 : 천원)

년도별	건명	목적또 는용도	기 채			상 환 액 (이자포함)	잔 액 (이자포함)	채무 자
			금 액	이율	상환기간			
계			20,271,952			6,708,536	13,563,416	
73~87	재정 자금	상수도 확장	2,878,441	년 5.5%	5년거치 15년 균등상환	1,919,308	959,133	충주 시장
80~88	공채	"	2,937,939	년6%	5년거치 복리	2,918,405	19,534	"
84~88	IBRD	"	21,817	년 7.4%	4.5년거 치7.5년 분할상환	19,498	2,319	"
'90	지역 개발 기금	"	9,598,810	년7%	2년거치 8년 균등상환	1,517,270	8,081,540	"
91~94	토목 자금	"	4,834,945	년5%	5년거치 10년 균등상환	334,055	4,500,890	"

Ⅱ. 主要業務推進狀況

1. 廣域上水道 配水池 施設事業

- 위 치 : 충주시일원
- 사업량
 - 배수지 32,150 m² (동 20,000, 읍·면 12,150)
 - 송수관로 35,600 m (동 3,000, 읍·면 32,600)
 - 배수관로 63,800 m (동 12,300, 읍·면 51,500)
- 기 간 : '95 ~ '97
- 사업비 : 19,708 백만원
('95 : 2,332, '96, 5,909, '97 : 11,467)

【추진실적】

- 기본 및 실시설계용역 집행 (537 백만원) '95. 6
 - 기본계획 : 동, 읍·면 전지역
 - 실시설계 : 동 전지역, 주덕, 이류

【금후계획】

- 기본 및 실시설계용역 '95. 6 ~ '95. 12
- 토지매입 및 배수지 시설공사 '95. 12
- 면지역 시설공사 추진 - 기본계획용역 완료후 면단위별로 급수수요량을 판단하여 우선순위에 따라 실시설계 및 사업비확보 시행

2. 上水道 施設改良 및 擴張事業

- 배수관 시설공사 : 6 건, 305 백만원
 - 위 치 : 안림동외 5개지역
 - 사업량 : $L = 2,956M$, $D = 100 \sim 300m/m$
- 제1정수장 시설개량 : 3 건, 225 백만원
 - 위 치 : 단월동
 - 사업량 : 정수시설보수, 모타기동반제작설치, 예비모타펌프시설
- 간이상수도시설 : 43 건, 643 백만원
 - 위 치 : 호암동외 14개지역
 - 사업량 : 신설 5개소, 이전 2개소, 보수 36개소

【추진실적】

- 공사완료 : 10 건 (배수관시설 1, 제1정수장시설 3, 간이상수도 6)
- 공사중 : 39 건 (배수관시설 2, 간이상수도시설 37)
- 설계완료 : 2 건 (배수관 시설)
- 조사중 : 1 건 (")

【금후계획】

- 배수관 시설공사 착공 (3 건) '95. 8.
- 공사촉진으로 예정공기내 사업추진 완료 (42 건)

3. 給水不良 解消 및 漏水防止事業

- 급수관 시설공사 : 4 건, 103 백만원
 - 위 치 : 용산아파트외 3개지역
 - 사업량 : $L = 1,041M$, $D = 80 \sim 150m/m$
- 가압장 설치공사 : 1 건, 47 백만원
 - 위 치 : 교현1동 갯고개
 - 사업량 : 모터펌프(20HP) 2대
- 노후관 교체공사 : 21 건, 1,470 백만원
 - 위 치 : 충주시 전역
 - 사업량 : $L = 10,682M$, $D = 50 \sim 300m/m$

【추진실적】

- 공사완료 : 10 건 (급수관시설 1, 노후관교체 9)
- 공사중 : 7 건 (급수관시설 3, 가압장설치 1, 노후관교체 3)
- 설계완료 : 9 건 (노후관교체)

【금후계획】

- 노후관 교체공사 착공 (9 건) '95. 8.
- 공사촉진으로 예정공기내 사업추진 완료(16 건)

4. 移越事業推進

- 배수관 시설공사 : 2 건, 77 백만원
 - 위 치 : 달천, 지현동
 - 사업량 : $L = 1,915M$, $D = 80 \sim 150m/m$
- 급수관 시설공사 : 1 건, 65 백만원
 - 위 치 : 칠금동 (주건환경사업지구)
 - 사업량 : $L = 1,053M$, $D = 40 \sim 100m/m$
- 노후관 교체공사 : 3 건, 158 백만원
 - 위 치 : 성남동외 2개지역
 - 사업량 : $L = 1,568M$, $D = 50 \sim 150m/m$

【추진실적】

- 공사완료 : 5 건 (급수관시설 2, 노후관교체 3)
- 지장물 철거 지연으로 공사중지 : 1건 (급수관시설)

【금후계획】

- 급수관 시설공사 촉진으로 년내 사업추진 완료

Ⅲ. 地 域 縣 案 事 業

■ 事 業 名 : 忠 州 廣 域 上 水 道 事 業

- 급수지역
 - 충북 5개 시군 (충주, 음성, 괴산, 진천, 증평)
 - 경기 2개 군 (이천, 안성)
- 규 모
 - 취수시설 : $Q = 262.5$ 천톤/일
 - 도수시설 : $D = 150\text{m/m}$, $L = 1.7\text{Km}$
 - 정수시설 : $Q = 250$ 천톤/일
 - 송수시설 : $D = 200 \sim 1,500\text{m/m}$, $L = 189\text{Km}$
- 사업기간 : '94 ~ '97 (4개년)
- 사업비 : 1,308 억원
 - 국비 : 830 (취수장, 도수관로, 송수관로 건설비)
 - 지방비 : 478 (통합정수장 건설비)
- 투자계획(충주시 분담금)
 - ° 분담금 : 22,033백만원 ('95 : 3,234 , '96 : 10,000 , '97 : 8,799)
 - ° 재원대책 : 토목자금 융자
- 사업주관 : 대전지방국토관리청

【推進實績】

- 기본계획 용역완료 '93. 10 ~ '94. 10
- 실시설계 용역추진 '94. 9 ~ '95. 7
- 취수설비 공사추진(1단계) '94. 12 ~ '96. 8
- 통합정수장 위탁시행 협약체결 '95. 4

【今後計劃】

- 정수설비공사 (2단계) 착공 '95. 8
- 송수설비공사 (3단계) 착공 '95. 9

Ⅳ. 特 殊 施 策

■ 施 策 名 : 上.下水道料金 告知制度 改善

지금까지 上.下水道料金 告知書 發行을 電算會社에서 發行하여 왔으나 '96년부터 自體的으로 發行하여 豫算節減 및 經營의 合理化와 行政의 能率을 提高코자함.

□ 現 況

- '94. 10. 1부터 전기, TV수신료와 상.하수도요금 고지서 분리 고지
 - ┌ 요금고지(5회) : 1일, 6일, 11일, 16일, 21일
 - └ 납 기(3회) : 20일, 매월 말일, 익월 10일
- 고지서 발행을 전산회사에 위탁시행 (위탁기간 '94. 10. 1 ~ '95. 12. 31)
- 연간용역비부담 : 96,000 천원 (년 평균)

□ 問 題 點

- 불필요한 예산낭비
- 용역회사의 업무처리 지연으로 민원 야기
- 월 5회 요금고지에 따른 행정의 비능률성 초래

□ 推進計劃

- 상.하수도요금 고지서 자체발행
 - ┌ 기존전산프로그램 보완 : 용역업체 선정 보완
 - └ 전산기기 용량확충 : 컴퓨터기(586) 2대, 프린터기(OCR용) 2대

- 납기일 조정 : 매월말일 (조례 개정)
- 소요예산 확보 : 35,000 천원 (추경시 확보)
 - ┌ 용역비 : 17,000 "
 - ├ 전산기기 : 11,000 "
 - └ 고지서용지등 : 7,000 "

□ 期待效果

- 위탁용역비 절감 : 공기업 경영의 효율성 제고
(절감액 : 당해년('96) - 61,000 천원 , '96이후 - 89,000 천원)
- 체납상황 파악용이 : 행정능률 제고와 민원해소
(현행 : 체납독려후 2개월 이후 파악 가능)

※ 豫算節減 內容分析

- 전산회사 고지서발행 용역비
 - . 364원 x 22,000건 x 12월 = 96,000 천원 (현행)
- 자체 고지서발행 비용 = 35,000 천원 (개선)
 - . 프로그램 구축비 1 식 13,000 "
 - . 자료 입력비 1 식 4,000 "
 - . 컴퓨터 구입비 2 대 6,000 "
 - . 프린터 구입비 2 대 4,500 "
 - . 랜카드 구입비 1 대 500 "
 - . 고지서 인쇄용지(1년분) 5,000 "
 - . 고지서 인쇄잉크비 2,000 "

○ 예산절감액

· 당해년도 ('96년) : $96,000 - 35,000 = 61,000$ 천원

· '96년 이후 : $96,000 - 7,000 = 89,000$ 천원

【施行前 措置할 事項】

○ 조례 개정

- 상.하수도 요금 납기일 조정 (매월말일로 단일화)

○ 부족예산 추경확보 (35,000 천원)

主 要 附 表

主 要 附 表

■ '95 上水道 事業

1. 광역상수도 배수지 시설공사

(단위 : 백만원)

사 업 명	사 업 량	사 업 비	추진 실적	
			진도	추진내용
계	1 건	2,332		
기본 및 실시설계용역	기본설계 (시전체, 읍. 면전체) 실시설계 (시전체, 주덕, 이류)	537	15	. 6. 16착수 . 12. 12완료예정
토지매입	12,000 평	960	-	. 용역설계 완료 후 시행예정
배수관시설	배수지 1 식 진입도로 L=0.6Km	835	-	

2. 상수도 시설개량 및 확장사업

(단위 : 백만원)

사 업 명		사 업 량	사 업 비	추진 실적	
				진도	추진내용
계		52 건	1,173		
배 수 관 시 설 공 사	소 계	6 건	305		
	안림로타리~	D = 200m/m	84	70	.6. 1착공
	안림천주교회앞	L = 583M			.8. 9준공예정
	산업대앞 철도횡단	D = 300m/m	10	100	.5.15착공
		L = 33 M			.6. 23준공
	영천APT	D = 100m/m	23	10	.7. 7착공
		L = 210M			.8. 25준공예정
	남산APT뒤~호암로타리 (동부우회도로)	D = 300m/m	144	-	.설계완료
	지현5통	D = 100~200m/m	26	-	.설계완료
		L = 300M			
	호암동~관주간	D = 150m/m	18	-	.조사중
		L = 230M			

(단위 : 백만원)

사 업 명		사 업 량	사 업 비	추진 실적	
				진도	추진내용
제1정수장시설개량	소 계	3 건	225		
	상수도 정수시설 정비 보수공사(토목)	착 수 정 1식 혼화지수문 4 용집지수문 4 웨 어 21M 여 과 지 1식	186	100	.4.17 착공 .7.11 준공
	모타기동반 제작설치 공사(전기)	고압모타기동반제작 1식 설치공사 1식	15	100	.6.15 준공
	제1송수 예비모타펌프 시설공사(기계)	양흡입펌프 1대 전동밸브1, 역지밸브 1	24	100	.6.12 준공

(단위 : 백만원)

사 업 명		사 업 량		사 업 비	추 진 실 적	
					진도	추진내용
간 이 상 수 도 시 설	소 계	43 개소		643		
	직 동	수원지이동	1개소	10	100	. 5. 16 준공
	능 골	수원지이동	1개소	7	100	. 5. 15 준공
	미 록	보수	1개소	5	100	. 5. 16 준공
	요각골	보수	1개소	21	100	. 5. 29 준공
	주덕읍	보수	1개소	5	70	. 5. 20 착공
	살미면	보수	2개소	30	80	. 4. 30 착공
	상모면	신설	2개소	153	60	. 4. 30 착공
		보수	6개소			
	이류면	보수	2개소	30	70	. 5. 10 착공
	신니면	보수	2개소	17	70	. 5. 10 착공
	노은면	신설	1개소	74	50	. 5. 20 착공
		보수	2개소			
	양성면	신설	2개소	108	70	. 5. 20 착공
		보수	6개소			
	가금면	보수	2개소	81	100	. 7. 20 준공
	금가면	보수	2개소	35	40	. 5. 30 착공
	동량면	보수	4개소	44	70	. 5. 30 착공
	소태면	보수	5개소	23	70	. 5. 20 착공

3. 급수불량 해소 및 누수방지사업

(단위 : 백만원)

사 업 명		사 업 량	사 업 비	추진 실적	
				진도	추진내용
계		26 건	1,620		
급수관시설공사	소 계	4 건	103		
	용산APT	D = 150m/m L = 540M	52	10	.6. 1착공 .9. 2준공예정
	문화동 동성연립부근	D = 100m/m L = 150M	26	5	.7. 19착공 .9. 6준공예정
	교현1동 향교부근 (반상회건의사업)	D = 80m/m L = 105M	15	100	.6. 8준공
	충주역앞	D = 80m/m L = 246M	10	5	.7. 24착공 .8. 12준공예정
가압장	소 계	1 건	47		
	교현1동 갯고개	모타펌프 2대 (20 HP)	47	10	.7. 18착공 .9. 15준공예정

(단위 : 백만원)

사 업 명		사 업 량	사 업 비	추진 실적	
				진도	추진내용
노 후 관 교 체 공 사	소 계	21 건	1,470		
	천일장부근	D = 50~80m/m L = 145M	16	100	.5.13 준공
	봉방 5지구	D = 80m/m L = 481M	32	100	.5.29 준공
	목행역부근	D = 80m/m L = 250M	17	100	.5.19 준공
	지현동 남부시장 (반상회건의사업)	D = 50~80m/m L = 158M	21	100	.5. 3 준공
	의료원부근	D = 50m/m L = 540M	41	100	.6.15 준공
	봉방동 성광연립	D = 80m/m L = 110M	29	100	.6.26 준공
	우정연립부근	D = 80m/m L = 133M	17	100	.6.21 준공
	지현동광제약국~용산교	D = 80m/m L = 320M	36	100	.6.23 준공
	충인동 충북은행부근	D = 100m/m L = 180M	25	100	.7. 6 준공
	시청~서남교회	D = 100m/m L = 820M	137	80	.4.18 착공 .8.15준공예정

(단위 : 백만원)

사 업 명		사 업 량	사 업 비	추진실적	
				진도	추진내용
노 후 관 교 체 공 사	현대타운부근	D = 100~200m/m L = 760M	156	75	. 4. 24 착공 . 8. 21 준공예정
	가람예식장부근	D = 80m/m L = 375M	30	85	. 6. 26 착공 . 7. 25 준공예정
	남산APT부근	D = 80~150m/m L = 1,600M	268	5	. 8. 1 착공 . 12. 31 준공예정
	농고~한전~ 대원전기자재창고	D = 100~150m/m L = 1,100M	157	5	. 7. 27 착공 . 12. 23 준공예정
	호암APT~럭키APT	D = 100~300m/m L = 300M	55	5	. 8. 1 착공 . 9. 19 준공예정
	구세군교~제일세차장	D = 100~150m/m L = 500M	73	5	. 7. 24 착공 . 10. 11 준공예정
	문화주택~태백공사	D = 80~100m/m L = 800M	24	-	. 설계완료
	성내교~동촌부근	D = 100m/m L = 250M	44	-	. 설계완료 . 7. 21 입찰
	광성슈퍼~ 업연초생산조합	D = 100m/m L = 210M	46	-	. 설계완료 . 7. 21 입찰
	목행국교~영광교회	D = 100m/m L = 1,000M	144	-	. 설계완료 . 7. 21 입찰
	유원APT~여수울부근	D = 80m/m L = 650M	102	-	. 설계완료 . 8월중입찰예정

4. '94 이월사업

(단위 : 백만원)

사 업 명		사 업 량	사 업 비	추진 실적	
				진도	추진내용
계		6 건	300		
배시 수설 관	달천. 두담~관산간	D = 100m/m L = 1,515M	51	100	. 6. 11 준공
	사천개~우덕빌라간	D = 80~150m/m L = 400M	26	100	. 4. 29 준공
급시 수설 관	칠금동 주거환경사업지구	D = 40~100m/m L = 1,053M	65	50	. '94. 9. 10 착공 (지장물 미철거 로 공사중지)
노 후 관 교 체	성남국교~교현빌라간	D = 80~150m/m L = 503M	60	100	. 5. 1 준공
	동성연립~영락빌라간	D = 50~100m/m L = 500M	60	100	. 5. 12 준공
	성광연립부근	D = 80m/m L = 565M	38	100	. 4. 24 준공