

1995. 8.

議會業務報告

## '95主要業務推進狀況

上水道事業所

# 報 告 順 序

## I. 一 般 現 況

1. 機 構 및 定 現 員
2. 基 本 現 況

## II. '95 主 要 業 務 推 進 現 況

1. 맑은물 供 給 推 進
2. 上水源 取 水 對 策 推 進
3. 淨 水 生 產 供 給
4. 主 要 施 設 工 事 推 進

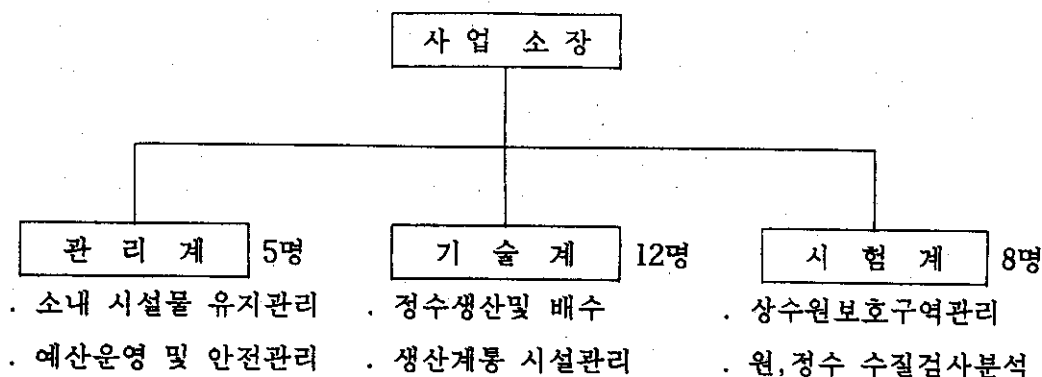
## III. 特 殊 施 策

1. 깨끗한 環 境 가꾸기 推 進
2. 작은 讀 書 室 運 營

# I. 一般現況

## 1. 機構 및 定員

○ 기 구



○ 정.현원

구 분	총계	일 반 직							
		소계	행정	토목	기계	전기	화공	보전	환경연구사
정 원	28 (50)	15	3	3	2	1	2	1	3
현 원	26 (46)	14	3	3	1	1	2	1	3

기 능 직						기 타 직		
소계	행정	전기	기계	토목	화공	소 계	청 경	일 용
13	1	2	8	1	1	(22)	(15)	(7)
12		2	8	1	1	(20)	(13)	(7)

※ 주야 24시간 교대근무 26명 (1일 13명)

당직 1, 수질관리 1, 기전기능 5, 청정 6

## 2. 基本現況

### ○ 시 설

토	지	건	물
11 필지	139,969m <sup>2</sup>	13 동	3,313m <sup>3</sup>

### ○ 생산설비

생산 능력 : 55,000T / 일

시 설 명	제 1 시 설	제 2 시 설
취 수 설 비	( 35,000 T / 일 ) 복류수(유공흡관) 1,000m/m 550M 집합정 3개소, 집수틀 3개소 도수관로 600m/m 370M 모타펌프 125HP 4대 (예비1대) * 양정 H = 39M	( 20,000 T / 일 ) 유공흡관 1,000m/m 480M 집합정 4개소 도수관로 600m/m 80M 모타펌프 25HP 4대 (예비1대) * 양정 H = 14M
정 수 설 비	착수정 1지, 약품투입실 1동 혼화지 2지, 응집지 4지 침전지 4지, 여과지 6지 정수지 1지, 역세척조 1지	착수정 2지, 약품투입실 2동 혼화지 2지, 응집지 2지 침전지 2지, 여과지 4지 정수지 2지, 역세척조 1지
송.배수설비 (18,000TON (7.8시간분))	송수관 600m/m 287M 모타펌프 175HP 4대 (예비1대) * 양정 H = 62M 배수지 : 3지, 용량 9,000TON	송수관 600m/m 3,300M 모타펌프 125HP 4대 (예비1대) * 양정 H = 72M 배수지 : 3지, 용량 9,000TON
수전설비	3.3 KV	22.9 KV / 3.3 KV 변압기 1500 KVA 2대 (예비1대)

### ○ 보호구역

보 호 구 역 명	위 치	거 리	면 적
충주시 상수도 보호구역	취수장 - 이류 팔봉동 노루목 - 살미 세성동	달천 상류 5.5km 설운천지류 2.0km	2.317 km <sup>2</sup>

## II. '95 主要業務推進狀況

### 1. 맑은물 供給推進

#### 가. 상수원 보호구역 관리

- 상수원 보호구역단속 : 행락, 어패류 채취등 오염행위 단속 : 453회 9건
- 상수원 보호구역 청소
  - 쓰레기 수거및 홍보
    - 〔 상수원 보호의날 행사 : 매월 첫째주, 셋째주 토요일
    - 실 적 : 10회 325명 (쓰레기 수거 3.2 TON)
- 상수원 보호구역내 업소 정화조 수질검사 : 4회
  - 업소수 : 7개업소

#### 나. 원.정수 수질관리

- 상수원 상류유입 하천관리
  - 음성천 수질검사 (6개소) : 주 1회 총 28회
  - 석문천 수질검사 (6개소) : 주 1회 총 28회
  - 설운천 수질검사 (3개소) : 주 1회 총 28회
- 일일 수질검사 : 탁도외 10개 항목 176회
- 야간 수질검사 : 탁도외 7개 항목 176회
- 주간 수질검사 : 암모니아성 질소의 5개 항목 28회
- 월간 수질검사 : 정수 38개, 원수 14개 전 항목  
(도 보건환경 연구원 의뢰) : 7회
- 수도전 수질검사 : 잔류염소의 2개 항목 (주1회) 16개소  
- 잔류염소의 2개 항목 (주1회) : 28회
- 공동주택 수질검사 : 잔류염소, 암모니아성 질소 (분기 1회) 75개소

다. 상수원 보호구역 명예감시원제 운영

- 상수원 보호구역 단속의 합리적운영
- 수질보존에 대한 시민참여 계기마련 - 시민 홍보의 효율성 증진
- 상수원 오염피해 사전 예방 - 맑고 깨끗한 상수원 유지

○ 운영 기간 : 년 중

○ 위촉위원 : 15명 (풍동 5명, 살미 10명)

- 통장, 반장,
- 새마을 지도자
- 업소주, 노인회등

○ 활동 구역 : 상수원 보호구역 7.5km

○ 활동 내용

- . 상수원 보호구역내의 불법 오염행위 및 어패류 채취 행위 감시및 신고
- . 보호구역내의 오염피해 사전예방을 위한 다각적 지도계몽

○ 소요예산 : 875천원

○ 기대 효과

- . 상수원 보호구역 주변 업소주나 주민 대표자들을 명예감시원으로 위촉
  - 상수원 보호구역 단속의 효율성을 높임
- . 상시 지속적인 지도단속으로 맑고 깨끗한 상수원 확보

## 2. 上水源 取水對策 推進

### 가. 현 황

- 장기적인 가뭄으로 인한 취수원 유입량 감소
- 식수난 사전대비철저로 안정적인 수돗물 공급
- 강우량 비교 (1-6월)

(단위 : mm)

년 도 별	7 년 평균	'94	'95	대 비		비 고
				7년	'94	
강 우 량	395.2	463.3	158.2	△ 60%	△ 66%	

### 나. 추진실적

- 비상취수계획수립 ('95.3.21)
  - 1단계 : 간이물막이보 설치
  - 2단계 : 가배수로설치
  - 3단계 : 단월교하류(보조댐) 역류취수
- 가뭄으로 인한 절수운동 홍보
  - 홍보 유인물 제작 배포 (35,000매) 및 홍보매체 이용 10 회(T.V, 신문)
- 칠성댐에 방류량조절 협조요청
  - 칠성댐수위 및 방류량 파악(매일)
  - 방류량 조절협조 요청 (방문 및 전화)
- 기상정보 파악 : 주간, 월간기상정보(기상대)
- 가 물막이보 설치(7회) : 1,516천원
- 갈수기 수질오염방지를 위한 수질분석철저
  - 상수원보호구역 감시 (매일)
  - 일일, 야간, 월간 수질검사 실시

### 3. 淨水生産 供給

가. 정수생산('95. 6. 30현재) ----- 총 7,944천톤 생산

- 월평균공급 ----- 1,324천톤 공급 → 1일평균공급 43천톤
- . 최고생산 ----- 53천톤 (6/16)
- . 최저생산 ----- 38천톤 (3/9)

나. 월별생산량

(단위 : 톤)

년도별 월별	95년	94년	93년	94 대비	월평균 가동률	비 고 ( '95최고 생산량)
1 월	1,351,000	1,310,600	1,309,500	증3.0%	79.2 %	48,341 (1/29)
2 월	1,272,200	1,168,100	1,185,500	증8.9%	82.6 %	46,251 (2/4)
3 월	1,295,300	1,267,300	1,281,700	증2.2%	75.9 %	44,340 (3/26)
4 월	1,279,600	1,272,400	1,211,900	증0.5%	77.5 %	44,431 (4/30)
5 월	1,360,700	1,352,000	1,246,800	증0.6%	79.8 %	46,597 (5/23)
6 월	1,385,100	1,375,400	1,235,400	증0.7%	84.1 %	52,795 (6/16)

( 일평균 가동율 : 78.2 % )

다. 전력사용량 ----- 3,287천KW , 147,121천원

○ 월 평균 ----- 548천KW , 24,520천원

○ 1일평균 ----- 18.2천KW , 817천원

※ 최대수요전력 감시제어장치 설치

○ 최대 전력사용 목표치를 넘기지 않도록 제어하여 자동 관리하브로서  
안정적이고 장기적인 전기요금 절감. (년간 5,500천원 절감가능)



#### 4. 主要 施設工事 推進

( 단위 : 천원 )

사 업 명	사 업 개 요	소요예산	추진일정	비 고
9 건		532,228		
제2시설 취수유공관 보수공사	사업량 : 유공관 교체 (D=1,000mm, L=50M) 취수정및 유공관 준설 279m	85,800	94.12.11 - 95. 3.15	완 료 (합)동양 개발
제2시설 응집기 모타 교체	사업량 : 3HP 6대	24,000	8 - 11월	설계완료
제2 취.송수펌프 앰페라 교체	사업량 : 펌프 (25HP) 4대 펌프 (125HP) 3대	20,240	95. 3. 21. - 7. 4.	완 료 한양기공
제1배수지 퇴수로및 옹벽공사	사업량 : [옹 벽:H=2.0M, L=70M - 퇴수로흡관(D=600mm/m L=60M)	14,388	95. 4. 24. - 6. 12.	완 료 광진건설
제2정수장 역세척조 이설공사	역세척조(9.6 X 9.6 X 3.5) 1지	122,000	95. 6. 13. - 9. 10.	공사추진중 (주)대원
제 1시설 여과지 조작대 전자변 교체 공사	사업량 : 전자변 120개	10,800	7 - 9월	설계중
제 1정수장 침전지 옹벽설치 공사	사업량 : L = 30 M H = 2.5 M	15,000	9 - 11월	설계완료
제 1시설 여과지 방수및 도장 공사	사업량 : 여과지 6지	15,000	10 - 11월	설계완료
제 1정수장 시설 정비보수 공사	사업량 : 정수시설 보수 (착수정, 웨어설치) 모타기동반 제작 설치 예비모타펌프 설치(1면)	225,000	95. 4. 17. - 7. 11.	완 료

### Ⅲ. 特 殊 施 策

#### 1. 깨끗한 環境 가꾸기 推進

- 깨끗한 환경조성 - 화합 분위기 조성
- 책임구역 지정 - 업무능률 제고
- 내 직장 내손으로 - 동참의식 고취

○ 대 상 : 1,2시설(139,969 m<sup>2</sup>)

- └ 잡초제거, 관상수 관리
- └ 잔디깎기, 기타 오물수거 및 환경정비

○ 전직원 책임구역 지정 : 6개구역 46명

○ 환경 가꾸기 날 운영 : 매주 금요일 (2시간)

○ 조경수 식수 및 시비 : 조경수 625 본, 꽃박스 12개

#### 2. 작은 讀書室 運營

- 작은 독서실 운영 - 여가활용, 정서순화(교양함양)
- 전직원 참여 - 근무의욕고취 - 화합분위기 조성

○ 장 소 : 제 2정수장 (전산실)

○ 규 모 : 4평(도서 1,000권 목표)

○ 운영방법 : 

- └ 도서수집 : 전직원 자율참여
- └ 도서열람 및 대출 : 수시

○ 비 품 : 책장 3개, 책걸상 1조.

○ 도서확보 실적 : 350 권 (계속 수집중)

※ 동양일보 : 1995. 4. 10 보도

# 충 주 시

●충주본부 42-5757-8, FAX 42-5759 ●수안보지국846-0008 ●주덕지국846-6227

## 작은 도서관을 찾고 싶어

도서관이 아니라 시설이 필요  
직원을 도서 비품에 자체 마련 노력

충주시상수도사업소(소장 金亨煥)가 자체 사업소내에 작은 도서관을 마련하기 위해 직원들이 책을 모으는 등 준비작업을 하고 있어 화제.

상수도사업소가 작은 도서관을 마련하기로 한 것은 사업소가 가진 특징 때문.

충주시민의 식수원을 책임지고 있는 상수도사업소는 독립해 사무실을 갖고 있는데다 업무특성상 24시간 근무해야 하는 사람이 많아 도서관은 어떻게 보면 필수적인 시설이다.

또 10여개 직군에 이르는 직원들이 장기근속을 하고 있고 대부분 기술직이어서 정서가 매마르기 쉽다는 사실도 도서관 마련의 계기가 됐다.

이들은 제2정수장내 전산실에 4명 정도의 방을 마련, 약 1천권의 도서를 장만할 계획을 세우고 지난 3월 중순부터 직원들을 대상으로 책을 모으기 시작했다고.

### 충주시 상수도사업소

#### 4명 공간 마련...1천권 목표

그러나 직원이 49명에 불과해 자체적으로 도서를 모으는데는 한계가 있는 것이 이들의 최대 고민. 지난 30일 현재 1백50여권이 모인데 불과해 도서관을 추진하고 있는 직원들을 애 태우고 있다. 도서관을 운영하는데 들어가는 각종 비품은 직원들이 마련할 수 있으나 도서수집만은 해결하기가 어렵기 때문.

사업소 직원들은 도서를 모으기 위해 백방으로 노력하고있는데 한 관계자는 '도서관은 사업소의 근무 특성상 꼭 필요한 복지시설'이라며 '가능한 한 본청 직원이나 읍면동 직원들이 십시일반으로 한권씩 도와주면 도서관 마련에 크게 도움이 될 것'이라고 밝혔다.

〈충주=朴相鎭차장〉