

2008. 1. 29
제123회 임시회

2008년 주요업무추진계획



기획행정국

목 차

□ 일반현황

○ 기구 및 정원	4
○ 행정구역 및 인구	6
○ 위원회·단체 현황	7
○ 2008년 예산 현황	8
○ 2008년 지방세 세입목표액	9
○ 주민자치센터 운영 현황	10
○ 마을회관 현황	10
○ 새마을금고 현황	10
○ 국·공유재산 관리 현황	10

□ 2008년 업무추진방향 11

□ 주요업무추진계획

<총무과>

1. 제18대 국회의원 선거업무 추진	12
2. 열린 시정 추진	13
3. 시민의 날(시 승격 52주년)행사	14
4. 충주학사 및 장학회 운영	15
5. 기록물 전산화(4차) 사업 추진	16
6. 공정하고 성과지향적 인사운영	17
7. 공무원의 창의적 능력개발	18

8. 지방행정 혁신업무 추진	19
9. 공무원 사기진작대책 추진	20

〈대외협력실〉

1. 시정 주요사업 대정부활동 강화	21
2. 투자유치 홍보활동 강화	22

〈기획감사과〉

1. 시정종합계획의 체계적 추진	23
2. 충주시 브랜드가치 제고	24
3. 댐주변지역 지원 및 정비사업	25
4. 지역현안사업 예산확보 총력 추진	26
5. 지방교부세 확보 추진	27
6. 합리적 재정운영	28
7. 내실있는 대외교류 추진	29
8. 생산적인 감사활동	30
9. 공직자 재산등록관리	31
10. 공직기강 확립	31
11. 법제관리 및 통계조사	32

〈자치정보과〉

1. 주민자치센터 기능 활성화	33
2. 민간 사회단체 운영 활성화	34
3. 소규모 주민불편 해소사업	35
4. 지리정보시스템 구축	36
5. 사업소·읍면동 IPT시스템 설치	37

〈종합민원실〉

1. One-Stop 민원행정 구현	38
2. 여권지방분소 설치 운영	39
3. 새주소사업 추진	40
4. 부동산 거래의 투명화	41
5. 개별공시지가 조사 및 결정	42

〈세정과〉

1. 지방세 목표액 달성	43
2. 법인 및 테마별 세무조사	44
3. 효율적·안정적 자금관리	45
4. 지방세 체납처분 확행	46

〈회계과〉

1. 2007회계년도 세입·세출 결산	47
2. 재무보고서 작성 및 발간	48
3. 공유재산 효율적 관리운영	49
4. 읍면동 청사 신축현황 및 계획	50
5. 효율적인 공공청사 유지관리	51

일 반 현 황

□ 기구 및 정원

〈충주시 총괄〉

○ 기 구

(2008. 1월 기준)

본 청			의 회		보 건 소	농업 기술 센터	물관 리사 업소	기타 사업 소	읍 면 동			
국	과	담당	국	담당					계	읍	면	동
4	1실 1담당관 20과	101	1	3	2과 11담당	3과 8담당	4과 19담당	9소 15담당	25 76담당	1읍 4담당	12면 48담당	12동 24담당

※ 5국 2직속 1소 / 1담당관(공보), 1실(민원실), 29과 9사업소 25읍면동 / 233담당

○ 정 원

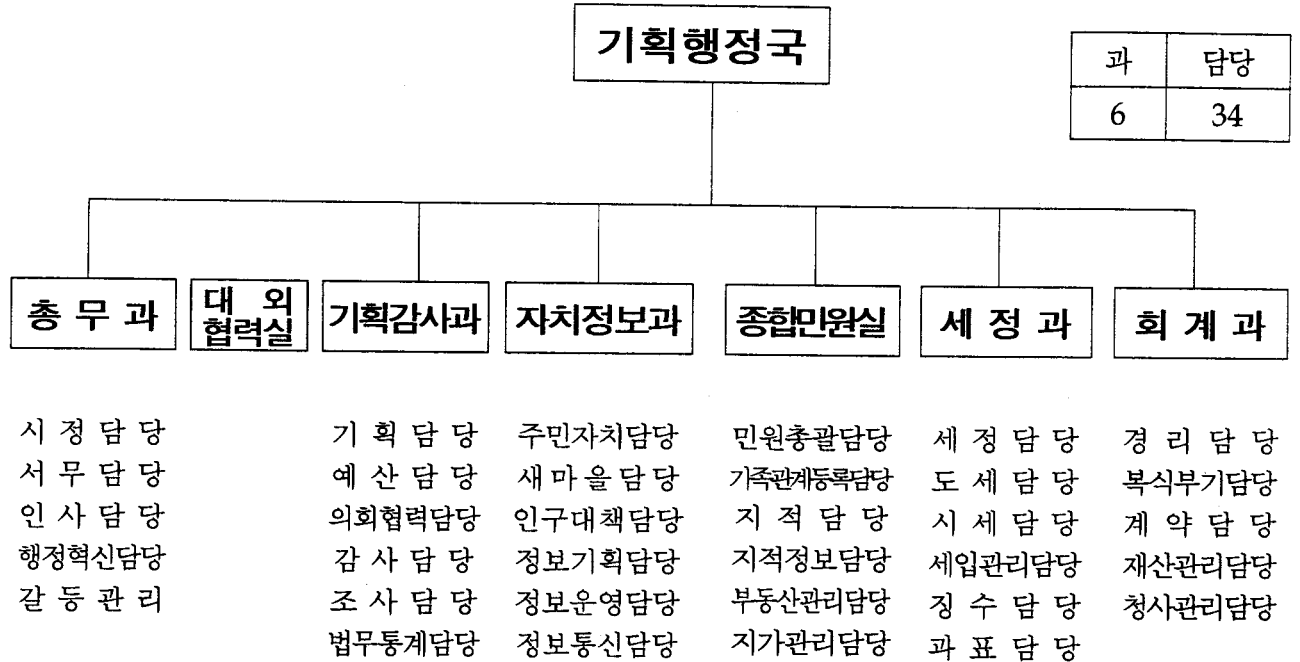
(단위 : 명)

구 분		합계	일 반 직								청무직	행정별정		별정직	연구직	지도직	기능직
			소계	3급	4급	5급	6급	7급	8급	9급		5급	6급				
계		1,317	1,013	1	7	62	259	310	247	127	1	3	0	20	5	37	238
본청	소계	578	469	1	5	23	131	153	120	36	1	2	0	1			105
	본청	559	457	1	4	22	126	150	118	36	1	1		1			99
	의회	19	12		1	1	5	3	2			1					6
보건소		119	97		1	3	13	33	38	9				17			5
기술센터		51	2				1			1				1	3	37	8
사업소		214	133		1	11	38	34	35	14		1		1	2		77
읍면동		355	312			25	76	90	54	67							43

○ 상근인력 : 289명 (청경 45, 산림보호 10, 미화원 115, 현업인력 119)

〈기획행정국〉

○ 기 구



□ 행정구역 및 인구 현황

(2008.1.1 현재)

행정구역별	세대수	인 구 (명)			비 고 (내국인/외국인)
		계	남	여	
합 계	76,788	207,036	104,555	102,481	205,064 / 1,972
주 덕 읍	2,499	6,417	3,325	3,092	6,294 / 123
살 미 면	960	2,310	1,161	1,149	2,284 / 26
수안보면	1,523	3,568	1,829	1,739	3,537 / 31
이 류 면	2,320	5,323	2,813	2,510	5,179 / 144
신 니 면	1,560	4,104	2,104	2,000	4,042 / 62
노 은 면	1,107	2,655	1,363	1,292	2,600 / 55
양 성 면	2,020	4,803	2,393	2,410	4,762 / 41
가 금 면	1,168	2,986	1,576	1,410	2,873 / 113
금 가 면	1,627	4,281	2,269	2,012	4,226 / 55
동 량 면	1,729	4,399	2,291	2,108	4,329 / 70
산 척 면	1,162	2,937	1,535	1,402	2,918 / 19
업 정 면	1,569	3,824	1,913	1,911	3,804 / 20
소 태 면	851	2,069	1,063	1,006	2,024 / 45
성내충인동	1,511	3,541	1,756	1,785	3,482 / 59
교현안림동	7,975	22,387	11,291	11,096	22,290 / 97
교현2동	3,818	10,141	5,122	5,019	10,115 / 26
용 산 동	5,293	15,193	7,585	7,608	15,126 / 67
지 현 동	2,292	5,955	3,027	2,928	5,922 / 33
문 화 동	4,710	12,784	6,407	6,377	12,721 / 63
호암직동	3,450	9,493	4,704	4,789	9,423 / 70
달 천 동	2,155	5,030	2,711	2,319	4,845 / 185
봉 방 동	3,531	9,010	4,605	4,405	8,945 / 65
칠금금릉동	5,894	18,364	9,077	9,287	18,305 / 59
연 수 동	13,661	38,505	18,976	19,529	38,332 / 173
목행용탄동	2,403	6,957	3,659	3,298	6,686 / 271

※ 2006년말 대비 800명 증 (내국인 454명, 외국인 346명)

□ 위원회·단체현황

단 체 명	대 표 자	회원수(명)	비 고
계	23	4,348	
민주평화통일충주시협의회	맹 정 섭	54	총 무 과
민족통일충주시협의회	이 형 우	45	"
한국자유총연맹충주시지부	지 덕 기	1,800	"
지방행정동우회충주시지회	류 인 걸	215	"
충주시통합방위협의회	시 장	46	"
충주시인사위원회	부 시 장	8	"
충주시행정서비스헌장심의위원회	부 시 장	15	"
충주시외국인지원시책자문위원회	"	10	"
충주시장학회	리 낙 진	13	"
중원장학회	이 청	12	"
충주시공직자윤리위원회	조 영 범	5	기획감사과
충주시시정조정위원회	부 시 장	14	"
시의회의원상해등보상심의회	부 시 장	5	"
지방재정계획심의위원회	부 시 장	12	"
충주시주민자치위원장협의회	이 재 문	25	자치정보과
바르게살기운동협의회	이 봉 상	775	"
새마을지도자협의회	김 대 형	590	"
새마을부녀회	이 명 주	643	"
민원조정위원회	부 시 장	16	종합민원실
부동산평가위원회	부 시 장	15	"
과세전적부심사위원회	부 시 장	8	세 정 과
충주시시세심의위원회	기획행정국장	11	"
충주시계약심의위원회	기획행정국장	11	회 계 과

□ 2008년 예산현황

총 괄 : 5,071억원

- 일반회계 : 4,150억원 ◦ 특별회계 : 921억원
- 재정자립도 25.3% (2007년 23.8%)
- 2007 당초예산(4,459억원)대비 → 612억원(13.7%) 증가

○ 일반회계 : 4,150억원

(단위 : 억원)

세	입
◦ 자체수입	1,052 (25.3%)
· 지방세	611
· 세외수입	256
· 재정보전금	185
◦ 의존수입	3,098 (74.7%)
· 지방교부세	1,874
· 보조금	1,224

세	출
◦ 일반행정	403 (9.7%)
◦ 교육복지·보건	882 (21.3%)
◦ 문화 및 관광	310 (7.5%)
◦ 환경보호	222 (5.3%)
◦ 농림축산	553 (13.3%)
◦ 산업중소기업	33 (0.8%)
◦ 수송 및 교통	756 (18.2%)
◦ 국토및지역개발	190 (4.6%)
◦ 인건비 등 기타	755 (18.2%)
◦ 예비비	46 (1.1%)

○ 특별회계 : 921억원 (13개 회계)

(단위 : 억원)

상수도	공영개발	하수도	주택	도시교통	농어민	의료보호	저소득	온천수	농공지구	산업단지	수질개선	기반시설
150	182	250	26	47	15	3	16	6	28	114	74	10

□ 2008년 지방세 세입목표액

(단위:백만원)

세목별 구분	세 입 목 표 액		증감액	비 율	비 고
	2008년	2007년			
합 계	136,203	122,989	13,214	10.7	
도 세 계	75,148	70,465	4,683	6.6	
취 득 세	29,724	27,735	1,989	7.2	
등 록 세	26,373	25,677	696	2.7	
면 허 세	292	280	12	4.3	
공동시설세	1,653	1,475	178	12.1	
지역개발세	1,526	1,723	△197	△11.4	
지방교육세	14,430	12,516	1,914	15.3	
과년도 분	1,150	1,059	91	8.6	
시 세 계	61,055	52,524	8,531	16.2	
주 민 세	10,520	9,565	955	10.0	
재 산 세	11,595	9,508	2,087	21.9	
자 동 차세	9,225	7,175	2,050	28.6	
주 행 세	12,177	10,000	2,177	21.8	
담배소비세	10,752	10,320	432	4.2	
도 축 세	670	584	86	14.7	
도시계획세	3,656	3,017	639	21.2	
사업소 세	1,160	1,155	5	4.0	
과년도 분	1,300	1,200	100	8.3	

□ 주민자치센터 운영현황

계	읍·면	동	비 고
23개소	11	12	미설치 : 신니, 산척

※ 프로그램 운영 : 26종 프로그램 (댄스스포츠, 기체조, 노래교실 등)

□ 마을회관 현황

계	복지회관	다기능회관	비 고
340동	4	336	복지회관 (살미,이류,노은,가금)

□ 새마을금고 현황

금고수	거래자수 (명)			자 산 액 (백만원)	비 고
	계	회원	비회원		
8	87,652	49,769	37,883	349,300	

□ 국·공유재산 관리현황

(단위 : 천㎡, 백만원)

구 분	토지 (필지)			건물 (동)			기타(선박)	
	필지	면적	재산가액	동	면적	재산가액	건	금액
계	7,772	114,411	215,365	441	187,766	31,460	2	79
국유	2,826	2,198	31,120	-	-	-	-	-
공 유	소계	4,936	112,213	441	187,766	31,460	2	79
	도유	810	822	2	223	7		
	시유	4,136	111,391	439	187,543	31,453	2	79

2008년 기획행정국 업무추진방향

활기찬 경제, 역동하는 충주



시민이 여유로운 자족도시 기반구축 지원



참여와 화합의
열린 시정

- 읍면동 순방 및 주민건의사항 처리
- 현장대화행정 지속 추진
- 내실있는 대외교류 추진
- 인재육성시책 적극 추진

미래지향적
시정 설계

- 탄력적 시정운영계획 수립
- 시정 주요사업 대정부활동 강화
- 충주시 브랜드 가치 제고
- 합리적이고 투명한 재정운영

주민 자치역량
강화

- 주민자치센터 기능 활성화
- 민간사회단체 운영 활성화
- 편리한 사이버 행정시스템 구축
- 주민불편 해소를 위한 현장행정 강화

성과지향적
공무원상 정립

- 창의적 능력개발 및 사기진작
- 공정한 인사관리
- One-Stop 민원행정 구현
- 공직기강 확립 및 청렴도 향상

제18대 국회의원 선거업무 추진

제18대 국회의원 선거의 철저한 준비와 엄정한 선거중립 실천으로
완벽한 법정선거 업무 및 공명선거 추진에 만전을 기하고자 함

□ 선거개요

- 선거 일 : 2008. 4. 9(수) 06:00~18:00
- 선거기간 : 2008. 3. 27 ~ 2008. 4. 9 (14일간)
- 기 준 일 : 만19세이상(1989. 4. 10일이전 출생자)
- 투표구수 : 72개소
- ※ 공직선거법 제60조(선거운동을 할 수 없는 자)
향토예비군 소대장이상의 간부, 주민자치위원회위원, 통·리·반의 장이
선거사무관계자 등이 되고자 하는 때 그 직을 사직(선거일전 90일까지)
하여야 함

□ 주요추진일정

- 2008. 3. 21 ~ 3. 25 선거인명부 작성, 부재자신고
- ※ 선거인명부작성기준일 : 2008. 3. 21(선거일전 19일)
- 2008. 3. 25 ~ 3. 26 후보자 등록
- 2008. 3. 30 ~ 3. 31 선전벽보 첩부
- 2008. 4. 2 선거인명부 확정
- 2008. 4. 9 투표 및 개표

□ 앞으로 추진계획

- 공직자의 엄정중립 및 근무자세 교육
- 공명선거 홍보
- 완벽한 선거업무 추진(투표소정비, 주민등록 및 전산장비 점검 등)

열린시정추진

- 시민의 다양한 목소리와 의견을 수렴하여 시민과 함께하는 시정을 구현하고
- 시민에 대한 행정서비스를 극대화 하여 시민 삶의 질 향상에 기여하고자 함

□ 주민과의 대화

- 읍면동 연두순방
 - 주민과의 대화 및 건의사항 수렴 등
 - 읍면동별 실시 : 1일 2개 읍면동(오전 10시, 오후 3시)
 - ※ 1월중 연두순방 완료,
2월부터는 시 현안사업 추진 및 예산확보를 위해 총력 경주
- 현장대화행정 추진
 - 각종 사업추진 시 주민의견수렴 및 시민 생활현장 투어
 - 재래시장(상인), 기업인, 건설업계 등 각계각층 여론수렴 등
- 「깨끗하고 아름다운 충주만들기」 추진
 - 중점분야 : 쾌적한 도시환경, 기초질서 지키기, 공공시설물 관리
 - 20개 부서, 45개 이행과제

□ 시정발전 유공자 종합시상

- 시상계획 : 반기별 1회 / 각 30명 내외
- 대 상 : 직능·봉사단체 및 선행시민 등

□ 리·통장 사기양양

- 리·통장 교육(연 1회) 및 자녀 장학금 지원

시민의 날(시 승격 52주년)행사

시 승격 52주년 기념 「충주시민 의 날」 행사를 21만 시민의
역량으로 결집 화합의 계기 조성

□ 행사추진방향

- 시민, 사회단체, 출향인사 등 각계각층이 참여하는 행사로 추진하여
시민 화합 및 애향심 · 중원문화의 중심이라는 자부심 고취
- 충주의 문화역사와, 비전을 대내 · 외적으로 널리 알릴 수
있는 행사로 추진

□ 2008년 추진계획

- 일 시 : 2008. 7. 8 (시 승격일 1956. 7. 8)
- 장 소 : 충주체육관
- 참 여 : 3,000명 정도
- 소요예산 : 100,000천원
- 주요 행사내용
 - 충주시 비전 영상물 방영
 - 시 승격 52주년 기념식
 - 충주시의 발자취 및 미래 비전 보고
 - 충주시민 대상 시상(충주시문화상→시민대상으로 조례제정)
 - 시민의 날 기념 축하공연과 시민노래자랑
 - 불꽃 놀이 등

충주학사 및 장학회 운영

지역인재 양성을 위한 장학기금 확충으로 장학금의 다원화와 충주학사의 내실 있는 운영으로 지역사회 발전에 기여할 우수 인재 육성

□ 충주학사 운영

○ 일반현황

구 분	남학사(1997년) / 90명	여학사(2004년) / 140명
위 치	문화동 487	지현동 228
규 모	대지 948m ² , 건물 1,203m ² (지하1층, 지상3층)	대지 1,819m ² , 건물 2,066m ² (지하1층, 지상3층)
졸업생(2007년까지)	335명	176명

○ 운영현황

- 입사생 환영식 및 학부모 간담회, 학사운영위원회 개최
- 2008년 운영비 보조 : 401,200천원
- ※ 2007재사생 부담금(급식비) : 231,370천원(월 10만원/1인)

○ 향후 운영계획(발전방향)

- 남학교가 밀집된 용산동 주변으로 남학사 이전신축 검토
- 여학사 난방연료 교체 : 경유→도시가스 (난방비 절감)

□ 장학회 운영

○ 장학회 현황 (2007년까지)

- 충주장학회 : 자산 21억 / 장학금지급 2,959명 (1,643백만원)
- 중원장학회 : 자산 19억 / 장학금지급 2,168명 (1,975백만원)

○ 향후계획(발전방향)

- 충주시장학회에 매년 장학기금 출연
 - ▶ 출연규모 : 지방세(시세)수입의 1%이상 / 2008년 : 10억
- 기업체, 출향인등의 장학기금 모금운동으로 장학사업 확대 추진
- 장학금 지원 수혜범위 및 지원금액 확대 운영

기록물 전산화(4차) 사업 추진

- 보존기간 영구·준영구 이상인 중요 도면 및 문서에 대하여 전산화 DB를 구축하여 기록물을 효율적으로 관리하며,
- 예기치 못한 재난 발생시 중요 기록물을 안전하게 보관

□ 사업개요

- 사업기간 : 2005년 ~ 2009년(5년간)
- 총사업량 : 중요기록물 430만장 전산화(약 16억원)
- 관련근거
 - 기록물관리법제21조(중요기록물의 이중보존)
 - 동법시행령제47조(기록물의 전자적 관리), 제49조(보존매체 수록)
- 추진현황

총사업량 430만장 중 260만장 (9억원) 추진

- ▶ '05년(1차) 추진실적 : 50만장 (185백만원)
- ▶ '06년(2차) 추진실적 : 80만장 (277백만원)
- ▶ '07년(3차) 추진실적 : 130만장 (425백만원)

□ 2008년 추진계획(일정)

- 예 산 액 : 400백만원
- 사업내용 : 중요기록물 약 100만장 전산화
- ' 08. 2월 : 사업 계획 수립 및 설계
- ' 08. 3월 : 일상감사 및 입찰공고
- ' 08. 4월~6월 : 사업자 선정 및 4차 사업 추진
- ※ 2009년 (사업완료) : 잔여사업량 70만장 전산화(300백만원)

□ 기 대 효 과

- 예기치 못한 재난에 대비한 중요기록물의 안전한 보존
- DB구축을 통한 빠른 검색으로 행정업무의 효율 증진
- 기록물 관리 및 정보화 추진역량 향상

공정하고 성과지향적 인사운영

- 공정하고 예측 가능한 인사운영으로 질 높은 행정서비스 제공
- 성과중심적 인사운영 지향으로 열심히 일하는 공직 풍토 조성

□ 투명하고 공정한 인사시스템 구축

- 예측 가능한 인사행정 구현을 위한 임용기준 사전예고
 - 정기인사의 정례화 : 상·하반기
 - 근속승진·호봉승급(월1회), 대우공무원(분기1회)
- 승진임용시 다면평가결과 반영
 - 승진임용시 다면평가 비율 축소 : 30% → 20%
 - 다면평가 객관성 제고 : 직협 추천위원 참관
- 객관적 평가를 위한 근무성적평정위원회 운영
 - 근무성적평정위원회 구성 운영 : 5~7인 정도
- 사이버 인사전용사이트 운영 : 상시 고충상담

□ 일 중심의 조직문화 육성

- 활기차고 조화로운 조직운영을 위한 전보인사 시행
 - 3년이상 장기 재직자의 본청⇔사업소, 본청⇔읍면동, 사업소⇔읍면동간 순환보직 실시
- 시정 역점시책 추진 유공공무원의 과감한 발탁
- 성과중심 인사관리를 위한 실적가점·감점제 시행
 - 유공공무원 : 실적가점 부여
 - 징계 등 업무태만·사회비난 공무원 : 실적감점 적용
- 모범·업무실적 유공공무원 발굴 표창 및 성과급 차등 지급
 - 포상계획에 의한 정기포상 : 4분야 / 80명 정도
 - 근무성적별 성과상여금 차등 지급

공무원의 창의적 능력개발

- 상시학습체제 구축으로 개인 및 조직의 역량 강화
- 개인의 능동적 마인드 함양으로 공무원의 자질 향상 유도

□ 행정환경변화에 따른 교육훈련제도 개선

- 교육훈련 평정점수제 ⇒ 교육의무 이수제로 전환
 - 직급별 연간 교육이수시간 지정 운영 (연간 20~50시간)
- 2008년도 상시학습제도 조기 정착 노력
 - 교육기관외 개인의 모든 학습을 교육시간으로 인정
예시) 학습동아리 활동, 시책현장방문, 워크샵참여, 자격증 취득 등
 - 부서장(실과소장, 읍면동장)의 부하직원 교육책임권 도입
 - 인사행정프로그램과 연계한 상시학습프로그램 운영
➔ 2008년이후 승진심사대상 : 연간 의무교육시간 이수자
- 신규공무원의 선편교육 후임용제 확행
- 전문교육훈련기관을 통한 직무관련 전문교육 실시
 - 중앙교육기관 및 도 자치연수원 : 150과정/800여명 정도
 - 관리자 시책교육 : 60명 (5급 부서장)
- 개인이 학습하는 사이버 교육의 확대 (교육시간인정)

□ 공무원의 세계화를 위한 국외연수

- 선진행정 벤치마킹을 위한 국외연수 : 100,000천원
- 공무원 해외배낭여행 : 50,000천원

지방행정 혁신업무 추진

지방행정혁신은 혁신 추진체계를 통한 인프라 구축과 고객과 성과 중심의 지방행정 시스템 구축으로 “일과 혁신의 융합”을 지원함으로써 성과 확산과 고객만족에 기여하고자 함.

□ 혁신 추동력 시스템 구축운영

- 혁신마당 시스템 활성화 : 1식/07년 구축
 - 혁신관련 마일리지 운영 : '08. 1월부터/전 직원
 - 업무역량 강화를 위한 내부망 운영 : 이노카페/전자결재
- 시민과 함께하는 외부망 운영 : 혁신공유방/홈-페이지

□ 맞춤형 교육을 통한 자율적 혁신역량강화

- 맞춤형 한마음 위탁교육 : 300명/리더 및 실무자
 - 행자부 지방혁신인력발원 및 위탁교육 전문기관
 - 소요예산 : 48,000천원 정도
- 부서별 업무역량 강화 워크숍 개최 : 상·하반기/전 부서
 - 부서별 현안업무 및 주요사업 워크숍을 통한 해결모색
 - 브레인스토밍 활성화로 커뮤니케이션 자발적 유도
 - 소요예산 : 10,000천원 정도(Pool)

□ 행정환경의 능동적 대응위한 학습의 생활화

- 시정 학습동아리(Cop)의 내실운영 : 54개 운영
 - 활동 : 월1회 및 수시, Cop경진대회 : 10월중
- 공무원 제안제도의 활성화 : 1부서 1제안 추진
 - 제안공모 : 6월, 11월(상·하반기)

공무원 사기진작대책 추진

후생복지제도의 내실화로 직원들의 복지증진을 통한 직원 사기진작과 열심히 일하는 직장 근무분위기를 조성코자 함.

□ 추진개요

- 선택적복지제도 운영의 내실화
 - 대상 및 소요예산 : 1,600명 / 1,091백만원
 - 단체보험 가입으로 경제적 부담해소 : 1인/146천원
 - 사용가능 복지점수 상향조정 : 211백만원 (2007.대비)
- 휴양시설 회원권 추가확보 : 4구좌/129백만원
 - 기 보유현황 : 9구좌 (대명 7, 한화 2)
 - 연간 사용가능일수 : 266일
 - ※ 이용대상에 비해 부족한 실정이나 추가 구입시 수요 충족예상
(현재사용일수 266일 + 추가사용일수 116일 = 382일)
- 직원체육행사 및 동호회 활동지원(15개동호회/800명)
⇒ 소요예산 56백만원
- 영유아보육료지원 : 연간 180명정도 181백만원
- 출산도우미지원 : 연간 20~30명정도 (소요예산 50백만원)

□ 추진계획

- 균형적인 복지혜택을 위해 복지점수 및 수혜폭 확대
- 휴양시설 회원권 조기 구입으로 직원복지 증진 도모(129백만원)
- 상반기중 직원체육행사 지원 : 30백만원
- 동호회활동 및 하위직 수시 격려 : 26백만원
- 영유아보육료 지원 및 출산도우미 적기 배치로 사기진작 도모

시정 주요사업 대정부활동 강화

- 주요 시책사업추진 지원 및 시정 홍보활동
- 현안사업 정부예산 확보 및 주요 정책자료 수집
- 재경 출향인사와의 교류 확대 및 시정협력체제 구축

□ 주요 현안사업추진 지원

- 「2013년 세계 조정선수권대회」 정부승인 및 유치 홍보
- 「UN Peace Park」 정부예산 확보 지속 추진
- 중부내륙선철도 및 동서고속도로 조기 완공을 위한 노력

□ 중앙정부, 공공기관과의 업무협조

- 2009년도 현안사업 정부예산 확보
 - 주요사업 조기선정, 관련부처 사전방문 등 인간적 관계 유지
- 새정부 출범 관련 주요 정책사업 자료수집
 - 한반도 대운하(경부운하), 기타 공약사항 등
- 기업유치 정보수집 및 지역 농·특산품 판촉 지원
- 기타 각종 세미나, 공청회, 토론회 참석을 통한 자료 수집

□ 재경 출향인사 교류 및 시정홍보활동 강화

- 시정 현안사업 추진상황 홍보 및 참여 유도
- 재경 중앙부처 및 향우회 주관 각종행사 지원
- 출향인사 상호간의 교류 및 만남행사 주선

투자유치 홍보활동 강화

- 지역 전략사업 중심의 첨단기업 유치
- 지역경제 파급효과가 큰 우수기업 유치로 일자리 창출 및 지역경제 활성화 도모

□ 추진방향

- 변화된 충주의 여건 등 투자 및 입지환경 중점 홍보
- 충주첨단산업단지 및 기업도시내 우수기업 유치를 위한 홍보활동 강화
- 업종별 전략적 마케팅 실시(재료·소재, 정밀기계 등)

□ 추진계획

- 기업유치 홍보 및 마케팅 활동
 - 투자유치 홍보물 제작 및 기업이전 의향 설문서 발송 : 2종 2,000부
 - 수도권 개발예정지 이전기업 대상 현장방문 활동 (동탄 신도시 등)
 - 각종 투자설명회, 박람회, 워크숍 등 참여 홍보
- 효율적인 투자정보 수집 시스템 구축
 - 투자유치 유관기관과 업무협조체제 강화 (도 투자유치 서울사무소, KOTRA, 산업단지관리공단 등)
 - 각종 투자컨설팅 회사(엔지니어링 등) 적극 활용
 - 정·재계 주요인사를 통한 정보수집 활동
- Good Chungju를 위한 최상의 서비스 제공
 - 투자 적합부지 알선
 - 각종 인·허가 사전 검토(실무협의회 개최)
 - PM(Project Manager) 지정·운영으로 프로젝트별 전담관리

시정종합계획의 체계적 추진

- ◆ 시정비전을 담은 알찬 시정종합계획을 수립하는 한편,
- ◆ 추진내용과 집행성과 등을 점검 및 평가하여 환류(feed-back)
→ 생산성 및 효율성 극대화에 초점을 둔 시정추진 뒷받침

□ 지역발전 비전 실현을 위한 시정설계 및 체계적 추진

- 부서별 업무계획 조기 수립 및 추진체계 확립 (2008. 1월)
 - 시정방향 설정 및 역동적 시정추진을 위한 틀 마련
- 공약 및 현안사업의 효율적 추진관리 (분기1회 보고회)
- 시장지시사항의 신속 전파 및 이행 관리 (분기별 점검)

→ 일관된 시정의 방향성 견지로 미래 비전의 조기 가시화에 중점

□ 성과개념을 도입한 평가 및 관리제도 정착

- 충주시 자체평가계획 확정 : 2008. 3월
- 대상업무에 대한 중간평가 실시 : 2008. 7월
- 최종평가 : 2009. 1월

→ 시민참여 성과평가 및 환류 강화를 통한 경쟁력 제고

□ 시정 정책의 종합 조정 및 운영 관리

- 시정조정위원회 : 사안에 따라 민간 전문가 참여방안 강구
- 위원회 운영관리 : 민간의 창의성 접목에 중점, 내실관리

충주시 브랜드(Brand)가치 제고

- ◆ 지역특성과 발전비전을 담은 CI(City Identity) 개발
- ◆ 지역발전 잠재력을 특화한 생동감있는 홍보물 제작
- ➔ 도시의 매력과 이미지를 제고함으로써 시정의 경쟁력을 제고

① 충주시 CI(City Identity) 개발 (60백만원)

[지금까지 추진사항]

- 브랜드슬로건 공모 : '07. 9~10월(1개월) / 총 722건 접수
- 여론조사(3종 : 설문, 인터넷, 거리투표) 및 심사위원회 개최(2회)
- 충주시 브랜드슬로건 『GOOD 충주』 확정 : '07. 12. 21
- ※ 여론조사(40점) + 심사위원회 심사(60점) 결과 반영

[앞으로 추진계획]

- 디자인 및 매뉴얼 등 CI 개발(전문기관 용역) : '08년 상반기
- 시정 반영 및 활용(거리환경경관 정비, 행정장비 및 서식 등) : 하반기

② 시 홍보영상물 제작 (2종 기업유치, 시정홍보 / 62백만원)

[지금까지 추진사항]

- 기업유치 영상물 : 수정보완 완료(중간보고 3회 개최) / 2월중 납품
- 시정홍보 영상물 : 시나리오 및 촬영완료, 1차 중간보고 개최

[앞으로 추진계획]

- 기업유치 영상물 : 기업유치 부서 배부, 기업유치 활동에 활용
- 시정홍보 영상물 : 1차 지적사항 수정보완 / 2월초 2차 보고
2월말까지 제작완료 및 시정홍보 활용

댐주변지역 지원 및 정비사업

- ◆ 댐 주변지역 주민의 소득증대 및 삶의 질 향상, 친환경 공간 조성

1 댐주변지역 지원사업

- 재 원 : 수자원공사 출연금, 매년 시·군에서 시행
- 사업구역 : 홍수위선 5km이내 지역 (신니면 제외 24읍면동)

(단위 : 백만원)

계	'03년	'04년	'05년	'06년	'07년	'08년
7,264	644	980	1,337	1,393	1,449	1,461

< 2008년 추진계획 >

- 2008. 3월 : 대상사업 수요조사 및 선정 (1회 추경예산 반영)
- 2008. 5월 : 본격 착공, 년내 완료 추진

2 댐주변지역 정비사업

- 투자규모 : '03~'09년(7개년) 연차사업으로 총 12,676백만원 투자
- 사업확정 : '03. 10월, 125건의 단위사업계획 건교부 승인
- 재원부담 : 국 2,611(20.6%), 수공 8,797(69.4%) 시 1,268(10%),

(단위 : 백만원)

계	'03년	'04년	'05년	'06년	'07년	'08년	'09년
12,676	938	2,430	2,700	2,840	2,581	297	890

< 2008년 추진계획 >

- 사업량 : 용탄동 용곡 소하천 정비 등 5건 / 297백만원
- 추진계획 : 2008. 4월 착공, 년내 완료

지역현안사업 예산확보 총력 추진

- ◆ 중앙부처 및 도와 긴밀한 협조를 통해 예산 최대 확보
- ◆ 지속적인 추적관리로 지역숙원사업 조기 해결

□ 주요 관리대상

- 중앙도의 보조지원 대상사업으로 지역경제 효과가 큰 사업
- 국비지원 비율이 높은 균특예산 및 신규사업 최대 확보
- 농업·문화·관광·복지사업으로 지역 특성에 부합하는 사업
- 중앙부처 예산으로 우리지역에 투자해야하는 사업

□ 중점 추진계획

- 사업주관 부서별 실국장을 단장으로 예산확보 전담팀 운영
 - 각 부처 업무담당 공무원 및 계선별 연고자 협력체제 유지
- 정부예산추진상황 보고회 개최
- 충북출신 중앙부처 공무원, 국회의원, 재경인사와 유기적인 협조
- 철저한 자료 수집 및 수시 제출로 예산 최대한 확보

향후 주요추진 일정

- 대상사업 선정 및 사업 카드 작성 : 2008. 1 ~ 2월
- 도 및 중앙 부처에 예산 집중 건의 : 2008. 3 ~ 5월
- 기획예산처 방문으로 확보대책 강구 : 2008. 6 ~ 8월
- 총체적인 국회예산 대책 : 2008. 9 ~ 10월

지방교부세 확보 추진

- ◆ 열악한 자주재원 여건 극복 및 팽창일로에 있는 재정수요에 대처하기 위하여 지방교부세의 확보에 더 많은 노력이 요구됨
- ◆ 이를 위해 지방교부세 산정자료에 대한 적극적인 관리 등 관련부서와 적극적인 대책을 강구해 나갈 계획임

□ 보통교부세 주요 자료관리 : 22개분야 106개 항목

- 자체 관리하는 자료에 대한 철저한 자료관리
 - 공공청사·문화시설·공공체육시설 건물 및 경기장 면적
 - 보건시설 및 사회·아동·노인복지시설 건물 연면적
 - 중앙에서 관리하는 통계자료에 대한 자료관리
 - 문화재수, 생활폐기물 배출량, 분뇨·하수·축산폐수 처리시설
 - 경지면적, 농업종사자수, 가축두수, 수산업 종사자수
 - 차선별 도로 연장, 소하천 연장
- ➔ 상급기관 각종 통계보고시 통계 항목이나 수치가 누락되지 않도록 통계자료 관리에 철저

□ 지역현안사업 해결을 위한 특별교부세 확보

- 시급을 요하는 주요 지역현안사업에 대한 예산지원 건의
- 재해대책 응급복구, 지역 행사축제 등 특별 재정수요 발생시

※ 2007년도 특별교부세 : 22억원 확보

- 금릉초교옆~현대아이파크간 도로개설 8억
- 호암직동~남산간 도로확포장 4억
- 산척 석천교 위험교량 재가설 10억

합리적 재정운영

□ 중기지방재정 계획 운영

- ◆ 지방자치단체의 발전계획과 수요를 중·장기적으로 전망
- ◆ 한정된 재원의 효율적 배분으로 재정성과 극대화

- 2008년도부터 사업예산제도와 연계 추진
- 누락되는 사업이 없도록 수시자료관리 철저
- 매년 상반기 수립, 하반기 확정 의회 및 행자부 보고

□ 지방재정 투·융자심사 확행

- ◆ 지방예산의 계획적, 효율적인 운영과 각종 투자 사업에 대한 무분별한 중복투자를 방지하고,
- ◆ 주요 투자사업 및 행사성 사업에 대하여 예산 편성전에 사업의 타당성 및 효율성 등을 사전 심사

자체심사(10~30억), 도심사(30~200억), 중앙심사(200억이상)

- 투융자 심사前 시 중기지방재정계획에 반영
 - ※ 대상사업이 누락되지 않도록 신규 투자사업 철저 관리
- 대상사업(총사업비 10억 이상)은 반드시 투융자심사 이행
 - ※ 미 이행시 예산편성 불가

※ 2007년 31건 (자체 18, 충북도 11, 중앙 2)

내실있는 대외교류 추진

- ◆ 대외간 활발한 교류활동으로 상호 협력과 이해 증진을 통하여 시정의 선진화 및 지역발전에 기여

□ 국제 도시와의 교류 활성화

— <교류도시 현황> —

- 자매결연도시 : 일본 유가와라정, 대만 대중시
- 우호협력도시 : 일보 무사시노시, 중국 대경시

- 충주시 청소년 무사시노시 연수(8월 中) : 20명 정도
- 문화예술, 기업, 여성, 청소년, 체육분야 등 민간교류 지원
- 충주 알리기에 중점을 둔 각종 문화예술축제 홍보 등
- ※ 글로벌 시대에 걸맞는 국제교류 확대 추가 검토(미국, 동남아 등)

□ 국내 도시간 교류 활성화

— 교류도시 : 同州도시 14, 네트워크도시 14 —

- 자치단체간 정보교류 활성화로 업무역량 제고
- 실익있는 공동 관심사항 논의 및 공동사업 등 추진
- 각종 행사 및 재난 발생시 상호 협조체제 유지 등

생산적인 감사활동

- ◆ 행정효율증대 및 예방·지도 위주의 공정한 행정감사 실시
- ◆ 시정발전 지원을 위한 적극적·지원적 감사기능 확대
- ◆ 일상감사 강화를 통한 예산낭비 방지

□ 자체 정기종합감사

- 대상기관 : 16개소(사업소 6, 읍면동 10)
- 감사 중점사항
 - 행정편의적 규제 및 지적사항 재발방지를 위한 사후관리
 - 예산집행, 보조사업 사후관리 등 현장중심 확인·점검
 - 각종 민원처리 실태 및 인·허가 관련 부조리 행위

□ 일상 및 특별감사 기능강화

- 일상감사 : 공사(10억원 이상), 용역사업(1억원 이상),
물품구매(5천만원 이상) 등의 발주전 사전감사
- 특별감사 : 각종 보조사업 집행 및 주요업무 추진실태 등
 - 예산편성, 집행의 타당성, 설계변경 적정 등 추진전반에 대한 지속적인 감찰

□ 상부기관 수감준비 철저

- 감사기관 : 충청북도 종합감사, 수시감사 등
- 수감준비 철저 대비

공직자 재산등록 관리

□ 등록대상 : 180명

위원회별	대상인원	대 상 자	비 고
정 부	2	시장, 부시장	시장, 시의원 공개
충청북도	29	시의원(19), 4급(10)	
충 주 시	149	5급이하	

□ 추진일정

- 정기 재산변동사항 신고접수 : 2008. 2. 29
- 공개대상자 재산변동사항 공개(20명) : 2008. 3월
- 재산변동사항 등록 및 심사 : 2008. 6월, 11월
- 재산등록 전산 및 심사시스템 자료 일제정비 : 2008. 7월

공직기강 확립

□ 공무원 공직기강확립 추진

- 복무점검 : 정기(설, 추석 연휴, 하계휴가기간) 및 수시점검 실시
- 취약분야 기획감찰 실시 : 특별지시사항 및 언론보도사항 등
- 비위공무원 범죄통보사항 처리 : 통보자에 대한 문책

□ 진정민원 조사 및 처리

- 자체진정민원 접수처리 : 인터넷, 전화, 서면접수 등
- 타 기관 이첩민원처리 : 참여마당, 상부기관 이첩민원

법제관리 및 통계조사

□ 피소사건의 체계적인 대응으로 승소율 제고

- 피소사건의 철저한 분석, 사실조사 및 적극적인 입증자료 수집
- 고문변호사 활용 등 법령의 신속하고 합리적인 해석
- 구술중심주의 강화에 따른 사건의 면밀한 검토 및 준비

□ 중요문서 사전심사 강화 및 자치법규 정비 철저

- 각종 처분 등 중요문서의 사전심사 강화로 행정쟁송 사전예방
- 자치법규 입안 시 입법의 필요성 등 심사기준에 따라 철저한 분석 및 검토
- 자치법규 정비기준에 따라 정비를 요하는 자치법규를 지속적으로 발굴하여 신속하게 정비
- 자치법규 제·개정 자료의 인터넷 검색서비스 제공

□ 정확한 통계조사 및 수요자 중심의 통계서비스 제공

- 정확한 통계조사 실시로 지역발전 기초자료 활용
 - 사업체기초통계조사 : 2008. 3 ~ 5월
 - 광업·제조업통계조사 : 2008. 6월
- 수요자 중심의 통계서비스 제공
 - 월간통계 : 인구, 민원행정 등 20개 항목/매월 시 홈페이지
 - 통계연보 발간 : 지방행정 관련 247개 항목
 - “통계로 보는 충주” 책자발간 : 인구, 재정현황 등 60개 항목

주민자치센터 기능 활성화

- 주민 스스로 지역특성과 실정에 맞는 주민자치 사업 발굴
- 자치센터의 자발적 기능 프로그램 개발 : 동호회 활동 강화
- 우수자치센터 벤치마킹 : 주민스스로가 참여하는 자치실현

□ 추진방침

- 각 지역 특성에 맞는 사업 발굴 육성
- 주민자치 프로그램 운영 활성화
- 살기좋은 지역공동체 사업 개발

□ 2008년 추진계획

- 주민자치센터 설치 : 1개소(산척면)
- 주민자치위원 자치능력 배양
 - 주민자치위원교육 : 2회
 - 전국주민자치센터 박람회 참관 : 경기도 시흥
 - 우수주민자치센터 견학 : 25개소
- 주민자치센터 프로그램 활성화
 - 프로그램발표회 개최 1회
 - 전국박람회 우수프로그램 출품 1팀
 - 지역공동체 프로그램 운영 활성화 25개소
 - 센터운영 유공자 시상 25명
- 유사·중복 프로그램 조정 등 효율적인 운영방안 강구
 - 읍면동별 인구수 등에 비례하여 프로그램 탄력 조정 (2~5개)
 - 장기적으로 권역별 특화 프로그램 개발 및 육성방안 모색

민간 사회단체 운영활성화

- 시민중심운동, 생활속의 운동, 실천중심의 운동으로 변화
 - 우리 동네 작은 개혁운동 - 생활질서, 공동체의식, 환경보전
- 민간단체 사회활동 지원 강화 - 지역발전 자율참여 유도
 - 충주시새마을회, 바르게살기운동충주시협의회

□ 추진방침

- 시민의식계몽 및 봉사활동 전개로 더불어 사는 복지사회 구현
- 교육, 수련회, 각종 기념대회 등 사기양양 및 자긍심 고취

□ 2008년 추진계획

- 시민의식 및 지역봉사 교육 350명
- 수련회, 지도자대회 등 화합분위기 조성 4회
- 새마을지도자의 집 현판 설치 1,300개소
- 새마을지도자 자녀장학금 지원 74명
- 깨끗한 환경조성 캠페인 8회
- 불우이웃돕기 등 자원봉사활동 24회
- 읍면동 민간단체 업무담당자 교육연찬 14명
- 활기찬 충주 만들기 추진 : 행복충북운동 연계
 - 친절질서캠페인 전개, 행복 꽃도시 만들기 등
 - 장수부부 한마당 큰잔치 개최 : 타 행사와 병행 실시

소규모 주민불편 해소사업

- 주민이 필요로 하는 생활 속의 작은 민원을 신속하게 해결하고, 마을 공동이용시설 개선으로 삶의 질 향상
- 주민불편사항을 최우선적으로 해결 시정에 대한 신뢰감 제고

□ 사업개요

- 마을안길, 진입로 포장 등 주민숙원사업 조기해결
- 마을의 여가선용과 화합장소인 다기능회관 신축, 보수

□ 추진계획

- 주민숙원사업 합동설계 : 2008. 1 ~ 2월
- 소규모 주민숙원사업

41건	1,360백만원
· 마을안길 및 진입로 포장	27건
· 배수로 및 세천정비	11건
· 옹벽 및 소교량 설치	3건
- 도계마을육성사업(양성면 단암)

2건	200백만원
----	--------
- 다기능회관 건립 지원

21동	600백만원
· 신 축	8동
· 보 수	13동

□ 기타사항

- 주민숙원사업 조기집행 : 2008상반기(우기전)
- 주민건의 사항 최우선 해결 : 읍면동 연두순방 등

지리정보시스템 구축

충주시 도심권내의 도로 및 지하시설물(7대 시설물)에 대한 D/B구축과 기관별, 시설별 정보연계 및 공유를 통한 효율적 도시관리 및 중복투자를 방지코자 함.

□ 사업개요

- 사업기간 : 2008 ~ 2010년 (3년)
- 사업범위 : 충주시 도심권 일원(69km², 읍면지역 제외)
- 사업비 : 81억(국비50%)⇒ 20억(08년), 40억('09), 21억('10)
- 사업내용 : 도시지역 도로, 상수도, 하수도분야 DB구축

□ 지금까지 추진상황

- 건설교통부 도로와 지하시설물 사업신청 2007. 5
- 관련부서 담당자회의(3회, 지역개발 외 4개과) 2007. 6~7
- 지리정보사업 수행을 위한 협의회구성(외부 3, 시청 8) 2007.10
- 충주시 지리정보기본계획 수립을 위한 용역계약 2007.9
- GIS관련부서 워크숍 (10개부서) 07.10.22~23

□ 2008년 추진계획

- 지리정보시스템구축 기본계획수립 완료보고 2008. 1
- 지리정보시스템구축을 위한 자료조사 및 설계 2008.2~3
- 사업수행자 선정 2008. 4
- 도로와 지하시설물 전산화사업 추진 2008. 5~2010.12
- 충주시 지리정보시스템 구축 운영조례 제정 2008.10

사업소·읍면동 IPT시스템 설치

- 본청에서 운영중인 교환기(IPT)시스템을 사업소, 읍면동에 확대 설치하여 민원전화실명제를 시행
- 신속·정확한 대민서비스로 신뢰받는 책임행정 구현

□ 사업개요

- 대 상 : 사업소 12개소, 읍면동 25개소
- 사업기간 : 2008년 2월 ~ 8월
- 소요예산 : 600백만원
- 사업내용 : 사업소, 읍면동 IPT시스템 구축

IP전화기 700대 설치하여 1인 1전화 보급

※ 본청 : 2006년 설치완료(교환기 및 전화기 800대)

※ IPT : internet protocol telephony / 인터넷전화기

□ 2008년 추진계획

- 시스템 구축에 따른 자료수집 : '08. 2월 ~ 3월
- 시스템 구축에 따른 보안성 검토 의뢰 : '08. 4월
- 시스템 구축 설계 및 일상감사 요청 : '08. 5월
- 사업발주 및 사업자 선정 : '08. 6월
- 시스템 구축 및 시험운영 서비스 개시 : '08. 7월 ~ 8월

One-Stop 민원행정구현

- 각급행정기관 내부에서 전산자료 확인으로 민원1회방문제 정착
- 통합증명발급기 확대 설치 및 무인민원 발급기 운영철저
- 민원담당자 자세변화와 실무교육 강화

□ 지금까지 추진상황

- 민원1회방문처리제 조기정착('07.5.10일 규칙제정시행)
 - 민원조정위원회 개최 : 6회/12건
- 통합증명발급기 확대설치(17대) : 시 5대, 동사무소 12대
- 무인민원발급기 운영 활성화 : 9개소 10대
 - 매일 09:00 ~ 22:00 까지 운영 : 37종/61,754건 발급
- 민원담당자 실무교육 및 친절교육 : 7회/320명
- 민원처리 문자알림 서비스 (SMS)운영 : '07.11.30일부터 전부서 시행

□ 2008년 추진계획

- 통합증명발급기 읍·면 확대설치 : 13대(상반기7, 하반기6)
- 통합증명발급민원 종류확대 : 현재 18종 ⇒ 20종
 - 토지이용계획확인원, 자동차등록 원부
- 민원담당자 실무 및 친절교육 : 12회(월1회)
- 민원처리 고객만족도 조사 : 1회 (하반기실시, 불만족에 대한 교육실시)
- 찾아가서 해결해주는 현장행정 추진
 - 이동민원실 운영 : 3회 (상반기 2회, 하반기 1회)
- 기초생활불편 현장 처리반 운영 : 1반 / 2명 (전용차량 1대)

□ 기대효과

- 동일한 민원으로 행정기관을 방문 하는 민원인 불편해소, 시간 및 경비절감 등 시민이 만족하는 민원서비스 행정 구현

여권지방분소 설치 운영

- 여권지방분소설치 : 2007. 06. 04(충주, 옥천)
 - 지방분소 : 여권접수, 심사, 교부
 - 여권제작 : 한국조폐공사(중앙집중발급제 시행 '07.11.9)
- 여권발급기간 단축 : 10일 ⇒ 5일

□ 지금까지 추진상황

- 2007년도 여권발급 현황

(‘07. 1월 ~ 11월말)

구 분	총 계	관 내	관 외	비 고
여권발급건수	8,881건	7,742건(87.2%)	1,139건(12.8%)	※ 월 평균 : 740건

※ 타지역 여권발급 건수 : 1,139건(12.8%) 음성106, 단양45, 기타988건

- 여권택배업무 협약 : 2007. 09. 13(충주우체국)

※ 요금 : 1건당 3,000원

- 여권택배 이용실적

구 분	총 계	관 내	관 외	비 고
여권택배 이용건수	119건/155매	62건/86매(65%)	57건/69매(35%)	※ 월 평균 : 39건

- 여권중앙집중발급제시행 : 2007. 11. 09일부터(한국조폐공사제작)

※ 발급기간단축 : 종전 10일 ⇒ 5일로 단축

□ 2008년도 추진계획

- 여권중앙집중발급제 홍보
- 여권수령 문자서비스 제공(외교통상부 협의)
- 여권 사진기 설치 : 1대 15,000천원 ('08년도 추경예산 계상)

새주소사업 추진

- 사업량 : 도로명판1,687노선/2,903개, 건물번호판 37,000개
- 사업기간 : 2001 ~ 2012년
- 총사업비 : 1,881백만원(국비 300, 도비 131 시비 1,450)
 - ※ 기투자 : 1,441백만원(국비 300, 도비 131 시비 1,010)

□ 지금까지 추진상황

- 2001 ~ 2004년 : 전산D/B구축 및 도로명칭 확정
- 2005 ~ 2006년 : 도로명판 설치 1,987개
- 2007년 (사업비 : 590백만원 2008년 명시이월)
 - 2003년이후 도로및건물 변동자료정비 (1,687노선/5,835건)
 - 도로명주소 등 표기에 관한 조례 제정, 새주소위원회 구성

□ 2008년 추진계획

- 사업량
 - 도로명 및 도로구간 등 불합리한 사항 정비
(중복명칭 49명칭/198노선, 위계,진행방향 등 부적합 150노선)
 - 도로명판 916개, 건물번호판 37,000개 설치
 - 새주소 홍보 : CM송출(유선방송,영화관), 대형전광판(3개소)
- 사업비 : 620백만원(시비)

□ 향후 추진계획

- 새주소 고지·고시 93,000건 : 2009년한
- 각종 공부(주민등록,등기부 등 9,180여종) 주소전환 : 2011년한
- 2011년까지 현 지번주소와 병행사용,
- 2012년 새주소(도로명주소) 전면사용

부동산 거래의 투명화

- 토지거래허가구역 : 1읍 3면 15리 87.14km²
 - 지정기간 : 2005. 4. 28 ~ 2010. 4. 27(5년간)
- 부동산중개업소 : 209개소(공인중개사 168명, 중개인 41명)

□ 지금까지 추진상황

- 토지거래허가 : 650필지 (2005년부터)
 - 매입목적 불이행자 : 미이용(방치)28, 임대2, 미전입2필지
 - ※ 이행강제금 부과 3건 / 21,725천원
- 부동산중개업소 지도·단속 : 4회 177건
 - 행정처분 : 41건 (업무정지 4건, 시정(경고) 34건, 과태료 3건 1,000천원)
- 부동산실거래신고 (총 거래건수 : 16,060건)
 - 지연신고 위반 : 23건 (일반인 18건, 중개업자 5건)
 - 과태료 25,467천원
 - ※ 부과기준 (취득세의) : 1월미만 1배, 3월미만 2배, 3월이상 3배
 - 실거래가 허위 신고 : 3건 (일반인), 과태료 36,240천원
 - ※ 부과기준 (실거래가격 차액) : 10%미만 1배, 10-20% 2배, 30%이상 3배

□ 2008년 추진계획

- 토지거래허가 받은 토지에 대한 읍·면·동 합동조사반 편성조사
- 토지거래허가 매년 현지 조사후 미 이행자 이행 강제금 부과
- 현지 확인 등 철저한 조사로 위장전입확인 및 이용현황 조사
- 부동산 실거래신고 내역에 대한 사후조사 강화
- 한반도대운하 건설과 관련된 지역 집중 지도점검(공인중개업 7개소)

개별공시지가 조사 및 결정

- 개별공시지가의 객관성 및 적정성 실현을 위하여
공정한 조사·결정
- 토지관련 공평과세 기준마련 및 행정의 신뢰성 제고
※ 양도소득세, 상속, 증여, 종합부동산세, 취득세, 등록세, 개발부담금, 임대료 등

□ 지금까지 추진상황(2007년도)

- 표준지 공시지가 결정 : 3,597필지(건설교통부)
- 개별공시지가 결정 194,238필지
 - 정기본 191,426필지/ 수시분 2,812필지
- 의견제출 및 이의신청 접수 처리
 - 접수처리 402필지(상향 80필지, 하향 87필지, 기각 235필지)
- 개별공시지가 결정(정기본) : 상승률 6.8%(전국11.6%, 충북8.4%)
- 지가열람시 지적도면 열람 프로그램 완성(운영:2008. 1. 7부터)

□ 2008년 추진계획

- 표준지 공시지가 : 3,597필지(08. 2. 29결정)
- 정기본 조사 ('08. 1. 1 기준)
 - 대상필지 : 192,035필지 (사유지 179,052, 국공유지 12,983)
 - 토지특성조사 및 지가산정·검증 2008. 1. 2 ~ 4. 20
 - 지가열람 및 의견제출 접수처리 4. 21 ~ 5. 16
 - 개별공시지가 결정·공시 5. 31
 - 이의신청 접수 및 검증 처리 6. 1 ~ 7. 30
- 수시분 조사 ('08. 7. 1 기준)
 - 토지특성조사 및 지가산정·검증 2008. 6. 19 ~ 9. 8
 - 개별공시지가 결정·공시 10. 31

□ 문제점 및 대책

- 지가상승에 따른 조세부담 증가로 민원발생
⇒ 의견제출 및 이의신청 필지 재검증시 현장에서 의견청취

□ 기대효과

- 객관성 있고 정확한 공시지가 산정으로 지가 공신력 제고

지방세 목표액 달성

- 자주재원의 안정적인 확보를 통한 건전 재정운영 도모
- 숨은 세원발굴을 통한 지방자주재원 확충

□ 세입목표액(2008년)

(단위 : 백만원)

구 분	2008년	2007년	증 가 액	비 율
계	136,203	122,989	13,214	10.7
도 세	75,148	70,465	4,683	6.6
시 세	61,055	52,524	8,531	16.2

※ 2007 당초예산 기준

□ 지금까지 추진상황(12월말 현재)

- 도세 목표 70,465백만원 대비 84,308백만원 징수(119.6%)
- 시세 목표 52,524백만원 대비 64,690백만원 징수(123.1%)

□ 2008년 추진계획

- 과세자료의 철저한 정비를 통한 정확한 지방세 부과
 - 과오납 최소화를 통한 신뢰세정 구현
- 고액납세자에 대한 특별관리
- 숨은 세원 발굴 및 테마별 세무조사
 - 2/4분기 별장, 유흥주점 등 사치성재산 조사
- 월별 지역경제 동향분석을 통한 세수여건 판단
 - 부진 세목에 대한 대책 마련

법인 및 테마별 세무조사

- 체계적이고 효율적인 세무조사를 실시하여 객관적이고 공평한 조세행정 실현
- 성실한 자진납세 풍토 조성을 통한 지방자주재원 확충

□ 추진방향

- 법인정기세무조사 대상, 서면조사 원칙 신고납부실태조사
- 주요 테마선정, 기획 세무조사대상 집중 실태조사
- 탈루·은닉세원발굴로 공평과세 및 자주재원 확충
- 세무조사 사전예고 및 조사결과통보, 납세구제제도 홍보

□ 추진개요

- 2008년 목표액 : 740백만원
- 법인 정기세무조사
 - 법인현황 : 1,630개소(영리 1,447, 비영리 183)
 - 세무조사 대상 : 160개소
- 테마별 기획세무조사
 - 비과세·감면사후관리에 따른 사용실태 조사
 - 신축아파트 법인 등 주요 테마선정 조사

□ 추진계획

- 2008년 2~ 3월 : 조사법인 및 주요 테마 선정 확정
- 2008년 4~11월 : 법인 서면조사 및 테마별 기획 현지조사
- 중점 조사내용
 - 탈루·은닉의 개연성 검토 및 적법납부 여부 확인
 - 비과세·감면물건의 직접 사용여부 조사
 - 필요시 현지조사 병행, 탈루세원 발굴 노력

효율적 · 안정적 자금관리

- 사전예측을 통한 자금수요의 체계적 관리와 입출금의 적정통제로
- 필요 유동자금을 확보하고 여유자금의 효율적 운영을 통한 이자수입 증대 도모

□ 추진방향

- 다각적인 자금운용방향을 모색 최대한의 여유자금 확보
- 월별, 분기별 자금수급을 고려하여 자금예치
- 여유자금의 효율적 관리로 이자수입 극대화

□ 2007년 자금관리 운영 성과

- 세외수입 업무 종합평가 최우수 기관표창 (충청북도)
 - 도지사 표창 및 시상금 15백만원
- 2007년 세외수입 업무 종합평가 우수 기관표창 (행정자치부)
 - 행정자치부장관 표창 및 특별교부세 65백만원
- 2007년 이자수입 72억원 달성(당초예산의 1.6%) → 도내 시·군중 1위

□ 이자수입 목표액

- 2008년 이자수입 예상액 : 5,000백만원
 - ※ 1,200억(평균잔액) × 4.3% (평균예상이율)

□ 향후계획

- 10억원이상 지출예정일 사전파악 만기일 고려 자금예치
- 일상경비 보유자금 1,000만원 이하유지
- 금리변동 추이 및 정보를 체계적으로 분석하여 수익성과 안정성을 고려한 예금상품 선정 ⇒ 이자수입 극대화

지방세 체납처분 확행

- 전 행정력을 동원 체납액 징수활동 전개로 조세채권의 조기확보
- 고액·고질체납자의 강력한 체납처분 확행과 소액 체납 건수를 최소화하여 지방세수 확충에 기여

□ 추진방향

- 2008년 과년도분 체납액 징수 목표 : 2,450백만원
 - 도 세 : 1,150백만원
 - 시 세 : 1,300백만원

□ 2007년 추진상황

- 과년도 총 이월액 : 10,662백만원
 - 과년도 징수 목표액 : 2,259백만원
 - 과년도 징수 실적 : 1,914백만원(2007.12월현재)
 - ※ 과년도 징수목표액의 85% 달성
- 체납처분실적 : 14,815건/4,515백만원(압류, 번호판영치 등)

□ 2008년 추진계획

- 상습적 고액·고질 체납자 체납처분 확행 : 4월 ~ 6월
- 체납차량 번호판 영치활동 강화 : 2월 ~ 11월
- 소액 체납자 집중정리 : 9월 ~ 11월(2개월간)
- 징수불가능에 대한 결손처분 추진 : 년중
- 체납자에 대한 체납액 납부안내 전송(SMS문자)

2007회계연도 세입·세출결산

- 1회계연도의 세입·세출 예산의 집행실적을 확정된 계수로 표시
- 의회가 선임한 결산검사위원의 검사를 거쳐 의회승인을 받음

□ 결산대상

- 일반회계
- 수질개선사업 외 9개 특별회계
- 상수도사업 외 2개 공기업특별회계

➡ 일반회계를 비롯 14개 회계 결산

□ 결산사항

- 2007년도 세입세출예산 운영 결산
- 각종 기금, 채권, 채무 결산
- 공유재산, 물품관리, 보조금 결산
- 공기업 운영 결산 등

□ 추진계획

- 2007년도 세입·세출 결산서 작성 : 2008. 4. 30까지
- 결산검사위원 위촉 및 결산검사 : 2008. 5월중(20일간)
→ 위촉위원 : 5명(의원 1, 전문가 4)
- 결산승인 안건 의회상정 : 제1차 정례회(2008. 6월중)
- 결산고시(시보, 반상회보) : 2008. 7월중

□ 기대효과

- 민간전문가와 의회의 결산검사로 회계행정 효율성강화

재무보고서 작성 및 발간

- 2007년도 복식부기 회계제도 본격시행에 따른 재무보고서 작성 및 공포로 회계의 투명성과 재정운영의 효율성강화

□ 사업개요

- 재무회계결산 및 재무보고서 작성
 - 2007년도 중 자산·부채 실사결과 및 회계처리자료를 바탕으로 결산재무보고서 작성
 - 작성범위 : 일반회계, 기타특별회계(10), 기금회계(10)
공기업특별회계(3)

□ 추진계획

- 결산기초자료수집 및 시산표 작성 : 2008. 1~2월
- 복식부기 회계처리 확정 : 2008. 3. 10일까지
- 2007회계처리분 정리 및 결산정비 분개 : 2008. 3월
- 회계장부마감 및 합계잔액시산표 작성 : 2008. 3월
- 통합 재무보고서 작성 : 2008. 4월
- 공인회계사 검토 및 결산검사 : 2008. 5월
- 재무보고서 발간 및 의회 승인 : 2008. 6월
- 재무보고서 공시 : 2008. 7월

□ 문제점 및 대책

- 통합재무보고서 작성 전문성 부족
- 자문 공인회계사 지정운영, 네트워크 업무 공유 활용
- 업무담당자에 대한 결산 작성요령 집중 교육 필요

□ 기대효과

- 지방재정의 효율성 및 회계책임성 강화
- 회계행정의 성과측정치 평가시스템의 합리적인 개선
- 자치단체간 재정운영성과 비교 “삶의 질” 경쟁력 향상

공유재산 효율적 관리운영

- 국·공유재산의 누락 및 유휴재산의 발굴로 임대 확대
- 무단 점유 재산의 색출로 세외수입 증대

□ 사업개요

(단위 : 필지, 천㎡)

구분	계		임대		미임대		비고
	필지수	면적	필지수	면적	필지수	면적	
계	7,772	114,411	3,058	3,052	4,714	111,359	
국유재산	2,826	2,198	1,135	1,014	1,691	1,184	
도유재산	810	822	603	710	207	112	
시유재산	4,136	111,391	1,320	1,328	2,816	110,063	

□ 추진계획

- 국·공유재산 실태조사 실시 : 2008. 4월 ~ 7월
 - 실태조사 방법 : 용역(입찰)
 - 누락·유휴재산 발굴 및 무단사용재산 색출
- 지목변경, 토지합필, 권리보전 등 재산의 고부가 가치화
- 보존 부적합 재산의 매각으로 대체재산 조성

□ 기대효과

- 재산의 효율적 관리 및 공부상 누락 방지
- 국공유 재산의 활용도 제고 및 경제적 가치 향상
- 새로운 수입원 개발로 세수 증대

읍면동 청사 신축현황 및 계획

- 현 읍면동 청사는 건축한지 오래된 청사가 많아 건물노후 및 협소 등 민원인의 불편으로 신축이 필요한 청사를
- 충주시 중기 지방재정계획 및 각 읍면동 노후 청사 신축 계획에 의거 건축년도 등을 감안 우선순위에 의거 연차적으로 1개소씩 신축하고자 함.

□ 읍·면동 청사현황 (건축년도별)

- 25년이상 : 산척(1976), 수안보(1977), 이류(1978), 노은(1979)
- 20년이상 : 신니, 엄정, 소태, 연수, 가금, 봉방, 주덕
- 15년이상 : 양성, 교현2, 동량, 호암, 달천, 살미, 목행
- 15년미만 : 교현안림, 용산, 금가, 칠금금릉, 문화, 성내충인, 지현

□ 지금까지 추진상황

- 2003년도 : 문화동주민센터 (건축면적 : 918m²/ 2층)
- 2004년도 : 성내충인동 주민센터 (건축면적 : 803m²/ 2층)
- 2007년도 : 지현동주민센터 (건축면적 : 860m²/ 2층)

□ 앞으로 추진계획

- 2008년도 : 산척면청사 (건축면적 1,024m²/ 2층)

〈주요 추진일정〉

※ 2008 예산 : 1,741백만원

- | | |
|--------------|------------|
| • 2008. 3월 초 | 실시설계 완료 |
| • 2008. 3월 말 | 계약 및 착공 |
| • 2008. 11월 | 준공 및 입주 예정 |

- 2009년도 : 신니면청사(건축면적 1,100m²/ 2층)
- 2009~2010년도 : 연수동주민센터
- 2010년도 이후 : 이류, 엄정, 소태, 노은, 봉방

효율적인 공공청사 유지관리

- 공공청사의 철저한 유지관리로 청사이용편의를 제공하고
- 내구연한 증진 등 효율적인 청사관리를 도모하고자 함

□ 청사현황

- 시 청 사 : 지하2층 지상11층
 - 규 모 : 연면적 46,913m², 부지면적 36,377m²
 - 대 상 : 본관동, 의회동, 민원동, 교통정보센터, 차고
 - 주요시설 : 기계실, 전기실, 승강기, 소방시설, 통신시설, 민방공실, 냉·난방 설비 등
- 사 업 소 : 11개소 (농업기술센터, 문화회관, 여성회관 등)
- 읍 면 동 : 25개소 (읍·면·동사무소)

□ 추진계획

- 청사 안전관리를 위한 시설점검 : 연 2회(상·하반기)
 - 소방시설, 가스·전기설비, 승강기 등
- 청사 노후시설 보수 : 28건 349백만원
 - 민원동내부도색공사, 무정전전원장치 축전지교체 등
- 청사 환경개선
 - 화장실 시설개선 (방향제, 액자, 화분등)
 - 복도 및 출입문 도색
 - 청사내·외부 청소(지하주차장 포함)
- 시설물 내구연한 증진으로 효율적인 청사관리 도모
- 근무환경 개선효과로 쾌적하고 열심히 일하는 분위기 조성