

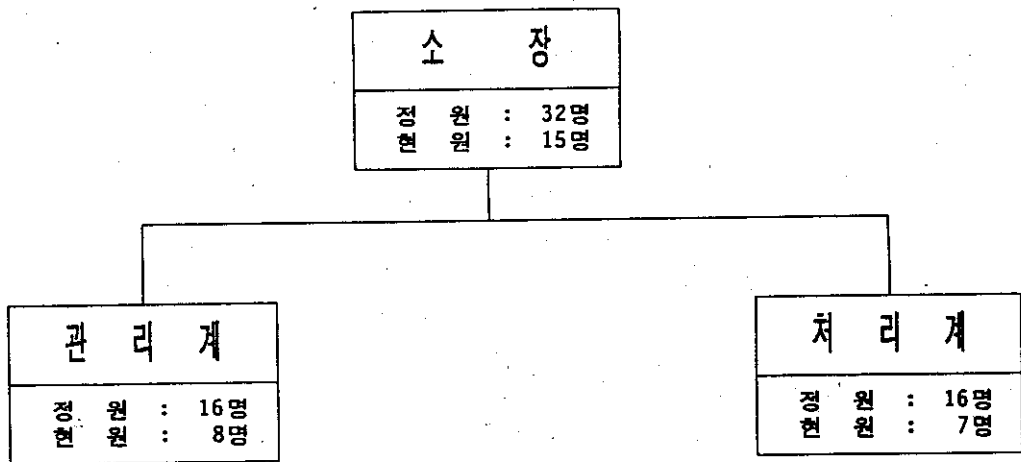
1995. 8. .
議會業務報告

‘95主要業務推進狀況

忠州市水質環境事業所

I . 一 般 現 況

1. 機 構 및 定 現 員



구분	계	일 반 직						기 능 직					
		소계	5급	6급	7급	8급	9급	소계	6등급	7등급	8등급	9등급	10등급
정원	32	12	1	2	5	4	0	20	2	4	5	3	6
현원	15	9	0	3	3	1	2	6	0	0	0	0	6

2. 沿 革

- 1985. 8. 하수도정비 기본계획 승인(건설부)
- 1991. 12. 공사착공
- 1995. 1. 1 충주시 수질환경사업소 설치
- 1995. 10. 처리장공사 준공예정

3. 施 設 規 模

- 위 치 : 충주시 봉방동 553번지
- 부지면적 : 83,500㎡ (25,260평)
- 시설용량 : 50,000톤/일
- 차집관로 : 14.6 Km
- 사 업 비 : 29,936백만원

4. 豫 算 現 況

(단위 : 천원)

총 예 산 액	일 반 운 영 비	시 설 비	자 산 취 득 비
1,738,474	1,599,062	8,700	130,712

5. 하수처리 시설물 현황

시 설 명	규 격 (단위 : M)	주 요 설 비	기 능
유입 집합정	3.4 × 3.4 1정	○ 전동 Gate 2대	하수유입의 개폐
침 사 지	W2.1×L11.0×H1.5 3지	○ 침사제거기 3대 ○ 이송콘베이어 2대 ○ 탈취팬 2대	유입하수중의 토사류 및 부유물 제거
유입 펌프동	10.0 × 24.9 1동 400㎡	○ 유입펌프 (A) 3대 ○ 유입펌프 (B) 2대	유입된 하수를 처리 시설로 이송
유량계실	8.0 × 5.5 2실	○ 유량계 1대	유입하수량 측정
최초침전지	W7.2×L25.0×H3.0 8지	○ 유입, 유출게이트 8개 ○ 슬러지 수집기 4대	고형물질을 침전, 슬러지 수집기로 모아서 농축조로 이송
포 기 조	W7.0×L45.0×H5.0 8지	○ 산기관 1920개 ○ 수로산기장치 16개 ○ 소포수 노즐 304개	호기성 미생물을 활용 하여 오염된 하수를 정화
최종 침전지	D25.5 × H3.6 4지	○ 슬러지 수집기 4대 ○ 슬러지 펌프 6대 ○ 배수펌프 1대	슬러지 침전제거 및 상등수의 방류
농 축 조	D10.5 × H3.0 2지	○ 슬러지 수집기 2대 ○ 슬러지 펌프 4대	최초, 최종침전지에서 이송된 슬러지의 농축
소 화 조	D17.0 × L8.0 2조	○ GAS DOM 2대	유기물을 혐기성처리
급 수 동	12.0 × 12.0 1동 192㎡	○ 펌프 12대 ○ 여과장치 3대	소내에서 사용되는 각종 용수공급

시 설 명	규 격 (단위 : ㎡)	주 요 설 비	기 능
탈수기동	14.0 × 23.0 767㎡	1동 ○ 슬러지 교반기 2대 ○ 탈수기 3대 ○ 폴리머 탱크 2대	소화된 슬러지 탈수
스컴 제거실	6.0 × 12.0 60㎡	1동 ○ 스컴 스크린 2대 ○ 스컴호퍼 1대	스컴의 제거
가스 브로와동	8.0 × 32.0 368㎡	1동 ○ 가스공급팬 5대	소화조의 가스를 이용 슬러지교반및 보일러 연료 GAS공급
생슬러지펌프동	5.0 × 9.0 70㎡	1동 ○ 생슬러지 펌프 3대	생슬러지 이송
송풍기(전기)동	21.5 × 33.0 778㎡	1동 ○ 송풍기 6대 ○ 습식,건식여과기 4대	포기조에서 사용되는 공기의 공급
관리인 숙소	8.4 × 10.4 1,157㎡	1동	12세대용
관 리 동	18.0 × 42.0 1,526㎡	1동	사무실, 시험실, 증양통 제실, 상황실
창 고	7.0 × 20.0 140㎡	1동	자재보관
GAS 저장설비	탱크 1100㎡	1기 ○ 탈황장치 2대 ○ 잉여가스연소장치 1대 ○ 화염방지장치 3대 ○ 역화방지장치 3대	소화조에서 발생된 GAS의 저장, 세정 및 잉여GAS연소

II . '95主要業務 推進計劃

1. 하수처리 시설물의 관리능력 배양

하수처리 시설물의 정확한 인수와 기술이전 교육으로 하수처리 시설물의 정상적인 가동 및 책임운영을 기하고자 함.

□ 지금까지의 추진현황

○ 시설물의 정확한 인수

- 기술이전 : 시공 및 자재납품업체
- 주요내용 : 기계, 전기시설물등 시운전 참여로 적극적이고 능동적인 관리요령 습득

○ 반복교육 실시로 관리능력배양

- 자체교육 : 25회 200명
설치기자재 취급관리를 위한 이론과 현장연계 교육을 납품업체와 공동실시
- 위탁교육 : 15회 42명
가동중인 타수질환경사업소 견학 및 직업전문학교 위탁교육을 통해 운영사항 및 기술 습득

□ 금후 추진계획

- 준공 후 정확한 인수를 위하여 시설물별 문제점 및 시공상황 파악
- 시설 작동 기술 습득교육 지속 실시
- 시설물별 특성 이해교육 지속 실시
- 주기적인 선진시설 견학으로 운영상황 숙지

2. 방류수의 안정적 유출

- 하수처리 과정의 정상적인 운영과 소독조의 철저한 관리 및 기준치 이하의 방류수 유출로 남한강의 수질향상과 공중보건 위생에 기여

□ 지금까지 추진실적

- 미생물활성 및 관리방법 숙지
 - 미생물의 생태계 파악 숙지
 - 호기성 시설과 혐기성 시설의 관리능력 향상을 위한 반복교육
- 수질시험의 철저한 이행
 - 방류수의 수질실험법 기술습득
 - 체류시간, 기준온도등의 철저한 관리로 기준치 이하의 방류수 유출
- 방류수질 분석관리
 - 자체실험 : 주 1회
 - BOD : 기준치 30PPM이하 → 방류수 20PPM이하
 - SS : 기준치 70PPM이하 → 방류수 30PPM이하
 - 수질검사 의뢰 : 충청북도 보건환경 연구원
 - BOD, SS, 대장균 : 월 1회

□ 금후 추진계획

- 수질시험의 철저한 이행
- 방류수질 분석 관리의 지속 실시

3. 행정장비 확보

- 사무기기 및 행정장비의 확보로 사무처리 역량을 증대하고 능률적인 업무
계발로 사무처리의 질적 향상을 기함

□ 지금까지의 추진실적

○ 행정장비 : 5대 3,996 千원

- 컴 퓨 터 : 3대(시청 인수)
- 업무용 FAX : 1대 990 千원
- 복 사 기 : 1대 3,006 千원

○ 차 량 : 2대 42,235 千원

- 청 소 차 : 1대 28,180 千원
- 1톤 트 렉 : 1대 7,818 千원
- 콘테 이 너 : 4개 6,237 千원

□ 금후 추진계획

○ 보수장비 : 29종 8,172 千원

- 기 계 보 수 용 : 전기용접기외 19종 1,738 千원
- 전기안전관리용 : 절연저항 측정기외 10종 6,434 千원

○ 시험기구 : 26종 39,500 千원

- 실험분석용 분광광도계외 26종 39,500 千원