

2008. 1. .
제123회 임시회

『2007년도 행정사무조사』
지적사항 처리결과

경 제 건 설 국

2007년 행정사무조사 처리결과 목록

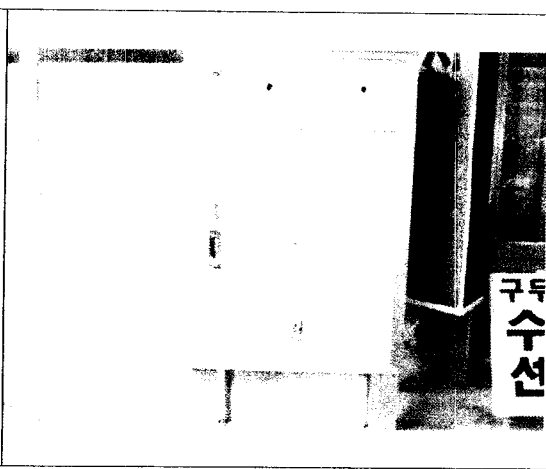
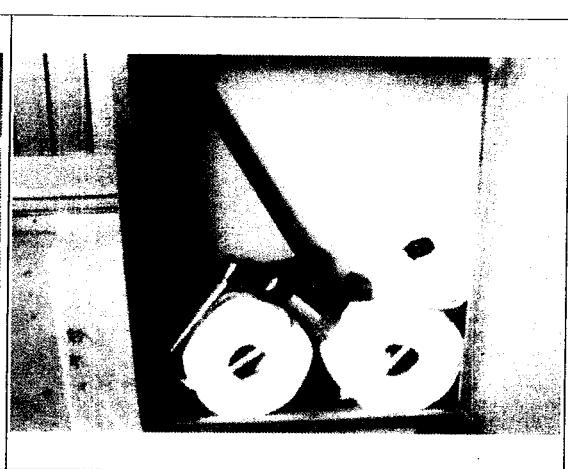
【경제건설국】

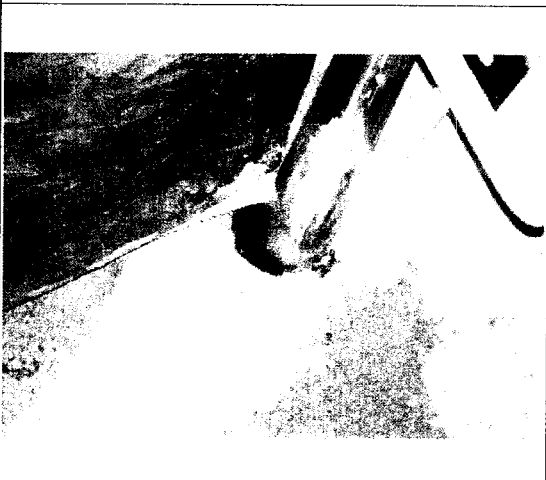

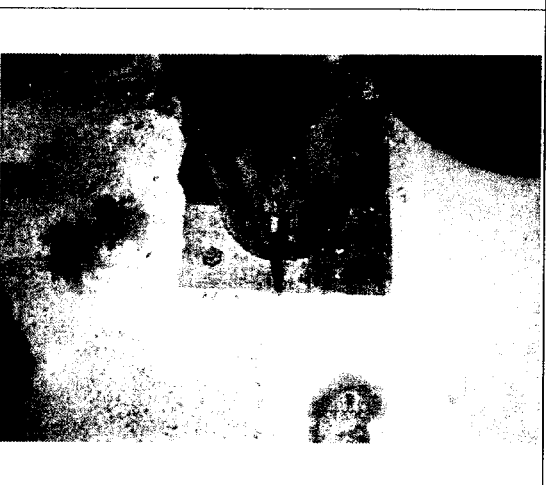
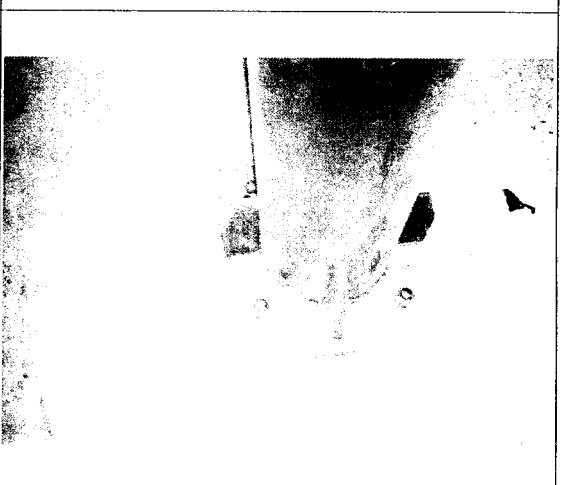
번호	지 적 사 항	소관부서	처리결과
계	18건(완료 11, 불가 1, 추진중 6)		
1	공설시장 아케이드사업	경제과	완 료
2	터미널 ~ 황실장간 소방도로개설공사	지역개발과	불 가
3	도심하천 제방공사	"	완 료
4	물사랑생태체험장 인공습지 조성	"	완 료
5	조동 ~ 손동간 도로선형개량공사	도로과	추진중
6	도촌 ~ 경촌간 도로확포장	"	완 료
7	음촌 ~ 후곡간 도로확포장공사	"	추진중
8	연수 동수마을 소방도로 개설공사	"	완 료
9	동부외곽순환도로 개설공사	"	완 료
10	신니 용원교 ~ 수청교간 도로 확포장 공사	"	완 료
11	문암교 수해복구공사	"	완 료
12	도심의 횡단보도 등 진출입 부분 높이 조절	"	추진중
13	안림1통 소방도로 개설공사	"	추진중
14	화곡 ~ 동막간 도로 확포장	"	완 료
15	문성자연휴양림 신축공사	"	추진중
16	장안농장진입로 확포장 공사	"	추진중
17	롯데마트 건너편 택시승강장 재설치	교통과	완 료
18	중원지방산업단지진입로 개설공사	최첨단기업도시지원단	완 료

2007 행정사무조사 시정 및 개선요구사항 처리결과

구분	시정	회기	119회	처리부서	경제과	처리결과	완료
<p>□ 공설시장 아케이드 사업</p> <ul style="list-style-type: none"> ○ 소화전을 맨홀 속에 설치하여 화재시 위치파악이 어렵고 사용이 어려운바, 벽면설치 등 화재예방대책을 강구하기 바람 ○ 아케이드 기둥에 설치된 우수관의 바닥 이음새를 막아 악취가 올라오지 않도록 하고 기둥 고정볼트를 정비하여 안전사고가 발생하지 않도록 조치하기 바람 							
<p>□ 처리결과 또는 조치계획</p> <ul style="list-style-type: none"> ○ 소화전 처리 <ul style="list-style-type: none"> • 위 치 : 공설시장 입구 나래 패션 앞 • 상 태 : 매몰식 설치 • 조치사항 : <ul style="list-style-type: none"> - 소화전은 소방서 소관으로 소방서에서는 점차적으로 매몰식 소화전을 지상으로 설치할 계획 - 잘 알아볼수 있도록 소화전함을 별도로 신규 설치 ○ 아케이드 기둥 설치 우수관, 고정볼트 정비 <ul style="list-style-type: none"> • 우수관 바닥이음새(26개) 조치 완료 • 아케이드 기둥(26개) 고정볼트 정비 완료 <ul style="list-style-type: none"> - 부드러운 뚜껑이 있는 볼트로 교체 <p>※ 붙임 사진 참조</p>							

사 진 대 지

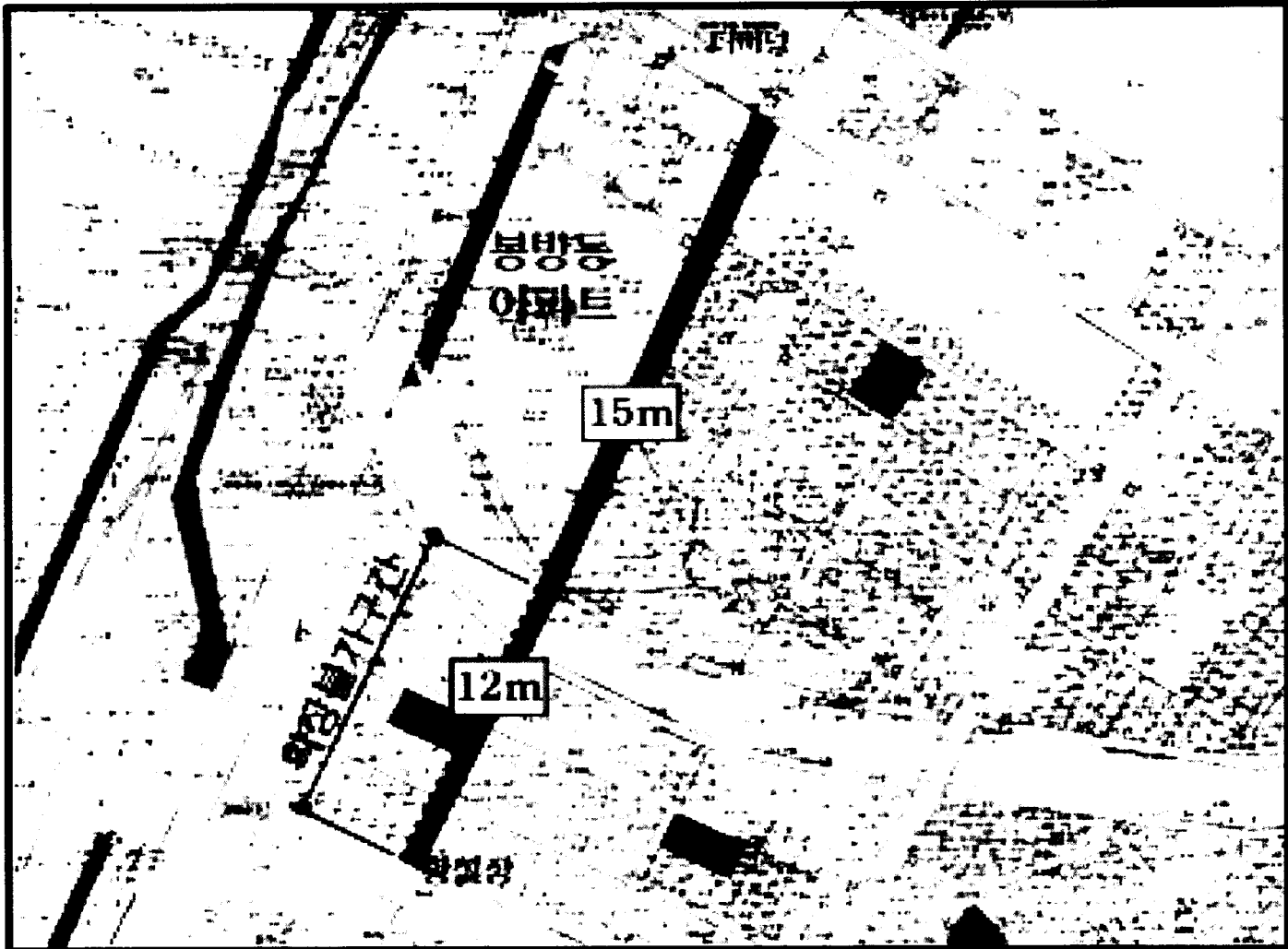
소화전함 신규설치	 A black and white photograph showing a fire alarm device being installed on a wall. A sign with the text '구독수선' is visible in the background.	 A black and white photograph showing the fire alarm device successfully installed on the wall, with two circular components visible.
--------------	---	---

구 분	조치 전	조치 후
아케이드 기둥 우수관 바닥 이음새 정비	 A black and white photograph showing a close-up of a crack or gap in the concrete of an arcade pillar, with a tool being used to inspect it.	 A black and white photograph showing the same area after repair, with the crack filled and the surface smoothed.
아케이드 기둥 고정볼트 정비	 A black and white photograph showing a close-up of a bolt or screw being tightened into the concrete of an arcade pillar.	 A black and white photograph showing the same area after the bolt has been tightened, with the concrete surface appearing more secure.

2007 행정사무조사 시정 및 개선요구사항 처리결과

구분	시정	회기	119회	처리부서	지역개발과	처리결과	불가
<p>□ 터미널~황실장간 소방도로개설공사</p> <p>○ 터미널부터 하천까지는 15m너비로 도로를 개설하게 되나 하천부터 황실장까지 230m구간은 도로 폭이 12m로 도시계획이 되어 있어 선형이 일치되지 못하는 보기 흉한 도로가 될 형편임. 같은 노폭으로 도로가 개설될 수 있도록 도시계획을 변경할 것을 강력히 권고함.</p>							
<p>□ 처리결과 또는 조치계획</p> <p>○ 폭 15m의 도로는 제1종 지구단위계획의 봉방동 아파트가 주택법에 의한 공동주택승인시 교통영향평가로 아파트 주출입구의 통행량을 감안, 3차로로 결정하여 아파트측에서 공사할 계획이나, 기존 중로3-1호 폭 12m의 230m 도로는 3m폭 확장시 기존 건물 및 토지가 새로이 편입되는 등 많은 예산의 수반과 주민반발을 야기할 수 있으며, 현재 도로는 교통흐름에 지장이 없으므로 15m의 도로폭 변경은 불가함.</p>							

위 치 도



2007 행정사무조사 시정 및 개선요구사항 처리결과

구분	시정	회기	119회	처리부서	지역개발과	처리결과	완료
<p>□ 도심하천 제방공사</p> <ul style="list-style-type: none"> ○ 하천제방 및 고수부지를 용이하게 관리하면서 시민의 휴식 공간으로 활용할 수 있도록 도심하천에 대하여 장기적인 계획을 세워 정비하시기 바람(무분별한 나무식재방지, 산책로 정비, 하상정비, 제초작업 등) 							
<p>□ 처리결과 또는 조치계획</p> <ul style="list-style-type: none"> ○ 시에서는 충주천, 교현천을 대상으로 2003-2007오염하천정화사업을 추진 고수부지 및 산책로를 정비하였으며, 매년 충주천, 교현천의 고수부지에 대하여 잡초를 제거하는 등 정비를 추진해왔고 2008년에도 155만원을 들여 제초작업을 시행할 계획임 ○ 2006년 충주·교현천 그린화 개발 용역을 통하여 장기적인 도심하천의 개발 방향에 대해 연구를 하였으며 시민공원을 조성코자 용산상가 철거를 완료한 상태로 앞으로도 우리시는 쾌적한 도심환경을 조성하기 위해 지속적인 노력을 기울이겠음 ○ 또한 국가하천 구역에 대하여 2004년부터 충주지구(달천) 환경정비사업으로 제방 및 호안을 정비하고 있으며, 충주지구하천환경 정비사업(목행동-탄금대)은 2007년 실시설계를 완료한 상태로 수변체육시설, 산책로 등을 설치할 계획으로 있으나 건설교통부의 신규사업 억제 방침에 따라 금년도 사업 착공이 불투명함 그러나 시행청인 대전지방 국토관리청에 건의 사업이 조기에 착공될 수 있도록 노력하겠음 							

2007 행정사무조사 시정 및 개선요구사항 처리결과

구분	시정	회기	119회	처리부서	지역개발과	처리결과	완료
<p>□ 물사랑 생태체험장 인공습지 조성</p> <ul style="list-style-type: none"> ○ 물사랑 생태체험장과 연계하여 인근 약 200,000m²의 습지를 묶어 테마관광지로 개발하여 관광객유치, 체험교육장, 농가소득증대 등 효과를 거양할 수 있는지 사업타당성 용역을 실시하기 바람 							
<p>□ 처리결과 또는 조치계획</p> <ul style="list-style-type: none"> ○ 우리시에서는 2008년 봉방동 하방 늪지대에 대한 이용 타당성 조사용역을 추진하기 위하여 5,000만원의 예산을 편성 수립하였으며, ○ 충주·교현천 오염하천정화사업의 일환으로 2003~2007년까지 조성한 습지(13,302m²)의 탐방로, 자연학습장과 연계하여, 최소의 예산으로 이용 가능한 부분에 대한 타당성 조사용역을 통하여 충분한 검토가 되도록 하겠음. 							

2007 행정사무조사 시정 및 개선요구사항 처리결과

구분	시정	회기	119회	처리부서	도로과	처리결과	추진중
<p>□ 조동~손동간 도로선형개량공사</p> <ul style="list-style-type: none"> ○ 기존도로와 연결된 부분을 완만하게 깎아내지 않아 정지시 거리가 확보되지 않아 교통사고 위험이 매우 높은바, 연결부분을 완만하게 하여 시야가 확보될 수 있도록 조치하기 바람 ○ 구 도로와 선형개량도로 접속부에 중앙선을 절단하고 반사경을 설치하여 기존도로 진출입이 원활히 될 수 있도록 조치하기 바람 							
<p>□ 처리결과 또는 조치계획</p> <ul style="list-style-type: none"> ○ 교통사고 위험도로개선사업에 포함 추진중(공사 착공) <ul style="list-style-type: none"> 〈 사업개요 〉 <ul style="list-style-type: none"> • 사 업 명 : 조동~손동외 2개소 안전시설정비공사 • 사 업 비 : 130,043천원 • 사 업 량 : <ul style="list-style-type: none"> - 도로정비 L=60m, B=6.5m - 안전시설 : 가드레일 222경간, 갈매기표지판 114개 낙석위험표지판 2개 • 사업기간 : 2007. 12 ~ 2008. 5(동절기 공사 중지중) 〈 향후계획 〉 <ul style="list-style-type: none"> • 2008. 3월 사업 마무리 추진 							

사 진 대 지



사진설명

현 황 사 진



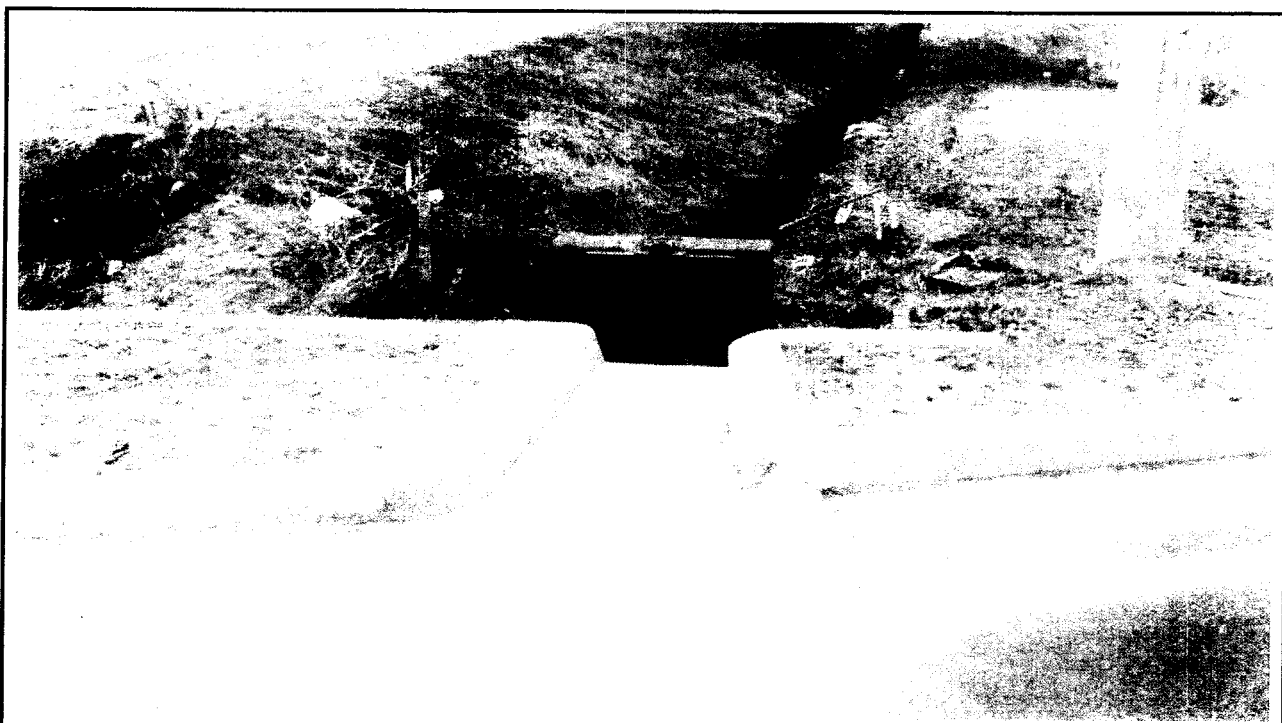
사진설명

현 황 사 진

2007 행정사무조사 시정 및 개선요구사항 처리결과

구분	시정	회기	119회	처리부서	도로과	처리결과	완 료
<p>□ 도촌~잠병(금병~경춘)간 도로확포장공사</p> <ul style="list-style-type: none"> ○ 도로확포장공사 시점부 1/3지점에 우수관이 없어 하절기 홍수기에 우수가 인근 전답이 범람할 우려가 있으므로 인접된 수로와 연결하는 도수로 설치하여 원할한 우수처리가 될 수 있도록 조치 하기 바람 							
<p>□ 처리결과 또는 조치계획</p> <ul style="list-style-type: none"> ○ 원할한 우수처리를 위한 도수로 설치 완료(2007. 10) - 붙임 사진 참조 							

사 진 대 지



사 진 설 명

도수로 정비 완료



사 진 설 명

반사경 설치 완료

2007 행정사무조사 시정 및 개선요구사항 처리결과

구분	시정	회기	119회	처리부서	도로과	처리결과	추진중
----	----	----	------	------	-----	------	-----

□ 음촌~후곡간 도로확포장공사

- 현 공사구간~강천간 약 4Km 구간도 조속히 마무리 될 수 있도록 조치하기 바람

□ 처리결과 또는 조치계획

- 양성 음촌~강천 구간(L=5.0km)은 2003년부터 사업을 추진중이나 현지 여건이 남한강변 및 급경사로 대규모의 절·성토가 발생되어 많은 사업비가 소요되는 관계로 사업 추진이 지연되고 있는 실정으로
- 사업의 조속한 마무리를 위하여 국도비 및 특별교부세 등이 지원될 수 있도록 관련 부처에 적극 건의하겠음
- 사업비 투자 현황

(단위:km, 백만원)

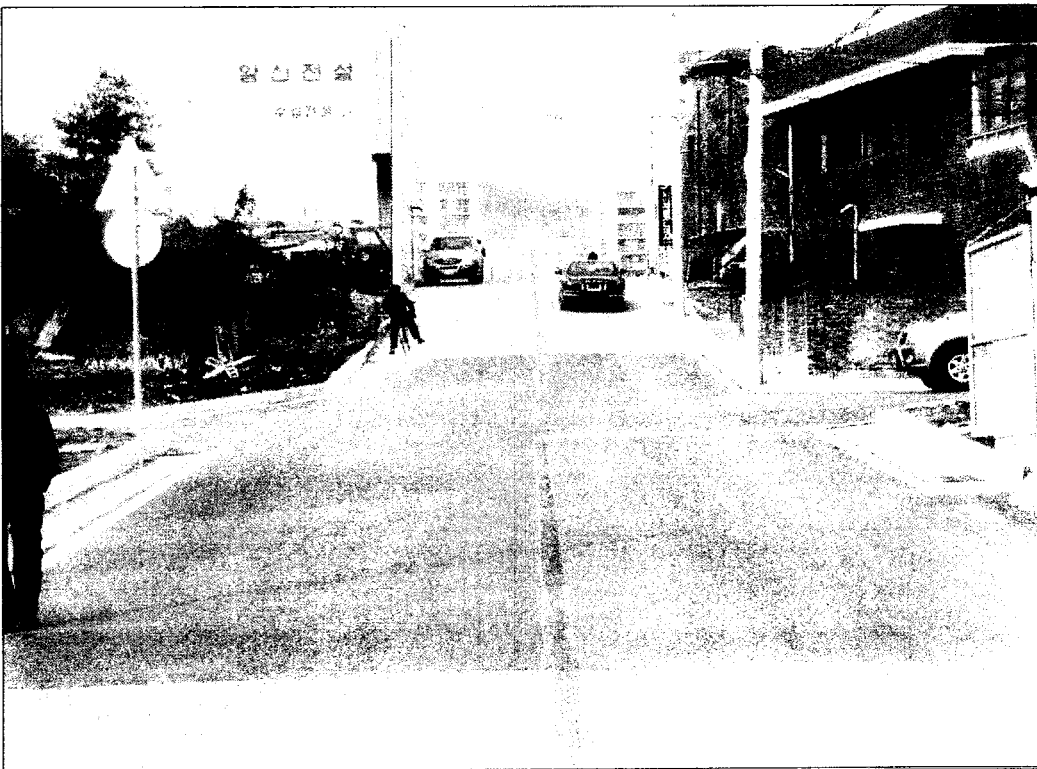
구 간	사업량	총사업비	기 투 자	2008년	향 후	비 고
계	5.0	10,280	4,705	1,000	4,575	
음촌~후곡	2.9	6,080	4,705	1,000	375	공정 77%
후곡~강천	2.1	4,200			4,200	미 추진

2007 행정사무조사 시정 및 개선요구사항 처리결과

구분	시정	회기	119회	처리부서	도로과	처리결과	완료
<p><input type="checkbox"/> 연수 동수마을 소방도로개설공사</p> <ul style="list-style-type: none"> ○ 신규 개설도로의 높낮이를 적절하게 시공하여 민원이 발생하지 않도록 할 것. 							
<p><input type="checkbox"/> 처리결과 또는 조치계획</p> <ul style="list-style-type: none"> ○ 신규 개설도로와 기존 개설도로의 교차로 부분에 대하여는 도로이용에 불편이 없도록 도로개설을 완료하였으며, ○ 공사 시공시 주민들의 의견을 반영하여 민원을 해소함. 							

□ 전경사진

○ 공사명 : 연수동수마을소방도로개설공사 - 접속도로 전경

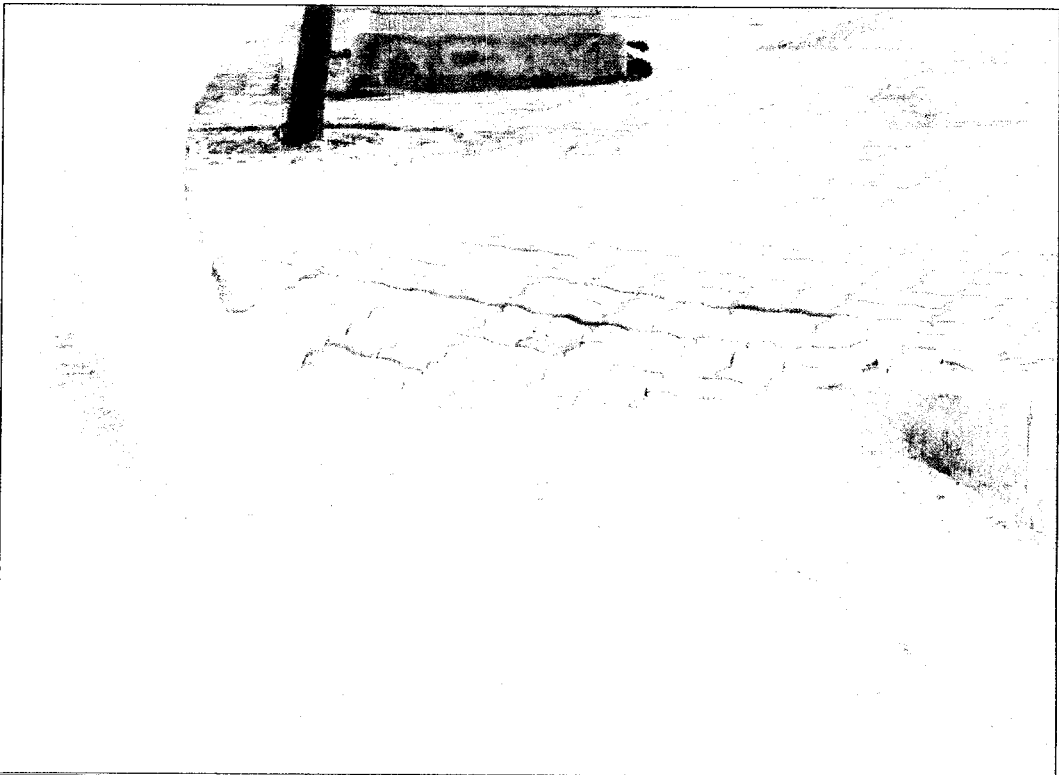


2007 행정사무조사 시정 및 개선요구사항 처리결과

구분	시정	회기	119회	처리부서	도로과	처리결과	완료
<p>□ 동부외곽순환도로개설공사</p> <ul style="list-style-type: none"> ○ 횡단보도의 인도 진·출입 부분 턱이 높아 휠체어나 전동차, 자전거 등의 이용이 불편하므로 편리하게 이용할 수 있도록 노면과 일치하도록 턱을 낮춰 시공할 것. ○ 지가 상승에 따라 사업비가 증가하게 되므로 미개설구간의 도로 예정 부지 매입을 조속히 추진할 것. 							
<p>□ 처리결과 또는 조치계획</p> <ul style="list-style-type: none"> ○ 동부외곽순환도로개설공사 (횡단보도 턱 낮춤) <ul style="list-style-type: none"> • 횡단보도와 접하는 부분의 경계석을 도로포장면과 같게 시공함. ○ 동부외곽순환도로개설공사 (미개설 구간 토지보상) <ul style="list-style-type: none"> • 동부외곽순환도로개설공사 미개설 구간중 연수동에 위치한 ‘아이파크~힐스테이트’ 구간에 대하여는 2008년 당초예산에 보상비로 80억원을 확보하여 금년부터 보상할 예정이고, • 추경예산 등 재원을 최대한 확보하여 보상이 선행되도록 노력하겠음. 							

□ 전경사진

○ 공사명 : 동부외곽순환도로개설공사 - 횡단보도 경계석 낮춤완료



2007 행정사무조사 시정 및 개선요구사항 처리결과

구분	시정	회기	119회	처리부서	도로과	처리결과	완료
<p>□ 신니 용원교~수청교간 도로확포장 공사</p> <ul style="list-style-type: none"> ○ 도로가 신니농협 창고에 접하게 되어 호우 시에 피해를 줄 수 있으므로 배수로를 설치하여 피해가 발생하지 않도록 조치할 것. 							
<p>□ 처리결과 또는 조치계획</p> <ul style="list-style-type: none"> ○ 호우시 비탈면의 우수 배출을 원활히 하기 위하여 콘크리트 플룸관(300*300mm)을 2007년 11월 설치 완료하였음. 							

□ 전경사진

○ 공사명 : 용원교~수청교간도로확포장공사 - 플림관설치 전



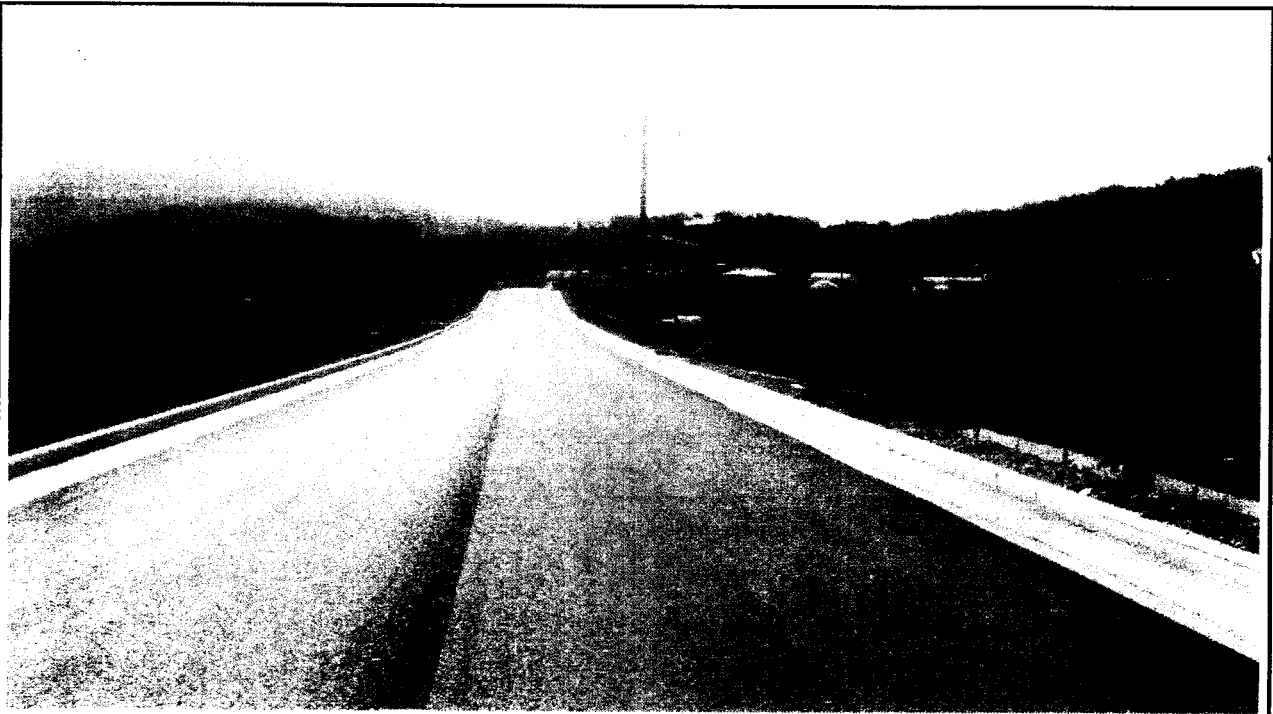
○ 공사명 : 용원교~수청교간도로확포장공사 - 플림관설치 후



2007 행정사무조사 시정 및 개선요구사항 처리결과

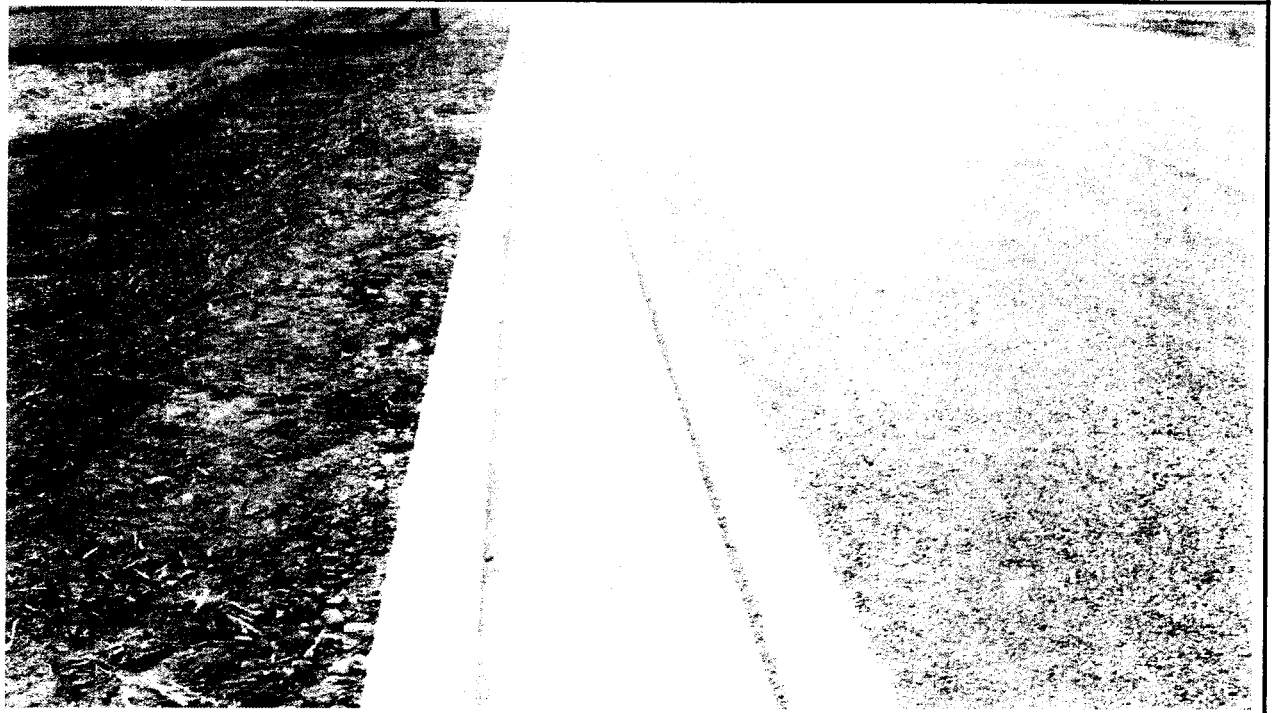
구분	시정	회기	119회	처리부서	도로과	처리결과	완 료
<p>□ 문암교 수해복구공사</p> <ul style="list-style-type: none"> ○ 문암교에서 마을 방향으로 시공된 우측 L형 측구가 준공도 되지 않은 상태에서 부분 부분 손상된 곳이 많으므로 깨끗하게 정비하기 바람 							
<p>□ 처리결과 또는 조치계획</p> <ul style="list-style-type: none"> ○ L형 측구 정비 완료(2007. 10) <ul style="list-style-type: none"> - 붙임 사진 참조 							

사 진 대 지



사진설명

L형 측구 정비 완료



사진설명

L형 측구 정비 완료

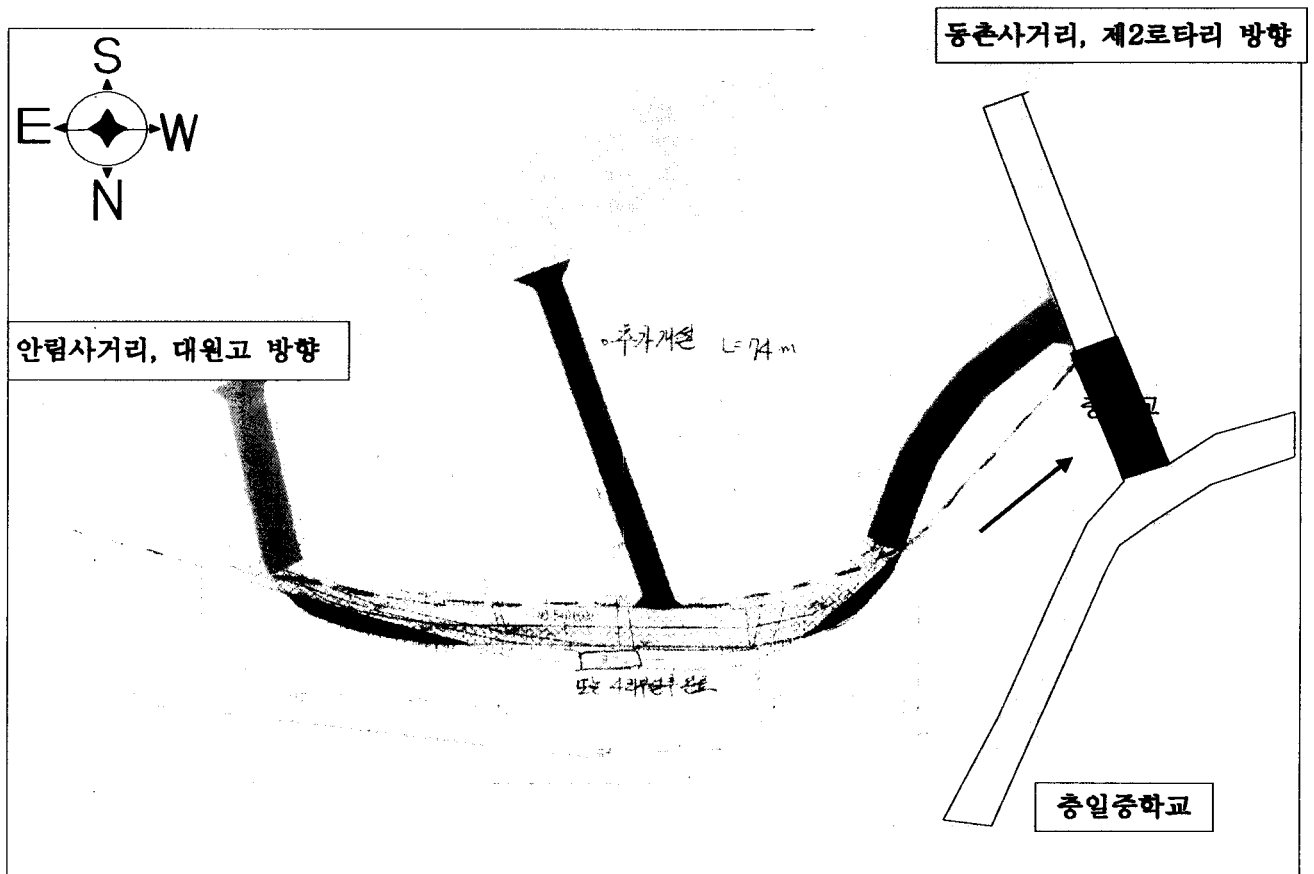
2007 행정사무조사 시정 및 개선요구사항 처리결과

구분	시정	회기	119회	처리부서	도로과	처리결과	추진중
<p>□ 도심의 횡단보도 등 진출입 부분 높이 조절</p> <ul style="list-style-type: none"> ○ 도심의 횡단보도 등 인도 진출입 부분을 일제히 점검하여 턱 높 이로 인해 자전거, 장애인 휠체어 등의 통행에 불편을 주고 있는 부분을 조속히 재시공하기 바람. 							
<p>□ 처리결과 또는 조치계획</p> <ul style="list-style-type: none"> ○ 도심의 횡단보도 등 진출입 부분 높이 조절 (예산재배정) <ul style="list-style-type: none"> • 2007년 11월초에 횡단보도 등 진출입부분의 높이조절에 따른 현장을 읍면동에 전수조사 후 자료를 제출받아, • 2007년 12월 중순 16개 읍면동에 정비사업비 39백만원을 재배정하였으며 금년 상반기에 완료할 수 있도록 추진하겠음. 							

2007 행정사무조사 시정 및 개선요구사항 처리결과

구분	시정	회기	119회	처리부서	도로과	처리결과	추진중
<p>□ 안림1통 소방도로 개설공사</p> <ul style="list-style-type: none"> ○ 본 사업은 주민의 이용도 측면이나 시급성 등 모든 면에서 당위성이 없는 사업으로 판단됨. 당초 공사추진 이유, 공사중단 사유 및 향후 대책은 무엇인지 밝히기 바람. 							
<p>□ 처리결과 또는 조치계획</p> <ul style="list-style-type: none"> ○ 당초 공사추진 이유 <ul style="list-style-type: none"> • 본 공사는 주민숙원사업으로 주민들의 요청에 의해 사업시행을 하게 되었으며, • 2004년부터 2006년까지 편입토지 및 보상비로 총 634백만원을 투입하여 보상완료 후 건축물을 철거하였으며, • 2007년 공사비 3억원을 확보하여 사업을 시행중에 있음. ○ 공사중단 사유 <ul style="list-style-type: none"> • 본 공사를 시행중 도시계획도로시설(도로)결정과 교현천 기본계획이 중복되어 공사시행 협의관계로 부득이 공사를 중지하게 되었음. ○ 향후대책 <ul style="list-style-type: none"> • 도시계획도로와 교현천 기본계획과의 중복부분에 대하여는 교현천 정비공사가 완료되기 전까지 블록 등으로 포장하여 도로를 우선 이용토록 하고, • 도시계획시설(도로) 변경결정 후 도로와 하천 등 주변 제반 여건을 고려하여 도로개설 여부를 검토하겠음. 							

□ 안림1통소방도로개설공사 위치도



2007 행정사무조사 시정 및 개선요구사항 처리결과

구분	시정	회기	119회	처리부서	도로과	처리결과	완 료
<p>□ 화곡~동막간 도로확포장공사</p> <ul style="list-style-type: none"> ○ 계막교 맞은편 도로측면 부분에 대하여 마무리가 되지 않아 토사가 유출될 우려가 있는바 이에 대한 마무리 조치를 하고, 혜천산업 앞 커브길 부분 또한 마무리작업 및 경계석 마감 처리가 매끄럽지 않아 커브길 주행 시 불편할 것으로 예상되므로 커브길 측구를 정비하기 바람 							
<p>□ 처리결과 또는 조치계획</p> <ul style="list-style-type: none"> ○ L형 측구 정비 완료(2007. 12) - 붙임 사진 참조 							

사 진 대 지



사진설명

L형 측구 정비 완료



사진설명

L형 측구 정비 완료

2007 행정사무조사 시정 및 개선요구사항 처리결과

구분	시정	회기	119회	처리부서	도로과	처리결과	추진중
<p>□ 문성자연휴양림신축공사(우리재진입로확포장공사)</p> <ul style="list-style-type: none"> ○ 깊은산속옹달샘, 문성자연휴양림, 우드랜드 등 산림휴양센터가 완공되면 외지로부터 많은 관광객이 찾게 될 뿐만 아니라 각종 행사 추진으로 주차난이 예상되고 있음. 휴양림 입구부터 지방도 까지 약 1.5Km 구간의 농어촌도로를 조속히 개설하여 휴양센터 개관 시 관광객에게 불편함이 없도록 조치하기 바람 							
<p>□ 처리결과 또는 조치계획</p> <p><사업개요></p> <ul style="list-style-type: none"> ○ 사업량 : L=840m, B=8.0(6.0)m ○ 사업비 : 1,200백만원('07년 500백만원, '08년 700백만원 확보) ○ 사업기간 : 2007. 11 ~ 2008. 12 <p><지금까지 추진사항></p> <ul style="list-style-type: none"> ○ 보상 추진중 ○ '07년도분 공사 발주(L=440m) <p><'08년도분 추진계획></p> <ul style="list-style-type: none"> • 2008. 1 ~ 3월 : 실시설계용역 추진 • 2008. 3 ~ 5월 : 분할측량 및 보상 추진 • 2008. 6월 : 공사 착공 추진(L=400m) 							

2007 행정사무조사 시정 및 개선요구사항 처리결과

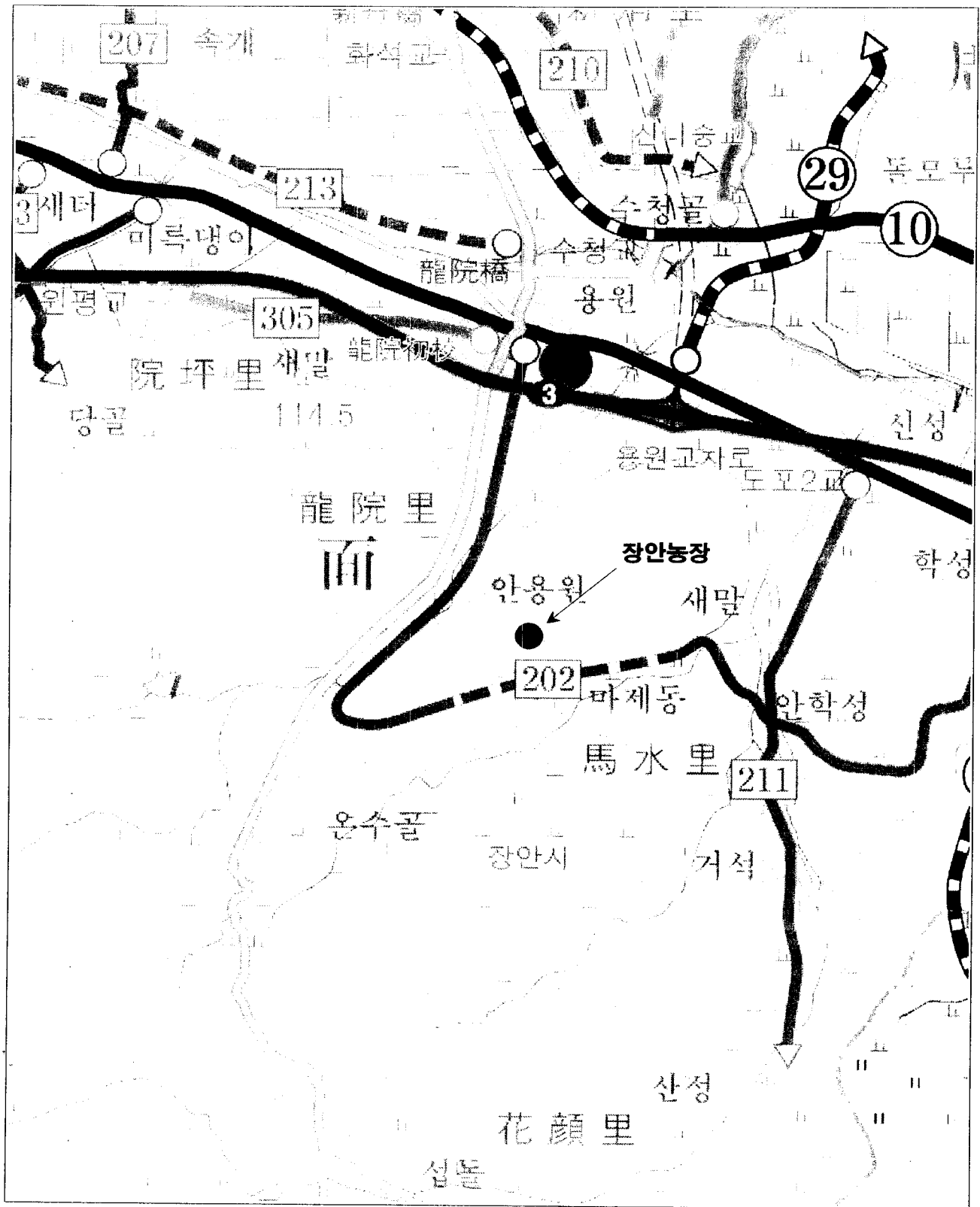
구분	시정	회기	119회	처리부서	도로과	처리결과	추진중
<p>□ 장안농장 진입로 확포장공사</p> <ul style="list-style-type: none"> ○ 장안농장은 친환경농업으로 전국에 알려져 많은 관광객이 찾아 오는 곳이므로 장안농장까지 대형버스가 진입할 수 있도록 도로정비방안 강구(농어촌도로 또는 시군도 지정 등) 							
<p>□ 현 황</p> <ul style="list-style-type: none"> ○ 친환경 농업으로 관광객들이 오고가며 선진 농업기술을 배우고자 전국에서 많은 사람들이 찾아오고 있는 실정인데도 도로폭이 좁고(3~5m) 굴곡이 심하여 장안농장까지 대형버스 등이 진입을 할 수 없어 많은 불편을 초래할뿐만 아니라 관광충주에 대한 좋지않은 이미지를 줄 수 있으므로 노선지정 및 도로 확 포장사업이 시급한 실정임. 							
<p>□ 문제점</p> <ul style="list-style-type: none"> ○ 현재 용원소재지에서 안용원을 지나 마수리와 견학리 학성을 통과 하는 노선이 농어촌도로 202호로 기본(노선)계획이 지정되어 있으나, 장안농장과 약 170m 정도 이격되어 있어 농어촌도로 확 포장사업이 시행된다 하더라도 장안농장을 진.출입하려면 새로운 진입도로개설사업을 추가로 시행 해야하는 문제점이 있음. 							

구분	시정	회기	119회	처리부서	도로과	처리결과	추진중
----	----	----	------	------	-----	------	-----

□ 처리결과 또는 조치계획

- 장안농장 진·출입하는 많은 관광객과 지역주민들이 도로를 이용 하는데 불편이 없도록 하기 위해서는 노선지정 절차가 선행 되어야 하므로,
- 기존 농어촌도로 기본(노선)계획을 안용원에서 장안농장 주변으로 변경지정할 새로운 노선계획(안)을 수립하여 주민설명회를 통한 주민의견을 수렴하여 빠른 기한내 노선변경등의 절차를 마친후 도로개설사업계획을 수립하여 사업이 시행되도록 적극 노력 하겠음.

□ 농어촌도로망도(장안농장 주변)



2007 행정사무조사 시정 및 개선요구사항 처리결과

구분	시정	회기	119회	처리부서	교통과	처리결과	완료
<p><input type="checkbox"/> 롯데마트 건너편 택시승강장 재설치</p> <ul style="list-style-type: none"> ○ 택시승강장이 인도 중앙부로 설치되어 통행인들의 불편을 초래하고 있으므로 차도쪽으로 붙여 재설치 할 것 							
<p><input type="checkbox"/> 처리결과 또는 조치계획</p> <ul style="list-style-type: none"> ○ 택시승강장 뒤편에 건축물이 신축중으로 통행인의 안전을 위해 횡스가 설치 되어 인도를 1.6m 차지하고 있는 상태임. ○ 외부공사가 마무리되는 2008년 1월말경 횡스가 철거되면 통행인의 불편은 없어질 것이므로 택시승강장의 재설치는 불필요하다고 생각됨. ○ 검토의견 및 사진 : 별첨 							

□ 검토의견



<그림 1>



<그림 2>

- <그림1>의 택시 승강장의 규격은 610*135*250cm으로 승강장의 폭 (135cm)은 택시 이용객의 대기를 위한 공간으로서 폭을 축소할 경우 택시이용객의 불편을 초래할 것으로 보이며,
- <그림2>와 같이 승강장이 차도와 일정간격 떨어져서 설치된 것은 대기 중인 승객들의 안전을 위한 것으로 적정하다고 사료됨.



< 그림 3 >

- <그림3>과 같이 현재 택시승강장 뒤편의 보도는 공사장의 안전 휨스 때문에 통행로가 좁아졌으나, 공사가 끝나고 휨스가 제거되면 2.7m의 보도가 확보되므로 통행에 지장이 없을 것으로 사료되며,
- 현재 공사중인 정보종합건설에 확인결과 2008년 2월말경에 완공 예정이며, 외부공사가 마무리되는 2008년 1월말경에는 휨스를 철거할 예정이므로 택시승강장의 재설치는 불필요할 것으로 사료됨.

2007 행정사무조사 시정 및 개선요구사항 처리결과

구분	시정	회기	119회	처리부서	최첨단기업 도시지원단	처리결과	완료
<p>□ 중원지방산업단지 진입로 개설공사</p> <ul style="list-style-type: none"> ○ 도로가 완공되지 않은 상태에서 공장이 지어지고 가동될 경우 신니면 소재지의 좁은 도로로 대형차량이 진출입하게 됨으로 차량을 우회 시켜 민원을 최소화 하도록 할 것. 							
<p>□ 처리결과 또는 조치계획</p> <ul style="list-style-type: none"> ○ 중원산업단지 진입도로 개설사업이 2009년도 준공을 목표로 최선을 다하고 있으나, 도로 준공전까지는 공장 건설 및 가동에 따른 대형차량의 통행으로 다소 주민통행에 어려움이 예상되어, 중원산업단지 인근도로망을 활용하여 차량을 분산 유도토록 하고 산단 현장 진출입로 차량 운전자에게도 정기적인 교육을 통하여 지역주민의 민원을 최소화 하고자 함. 							

사 진 대 지

내 용	공사현장 진·출입 차량 분산 유도를 위한 입간판 설치
	

내 용	공사현장 진·출입 차량 분산 유도를 위한 입간판 설치
	

현장 진 · 출입로 현황

