

2008. 1. .

의회업무보고

2008년 주요업무추진계획



주민생활지원국

목 차

□ 일반현황

○ 기구 및 정·현원	5
○ 주요단체 현황	6
○ 기본현황	8

□ 주요업무추진계획

○ 주민생활지원과

1. 맞춤형 주민생활지원서비스 강화	14
2. 주민서비스 민·관협력 네트워크 활성화	15
3. 지역사회서비스 혁신사업 추진	16
4. 자원봉사활동 활성화 추진	17
5. 복지대상자 통합조사 추진	18
6. 저소득층 생활안정 도모	19
7. 저소득층 주민 자활지원 추진	20
8. 실업대책 추진	21
9. 국가 보훈대상자 예우 및 선양사업 추진	22

○ 사회복지과

1. 노인복지사업	23
2. 여성복지사업·보육사업	24
3. 여성문화회관 신축	24
4. 장애인 복지 지원사업	25
5. 아동 및 청소년 육성	26

6. 청소년수련원 생활관 건립	27
7. 어린이날 큰잔치 행사	27
8. 교육복지 확충사업	28

○ 문화체육과

1. 문화예술 진흥 및 우륵문화제 추진	29
2. 고구려 천문과학관 운영	30
3. 목계문화 역사마을 가꾸기	30
4. 문화유산의 보존·관리	31
5. 디지털 충주문화대전 편찬	32
6. 무형문화재 전승 지원	32
7. 중원고구려비 주변 정비	33
8. 세계조정선수권대회 유치	34
9. 체육 진흥	35
10. 공공체육시설 확충 운영	36
11. 장애인 론볼 및 테니스장 건립사업	37

○ 관광과

1. 칠금 관광지 조성	38
2. 관광 인프라 구축	40
3. 축제의 세계화·경제화 추진	42
4. 수안보온천 종합휴양지 조성사업	43
5. 관광상품 개발 및 관광객 유치	44

○ 환경과

1. 녹색 생태도시 조성사업	46
2. 능암늪지 생태공원 조성사업	47
3. 대체자연 조성 및 수생식물 식재사업	48
4. 환경개선 부담금 부과 징수	49
5. 참샘골 청정지구 조성사업	50
6. 환경오염물질 배출시설 지도점검	51
7. 깨끗하고 쾌적한 도시환경 조성	52
8. 재활용 가능자원 분리배출 등 효율처리	53
9. 클린하우스 설치 운영	54
10. 클린에너지파크 조성사업	55
11. 이류면 지역 주민지원사업(클린에너지파크 부지 주변) ...	56
12. 주변마을 주민지원사업(광역 위생매립장 주변)	57

○ 장묘시설관리소

1. 선진장묘 문화공간으로 자리매김	58
2. 시설물 정비 및 보강사업 추진	59

○ 여성회관

1. 여성사회교육 운영	60
2. 여성 희망일터 찾아주기 사업	61
3. 주민편익 증진사업	61
4. 여성가족 상담실 운영	62

○ 시립도서관

1. 알차고 내실있는 도서관 운영	63
2. 쾌적한 도서관 환경 조성	64

○ 공공시설관리소

- 1. 공공시설관리소 운영 활성화 65
- 2. 주요시설물의 보수 및 유지관리 66

○ 체육시설관리소

- 1. 체육시설 보수 및 유지관리 67

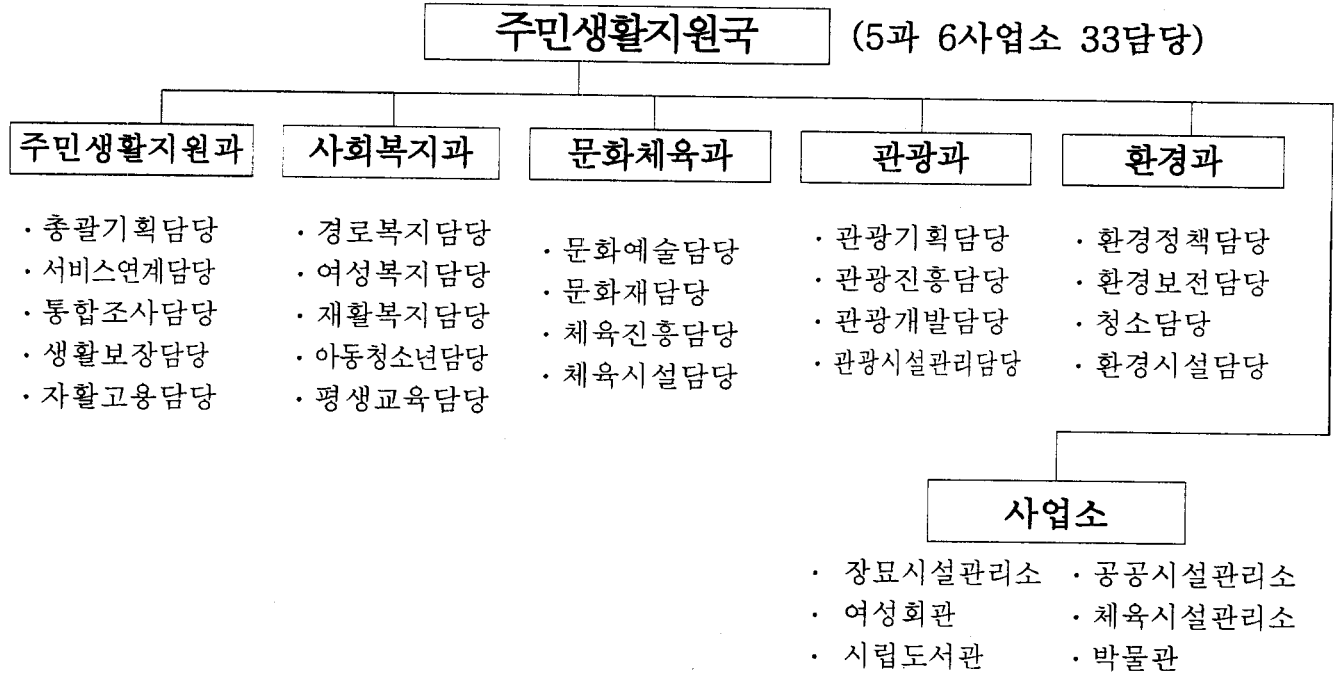
○ 박물관

- 1. 박물관 전통문화학교 운영 68
- 2. 특별 전시회 개최 69
- 3. 박물관 리모델링 추진 69

일 반 현 황

□ 기구 및 정·현원

○ 기 구



○ 정 · 현원

구분		총계	일 반 직									계약 · 청경	일용
			소계	4급	5급	6급	7급	8급	9급	학예	기능		
정 원		320	183	1	11	39	39	35	16	4	38	24	113
현 원		313	176	1	10	39	41	21	23	3	38	24	113
본 청	소 계	215	114	1	5	29	30	16	13	1	19	6	95
	주민생활지원과	26	22	1	1	6	4	5	5	-	-	2	2
	사회복지과	22	21	-	1	6	8	3	3	-	-	-	1
	문화체육과	22	17	-	1	6	6	1	1	1	1	3	2
	관 광 과	17	17	-	1	5	6	2	2	-	1	-	-
	환 경 과	128	37	-	1	6	6	5	2	-	17	1	90
	소 계	98	62	-	5	10	11	5	10	2	19	18	18
사 업 소	장묘시설관리소	15	10	-	1	1	2	-	-	-	6	3	2
	여성회관	5	5	-	1	1	-	2	-	-	1	-	-
	도 서 관	23	16	-	-	2	3	2	5	-	4	2	5
	공공시설관리소	19	12	-	1	3	4	-	1	-	3	4	3
	체육시설	19	10	-	1	2	1	1	1	-	4	4	5
	박 물 관	17	9	-	1	1	1		3	2	1	5	3

□ 주요 단체현황

○ 국가보훈단체

단 체 명	대 표	주 소	회원수
7개			3,610명
대한상이군경회충주시지회	최양환	봉방동 42-54	450
대한전몰군경유족회충주시지회	천종우	용산동 주공A 202-401	235
대한전몰군경미망인회충주시지회	구춘자	금능동 삼성A 3-711	190
대한무공수훈자회충주시지회	김덕량	용산동 영진A 102-1202	324
해외참전전우회충주시지부	안광호	산척면 명서리 124	800
6.25참전유공자회	김복수	문화동 미화빌라 201	1,588
광복회충청북도지부 북부연합지회	윤경로	연수동 세원A 103-310	23

○ 사회복지단체

단 체 명	대 표	주 소	회원수
10개			65,228명
대한노인회충주시지회	이선복	용탄동 390	25,000
여성단체협의회	신옥선	교현2동 1279	20,254
보육시설연합회	송근화	산척면 송강리 1716	101
충북지체장애인협회충주시지회	송기성	연수동 세원A 106-1002	5,540
충북시각장애인협회충주시지회	김구섭	주덕읍 신양리 245-8	1,152
충북농아인협회충주시지회	유병구	연수동 주공A 404-302	1,336
한국장애인부모회충주시지부	이미옥	호암동 호라임대A 101-902	130
한국신장장애인협회충주시지부	정호일	호암동 한양A 102-507	206
충주시자원봉사센터	강호안	금릉동 700	11,387
충주생명의 전화	이은대	성내동 232-2	122

○ 문화예술단체

단 체 명	대 표	주 소	회원수
7개			1,757명
충주문화원	전찬덕	칠금동 산1	650
예총충주지부	김경인	성내동 452	400
민예총충주지부	박미향	성내동 215	80
충주향교	이완주	교현1동 196-4	500
한국전통택견협회	김구익	호암동 586	20(이사)
예성문화연구회	차관영	봉방동 7-37	37
충주전통문화회	김인동	금능동 700	70

○ 체육단체

단 체 명	대 표	주 소	회원수
체 육 회	시 장	금능동 700	69(임원)
생활체육협의회	심홍섭	연수동 440	50(임원)

○ 관광단체

단 체 명	대 표	주 소	회원수
7개			328명
수안보온천관광협의회	김대식	수안보면 온천리 227-1	188
양성온천관광협의회	김창환	양성면 돈산리 135-1	10
문화관광 해설사	우정희	금능동 700	11
충주민속공예마을 발전협의회	김재철	가금면 가흥리 569-7	46
세계무술연맹	소병용	금능동 700	35
충주체험관광협의회	김재철	가금면 가흥리 750-19	25
중원문화관광재단	김무식	금릉동 700	13

○ 환경단체

단 체 명	대 표	주 소	활동사항 (회원수)
6개			732명
녹색충주만들기 실천협의회	김선웅	금능동 700	지방의제21 추진 (88)
자연보호충주시협의회	서용교	칠금동 440 (21세기탄금대작목반)	자연보호운동추진 (108)
충주환경운동연합	박일선	성내동 465	환경감시 및 운동 (270)
환경보호국민운동본부 충주지회	정기용	양성면 용포리 100-11	" (180)
환경실천연합회 충주지회	박기종	연수동 940	환경감시 청결활동 (65)
한국야생동물보호협회 충주지부	김석용	용산동 1254	야생동물 보호감시 (21)

□ 일반현황

○ 저소득층

기초생활보장 수급자	의료급여 수급자	차상위 계층	비 고
4,176가구 / 7,265명	5,158가구 / 9,118명	1,436가구 / 2,370명	

○ 노인 인구

계	남	여	비 고
27,329명	11,074명 (40.5%)	16,255(59.5%)	전체인구(207,036명)의 13.2%

○ 여성복지

계	모자가정	부자가정	비 고
598세대 / 1,608명	485세대 / 1,308명	113세대 / 300명	

○ 등록 장애인

계	지체	시각	청각·언어	정신지체, 자폐 등
10,782명	5,682	1,171	1,361	2,568

○ 아동복지

계	소년소녀가정	결함가정자녀	위탁아동
89세대 / 133명	22세대 / 31명	26세대 / 39명	41세대/63명

○ 충주지역 자활센터 : 1개소(6명)

○ 충주종합사회복지관 : 1개소(9명)

○ 사회복지 생활시설

계	송덕재활원	성심맹아원	성심농아원	나눔의집
389명	98	73	98	120

○ 보육시설

계	공 립	법인(법인외)	민간(가정)
123개소 / 6,810명	7개소 / 471명	21개소 / 2,133명	95개소 / 4,206명

○ 경로당 : 485개소 / 18,650명

○ 지정문화재

계	국가 지정 (20)					충청북도 지정 (65)				
	국보	보물	중요 무형 문화재	사적	중요 민속 자료	도 유형 문화재	도 무형 문화재	도 기념물	도 민속 자료	문화재 자료
86	3	10	1	5	2	35	3	17	-	10

○ 극장 및 출판사

계	극 장			출판·인쇄		
	소계	대	소	소계	출판사	인쇄소
99	1		1(TTC)	98	47	51

○ 음반·비디오물 업소

계	비디오 감상실	PC방	게임장	노래연습장
275	5	90	54	126

○ 체육시설

구 분	계	체육시설	체육공원	동네체육시설	비 고
공공체육시설	36개소	14	4	18	

구 분	계	체육도장	볼링장	수영장	무도학원
신고체육시설	215개소	53	1	5	2

당구장	체력단련장	골프연습장	썰매장	종합체육시설업	비 고
119	21	11	2	1	

구 분	계	골프장	스키장	비 고
등록체육시설	4개소	3	1	

○ 지정 관광지 현황

구 분	위 치	면 적(㎡)	지정일자	사 업 주 체
계	5개소	1,570,179		
충주호체험관광지	가금 탐평 53-1일원	31,943	'04. 8.13	충 주 시
돈산온천관광지	양성 돈산 4-2일원	876,556	'95. 7.28	(주)돈산개발
칠금관광지	금릉동 586-7일원	171,000	'89.11.25	충 주 시
능암온천관광지	양성 능암 산14일원	199,210	'99. 4. 9	(주)능암온천
충온온천관광지	양성 돈산.조천리일원	291,470	'89.12.14	(주)삼립개발

○ 관광특구

구 분	위 치	면적(k㎡)	지정일자
수안보온천관광특구	온천리, 안보리 일부지역	9.22	'97.1.18

○ 관광관련 시설업체

계	관광숙박업		일반유원 시 설 업	관광객 편의시설업		관광 여행업	
	관광 호텔	콘 도		관 광 유 형 음 식 점	관 광 식 당 업	국내여행	국외여행
59	7	5	1 (코타)	1	3	23	19

○ 환경단속 및 방제장비

단속차량	단속장비					방제장비		
	매연 측정기	CO/HC 측정기	소음 측정기	PH 측정기	비디오 카메라	흡착포	흡착롤	유화제
1대	1대	1대	3대	2대	1대	5/BOX	60/M	600/ℓ

○ 공해배출 시설

분야 종별	계	대 기	수 질	소 음	진 동
계	629	198	260	126	45
1 종	1	1	-	-	-
2 종	5	5	-	-	-
3 종	24	19	5	-	-
4 종	80	67	13	-	-
5 종	519	106	242	126	45

○ 비산먼지 발생사업장

계	건설업	비금속물질 채취가공업	시멘트관련 제품제조업	기 타
162	101	32	22	7

○ 수질오염원 설치(신고)

계	수조식육상 양식사업시설	골프장	운수장비 폐차시설	농축산물 가공시설	사진업	의료업	기 타
199	32	7	42	26	23	69	

○ 토양오염 유발시설·유독물·폐기물 사업장

계	토양오염 유발시설				유독물 사업장	폐기물	비 고
	소계	주유소	산업시설	기타 (난방시설등)			
460	199	142	16	41	18	243	

○ 쓰레기발생 및 처리량

(톤/일)

발 생 량 (톤 / 일)					처 리 량 (톤 / 일)						
계	생 쓰레기	활 쓰레기	재 활용기	대 폐기물	음 식물 쓰레기	계	매 립	소 각	재 활용	위 탁	기 타
240.4	100.4	87	8	45		240.4	98.9	1.5	87	40	13

※ 위탁 : 40톤(대형폐기물 8, 음식물쓰레기 32), 기타 : 음식물쓰레기 가축사료

○ 청소인력

계	운 전 원			매 립 장	미 화 원						
	소계	본청	읍면		소계	가로	차량	동	면	단속	매립 장
140	17	12	5	10	113	44	22	11	28	5	3

○ 청소장비

계	차 량					도 자	지 게 차	콤 팩 터	굴 삭 기	수 하 차		
	소계	청소	재 활 용	음 식 물	기타					소계	시	읍면
108대	31	12	6	4	9	1		1	1	74	54	20

※기타 : 대형폐기물 3, 짐게차 1, 침출수차 2, 노면청소차 2, 불법투기 1

○ 생활폐기물 매립시설

매립장명	소 재 지	매립면적	매립용량	매립기간	비 고
충주광역매립장	이류 두정리 산 49-1	31,200m ²	601,002m ³	'07.12.31	1단계
		31,480m ²	657,000m ³	'12.12.31	2단계

○ 폐기물 수집대행업체 현황

구 분	대 행 자				연간수집 예상량(톤)	비 고
	상호	대표자	인원	차량		
생활폐기물수집	충주환경	장홍삼	8	4	10,000	
	(주)중부환경	안중식	13	4	12,600	
음식물쓰레기수집	(주)중부환경	안중식	4	2	6,600	

2008年 업무추진 방향

역점과제 및 정책방향

- 더불어 사는 균형복지 구현
 - 저소득 생활안정 및 자활지원 확대
 - 노인복지 서비스 강화
- 문화인프라 구축을 통한 문예진흥 적극 추진
 - 문화예술 기반시설 확충
 - 문화재 보수·정비 및 문화유산의 관리강화
 - 우륵문화제 및 각종 문화행사의 내실있는 추진
- 체육을 통한 지역경제 활성화 도모
 - 체육기반시설 확충 및 효율적인 운영
 - 대규모 전국 대회 유치 및 생활체육 활성화
- 수도권 배후 관광·휴양 도시기반 구축
 - 권역별 특성에 맞는 관광개발 추진
 - 관광기반시설 확충 및 경제축제 실현
- 푸른 생태환경도시 조성
 - 환경기초시설 확충
 - 생활쓰레기 효율적 처리체계 정착



균형복지·선진문화·푸른환경이 어우러지는
레포츠형 관광·휴양도시 충주건설에 최선

맞춤형 주민생활 지원서비스 강화

- 지난 해의 성과를 바탕으로 한층 업-그레이드된 수요자 중심의 원-스톱 맞춤형 통합서비스를 제공하고자 함

□ 사업개요

- 공무원 업무능력 강화 : 교육, 회의, 워크숍, 설명회 등
- 주민교육·홍보 : 직능단체 교육 및 각종 홍보물 제작 배포
- 지속적인 업무평가 및 환류 추진

□ 추진계획

- 공무원의 인식 변화 및 업무능력 제고
 - 특별 교육, 업무 매뉴얼 개선, 워크-숍, 벤치마킹 등
- 부서 간 협업체계 구축 및 유관 기관과의 업무연계 강화
 - 관련 부서·기관 간 상시 실무협의, 정례모임 운영 활성화
- 통합정보시스템 운영 활성화
- 적극적인 주민홍보 실시
 - 설명회, 워크숍·포럼 개최, 홍보매체 활용 홍보, 홍보물 제작 등
 - 리·통장을 「정책 홍보 전도사」로 육성, 홍보 성과 제고
- 지속적인 평가환류 / 문제점 보완 및 사기진작대책 강구

— <저소득층 맞춤형 생활지원설계서 발급(신규)> —

저소득층 주민들에게 1:1 심층상담을 통해 당사자가 국가나 지방자치단체, 유관기관·단체로부터 지원받을 수 있는 모든 복지 서비스를 개별 맞춤형 형식으로 작성해 줌으로써 혜택에서 누락되는 사례를 예방하는 복지서비스 임

주민서비스 민·관협력 네트워크 활성화

- 민간과 공공부문의 서비스 자원을 폭넓게 발굴·연계하여 맞춤형 주민생활지원서비스 제공 효과의 극대화

□ 사업개요

- 지역 내 인적 물적 자원조사

- 서비스기관 : 182개소(공공 34, 민간 148) / 종류 : 622개
(복지 300, 보건 45, 고용 47, 교육 87, 문화 42, 체육 89, 기타 12)

- 주민생활지원협의회 운영 활성화
- 민·관협력 네트워크 운영 활성화

□ 추진계획

- 지역 내 자원조사 : 수시조사를 통한 자료 업그레이드
 - 「주민생활지원협의회」 운영 활성화
 - 민간자원의 효율적인 활용, 모임 정례화, 협력사업 발굴 시행, 서비스 정보 공유, 연계·활용, 재원대책 마련 등
 - ※ 예시) 민관협력사업의 개발, 사례관리의 강화 등
 - 8대 서비스 분야 네트워크 운영 내실화
 - 복지, 보건, 주거, 고용, 문화, 생활체육, 관광, 평생교육 등 8대분야 서비스의 네트워크 연계 적극 추진
- ⇒ 8대 서비스를 연계·지원하여 주민만족도 극대화
양질의 주민서비스 제공 및 feed-back 역량 강화

지역사회서비스 혁신사업 추진

- 국가 주도형 서비스 제공방식에서 지자체 특성 및 수요에 맞는 서비스를 발굴, 수요자에게 일정액을 지원하는 사업

□ 추진계획

- 아동인지능력 향상 서비스
 - 대 상 : 영유아 부터 취학 전 아동 1,600명
 - 사업비 : 337백만원
 - 기 간 : 2008. 1. ~ 12월
- ※ 2007 추진실적 : 1,536명 / 228백만원
 - 독서지도, 상담, 인성교육 등
- 아동 건강관리 서비스(신규사업)
 - 대 상 : 초등학생 중 비만지수 20%이상 500명
 - 사업비 : 국비 지원 신청중(200백만원)

□ 중앙건의

- 아동 인지능력 향상서비스사업은 호응도가 높아
1,000명 추가 소요액 요청(250백만원)
- 아동 비만관리 서비스사업 신규책정 건의 : 500명(200백만원)

⇒ 국비 예산 추가 확보 및 서비스 제공기관 확대 지정
으로 고객만족 서비스 제공

자원봉사활동 활성화 추진

- 민·관협력을 통한 자원봉사 분위기를 조성하여 봉사 영역과 수준을 발전시켜 「더불어 사는 복지충주」 구현

□ 사업개요

- 봉사자 등록 확대 및 효율적 자원관리 : 11,432명('06년 대비 899명 증)
- 자원봉사자 교육 : 신규, 보수, 전문교육
- 다양한 봉사활동 전개 : 가족봉사단, 청소봉사단 등
- 1+3 자원봉사 공원 가꾸기 확대 추진
- 봉사활동 홍보 : 소식지 발행 2회, 활동사진 전시 3회 등

□ 추진계획

- 자원봉사 활성화를 위한 포럼 개최 : 1회/ 1백만원
- 봉사활동 홍보 : 소식지 발행(2회), 공모전(1회), 달력 제작(1회)
- 봉사단체 릴레이 자원봉사 : 10개팀/ 100명
 ⇒ 자원봉사 문화를 사회 전반에 확산 보급
- 읍면동 풀뿌리 자원봉사단 운영 : 25개팀/ 250명
- 대학생 푸른봉사단 구성 운영 : 2개팀/ 50명(건국大, 충주大)
 ⇒ 젊은 계층의 자원봉사 참여 유도
- 자원봉사 우수 프로그램 개발 운영 지원 : 1회/ 40백만원
- 다양한 수요 충족을 위한 전문봉사단 운영 : 10개팀/ 200명
 ※ 긴급재난, 호스피스, 전기안전, 이·미용, 영정촬영, 수지침, 발맞사지 등
- 자원봉사자 상해보험 가입(1년 만기) : 4,000명/ 6,800천원
- 우수지역 비교견학, 자원봉사자 대회 지원 : 2건/ 12백만원

복지대상자 통합조사 추진

- 주민생활지원서비스와 각종 복지시책의 기초 자료로 활용되는 조사 결정의 공정성·전문성·신속성을 확보하여 맞춤형 복지 서비스 제공 토대 구축

□ 복지대상자 변동 추이

(단위 : 가구)

'05	'06	'07	'08(예상)	비 고
7,293	7,919	10,200	12,500	

※ '08년 최저생계비 평균 5.0% 인상으로 '07년 대비 22%증가(예상)
<선정기준 : 소득인정액 - 4인가구 1,266천원 이하>

□ 추진계획

- 조사대상 : 2,300가구 (신규)
 - 기초생활보장수급자, 모(부)자가정, 차상위(자활,의료급여,장애수당)
- 조사내용 : 자산조사, 부양의무자 조사, 생활실태 및 욕구조사
- 결과처리 : 각종 급여서비스에 대한 종합검토 후 결정

<역점추진사항>

- 사례검토회의 운영 활성화 : 주 1회
 - 적정 여·부 토의로 선정의 객관성 확보
- 부적합 복지대상자 사후관리 : 부적합자 법정 외 서비스 연계 / 반기 1회 직권조사
- 상담실을 활용한 심층상담 : 인권보호 및 맞춤형서비스 제공
- 복지 사각지대에 있는 저소득층 발굴 홍보

저소득층 생활안정 도모

- 저소득층에게 생계·주거·교육·의료급여를 지급하여 최저생활 보장과 자립을 지원하고자 함

□ 추진계획

- 생계·주거, 교육, 해산·장제급여 등 지원
 - 대 상 : 기초생활보장 수급자 및 차상위 계층
 - 가 구 수 : 4218가구 7,311명
 - 사 업 비 : 19,248백만원(국비 80%, 도비 10%, 시비 10%)
- 의료급여 지원
 - 대 상 : 기초생활수급자 및 국가유공자, 차상위 대상자 등
 - 가 구 수 : 5,208가구 9,181명
 - 사 업 비 : 22,453백만원 / 병·의원 의료급여비
 - ※ 1종 본인부담금외 진료비 전액, 2종 85%
- 교복 구입비 지원 : 400명 / 44백만원 (교복 구입비의 50%수준 지원)
 - ※ 긴급복지 지원 : 200백만원 (국비 80%, 도비 10%, 시비 10%)
 - 주 소득자의 사망, 가출 등 위기상황에 처한 취약계층 지원

<2008년도 신규사업>

- 비상구급약품 지원 : 기초생활수급자 미취학 및 초등학교 아동
 - 250가구 / 7.5백만원 (약사협 40%, 시 60%)
- 저소득 주민 건강보험료 지원 : 1,900가구 / 100백만원 (시비 100%)
- 기초수급자 가구 난방비 지원 : 동절기('07. 12월~'08년2월)
 - 7만원 / 가구 / 3개월 (국비 80%, 도비 10%, 시비 10%)

저소득주민 자활 지원 추진

- 저소득층 주민에게 일자리를 제공하여 자활기반 구축을 통한 자활·자립 도모

□ 사업개요

- 저소득주민 자활사업 추진 : 4종 2,042백만원
 - 충주지역 자활센터 운영, 위탁자활 근로사업 운영
 - 읍면동 자활근로사업, 저소득층 집수리사업 추진

□ 추진계획

- 충주지역 자활센터 운영 지원 : 1개소 184백만원
- 위탁자활 근로사업추진 : 10개 사업단 1,539백만원
 - 사업계획 검토 및 자활근로 위탁계약 및 시행 (충주지역자활센터)
 - ※ 운영사업단 : 청소, 외식, 학교환경, 장애 교육, 복지 도우미, 무료간병, 세탁, 영농, 봉제, 가사간병 도우미사업단.
- 읍면동 자활근로사업 추진 : 3월~10월 119백만원
- 저소득층 집수리사업 추진 : 100가구 200백만원
 - ※ '07 : 150 → '08 : 200백만원 / 가구당 500천원 증액
 - ※ 충주시 자활기금 설치 및 운용조례 시행 : '08. 5. 1.
 - 조례 시행에 따른 예산 편성 및 체납액 정리

실업대책 추진

- 실직 주민에게 일자리 제공과 교육훈련을 통한 자활 능력개발 및 생활안정 도모

□ 사업개요

- 공공근로사업 : 170명 351백만원
- 고용촉진훈련 실시 : 10명 23백만원
- 행정서포터즈 실시 : 상·하반기 20명 60백만원
- 민간단체 취업활동 지원 : 2개소 10백만원

□ 추진계획

- 공공근로사업
 - 1단계 / 1월 ~ 3월 / 95백만원 / 45명
 - 2단계 / 4월 ~ 6월 / 105백만원 / 50명
 - 3단계 / 7월 ~ 9월 / 95백만원 / 45명
 - 4단계 / 10월 ~ 12월 / 56백만원 / 38명
- 고용촉진훈련
 - 훈련기관 : 취업이 용이한 기계, 장비 등 우선선정 직종
 - 훈련기관 지정 신청 심의 및 승인 : '08. 2월 말
 - 훈련기간 : '08. 4월 ~ 11월 (8개월)
- 행정서포터즈 : 상·하반기 10명씩/ 3개월씩, 행정보조
 - 상반기 : 3~5월, 하반기 : 9~11월
- 민간단체 취업 홍보활동 지원
 - 취업박람회 개최 : 1회 / 5백만원
 - 주관 : 상공회의소 / 11월중 개최

국가 보훈대상자 예우 및 선양사업 추진

- 보훈대상자의 공훈을 기리고 시민들의 애국심을 고취하기 위한 다양한 예우 시책과 공훈선양 사업을 추진하고자 함

□ 사업개요

- 보훈단체 운영 및 지원 : 7개 단체 3,610명
 - 탄금대 충혼탑 등 국가 현충시설 정비
 - 국가 보훈대상자 예우 및 지원 추진
- ※ 충주시 보훈대상자 예우 및 지원에 관한 조례안 제정('07. 12.)

□ 추진계획

- 국가 현충시설 정비사업 추진
 - 탄금대 충혼탑 정비사업 / 12백만원
 - 동락전승비 개·보수 사업 / 200백만원
 - 주덕 참전유공자비 건립 / 20백만원
 - 엄정 반공지사 추모탑 정비 / 17백만원
 - 신니면민 만세운동 유적비 정비 : 45백만원(국비 15, 교육청 10, 시비 20)
- 모범 국가유공자 표창 / 6월초 시행, 시민 다수 참여
- 참전 명예수당 지급 / 168백만원(월 1만원, 1,400명)
- 단체 행사 및 전적지 순례 지원 / 전몰군경유족회 등 25백만원

⇒ 실질적인 지원시책으로 보훈 행정 만족도 제고

보훈가족으로 하여금 명예와 자부심을 가지고 지역 사회 발전에 기여할 수 있도록 동기 부여

노인복지사업

- 본격적인 고령화에 대비 소득보장·노인일자리·노인요양 인프라 확충 등 노후투자를 확대하여 고령사회 삶의 질 향상

□ 노인복지시설 운영 및 확충 9개시책 / 4,489백만원

- 경로당 : 신축·개보수(26개소/536백만원), 운영·난방비(486개소/698백만원), 심야전기보일러 설치(90개소/630백만원) 등
- 노인요양시설 지원 : 2개소/977백만원 등

□ 노인일자리사업 4개시책 / 1,168백만원

- 노인일자리 창출 : 4개 수행처/20개 사업/978백만원
- 노인일자리 취업설명회 : 10월 / 14백만원

□ 노인복지서비스 강화 9개시책 / 15,659백만원

- 기초노령연금(24,500명/13,469백만원), 경로행사(25개소/130백만원)
- 교통수당(11,320명/1,769백만원), 교통봉사대 운영(376명/180백만원)

□ 노인복지관 운영 지원 4개시책 / 869백만원

- 노인복지관 프로그램 지원 : 18과목/26개반/290백만원
- 경로식당, 식사배달, 탁노소 운영 : 195백만원
- 독거노인 도우미 및 요쿠르트 지원 : 364명/258백만원
- 노인 돌보미 바우처 지원 사업 : 126백만원

□ 노인복지관 증축(3층) 950백만원

- 618m² 프로그램 운영실, 체육실 등 부족시설 보강

여성복지 · 보육사업

- 저소득 한부모가정, 미혼모 등에 대한 내실있는 지원으로 생활 안정기반을 조성하고, 영유아를 건강한 사회구성원으로 육성

□ 여성복지사업

4개시책 / 883백만원

- 저소득 한부모 가정 : 561세대/405백만원
- 국제결혼 이민여성 지원 : 234백만원
- 여성사회활동 지원 및 여성 권익증진사업 : 244백만원

□ 보육사업 추진

4개시책 / 15,984백만원

- 보육시설 운영 지원 : 123개소/14,787백만원
- 보육시설 기능보강사업 : 6개소/378백만원
- 보육시설 아동간식비 : 5,500명/ 792백만원

여성문화회관 신축

□ 사업개요(03 ~ 09)

- 위 치 : 충주시 금릉동 183-1외 3필지
- 사 업 량 : 부지 9,422㎡, 건평 3,835㎡, 지하1, 지상3
- 사 업 비 : 7,773백만원(교부세1,200 / 시비6,573)
 - 예산 확보액 : 6,760백만원(교부세1,200 / 시비5,560)
 - 착공일 : '07. 10. 25

□ 추진계획

- 여성문화회관 국·도비 재원 확보 노력
 - 여성의 전당이 되도록 시설 준공
- 현 여성회관('74 준공, 1,907㎡)의 활용방안 강구

장애인복지 지원사업

- 신체적·정신적 이유로 원활한 일상생활과 사회활동이 어려운 장애인을 지원하여 자립생활과 사회참여 증진

□ 장애인 생활안정도모 3개시책 / 2,435백만원

- 장애수당 및 장애아동 부양수당 : 2,231명/2,331백만원
- 장애인교육비, 의료비, 재활보조기, 진단비 : 571명/104백만원

□ 복지시설 운영 4개시책 / 6,677백만원

- 장애인생활시설 운영비 지원 : 4개소/5,572백만원
 - 송덕재활원, 성심맹아원, 성심농아재활원, 나눔의 집
- 직업재활시설 운영비 지원 : 2개소/315백만원
 - 웰코, 충청북도장애인복지관 보호작업장
- 지역사회재활시설 운영비 지원 : 5개소/335백만원
 - 장애인심부름센터, 수화통역센터, 햇빛촌, 꿈터, 해맑음
- 사회복지시설종사자 대우수당 지급 : 18개소/455백만원

□ 장애인 권익향상 5개시책 / 337백만원

- 장애인복지관 운영 및 정보화교육 지원 : 1개소/104백만원
- 장애인 일자리 지원 : 25명/99백만원
- 장애인단체 육성 지원 : 5개단체/84백만원
- 장애인시설 기능 보장 : 2개소/20백만원

아동 및 청소년 육성

- 아동의 안전 및 권리를 증진하고 요보호 아동을 지원하여 아동의 건전 육성을 도모하고, 청소년 보호 및 건전한 성장환경을 조성하여 아동 및 청소년이 행복한 사회 실현

□ 아동복지 사업

5개시책 / 2,515백만원

- 지역아동센터 운영 및 복지교사 지원 : 16개소/806백만원
- 아동 복지시설(진여원) 운영 지원 : 203백만원
- 아동급식 지원 : 2,176명/1,220백만원
- 아동발달지원계좌 지원 : 113명/41백만원
- 요보호아동 지원 : 259명/245백만원

□ 청소년수련원 운영

6개시책 / 678백만원

- 수련원 운영 및 시설 보수 : 165백만원
- 건전 성가치관 설치 운영 : 1개소/160백만원
- 청소년 방과후아카데미 : 40명/154백만원
- 위기청소년 및 청소년지원센터 운영 : 1개소/112백만원
- 프로그램 운영 및 청소년지도사 배치 : 49백만원

□ 청소년 선도 및 자립 지원

5개시책 / 526백만원

- 공부방 운영 및 개·보수 : 29개소/427백만원
- 청소년 행사 및 한마음축제 : 6개단체/60백만원
- 불우청소년 자립기금 : 20명/20백만원

□ 유니세프 협력도시 활동

1개시책 / 15백만원

- 유니세프 협력도시 활동 지원 : 1개단체/15백만원

청소년수련원 생활관 건립

□ 사업개요

- 위 치 : 충주시 호암동 562번지(청소년수련원내)
- 연 면 적 : 1,536m²(수용규모 312명)
(수련원 규모 : 부지 41,460m², 기존연면적 5,689m²)
- 사 업 비 : 2,350백만원(국비 855, 시비 1,495)
(명시이월 1,800백만원, 기집행 50백만원)
- 사업기간 : 2008. 1 ~ 12월

□ 추진계획

- 2008. 3. 공사 착공
- 2008. 12. 생활관 준공

어린이날 큰잔치 행사

□ 사업개요

- 행 사 일 : 어린이날(5월 5일)
- 참여대상 : 10,000명(충주시 모든 어린이와 학부모)
- 행사내용 : 공연마당, 체험마당, 전시마당, 놀이마당,
교육마당 등
- 사 업 비 : 20백만원(시비 100%)
※ 전교조 초등지회 15백만원, 지역아동센터 5백만원

□ 기대효과

- 시민과 함께 어우러지는 건전한 놀이문화 정착

교육복지 확충사업

- 학교 교육에 소요되는 경비를 지원하여 교육환경을 개선하고, 학교 급식 여건 개선을 위한 친환경농산물을 지원

□ 학교 교육경비 지원사업

800백만원

- 지원대상 : 충주시 관내 고등학교 이하 학교
- 지원내역 : 학교 교육여건 개선사업
- 지원방향
 - 학교환경개선사업 및 인재양성을 위한 예·체능 특화분야 우선지원
 - 대단위 사업은 부서별로 검토 지원(4건 / 288백만원)

□ 학교급식 지원사업

300백만원

- 지원대상 : 초·중·고·유치원 보육시설
- 지원내역 : 친환경농산물 및 우수 농산물 식품비

□ 지역교육복지 확충사업

2백만원

- 여교사협의회 연수

□ 평생학습체제 구축사업

28백만원

- 대상학교 : 비정규학교
- 지원대상 : 3개교
(초등과정: 문화학교, 중등과정: 한울학교,
고등과정: 건국자활학교)
- 사업내용 : 학교운영 및 시설유지비

문화예술 진흥

□ 사업개요

- 기 간 : 2008. 1월 ~ 12월
- 사 업 비 : 548백만원
- 내 용
 - 문화예술 창작활동 및 행사지원 60회 336백만원
 - 고구려문화역사탐방 1~2월 10백만원
 - 2008대한민국향토가요제 및 목계별신제 9~10월 130백만원
 - 제15회 충북민속예술경연대회 출전지원 10월 10백만원
 - 충주시립우륵국악단 운영 및 공연 52회 62백만원
 - 정기·기획·초청 및 상설공연 32회
 - 찾아가는 국악공연 (기관단체, 불우시설) 20회

우륵문화제 추진

□ 사업개요

- 기간·장소 : 2008. 9월경(4일간) / 젊음의거리 및 관아골일원
- 사 업 비 : 300백만원('07년 : 300백만원)
- 사업내용 : 명현추모제, 문화예술공연, 각종 전시회 등
- 추진일정
 - 2008. 2~8월 : 추진계획 수립 및 행사별 점검
 - 2008. 9~11월 : 우륵문화제 개최 및 평가보고회

고구려 천문과학관 운영

□ 운영개요

- 사업기간 : 2005년 ~ 2007년
- 위 치 : 충주시 가금면 하구암리 산108, 112번지 일원
- 규 모 : 부지 : 9,917m², 건평 538.74m²(지상2층)
- 사 업 비 : 2,890백만원 (국1,000, 도800, 시1,090)
- 운영방법 : (주)천문우주기획 유료위탁운영
- 운영일정
 - 2008. 1~2월 : 주 · 보조망원경 납품, 편의시설설치
 - 2008. 3월 : 개관(예정)

목계 문화 · 역사마을 가꾸기

□ 사업개요

- 사업기간 : 2006. 12. ~ 2008. 12.
- 장 소 : 엄정면 목계리 목계마을
- 사 업 비 : 1,500백만원(관광진흥기금 1,000, 시비 500)
- 사업내용 : 문화 · 역사자원 발굴, 관광자원화
- 추진일정
 - 2007. 5월 : 기본계획수립 및 학술용역 발주
 - 2007. 12월 : 학술용역최종보고(목계마을발전전략수립)
 - 2008. 1~12월 : 사업추진
 - 문화,역사,환경이 조화된 자생력 있는 마을조성

문화유산의 보존 · 관리

□ 문화재 지정

○ 지정 문화재 : 총 86점

- 국가지정 : 21점 (국보3, 보물10, 무형1, 사적5, 민속자료2)
- 지방지정 : 65점 (유형35, 무형3, 기념물17, 문화재자료 10)

○ 추진계획

- 기지정 문화재의 승격 추진
 - 지방지정 ⇒ 국가지정 : 탄금대, 원평리미륵석불
- 비지정 문화재 지정신청
 - 관내 유·무형 문화유산중 지정가치 검토 후 신청

□ 문화재 보수 · 정비 (총 18건 / 2,428백만원)

○ 국보조사업 : 4건 / 1,168백만원

- 장미산성성벽보수공사, 전통가옥경상보수
- 중원마수리농요 전수관 건립, 전통사찰 정비 등

○ 도비보조사업 : 6건 / 910백만원

- 충주산성 보수, 충무공 이수일장군 묘소 주변정비
- 충주향교 화장실 건립, 영모사 주변정비 등

○ 시비 자체사업 : 8건 / 350백만원

- 문화재 긴급보수, 장미산성 진입로 정비,
- 택전전수관 보수 정비, 문화재 안내판 정비 등

디지털 충주문화대전 편찬

□ 사업개요

- 사업기간 : 2007 ~ 2008년
- 사업비 : 총 6억원 (교육부 50%, 충주시 50%)
- 사업주관 : 한국학중앙연구원
- 1차년도(2007년) 실적 : 사업비 2억 5천만원 (시비 1억원)
 - 수록대상 소항목 선정 3,673건, 집필 및 데이터 생성 등
- 2차년도(2008년) 계획 : 사업비 3억5천만원 (시비 2억원)
 - 시스템구축, 최종데이터 가공·검수, 각종 정보연계 등

무형문화재 전승지원

□ 현 황

- 택 건 : 국가중요무형문화재 제76호, 예능보유자 정경화
- 중원청명주 : 도무형문화재 제2호, 기능보유자 김영섭
- 중원마수리농요 : 도 무형문화재 제5호 , 예능보유자 박재석
- 야 장 : 도 무형문화재 제 13호, 기능보유자 김명일

□ 추진계획

- 택건전승 지원 : 279백만원
- 도지정기능보유자 전승지원금 지급 : 34,800천원(도50%,시50%)
- 중원마수리농요 전수교육관 건립 : 300,000천원(국50%,도25%,시25%)
- 전국 두레소리보존회 총회 개최(전국 26개단체) : 10,000천원
- 무형문화재 전승활동 및 공개행사 지원 : 각2회 / 14,800천원

□ 문제점 및 대책

- 중원마수리농요 전수교육관 건립에 따른 부지 미확보
⇒ 2008. 1회 추경 부지매입비 100,000천원 확보

중원고구려비 주변 정비

- 국내 유일의 고구려비를 중심으로 중원문화유적 정비
- 중국의 동북공정에 대처하고 올바른 역사인식 고취

□ 사업개요

- 위 치 : 충주시 가금면 용전리 280-11번지 일원
- 사업범위 : 부지 30,919m²
 - 1단계 : 기본설계용역, 사적지확장(매입 및 성토)
 - 2단계 : 고구려 교육관건립, 주차장, 사적지 편익시설
- 사업기간 : 2005년~2009(4년)
- 사 업 비 : 7,800백만원(기확보: 4,044, 2007년 확보 1,714)

□ 지금까지 추진상황

- 역사교육단지 지정 및 개발계획 고시 : '07. 3. 12
- 도로선형변경공사 완료('07.12.21) : L=360m, B=9.0m
- 실시설계발주 : '07. 12. 06

□ 향후계획

- 잔여편입용지보상 - 잔여사유지 6필지/1,213m², 주택1동/115m²
- 도시관리계획 문화시설 사업으로 추진
- 사업완공 : 2009. 12월

□ 문제점 및 대책

- 사업비 부족 ⇒ 문화재청과 협의 국·도비 확보에 주력
- 토지매입 협의지연 ⇒ 사업설명을 통한 토지매수 유도

세계조정선수권대회 유치

- 2013 세계대회 유치를 통한 우리시의 대외적 이미지 제고는 물론 스포츠 전략종목의 활성화, 주변 인프라 확충 및 지역경제 활성화에 기여

□ 사업개요

- 기 간 : 2013년 6월중 9일간 / 총회 1일 포함
- 대회장소 : 충주시 탄금호 조정경기장
- 대회규모 : 세계 80개국 2,200여명
- 주최/주관 : 국제조정연맹 (FISA) / 대한조정연맹 (KRA)
- 사 업 비 : 488억원 추정 (경기운영 31, 경기장시설 457)

□ 지금까지 추진상황

- '07. 8. 17 : 국제행사 유치계획서 제출 (도→대한조정협회)
- '07. 11. 06 : 2013 충주세계조정선수권대회 기본계획 수립
- '07. 12. : 대회유치 타당성 용역 (대외경제정책연구원)

□ 2008년 추진계획

- '08. 4. : 2013 충주세계조정선수권대회 타당성용역 완료
- '08. 4. : 2013충주세계조정선수권대회개최 심의승인 (대한체육회)
- '08. 5. : 문화관광부 및 정부국제행사심사위원회 심의의결
- '08. 6. : 국제대회 개최계획서 작성 (충주시)
- '08. 6. : 대회 유치위원회 법인설립 및 유치 추진단 구성
- '08. 7.~8 : 대회유치의향서 제출 (충주시→대한조정협회→FISA)
- '08. 10. : 대회유치신청서 제출 (충주시→대한조정협회)

체 육 진 흥

□ 전국단위 대회 유치

- 전국마라톤 대회 : 5회 / 40,000명
- 2008. 6 : 제41회 대통령금배 전국고등학교 축구대회 / 4,000명
- 2008. 10 : 전국배드민턴대회 / 2,000명
- 2008. 10 : 사과오픈 전국동호인테니스대회 / 800명

□ 시장기 대회 : 15종목(8천만원)

- 제2회 : 수영,야구,탁구,검도
- 제3회 : 배드민턴,스쿼시
- 제4회 : 인라인트랙대회,바둑대회
- 제6회 : 정구대회
- 제7회 : 축구대회
- 제10회 : 볼링대회, 족구대회
- 제11회 : 보디빌딩대회
- 제12회 : 테니스대회,배구대회

□ 시민체육 생활체육 활동지원

- 각종대회 개최 : 32회 / 160백만원
- 우수선수육성 : 꿈나무육성·경기력향상 / 120백만원
- 생활체육활성화 : 7개사업 253백만원

□ 제47회 충북도민체전(보은군)

- 체전기간 : '08. 6. 12 ~ 14일(3일간)
- 충주시출전 : 24개종목 / 250명

□ 체육실업팀 적극육성

- 3개팀 ⇒ 전국대회 등 출전 상위 입상
 - 조정 10명(남/여), 육상 9명, 배드민턴 6명(감독·선수 포함)

공공체육시설 확충

- 지역주민의 건강증진 및 생활·엘리트체육 활성화 도모
- 각종 전국체육대회 유치로 지역경제 활성화 기여

□ 수안보 생활체육공원 조성사업 : 안보리 419-1 일원

- 사업규모 : 부지 61,222m², 건축연면적 300m²
 - 다목적구장, 게이트볼장, 족구장, 농구장, 배구장, 테니스장
배드민턴장, 산책로, 관리동, 주차장 등
- 사업비 : 6,300백만원(국비 1,900, 도비 740, 시비 3,660)
- 사업기간 : 2005 ~ 2008. 12

□ 탄금잔디구장 인조잔디 정비사업 : 칠금동 509-95번지

- 사업규모 : 부지 17,667m², 인조잔디 16,428m²
 - 축구장 2면, 관람석, 조명시설 등
- 사업비 : 2,000백만원(국비 600, 도비 700, 시비 700)
- 사업기간 : 2007. 2 ~ 2008. 12

□ 소규모 체육시설 설치 및 유지 관리

- 사업규모 : 38건 / 408백만원(시비)
- 사업내용
 - 소규모 체육시설 설치 : 신니 화석리 체육시설 설치 외 7건 258백만원
 - 공공체육시설 관리 : 28건 / 40백만원
 - 전문체육 6, 체육공원 4, 동네체육 18
 - 전문체육시설 보수 : 탄금테니스장 코트시설 보수 외 1건/110백만원

장애인 론볼 및 테니스장 건립사업

- 장애인들에게 다양한 취미활동을 통한 건강증진 및 전용체육시설을 확충, 장애인 복지향상에 기여

□ 사업개요

- 위 치 : 충주시 봉방동 686-1번지 일원
- 사업규모 : 부지면적 6,439m², 건축면적 660m²
- 사업내용 : 론볼경기장(7레인), 테니스장(2면), 관리동, 관람석 등
- 사 업 비 : 1,700백만원(국비 400, 도비 300, 시비 1,000)
 - 예산확보액 : 800백만원(도비 300, 시비 500)
 - 2008년 확보계획 : 900백만원(국비 400, 시비 500)
- 사업기간 : 2006 ~ 2008년

□ 지금까지 추진상황

- 2007. 5 : 편입용지 · 지장물 현장조사 완료
- 2007. 6 : 편입용지 보상협의를

□ 2008년 추진계획

- 2008. 2 : 실시설계 용역
- 2008. 5 : 공사 착공
- 2008. 12 : 공사 준공

□ 문제점 및 대책

- 사업비 400백만원 부족
⇒ 기금 및 특별교부세 확보에 주력

칠금관광지 조성

- 지역브랜드인 중원문화, 역사, 무술과 연계한 대규모 위락 숙박시설 조성으로 세계문화 체험형 관광지로 개발

【세계무술테마파크 조성】

□ 사업개요

- 위 치 : 충주시 금릉동 586-7번지 일원
- 면 적 : 부지171,000m² 건7,336m²
- 사업기간 : 2003년 ~ 2009년(7년)
- 사 업 비 : 22,720백만원(국비7,282 도비5,885 시비9,553)
- 주요시설 : 무술박물관, 실내무술공연장, 야외이벤트장 등

□ 추진사항

- 2007. 11월 : 칠금관광지 조성계획변경승인신청
- 2007. 12월 : 세계무술박물관 공사착공

□ 추진계획

- 2008. 1월 ~ 12월 : 세계무술박물관 등 조성사업추진

【유엔평화공원 조성】

□ 사업개요

- 위 치 : 충주시 금릉동 594번지 일원
- 사 업 량 : 부지124,000m² 건물16,600m²
- 주요사업 : 유엔기념관, 평화박물관, 국제문화예술센터 등
- 사업기간 : 2007년 ~ 2011년(5년)
- 사 업 비 : 79,000백만원(시설비60,900 부지매입비 18,100)

□ 추진사항

- 2007. 9월 : 토지 및 지장물 감정평가 실시
- 2007. 12월 : 보상금 지급 개시
- 2007. 12월 : 관광지 조성계획 승인 신청

□ 문제점 및 대책

- 군특사업으로 국·도비 확보에 어려움이 많음
⇒ 국가사업(국책사업)으로 전환 추진

□ 추진계획

- 2008. 2월 : 기본계획 설계 용역 발주(자문위원회 구성)
- 2008. 9월 : 유엔평화공원 부지조성공사 착공
- 2008. 9월 : 유엔관련 자료 수집

【칠금관광지 2차 조성 추진】

□ 사업개요

- 위 치 : 충주시 칠금·금릉동 일원
- 면 적 : 579,500m²(기 추진 262,000m²)
- 주요사업 : 위락시설, 숙박시설 등
- 사업기간 : 2008년 ~ 2015년(8년)
- 사 업 비 : 161,500백만원(민자 150,000, 공공 11,500백만원)

□ 추진사항

- 2005. 1월 : 수안보·남한강지역 관광개발기본계획 용역 추진

□ 추진계획

- 2008. 2월 : 칠금관광지 확대 개발 타당성 조사 용역
- 2008. 5월 : 권역계획수립신청
- 2009. 9월 : 관광지 확대지정 및 조성계획수립과 연계 민자유치 병행 추진

관광 인프라 구축

- 역사문화 자원을 바탕으로 이용 가능한 관광인프라 구축 개발과 종합적인 관광정보 제공으로 관광객 편의제공

【충주수상레포츠특구 지정】

□ 사업개요

- 위 치 : 칠금관광지, 충주호체험관광지, 탄금호 일원
- 면 적 : 4,694,390m²
- 사업기간 : 2007년 ~ 2011년
- 사 업 비 : 115,761백만원(국비36,954 도비26,260 시비48,873 민자3,674)
- 주요사업 : 세계무술테마파크, UN평화공원, 탄금호 부선설치 등

□ 지금까지 추진상황

- 2006. 12월 : 재경부 현지실사 실시
- 제14회(2008. 2. 15) 지역특화발전특구위원회 상정

□ 문제점 및 대책

- 탄금호 내 수상레포츠와 조정경기 병행추진 대책 미흡
⇒ 종합적인 탄금호 활용방안에 대한 용역 추진(추경예산 확보)

□ 추진계획

- 2008. 3월 : 특구지정 완료
- 2008. 6월 : 탄금호 활용방안 용역 추진
- 2008. 12월 : 민간사업자 선정

【충주민속공예전시판매장 건립】

□ 사업개요

- 위 치 : 충주시 가금면 가흥리 산46-23번지 일원
- 사업기간 : 2006년 ~ 2008년
- 사 업 비 : 1,500백만원(국비500 도비250 시비750)

□ 추진사항

- 2007. 12월 : 공사 착공

□ 문제점 및 대책

- 전시판매장 민간위탁에 따른 자립기반 미약
⇒ 2008년 추경예산에 홍보비 25백만원 지원

□ 추진계획

- 2008. 3월 : 운영관리 조례 제정 및 운영방법 확정
- 2008. 9월 : 공사 준공
- 2008. 11월 : 충주민속공예전시판매장 개관

【충주종합관광안내소 건립】

□ 사업개요

- 위 치 : 충주시 가금면 중앙탑공원 일원
- 사업기간 : 2007. 1 ~ 2008. 12
- 사 업 비 : 600백만원(국비300 도비120 시비180)

□ 추진사항

- 2007. 7월 : 예산확보 및 행정절차 완료

□ 추진계획

- 2008. 1월 : 기본 및 실시설계 용역 발주
- 2008. 2월 : 충주종합관광안내소 위탁운영에 관한 조례제정
- 2008. 3월 : 공사 착공 및 사업자 선정
- 2008. 9월 : 공사 준공 및 관광안내소 운영 개시

축제의 세계화 · 경제화 추진

- 세계 무술의 종주국 위상 확보 및 세계인이 함께하는 축제로 발전시키고, 수상레저 명소화로 지역관광 활성화에 기여

【2008 충주세계무술축제】

□ 사업개요

- 기 간 : 2008년 9월중
- 장 소 : 탄금대 칠금관광지 일원
- 사 업 비 : 1,500백만원(국비50 도비50 시비1,400)
- 주요행사 : 무술시연 및 대회, 문화행사, 관람객 체험·판매행사 등

□ 추진방향

- 축제의 정체성 강화 및 실질적인 경제축제 추진
- 실전경기 도입 확대
- 시민이 주축이 되는 축제 지향(다양한 프로그램 개발)

【제7회 충주호수축제】

□ 사업개요

- 일 시 : 2008. 8월초(3일간)
- 장 소 : 중앙탑공원 일원 (탄금호)
- 사 업 비 : 379백만원(도비 20·시비 350)

□ 추진방향

- 축제기간 단축 운영 : 5일 → 3일
- 수상대회 확대 등 신설 운영(전국수상스키대회, 경정시범 등)
- 다양한 수상체험종목 개발(노천장, 워터바이크, 뗏목 등)
- 상설 수상놀이시설 운영

수안보온천 종합휴양지 조성사업

- 충주의 대표적 관광지 수안보온천을 특색 있게 조성하여 웰빙온천 수안보의 이미지 제고 및 관광객 유치

【노천 족탕 및 경관조명 조성사업 추진】

□ 사업개요

- 사업량 : 족욕시설 1식, 루미나리에(경관조명) 1식
- 사업비 : 1,070백만원(국비400 도비120 시비550)

□ 추진사항

- 2007. 12월 : 기본계획 및 실시설계용역 완료

□ 추진계획

- 2008. 1월 : 공사 착공
- 2008. 6월 : 공사 준공

【수안보 평상정물 설치】

□ 사업개요

- 사업량 : 조형물 1식(경관조명 및 포토존 기능)
- 사업비 : 100백만원(도비50 시비50)

□ 추진사항

- 2007. 12월 : 사업예산 확보

□ 추진계획

- 2008. 1월 : 타지역 벤치마킹 실시
- 2008. 2월 : 조형물 설치 장소 확정
- 2008. 5월 : 조형물 공모 및 사업자 선정
- 2008. 8월 : 공사 착공
- 2008. 10월 : 공사 준공

관광상품 개발 및 관광객 유치

- 우수관광상품(기념품) 육성으로 충주관광 브랜드 제고
- 충주를 찾는 관광객에게 볼거리, 즐길거리를 제공하여 다시 찾고 싶은 관광도시 충주 이미지 제고

【관광상품 공모전 개최】

□ 사업개요

- 기 간 : 2008. 4월 ~ 11월
- 공모분야 : 2개 분야(일반상품, 창작품) ※ 공예품 포함
- 대상지역 : 전국권
- 선정작품 : 총 27점(일반상품 18, 창작품 9)
- 주 최 : 충주시(관광과)
- 사 업 비 : 15,980천원(행사운영비 5,000, 심사수당 980, 시상금 10,000)

□ 문제점 및 대책

- 공모전 참가지원비 및 대회격상을 위한 시상금 추가 확보
⇒ 2008년 제1회추경시 예산 확보
- 관광상품개발 및 관련산업육성을 위한 체계적 지원 확대
⇒ 입상작에 대한 전시, 홍보, 판로 확보 등 실질적 지원대책 마련
⇒ 우수관광상품에 대한 인센티브 지원 추진

□ 추진계획

- 2008. 4월 : 세부추진계획 수립
- 2008. 6월 : 대회공고 및 요강안내
- 2008. 9월 : 심사위원 구성 및 회의
- 2008. 10월 : 작품접수 및 심사
- 2008. 11월 : 시상 및 전시

【관광객 유치 사업 추진】

□ 관광(토요) 이벤트 추진

- 기 간 : 2008. 4월 ~ 11월
- 장 소 : 수안보 물탕공원 / 중앙탑공원 수변무대
- 사업내용 : 가수·댄스공연, 연주, 레크리에이션, 게임 등
- 소요예산 : 60,000천원(수안보물탕공원 30,000, 중앙탑공원 30,000)

□ 문화관광해설사 운영

- 운영기간 : 2008. 3. 1 ~ 12. 31(10개월)
- 인 원 : 10명(2명 충원예정)
- 배치장소 : 6개소(탄금대, 중앙탑, 중원미륵리사지, 충렬사, 선사유적 박물관, 중원문화역사인물기록화전시관)
- 사 업 비 : 72,290천원(국비21,688, 도비23,855, 시비26,747)

□ 문화유적투어 실시

- 운영기간 : 2008. 1. 1 ~ 12. 31(12개월)
- 사업주체 : 충주전통문화회
- 사 업 비 : 30,000천원
- 사업내용 : 정기, 비정기, 특별투어 차량동승 안내

□ 관광객유치 인센티브제 운영

1. 여행사 보상 계획

- 지원기준 : 30인상 유치시 1명당 2,000원 지급(충주소재 숙박시설 이용시)
- 사 업 비 : 10,000천원

2. 우수여행사 등 시상 계획

- 시상대상 : 연간 600명 이상 관광객을 유치한 여행사, 민간단체, 공무원 등
- 사 업 비 : 10,000천원(2008 추경예산 확보)

녹색 생태도시 조성사업 추진

- 자연과 인간이 어우러지는 친환경 녹색 생태도시 건설
- 맑고 쾌적한 녹색 자연환경 개선 및 보전

□ 사업개요

- 지방의제21사업의 활성화 : 5개분과/14개사업 추진
- 시민의 자연보호 및 환경보전실천의식 고취 : 10회/3,000명
- 환경단체 활성화를 위한 환경보전활동 지원 : 5단체/12개사업 추진

□ 추진계획

- 호암지 생태공원 준공 기념행사(자연보호의식고취) : '08. 6월
- 생태공원 · 자연환경명소 운영 및 관리 30백만원
- 환경성검토협의회 구성운영(행정계획) 10백만원
- 시민참여행사 추진(환경의날 가시박제거운동, 자연보호헌장선포) 11백만원
- 녹색충주만들기실천협의회 지원(5개분과 운영) 60백만원
- 환경기술개발센터 지원(2008년 핵심연구과제 추진) 60백만원
- 환경단체 환경보전활동 지원(5개 단체) 25백만원
- 야생동 · 식물 보호 및 관리
 - 야생동 · 식물보호구역 재고시 : 31,64km²(충주시 면적 3.2%)
 - 농작물피해지원금 지원 50,000천원
 - 야생동물피해예방시설 설치지원 24,000천원
 - 부상동물 구조 및 치료 등 8,500천원

능암늪지 생태공원 조성사업

- 폐기물 매립지와 주변 관광지를 연계한 휴식공간 제공
- 늪지 복원 등 수질개선사업으로 동식물 서식처 확보 및 생태환경 보호

□ 사업개요

- 위 치 : 충주시 금릉동 626-8번지 일원(능암늪지일원)
- 사업기간 : 2008년 ~ 2010년(3년)
- 면 적 : 138,464m²(수면적 포함)
- 총사업비 : 3,000백만원(국비: 1,500 도비: 750 시비: 750)
- 주요시설 : 탐방시설, 수질개선시설, 생태원 등

□ 지금까지 추진상황

- 지방재정 투·융자 심사(충청북도) '07. 11월
- 공유재산관리계획 승인 '07. 12월

□ 추진계획

- 기본 및 실시설계 '08. 07월
- 시설공사 착공 '08. 10월
- 시설검사 및 준공 '10. 12월

대체자연조성 및 수생식물식재사업

- 습지자원을 활용, 자연학습장 및 주민쉼터 이용
- 수생식물식재를 통한 수질개선 및 시민 볼거리 제공

□ 사업개요

- 총사업비 : 1,280,000천원(도비 50%, 시비 50%)
- 사업량 : 3개소(인공저수지 1, 자연저수지 2)
- 사업기간 : 2008. 03 ~ 2008. 12

□ 사업계획

저수지명	규모 (㎡)	사업기간	사업량	총사업비 (백만원)
동량면 용교리 온수지	13,433	'07.11~'08.12	- 생태학습관찰로 1.2km - 수생식물식재, 수중정자 1식등	1,200 (도비600 시비600)
호암동 관주저수지	4,000	'08.01~'08.12	- 수생식물 식재 20,000본 - 벤치, 탐방로 등 각 1식	40 (도비20, 시비20)
신니면 선당저수지	6,775	'08.01~'08.12	- 수생식물 식재 25,000본 - 벤치, 탐방로 등 각 1식	40 (도비20, 시비20)

※ 민간대행 사업비보조시행 : 한국농촌공사충주제천단양지사(동량면온수지)

□ 추진계획

- 사업실시설계공 2008. 01
- 착 공 2008. 03
- 준 공 2008. 12

⇒ 자연생태관과 연계한 생태체험장, 환경교육장 조성
으로 자연환경보전의식 고취 및 주민 휴식공간 제공

환경개선부담금 부과·징수

- 환경오염원 일제조사 후 환경개선부담금 부과·징수
- 고질체납자에 대한 강력한 행정조치로 체납액 일소

□ 추진개요

- 환경개선부담금 부과대상 선정
 - 시설물은 각층 바닥면적의 합계가 160m²이상인 건물
 - 경유사용 자동차중 자동차관리법의 규정에 의하여 등록된 자동차
- 부과대상 실태 조사 및 부과
 - 상반기 : 1월 ~ 6월말(조사 후 9월 부과)
 - 하반기 : 7월 ~ 12월말(조사 후 다음 해 3월 부과)
- 2008년 부과예상 건수
 - 시설물 : 4,600건 /440백만원
 - 자동차 : 62,000건/2,300백만원

□ 추진계획

- 2007. 2월, 8월 : 부과자료 입력 및 일할계산
- 2007. 3월, 9월 : 고지서 출력 및 송달

□ 문제점 및 대책

- 정확한 시설물조사(용수 및 연료사용량 등) 에 어려움
- 상습 및 고액체납자 누적

⇒ 정확한 기초자료 조사 및 고질체납자의 강력한 행정조치로 징수율 제고

참샘골 청정지구 조성사업

- 봉방뜰 일대 환경시설 집중지역의 악취방지를 위해 친환경 그린단지 조성을 위한 「참샘골 청정지구조성사업」 계획 마련

□ 추진계획

- (주)수테크(슬러지건조시설) : 2008년 처리방법 검토
 - 슬러지 처리시설 악취저감 기본계획 수립 : 2008년 하반기
 - 슬러지 처리시설의 지속적인 악취저감 대책 강구
- (주)그린환경(음식물쓰레기 처리시설) : 처리능력(100톤/일)
 - 사업비 : 160억원(시설 및 토지매입비 110, 주민지원50)
 - ※ 재원율 : 국비 30%, 지방비 70% ⇒ 추경반영
 - 사업기간 : 2008 ~ 2010
 - 설치계획 수립(2006. 05월), 입지공모 검토(2008. 06월)
 - 입지선정 검토(2008. 12월)
- 위생처리시설(분뇨, 축산분뇨 처리시설) : 2008. 10월 준공예정
 - 분뇨처리시설 전면 개선 : 98억9천만원(06년 12월 착공)
 - ⇒ 주민 휴식 공간 조성, 액상 부식법 추가
- 충주산업(도견장) : 장애인 톨볼 경기장 등 건립 추진⇒8억원(07년 1회 추경)
 - 편입용지 보상협의 중

□ 향후대책

- 악취발산 근절시 까지 지속적인 주변 마을 주민지원사업 추진
 - 2008년도 : 4개마을 6억(달신2, 원달천2, 하방1, 칠금동1)

환경오염물질 배출시설 지도·점검

- 자율점검제도 활성화로 기업의 자율환경관리 기반 구축
- 지역주민의 참여 확대로 민·관 파트너십 강화

□ 배출시설사업장 현황 : 총 1,251개소

- 배출시설(대기+수질+소음·진동) 629
- 폐기물 243 유독물 18 기타수질오염원 199 비산먼지 162

□ 사업개요

- 한 사업장내 여러 배출시설이 있는 경우 통합 지도·점검 실시
- 지역주민, 시민단체 등 민간인의 환경감시 참여 확대
- 환경관리 취약(영세)업소에 대한 기술지원 확행

□ 지금까지 추진상황

- 통합 지도·점검 실시 1,294개소
※ 자동차배출가스 영상단속 14,710대 (기준초과 : 5대)
- 법규 위반업소 행정처분 등 39개소
- 개선명령 10, 경고 8, 조치이행명령 4, 사용중지명령 2, 기타 15
※ 환경사범 사범조치 19건(검찰송치 18건, 수사중 1건)

□ 추진계획

- 『통합 지도·점검계획』에 의거 정기(수시)점검
- 적발위주의 점검을 지양하고 예방차원의 지도·점검 실시
- 민·관 합동점검 확행 및 영세사업장 기술지원 병행 추진

⇒ 자연과 인간, 보존과 개발이 조화로운 『환경도시』 구현

깨끗하고 쾌적한 도시환경 조성

- 환경체험교육 강화로 쓰레기 분리수거 의식 생활화
- 깨끗한 충주만들기 읍면동 책임행정 실천 및 지도점검 강화

□ 추진목표

- 현장체험(일반시민) : 1,000명
 - 체험코스: 음식물처리장⇒ 매립시설 ⇒ 재활용선별장 체험
- 미래세대 환경교육 : 40개교
 - 체험교육: 재활용선별장 체험
 - 환경교육: 쓰레기 분리수거 의식 함양 교육
- 찾아가는 환경교육 : 25개 읍면동 5,000여명(상·하반기)
 - 녹색충주만들기실천협의회와 연계 추진
- 폐기물불법투기 단속반 운영 : 26개반 운영
 - 본청 1개반, 읍면동 25개반 운영

□ 추진계획

- 교육계획 수립 2008. 2
- 본청 및 읍면동별 책임행정구현계획 수립 추진 2008. 2
- 교육대상 선정(시민,학생 등) 2008. 3
- 현장체험 등 교육실시 2008. 4~2008. 10

⇒ 체험환경교육 시행으로 시민 환경의식 제고기대
폐기물불법투기 근절과 재활용분리수거율 향상으로 깨끗한
충주만들기 조성에 기대

재활용 가능자원 분리배출 등 효율처리

- 재활용가능자원 분리배출 정착 및 폐기물 감량
- 재활용품 수집운반 민간위탁 및 분리배출 현장지도 강화
- 대형폐기물 안정적 처리 및 무상처리 추진

□ 추진목표

- 재활용선별시설 운영 활성화(연중 운영: 인부 23명)
- 농촌 폐비닐 수거 활성화, 대형 폐기물 무상 및 안정적 처리

□ 추진사항

- 재활용선별시설 운영활성화(연중운영: 인부 23명)
 - 선별목표증가 : 10%증(7.5톤/일 ⇒ 8.5톤/일으로)
 - 선별인력충원 : 선별인부 18명⇒ 23명(5명증)
 - 선별장비보강 : 집게시설 설치(27,000천원)
- 농촌폐비닐 수거활성화(연중추진)
 - 폐비닐 수거 보상 : 265백만원(도비 30%, 시비 70%)
- 대형폐기물 안정적 처리 및 처리비 절감
 - 무상처리 : (주)삼성전자로 폐가전류 무상처리(연9천만원절감)
 - 해체보관 : 소각장준공시까지 10억원 절감(인력충원 요구됨)

□ 문제점 및 대책

- 선별시설 운영에 따른 인건비 부족(50백만원)⇒ 1회추경 확보
- 대형폐기물 해체인력 확보필요 ⇒ 공공근로인력 확보

클린하우스(Clean House) 설치 운영

- 클린하우스 설치로 도시공간 불결 및 비효율적 청소방식 개선
- 생활쓰레기 배출 선진시스템 도입으로 쾌적한 생활환경 조성

□ 사업 개요

- 설치개소 : 동지역 24개소(전후좌우 100m당 1개소 기준)
- 설치장소 : 도로변공터, 공원, 복개부지, 무료주차장 등
 - 현재 모든 생활폐기물이 배출되고 있는 장소 선정
- 사업비 : 360백만원(도비 108, 시비 252) - 1개소 15백만원
- 시설내역 : 바닥면적 5m×1.5m 이내
 - 비가림시설 1개, 일반쓰레기 수거용기 2개(가연성, 불연성)
 - 재활용품 수거용기 3개(종이, 캔·고철·플라스틱, 병)
 - 음식물쓰레기 수거용기 4개, 감시카메라 등

□ 문제점 및 대책

- 자기 집주변 설치반대 및 관리미흡으로 쓰레기장화 우려
⇒ 지역주민 주민설명회 개최 및 환경미화원 등 관리책임자 지정 쓰레기 분리배출 교육 및 주변청결 유지

□ 추진계획

- 시범지역 2개소 선정 2008. 02. 01 ~ 02. 10
- 시범지역 운영 홍보 2008. 02 ~ 03월
- 시범지역 설치 2008. 03 ~ 04월
- 22개소 추가설치 추진 2008. 05 ~ 07월

클린에너지파크 조성사업

- 소각을 통한 폐기물 감량화로 매립장 사용기간 연장
- 소각폐열을 활용한 에너지 회수 및 친환경 웰빙단지 조성

□ 사업개요

- 위 치 : 충주시 이류면 두정리 355번지 일원(225,979m²)
- 사 업 량 : 소각시설 100톤/일, 재활용선별처리시설 30톤/일,
친환경기술정보센터 1식, 주민편익시설 등
- 사 업 비 : 51,570백만원(국비 11,726, 지방비 33,986, 기타 5,858)
※ 예산 확보액 : 25,827백만원(국비 3,700 지방비 19,959 기타 2,168)

□ 추진상황

- '07. 08 : 입찰설계 심의 및 실시설계적격자 선정(GS건설)
- '07. 11 : 우선시공분 계약 및 착공

□ 추진계획

- '08. 01 : 현장사무소 가설 및 폐기물처리시설 설치계획 승인
- '08. 02 : 소각설비 제작 및 공장동 건축 공사(준공/2010.03)

□ 문제점 및 대책

- 클린에너지파크 주변 영향권밖 일부 주민들의 반대(소송 등)
⇒ 지속적인 대화와 설득으로 원만한 합의점 도출 및 대응방안 수립

- 충주시 클린에너지파크 건설사업 부지 주변 -

이류면지역 주민지원사업

- 소외 지역 주민들의 실질적인 복리 증진 등의 삶의 질 향상
도모 및 민·관 상호간 협력적 파트너십 구축

□ 추진방침

- 클린에너지파크 입자후보지 공모 당시 입자마을 지원조건을 중심으로 추진
 - 주민지원기금 조성 : 시출연금 20억원 + 반입수수료의 10%
 - 주변영향지역 공공지역개발사업 : 10억원
 - 주변영향지역이 속한 읍면동 공공개발사업 : 20억원

□ 현황 및 향후 계획

구 분	주민지원기금	이류면 주민지원사업	공공개발사업
대상지역	▪ 두정리 두담마을	▪ 이류면 전체	▪ 두정리 두담마을
사업기간	▪ 2008년 부터	▪ 2008년 ~ 2009년	▪ 2009년 부터
사 업 비	▪ 20억원 + α - 시출연금/20억(확보) - 반입수수료의 10%	▪ 20억원(확보)	▪ 10억원(미확보)
지원방법	▪ 주민지원협의체와 협의 결정	▪ 입지를 중심으로 차등지원	▪ 착공년도 5년간 분할 지원
추진상황	▪ 사업계획서 접수 '07.12월	▪ 사업계획서 접수 '07.11월 ▪ 일괄설계 '07.12월 ▪ 착 수 '07.12월	-
향후계획	▪ 기금심의 '08.01월 ▪ 집행 연 중	▪ 준 공 '08.12월	▪ 추경예산 2억 반영

□ 문제점 및 대책

- 주민지원기금의 지원방법에 대한 일부 주민들의 의견 불일치
⇒ 주민지원협의체를 구심점으로 한 원만한 합의점 도출 적극 유도

- 충주시 광역위생매립장 부지 -

주변마을 주민지원사업

- 위생매립장 유치에 따른 반대급부적 지원으로 주민 불만을 해소하고, 소외 지역 주민들의 실질적인 삶의 질 향상 도모

□ 추진방침

- 위생매립장 조성 당시 주민협약에 따른 10년간 균등·분할 지원
- 주민복리 증진 및 주민생활환경 개선에 초점을 맞춘 실질적 지원

□ 개 요

구 분	주민지원사업	비 고
대상지역	▪ 이류면 두담·산정, 달천동 용관	▪ 협약에 따라 10년간 분할 지원
사업기간	▪ 1999년 ~ 2008년	
사업비	▪ 생활개선 및 소득지원사업 : 22억원 - '97 ~ 98년도 집행 완료 ▪ 공공개발사업 : 40억원 - 두담 20억, 산정 20억, 용관 별도	
지원방법	▪ 두담·산정 균등 지원	
		▪ '08년도 사업비 : 7억원 (두담·산정 각 3억 + 용관 1억)

□ 추진상황

- 2007년도 사업 완료 '07.12월
※ 7,803백만원(용관 1,877백만원포함 기 집행)

□ 추진계획

- 2007년도 사업 정산 '08.01월
- 08년도 사업계획서접수 '08.03월
- 08년도 사업 보조금 집행 '08.04월
- 08년도 사업 착수 '08.05월
- 08년도 사업 정산 '08.12월

※ 1차 협약('99 ~ 08년) 완료에 따른 2차 협약(2009년) 준비
⇒ 환경상 영향조사 결과 반영

선진 장묘문화 공간으로 자리매김

- 시설을 이용하는 유족들에게 쾌적하고 안락한 장례공간을 제공하여 선진장묘 문화 선도에 기여

□ 민원인 중심의 관리소 운영

- 애사를 당한 유족 및 내방객에게 최고의 친절 봉사
- 시설규모에 걸맞는 수준의 장사시설 운영

□ 화장장.납골당 시설물관리 철저

- 기계, 전기, 냉난방시설 등 시설물 점검.정비 철저
- 사업소내외의 철저한 환경정비로 혐오시설 이미지 불식
- 공해방지시설 가동 철저히 환경오염 방지

□ 장묘시설관리소 사용료 감면폭 확대

- 관내 거주자요금 적용 범위의 확대
 - 현 행 : 사망자가 관내 거주자인 경우에 한함
 - 개정(안) : 사망자의 배우자, 부모, 자녀가 관내 거주시 까지 확대 적용
- 기초생활수급자 및 국가유공자에 대한 감면폭 확대
 - 현 행 : 관내거주 수급자 및 국가유공자에 한하여 50%감면 (90,000원)
 - 개정(안) : 관외거주 수급자 및 국가유공자에게 까지 50%감면 적용
(관내:90,000원, 관외:360,000원⇒180,000원)

시설물 정비 및 보강사업 추진

□ 화장장 진입로 옹벽 보강시설 공사

- 사업내역 : 기존구조물(옹벽)보강설치 L=350m H=0.8m
- 사업비 : 24,000 천원
- 사업기간 : 2008. 3월 ~ 2008. 6월

□ 납골당 뒷편 안전망 설치사업

- 사업내역 : 납골당 뒷편 안전망 설치(1.60m × 6.50m × 7개소)
- 사업비 : 6,000천원
- 사업기간 : 2008. 3월 ~ 2008. 6월

□ 비탈면 점검로 설치사업

- 사업내역 : 비탈면점검 사다리 설치 L=50m
- 사업비 : 14,000천원
- 사업기간 : 2008. 3월 ~ 2008. 6월

□ 주덕공설묘지 급수시설정비

- 사업내역 : 노후 급수대 보수 및 이설, 급수관로 정비
- 사업비 : 10,000천원
- 사업기간 : 2008. 3월 ~ 2008. 6월

□ 공설묘지 배수로정비 및 포장

- 사업내역 : 배수로(0.5×0.5)L=80m, 아스콘포장 L=120m B=5m
- 사업비 : 35,000천원
- 사업기간 : 2008. 3월 ~ 2008. 7월

여성 사회교육 운영

- 여성사회교육의 내실 있는 운영으로 여성의 잠재능력을 계발하여 건강한 가정과 사회를 만드는데 기여

□ 교육개요

- 운영기간 : 연2회 / 상·하반기 4개월
- 프로그램 : 70과목(상반기35,하반기35)
- 수강인원 : 1,400명(과목별 20명)
- 예 산 : 104,990천원

□ 2008년 추진계획

- 여성사회교육
 - 상반기 : 2008. 2. 25 ~ 6. 20(16주)
 - 하반기 : 2008. 8. 25 ~ 12. 12(16주)
 - ※ 야간반 확대운영 및 남성 문호개방(20%할당)
 자격증반 확대운영 → 취업률 제고
 단기과정(취업)반 운영 → 교육후 취업알선
- 방학중 자녀와 함께 요리교실 2회/40명
- 수강생 특별 교양강좌 2회/1,000명
- 지방기능경기대회 출전 2개분야/2명
- 작품전시회 및 발표회 2회/50과목
- 강사 및 수강생대표 간담회 4회/220명
- 수강생 한마음 어울마당(상,하반기) 2회/1,400명
- 여성소식지 발간 1회/1,000부

여성 희망일터 찾아주기 사업

□ 취업상담실 운영

- 활동기간 : 2008. 1 ~ 12월(12개월) / 활동인원 : 1명
- 예 산 : 14,600천원 (도비 4,380 , 시비 10,220)
- 활동내용
 - 구인.구직 및 취업연계 200, 취업알선 400명
 - 단기 직업훈련교육 : 간병인, 산모돌보미, 아이돌보미, 가사관리사 4회/80명

□ 여성인턴제 운영

- 활동기간 : 2008. 4 ~ 12월(9개월) / 활동인원 : 10명
- 수혜대상 : 초등학교, 중증질환 가정
- 예 산 : 75,000천원 (도비 22,500 , 시비 52,500)
- 활동내용
 - 방과후 초등생 학습보조 (7명) 7개교/100명
 - 중증질환자 휴식 케어지도(3명) 9가정/9명

주민편익 증진 사업

□ 대관의 효율적 운용 : 250회 / 65,000명 예상

※ 예상 대관료 : 20,000천원

□ 시설환경 보강 : 경계석 교체 / 120m / 10,000천원

□ 이용자 편의 제공 : 대관행사계획 게시, 불편 신고함 설치

※ 시설수 : 2개소 / 대회의실 446석, 소회의실 100석

- 교육 및 소규모 문화공연, 여성단체 문화활동 등

여성가족 상담실 운영

- 문제 가정의 갈등을 해결하고 삶의 의지 회복과 미래 개척 능력을 제고하여 건강한 가정 만들기에 기여

□ 운영개요

- 활동기간 : '08. 1 ~ 12월(12개월)
- 활동인원 : 2명
- 예산 : 27,200천원(도비 8,160 , 시비 19,040)
- 활동내용
 - 상담 : 심리검사 (가정,성폭력,아동,이혼,부부·고부갈등,기타)
 - 교육 : 건강가정 유지를 위한 프로그램 개발 및 교육
 - 홍보 : 캠페인 전개 및 홍보물 제작 배포

□ 2008년 추진계획

- 여성, 아동, 가정문제 상담 홍보물 배부 2,000부
- 성폭력, 금연 예방교육 20회 / 700명
- 성희롱 예방교육 5회 / 200명
- 내방, 유선, 방문상담, 집단상담(학교폭력) 200건 / 300명
- 노인복지회관 어르신교육(평생교육, 대화기법) 12회 / 250명
- 협의이혼부부 상담 200회/350명
- 결혼이민자 지원센터 상담 연중

알차고 내실 있는 도서관운영

□ 우량도서 확충

- 신간, 베스트셀러, 유아·청소년 교양 전문서적
- 실시간 장서구입 최신자료 확보
 - ※ 사 업 비 : 100백만원 (분권교부세 50%, 시비 50%)
- 도서 기증운동 전개 : 민간투자가 및 독지가 등 중심

□ 『1인 1책 읽기 운동』 전개

- 도서선정 : 9월 독서의 달 / 독후감 공모 및 작가초청 강연회

□ 도서관 연장운영 지속 추진

- 자료실 : 19시 ⇒ 22시(3시간) / 열람실 : 22시 ⇒ 23시 (1시간)
 - ※ 사 업 비 : 97백만원 (국비50%, 지방비50%)

□ 수준높은 문화프로그램 운영

- 도서관 주간 및 독서의 달 행사 : 4월 / 9월
 - 문화학교 : 상/하반기 (2회), 독서교실 : 여름/겨울방학
 - 시청각실 운영 활성화 : 영화상영, 연극공연 확대, 소공연 등
 - 첨단 디지털 자료실의 알찬 운영
 - 디지털 자료실 기능 확대, 통신장비 도입 및 통신 속도 증속
 - 사 업 비 : 1억원
 - ※ 디지털실 전문인력 필요 : 전산직(8~9급)
- ⇒ 최고의 U-정보도서관 추구

쾌적한 도서관 환경 조성

- 고객만족을 위한 청사관리와 철저한 질서유지로 편안하고 쾌적한 도서관 환경 조성

□ 열람실 환경개선

- 열람실 노후된 책상 및 의자 교체
⇒ 이용자 불편 및 민원해소
- 사업비 : 10백만원

□ 도난방지 및 사고예방대책

- 도서 분실 및 열람실 도난사건발생으로 설치 필요
- CCTV설치 : 25백만원
- 설치장소 : 자료실, 열람실, 주차장

□ 자료실 시설 확충

- 유아자료실 : 유아 컨셉에 맞는 시설 및 집기 비치
⇒ 인테리어, 요람, 수유실 등
- 서가 및 열람대 설치 : 자료실 (8대)
- 사업비 : 40백만원

□ 깨끗한 환경조성

- 청사 대청소 : 월 1회 (전직원)
- 질서유지를 위한 계도 : 홍보물, 영상홍보 등
- 순찰활동 강화 : 사고예방 및 질서유지

공공시설관리소 운영 활성화

- 지역내 대표적인 체육 및 문화공간으로서의 역할 증대
- 지속적인 홍보와 시설보완으로 이용편의 증진

□ 공공시설유지관리 및 대관계획

구분	시설물명	이용항목	대관 (회)	기본 사용료	
				이용료	전용료
체육	호암체육관	행사, 배드민턴, 배구, 족구	50	개인-3,000 단체-2,500	50,000 200,000
문화, 행사	문 화 회 관	소규모 행사, 연극,영화, 공연	110		30,000 75,000
	호암예술관	행사, 연극, 영화, 공연	70		50,000
전시	문 화 회 관 전 시 실	1층 : 서예, 미술, 사진 2층 : 역사인물기록화사진전시	30		30,000
	관아갤러리	서예, 미술, 사진	15		30,000

※ 체육관 이용 : 190건/6,500천 원(별도)

□ 2008년 추진계획

- 민원 편의 시설 확충
- 대관 사업 활성화 및 행사홍보
- 투명한 위탁 경영지도
- 자체 홈페이지 개설에 따른 행사 및 시설 적극 홍보
- 건의, 개선사항 등 적극 수렴하여 이용 불편 최소화

주요시설물의 보수 및 유지관리

□ 시설물 보수·유지관리 (6건 / 97백만원)

- 호암체육관뒤볼라드설치공사 1개소 / 10백만원
- 공공시설주변CCTV설치공사(호암공원내) 5대 / 30백만원
- 호암예술관마이크용원치설치 1개소 / 7백만원
- 문화회관내벽도장공사 1식 / 10백만원
- 문화회관난방(보일러,노후배관)보완공사 2식 / 20백만원
- 문화회관무대스피커및유도등교체공사 외 5건 2식 / 20백만원
- 기타 보수 및 시설 유지관리
 - 호암체육관, 호암예술관, 국민체육센터, 문화회관
 - 관아갤러리, 택견전수관, 청소년수련원, 우륵당

□ 호암체육관 주변 무인감시카메라 설치

- 위 치 : 호암체육관 주변
- 사 업 량 : CCTV 5개소, 모니터, DVR(녹화장치) 1개소
- 사 업 비 : 30,000천원
- 추진일정 : '08년 3월까지 설계완료 후 상반기 중 공사 완료
- 추가설치 : 실효성 분석 후 취약 시설물 주변 설치 검토

□ 각종 시설물의 안전점검 강화

- 점검대상 : 호암체육관 외 7개소
- 점검분야 : 전기, 소방, 무인경비, 승강기, 가스 등
- 점검내용
 - 다중이용시설 주1회 점검 및 수시교육
 - 시설 근무자 안전점검 생활화 정착(국민체육센터, 청소년수련원)

체육시설 보수 및 유지관리

- 체육시설의 철저한 사전점검 및 유지관리, 깨끗한 체육환경 조성으로 시민에게 쾌적한 체력단련 · 휴식 공간 제공

□ 체육시설 보수사업 : 310,000천원

- 체육관 내.외부 도색 70,000천원
- 체육관 조명등 교체 80,000천원
- 체육관 노후 가로등 교체 20,000천원
- 체육관 옥상 우레탄 방수 50,000천원
- 체육관 출입구 보수 10,000천원
- 체육관 바닥 타일 교체 10,000천원
- 종합운동장 방송실 UPS 및 제습기 설치 15,000천원
- 중원체육공원 가로등 교체 및 선로보수 30,000천원
- 중원체육공원 정비 25,000천원

⇒ 체육시설 정비로 쾌적한 문화 · 체육 공간 제공

□ 철저하고 효율적인 시설 유지관리 : 50,287천원

- 한국형 들잔디(종합운동장, 탄금구장 및 주변 화단)
 - ⇒ 선택성 제초제 살포 및 병충해 예방 11,005천원
- 공공근로 및 기간제 근로자 활용 보식 및 잡초 제거 26,468천원
- 전기 및 소방안전점검(전기 72회, 소방 12회) 9,961천원
- 잔디관리 장비의 유지보수 2,853천원

박물관 전통문화학교 운영

□ 박물관 전통문화학교

- 운영시기 : 2008. 6 ~ 10월 (총 24일/120명/3기)
- 운영방법 : 시민 대상 공개모집 / 강의 및 유적답사 병행
- 총사업비 : 13,740천원(교재, 차량임차, 강사료 등)

□ 부모님과 함께하는 어린이 문화학교

- 운영시기 : 여름·겨울방학 기간 (총 6일/160명/2기)
- 운영방법 : 관내 초등학생 대상 공개모집 / 강의 및 유적답사
- 총사업비 : 8,060천원(차량임차, 강사료, 실습비 등)

□ 소년소녀가장 문화학교

- 운영시기 : 여름과 겨울방학 중 (총 3일/ 80명/ 2기)
- 운영방법 : 관내 소년·소녀가장 / 강의 및 유적답사
- 소요예산 : 3,740천원

□ 박물관대학 운영

- 운영시기 : 전통문화학교 종료 후 (주1회 1개월/ 80명 / 2기)
- 운영방법 : 전통문화학교 이수자, 희망자
 - 분야별 전문가 초빙 강의 (년 8회 정도)
- 소요예산 : 2,500천원

※ 협 조 : 충주전통문화회, 충주문화원

특별전시회 개최

□ 추진방안

- 전시시기 : 충주세계무술축제 기간 중 (1개월간)
- 전시장소 : 충주박물관 기획전시실 (제1전시관)
- 전시내용 : 시민 및 자문위원회 등 여론 수렴 결정
- 소요예산 : 14,600천원 (도록발간 및 유물수선비 등)

□ 추진계획

- 전시내용 여론수렴 및 결정 : 2008. 3월 - 5월중
- 전시대상물 수집 및 준비 : 2008. 6월 - 7월
- 특별전 홍보 활동 전개 : 2008. 8 - 9월
 - 현수막 게첨. 팜프렛 제작 배부. 초청장 발송 등

⇒ 문화유산에 대한 인식 제고 및 박물관 이미지 향상

박물관 리모델링 추진

□ 추진계획

- 타 지역 박물관 비교 견학 : 2008. 2월중
- 공사 설계용역 및 계약 : 2008. 3월중
- 착 공 : 2008. 4월중
- 준 공 : 2008. 6월말
- 유물전시 및 정리 : 2008. 7월중

※ 제1 전시관 현황

- 건축년도 : 1994년 / 사 업 비 : 280,000천원
- 건물 연면적 : 1,594m²(482평) / 전시유물 : 240점