

2008. 1. .
의회 업무보고

2008년 주요업무 추진계획



농업정책국

보 고 순 서

기 본 현 황

- 기구 및 정원 3
- 농정분야 현황 4

농 정 방 향

- 2008년 농정방향 5

주요업무 추진계획

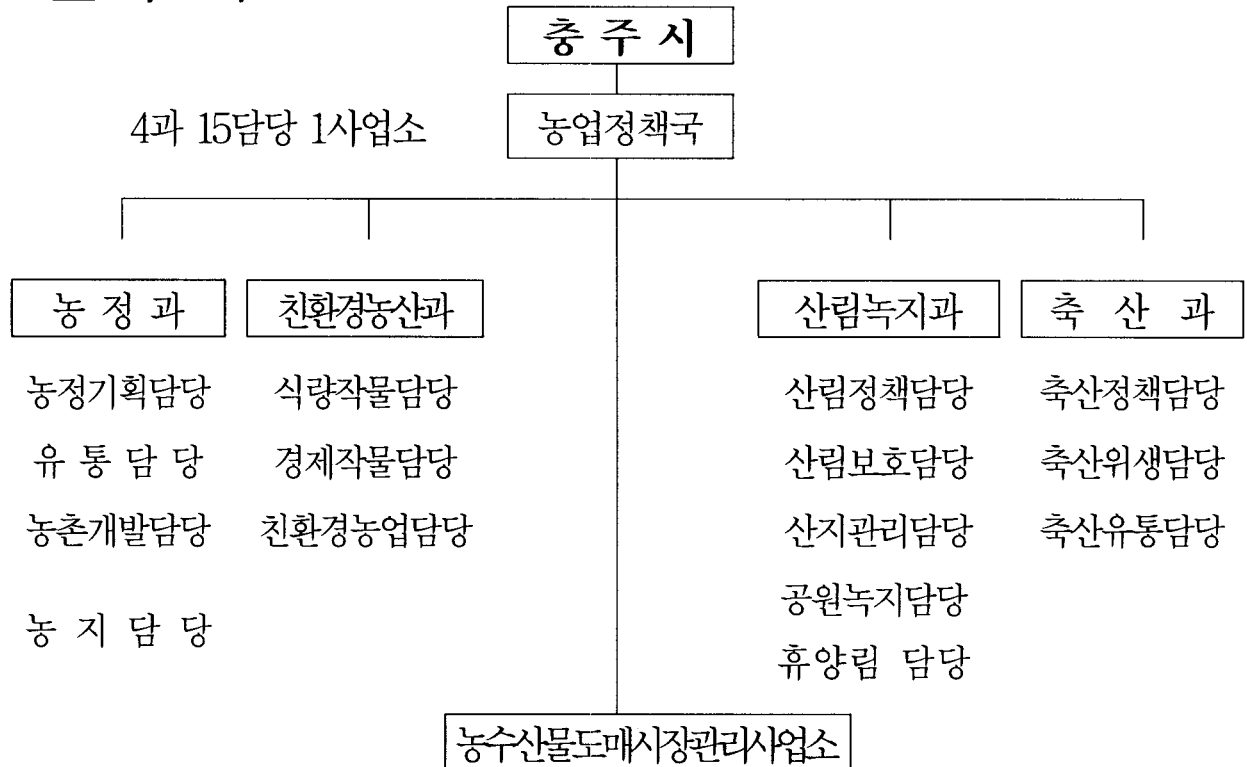
- 농촌거주 농업인 지원사업 6
- 우수농업인육성 및 농업재해 공제료 지급 7
- 지역 특화작목 육성 8
- 거점산지 유통센터 건립 9
- 농산물 홍보 및 직거래 추진 10
- 재오개지구 지표수보강 개발사업 11
- 농촌 용수개발 사업추진 12
- 농촌마을 종합개발사업 추진 13
- 정주생활권 및 오지개발 사업 14
- 밭기반 정비 및 경지정리 사업 15
- 기계화경작로 확·포장 사업 16
- 고품질 쌀 생산대책 추진 17
- 농업인 소득보전 직접지불제 사업 18

○ 농촌 노동력부족 해소 지원	19
○ FTA기금 과수산업 육성	20
○ 과실 명품화사업 추진	21
○ 청정채소 및 특용작물 경쟁력 제고	22
○ 친환경농업 육성대책	23
○ 산림자원조성 및 경영기반 구축	25
○ 산림보호 및 산지정화 사업	26
○ 충주밤 명품화 사업	27
○ 공원관리 및 조성	28
○ 가로수·녹지·꽃길조성	29
○ 고마운 숲 국민체험센터 조성	30
○ 한우 경쟁력 제고	31
○ 젓소 경쟁력 제고	32
○ 중소가축 경쟁력 제고	33
○ 기타가축 육성지원	34
○ 악성 가축전염병 특별방역	35
○ 가축방역 지원	36
○ 조사료 생산기반 확충	37
○ 가축 분뇨처리 지원	38
○ 축산 환경개선 사업	39
○ 내수면어업 활성화 지원	40
○ 농수산물 도매시장 활성화	41

일 반 현 황

1. 기구 및 정원

□ 기 구



□ 정 · 현 원

과 별	합 계			일 반 직														기 능	
	정원	현원	대비	소 계		4급		5급		6급		7급		8급		9급		정원	현원
	a	b	a-b	정원	현원	정원	현원	정원	현원	정원	현원	정원	현원	정원	현원	정원	현원		
합 계	76	73	△3	66	64	1	1	5	5	19	19	25	27	13	7	3	5	10	9
농 정 과	22	21	△1	20	19	1	1	1	1	5	5	8	10	4		1	2	2	2
친환경농산과	14	14		13	13	0	0	1	1	4	4	5	8	3	0	0	0	1	1
산림녹지과	20	19	△1	16	16	0	0	1	1	5	5	6	5	3	3	1	2	4	3
축 산 과	14	13	△1	13	12	0	0	1	1	4	4	5	3	3	3	0	1	1	1
도매시장	6	6		4	4			1	1	1	1	1	1		1	1		2	2

※ 정원 : 76 명 (현원 73명, △3)

2. 농정분야 현황

☐ 기본현황

(단위:명 / ha)

농업종사		경지면적(ha)			호당면적	비 고
농 가	농업인구	계	답	전		
11,724	33,404	16,160	7,412	8,748	1.41	전체면적의16.4% (98,394ha)

- 농업인구 : 전체인구의 16.1% ('07년 12월말 207,036명)
- 농업진흥지역 : 6,554 ha (경지면적 대비 40.5%)

☐ 수리안전답율

(단위:ha)

답면적 (A+B)	수리안전답(A)				불안전답 (B)	비 고
	계	%	농촌공사	일반		
7,412	6,141	83	4,223	1,918	1,271	

☐ 경지정리

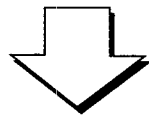
(단위:ha/%)

답면적	대 상 면 적						비 고
	계		기 완 료		미 실 시		
	면적	비율	면적	비율	면적	비율	
7,412	5,916	100	5,646	95.4	270	4.6	답면적의 80%

2008년도 농정방향

농업·농촌의 현실

- 국가간 자유무역협정 증가로 농산물 개방 확대에 직면
- 농업인구의 고령화 및 농촌인구의 감소로 농업경쟁력 약화



'08년 충주시 농정방향

- 지역특화 작목 육성 및 품질고급화로 경쟁력 강화 -

□ 풍요로운 농업·농촌 건설을 위한 지원대책 추진

- 농촌거주 농업인에게 지원을 확대하여 삶의 질 향상
- 농업기반시설 확충으로 기계화를 유도하고 생산비 절감

□ 농축수산물 품질고급화로 경쟁력 강화

- 기능성 과일 생산 및 지역특화작목 육성으로 경쟁력 강화
- 가축질병 예방 및 고급육생산으로 이미지 제고

□ 농업기반시설 확충 및 산림자원의 개발

- 거점 APC 준공 및 경지정리 사업을 통한 기반시설 확충
- 산림자원의 효율적 개발로 관광충주를 통한 소득증대

※ '08년 농정분야 예산

- 일반회계 : 648억원 (시 일반회계 4,150억원의 15.6%)
 - 특별회계 및 기금 : 15억원 (농어민소득)
- ⇒ '07예산 602억원 대비 7.6% 증가(61억원)

주요업무 추진계획

농 정 과

1. 농촌거주 농업인 지원사업

- 도시에 비하여 교육여건이 열악한 농업인에게 영유아 양육비, 여성농업인 일손돕기, 농업인 학자금 지원과
- 농가도우미 지원사업으로 영농중단 방지 및 여성농업인의 삶의 질 향상

□ 사업개요

- 사업기간 : 2008. 1 ~ 12
- 주요 사업내용
 - 계 3 분야 1,438백만원
 - 농업인 학자금 지원 : 800명 / 688 백만원
 - 농가도우미 지원사업 : 30명 / 50 백만원
 - 농업인 영유아양육비 : 362명 / 478 백만원
(여성농업인 일손돕기) : 261명 / 222 백만원

□ 2008년 추진계획

- 사업별 지원대상자 선정 (농가 ⇒ 읍면동 ⇒ 농정과)
- 사업별 사업추진
 - 농업인학자금 지원 : 고교 재학생을 대상으로 학교에 지급
 - 농가도우미 지원 : 출산 전후 180일 중 60일 지원 (35천원의 80%=1,680천원)
 - 농업인 영유아 양육비 지원 : 보육시설 이용 영유아를 대상으로 지급
(여성농업인 일손돕기) : 보육시설 미 이용 영유아를 대상으로 지급
- ※ 영유아 아동 : 0 ~ 6세

2. 우수농업인 육성 및 농업재해 공제로 지급

- 농업컨설팅, 농업기술 및 정보지원사업으로 우수농업인 육성
- 농업재해안전공제로 지원으로 재해로부터 농가 보호

□ 사업개요

- 사업기간 : 2008. 1 ~ 12
- 주요 사업내용
 - 계 4분야 / 168백만원
 - 농업컨설팅 지원 (4개소) / 36백만원
 - 농업정보화 민관학 자매결연 3분야 / 22 백만원
 - 농업인 선진농업 해외연수 30명 / 30 백만원
 - 농업인 재해안전공제로 지원 : 4,842명 / 80 백만원

□ 2008년 추진계획

- 사업별 지원대상자 선정 (농가⇒읍면동⇒농정과)
- 분야별 사업추진
 - 농업컨설팅 대상자 확정 및 추진 (원협 1, 개인3)
 - 농업정보화 민관학 자매결연지원 : 충주대학교
(정보화교육 75, 컴퓨터 무상수리 5, 홈페이지 구축 5농가)
 - 농업인 선진지 견학 : 관련단체와 협의하여 추진
 - 농업인 재해안전공제로 지원 : 농협에 안전공제 가입자에게 지급하며 1인당 가입비 66,200원 중 43,030원 지급
[국50, 지방비15 (도5,시10),자부담 35%]

3. 지역 특화작목 육성

- 지역별로 집단화된 특산품을 육성·지원하여 농업경쟁력 확보
- 고품질, 기능성 농산물을 생산하여 농가소득 증대

□ 사업개요

- 사업기간 : '08. 1 ~ 12
- 작목별 지원계획

읍면동	특화품목	지 원 내 역	사업비 (백만원)			비 고
			계	지원액	자부담	
계		13읍면동 12품목	412	288	124	
주덕	한우	한우사료첨가제(1만kg)	24	17	7	축산과
살미	대학찰 옥수수	작업상자 2,255개 외2종	29	20	9	농정 과
수안보		포장재 제작	29	20	9	
이류	콩	비료 3천포 외 1종	30	21	9	친환경농산과
신니	방울토마토	박스 자동테이핑기 2대	50	35	15	농정 과
달천		미생물배양기 외 1종	31	22	9	
노은	참쌀	소포장재 95천매	10	7	3	농정 과
양성	복숭아	ss분무기 1대	22	15	7	친환경농산과
가금	딸기	딸기 12만묘 외 1종	30	21	9	친환경농산과
금가	고추	유기질비료 1만포	30	21	9	친환경농산과
동량	감자	감자수확기 2대 외 1종	28	20	8	친환경농산과
산척	고구마	친환경비료 4,400포	31	21	10	친환경농산과
소태	밤	기계톱 80대	40	28	12	친환경농산과
칠금	적상추	수동개폐기 70동 외1종	28	20	8	친환경농산과

※ '05년~'07년까지 지원액 : 658,504천원

□ 2008년 추진계획

- 사업별로 관련과에서 추진하여 효율성 제고
- 읍면동별 지정품목에 대한 집중지원으로 경쟁력 강화

4. 거점산지유통센터 건립

- 규모화·현대화된 시설 지원을 통한 과수산업 경쟁력 제고
- 선별·저장·포장 등 일괄처리로 상품성 향상 및 소득증대

□ 사업개요

- 위 치 : 금가면 사암리 산28-1 일원
- 규 모 : 부지 29,956m² / 건물 10,347m²
- 사 업 비 : 17,720백만원 (국비8,860 도비4,430 시비4,430)
- 운영주체 : 충북원예농협
- 주요시설 : 선별집하장, 저온저장고, CA저장고, 부대시설

□ 지금까지 추진상황

- 건설사업관리(CM) 용역 계약 ('06. 8. 10)
 - (주)선엔지니어링 / 663백만원
- 선별설비 공급 계약 ('07. 3. 12)
 - 한국오미(주) / 4,710백만원
- 실시설계 적격업자 및 우선시공분 계약('07. 11. 8)
 - 휴먼텍코리아(주)/9,990백만원
- 착공(우선시공분) ('07. 12. 17)

□ 2008년 추진계획

- '08. 1~2 : 실시설계 확정 및 본공사 계약
- '08. 3~9 : 본 공사(건축 및 선별기 설치)
- '08. 9~10 : 시운전 및 완공

5. 농산물 홍보 및 직거래 추진

- 우수농특산품의 대외 홍보를 통한 브랜드 이미지 제고
- 각종 축제 및 행사를 이용한 판로확대 및 농가소득 증대

□ 사업개요

- 사업기간 : 2008. 1~12
- 사업별 내역 (4분야 991백만원)
 - 농산물 홍보 및 브랜드 육성 : 5종 / 682백만원
 - 축제 및 행사지원 : 3종 / 160백만원
 - 판촉행사 및 이벤트 : 8회 / 84백만원
 - 직거래 참여 및 행사운영 : 13 회 / 65백만원

□ 2008년 추진계획

- 농산물 홍보 및 브랜드 육성
 - 서울 지하철 광고 8개소, 서울 씨티비전 광고 3개소, 고속철도(KTX) 광고 3종, 교통카드 테크판 광고 4개노선, 과실브랜드육성사업 1식
- 축제 및 행사 지원
 - 충주사과축제, 복숭아축제, 수도권 나들이 판촉행사
- 판촉행사 지원 및 이벤트
 - 대학찰옥수수축제 (수안보), 천등산고구마축제 (산척), 고속도로 농특산품판매점 및 온라인 홍보 5회, TV홈쇼핑 홍보 1회
- 직거래 참여 및 행사 운영
 - 충북농특산품 한마당 행사 1회, 수도권직거래 행사 6회
 - 각종 축제시 직거래 추진 3회, 대형마트 직거래 행사 3회

6. 재오개지구 지표수보강 개발사업

- 안정적인 농업용수를 공급을 통한 영농생산기반 조성
- 지역주민의 영농편의 제공 및 소득증대 기여

□ 사업 개요

위 치	사 업 량	사업비(백만원)	사업기간	비 고
계		26,824	12년	
충주시 살미면외 5개동	- 인수로 1,156m - 양수장(H) 33m - 도수터널 4,533m - 라이닝 4,533m - 용수로(3조) 8,000m	총 26,824 - 국비 14,078 - 시비 12,746	2001 ~ 2010. 12 (착공 '02. 3. 29)	몽리면적 687ha

□ 지금까지 추진상황

- 터널 굴착 (96%) : 4,361m ○ 라이닝 시공 (68%) : 3,102m
- 인수로 시공 (75%) : 862m ○ 양수장 시공(51%) : H=17m
- ※ 추진공정 : 66%

□ 2008년 추진계획

- 사업비 : 56억원(국비 23억원, 시비 33억원)
- 사업량
 - 터널굴착 (172m), 라이닝 시공 (1,431m), 인수로 (294m)
 - 취수시설(양수장, 기계·전기시설 등) 1식 ⇒ 2008년 준공
- 1.2호 용수간선 노선선정, 토지보상, 시공(2,100m) ⇒ 2010년 준공예정
- ※ 택지개발 지구내(2.5km) 토지공사 시행 협의('07.11.7)
- 3호 간선노선 실시설계 1식(2억원) ⇒ '08년 6월 말

□ 향후계획

- 3호간선 용수간선 사업비 확보(시비 70억원)
- 시비부담 수원공 사업비 국비전환 지속 추진 (127억원)

7. 농촌 용수개발사업 추진

- 농업용수의 원활한 공급으로 농가의 영농편익 증대
- 농업기반시설 확충으로 기계화사업 촉진 (농가소득 증대)

□ 사업 개요

(단위:백만원)

사업명	위치	사업량	총사업비	사업비확보 ('07까지)	사업기간	시행기관	진도
계	3지구		24,507	11,843	5~7년		
장저울지구 (40ha)	주덕읍 장록리	저수지축조 1개소 용수로 2.75km 이설도로 1.23km	4,441 (국비 50% 지방 50%)	3,060 (국 1,530, 지방 1,530)	2003 ~ 2008	충주시	69%
구룡지구 (120ha)	소태면 구룡리	저수지축조 1개소 용수로 13.1km 이설도로 0.75km	14,980 (국비 100%)	12,223	2002 ~ 2008	농촌공사	82%
대전지구 (60ha)	동량면 대전리	양수장 1개소 송·급수관로 9.63km 진입도로 0.2km	5,086 (국비 100%)	600	2006 ~ 2010	농촌공사	12%

□ 2008년 추진계획

- 장저울지구
 - 사업량 : 용수로(2.75km) 보상 및 시공 , 이설도로 포장(0.93km)
 - 사업비 : 1,381백만원(2008년 준공)
- 구룡지구
 - 사업량 : 용수로(12.2km) 보상 및 시공
 - 사업비 : 2,757백만원(2008년 준공)
- 대전지구
 - 사업량 : 양수장 1개소, 진입도로 0.2km, 송수관로 1.7km
 - 사업비 : 1,200백만원(2010년 준공)

8. 농촌마을 종합개발사업 추진

- 농촌마을을 권역별로 개발하여 쾌적한 생활공간 및 다원적 기능 확충 (균특예산으로 전국 38개소, 충북 5개소)

□ 사업 개요

- 위 치 : 수안보면 3개리 (사문, 안보, 미륵리)
- 기 간 : '06. 1 ~ '10. 12 (5년)
- 사업비 : 6,700백만원 (국 80, 도 10, 시 10%)
 - 1단계 : 3,881백만원(2006년~2008년)
 - 2단계 : 2,819백만원(2009년~2010년)
- 분 야 : 5개분야
 - 기초생활 : 상.하수도 정비, 교량
 - 문화복지 : 마을회관 및 다목적 광장, 문화복지 센터
 - 경관정비 : 한옥 및 담장정비, 꽃길 및 하천가꾸기, 소공원 조성
 - 소득기반 : 농산물 판매장
 - 농촌관광 : 등산로 및 경관 도로정비

□ 지금까지 추진실적

- 기본계획 수립 및 한국농촌공사 충주.제천지사 위탁계약 : '06. 6
- 2차, 3차 사업계획 승인 및 1~2차분 착공 : '07. 10
 - ※ 1,2차분 사업비 집행 1,553백만원 (1단계 공정에 40% 추진)

□ '08년 추진계획

- 사업비 : 2,019백만원
- 사업량 : 마을하수도(석문) 2.43km 마을상수도(석문) 0.32km
문화복지센터(석문) 234m² 농산물판매장(석문) 165m²
등산로정비(선권) 3.80km

9. 정주생활권 및 오지개발 사업

- 농촌의 면단위 중심생활권 지역에 집중 투자 유도
- 낙후된 오지마을의 균형개발로 농가소득 향상

□ 사업 개요

- 정주개발권 사업
 - 대 상 : 8개면 (엄정, 신니, 동량, 이류, 가금, 금가, 노은, 양성)
 - 기 간 : 1991년 ~ 2013년 (23년)
 - 사업비 : 면당 30억원 (3개년)
- 오지개발 사업
 - 대 상 : 4개면 (살미, 수안보, 소태, 산척)
 - 기 간 : 2005년 ~ 2009년 (5년)
 - 사업비 : 면당 20억원 (2개년)

□ 2008년 추진계획

- 정주권 개발사업
 - 대 상 : 3개면 (동량, 이류, 가금)
 - 사 업 명 : 용배수로, 개거, 도로포장, 기타시설
 - 사 업 비 : 2,834백만원 (동량 1,265, 이류 1,000, 가금 569)
 - 추진계획 : 2월 대상사업 선정, 3월 충북도 승인, 4월 착공
- 오지개발 사업
 - 대 상 : 3개면 (수안보, 소태, 산척)
 - 사 업 명 : 용·배수로, 개거, 도로포장 등
 - 사 업 비 : 2,228백만원 (수안보 354, 소태 1,474, 산척 400)
 - 추진계획 : 2월 대상사업 선정, 3월 충북도 승인, 4월 착공

10. 받기반 정비 및 경지정리 사업

- 개발여건이 양호한 집단화된 받을 대상으로 사업추진
- 불규칙한 농지를 기계화 규모화가 가능하도록 정리

□ 사업개요

- 받기반 정비사업
 - 위 치 : 충주시 소태면 주치리 일원
 - 사업량 : 46.5ha
 - 사업비 : 1,360 백만원 (국 945, 도 118, 시 297)
 - 사업기간 : 2008. 02 ~ 2009. 12(2년간)
- 경지정리 사업
 - 위 치 : 소태면 야동리 일원
 - 사업량 : 60ha
 - 사업비 : 3,180 백만원 (국 1,252, 도 157, 시 1,771)
 - 사업기간 : 2007. 02 ~ 2008. 5(2년간)

□ 2008년 추진계획

- 받기반 정비사업
 - 사업비 : 408백만원 ('09년 952백만원)
 - 추진일정 : 3월 시행지구 확정 및 실시설계, 4월 착공
- 경지정리 사업
 - 사업비 : 2,544백만원 ('07년 636백만원)
 - 추진일정 : '07년 12월 착공5월 모내기 이전 사업완료
(추진 공정율 : 45%)

11. 기계화경작로 확 · 포장사업

- 기계화경작로 확 · 포장 사업을 통하여 기계화, 규모화 촉진
- 농업생산물 수송을 용이하게 하여 농가소득증대 기여

□ 사업개요

- 위 치 : 충주시 일원 (7지구)
- 사업량 : 포장 7.1km (충주시 3, 기반공사 4.1km)
- 사업비 : 740 백만원
- 사업기간 : 2008. 2 ~ 12
- 발 주 처 : 충주시, 농촌공사

(단위:백만원)

구 분		사업량 (km)	사 업 비 (백만원)				비 고 (시행자)
읍면	들녘명		계	국 비	도 비	시 비	
합 계		7.1	740	512	64	164	
주덕	대곡	1.0	104	83	10	11	충 주 시
엄정 소태	직동 조기암	1.0	104	83	11	10	"
주덕	신양	1.0	104	84	10	10	농촌공사
노은	가신	1.0	104	83	10	11	"
양성	양암	1.1	120	96	12	12	"
가금	누암	1.0	104	83	11	10	"
자체사업		1.0	100			100	충 주 시

□ 2008년 추진계획

- '08. 02 ~ 04 측량 및 실시설계
- '08. 12 사업준공

12. 고품질 쌀 생산대책 추진

- 친환경·고품질 쌀생산을 통한 수입쌀에 능동적 대처로 농가소득 증대
- 부족한 농촌 노동력 해소를 위한 생산절감 장비지원

□ 사업개요

- 사업기간 : 2008. 1 ~ 12
- 권장품종 : 추청, 동진1호, 일품
- 재배면적 및 생산계획 : 6,363ha/30,924톤(ha당 4.9톤)
- 주요 사업내용 (9종/2,647백만원)
 - 소득보전바이오영농지원 : 157,050포 / 1,020백만원
 - 벼 병해충방제지원사업 : 6,125ha / 478백만원
 - 노력 절감형 육묘상자 지원 : 156,250장 / 125백만원
 - 친환경농약통 및 안전사용장비 : 300개/1,140세트/135백만원
 - 농기계 구입지원 : 5종/87대 / 526백만원
 - 고품질 명품화 육성지원 : 3개소 / 165백만원
 - 충주 쌀 홍보 및 지원 : 104천매 / 65백만원
 - 고품질 쌀생산 농업인 교육 : 401명 / 44백만원
 - 읍면동 지역특화사업 지원 : 3개소(5종) / 89백만원

□ 2008년 추진계획

- 농민교육 및 해외연수 : 2008. 2월 ~ 11월
- 고품질 쌀 생산기반조성 사업 : 2008. 2월 ~ 6월
- 병해충 방제 및 생산비 절감 지원 : 2008. 3월 ~ 10월말
- 고품질 쌀 관리 및 판매홍보 : 2008. 3월 ~ 12월

13. 농업인 소득보전 직접지불제 사업

- 농산물 수입개방 확대 등에 따른 농민어려움을 감안하여
- 농민에게 직접 보조금을 지급함으로써 농가소득안정 도모

□ 사업개요

- 사업기간 : 2008. 1. ~ 12.
- 사업명 : 쌀소득보전직불제, 조건불리지역직불제, 친환경농업직불제
- 대상 : 논농업에 이용된 농지, 조건불리대상지역, 친환경인증농가
- 주요 사업내용

(단위 : ha, 백만원)

사업명	단가 (천원)	사업량	사업비	재원별			비고
				국비	도비	시비	
계		8,669	5,596	5,428	84	84	
쌀소득보전직불제	700	6,780	4,746	4,746			
조건불리지역직불제	400	1,399	560	392	84	84	
친환경농업직불제	674	490	290	290			

□ 2008년 추진계획

- 사업신청 : '08. 1월 ~ 4월
- 대상자 및 농지 적격여부 확인 : '08. 3월 ~ 6월
- 지급요건 이행상황 점검 : '08. 5월 ~ 10월
- 보조금 지급 : '08. 10월 ~ 12월

14. 농촌 노동력부족 해소 지원

- 농가인구의 고령화로 소규모 개별육묘 재배에 따른 노동력 부족 능동대처
- 고품질 우량품종 건묘생산 공급으로 질 위주의 쌀 생산 도모

□ 사업개요

○ 못자리 Bank 지원사업

- 지원대상 : 벼 재배 주산지역 중심으로 못자리Bank 지원
- 설치기준 : 본답50ha (묘판15천개)이상, 육묘생산시설 설치
- 사업량 : 1개소(0.5개소 * 2)
- 사업비 : 256,500천원 (도비 27%, 시비 63%, 자담 10%)
- 사업규모(0.5개소 기준)
 - . 기본시설 : 1,273m²(출아실 83m², 녹화실 413m², 경화실 777m²)
 - . 필수장비 : 4종(콘테이너 125개, 파종기1대, 육묘상자15천개, 콤바기1대)

○ 벼 육묘용 상토 지원사업

- 지원대상 : 3,004ha
- 공급량 : 60,080포(40ℓ 기준)
- 지원기준 : ha당 20포 기준 , 포당 4천원 정액지원
- 사업비 : 300,400천원 (시비 100%)

□ 2008년 추진계획

○ 못자리 Bank설치 지원사업

- 사업기간 : 1 ~ 5월
- 사업추진위원회 구성 및 대상자 선정 : '08. 1월
- 시설물 설치 및 기자재 구입 : 2월 ~ 4월

○ 벼 육묘용 상토 지원사업

- 물량배정 : '08. 2월 - 상토신청 및 공급: '08. 4월

15. FTA기금 과수산업 육성

- 한·칠레FTA피해를 받게 될 과수분야 경쟁력제고 중점지원
- 개별사업 ⇒ 품목별 생산자조직 중심 Package지원으로 전환

□ 사업개요

- 충주시 과수산업육성계획수립 농림부 최초년도 사업승인
 - 사업기간 : 2004 ~ 2010(7년)
 - 사업주체 : 충북원협(품목별생산자 조직으로 승인)
 - 주요사업 : 생산시설현대화, 복숭아 폐업지원사업
- '08년 계획 : 2,640백만원(국1,800 도238 시140 읍307 자253)
 - 사업기간 : '08. 1월 ~ 12월중

□ 2008년 추진계획

[1] 생산시설현대화 사업(자율) 83.51ha/17공/50m / 1,120백만원

- 관수관비시설 17.93ha / 109백만원
- 관정개발 17공 / 102백만원
- 방조망시설 12.00ha / 276백만원
- 배수시설 4.10ha / 23백만원
- 야생동물방지시설 8.18ha / 33백만원
- 우량품종갱신 5.70ha / 11백만원
- 지주시설 19.03ha / 235백만원
- 키낮은사과원갱신 15.67ha / 307백만원
- 방상펜(중형) 0.90ha / 20백만원
- 과원내작업로정비 50 m / 4백만원

[2] 폐업지원사업(중앙)

- 복숭아 폐업지원사업 45.8ha / 1,520백만원
 - 2004년 ~ 2008년(5개년) 까지 한시적 사업임
 - '04. 5. 24(품목고시일)이전부터 복숭아 생산, 소유 농업인으로 과원전체 폐원

16. 과실 명품화사업 추진

- 신기술 개발을 통한 충주사과 등 과실의 명품화·브랜드화 정착
- 고품질 과실생산에 필요한 지원사업을 통한 농가소득증대

□ 사업개요

- 사업명 : 고품질 과실생산 및 기능성 과일 생산지원
- 사업비 : 3,223백만원(국비174, 도비 238시비972 용자256 자담1,583백만원)
- 사업기간 : '08. 1월 ~ 12월

사업명	사업량	사업비(백만원)						비고
		계	국비	도비	시비	용자	자담	
계	7개분야	3,223	174	238	972	256	1,583	
충주사과 대한민국지역특구박람회 참석	1회	15			15			
사과 재배농가 해외연수	15명	30			15		15	
과수전용농기계 공급(분무기,굴삭기,운반차등)	199대	698		128	157	256	157	
과수품질향상자재 지원	매,롤,개	1,572			547		1,025	
친환경영농자재 지원	430ha	256			128		128	
과수원 정비 지원사업	5ha	32	16	8	8			
과수농업인 농작물재해보험료 지원	376ha	92		23	23		46	
친환경 기능성과일 생산	366ha	528	158	79	79		212	균특

□ 2008년 추진계획

- 대한민국지역특구박람회 참석 : '08. 4월~10월
- ※ 충주사과특구 지정
 - '05. 12. 13 : 재정경제부장관(2005-29), 동량외 7개면동 145ha
- 사과재배농가 해외연수 : '08. 9월중
- 과수전용농기계공급(SS분무기외 5종)
- 품질향상지원자재(붕지, 은박비닐, 지주목)
- 친환경 영농자재 지원(그린퇴비, 제초용 차광막)
- 친환경 기능성과일생산지원 대상자 선정 및 집행

17. 청정채소 및 특용작물 경쟁력제고

- 생산시설의 표준화·현대화를 통한 고품질 농산물 생산
- 채소·특작농가에 필요한 지원을 통한 농가소득증대에 기여

□ 사업 개요

- 사업명 : 청정채소·특용작물 품질향상사업
- 재배면적 : 1,995ha / 11,145호
 - 고 추 : 996ha / 4,950호 • 시설채소 : 181ha / 734호
 - 배 추 : 447ha / 5,304호 • 엽 연 초 : 370ha / 160호
 - 느타리버섯 : 1ha / 7호
- 사업비 : 1,284백만원(국비 11 도비 57 시비 497 자담 719백만원)
- 사업기간 : '08. 1월 ~ 12월

□ 2008년 추진계획

① 고추특화사업 추진

- 고추병해충 방제 800ha / 64백만원
- 고추 전면피복 사업 100ha / 50백만원
- ※ 전국고추주산단지시장·군수협의회 참여(15개시·군) 1백만원

② 청정시설채소 및 느타리 버섯 생산지원

- 비닐하우스설치 지원사업 3ha / 315백만원
- 배추무사마귀병 방제사업 35ha / 28백만원
- 신니면 수박단지설치지원 2ha / 210백만원
- 엽정면 오이캡지원 40만매 / 100백만원
- 소태느타리버섯제조기지원 1대 / 70백만원

③ 고품질 황색엽연초 인삼 생산지원

- 멀칭비닐 공급 74백롤 / 118백만원
- 유기질비료 공급 74천포대 / 222백만원
- 생장억제제재 지원 370ha / 33백만원
- 묘상자재 공급 370ha / 22백만원
- 인삼길항 미생물 지원 50ha / 38백만원
- 인삼 이식기 지원 7대 / 13백만원

18. 친환경농업 육성대책

- '10년 친환경농산물 10% 생산 및 화학비료 감축 30% 목표
- 미래 핵심 전략분야인 친환경 농업을 지속가능한 농업으로 전환
- 수입개방에 대응하며 농업경쟁력 강화와 농가소득증대 기여

□ 친환경농산물 품질인증 현황

(단위 : ha)

구 분	합 계	곡 류	과 수	채 소	기 타	비 고
면적(ha)	800.7	162.3	363.3	51.5	223.6	
농가수(호)	551	209	264	43	35	
비 율(%)	100	20.3	45.4	6.4	27.9	

※ 전체경지면적(16,160ha) 대비 재배면적 : 4.95% ⇒ 충북도내 2위

□ 사업개요

- 대 상 자 : 친환경농업 품질인증농가 및 실천농가
- 사 업 량 : 친환경농업 인증농가 소득보전 외 5개분야
- 사 업 비 : **3,597백만원** (국비 1,447 도비 316 시비 1,084 자담 750)

□ 2008년 추진계획

- 친환경 인증 확대 : '07년 801ha / 551호 ⇒ '08년 1,100ha / 610호
- 사업대상 희망자 조사 및 세부계획 수립 : '08. 1 ~ '08. 2
- 세부사업별 사업추진 및 사업비 지원 : '08. 2 ~ 12

□ 주요사업별 내용

① 친환경농업 인증농가 소득보전 : 743백만원

- 친환경직불제 490ha / 품질인증농가지원 323호
- 친환경 영농자재 지원 : 200ha(유기질비료, 병해충관리자재)

② 친환경농업 선진기술 보급 : 582백만원

- 친환경농법 지원(오리,우렁이,무농약잡곡,천적방제) : 471ha
 - 오리,우렁이농법 441ha, 무농약잡곡 25ha, 천적방제 5ha
- 친환경농법 신기술 재배 지원 : 2종 / 15대
 - 친환경 벼 희식재배 2조, 친환경 퇴비살포기 15대

③ 친환경농업 실천기반조성사업 : 828백만원

- 친환경농업 지구조성사업 : 1개소 / 408백만원(엄정 추평지구)
- 친환경농산물 지역 명품화 작목육성 : 2개소/280백만원
- 댐규제지역 및 친환경기초거점단지 조성 : 6개소/140백만원

④ 친환경농업 지력증진사업 : 1,175백만원

- 토양개량제 공급 : 3,913톤 (규산 2,182톤, 석회 1,731톤)
- 유기질비료지원 : 16,581ha / 508백만원 (1포대당 700원)
- 푸른들가꾸기 및 미생물발효퇴비 지원 : 320ha / 3개소

⑤ 친환경농산물 유통 및 홍보 : 189백만원

- 친환경 벼 저온저장시설 및 포장재 지원 : 2개소 / 60천매
- 친환경 시범읍면동육성 및 정보지 구독 : 1개소 / 66명

⑥ 친환경 농업인교육 및 오염원 경감 : 80백만원

- 친환경농업인 벤치마킹 및 폐비닐수거 : 1회 / 2,100톤

19. 산림자원조성 및 경영기반 구축

- 경제적 산림자원을 조성 생태적 가치를 증진
- 산림기반 시설을 확충 임가의 산림소득 증대

□ 사업 내용

- 사업기간 : 2008. 1 ~ 12
- 사업비 : 5,738 백만원

(단위 : ha, 백만원)

사업명	사업량 (ha)	사업비				
		계	지 원			자담
			국비	도비	시비	
계		5,738	3,123	743	1,364	508
조림사업	137	368	173	59	136	
숲가꾸기	1,725	3,149	1,855	388	906	
임산물생산단지조성	22	1,237	365	182	182	508
산촌생태마을사업	2개소	735	531	102	102	
임도개설및관리	2.5km	249	199	12	38	

□ 사업별 추진방향

- 조림대상지 적기벌채 및 정리 작업과 식재
- 녹화위주의 설계시공 및 자연친화적 임도개설
- 적기사업 실행 및 보조금 교부
- 동절기 이전 사업 마무리

20. 산림보호 및 산지정화 사업

- 산림을 보호하여 산림재난으로부터 신속히 대처
- 건강한 산림 생태계를 유지 및 공익적 기능 증진

□ 사업 내용

- 사업기간 : 2008. 1 ~ 12
- 사업비 : 1,189 백만원

(단위 : 백만원)

사업명	사업량	사업비				비고
		계	국비	도비	시비	
계	5분야	1,189	388	171	630	
산불예방활동	1식	506	71	101	334	
산림병해충방제	1,320ha	232	135	29	68	
보호수 정비	14개소	82		16	66	
등산로 정비	2개소	138	20	4	114	
백두대간소득지원	2마을	231	162	21	48	

□ 추진 방향

- 산불 장비확충 및 각종조직 정비 등 진화태세 확립
- 산림 병해충 조기에찰 및 적기 방제 : 4월 ~ 10월
- 소나무재선충병 및 참나무시들음병 확산 차단
- 조기사업설계착공 및 적기 사업 실행 완료

21. 충주 밤 명품화 사업

- 전국 최고의 밤 생산으로 임가 소득 증대에 기여
- 저가(低價)의 수입 밤에 대비한 고품질 밤 생산에 주력

□ 사업 내용

- 사업기간 : 2008. 1 ~ 12
- 사업비 : 2,203 백만원

(단위 : 백만원)

사 업 명	사업량	사 업 비						비고
		계	지 원				자담	
			소계	국비	도비	시비		
계	14종	2,202	1,231	598	249	384	971	
친환경 밤생산 지원	3종	389	259	175	37	47	130	
밤 생산기반 조성	6종	941	553	252	126	175	388	
밤 유통체계 지원	5종	872	419	171	86	162	453	

□ 사업별 추진계획

- 친환경 밤 생산지원
 - 유기질비료 공급 : 600ha - 포충등 시설 : 20ha
 - 포장재 개발지원 : 2만매
- 밤 생산 기반조성
 - 작업로 개설 : 16km - 작업로 포장 : 6.5km
 - 생산 장비 : 1대 - 방제 장비 : 3대
 - 관정개발 : 10개소 - 진입로 정비 : 1km
- 밤 유통체계 지원
 - 저온저장고 신축 : 528m² - 밤 선별기 지원 : 30대
 - 밤 축제지원 1식 - 밤 포장기 : 50대
 - 시범포 조성 1개소

22. 공원관리 및 조성

- 도시공원구역 내 토지를 매입하여 민원을 해결
- 공원내 신규시설 확충과 기존시설을 정비하여 쾌적한 도시경관조성

□ 사업 개요

- 사업기간 : 2008. 1 ~ 12
- 사업비 : 2,587백만원

(단위 : 백만원)

사업명	사업량	사업비	비고
계		2,587	
공원 토지 매입	감정평가에 의함	2,000	
공원 조성 및 정비	5종	587	

□ 사업별 추진계획

- 공원토지매입
 - 호암공원(유선장주변, 충훈탑) 편입토지 매입 2,000백만원
- 공원 조성 및 정비
 - 도시공원 파고라 및 안내판 설치 28개소 / 68백만원
 - 도시공원 노후 놀이시설 교체 4개소 / 100 "
 - 봉방4호 어린이공원 조성 1개소 / 50 "
 - 도시공원 나무식재 및 체육시설 정비 7개소 / 230 "
 - 도시공원 시설물 정비 및 보수 42개소 / 139 "

23. 가로수 · 녹지 · 꽃길조성

- 체계적인 가로수 조성 및 관리로 도시경관 조성
- 특색있는 도로 경관을 조성하여 충주의 새로운 이미지 제고

□ 사업 내용

- 사업기간 : 2008. 1 ~ 12
- 사업비 : 846 백만원

(단위 : 백만원)

사업명	사업량	사업비	비고
계		846	
가로수 식재관리	4개소	464	
녹지조성	3개소	105	
꽃묘생산 및 꽃길조성	450천본	277	

□ 사업별 추진계획

- 가로수 식재관리
 - 충주호반가로수 신식, 보식, 이식, 전정 등 4개소 33,001본-/ 464백만원
- 녹지조성
 - 동부우회도로 분리화단 보식외 2개소 / 105백만원
- 꽃묘생산 및 꽃길조성
 - 금잔화 외 16종 450천본/ 277백만원

24. 고마운 숲 국민체험센터 조성사업

- 다양한 산림기능을 체험할 수 있는 자연휴양 센터 조성
- 숲에 대한 교육 및 연구 장소로 활용하는 산림문화 공간제공
- 관광자원 개발을 통하여 지역경제 활성화

□ 사업 내용

(단위 : ha / 백만원)

사업명	총 소요비	사업기간	당년사업비	비고
계	93,200		6,100	
문성 자연휴양림	3,000	2006~2008		
생태숲 조성	5,000	2007~2012	1,000	
목재문화체험장	5,200	2008~2011	200	
명상센터조성	80,000	2007~2025	4,100	민자
기타 휴양림관리		2008. 1~12	800	

□ 사업별 추진계획

- 자연휴양림 조성
 - 2008. 2 : 준공 - 2008. 6 : 개장 예정
- 생태숲 조성
 - 2008. 4 : 조성사업 착수(1년차)
- 목재문화체험장
 - 2008. 3 : 기본 및 실시설계 착수
- 명상센터 조성
 - 2008. 1 : 교육 및 연구시설사업(1단계)
- 기타 휴양림관리
 - 2008. 2 : 실시설계 및 산막보수 등

25. 한우 경쟁력제고

- 쇠고기 품질고급화를 통한 소 산업 경쟁력 제고
- 고품질 축산물 생산으로 안정적인 경영기반 구축

□ 사업 개요

- 사업기간 : 2008. 1 ~ 12월
- 사업비 : 294백만원

(단위 : 백만원)

사 업 명	사업량	사 업 비						비고
		계	보 조				자담	
			소계	국비	도비	시비		
6종		294	246	-	60	186	48	
송아지생산 안정제	2,280두	46	23	-	11	12	23	
품질고급화 장려금	440두	30	30	-	14	16	-	
한우 번식핵군 조성	6,450두	117	117	-	35	82	-	
한우 개량등록비	6,000두	36	36	-	-	36	-	
송아지경매 장려금	300두	15	15	-	-	15	-	
초음파 육질진단기	1대	50	25	-	-	25	25	

□ 2008년 추진계획

- 송아지생산안정제사업 : 두당 20천원 / 1월~5월 추진
- 품질고급화 장려금 지급 : 두당 100~200천원(거세비 20천원)
- 한우 번식핵군 조성사업 : 두당 20천원 / 1월~12월 추진
- 한우 개량등록비 지원 : 두당 4천원~8천원 / 1월~12월 추진
- 송아지경매 장려금 : 두당 50천원 / 1월~12월 추진
- 초음파 육질진단기 : 1대 50,000천원 / 1월~6월 추진

26. 젓소 경쟁력제고

- 젓소농가 신기술보급 및 경영개선을 통한 소득증대
- 우유소비기반 확대로 낙농산업의 안정적 발전

□ 사업 개요

- 사업기간 : 2008. 1 ~ 12월
- 사업비 : 336백만원

(단위 : 백만원)

사 업 명	사업량	사 업 비						비고
		계	보 조				자담	
			소계	국비	도비	시비		
6종		336	312	176	52	84	24	
학교우유급식	3,720명/일	251	251	176	37	38	-	
한우 수정란이식	90두	9	4	-	1	3	5	
낙농헬퍼(도우미)	80일	12	10	-	3	7	2	
젓소 번식장애컨설팅	1,400두	14	9	-	3	6	5	
젓소 산유능력검정	540두	27	27	-	8	19	-	
젓소 참 빗솔	15대	23	11	-	-	11	12	

□ 2008년 추진계획

- 학교 우유급식 지원 : 1인 연 250일 초중고 학생에게 지급
- 한우 수정란이식 지원 : 두당 100천원
- 낙농헬퍼(도우미)지원 : 일 150천원
- 젓소번식장애 컨설팅 지원 : 두당 10천원
- 젓소산유능력검정 : 두당 50천원 (등록료, 정액료 등)
- 젓소 참빗솔 지원 : 대당 1,500천원

27. 중소가축 경쟁력제고

- 중소가축 생산기반 구축으로 경영안정 및 소득증대
- 가축사육 자동화시설 지원으로 경쟁력 제고

□ 사업 개요

- 사업기간 : 2008. 1 ~ 12월
- 사업비 : 295 백만원

(단위 : 백만원)

사 업 명	사업량	사 업 비						비고
		계	보 조				자담	
			소계	국비	도비	시비		
5종		295	149	-	37	112	146	
고능력 돼지액상정액	8,160두	122	61	-	18	43	61	
양계사료통 인슐레드보강	100대	30	15	-	-	15	15	
양계니플급수기	18대	108	54	-	16	38	54	
오리왕겨살포기	4대	20	10	-		10	10	
오리온풍기	5호	15	9	-	3	6	6	

□ 2008년 추진계획

- 고능력 돼지액상정액지원 : 두당 15천원
- 양계 사료통인슐레드 보강 : 대당 300천원
- 양계 니플급수기 보급 : 대당 6,000천원
- 오리 왕겨살포기 보급 : 대당 5,000천원
- 오리 온풍기 보급 : 호당 3,000천원

28. 기타가축 육성지원

- 녹용 냉동고 설치로 판매시기 조절 및 가격경쟁력 향상
- 이른 봄 강봉군을 육성하여 채밀량 증대 및 농가소득 증대

□ 사 업 개 요

○ 사업기간 : 2008. 1 ~ 12월

○ 사업비 : 278백만원

(단위 : 백만원)

사 업 명	사업량	사 업 비						비고
		계	보 조				자담	
			소계	국비	도비	시비		
5종		278	159	23	30	106	119	
녹용 보관용 냉동고	5대	23	12	-	-	12	11	
양봉 화분사료	50,000kg	175	88	-	26	62	87	
양봉 개량소초광	12,500매	20	10	-	-	10	10	
가축공제사업	27호	45	34	23	4	7	11	
축산인 해외 비교견학	1회	15	15	-	-	15	-	

□ 2008년 추진계획

- 녹용 보관용 냉동고설치 : 대당 4,500천원
- 양봉 화분사료 공급사업
 - 개화기전 꿀벌 화분(꽃가루)사료 공급 : 군당 2~5kg
- 양봉 개량소초광 공급 : 1매당 1,600원
- 가축공제사업 : 호당 3,000천원한도
- 축산인 해외 비교견학 : 1회 15,000천원 (양록농가)

29. 악성 가축전염병 특별방역대책

- 조류인플루엔자·구제역 등 악성가축전염병 유입방지대책 강구
- 철저한 차단방역 강화로 양축농가 경제적 손실 방지

□ 국내 발생현황

<구제역>

- '00. 3월 경기 파주 등 3개도 6개 시·군 15건 발생(소)
- '02. 5월 경기 안성 등 2개도 4개 시·군 16건 재발

<조류인플루엔자>

- '03. 12월 충북 음성 등 7개도 10개 시·군 19건 발생
- '06. 11월 전북 익산 등 3도 5개 시·군 7건 발생

□ 우제류 및 가금류 사육현황

- 우제류 : 2,291호/115,871두
- 가금류 : 1,141호/3,522,092수

□ 2008년 추진계획

- 사업비 : 239백만원 (소독약품 1,500kg, 방제단 운영 20회)
 - 소독약품 및 재료구입 배부 : '08. 2월
 - 공동방제단 운영(연 20회) : 매주수요일 공동방제 실시
- 특별방역대책 상황실 운영 : 축산과 사무실
 - 조류인플루엔자 (4월), 구제역 (3월)
- 우제류 및 가금류 사육농가 전화예찰 실시
- 농장 출입통제(사람, 차량) 및 소독실시 등 차단방역 강화

30. 가축방역 지원

- 가축전염병 발생 사전예방으로 양축농가 피해 최소화
- 법정가축전염병 근절을 통한 안전축산물 생산·공급

□ 사업 개요

○ 사업기간 : 2008. 1 ~ 12

○ 사업비 : 373백만원

(단위 : 백만원)

사 업 명	사업량	사 업 비						비고
		계	보 조				자담	
			소계	국비	도비	시비		
4종		373	364	175	37	152	9	
가축예방주사 및 기생충구제	16종	264	264	142	16	106	-	
소 브루셀라 채혈검사	8,700두	61	61	18	21	22	-	
가축방역 소독기 지원	30대	18	9	-	-	9	9	
방역추진용 행정차량구입	1대	30	30	15	-	15	-	

□ 2008년 추진계획

- 가축예방주사 및 소독약품 구입 (공수의 및 자가접종)
- 소 브루셀라 채혈검사
 - 1세이상 소 브루셀라병 정기검사(년1회) 및 확인검사 실시
- 가축방역 소독기 지원사업
 - 동력분무 소독기 농가 선호기종 개별구입
- 가축방역 추진용 행정차량 구입 : 1대 /30,000천원

31. 조사료 생산기반 확충

- 양질의 조사료 생산 · 이용 확대로 경쟁력 강화
- 조사료생산장비 지원으로 노동력 및 생산비 절감

□ 사업 개요

- 사업기간 : 2008. 1 ~ 12
- 사업비 : 606백만원

(단위 : 백만원)

사 업 명	사업량	사 업 비						비고
		계	보 조				자담	
			소계	국비	도비	시비		
7종		606	321	70	51	200	285	
사료작물 재배	230ha	40	16	16	-	-	24	
벼짚 암모니아처리	156기	20	8	8	-	-	12	
원형곤포비닐 지원	1,370롤	130	52	46	-	6	78	
대규모답리작 재배지 임차료	20ha	18	18	-	-	18	-	
원형곤포기 및 부속장비	2조	120	72	-	22	50	48	
조사료전용 트랙터	2대	160	96	-	29	67	64	
조사료생산장비	7대	118	59	-	-	59	59	

□ 2008년 추진계획

- 사료작물재배사업(수단그라스, 옥수수, 호맥, 연맥 등)
- 베타질암모니아처리사업(암모니아 가스 주입비) : 66호
- 원형곤포비닐지원 : 생산자단체 및 소 사육농가
- 대규모답리작사료작물재배지 임차료 지원 : 생산자단체
- 원형곤포기 및 부속장비지원(2조)
 - 조당(원형곤포기, 랩피복기, 적재기 등) 60,000천원
- 조사료전용 트랙터 (2대)
- 조사료 생산 장비 지원 : 디스크모아 2대, 사각곤포장비 5대

32. 가축 분뇨처리 지원

- 가축분뇨의 적정처리로 자연 · 생활환경 보전과 수질오염 방지
- 가축분뇨처리 비용절감 및 친환경 농산물 생산기반 확충

□ 사업 개요

- 사업기간 : 2008. 1 ~ 12
- 사업비 : 899백만원

(단위 : 백만원)

사 업 명	사업량	사 업 비						비고
		계	보 조				자담	
			소계	국비	도비	시비		
5종		899	589	213	85	291	310	
가축분뇨 처리시설·장비	18개소	432	273	111	45	117	159	
액비유통센터지원	1개소	200	160	80	40	40	40	
액비저장조분뇨발효제	22개소	22	11	-	-	11	11	
액비살포비지원	300ha	45	45	22	-	23	-	
가축분뇨처리용 수분조절제	100개소	200	100	-	-	100	100	

□ 2008년 추진계획

- 가축분뇨처리시설·장비 지원사업
 - 퇴비사, 액비저장조 및 장비(퇴비살포기,스키드로더)지원
- 액비유통센터지원사업 (운반차, 트랙터)
- 액비저장조 분뇨발효제 지원
- 액비 살포비용 지원 (ha당 150천원)
- 가축분뇨처리용수분조절제
 - 톱밥, 왕겨 구입비 지원 : 호당 2,000천원 이내

33. 축산 환경개선 사업

- 가축분뇨의 악취제거 및 축사주변 환경정리로 민원발생 미연 방지
- 쾌적한 축사환경 조성으로 가축의 성장저하 방지 및 질병 사전 예방

□ 사업 개요

○ 사업기간 : 2008. 1 ~ 12

○ 사업비 : 949백만원

(단위 : 백만원)

사 업 명	사업량	사 업 비						비고
		계	보 조				자담	
			소계	국비	도비	시비		
6총		949	499	96	154	249	450	
축사송풍(훤)시설보급	53개소	212	106	-	32	74	106	
가축생균제 지원	41호	82	41	-	12	29	41	
깨끗한목장 가꾸기	12개소	24	24	-	7	17	-	
친환경축산 특화육성	177천두(수)	379	190	96	47	47	189	
친환경축산시설·장비보급	33호	132	66	-	20	46	66	
생균제 제조시설 지원	1개소	120	72	-	36	36	48	

□ 2008년 추진계획

- 축사송풍(훤)시설보급사업 (한우, 젃소, 돼지 닭)
- 가축 생균제 지원 (돼지, 닭 우선)
- 깨끗한 목장 가꾸기 사업 : 목장울타리 훤스 설치비
- 친환경축산 특화육성
 - 무 항생제 축산물 생산 농가 (한우, 양돈, 양계)에 면역증강물질 지원
- 친환경축산시설·장비보급사업
 - 송아지방, 냉각기, 보정틀 등 지원 (한우, 젃소, 돼지, 닭, 오리, 사슴)
- 생균제 제조시설 지원 : 1개소

34. 내수면어업 활성화 지원

- 토종어류 치어방류를 통한 어족자원 조성으로 어업인 소득증대
- 어업시설·장비 개선을 통한 내수면어업 경쟁력 강화

□ 사 업 개 요

○ 사업기간 : 2008. 1 ~ 12

○ 사업비 : 199백만원

(단위 : 백만원)

사 업 명	사업량	사 업 비						비고
		계	보 조				자담	
			소계	국비	도비	시비		
7종		199	162	59	28	75	37	
인공산란장 설치	1개소	26	26	21	3	2	-	
종묘매입방류	50천미	28	28	20	4	4	-	
치어매입방류	91천미	27	27	-	14	13	-	
내수면 어족자원조성	145천미	15	15	-	-	15	-	
양어사료 저장시설지원	3개소	48	24	-	-	24	24	
노후어선 대체건조지원	5척	20	10	-	-	10	10	
자율관리어업우수공동체지원	1개소	35	32	18	7	7	3	

□ 2008년 추진계획

- 인공산란장설치사업 : 어류산란시설(충주호) / 3~5월 추진
- 종묘매입방류 : 국비지원(쏘가리) / 4~8월 추진
- 치어매입방류 : 도비지원(뱀장어) / 4~8월 추진
- 내수면 어족자원조성 : 자체지원(붕어,다슬기) / 4~8월 추진
- 양어사료 저장시설 지원 : 저온저장창고 지원 / 1~12월 추진
- 노후어선 대체건조지원 : 1척당 4,000천원 / 1~10월 추진

35. 농수산물 도매시장 활성화

- 도로망 확충에 따른 농수산물 반입 및 반출량 증가
- 중부권 농수산물 물류기지의 중심도매시장으로 정착

□ 2008년 거래목표 설정운영

- 목표량 : 28,300 M/T / 350억원 ⇒ '07년 340억원 대비 3%상향
 - 원협 232억원, 충주중원청과 96억원, 충주수산 22억원

□ 추진 계획

- 고객 중심으로 도매시장 활성화
 - 도매시장 관리운영위원회 운영강화 : 상·하반기 회의개최
- 법인 및 유통종사자 지도·감독강화
 - 법인 지도점검(년2회) 및 산지 수집능력 강화
 - 중도매인 평가로 분산능력 향상 및 공정거래 질서 확립
 - 산지유통인 및 우수출하자 지속적 농산물출하 및 수집유도
- 공정거래 확립 및 품질관리 강화
 - 전자경매 활성화 : 도매시장 통합 홈페이지와 연계한 유통정보 제공
 - 안전농산물 공급 추진 : 품질관리원과 합동 지도점검 실시
- 출하물품 사전검사제 실시
 - 도매시장 반입물품 정품, 정량, 속박이 등 검사
- 친환경 기능성농산물 상장코너 개설
- 시설물 관리운영 (3건 / 142,000천원)
 - 수산동 냉동기유니트 교체공사 : 48,000천원
 - 채소동 통창문 보수공사 : 5,000천원
 - 청과동,채소동 경매장 바닥 보수공사 : 89,000천원