

2008. 1 . .
의회업무보고

2008년 주요업무추진계획



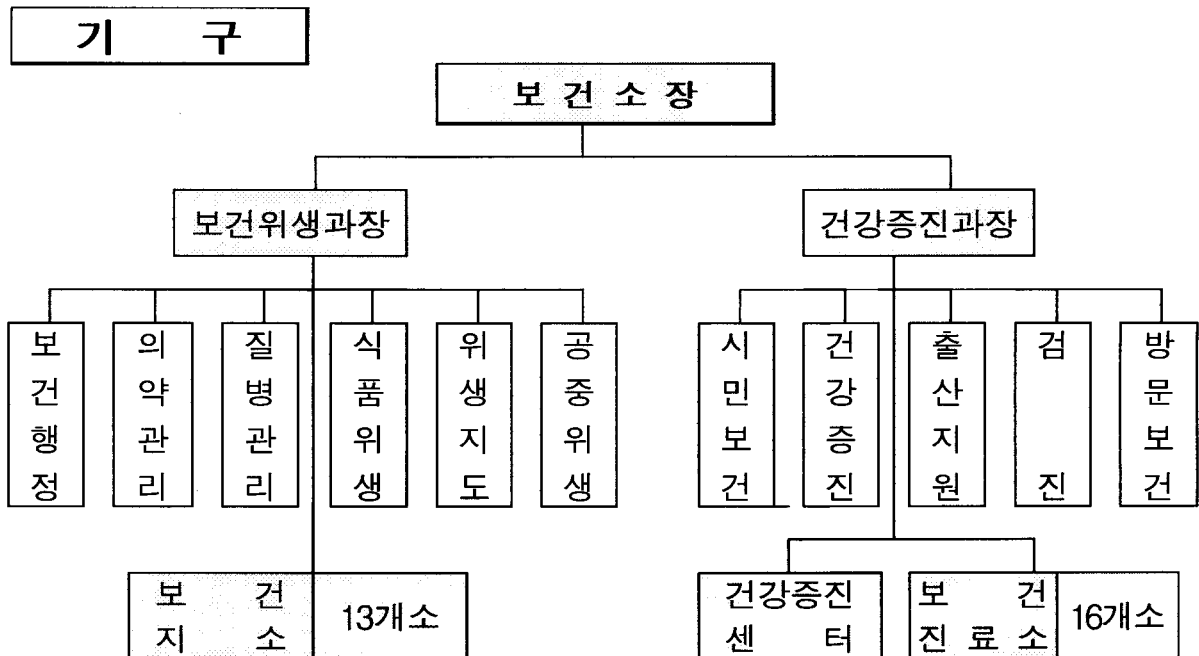
보 건 소

목 차

I 기 본 현 황	1
II 2008년 보건·위생사업 추진방향	5
III 주요업무 및 시책	
1. 보건의료기관 시설개선	6
2. 의료서비스의 만족추진	7
3. 의약품 안전공급 및 관리	8
4. 전염병 없는 한해 만들기	9
5. 만성 전염병관리	10
6. 향토음식 발굴육성 및 서비스 수준향상	11
7. 안전식품공급 및 영업질서 확립	12
8. 공중위생업소 위생관리	13
9. 건강행태개선사업	14
10. 금연실천사업	16
11. 임산부 영·유아 보충영양관리사업	17
12. 구강보건사업	18
13. 정신보건사업	19
14. 출산장려지원사업	20
15. 모·자 건강증진사업	22
16. 예방접종사업	23
17. 보건의료서비스 제공	24
18. 만성질환관리사업	25
19. 취약계층의료비지원사업	26
20. 맞춤형 방문보건 건강관리사업	27
21. 행복을 주는 방문간호서비스	28
IV 특 수 시 책	
1. 당뇨바로알고 예방하기	29

기 본 현 황

□ 기구 및 인원 ▶ 2과, 11담당, 건강증진센터1팀, 13지소, 16진료소



보건의료 인력

○ 정원 / 현원 : 119명 / 117명

- ▶ 보건위생과 : 35명 / 35명 ▶ 건강증진과 : 33명 / 32명
- ▶ 보건지소 : 35명 / 34명 ▶ 보건진료소 : 16명 / 16명

○ 직렬별 현원 : 117명

- ▶ 보건직 : 54명 ▶ 간호직 : 15명
- ▶ 의료기술직 : 20명 ▶ 식품위생직 : 4명
- ▶ 행정직 : 3명 ▶ 별정직 : 16명
- ▶ 기능직 : 5명

※ 공중보건 의사(29명), 무기계약근로 및 일용직(17명) 포함 : 163명

보건소 예산

○ 총예산액 : 12,684백만원(시 예산의 2.50%)

- ▶ 행정운영 : 5,856백만원 ▶ 사업추진 : 6,828백만원

□ 의료기관 및 업소현황

의료기관 현황

2007년말 / 2006년말대비 증감수

총계	종합 병원	병원	한방 병원	의원	치과 의원	한의원	안경 업소	조산원	치 과 기공소	안 마 시술소
224 3	2 -	6 -	1 -	103 △3	34 3	35 -	26 -	1 -	7 -	9 3

※ 응급의료기관 4개소(병원이상), 구급차 : 32대

종합병원

2007년말 / 2006년말대비 증감수

병원명	소재지	병상수	인력현황			
			계	의사	간호사	조무사
건국대충주병원	교현2동 620-5	454	294	86	175	33
충청북도 충주의료원	문화동 1655	216	88	15	62	11

약업소

2007년말 / 2006년말대비 증감수

총업소수	약국	약방	한약방	도매상	취급소	의료기기 판 매	대마 재배
169 -	82 1	8 -	12 △1	8 -	9 △1	50 2	0 △1

□ 식품위생업소

식품접객업소

2007년말 / 2006년말대비 증감수

총 업소수	일 반 음식점	휴게음식점		과자점	단란 주점	유흥 주점	위탁 급식
		다방	기타				
3,868 △ 79	3,274 △ 65	144 △ 11	79 13	56 1	63 △ 20	214 △ 2	38 5

※ 집단급식소 162개소

식품제조가공업 등

2007년말 / 2006년말대비 증감수

총업소수	식품제조 가 공 업	즉석판매 제조가공업			식 품 운반업	용 기, 포장지 제조업
		추출가공	임가공	기타가공		
480 24	107 -	142 26	146 13	76 △ 15	4 -	5 -

식품소분 · 판매업 등

2007년말 / 2006년말대비 증감수

총업소수	식 품 소분업	식품 등 수입판매업	식품자동 판매기영업	유통전문 판매업	기타식품 판매업	식품냉동 · 냉장업	건강기능 식품판매업
615 △ 30	40 2	30 -	349 △ 52	17 3	15 2	1 -	163 15

공중위생업소

2007년말 / 2006년말대비 증감수

총 계	숙 박	목 욕	이 용	미 용	세 탁	공중이용 시 설	기 타
953 △ 9	161 △ 4	62 1	120 △ 6	380 △ 3	181 8	25 -	24 △ 5

○ 관련단체 현황

단 체 명	대 표 자			회원수	비 고
	성 명	업 소 명	연 락 처		
계		20		4,511	
충주시의사회	김 동 건	제일안과의원	848-1001	105	
충주시치과의사회	윤 용 환	윤용환치과의원	851-6619	31	
충주시한의사회	심 종 철	성심한의원	852-2332	35	
충주시약사회	정 태 홍	대 학 약 국	844-6125	79	
충주시약업사회	정 연 승	신 신 약 방	852-0334	5	
충주시한약업사회	진 영 순	인창한약방	842-4077	13	
충주시안경사회	신 건 배	1001안경콘택트	842-2277	25	
대한숙박업충주시지부	이 성 순	타 워 파 크	854-1337	138	
대한숙박업충주시 온천지부	이 덕 우	대 림 호 텔	846-3111	31	
대한목욕업충주시지부	장 성 환	희락목욕탕	847-0804	31	
대한이용사회충주시지부	지 규 성	해성이용원	842-4912	127	
대한미용사회충주시지부	이 상 분	귀빈미용실	847-8554	378	
한국세탁업충주시지부	김 두 기	백영세탁소	847-2203	184	
한국음식업충주시지부	조 상 근	룽 천	842-8558	2,563	
대한휴게실업충주시지부	우 상 덕	은 지 다 방	853-0550	120	
한국유흥주점충주시지부	김 진 규	폴 라 리 스	853-6006	160	
대한제과업충주시지부	배 재 권	그린풍차베이커리	851-3001	49	
한국떡류식품가공협회	유 영 구	청풍방앗간	844-0721	97	
대한영양사회충북중부분회	윤 정 옥	-	840-8851	90	
들꽃봉사단	홍 복 표	-	854-6405	250	

2008년 보건·위생사업 추진방향

활기찬 경제 역동하는충주

균형있는 복지 더불어 잘사는 충주

-健康忠州 100年 繁荣-



중점추진

- ▶ 출산장려를 위한 5가족 갖기 운동
- ▶ 맛과 멋이 담긴 관광위생업소 만들기
- ▶ 고령화 사회 노인건강증진사업
- ▶ 가정방문보건사업의 확대추진



Heart 행정추진

- | | | |
|------------|---|----------|
| ▶ 열심히 일하여 | ⇒ | 창의력 발휘 |
| ▶ 합심해서 일하여 | ⇒ | 시너지효과 창출 |
| ▶ 양심껏 일하여 | ⇒ | 신뢰풍토 조성 |

보건의료기관 시설개선

보건지소 및 보건진료소의 노후화된 시설을 개선하여 농촌 지역에 대한 의료서비스 향상과 공공기관의 역할을 증대시켜 주민 욕구에 능동적으로 대처하기 위함

□ 현 황

- 보건지소 신축 : 13개소 중 8개소 완료, 추진중 2개소
- 보건진료소 신축 : 16개소 중 10개소 완료

□ 추진계획

- 보건지소 신축 (단위 : 천원)

구 분	계	국비	지방비		비 고
			도비	시비	
계	885,372	590,240	147,566	147,566	
산척보건지소	442,680	295,120	73,780	73,780	사고이월
이류보건지소	442,692	295,120	73,786	73,786	

- 공중보건 의사 숙소(2층) 전기, 수도, 난방 등 분리시공

□ 기대효과

- 건물 신축시 진료실과 숙소(2층) 분리시공으로 각종 운영비 절감
- 편안한 분위기 속에서 진료를 받을 수 있는 환경조성

의료서비스의 만족 추진

병·의원에 대한 지도 및 교육 홍보를 통하여 시민이 만족하는 의료서비스의 질적 향상 도모

□ 현 황

2008년 1현재 / 2007년 1월 대비 증,감수

총계	종합 병원	병원	한방 병원	의원	치과 의원	한의원	안경 업소	조산원	치과 기공소	안마 시술소
224	2	6	1	103	34	35	26	1	7	9
3	-	-	-	△3	3	-	-	-	-	3

□ 추진계획

- 의무관련 정기 지도점검 : 4회 224개소
- 질 높은 의료서비스 제공 추진
 - 의료기관 정기지도점검
 - 대상별(병·의원, 치과, 한의원) : 연 1회 이상
 - 특별지도점검 : 민원발생 및 전년도 행정처분 기관
- 의료환경 변화에 따른 정보제공
 - 의료법령 개정 및 의료급여 체계 변화 대응
 - 관련단체별 회의 및 교육시 전파

□ 기대효과

- 의료서비스의 질적 향상 및 소득 계층간 의료격차 해소

의약품 안전공급 및 관리

부정 · 불량 의약품 공급, 판매를 근절하고 의약품의 오 · 남용 및 마약류의 유혹으로부터 시민의 건강을 보호하여 건전한 사회를 만들고자 함

□ 현 황

2007년 말 / 2006년 말 대비 증감수

총업소수	약국	약방	한약방	도매상	취급소	의료기기 판 매	대마 재배
169 -	82 1	8 -	12 △1	8 -	9 △1	50 2	0 △1

□ 추진계획

- 약무 정기 지도점검 : 4회 169개소
- 안전한 의약품 유통체계 확립
 - 약국 정기지도점검 실시 : 4회 82개소
 - 특별지도점검 : 민원발생 업소 및 문제 의약품 공급 업소
- 마약류 및 의약품 오 · 남용 방지
 - 마약류 원료식물(양귀비, 대마 등) 생육기 중점 단속
 - 오 · 남용 우려 의약품의 판매질서 및 유통상태 집중점검
- 유사 의약품 및 안전한 한약재 유통관리

□ 기대효과

- 안전한 의약품 공급체계 확립으로 시민 건강생활 확보

전염병 없는 한해 만들기

연중 기동감시·대응체계 운영 등으로 전염병 발생 및 유행할 우려가 있는 경우 신속한 조사를 실시하여 원인규명 및 확산방지에 효과적으로 대처 시민의 건강보호

□ 2007년 전염병 발생현황

- 제1군 : 1명(장티푸스 1명)
- 제2군 : 142명(유행성이하선염 21명, 수두 121명)
- 제3군 : 14명(쯔쯔가무시증 5명, 렙토스피라증 1명, 발진열 1명, 브루셀라증 1명, 말라리아 2명, 신증후군출혈열 4명)

□ 추진계획

- 예방업무 및 방역관련 예산 : 157백만원
- 추진내용
 - 전염병관리 기동반 연중운영 : 1개반 7명
(의사 등 전문가, 간호사, 검사요원, 소독요원, 행정(2명), 운전기사)
 - 전염병 표본감시 운영 : 건국대 병원외 14개소/연중
 - 질병정보모니터망 운영 : 병의원, 학교 양호교사 등 150명
 - 장티푸스 보균자 찾기 사업 : 12,050명/연중
 - 취약지 방역소독 : 성충구제(400회), 정화조 및 유충구제(50회)

□ 기대효과

- 전염병 없는 건강한 충주
- 전염병 유해해충 및 매개모기 방제로 쾌적한 생활환경 제공

【2007년도와 달라지는 점】

- 연막소독에서 연무소독으로 개선 확대시행
 - 2개 지역(이류면, 봉방동) ⇒ 동지역, 3개 읍면 확대시행
(주덕읍, 살미면, 이류면)

만성 전염병 관리

검진사업을 강화하여 환자를 조기발견 · 치료시킴으로서 전염원을 차단하고 교육 · 홍보에 중점을 두어 시민의 건강 보호

□ 현 황

○ 연도별 환자 현황 (단위 : 명)

연 도 구 분	2003	2004	2005	2006	2007
결 핵	96	91	138	109	100
한센병	40	40	40	38	35
성 병	386	264	362	224	246

□ 추진계획

- 결핵관리 : 사업비 8,000천원
 - 환자등록 : 100명(양성31명, 음성21명, 요관찰48명)
 - 영유아 및 초등학교 BCG예방 접종 : 1,233명
- 한센병관리 : 사업비 28,000천원
 - 정기투약 : 35명 검진 : 124명
- 성병 및 에이즈관리 : 사업비 48,000천원
 - 대상 업소 및 대상자 관리 : 222개소 320명
 - 성병검진 : 6,240명
 - 에이즈검진 : 2,270명
 - 성병 · 에이즈예방 홍보 : 7,000명
- 기생충관리 : 사업비 1,000천원
 - 강가 및 취락지 주민 간흡충 검사 : 1,000명
 - 양성자 발견 시 무료투약

□ 기대효과

- 만성병 검진 및 검사로 감염자 조기치료 및 확산 방지

향토음식 발굴 육성 및 서비스수준향상

향토(지역특색)음식을 발굴 육성하고 서비스수준을 향상시켜 다시 찾고 싶은 관광충주의 이미지를 제고함으로서 지역경제 활성화 도모

□ 추진계획

- 위생업소 서비스 수준 향상을 위한 지원사업 : 38,750천원
 - 음식문화개선 및 좋은식단실천사업 추진
 - 『남은 음식 싸주고 싸기기 운동』 및 중점업소관리 : 150개소
 - 식품안전의날 캠페인 및 환경시설 방문체험 : 5월중
 - 음식문화개선 홍보물제작
 - 좋은식단 모형책자 및 음식문화개선 휴지케이스
 - 모범업소 지정 및 활성화
 - 신규(연2회), 기존(연1회)지정업소 : 위생용기 및 쓰레기봉투 지원
 - 모범업소 등 위생업소 홈페이지 갖기 운동 전개
 - 식품위생업소 내·외부 시설개선 유도
 - 화장실개선 중점추진 및 시설개선자금(도기금)융자지원
- 향토(지역특색)음식 발굴 및 명품화
 - 향토음식업소 발굴 육성 및 관광자원화 : 35,000천원
 - 향토음식 한마당큰잔치 : 충주세계무술축제 기간 중
 - 수안보 평요리 품평회 : 4월중
 - 도 향토음식 경연대회 참여 : 10월중

□ 기대효과

- 우리지역을 찾는 관광객을 위해 특색 있는 전통 먹거리의 관광자원화로 지역경제 활성화 기여

안전식품 공급 및 영업질서 확립

안전식품 공급을 위한 식품위생업소 및 유통식품에 대한 지도점검 강화로 시민 영양의 질적 향상을 도모하고 퇴폐·변태 영업 등 청소년유해환경을 차단함으로써 건전한 사회분위기 조성

□ 현 황

2007말 / 2006년말대비 증감수

총 계	식품접객업소					식품 제조	즉석 판매	소분 판매 등	집단 급식 (위탁)	건강 식품 판매
	일반	휴게	단란	유흥	제과					
5,116	3,274	223	63	214	56	107	364	452	200	163
52	△65	2	△20	△2	1	-	24	△45	5	152

□ 추진계획

- 안전식품공급 기반조성 : 19,900천원
 - 식품제조·가공업소 지도점검 : 분기 1 회
 - 유통식품 판매업소 등 지도관리 : 수 시
 - 소비자식품위생감시원 합동단속 : 월 1 회
 - 다소비식품 수거검사 : 350 건
 - 식품관련 위반사항 신고포상금제 운영
 - 단체급식소등에 대한 식중독예방 지도점검 : 수 시
 - 지하수 사용업소 수질검사 : 195개소
- 식품접객업소 퇴폐·변태영업 지도점검 : 월 1 회
- 식품위생관련 위반업소 행정처분 : 수 시

□ 기대효과

- 안전한 식품공급으로 시민건강증진 도모
- 건전한 영업 분위기조성으로 청소년유해환경개선

공중위생업소 위생관리

공중위생업소에 대한 위생수준 향상 및 친절서비스 강화로
머물고 싶은 관광충주의 이미지 제고

□ 현 황

2007년현재 / 2006년말대비 증감수

총 계	숙 박	목 욕	이 용	미 용	세 탁	위생관리 용역	기 타
953 △9	161 △4	62 1	120 △6	380 △3	181 8	25 -	24 △5

□ 추진계획

- 위생서비스 수준향상 도모
 - 공중위생업소 위생관리 지도 : 400개소(년중)
 - 목욕업소 욕조수 수질검사 : 2회 60개소
 - 친절서비스 등 위생교육 : 1,000명
- 사전예방 강화
 - 대형 숙박업소 안전사고 예방지도 : 2회 50개소
 - 개인서비스요금 안정 예방지도 : 2회 50개소

□ 기대효과

- 관광도시의 면모에 걸맞게 위생관리 및 친절 서비스 강화로
관광충주의 이미지 쇄신

【2007년도와 달라지는 점】

- 피부미용사 제도시행
 - 피부미용사 실태조사 및 홍보 : 1~2월
 - 피부미용사 자격시험 : 2008. 10월 예정

건강행태개선사업

영양, 운동, 절주, 비만 프로그램 등 지역특화 프로그램 운영을 통해 지역의 주요 건강문제인 비만을 개선하고 합병증 예방 및 건강 증진 도모

□ 현 황

○ 건강생활행태 비교

(단위:%)

성 별	구 분	남 자		여 자	
		전국	충주시	전 국	충주시
운동 실천율		50.5	55.6	43.2	50.8
성인 비만율		35.2	31.0	28.3	26.0
아침 결식율		16.3	13.9	17.2	13.1

※ 사업예산 239,300천원 (기금30% , 시비70%)

□ 추진계획

○ 운동 및 비만 프로그램운영

- 내 허리 8090찾기 프로그램 운영 : 14개교실 270명
- 걷기 동호회 결성 운영 : 4개팀 60명
- 행복한 농한기 건강운동교실 : 26개소 500명
- 걷기 운동 홍보판 설치(남산, 계명산) : 2개소
- 8090 알리기 시민캠페인 : 연중
- 뱃살 줄이기 운동교실 : 12주 240명
- 자조그룹 운영 : 2개팀 360명

○ 영양사업

- 건강짱 교실(초등학교 비만 시범학교) : 12주 123명
- 청소년 비만관리사업 : 4주 100명
- 어린이 영양 캠프 : 1회
- 사업장 근로자 건강교실 : 8주 100명

○ 절주사업

- 행복한 농한기 프로그램 운영 : 500명
- 사업장 근로자 절주교실 : 100명

□ 기대효과

- 사업간 연계체계 구축으로 질적 서비스 증대
- 지역주민 복부비만을 감소 및 건강증진

【2007년도와 달라지는 점】

- 사업명칭 변경 및 금연사업의 분리
 - 종전 : 건강생활실천사업
 - 변경 : 지역특화건강행태개선사업

금연실천사업

금연관련시설의 지속적인 지도점검 및 교육을 통한 금연 환경
기반 조성과 청소년 흡연예방 및 흡연자의 금연을 유도하여
건강증진을 도모하고자 함

□ 현 황

(단위:%)

구 분	성 별	남 자		여 자	
		전국	충주시	전 국	충주시
성인 흡연율		43.4	44.6	3.7	3.9

- 사업예산 159,000천원 (기금50% , 시비50%)

□ 추진계획

- 금연사업을 통한 건강생활 실천
 - 흡연예방 및 금연분위기조성 사업
 - 청소년 금연교실 : 4개교 120명
 - 흡연예방 및 금연교육 : 5,000명
 - 국민건강증진법 이행 모니터링 : 1,608개소
 - 사업장 근로자 금연교육 : 4회 70명
 - 금연클리닉 운영
 - 금연클리닉 운영 : 1,250명
 - 금연캠페인 등 금연 홍보 : 5회

□ 기대효과

- 금연관련 규제시설의 법령 이행실태 증가
- 교육과 홍보를 통한 금연사업의 연계체계 구축

임산부·영유아 보충영양관리사업

저소득층 임산부 및 영유아의 보충영양관리사업을 통해 영양불량 및 영양문제 발생을 억제하여 건강증진 도모 및 건강형평성 제고

□ 사업대상자현황

(단위:명)

구 분	합계	영아(0세)	유아(1-5세)	임신, 출산, 수유부	비고
소득수준별 인 구 수	3,807	343	2,950	514	최저생계비 200% 미만인구

- 사업예산 172,700천원 (기금50% , 시비50%)

□ 추진계획

- 담당인력채용 : 영양사 2명(일시사역인부)
- 사업홍보 : 언론 및 방송매체
- 사업대상자 : 임산부 영유아 3,800명 중 300명선정
- 식품공급업체 : 입찰선정
- 사업설명회 : 사업대상자
- 식품공급(6종) : 패키지별 월1회 가정에 식품배달
- 영양교육 및 가정방문상담
- 사업평가 : 대상자 영양지식 및 태도변화, 만족도 조사

□ 기대효과

- 저소득층 임산부 및 영유아의 영양상태 개선
- 올바른 식습관 형성과 평생건강증진 기틀 마련

구강보건사업

구강보건교육과 구강질환 예방사업 으로 건강한 구강관리를 생활화함으로써 평생 건강치아유지

□ 현 황

○ 년도별 구강건강수준 비교(12세 아동기준)

구 분	충 주 시			전 국	비 고
	2000	2003	2006	2006	
충치경험자 (치료자포함)	80.0	77.61	54.29	75.88	3년 주기
충치율 (치료자제외)	55.4	54.72	48.05	45.97	
1인당보유하고 있는 평균 충치수	2.8개	2.41개	1.54개	3.25개	

○ 사업예산 : 103,488천 원 (국비50%, 도비25%, 시비25%)

□ 추진계획

- 어린이 치아관리사업
 - 취학전 아동 구강관리 : 41개소 1,800명
 - 초등학교 구강관리 : 38개교 11,000명
 - 치아 홈 메우기 : 38개교 1,300명
- 노인무료 의치 보철사업 : 41명
- 학교구강보건실운영 : 4개교
- 치아사랑캠프 : 200명
- 구강보건의 날 행사 : 1회

□ 기대효과

- 구강관리로 학령기 아동들의 구강건강에 기여
- 노인 의치 보철로 건강을 유지 노년의 삶의 질 향상

정신보건사업

정신질환자 발견 및 관리로 조기치료를 유도하고 정신 장애인 재활프로그램운영으로 사회적응능력 고취

□ 현 황

- 등록 질환자 : 323명
- 정신의료기관 : 3개 병·의원
- 정신질환자 사회복귀시설 : 2개소
- 사업예산 : 1,409,000천원(국비50%, 도비25%, 시비25%)
- ※ 정신질환자 추정인원 : 4,100명(인구의 2%)

□ 추진계획

- 정신보건센터 위탁 운영 : 건국대학교 충주병원
 - 환자발견 및 사례관리 : 130명
 - 정신건강예방 및 증진프로그램운영 : 주3회90명
- 정신질환자 사회복귀시설운영 지원사업
 - 사회복귀를 위한 재활프로그램운영 : 30명
 - 사회복귀시설 기능보강 : 2개소
- 치매상담센터운영
 - 치매 무료검진 : 1,000명
 - 치매환자등록관리 : 154명
 - 치매관리용품지원 : 40명

□ 기대효과

- 정신질환자의 조기발견 및 치료연계로 사회적응 능력고취
- 정신재활 프로그램 제공으로 질환자에게 삶의 희망제공

출산장려지원사업

급격한 저출산 현상에 대응하고 임신·출산에 대한 경제적 부담을 경감시키기 위한 출산장려지원사업의 확대를 통한 출산율 감소를 해소하고 인구증가 도모

□ 년도별 인구 및 출생아 현황

(단위 : 명)

연 도 별	2002	2003	2004	2005	2006	2007
인 구 수	212,875	210,169	208,557	207,173	206,236	207,036
출생아수	1,964	1,867	1,711	1,591	1,565	1,771
증·감인원	△496	△97	△156	△120	△26	206
전년대비(%)	△20.1	△4.9	△8.3	△7.0	△1.6	13.1

※ 2006년도 까지 출생아가 매년 감소하였으나 2007년 전년 대비 13.1% 증가

□ 추진계획

○ 출산장려 지원금

(단위 : 천원)

지원대상	예상출생아수	1인당 연간지원액	소요예산액
계			1,627,250
첫째아 출산	520	300	156,000
둘째아 출산	668	1,200	801,200
셋째이상 출산	198	1,800	356,250
임신 축하금	1,000	100	100,000
쌍둥이 출산	20	2,000	40,000
세쌍둥이출산	3	3,000	9,000
불임부부지원	46	1,500	73,500
신생아 산모도우미지원	161	567	91,300

- 출산장려 지원 프로그램 운영
 - 행복한 5패밀리 홈페이지 운영(<http://happy.nuri.cc>)
 - 신혼 가정 가꾸기 교실 운영 : 40회 1,500명
 - 이유식 및 베이비 마사지교실 운영 : 24회 600명
 - 아기탄생 축하카드 발송 : 1,500명

□ 기대효과

- 출산율 증가로 인구감소지연 및 지역경제 활성화
- 임신부·영유아 건강증진 및 모자보건사업 정착
- 불임 수술비 지원으로 불임부부의 임신포기사례 방지
- 산모 도우미지원으로 산모의 경제적 부담 경감

【2007년도와 달라지는 점】

- 충주시 출산장려지원 근거마련 ⇒ 조례제정
- 산모·신생아 도우미지원사업 본인부담금 신설 ⇒ 46천원

모·자 건강증진사업

평생건강을 유지하기 위하여 임산부와 영유아의 체계적인 관리로 질병을 조기발견·치료 하도록 하며 교육 강화를 통한 여성과 어린이의 건강증진 도모

□ 임산부 건강관리

- 임산부 산전·산후관리 : 1,500명
- 임산부 빈혈관리를 위한 철분제지원 : 1,000명
- 모유수유 교육 및 관리 : 800명
- 사업예산 : 131,161천원 (기금25%, 도비15%, 시비60%)

□ 영유아 건강관리

- 영유아 등록관리 : 1,000명
- 신생아 난청 조기진단 : 1,000명
- 고 위험아(미숙아, 저 체중아 등) 집중관리 : 90명
- 신생아 선천성대사이상검사 및 환아관리 : 1,571명
- 영유아 성장발달용 영양제 공급 : 300명
- 영유아 부모교육 : 2회 200명
- 영유아 이유식 및 마사지교육 : 24회 600명
- 인구자질 향상을 위한 성교육 : 6,700명
- 영유아 건강검진(저 소득층) : 327명

□ 장애우 부모 자조그룹지원

- 장애우 부모 건강증진 교육 : 30명(주2회 3개월)
- 장애우 및 부모 현장학습 행사 : 1회 100명

예방접종사업

필수예방접종을 통한 면역인구 확대로 전염병발생을 예방하여 시민건강증진 도모

□ 사업개요

- 사업기간 : 2008. 1~12
- 사업대상 : 영유아, 노인, 만성질환자, 면역이 필요한 시민 등
- 사업예산 : 516,240천원(국비15%, 도비15%, 시비70%)

□ 추진계획

- 영유아기 정기예방접종(기초, 추가) : 14,105명
 - 디피티, 소아마비예방접종 : 7,620명
 - B형 간염 예방접종 : 2,550명
 - 홍역, 볼거리, 풍진 예방접종 : 2,274명
 - 수두예방접종 : 1,661명
- 임시예방접종(유, 무료) : 53,227명
 - 일본뇌염예방접종 : 10,675명
 - 장티푸스예방접종 : 1,422명
 - 신증후군출혈열(유행성출혈열)예방접종 : 500명
 - 인플루엔자예방접종 : 38,030명
 - 성인간염예방접종 : 1,000명
 - Td(파상풍,디프테리아)예방접종 : 1,600명

【2007년도와 달라지는 점】

- 6학년Td(디프테리아, 파상풍)접종비 유료 ⇒ 본인부담금 무료

보건의료서비스 제공

효율적인 질병의 예방 및 치료로 양질의 보건의료 서비스를 제공하여 시민의 삶의 질 향상

□ 사업개요

- 사업기간 : 2008. 1~12
- 대 상 : 보건소를 이용하는 일반주민
- 내 용 : 일반, 한방, 치과진료, 물리치료
- 사업예산 : 50,775천원(국비15%, 도비5%, 시비80%)

□ 추진계획

- 주민진료 : 100,000명
 - 내 용 : 일반, 한방, 치과진료, 물리치료
- 이동순회진료
 - 대 상 : 20회/10개지역(의약분업지역 6, 동 취약지역 4)
 - 내 용 : 무료진료, 혈압·혈당측정, 보건교육 및 상담
- 불우시설 이동무료진료 : 56회
 - 대 상 : 3개소(은혜의집, 섬김의집, 성공회)
 - 내 용 : 일반, 한방진료
- 거동불편자 한방 가정방문진료 : 48회
 - 대 상 : 거동불편자 10명
 - 내 용 : 침 시술 및 복약

□ 기대효과

- 양질의 의료서비스 제공으로 주민의 고통경감
- 가정방문진료로 거동불편자 편의 제공

만성질환관리사업

만성질환에 대한 예방 및 관리로 질병부담경감과 사회적
안정 도모로 건강생활 유도

□ 사업개요

- 사업기간 : 2008. 1~12
- 사업대상 : 30세이상 성인 및 저소득층
- 사업내용 : 환자조기발견 및 등록관리
- 사업예산 : 403,797천원(국비50%, 도비25%, 시비25%)

□ 추진계획

- 만성질환(고혈압, 당뇨병, 고지혈증) : 5,000명
- 달천동주민 당뇨발견사업 : 685명
- 의료급여수급자 및 저소득층 암검진 : 19,650명
 - 검진항목 : 위암, 간암, 유방암, 대장암, 자궁암
- 골다공증검진 : 1,200명
- 저소득층 질병조기검진 : 450명
 - 발견질환 : 갑상선기능항진증, 난소암, 전립선암

□ 기대효과

- 만성질환 조기발견 및 등록관리로 합병증 감소
- 조기검진으로 암 사망율 감소
- 조기검진, 조기치료를 유도하여 가족의 고통 경감

취약계층의료비지원사업

평생동안 치료를 받아야할 저소득층 환자의 의료비 일부를 지원하여 경제적 고통을 덜어주고 삶의 희망을 주고자 함

□ 사업개요

- 사업기간 : 2008. 1~12
- 사업대상 : 40세이상 저소득층 주민, 미숙아
- 사업내용 : 암환자치료비 및 희귀난치성 질환자 의료비지원
- 사업예산 : 539,036천원(국비50%, 도비25%, 시비25%)

□ 추진계획

- 희귀·난치성 질환자 지원 : 100명
 - 대상질환 : 만성신부전 외 110개 질환
 - 지원대상 : 건강보험가입자로 소득 및 재산기준에 비하여 본인부담의료비가 과중한 환자
- 암 환자 지원 : 130명
 - 지원대상암 : 위암, 유방암, 간암, 자궁경부암, 대장암, 폐암
 - 지원기준 : 의료급여수급자, 건강보험자(건강보험하위50%이내)
- 미숙아 의료비지원 50명 40,000천원

□ 기대효과

- 암환자 및 희귀난치성질환자 의료비 지원으로 삶의 희망제공 및 가족의 경제적 부담 경감

맞춤형 방문건강관리사업

지역주민의 가정 또는 시설을 방문하여 가족 및 가구원의 건강 문제를 발견하고 적절한 건강관리 서비스를 제공함으로써 자가 건강관리 능력을 개선하여 건강수준을 향상시키고자 함

□ 사업개요

- 사업기간 : 2008. 1~12
- 사업대상 : 기초생활수급자 노인, 장애인, 결혼이민자, 만성질환자등
- 사업 팀 : 44명 (보건소 15, 보건지소 13, 진료소16)
- 사업예산 : 346,000천원(국비50%, 시비50%)

□ 추진계획

- 찾아가는 건강서비스 : 6,000세대
- 방문보건 기초조사가구 : 800가구
- 등록환자 가정간호 : 12,000명
- 은빛사랑 나누기 : 10개소
- 지역시설 및 단체연계 : 80여명
- 들꽃자원봉사단 운영 : 250여명
- 방문보건 만족도조사 : 100명

□ 기대효과

- 사회적·경제적으로 소외받는 노인과 의료취약계층에 대한 양질의 의료서비스 제공으로 생활의 활력증강

【2007년도와 달라지는 점】

- 은빛사랑나누기사업 확대실시 (5개소 → 10개소)

행복을주는방문간호서비스

조기퇴원 재가환자에게 가정간호를 제공함으로써 질환자의 자가 건강관리능력을 향상시키고, 경제적 도움을 주고자 함.

□ 사업개요

- 사업기간 : 2008. 1~12
- 사업대상 : 저소득층의 재가환자 및 조기퇴원환자, 거동불능자
- 사업팀 : 5명(보건사업전담의 1, 가정간호사 1, 방문보건담당자3)
- 사업예산 : 16,000천원(국비50%, 도비25%, 시비25%)

□ 2008년 추진계획

- 행복을 주는 가정 간호 : 40여명
 - 거동불능 및 조기 퇴원한 특수질환자, 욕창환자관리
- 의료장비 나눔의 장 운영 : 휠체어 등 12종 73점
- 저소득층 재가 암 환자관리 : 140여명
 - 재가 말기 암 환자 통증관리 및 방문간호
- 의료용품 소독서비스 제공 : 30가구/ 130회
 - 무료 소독용품 지원 및 보호자 교육

□ 기대효과

- 말기 암 환자의 통증관리로 신체적, 심리적 안정도모
- 재활장비 무료대여 및 장루용품 제공으로 재활 의지 고취 및 재가 환자의 경제적 부담 경감.

당뇨바로알고 예방하기

당뇨환자 조기발견 및 치료유도로 환자 스스로 관리 할 수 있는 능력을 향상시켜 당뇨합병증을 예방하게 하기 위함

□ 현 황

- 사업기간 : 1~12월
- 사업대상 : 읍·면지역 30세 이상 78개 마을 주민 2,881명
- 사업내용 : 당뇨병추적관리사업, 당뇨병예방사업, 당뇨합병증예방사업
- 협력대학 : 가톨릭의과대학 내분비내과학교실 및 예방의학교실
- 사업예산 : 27,570천원(시비)

□ 추진계획

- 당뇨병 추적관리사업
 - 운영방법
 - 당뇨상담실 연중 운영
 - 전문검사인원 2명 가톨릭의과대학 지원
 - 공복혈당검사 및 당부하검사
 - 골다공증 검사(이상주민 병·의원 의뢰)
- 당뇨병 예방사업
 - 운영방법
 - 대학에서 운동, 영양 맞춤형 프로그램 개발 지원
 - 컴퓨터를 활용한 보건지소 및 보건진료소에서 환자관리
- 당뇨 합병증 예방사업
 - 운영방법 : 안저 및 심전도검사 후 이상주민 병·의원 의뢰

□ 기대효과

- 당뇨병 조기검진 및 교육으로 당뇨병 발생 감소
- 당뇨전단계자의 당뇨병예방사업으로 당뇨병 발생 최소화