

2008. 1. .  
의회업무보고

# 2008년 주요업무추진계획



농업기술센터

# 보 고 순 서

□ 기 본 현 황 .....	3
-----------------	---

## □ 주요업무계획

### ○ 기술연수와

1. 특화작목 연구기반 조성과 홍보강화 .....	4
2. 맞춤형 농업인 기술교육 .....	5
3. 농특산물 활용 가공·상품화 .....	6
4. 농촌생활과 삶의질 활력화 증진 .....	7
5. 과학영농을 실천하는 농촌지도자 육성 .....	8
6. 변화를 창조하는 능력있는 여성육성 .....	9
7. 지덕노체 이념을 실천하는 4-H회 육성 .....	10
8. 품목별 농업인연구회 조직육성(특수시책) .....	11
9. 농촌전통 테마마을 조성(특수시책) .....	12

### ○ 기술보급과

1. 친환경 기능성쌀 새기술보급 .....	13
2. 특화작목육성 새기술보급 .....	14
3. 친환경 종합분석실 운영 .....	15
4. 시설농업의 경쟁력 제고 .....	16

5. 기능성 특용작물 기술보급 .....	17
6. 소득작목 품질향상 기술보급 .....	18
7. 농기계 교육 및 순회수리 .....	19
8. 안전 축산물 생산 기술보급 .....	20
9. 고품질 완전미(米) 생산기술시범(특수시책) .....	21
10. FTA대응 소득작목 시험장 운영(특수시책) .....	22
11. 충주애플마 명품화 시범사업 추진(특수시책) .....	23
12. 친환경 미생물 발효퇴비 제조시설 설치(특수시책) .....	24

## ○ 과수연구과

1. 기후풍토에 맞는 적합한 신품종 육성 .....	25
2. 토양 및 식물 강화제 이용기술 연구 .....	26
3. 기술개발 경쟁력제고 및 연구기능강화 .....	27
4. 최고 품질의 과실 생산 기술보급 .....	28
5. 과수전문 기술대학 운영 .....	29
6. 명품사과를 이용한 지역 이미지 활성화 .....	30
7. 저투입 지속농법(LISA) 연구 .....	31
8. 농업미생물 기능성 이용연구(특수시책) .....	32
9. 특화작목 테마 농업공원 조성(특수시책) .....	33

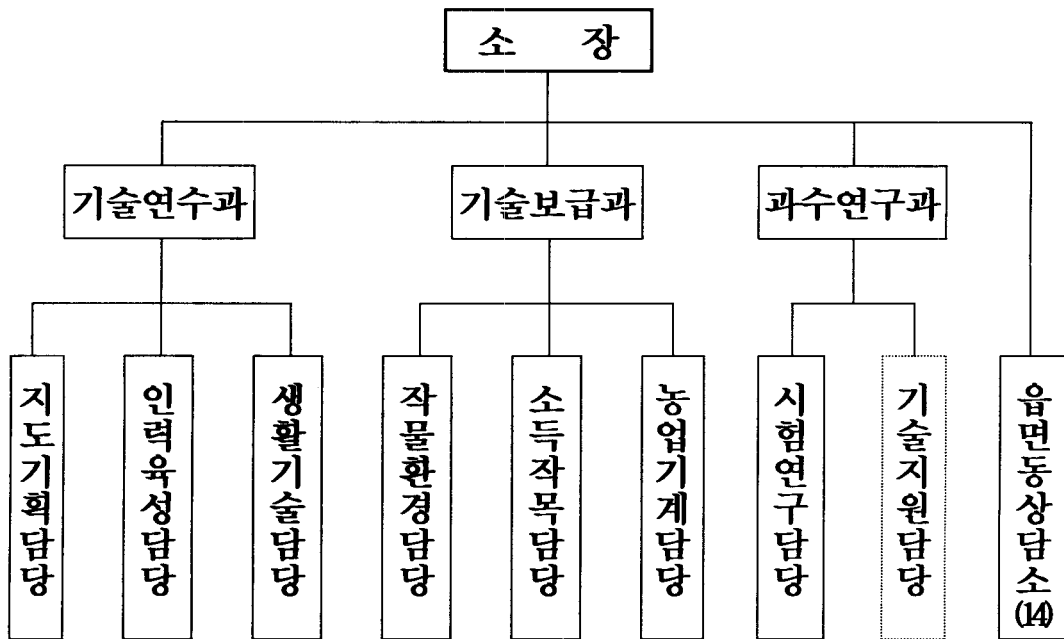
## □ 기본현황

### ○ 기구 및 정원

기 구

시청산하 직속기관

(3과 8담당 14상담소)



정 원

구 분	계	농촌 지도관 (4급)	농업연구관 농촌지도관 (5급)	농촌 지도사	농업 연구사	행정직 농업직	별정직 기능직
정원	51명	1	3	34	2	2	9
현원	48명	1	3	33	3	-	8
결원	-3	-	-	-1	1	-2	-1

## 특화작목 연구기반 조성과 홍보 강화

- 특화작목 기술 개발을 위한 현장서비스 체제강화
- 전략적 홍보를 통한 지역농산물 부가가치 제고

### □ 농업기술 연구기반조성

- 시설 및 장비확대 지원
  - 농민교육·과학영농 시설개선, 교육전용차량(35인승) 국비요청 등
- 읍면동 1특화작목 연구개발비 지원
  - 각 읍면동 상담소(14개소) : 개소별 1,500천원 정도
- 특화작목 연구회 세미나 공간조성
  - 작목별 연구회 모임 및 연구실로 활용(사랑채 역할)

### □ 전문농업기술 서비스 제공

- 지도공무원 능력배양 : 학위, 자격증, 벤처대학 이수 등
- 전문지도사 새기술 실증시험연구비 지원 : 2과제/20,000천원

### □ 특화작목 홍보강화

- 우수 독농가, 작목반 발굴 지속적인 홍보(월간·주간)
- 특화작목별 출하 시기에 맞는 전략적 홍보 전개
  - 예)방울토마토, 대학찰옥수수, 복숭아, 사과 등 계절별 중점홍보

# 맞춤형 농업인 기술교육

- 시대 변화에 능동적으로 대처할 수 있는 전문농업인 교육
- 현장중심의 기술과 경영혁신의 맞춤형 교육프로그램 운영

## □ 교육계획

과 정 별	시기	인원(명)	비 고
계 (5)		5,000	농가호수의 37%
○ 새해영농설계교육	1~2월	2,100	작목별 새로운 재배기술
○ 지역특화작목 특별교육	3~10월	1,400	읍면별 특화작목육성
○ 친환경농업 아카데미	3~11월	1,000	사례발표 및 토론
○ FTA대응 벤처농업 공개포럼	3~10월	500	FTA 대응전략 농업포럼

## □ 중점추진내용

- 새해영농설계교육
  - 전문지도사의 문제점 위주의 핵심기술 교육
- 지역특화작목 친환경재배기술 교육
  - 읍면동 특화작목 고품질생산 및 친환경농업 조기정착
- FTA 대응 국제경쟁력 제고 교육프로그램 운영
  - 친환경농업 아카데미 및 벤처농업공개포럼 추진
  - 강의식 교육에서 벗어난 현장교육과 세미나, 워크샵 등
  - 토론방식의 다양한 농업인 교육변화 추진

# 농특산물 활용 가공·상품화

- 농산물의 부가가치 향상 및 안정적 소비시장 구축을 위한 지역 농특산물 이용 가공제품 개발 및 상품화

## □ 추진방향

- 지역농산물 가공제품개발 및 소득원화 지원
- 농산물 가공지식과 기술을 갖춘 전문농업인 육성
- 대학교 + 농가 + 산업체 + 기술센터 협력개발

## □ 사업계획

사 업 명	사업량	사업비(천원)				비고
		계	국도비	시비	자담	
계(3분야)	5	53,950	4,500	40,450	9,000	
○ 향토음식 숨씨상품 개발지원	1	15,000	4,500	10,500	-	
○ 농산물가공 시범농가 육성	3	30,000	-	21,000	9,000	
○ 농산가공 시험연구 및 농산가공연구회 육성	1	8,950	-	8,950	-	

## □ 중점추진내용

- 다양한 일감 발굴로 농업인의 새로운 농가소득원 창출
- 소비자 기호를 고려한 브랜드 및 소포장 개발
- 지역성과 상품특성을 살린 가공제품의 차별화

# 농촌생활과 삶의질 활력화 증진

- 급속한 고령사회 진입으로 노인부양, 농촌가족 문제 부각
- 농촌 활력증진과 농업인의 삶의 질 향상

## □ 추진방향

- 고령사회에 대응한 실버농업 프로그램 및 여가활동 지원
- 농작업 재해 예방 및 안전하고 쾌적한 농촌 생활환경 조성

## □ 사업계획

사 업 명	사업량	사업비(천원)				비고
		계	국도비	시비	자담	
계	10	262,000	129,000	133,000	-	
○ 농촌건강 장수마을 육성	4	200,000	100,000	100,000	-	
○ 농작업 안전모델 시범	1	40,000	20,000	20,000	-	
○ 농작업 보조구 보급시범	2	10,000	3,000	7,000	-	
○ 친환경 화장실설치 사업	3	12,000	6,000	6,000	-	

## □ 중점추진내용

- 생활환경 정비, 건강증진, 학습·사회활동 등 프로그램 지원
- 농작업 재해예방 관리를 위한 종합지원체계 모델 확립
- 농부중 등 농작업 질환 예방을 위한 작업환경개선



# 과학영농을 실천하는 농촌지도자 육성

- 60년의 역사를 지닌 조직으로 충주농업 핵심주체로 양성
- 품목별 지도자회로 점진적 조직 전환 - 소득활동 선도

□ 조직현황 : 18개회 672명(시연합회 1개회, 읍면동 17개회)

## □ 사업계획

사 업 명	시기	사업량	비 고
○ 친환경 농업실천 과제교육	2월~12월	2,700명	분기별
○ 농촌지도자 하계 수련회	7월	400명	
○ 지역특화작목단지 육성	2월~12월	1개소	
○ 도농연대 농심나누기 행사	6월~11월	40명	

## □ 중점추진내용

- 친환경 고품질 농산물 생산을 위한 기술교육 강화
- 생산자 단체와 소비자의 도·농 교류사업 전개
  - 영농현장체험 + 농산물 직거래 + 전자상거래 등
- 기능성 농산물 생산을 위한 새기술 도입 실천
  - 게르마늄, 스테비아, 미생물발효 퇴비농법 등
- 대도시 농산물 홍보 행사 적극 참여
  - 농업인 단체별 전국행사, 충주농산물 서울나들이 등

# 변화를 창조하는 능력있는 여성 육성

- 과학적인 생활기술 선도 실천 및 지역사회발전 리더로 육성
- 지역특산물 이용 향토음식 및 가공식품 개발 보급

## □ 조직현황

- 생활개선회 : 18개회 724명 (시연합회 1개회, 읍면동 17개회)
- 우리음식사랑회 : 1개회 80명

## □ 사업계획

사 업 명	시기	사업량	비 고
○ 여성농업인 능력배양 및 파워리더 교육	2~12월	2,000명	분기별
○ 생활개선회원 지도력배양 연찬회	7~ 8월	500명	
○ 지역특화음식 전문교육·현장실습	2~12월	500명	월별
○ 농촌노인 원예치료 프로그램 교육	2~12월	200명	
○ 농업 농촌을 이해하는 소비자 농업교실 운영	6~11월	350명	

## □ 중점추진내용

- 특기별 전문연구회 핵심세력 자립기반 활성화
- 지역 향토음식 및 가공식품 개발 보급
- 농업·농촌의 공익적 가치와 우리 농산물의 우수성 직접체험
- 도·농이 함께 참여하는 상호 교류로 상생하는 분위기 조성

# 지덕노체 이념을 실천하는 4-H회 육성

- 신세대 후계영농 4-H회 활성화로 전문농업경영인 육성
- 학생 4-H회원에게 농촌을 이해하고, 4-H이념을 실천할 수 있는 기회 제공

□ 조직현황 : 15개회 724명

## □ 추진방향

- 환경의식과 경영능력을 갖춘 후계농업전문경영인 육성
- 농업과 농촌을 이해하는 학생 4-H회원 육성

## □ 사업계획

사 업 명	시기	인원	비 고
○ 신세대 농업 CEO 육성	5~11월	40명	년 1회
○ 영농 및 학교 4-H회 과제활동지원	3~12월	14개소	· 영농 3명 · 학교 13개교
○ 4-H연합회 3대 교육행사	5~11월	250명	· 청소년의 달 · 야영교육 · 경진대회
○ 4-H 전문교육, 지도교사 연찬	5~10월	100명	· 분기별 개최

## □ 중점추진내용

- 영농 4-H회 육성
  - 신세대 영농주 체계적 관리 → 전문농업경영인으로 육성
- 학교 4-H회 육성
  - 4-H이념교육을 지속적으로 실시 농업 및 농촌의 중요성 인식
- 정기적인 4-H지도교사 연찬회를 통한 학교 4-H회 조직 활성화

# 품목별 농업인연구회 조직육성(특수시책)

## 사업의 필요성

- FTA 대응 국제경쟁력 제고를 위한 고품질생산기술과 농가경영을 혁신할 수 있는 현장중심의 전문교육 실시

□ 품목별 농업인연구회 조직 : 19개회 450명

□ 추진방향

- 전문지도사 배치 : 지도사 1품목 이상 연구회 육성
- 선진농가 경영혁신 성공사례 및 벤치마킹을 통한 현장교육

□ 사업계획

사 업 명	사업량	사업비(천원)				비 고
		계	국도비	시 비	자 담	
계		43,000	21,500	21,500	-	
○ 농업인연구회 전문교육	450명	3,000	1,500	1,500	-	
○ 농업인연구회 현장교육	5회	10,000	5,000	5,000	-	
○ 애플마 상품화 시범사업	1개회	30,000	15,000	15,000	-	

□ 중점추진내용

- 농업인연구회 중심의 다양한 농업인 교육
  - 재배신기술, 농가경영혁신, 유통마케팅, 현장벤치마킹, 가정원예
- 품목별 농업인연구회 활동지원
  - 전문지도사 배치, 명품브랜드화, 소포장재 및 가공상품화 개발 등

# 농촌전통 테마마을 조성(특수시책)

## 사업의 필요성

- 농촌마을의 고유한 전통문화자원을 발굴, 도농간 교류촉진을 위한 자원으로 활용함으로써 농업인 소득증대와 지역활력화

## □ 추진방향

- 농촌다운 생활환경과 자연경관, 어메니티의 유지 보전
- 마을 특성을 고려한 테마발굴과 체험·학습 프로그램개발 지원

## □ 사업계획

- 사업량 : 1개소(살미면 재오개리)
- 사업기간 : 2008년 ~ 2009년(2년간)
- 사업비 : 200,000천원(1년차 100,000, 2년차 100,000)
- 사업내용
  - 주테마
    - 꿀벌체험학습실(관찰용 벌통, 교구전시) 운영
    - 이색체험 : 꿀, 로얄제리 채취, 천연밀납초, 토종벌통 제조
    - 건강체험 : 벌꿀차 시음, 봉산물 맛사지
  - 부테마 : 사과, 대학찰옥수수 수확, 나룻배젓기 등

## □ 기대효과

- 농업자원을 포함한 마을 고유의 전통문화자원을 활용하여 도농교류를 촉진하고 소득증대를 도모

## 친환경 기능성쌀 새기술보급

- 친환경 고품격 농산물 생산 ⇒ FTA 대응 경쟁력제고
- 친환경 기능성 충주 명품쌀 생산 ⇒ 경쟁력 있는 농업육성

### □ 추진방향

- 친환경농업과 기능성 병행추진 ⇒ 친환경 벼 재배면적 확대
- 친환경 기능성 쌀 단지 집중육성, 웰빙 고품질 쌀 생산  
⇒ 경영비 절감, 생산성 및 경쟁력 제고

### □ 사업계획

사 업 명	사업량 (단지)	사업비(천원)				비고
		계	국도비	시비	자담	
○ 친환경 기능성 쌀 생산 단지 활성화 시범	1	24,000	-	14,400	9,600	

### □ 중점추진내용

- 친환경 기술투입 고품질 기능성 쌀 생산  
⇒ 게르마늄제제, 우렁이 농법 등
- 친환경 시비개선을 통한 고품질 완전미 생산 기반조성
- 친환경 기능성 쌀 생산단지 활성화 (4년차) ⇒ 『황금노을 米』

# 특화작목 육성 새기술 보급

- 특화작목 집중육성을 통한
- 읍면동지역 대표 소득작목 개발 및 발굴 ⇒ 틈새시장 공략

## □ 추진방향

- 특화작목 관광상품화 집중육성 ⇒ 지역명품 브랜드화
  - 고구마, 감자, 대학찰옥수수, 특수미, 콩 등
- 지역별 축제를 통한 특화작목 집중홍보

## □ 사업계획

사 업 명	사업량 (개소)	사업비(천원)				비고
		계	국도비	시비	자담	
계	3	9,000	-	5,700	3,300	
○ 발작물 작부체계 개선 시범(감자+고구마)	1	3,000	-	2,100	900	
○ 가을감자 재배시범	1	3,000	-	1,800	1,200	
○ 토종호랑이콩 재배시범	1	3,000	-	1,800	1,200	

## □ 중점추진내용

- 지역대표 웰빙작목으로 집중육성 소득증대
- 부가가치 높은 차별화된 농산물 생산과 브랜드개발로 시장 경쟁력 제고
- 축제(관광지)와 연계한 홍보강화로 소비자 인식제고
  - ⇒ 천등산고구마축제, 수안보대학찰옥수수축제, 감자축제 등

# 친환경 종합분석실 운영

- 경쟁력 있는 친환경 농업육성을 위한 종합분석시스템 구축
- 농산물 안전성 분석 전문기관으로 육성

## □ 추진방향

- 고품질 안전먹거리 생산관리를 위한 종합분석 시스템 운영
- 병해충예찰과 쌀품질 관리를 통한 고품질 쌀 생산 기술보급
- 친환경인증 및 GAP 인증 등 국가시책에 맞춘 과학영농실 운영

## □ 사업계획

- 계 : 3,000건 ('07년 2,500건)
  - 토양 및 중금속 분석 ----- 2,500건
  - 식물체 및 퇴비, 양액분석 ----- 100건
  - 미질분석 및 병해충예찰 ----- 400건

※ '07년 장비확보(250백만원) : 미질분석기, 중금속 분석기 등

## □ 중점추진내용

- 친환경인증(GAP), 주요작물 재배지, 과수적지 DB화 등  
⇒ 종합분석을 통한 시비개선으로 친환경농산물 생산기반 구축
- 쌀 성분·외관 품위검사로 충주 명품쌀 육성





# 시설농업의 경쟁력 제고

- 친환경 기능성 채소단지 조성 및 고소득 채소밭굴 보급
- 생력형 시설환경관리 및 재배기술보급으로 경영비절감

## □ 추진방향

- 채소단지별 생산성 향상 기술보급사업 추진
- 재배여건 개선사업 : 토양 및 시설환경, 저장, 유통
- 노력절감 시설보강 : 센서에 의한 자동화시설
- 난방비 절감 기술개발 보급사업 추진

## □ 사업계획

사 업 명	사업량 (개소)	사업비(천원)				비고
		계	국도비	시 비	자 담	
계	11	191,000	56,000	78,700	57,300	
○ FTA대응 시설원예 품질향상	3	75,000	22,500	22,500	30,000	
○ 시설채소 생력재배 에너지절감	4	51,000	13,500	18,700	19,800	
○ 친환경시설채소생산	3	50,000	20,000	27,000	3,000	
○ 시설원예다목적자가육묘	1	15,000	-	10,500	4,500	

## □ 중점추진내용

- 농산물 수입개방 대응 대체작목 개발보급
- 시설채소재배 최적 환경관리 시스템 도입보급
- 친환경 시설채소 생산성 및 품질향상 중점기술 확대보급

# 기능성 특용작물 기술보급

- 기능성 웰빙농산물 품목별 안정생산 기술 개발보급
- 친환경 고품질 생산 및 포장재 개발 관광상품화

## □ 추진방향

- 소비패턴의 변화에 따른 새로운 특용작물개발 보급
- 기능성 웰빙작목 종구증식 및 인삼의 부가가치 창출

## □ 사업계획

사 업 명	사업량 (개소)	사업비(천원)				비 고
		계	국도비	시 비	자 담	
계	6	62,000	13,000	35,400	13,600	
○ 고품질 인삼생산 시범	2	30,000	13,000	13,000	4,000	
○ 생력형 관수시설 시범	1	4,000	-	2,800	1,200	
○ 새 특용작물 발굴	2	18,000	-	12,600	5,400	
○ 웰빙 건강작목 생산	1	10,000	-	7,000	3,000	

## □ 중점추진내용

- 신개발 인삼 해가림 시설로 고품질 우량인삼 생산
- 새 소득 특용작물 발굴 농가보급
- 기능성 웰빙 건강작목 재배기술 개발 보급

# 소득작목 품질향상 기술보급

- 고추재배면적 942.7ha(5,000호)에서 연간 3,000M/T(225억)생산
- 기능성 웰빙작목 선발 소득증진 기술개발 보급

## □ 추진방향

- 고품질 고추 생산을 위한 토양개량 및 병해충 예방기술보급
- 기능성 노지 과채류 품질향상 및 생산성 증진
- 친환경 웰빙 양채류 홍수출하 예방 저장시설 확충

## □ 사업계획

사 업 명	사업량 (개소)	사업비(천원)				비 고
		계	국도비	시 비	자 담	
계	7	70,000	-	49,000	21,000	
○ 고품질 노지고추 생산	1	2,000	-	1,400	600	
○ 기능성호박생산및시설개선	2	5,500	-	3,850	1,650	
○ 웰빙 양채브랜드화시범	4	62,500	-	43,750	18,750	

## □ 중점추진내용

- 고추 병해충 방제기술 보급 : 친환경 토양소독 및 개량
- 게르마늄 함유 기능성 단호박 생산 및 덕시설 개선
- 양채류 재배단지 원예저온저장시설 보급

# 농기계 교육 및 순회수리

- 농기계 증가에 따른 현지 순회수리 교육강화로 농업인 불편해소
- 농업인이 만족하는 마을순회수리 및 기동수리반 운영

## □ 추진방향

- 순회수리반 편성운영으로 농업인 불편해소  
⇒ 오지마을 순회수리 (2개반), 농번기 기동수리 (1개반)
- 영농현장이용 기술교육으로 자가 수리능력배양
- 농업기계 교육관 운영 ⇒ 신종농기계 전시 및 농업인 교육장 활용

## □ 사업계획

사 업 명	사업량	사업비(천원)				비고
		계	국도비	시비	자담	
계		32,400	1,200	31,200	-	
○ 농기계 순회수리교육	2,700대	30,000	-	30,000	-	
○ 농기계 현장이용 기술교육	120명	2,400	1,200	1,200	-	

## □ 중점추진내용

- 신종 농기계 전시로 기계화 영농촉진 및 교육 내실화  
⇒ 훈련용 농기계 전시 : 43종 74대
- 순회수리 교육 강화로 당면영농 현장애로기술 신속 해결
- 농기계 취급조작 및 점검 정비 교통안전 교육
- 농기계 사용기술 교육 실시로 농기계 이용률 제고

# 안전 축산물생산 기술보급

- 고품질 안전축산물 생산기술 보급체계 확립
- 각종 미생물 생산 보급으로 친환경 축산 경영

## □ 추진방향

- 수입 파고를 대응할 경쟁력 있는 기능성 축산물 생산
  - 면역증강제 및 생봉독을 이용한 무항생제 축산물 생산보급
  - 유효미생물 대량생산 보급으로 우리시 축산농가 원가절감
- 축산분뇨 농경지환원으로 양질 자급사료생산 ⇒ 유기축산 실천

## □ 사업계획

사 업 명	사업량 (개소)	사업비(천원)				비고
		계	국도비	시비	자담	
계	3	43,000	13,500	19,100	10,400	
○ 친환경 미생물 자가발효기 보급 시범	1	8,000	-	5,600	2,400	
○ 고품질 벌꿀 생산성 향상 시범	1	15,000	7,500	7,500	-	
○ 양질 조사료 청보리 생산 단지조성	1	20,000	6,000	6,000	8,000	

## □ 중점추진내용

- 면역증강제 및 생봉독을 이용한 기능성 축산물 생산지도
- 미생물.광합성균 배양증식 ⇒ 축산농가보급 질병예방 및 악취제거
- 유기 축산물 생산을 위한 우량사료작물 재배로 고급육생산

# 고품질 완전미(米) 생산기술시범(특수시책)

## 사업의 필요성

- 부가가치 높은 친환경 고품질 완전미 생산으로
- 농가소득증대 및 수입쌀과의 경쟁 및 차별화 제고

## □ 추진방향

- 친환경 고품질 완전미 생산단지 육성  
⇒ 밥맛 좋고 안전한 고품질의 경쟁력있는 쌀 생산
- 수도용 친환경 유기복합비료[러브미(펠렛)] 공급  
⇒ 고품질 완전미 생산으로 수입쌀과의 차별화

## □ 사업계획

사 업 명	사업량	사 업 비(천원)				비고
		계	국도비	시비	자담	
○ 친환경 고품질 완전미 생산 시범	40ha	30,000	-	21,000	9,000	

## □ 중점추진내용

- 친환경 유기복합비료 시비로 수확기까지 완효적으로 영양공급 및 유기물공급 ⇒ 고품질 완전미 생산, 노동력 절감
- 친환경 재배로 고품질 웰빙 완전미 생산  
⇒ 소비자 기호에 충족, 충주 쌀의 명품화 추진
- 농협과 연계하여 전량판매 ⇒ 농가소득 증대

# FTA 대응 소득작목 시험장 운영(특수시책)

## 사업의 필요성

- 충주농업의 시험연구기능을 강화하여
- 새 기술 개발과 새 작목 육성 보급으로 경쟁력 향상
- WTO 및 FTA 등 급변하는 농업정세에 능동적 대응

## □ 추진방향

- 장 소 : 소득작목시험장 및 실증포장
- 규 모 : 2,617m<sup>2</sup>(시설하우스 12동, 관리사1동)
- 연구내용
  - 토마토 우량품종 선발 및 기획상품 생산연구
  - 딸기 국산품종 도입선발 농가보급(2009 로열티대비)
  - 우리 쌈채 개발에 관한 연구(산마늘 외 7종)

## □ 사업계획

사 업 명	사업량 (개소)	사업비(천원)				비고
		계	국도비	시비	자담	
계	8	45,430		45,430		
○ FTA 대체작목개발	7	18,000	-	18,000	-	
○ 시험장 운영 및 연구	1	27,430	-	27,430	-	

## □ 중점추진내용

- 수입농산물 대체작목 발굴 및 신기술개발 시험연구 계속수행
- 선발된 종묘, 종자 대량증식 및 기술개발 농가지원
- 농가현안 애로기술 해결 및 농민걱정 해소
  - ※ 고령지농업연구소와 기술협약 새작목 새기술 공동개발
  - 양해각서 체결 / 충주시 · 고령지연구소

# 충주애플마 명품화 시범사업 추진(특수시책)

## 사업의 필요성

- 애플마 우량종마 선별 및 증식으로 생산비 절감
- 수확물 저장기간 연장으로 홍수출하 예방

## □ 추진방향

- 사업규모 및 내용
  - 애플마 우량종마 증식포장 : 0.2ha
  - 유통체계 개선을 위한 저온저장시설 : 9.9m<sup>2</sup>
  - 기타 친환경 자재 구입 및 판매망 확충

## □ 사업계획

사 업 명	사업량 (개소)	사업비(천원)				비 고
		계	국도비	시 비	자 담	
○ 애플마 종마생산 및 유통체계개선	1	10,000	-	7,000	3,000	

## □ 향후계획 및 기대효과

- 고품질 우량종마 대량생산 기술 개발 확립
- 품질 향상 및 상품화를 증대로 농가소득증대에 기여
- 유통체계 개선 및 판매망 확충으로 부가가치 향상



# 친환경 미생물 발효퇴비 제조시설 설치(특수시책)

## 사업의 필요성

- 친환경 농산물 투입재료 전용시설 설치
- 웰빙시대 고품질 시설채소 생산으로 경쟁력강화

## □ 추진방향

- 사업규모 : 0.5ha(퇴비 제조시설 부지)
- 사업내용
  - 생산시설 : 발효퇴비사, 공정시설, 보관창고, 야적장 등
  - 장비구입 : 스키로우더, 지게차, 운송차량, 포크레인 등

## □ 사업계획

사 업 명	사업량 (개소)	사업비(천원)				비고
		계	국도비	시 비	자 담	
○ 친환경 미생물발효 퇴비 제조시설 설치	1	720,000	300,000	300,000	120,000	

## □ 중점추진내용

- 친환경 미생물 발효퇴비 대량생산체계 구축
- 농가 자율생산 시설로 개방 활용
- 토양 환경보전 및 수질오염 방지로 상수원 보호

## 기후풍토에 적합한 신품종 육성

- 국제 신품종 보호동맹(U.P.O.V.) 대비 자체 고유품종 육성
- 지역적응 시험을 통한 과종 다양화

### □ 사업개요

- 사과, 복숭아 변이지 수집을 통한 선발육종
- 도입품종 및 유전자원 지역 적응시험

### □ 지금까지 추진상황

- 품종육종 → 사과 ('06), 복숭아 ('07) 각 1품종 등록 추진 중
- 도입품종 (블루벨리 등 3) 및 유전자원 (산포도 등 3) 적응시험

### □ 2008년 추진계획

사 업 명	사업량	사 업 비 (천원)				비 고
		계	국도비	시비	자담	
계		18,000	-	18,000	-	
○ 변이지 수집 신품종육종	사과 복숭아	3,000	-	3,000	-	
○ 유망작목 선발 및 유전자원 수집	5종	5,000	-	5,000	-	보상금 재료비
○ 과수 분재용 소재개발	4종	5,000	-	5,000	-	
○ 사과 소과종 기획상품 개발	오또메	5,000	-	5,000	-	포장재

### □ 기대효과

- 로얄티 지급에 적극 대응한 자체 고유 품종 육성
- 기후 변화 대응 유망작목 다양화

# 토양 및 식물 강화제 이용기술 연구

- 토양 물리·화학적 개선에 따른 토양 생태계 보전
- 식물 강화제를 이용한 무농약 유기농산물 생산

## □ 사업개요

- 지역 적응력 강한 토착미생물 선발 및 증식
- 유기 농산물 생산을 위한 생물농약 및 식물성 유기질 액비 개발

## □ 지금까지 추진상황

- 생물농약 선발 및 유기질 액비개발 기초시험
  - 익모초를 이용한 살충 효과 검정 예비 시험 ('07)
  - 사과 적과 과실 이용 유기질 액비 제조
- 토착미생물 자체 증식 예비시험 ('07)

## □ 2008년 추진계획

사 업 명	사업량	사 업 비 (천원)				비고
		계	국도비	시비	자담	
계	3	11,000	-	11,000	-	
○ 토착미생물 선발 및 증식	1	3,000	-	3,000	-	
○ 생물농약 선발 시험	1	5,000	-	5,000	-	
○ 식물성 유기질 액비개발	1	3,000	-	3,000	-	

## □ 기대효과

- 자연환경 보전 및 유기농산물 생산

# 기술개발 경쟁력 제고 및 연구기능 강화

- 연구·지도인력의 전문성 강화
- 산·학·연 협력체계 구축을 통한 연구기능 활성화

## □ 사업개요

- 중앙 연구소 및 대학과의 협력 연구
- 산업체의 새로운 개발기술 현장 접목 연구
- 현장 애로기술의 적극적 발굴 및 해결

## □ 지금까지 추진상황

- 중앙연구소 대학과의 공동연구 3건 추진 → '06~'08년
- 산업체 일반 의뢰시험 2건 추진 → '07년
- '07년 오미자, 고당도 대추 등 7건 수행

## □ 2008년 추진계획

사 업 명	사업량	사 업 비 (천원)				비 고
		계	국도비	시비	자담	
계		150,000	130,000	20,000	-	
○ 국지기후분석을 통한 사과 재배해석	1	30,000	30,000	-	-	건국대
○ 기후자료를 이용한 사과 재배지대 구분	1	30,000	30,000	-	-	원예연
○ 충북 사과특화사업단 운영	1	70,000	70,000	-	-	건국대등
○ 농업기술기획단 운영		20,000	-	20,000	-	

## □ 기대효과

- 자체해결이 어려운 기초연구의 신속 해결

# 최고 품질의 과실 생산 기술 보급

- 경쟁 대상국과의 품질 차별화
- 안전성 확보 및 소비 기호 변화에 적극 대응

## □ 사업개요

- 품질관리를 위한 종합 기술 투입
- 농촌진흥청, 농업기술원의 기술 및 컨설팅 지원

## □ 지금까지 추진상황

- Top-Fruit 단지육성 사업 → 3년 ('06~'08) 추진 사업
- 페로몬트랩 이용 적기방제로 과실 안전성 확보

## □ 2008년 추진계획

사 업 명	사업량	사 업 비 (천원)				비고
		계	국도비	시비	자담	
계	7	245,000	94,200	108,400	42,400	
○ Top-Fruit 단지육성	1	132,000	66,000	66,000	-	국비
○ 사과 종합생산 단지 조성	1	80,000	24,000	24,000	32,000	도비
○ 야생동물 퇴치시범제	2	10,000	3,000	3,000	4,000	도비
○ 토양오염경감 및 해충방제	1	4,000	1,200	1,200	1,600	도비
○ 고품질안전과실생산(G.A.P.)	1	16,000	-	11,200	4,800	자체
○ 고품질 복숭아 생산을 위한 결과지 유인연구	1	3,000	-	3,000	-	"

## □ 기대효과

- 충주 과수의 상품성 증진에 따른 과수산업 활성화
- 경쟁력 우위의 새로운 작목 및 새기술 개발

# 과수전문 기술대학 운영

- 연구, 지도인력의 효율적 관리
- 지역 특화작목인 사과, 복숭아 전문 농업인 양성

## □ 사업개요

- 지도인력 1명당 농가 760명 컨설팅으로 효율적 관리 어려움  
→ 과종별 월 1회 시기별 핵심기술 교육  
→ 현장 컨설팅을 집합교육으로 대체

## □ 지금까지 추진상황

- '07년 농업기술원 주관 사과 대학 운영  
→ 80명 (50,000천원)
- 개별농가 방문 현장 컨설팅

## □ 2008년 추진계획

- 예산 : 비 예산 자체 사업 추진
- 강사 : 사과, 복숭아 자체 전문 연구·지도사
- 교육방법 : 농업기술센터 집합 교육
- 교육인원 : 희망자에 한하여 자율적으로 운영

## □ 기대효과

- 신기술 및 새로운 정보 공유로 파급효과 증대  
→ 교육 중심기관으로 기능강화

# 명품 사과를 이용한 지역 이미지 활성화

- 국내 유일의 사과나무 가로수를 통한 충주 이미지 제고
- 사과시험장 및 과학관의 운영 활성화

## □ 사업개요

- 농업특화작목을 이용하여 기 조성된 가로수, 시험장의 관광 자원화
- 명품사과의 청정성 부각으로 충주시의 이미지 제고

## □ 지금까지 추진상황

- 사과나무가로수, 시험장, 과학관 등의 조성으로 관광객 유치  
→ 10,000여명/년
- 충주사과 인지도 전국 1위 달성

## □ 2008년 추진계획

사 업 명	사업량	사 업 비 (천원)				비 고
		계	국도비	시비	자담	
계		240,000	22,500	217,500	-	
○ 사과나무 가로수 관리		85,000	-	85,000	-	
○ 사과시험장, 뉴턴 공원		53,000	-	53,000	-	
○ 시험장연구기반조성		45,000	22,500	22,500	-	국비
○ 사과과학관 운영		57,000	-	57,000	-	시설

## □ 기대효과

- 충주 이미지 제고 및 사과산업의 경쟁력 제고

# 저투입 지속농법(LISA) 연구

- 예찰 인력의 집중관리 및 전문성 강화
- 양분 종합관리 체계구축에 따른 친환경 농산물 생산

## □ 사업개요

- 예찰 네트워크 구축에 따른 적기방제
- 식물체 및 토양분석에 의한 최소 시비체계 확립

## □ 지금까지 추진상황

- '07년 전문예찰 인력 관리 (10호)
- 과종별 식물체 (엽) 분석 및 시비 처방 (총 2,283호)
- 농가의 전산관리 시스템구축을 위한 프로그램 개발

## □ 2008년 추진계획

- 예찰 네트워크 구축에 따른 최소방제체계 연구 (5,000천원)
  - 사과, 복숭아 각 5~10농가 → 주기적 예찰 및 결과 통보
  - 과수연구과 → 충주사과 홈페이지 이용 방제 적기 발령
- 식물체 및 토양을 고려한 양분종합관리(IN.M.) 체계확립
  - 식물체 (엽) 및 토양분석을 통한 시비 내역 처방
  - 농가 및 과수 전산 관리 시스템 (D.B.) 구축 (5,000천원)

## □ 기대효과

- 친환경 안전과실 생산에 따른 과수산업 활성화



# 농업 미생물 기능성 이용 연구(특수시책)

## 사업의 필요성

- 농업미생물은 친환경 농·축산물 생산에 중요 하나
- 미생물의 종류별 농업에 대한 적용이 불분명 함
- 따라서 미생물의 종류별 활용 및 용도 개발이 필요

## □ 사업개요

- 원예용 유용미생물(E.M.) 및 축산미생물 증식 보급
- 농업미생물의 기능성을 이용한 미생물 제재 활용기술 개발  
→ 바이오 농업미생물 생산 시설 준공 ('07년. 450,000천원)

## □ 2008년 추진계획

- 원예용 유용미생물 보급 → 24,000~48,000리터/년(180농가)
- 축산 미생물 보급 → 1,440~2,880리터/년 (축산 두수의 2%)
- 농업 미생물의 기능성 연구  
→ 토양내 미량요소 이용성 증진 및 광합성 세균 이용 등
- 친환경 농업 생명관 운영 → 39,000천원(시험연구비, 인건비)

## □ 기대효과

- 과수 및 시설재배농가의 토양 환경 개선
- 고품질 친환경 농·축산물 생산

# 특화작목 테마 농업공원 조성(특수시책)

## 사업의 필요성

- 『U.N. PEACE PARK』 건설과 연계한 관광인프라 구축
- 농업을 테-마로 한 체험형 관광코스 개발 필요

## □ 사업개요

- 농업테마공원 계획 면적 : 109,856m<sup>2</sup>
  - 지금까지 확보면적 : 77,928m<sup>2</sup>
    - 기존 과수시험장, 사과과학관, 뉴턴 공원 (38,033m<sup>2</sup>)  
→ 체험형 관광 코스 개발
    - '07년 신규매입 (39,895m<sup>2</sup>)  
→ 고대농업 체험관 및 농업공원 조성
  - 금후 토지매입 예정면적 : 31,928m<sup>2</sup>

## □ 2008년 추진계획

- 2007년 추경 예산 : 3억 (2008년 매입예정)
- 농업테마공원 추가 토지매입 31,928m<sup>2</sup> (20필지/11호)
  - 도시계획시설 결정 용역비 : 200,000천원
  - 토지매입 추가비용 : 40억 정도

## □ 기대효과

- 충주 농특산물의 적극적인 홍보 → 과수산업 활성화
- 농업농촌의 관광 인프라 구축 → 관광충주 이미지 차별화