

2008. 9. .

- 제130회 충주시의회(임시회) 시정질문 -

# 답 변 요 지 서

경 제 건 설 국 장

# 질문요지서 목록

| 의원명   | 질문요약  | 비고   |
|-------|---|--|
| ① 김현식 | <ol style="list-style-type: none"> <li>“행정안전부”에서 입법 예고된 전국 “보양온천” 지정에 따른 수안보온천의 지정 여·부는 어떻게 예상하는가?<br/> <ul style="list-style-type: none"> <li>· 지정요건, 심사기준, 심사내용은 어떠한가?</li> <li>· 지정을 받기위한 충주시의 대책은 무엇인가?</li> </ul> </li> <li>간관정비사업(도시간판)에 대한 향후계획은 무엇인가?<br/> <ul style="list-style-type: none"> <li>· 대상지, 목적, 사업비는 얼마이며 사업의 구체적인 내용은 무엇인가?</li> </ul> </li> <li>충주시의 풍수해 안전 예방에 대한 세부적인 계획은 무엇인가?<br/> <ul style="list-style-type: none"> <li>· 2005년 이후 충주시의 피해액은?</li> <li>· 자연재해대책기간과 재난발생의 원인과 유형별 건수는?</li> <li>· 재난을 최소화 할 수 있는 항구적인 대책은?</li> </ul> </li> </ol> | <p>지역개발과<br/><br/>도로과<br/>(서면)</p> <p>재난관리과<br/>(서면)</p> |
| ② 곽호중 | <ol style="list-style-type: none"> <li>골재채취장으로 인한 파손된 농로와 배수로 복구대책은?</li> <li>주차단속용 CCTV설치의 장.단점과 개선용의는?</li> </ol>   | <p>지역개발과</p> <p>교통과</p>                                  |
| ③ 이종갑 | <ol style="list-style-type: none"> <li>충주시의 관리지역 세분화 작업 추진현황 및 세분화작업 이후 개발가능지역 축소로 인해 지역 발전에 저해가 될 수 있다고 판단되는데 이에 대한 충주시의 대책은 무엇인가?</li> </ol>  | 지역개발과  |
| ④ 김종하 | <ol style="list-style-type: none"> <li>주덕읍 대곡리- 신니면 견학리간 군도로 설정만 해 놓고 개설을 하지 않아 통행 및 개발장애 등 많은 불편을 겪고 있으므로 이 도로의 개설이 시급하다고 보는데 이에 대한 계획은 있는가?</li> <li>충주대 앞에서 주덕읍 삼청리 묵동마을까지 농어촌도로(생명의도로)가 개설이 마무리 되어 가고 있는데 이 도로를 음성군 소이면 후미리 군도까지 연장하고 미 개설된 이류면 대소리-주덕읍 마치구간을 연결하여 이 도로의 기능을 극대화 시킬 필요가 있다고 보는데 이에 대한 계획은 있는가?</li> </ol>   | 도로과  |

| 의원명   | 질문요약   | 비고                             |
|-------|--|--------------------------------|
|       | 3. 주덕읍 소재지와 이류면 소재지의 경계지점에 위치한 구 일신산업이 폐업상태로 장기간 방치되고 있어 도시 미관상 흉물스러울 뿐만 아니라 소도읍 개발에도 많은 장애가 있으므로 도시계획변경 등을 통하여 정비할 계획은 있는가?   | 지역개발과                          |
| ⑤ 정상교 | 1. 영업용차량 및 대형 노숙차량 불법주차단속에 관한 건?   | 교통과                            |
| ⑥ 심종섭 | 1. 도심의 지중화 조기추진 대책은?<br>(구 도심의 공동화 해소와 재래시장활성화를 위해 투입되는 집행예산효과의 극대화는 물론, 깨끗한 도시를 만들기 위한 지중화 조기추진을 위한 실질적인 대책)<br>2. 실업해소 및 고용창출을 위해 1사1인 취업권장을 타진할 의향은?<br>(고용창출과 기업의 애충심 고취를 위해 충주시 소재 50인 이상 기업체의 “1기업 1인 취업”권장 제안의향은) | 도로과<br>(서면)<br><br>경제과<br>(서면) |
| ⑦ 최병오 | 1. 가금 군도28호 확포장공사 조기추진계획은?   | 도로과<br>(서면)                    |
| ⑧ 심재연 | 1. 현재 재래시장에 대하여는 체계적인 지원 및 관리를 하고 있는데 아름다운 도시미관 조성을 위하여 그 외 지역 상가에 무분별하게 설치되어 있는 간판을 정비할 용의는 없는지?  | 도로과                            |

# 답 변 요 지 서

|      |       |       |        |
|------|-------|-------|--------|
| 질문의원 | 김 현 식 | 답변공무원 | 경제건설국장 |
|------|-------|-------|--------|

## □ 질문내용

- “행정안전부” 에서 입법 예고된 보양온천지정에 따른 수안보온천의 지정 여·부는 어떻게 예상하는가 ?
- 지정요건, 심사기준, 심사내용은 어떠한가?
- 지정을 받기위한 충주시의 대책은 무엇인가?

## □ 답변내용

### ○ 보양온천 및 보양온천지구 지정목적

- 「보양온천의 지정 및 관리에 관한규칙」 제정(안) ('08.6월 입법예고)  
웰빙시대와 고령화 사회를 맞아 기존 관광·오락 위주의 온천문화에 휴양·치료·요양기능을 보장하여 국민의 건강 증진과 심신요양 및 지역경제·관광활성화에 기여하기 위하여 온천의 보건적 효능 등을 적극적으로 활용한 온천지 육성 필요
- 온도·성분이 우수하고 주변 환경이 양호하여 건강증진 및 심신요양에 적합하다고 인정되는 보양온천을 지정, 일반온천과 차별화된 온천으로 관리·육성

### ○ 지정기준

| 구 분   | 보양온천시설             | 보양온천지구               |
|-------|--------------------|----------------------|
| 온 천 수 | 35℃이상, 탄산·유황 25℃이상 | 35℃이상, 탄산·유황 25℃이상   |
| 온천시설  | 건강시설(1,000㎡이상)     | 종합보양온천관(2,000㎡이상)    |
| 온천환경  | 실내공기청정도 등 12개 충족   | 아외, 실내공기청정도 등 11개 충족 |

※ 수안보온천은 시설기준 1,000㎡이상 건강시설이 없어  
보양온천시설 지정이 어렵고,  
보양온천지구 지정도 종합보양온천관 2,000㎡이상 필요

| 질문의원  | 김 헌 식 | 답변공무원 | 경제건설국장 |
|---|-------|-------|--------|
| <p>○ 수안보온천지구가 보양온천으로 지정받기 위하여는</p> <ul style="list-style-type: none"> <li>• 온천수의 특징 및 관리계획, 기반시설정비계획 등 동 규칙(안)에서 정하는 기준요건에 충족하는 사업계획서를 작성하여 행정안전부장관의 심사를 득한 후 심사된 내용에 따라 사업을 완료할 시 행정안전부장관이 검토·확인하여 승인</li> </ul> <p>※ 보양온천의 지정절차</p> <ul style="list-style-type: none"> <li>• 사업계획서작성 보양온천지정 신청(시장⇨ 도지사)</li> <li>• 사업계획서 심사(행정안전부장관)</li> <li>• 사업계획서에 의한 공사완료보고 (시장⇨도지사)</li> <li>• 보양온천승인신청(도지사⇨행정안전부장관)</li> <li>• 확인·검토 후 보양온천 승인·지정(행정안전부장관)</li> </ul> <p>○ 보양온천지구로 지정을 받기 위한 충주시의 대책은</p> <ul style="list-style-type: none"> <li>• 보양온천지구로 지정을 받기 위해서는 연면적2,000㎡이상의 보양온천관 확보 등 시설확충이 필요</li> <li>• 보양온천의 지정기준이 신규 및 대형시설위주로 되어 있어 수안보온천지구는 중·소규모의 업소가 대부분으로 현 상태에서 보양온천지정을 받을 수 없음.</li> <li>• 수안보 온천 등 기 개발이 완료된 온천지구에 대하여는 성분 등을 고려한 별도의 지구지정기준을 마련토록 의견 제시</li> <li>• 보양온천기준 공포시 수안보온천지구가 보양온천지구로 지정 될 수 있도록 적극 노력</li> </ul> |       |       |        |

# 답 변 요 지 서 (서면)

|  |       |       |        |
|--|-------|-------|--------|
| 질문의원   | 김 현 식 | 답변공무원 | 경제건설국장 |
| <p>□ 질문사항</p> <p>○ 간판정비사업(도시경관)에 대한 향후계획은 무엇인가?<br/>- 대상지, 목적, 사업비는 얼마이며 사업의 구체적인 내용은 무엇인가?</p> <p>□ 답변내용</p> <p>도시미관을 크게 훼손하는 불량, 노후 간판과 무질서하게 난립되어 있는 간판을 정비하여 쾌적한 생활공간 확보와 상가 활성화를 도모코자 간판정비 사업을 추진</p> <p>○ 지금까지 간판정비 사업 추진 현황</p> <ul style="list-style-type: none"> <li>1999년부터 2007년까지 매년 1억원씩 7억원의 예산을 투입하여 시내주요 상가, 재래시장, 관광지 등 7개 지역의 772개 간판을 정비</li> <li>※ 관광지 간판정비 : 수안보 2회(1999년, 2000년) 167개/2억<br/>양성면 1회(2002년) 80개/1억</li> <li>금년에는 4억5천만원의 예산으로 제 1~2로터리 구간의 166점포 간판을 일제히 철거하고 에너지절약과 친환경적인 효과가 있는 LED간판을 1점포 1개설치를 원칙으로 사업을 추진중임</li> <li>○ 향후 추진계획</li> <li>2009년도에는 동지역의 간판이 난립된 간선도로변과 수안보 등 외지인이 많이 찾는 관광지를 대상지로 사업추진 계획임</li> <li>- 사업내용 : L=2km, 점포수 320개, 사업비 8억원</li> </ul> |       |       |        |

| 질문의원   | 김 헌 식 | 답변공무원 | 경제건설국장 |
|--|-------|-------|--------|
| <ul style="list-style-type: none"> <li>• 간판정비 시범사업구간을 특정지구로 지정, 1점포 1간판 설치 원칙을 정착</li> <li>• 간판 표준디자인, 규모, 수량 등 가이드라인을 마련하여 신규제작 간판에 적용</li> <li>• 시내중심상가와 관광지 등 대대적인 간판정비가 필요한 전지역을 대상으로 간판정비 기본계획을 수립하여 연차별로 추진</li> </ul> |       |       |        |

# 답 변 요 지 서 (서면)

|       |       |       |        |
|-------|-------|-------|--------|
| 질문의원명 | 김 헌 식 | 답변공무원 | 경제건설국장 |
|-------|-------|-------|--------|

## □ 질문내용

- 충주시의 풍수해 안전예방에 대한 세부적인 계획은 무엇인가 ?
  - 2005년 이후 충주시의 피해액은 ?
  - 자연재해대책기간과 재난발생의 원인과 유형별 건수는 ?
  - 재난을 최소화 할 수 있는 항구적인 대책은 ?

## □ 답변내용

- 충주시 풍수해 피해액, 원인, 유형별 현황(2005 ~ 2008. 8월현재)

| 구 분              | 계           | 2005년                | 2006년                   | 2007년                 | 2008년                |
|------------------|-------------|----------------------|-------------------------|-----------------------|----------------------|
| 피 해 액            | 7,882백만원    | 1,253백만원             | 6,376백만원                | 111백만원                | 142백만원               |
| 피해원인             |             | 집중호우<br>(9. 17 ~ 18) | 태풍및집중호우<br>(7. 14 ~ 29) | 강풍및집중호우<br>(8. 4 ~ 6) | 집중호우<br>(7. 24 ~ 25) |
| 농 경 지<br>(유실,매몰) | 73건/11.86ha | -                    | 68건/10.56ha             | 5건/1.3ha              | -                    |
| 농 작 물            | 654건/ 144ha | -                    | 654건/144ha              | -                     | -                    |
| 공공시설<br>(도로,하천등) | 256건/256개소  | 58건/58개소             | 189건/189개소              | 2건/2개소                | 7건/7개소               |
| 기 타              | 9건/9개소      | -                    | 5건/5개소                  | 4건/4개소                | -                    |

\* 여름철 자연재해대책기간 : 매년 5. 15 ~ 10. 15

- 재난을 최소화 할 수 있는 항구적인 대책

### <단기적>

- 자연재해저감시설 점검 정비 : 배수펌프장외 7개시설 626개소
- 지역 방재기능을 위한 「지역자율방재단」 운영 강화 : 25개 읍면동 368명
- 세월교, 산간계곡 등 인명피해우려지역 집중관리

### <장기적>

- 침수, 유실, 붕괴위험지역 등 재해취약지역 정비사업 추진
- 자연재난예방 홍보 강화 및 예방중심의 방재시스템 구축



# 답 변 요 지 서

|      |       |       |        |
|------|-------|-------|--------|
| 질문의원 | 과 호 종 | 답변공무원 | 경제건설국장 |
|------|-------|-------|--------|

## □ 질문내용

- 골재채취장으로 인한 파손된 농로와 배수로 복구대책은?

## □ 답변내용

- 미복구사업장 현황

| 업체명  | 위 치    | 면적(m <sup>2</sup> ) | 허가량(m <sup>3</sup> ) | 허가기간            | 예치금(천원) |
|------|--------|---------------------|----------------------|-----------------|---------|
| 억조산업 | 주덕 신중리 | 81,978              | 66,157               | 05.6.8~06.12.31 | 232,430 |
| 중도산업 | "      | 32,154              | 51,021               | 05.6.8~06.4.30  | 297,660 |

※ 2008. 6. 골재채취장 복구완료(농로, 배수로 제외)

- 미복구 사유(농로, 배수로)
  - 복구예치금으로 복구비용이 부족 농경지 복구(성토)만 시행
- 향후대책
  - 미복구된 농로 340m 와 배수로 710m에 대해 소요사업비가 확보되는 대로 조기복구 추진

※ 소요사업비 : 100백만원(농로 43, 배수로 57) - 추경반영

# 답 변 요 지 서

| 질문의원   | 과 호 중 | 답변공무원 | 경제건설국장 |
|--|-------|-------|--------|
| <p>□ 질문내용</p> <ul style="list-style-type: none"> <li>○ 주차단속용 CCTV 설치의 장·단점과 개선용의는?</li> </ul> <p>□ 답변내용</p> <ul style="list-style-type: none"> <li>○ 주차단속 CCTV 설치현황(17대) <ul style="list-style-type: none"> <li>• 2007. 2월 : 1대 (국민은행 앞)</li> <li>• 2007. 9월 : 4대 (제1R 안전지대외 3개소)</li> <li>• 2008. 2월 : 11대 (제2R 안전지대 외 10개소)</li> <li>• 2008. 9월 : 1대 (롯데마트 앞) ⇒ 시험운영 중</li> </ul> </li> <li>○ CCTV 단속절차 <ul style="list-style-type: none"> <li>• 운전자 또는 동승자 탑승과 관계없이 동일지점에서 5분이상 정지하고 있을 경우 단속대상</li> <li>• 교통 혼잡의 원인이 되는 차량부터 단속 시행</li> <li>• 생계형(택시, 택배, 가스배달 등) 차량은 탄력적으로 단속</li> <li>• 물건의 상하차 및 공사차량은 단속 제외(사전에 상황실 통보)</li> </ul> </li> <li>○ 주차단속 CCTV 운영시간 <ul style="list-style-type: none"> <li>• 운영시간 : 평일 09:00 ~ 18:00</li> <li>※ 점심시간 확대 : 12:00~13:00 ⇒ 11:30~13:30<br/>(‘08. 3월부터 1시간 연장)</li> <li>• 토·일요일 및 공휴일은 CCTV 주차단속 미 시행</li> </ul> </li> <li>○ 주차단속 CCTV 장점 <ul style="list-style-type: none"> <li>• 주요간선도로 및 상습 교통정체구역의 불법주·정차차량을 원천적으로 근절하여 안전하고 효율적인 교통환경 구축</li> </ul> </li> </ul> |       |       |        |

| 질문의원   | 과 호 종 | 답변공무원 | 경제건설국장 |
|--|-------|-------|--------|
| <p>○ 주차단속 CCTV 단점</p> <ul style="list-style-type: none"> <li>• 상가 밀집지역의 주차단속으로 인한 상인들의 불만 토로</li> <li>• 고의적으로 자동차 번호판을 가리거나 CCTV 사각지역에 주차하는 차량 발생</li> </ul> <p>○ 개선상황 및 향후계획</p> <ul style="list-style-type: none"> <li>• 주변상가의 의견을 수렴하여 점심시간 확대운영 중</li> <li>• 생계형 차량은 탄력적으로 단속하고, 물건의 상하차, 공사 차량 등은 상황실 사전신고로 단속 제외</li> <li>• 노상·노외주차장 확충사업과 도심공원형 주차장 조성사업 등을 통한 주차시설 확보대책 적극 추진중</li> <li>• 고의적인 번호판 가림과 사각지역 주차행위는 기동반이 출동하여 즉시단속 시행</li> </ul> |       |       |        |

# 답 변 요 지 서

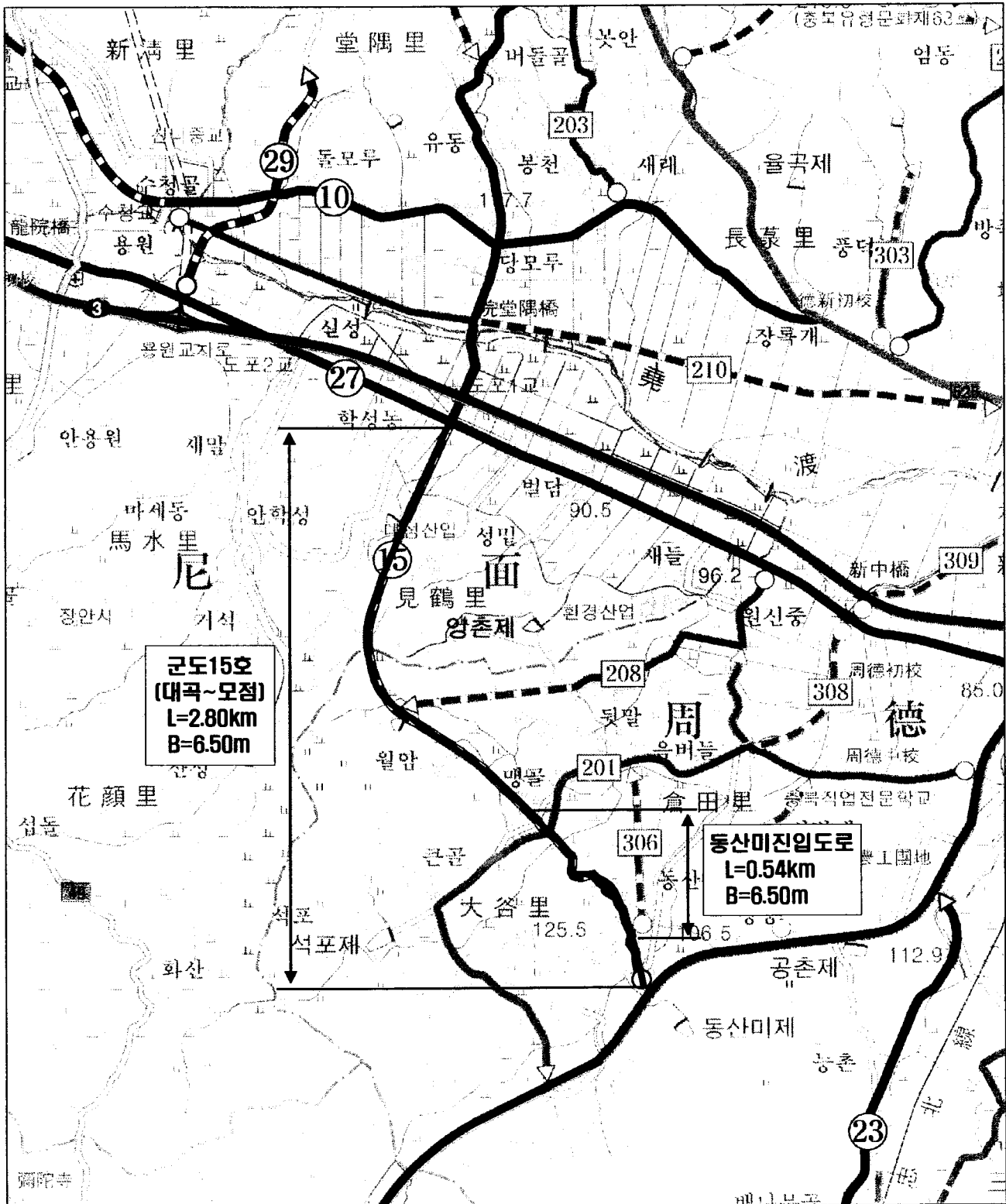
| 질문의원  | 이 종 갑 | 답변공무원 | 경제건설국장 |
|---|-------|-------|--------|
| <p>□ 질문내용</p> <p>○ 충주시의 관리지역 세분화 작업 추진현황 및 세분화작업 이후 개발가능지역 축소로 인해 지역발전에 저해가 될 수 있다고 판단되는데 이에 대한 충주시의 대책은 무엇인가 ?</p> <p>□ 답변내용</p> <p>○ 관리지역의 정의</p> <ul style="list-style-type: none"> <li>• 관리지역은 국토의 용도구분상 도시지역의 인구와 산업을 수용하기 위하여 도시지역에 준하여 체계적으로 관리하거나 농림업의 진흥, 자연환경 또는 산림의 보전을 위하여 농림지역 또는 자연환경보전지역에 준하여 관리가 필요한 지역</li> </ul> <p>○ 관리지역세분화 목적</p> <ul style="list-style-type: none"> <li>• 관리지역의 난개발을 방지하고 토지특성에 맞게 사용·관리 될 수 있도록 종전의 준도시지역과 준 농림지역을 계획·생산·보전 관리지역으로 세분토록 의무화</li> <li>• 관리지역이 세분화되지 않은 경우 보전관리지역에 관한 행위제한 규정을 적용(국토계획법 제79조)</li> </ul> <p>○ 관리지역 세분화 기본원칙</p> <ul style="list-style-type: none"> <li>• 면적기준 : 하나의 용도지역으로 구분되는 토지 30,000㎡이상</li> <li>• 형태기준 : 효율적 관리지역 세분을 위해 가급적 정형화</li> <li>• 세분기준 : 도로, 구거, 하천 등 지형을 반영한 지적 및 도시계획선 기준으로 블록 구분<br/>(단일필지 내 동일 용도지역 부여)</li> </ul> |       |       |        |

| 질문의원   | 이 중 갑 | 답변공무원 | 경제건설국장 |
|--|-------|-------|--------|
| <p>○ 관리지역 세분화 추진 현황</p> <ul style="list-style-type: none"> <li>• 사업개요 <ul style="list-style-type: none"> <li>- 사업면적 : 관리지역 385.656km<sup>2</sup><br/> 보전관리 214.708km<sup>2</sup>, 생산관리 67.714km<sup>2</sup>, 계획관리 103.234km<sup>2</sup></li> <li>- 사업기간 : 2006. 2 ~ 2008. 12</li> </ul> </li> <li>• 지금까지 추진실적 <ul style="list-style-type: none"> <li>- '06.2 ~ '08.2 : 기초자료 조사 및 관리지역 세분(안) 완료</li> <li>- '08.3.14 ~ 3.31 : 1차 주민공람 공고</li> <li>- '08.7.16 ~ 7.31 : 2차 주민공람 공고</li> <li>- '08.8. 1 : 시의회 의견청취</li> <li>- '08.8.22 : 시 도시계획위원회 심의</li> <li>- '08.8.28 : 관리지역세분 충청북도 결정신청</li> </ul> </li> <li>• 향후추진계획 <ul style="list-style-type: none"> <li>- '08.11 : 충청북도 도시계획위원회 심의</li> <li>- '08.12 : 도시계획시설결정 및 지형도면 고시</li> </ul> </li> </ul> <p>○ 지역발전 해소대책</p> <ul style="list-style-type: none"> <li>• 관리지역 세분화가 안 될시 2009.1.1부터 보전관리지역에 행위제한 구역이 적용되어 민원발생 및 지역개발 지연</li> <li>• 세분된 용도지역에 맞게 토지를 효율적으로 계획 개발 되도록 강구하여 쾌적한 도시 조성</li> </ul> |       |       |        |

# 답 변 요 지 서

| 질문의원  | 김 종 하 | 답변공무원 | 경제건설국장 |
|---|-------|-------|--------|
| <p>□ 질문내용</p> <p>○ 주덕읍 대곡리 ~ 신니면 견학리간 군도로 설정만 해 놓고 개설을 하지 않아 통행 및 개발장애 등 많은 불편을 겪고 있으므로 이 도로의 개설이 시급하다고 보는데 이에 대한 계획은 있는가?</p> <p>□ 답변내용</p> <p>○ 사업개요</p> <ul style="list-style-type: none"> <li>• 구 간 : 주덕읍 대곡리 ~ 신니면 견학리</li> <li>• 노선번호 : 군도15호(대곡~모점)</li> <li>• 사 업 량 : L=2.80km, B=8.5(6.5)m</li> <li>• 사 업 비 : 4,200백만원(추정)</li> </ul> <p>○ 조치 계획</p> <ul style="list-style-type: none"> <li>• 주변 여건변화 및 지역발전을 위하여 도로개설이 시급한 실정이나 지방양여금제도의 폐지로 국비지원이 중단되면서 군도정비사업 추진이 전체적으로 지연되고 있으며</li> <li>• 상기 사업 추진을 위하여는 42억원의 많은 사업비가 소요 되어 조기 추진이 어려운 형편이므로, 실시설계가 완료된 주덕읍 대곡리 동산미 마을진입도로구간(L=540m)에 대한 사업비(15억원) 확보를 적극 추진 하여 사업이 추진되도록 노력하겠으며,</li> </ul> <p>잔여구간에 대하여는 2011~2020년 군도정비 중장기계획에 반영하여 연차적으로 사업을 추진계획임</p> |       |       |        |

# □ 위 치 도



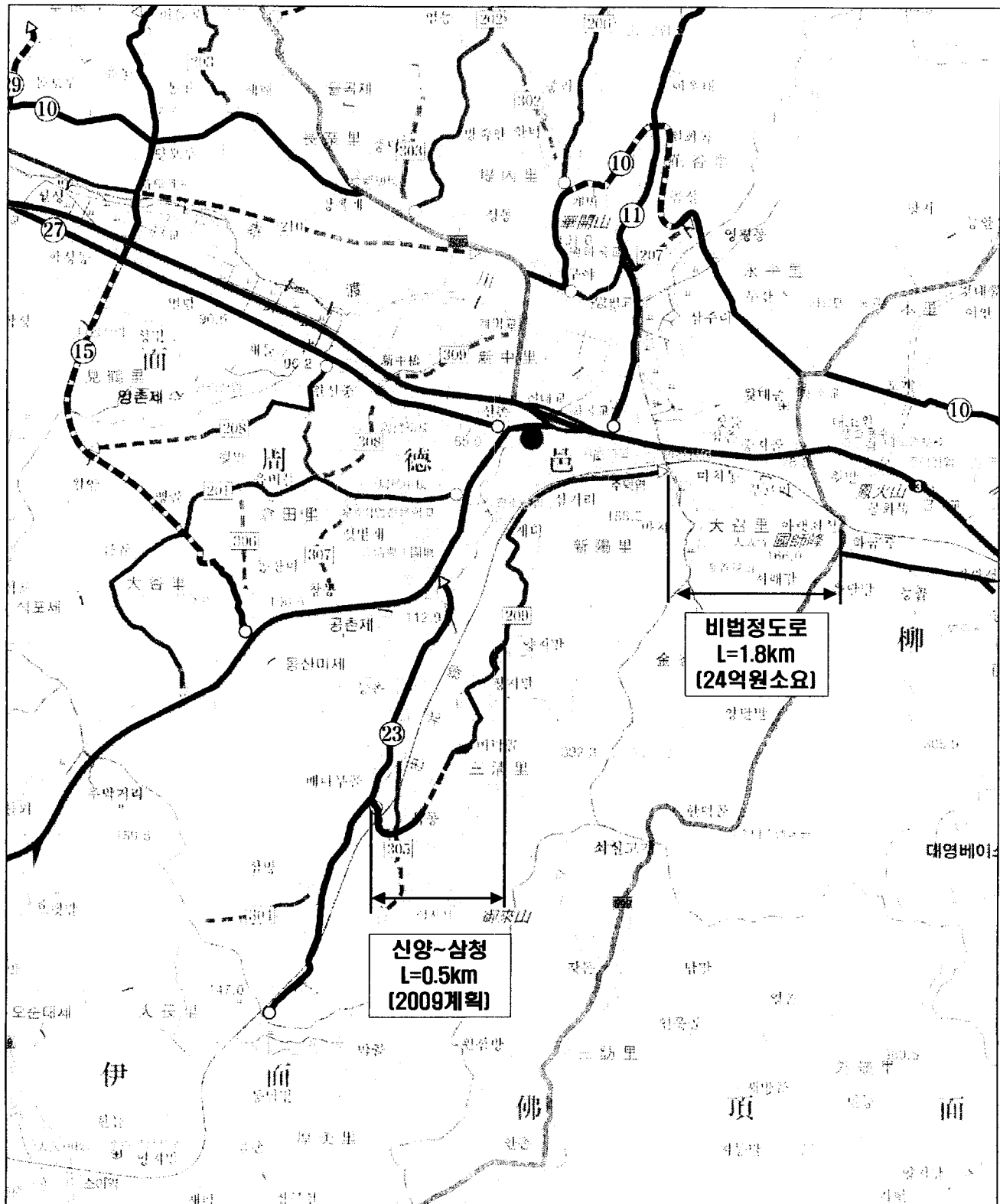
# 답 변 요 지 서

| 질문의원   | 김 종 하 | 답변공무원 | 경제건설국장 |
|--|-------|-------|--------|
| <p>□ 질문내용</p> <p>○ 충주대 앞에서 주덕읍 삼청리 묵동마을까지 농어촌도로 (생명의도로)가 개설이 마무리되어 가고 있는데 이 도로를 음성군 소이면 후미리 군도까지 연장하고, 미개설된 이류면 대소리~주덕읍 마치구간을 연결 하여 이 도로의 기능을 극대화 시킬 필요가 있다고 보는데 이에 대한 계획은 있는가?</p> <p>□ 답변내용</p> <p>○ 현 황</p> <ul style="list-style-type: none"> <li>• 주덕읍 삼청리 묵동 ~ 삼청리 삼방 <ul style="list-style-type: none"> <li>- 노선번호 : 농어촌도로209호(청양선)</li> <li>- 사 업 량 : L=0.50km, B=7.5(6.0)m</li> <li>- 사 업 비 : 700백만원(추정)</li> </ul> </li> <li>• 이류면 대소리 ~ 주덕읍 마치 <ul style="list-style-type: none"> <li>- 노선번호 : 비법정도로</li> <li>- 사 업 량 : L=1.80km, B=7.5(6.0)m</li> <li>- 사 업 비 : 2,400백만원(추정)</li> </ul> </li> </ul> <p>○ 조치 계획</p> <ul style="list-style-type: none"> <li>• 주덕읍 삼청리 묵동 ~ 삼청리 삼방마을 구간은 2001년부터 추진중인 신양~삼청간도로확포장공사 구간으로 2009년 준공목표로 사업추진을 마무리 하겠으며,</li> </ul> |       |       |        |



| 질문의원 | 김 종 하 | 답변공무원   | 경제건설국장 |
|------|-------|---|--------|
|      |       | <ul style="list-style-type: none"> <li>• 이류면 대소리 ~ 주덕읍 마치마을 구간에 대하여 도로개설이 시급한 실정이나, 24억원의 많은 사업비가 소요되고 비법정도로인 관계로 조기 사업추진이 어려우므로<br/>상기 도로를 도지사의 승인을 받아 농어촌도로로 신규 지정한 후 소요사업비를 확보하여 연차적으로 사업을 적극 추진할 계획임</li> </ul> |        |

# □ 위 치 도



# 답 변 요 지 서

|      |       |       |        |
|------|-------|-------|--------|
| 질문의원 | 김 종 하 | 답변공무원 | 경제건설국장 |
|------|-------|-------|--------|

□ 질문내용

○ 주덕읍 소재지와 이류면 소재지의 경계지점에 위치한 구 일신산업이 폐업상태로 장기간 방치되고 있어 도시미관상 흉물스러울 뿐만 아니라 소도읍 개발에도 많은 장애가 있으므로 도시계획변경 등을 통하여 정비할 계획은 있는가?

□ 답변내용

○ 주덕읍 도시계획현황

단위 : m<sup>2</sup>

|           |        |         |        |           |
|-----------|--------|---------|--------|-----------|
| 계         | 공업지역   | 주거지역    | 상업지역   | 기타        |
| 4,505,000 | 60,140 | 659,272 | 75,094 | 3,710,494 |

○ 도시계획변경을 통한 정비계획은

• 주덕읍 도시지역 내 일정비율의 공업지역(1.3%)을 설정하여 그 기능을 주거·상업지역 기능과 유기적 관계로 유지하도록 하였으나

• 주변지역에 위치한 첨단 및 기업도시 내 공업지역이 입지하게 되므로 주덕 도시지역 내 공업지역의 기능역할을 발휘할 수 없을 것으로 판단되며,

• 장래 첨단 및 기업도시 주변으로 인구증가가 예상되어 주거의 안정을 도모하기 위해 도시관리계획 재정비시 필요로 하는 내용으로 용도지역 변경을 검토할 계획임.

# 답 변 요 지 서

| 질문의원  | 정 상 교 | 답변공무원 | 경제건설국장 |
|---|-------|-------|--------|
| <div> <div>□ 질문내용</div> <div> <p>○ 영업용차량 및 대형 노숙차량 불법주차단속에 관한 건?<br/>(자전거도로 불법주차 포함)</p> </div> </div> <div> <div>□ 답변내용</div> <div> <p>○ 사업용 자동차 불법주차단속의 목적</p> <ul style="list-style-type: none"> <li>야간시간 도로에 불법으로 주차되어 있는 사업용 자동차에 대한 지도단속 실시로 교통사고를 미연에 방지하고 건전한 운송질서 및 올바른 주정차질서 확립</li> </ul> <p>○ 단속대상</p> <ul style="list-style-type: none"> <li>여객 및 화물자동차 운수사업법을 위반하여 차고지를 벗어나 도로에서 밤샘주차 하는 전세버스 및 화물자동차</li> <li>※ “밤샘주차”라 함은 0시부터 4시 사이에 하는 1시간 이상의 주차를 말함</li> </ul> <p>○ 적발절차</p> <ul style="list-style-type: none"> <li>1차 적발 : 0시 이후 현장 증거사진 촬영</li> <li>2차 적발 : 1차 적발로부터 1시간 경과 후 적발통지서 발부하고 증거사진 촬영</li> </ul> <p>○ 추진상황</p> <ul style="list-style-type: none"> <li>매년 사업용자동차 불법행위 지도단속 계획을 수립하여 관내 주요 민원발생지역을 위주로 분기 1회 이상 불시에 차고지 위반 밤샘주차 단속을 실시</li> <li>2008년 단속실적 : 181건</li> <li>⇒ 1분기(49건), 2분기(72건), 3분기(60건)</li> </ul> </div> </div> |       |       |        |

| 질문의원  | 정 상 교 | 답변공무원 | 경제건설국장 |
|---|-------|-------|--------|
| <ul style="list-style-type: none"> <li>• 과징금 부과금액 <ul style="list-style-type: none"> <li>⇒ 전세버스, 특수여객, 일반화물 : 20만원</li> <li>⇒ 개별화물, 용달화물 : 10만원</li> </ul> </li> <li>○ 향후 추진계획 <ul style="list-style-type: none"> <li>• 사업용자동차 밤샘주차 단속 분기 1회 이상 지속 실시</li> <li>• 주요 민원발생지역에 대한 행정지도 강화</li> <li>• 지속적인 교육 및 홍보를 통한 운전자들의 준법정신 고취</li> </ul> </li> <li>○ 자전거도로 불법주차 관련 <ul style="list-style-type: none"> <li>• 주차단속구간의 자전거도로 불법주차는 지속적으로 단속중</li> <li>• 자전거도로 불법주차 실태를 종합적으로 파악하여 개선대책 수립 시행</li> </ul> </li> </ul> |       |       |        |

# 답 변 요 지 서 (서면)

| 질문의원   | 심 종 섭 | 답변공무원 | 경제건설국장 |
|--|-------|-------|--------|
| <p>□ 질문내용</p> <p>○ 도심의 지중화 조기추진 대책은 ?<br/>           (구 도심의 공동화 해소와 재래시장 활성화를 위해 투입되는 집행예산효과의 극대화는 물론, 깨끗한 도시를 만들기 위한 지중화 조기추진을 위한 실질적인 대책)</p> <p>□ 답변내용</p> <p>○ 도심의 지중화 조기추진 대책은 ?</p> <p>1. 지중화사업 추진계획</p> <ul style="list-style-type: none"> <li>- 대상지역 : 충주시 동지역내 대로구간</li> <li>- 사 업 량 : 41개 노선 L=71km</li> <li>- 사 업 비 : 530억원/1999 ~ 완료시 까지</li> </ul> <p>2. 지중화사업 추진완료 구간</p> <ul style="list-style-type: none"> <li>- 대상지역 : 성서동 현대타운 일원, 연수토지지구, 자유시장 충의시장 등</li> <li>- 사 업 량 : 7개 노선 L=19.3km</li> <li>- 사 업 비 : 69억원/1999 ~ 2007</li> </ul> <p>3. 문제점 및 대책</p> <ul style="list-style-type: none"> <li>- 재원확보의 어려움 : 매년 일정액 확보</li> <li>- 변압기 등 지상기기 설치에 어려움</li> </ul> <p>4. 한전 충주지점에서 계획중인 지중화사업(안)</p> <ul style="list-style-type: none"> <li>- 시 행 청 : 한국전력공사 충주지점</li> <li>- 사 업 비 : 한전50%, 충주시50%</li> <li>- 시행방법 : 상·하반기 평가기준에 따른 심사 후 추진</li> </ul> |       |       |        |

|      |       |       |        |
|------|-------|-------|--------|
| 질문의원 | 심 중 섭 | 답변공무원 | 경제건설국장 |
|------|-------|-------|--------|

- 사업우선순위

| 지중화 계획구간           | 공 장<br>(c-km) | 투자비<br>(백만원) | 우선<br>순위 | 비고 |
|--------------------|---------------|--------------|----------|----|
| 문화사거리~ 제2로타리       | 1.50          | 2,200        | 1        |    |
| 문화사거리<br>~마이웨딩홀사거리 | 0.90          | 1,320        | 2        |    |
| 문화사거리~대가미사거리       | 1.40          | 2,054        | 3        |    |
| 대가미사거리 ~ 충주시청      | 1.50          | 2,200        | 4        |    |
| 한국통신 ~ 구세무서        | 1.50          | 2,500        | 5        |    |
| 그 외의 구간            | 44.9          | 35,826       | 추후<br>결정 |    |
| 계                  | 51.7          | 46,100       |          |    |

5. 향후 추진계획

- 2009년 “이마트~제2로터리 구간 지중화사업” 추진
  - 사 업 량 : L=1.5km
  - 사 업 비 : 2,200백만원(충주시 부담 : 1,100백만원)
- 2008. 9 : 2009년도 사업계획 요청/ 한국전력공사 충주지점
- 2009년 당초예산 반영/충주시 50%, 한전50%
- 시행방법 : 한전 충주지점에 위탁하여 시행
- ※ 그 외의 구간은 예산확보 되는 대로 추진계획

# 답 변 요 지 서 (서면)

| 질문의원  | 심 중 섭 | 답변공무원 | 경제건설국장 |
|---|-------|-------|--------|
| <div>□ 질문내용</div> <ul style="list-style-type: none"> <li>○ 실업해소 및 고용창출을 위해 1사 1인 취업권장을 타진할 의향은?<br/>(고용창출과 기업의 애충심 고취를 위해 충주시 소재 50인 이상 기업체의 “1기업 1인 취업” 권장 제안 의향은?)</li> </ul> <div>□ 답변내용</div> <ul style="list-style-type: none"> <li>○ 우리시의 공장은 554개소이고 이중 50인이상 사업체는 69개소임.</li> <li>○ 공장의 근로자 고용은 회사의 경영환경과 관련된 문제로 50인이상 기업체 1사 1인 추가고용은 어려운 실정으로</li> <li>○ 앞으로 고용창출을 위해 우리시로 이전 및 신·증설 기업에 대하여 우리시민을 적극 고용하도록 기업과 적극 협의 하겠음</li> </ul> |       |       |        |



# 답 변 요 지 서 (서면)

|      |       |       |        |
|------|-------|-------|--------|
| 질문의원 | 최 병 오 | 답변공무원 | 경제건설국장 |
|------|-------|-------|--------|

☐ 질문내용

- 가금 군도28호 확포장 공사 조기 추진계획은?

☐ 답변내용

1. 현 황

- 위 치 : 가금면 루암리
- 노선번호 : 군도28호(탑정~두정)
- 도로현황(군도28호, 가금면)

(단위:km)

| 노선명              | 총연장  | 포장   | 미포장  | 비 고 |
|------------------|------|------|------|-----|
| 군도28호<br>(탑정~두정) | 5.60 | 2.80 | 2.80 |     |

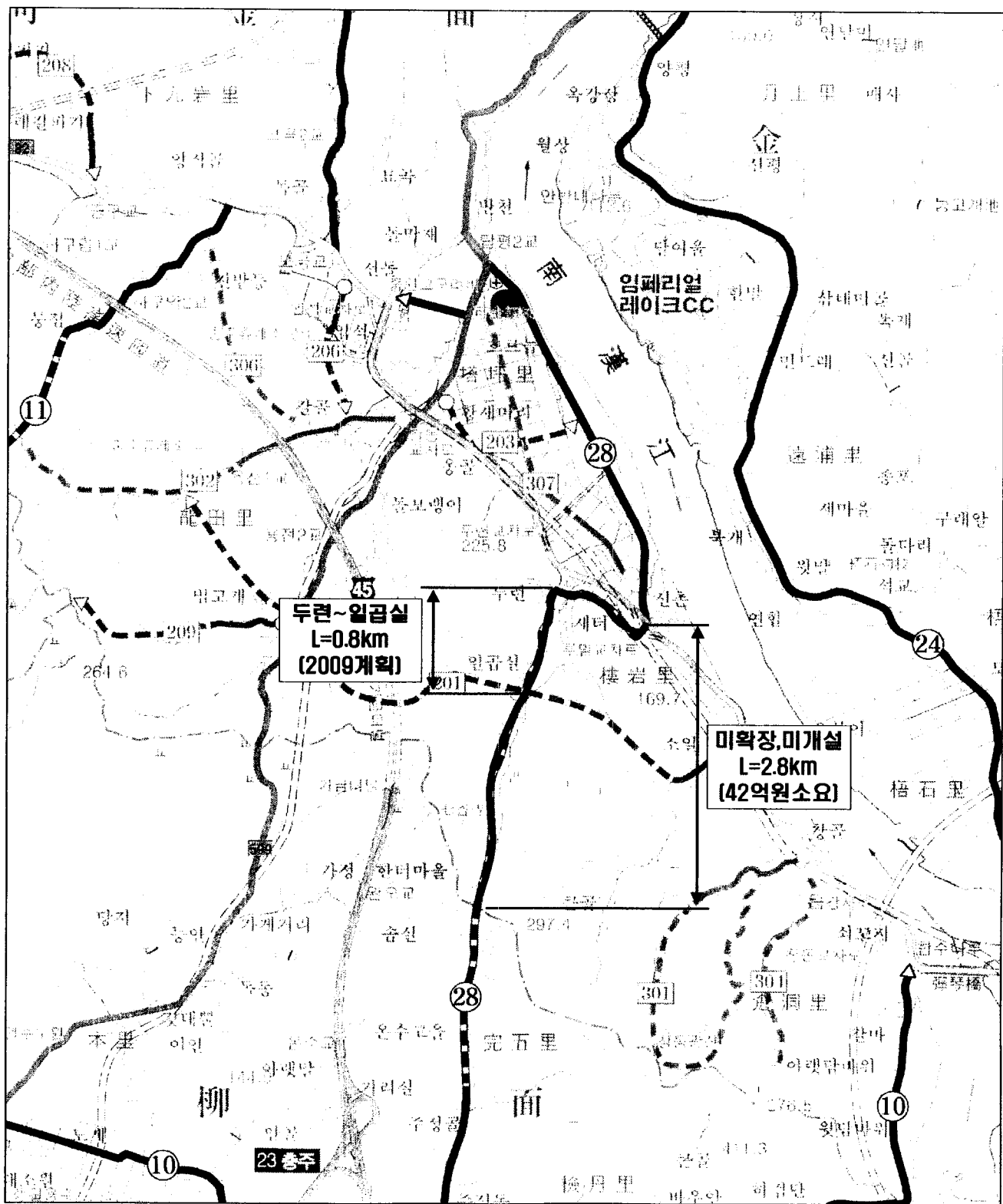
2. 조치 계획

- 군도28호(탑정~두정) 노선중 가금면 도로현황은 총연장 5.6km중 면사무소~신촌삼거리 구간 2.8km는 2차로 포장 완료, 신촌삼거리~이류면 경계(칠곡사) 구간 2.8km중 일부는 3~4m폭의 콘크리트포장 및 미개설도로인 관계로 도로확포장이 필요한 도로이나
- 금년에 차량 및 농기계통행, 영농불편 해소를 위하여 도로확포장이 시급한 두련~일곱실마을구간(0.80km)에 대하여 실시설계를 완료하였으며, 하반기에 분할측량 및 감정평가를 실시하고 2009년 당초 예산에 소요사업비를 반영하여 토지보상 및 공사를 추진할 계획임

※ 사업개요

- 위 치 : 가금면 루암리 두련~일곱실
- 사 업 량 : 도로확포장 L=0.80km, B=8.5(6.5)m
- 사 업 비 : 900백만원(기투자 100, 2009계획 800)

## □ 위치도

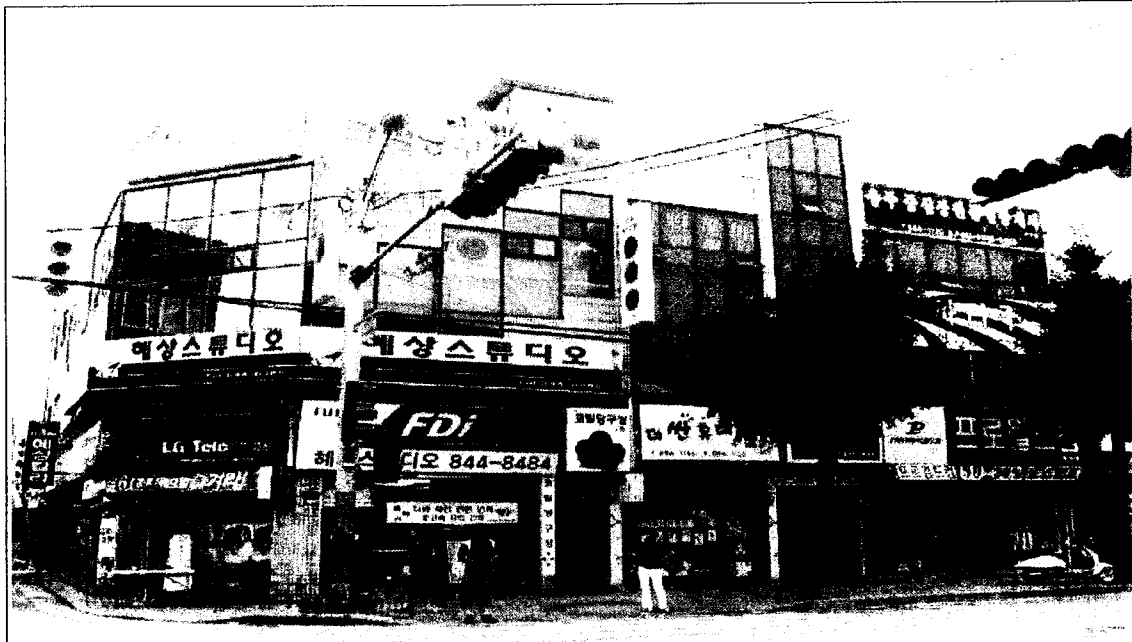


# 답 변 요 지 서

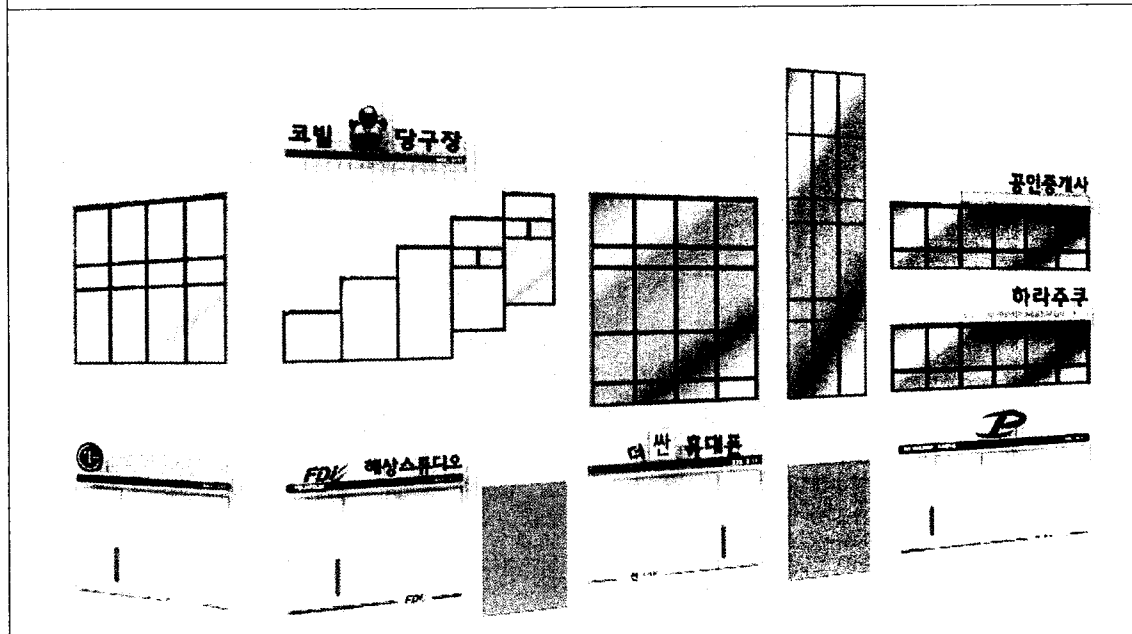
| 질문의원  | 심 재 연 | 답변공무원 | 경제건설국장 |
|---|-------|-------|--------|
| <p><b>□ 질문사항</b></p> <p>○ 현재 재래시장에 대하여는 체계적인 지원 및 관리를 하고 있는데 아름다운 도시미관 조성을 위하여 그 외 지역 상가에 무분별하게 설치되어 있는 간판을 정비할 용의는 없는가</p>   |       |       |        |
| <p><b>□ 답변내용</b></p> <p>도시미관을 크게 훼손하는 불량, 노후 간판과 무질서하게 난립되어 있는 간판을 정비하여 쾌적한 생활공간 확보와 상가 활성화를 도모코자 간판정비 사업을 추진</p> <p>○ 지금까지 간판정비 사업 추진 현황</p> <ul style="list-style-type: none"> <li>1999년부터 2007년까지 매년 1억원씩 7억원의 예산을 투입하여 시내주요 상가, 재래시장, 관광지 등 7개 지역의 772개 간판을 정비 <ul style="list-style-type: none"> <li>※ 관광지 간판정비 : 수안보 2회(1999년, 2000년) 167개/2억<br/>양성면 1회(2002년) 80개/1억</li> </ul> </li> <li>금년에는 4억5천만원의 예산으로 제1~2로터리 구간의 166점포 간판을 일제히 철거하고 에너지절약과 친환경적인 효과가 있는 LED간판을 1점포 1개설치를 원칙으로 사업을 추진중임</li> </ul> <p>○ 향후 추진계획</p> <ul style="list-style-type: none"> <li>2009년도에는 동지역의 간판이 난립된 간선도로변과 수안보 등 외지인이 많이 찾는 관광지를 대상으로 사업추진 계획임 <ul style="list-style-type: none"> <li>- 사업내용 : L=2km, 점포수 320개, 사업비 8억원</li> </ul> </li> </ul> |       |       |        |

| 질문의원  | 심 재 연 | 답변공무원 | 경제건설국장 |
|---|-------|-------|--------|
| <ul style="list-style-type: none"> <li>• 간판정비 시범사업구간을 특정지구로 지정, 1점포 1간판 설치원칙을 정착</li> <li>• 간판 표준디자인, 규모, 수량 등 가이드라인을 마련하여 신규제작 간판에 적용</li> <li>• 시내중심상가와 관광지 등 대대적인 간판정비가 필요한 전지역을 대상으로 간판정비 기본계획을 수립하여 연차별로 추진</li> </ul> |       |       |        |

# 2008년 간판정비사업 사진



정비 전



정비 후 (예정)