

2009. 2. .
의회 업무보고

2009년 주요업무추진계획

기획행정국

목 차

□ 일반현황

○ 기구 및 정원	4
○ 행정구역 및 인구	6
○ 2009년 예산 현황	7
○ 주민자치센터 운영 현황	8
○ 마을회관 및 새마을 금고 현황	8
○ 국·공유재산 관리 현황	8

□ 2009년 업무추진방향 ————— 9

□ 주요업무추진계획

〈총무과〉

1. 열린행정 강화	10
2. 2009 시민의날 행사추진	11
3. 지역인재 양성사업 적극 추진	12
4. 내실있는 공무 국외여행	13
5. 공정하고 성과지향적 인사	14
6. 공무원의 창의적 능력개발	15
7. 직원 후생복지의 내실있는 추진	16

〈기획감사과〉

1. 시정종합조정기능 강화	17
2. 댐주변지역 지원 및 정비사업	18
3. 지역현안사업 예산확보 총력 추진	19
4. 지방교부세 확보대책 추진	20
5. 합리적 재정운영	21
6. 지방재정 조기집행 대책 추진	22
7. 실익있는 대외교류업무 추진	23
8. 성과관리 중심의 평가 추진	24
9. 생산적인 감사활동 전개	25
10. 공직자 재산등록 관리	26
11. 엄정한 공직기강 확립	26
12. 법제관리 및 통계조사	27

〈자치정보과〉

1. 주민자치센터 운영 내실화	28
2. 민간 사회단체 운영 활성화	29
3. 소규모 주민불편 해소사업	30
4. 시민 정보화 능력 향상	31
5. 2차년도 지리정보시스템 구축	32
6. 시민편의 행정정보화 추진	33
7. 정보통신시스템 구축 및 환경개선	34

〈종합민원실〉

1. 시민 중심의 민원서비스 행정	35
2. 고객만족의 주민등록 관리	36
3. 새주소사업 추진	37
4. 시유재산 소유권 정리	38
5. 부동산 거래의 투명화	39
6. 개별공시지가 조사 및 결정	40

〈세정과〉

1. 철저한 지방세 부과 징수	41
2. 법인 및 테마별 세무조사	42
3. 효율적·안정적 자금관리	43
4. 지방세 체납액 징수 추진	44
5. 개별주택가격 결정·고시	45

〈회계과〉

1. 2008회계년도 세입·세출 결산	46
2. 재무보고서 작성 및 발간	47
3. 국·공유재산 효율적 관리운영	48
4. 읍면동 청사신축	49
5. 효율적인 공공청사 유지관리	50

일 반 현 황

□ 기구 및 정원

〈충주시 총괄〉

○ 기 구

(2009. 1월 기준)

본 청			의 회		보 건 소	농업 기술 센터	수 자원 본부	기타 사업 소	읍 면 동			
국	과	담당	국	담당					계	읍	면	동
4	1담당관 1실 20과	102	1	3	2과 11담당	3과 8담당	4과 19담당	7소 11담당	25 76담당	1읍 4담당	12면 48담당	12동 24담당

※ 5국 2직속 1본부 / 1담당관(홍보), 1실(민원실), 29과 7사업소 25읍면동 / 230담당

○ 정 원

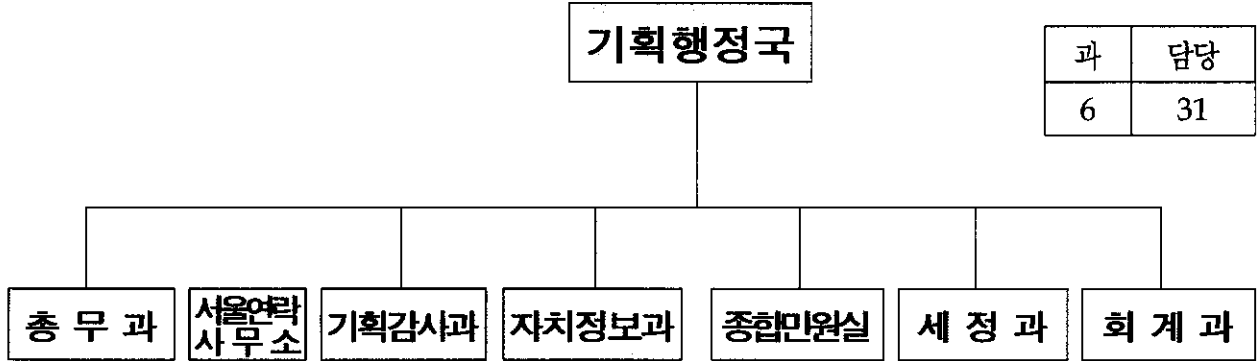
(단위 : 명)

구 분		합계	일 반 직								정 무 직	행정 별정		별 정 직	연 구 직	지 도 직	기 능 직
			소계	3급	4급	5급	6급	7급	8급	9급		5급	6급				
계		1,273	980	1	7	60	256	302	236	118	1	3	0	20	5	35	229
본 청	소계	578	467	1	5	22	134	155	117	33	1	2	0	1			107
	본청	559	455	1	4	21	129	152	115	33	1	1		1			101
	의회	19	12		1	1	5	3	2			1					6
보건소		113	91		1	3	13	31	35	8				17			5
기술센터		49	2				1			1				1	3	35	8
사업소		178	108		1	10	32	26	30	9		1		1	2		66
읍면동		355	312			25	76	90	54	67							43

○ 상근인력 : 288명 (청경 45, 산림보호 12, 미화원 113, 현업인력 118)

<기획행정국>

○ 기 구



시 정 담 당
서 무 담 당
인 사 담 당
공무원복지담당

기 획 담 당
예 산 담 당
의회협력담당
성과관리담당
감 사 담 당
조 사 담 당
법무통계담당

주민새마을담당
정보기획담당
정보운영담당
정보통신담당

민원총괄담당
가족관계등록담당
지 적 담 당
지적정보담당
부동산관리담당
지가관리담당

세 정 담 당
도 세 담 당
시 세 담 당
세입관리담당
징 수 담 당
과 표 담 당

경 리 담 당
계 약 담 당
재산관리담당
청사관리담당

○ 정 원

구 분	계	정무직	일 반 직								별정직	기능직	비 고
			소계	3급	4급	5급	6급	7급	8급	9급			
계	204	1	159	1	1	6	40	51	46	14	1	43	
총 무 과	31	1	26	1	1	1	7	6	7	3	1	3	
기획감사과	31		29			1	9	15	4			2	
자치정보과	23		19			1	4	5	7	2		4	
종합민원실	41		35			1	7	9	10	8		6	
세 정 과	32		29			1	8	8	11	1		3	
회 계 과	46		21			1	5	8	7			25	

□ 행정구역 및 인구 현황

(2009. 1. 1 현재)

행정구역별	세대수	인 구 (명)			비 고 (외국인)
		계	남	여	
합 계	78,635	208,808	105,395	103,413	2,436
주 덕 읍	2,508	6,391	3,344	3,047	214
살 미 면	970	2,273	1,157	1,116	21
수안보면	,1,513	3,497	1,791	1,706	31
이 류 면	2,363	5,281	2,817	2,464	170
신 니 면	1,528	3,921	2,046	1,875	101
노 은 면	1,140	2,672	1,346	1,326	77
앙 성 면	2,044	4,747	2,378	2,369	50
가 금 면	1,189	3,017	1,590	1,427	127
금 가 면	1,662	4,366	2,293	2,073	74
동 량 면	1,747	4,322	2,209	2,113	57
산 척 면	1,182	2,911	1,519	1,392	35
엄 정 면	1,578	3,730	1,877	1,853	42
소 태 면	865	2,060	1,041	1,019	45
성내충인동	1,516	3,446	1,709	1,737	60
교현안림동	8,315	23,069	11,616	11,453	115
교현2동	3,895	9,998	5,043	4,955	18
용 산 동	5,536	15,542	7,775	7,767	70
지 현 동	2,307	5,822	2,947	2,875	37
문 화 동	4,743	12,617	6,346	6,271	84
호암직동	3,813	10,587	5,251	5,336	75
달 천 동	2,076	4,940	2,636	2,304	251
봉 방 동	3,543	8,852	4,517	4,335	73
칠금금릉동	5,979	18,313	9,063	9,250	65
연 수 동	14,030	38,944	19,132	19,812	199
목행용탄동	2,593	7,490	3,952	3,538	345

※ 2007년말 대비 1,772명 증 (내국인 1,308명, 외국인 464명)

□ 2009년 예산현황

총괄 : 5,603억원

- 일반회계 : 4,523억원 ○ 특별회계 : 1,080억원
- 재정자립도 20.1% (2008최종 23.9%)
- 2008 당초예산(5,071억원)대비 → 532억원(10.5%) 증가

○ 일반회계 : 4,523억원

(단위 : 억원)

세	입
○ 자체수입	909 (20.1%)
• 지방세	635
• 세외수입	274
○ 의존수입	3,614 (79.9%)
• 지방교부세	2,015
• 재정보전금	185
• 보조금	1,414

세	출
○ 일반행정	380 (8.4%)
○ 교육·복지·보건	1,058 (23.4%)
○ 문화 및 관광	358 (7.9%)
○ 환경보호	284 (6.3%)
○ 농림축산	556 (12.3%)
○ 산업중소기업	62 (1.4%)
○ 수송 및 교통	776 (17.2%)
○ 국토및지역개발	201 (4.4%)
○ 인건비 등 기타	777 (17.2%)
○ 예비비	71 (1.5%)

○ 특별회계 : 1,080억원(12개 회계)

(단위 : 억원)

상수도	하수도	공영개발	도시교통	농어민	의료보호	온천수	농공지구	산업단지	기반시설	수질개선	기업도시
158	377	264	49	13	4	7	67	24	15	49	53

□ 주민자치센터 운영현황

계	읍·면	동	비 고
24개소	12	12	2009년 계획 : 신니

※ 프로그램 운영 : 110 (생활체육 36, 레크레이션 49, 취미교실 16, 시민교육 9)

□ 마을회관 현황

계	복지회관	다기능회관	비 고
360동	4	356	복지회관 (살미,이류,노은,가금)

□ 새마을금고 현황

금고수	거래자수 (명)			자 산 액 (억원)	비 고
	계	회원	비회원		
8	94,767	52,162	42,605	3,871	

□ 국·공유재산 관리현황

(단위 : 천㎡, 백만원)

구분	계		임대		미임대		비고
	필지수	면적	필지수	면적	필지수	면적	
계	5,165	4,345	2,835	2,953	2,330	1,392	
국유재산	1,882	1,260	1,063	864	819	396	
도유재산	756	759	573	603	183	156	
시유재산	2,527	2,326	1,199	1,486	1,328	840	

2009년 업무추진방향

활기찬 경제, 역동하는 충주

시민과 함께하는 열린 행정 구현

참여와 화합의
열린 시정

- 현장대화행정 지속 추진
- 능률과 성과 중심 인사운영
- 인재육성시책 적극 추진

미래지향적
시정 설계

- 시정 종합조정기능 강화
- 지방재정 조기집행 총력 추진
- 성과관리 중심의 평가 추진

주민 자치역량
강화

- 주민자치센터 기능 활성화
- 민간사회단체 운영 활성화
- 시민편의 행정정보화 추진

시민만족·시민감동
민원행정 추진

- 시민 중심 One-Stop 민원서비스 제공
- 신뢰받는 지적정보시스템 구현
- 도로명 주소의 활용기반 구축

자주재원 확충과
공평과세 실현

- 공평한 지방세 부과
- 최고의 납세편의 제공
- 지방세 채납액 징수활동 강화

투명하고 알뜰한
회계행정 구현

- 회계의 투명성 제고로 신뢰행정 구현
- 국·공유재산 효율적 관리 운영
- 효율적 공공청사 유지 관리

열린 행정 강화

시민의 다양한 의견을 적극 수렴하여 시정에 반영하는
열린행정을 강화하여 고품질 행정서비스 제공을 통한
시민의 삶의 질 향상을 도모

□ 읍면동 연두순방

- 2009. 1월 ~ 2월
 - 읍면동별 주민과의 대화 등 생생한 주민 여론수렴
 - 주민 건의사항 적극 반영
- ※ '08년 실적 : 359건 (완료 153, 추진중 79, 불가 49, 향후반영 78)

□ 민생현장 대화행정 강화

- 각종 사업추진시 주민의견 수렴 강화
 - 그동안 소외되었던 계층이나 지역 위주로 실시
 - 시민생활 현장투어 (찾아가는 주민과의 대화)
 - 재래시장, 기업인, 건설업계 등 각계각층 여론수렴
- ➡ 애로와 고충사항 적극해결 등 폭 넓은 민의 수렴 및
주민화합 분위기 조성

□ 열린시정 참여 분위기 조성

- 시정발전 유공자 시상
 - 분기별 1회 / 직능·봉사단체 및 선행시민 등
- 리·통장에 대한 소양함양 및 사기진작
 - 시책 및 교양교육 실시 (연 2회)
 - 고등학생 자녀 학자금 지원 (분기별 1회)

2009 시민의 날 행사 추진

시 승격 53주년 기념 「시민의 날」 행사를 겸소하면서도
품격 있는 행사로 개최하여 시민의 자긍심 고취 및
“활기찬 경제, 역동하는 충주” 건설을 위한 시민역량을 결집

□ 행사계획 (안)

- 일 시 : 2009. 7. 8 (수)
- 장 소 : 호암체육관 등
- 소요예산 : 90백만원
- 중점 추진방향
 - 시민의 잔치로 모두가 만족하고 공감하는 참여 프로그램 확대
 - 시 승격 53주년에 맞춰 발전하는 충주의 미래비전 대내외에 홍보
 - 4대강 살리기사업 선도지구, 기업도시 등 변모하는 충주시 모습 홍보

□ 주요 행사내용

- 시 승격 53주년 기념식 (제2회 충주시시민대상 시상 포함)
- 시민 노래자랑 및 축하 콘서트
- 시 발전사 사진전, 소망글 릴레이(예시) 등 각종 부대행사

□ 세부추진일정

- '09. 1~4월 시민참여 프로그램 개발 (시민의견 수렴, 부서협의 등)
- '09. 4월 행사 기본계획 수립 (장소, 주관 방송사 선정 등)
- '09. 5~7월 행사준비 및 개최, 발전방안 도출 등

지역인재 양성사업 적극 추진

지역 우수인재 양성을 위한 충주 남녀학사의 내실있는 운영 및 장학기금 확충을 통한 다원적·체계적인 장학사업의 수행 지원

□ 충주학사 운영

- 남학사 : 문화동 소재, '97년 개관, 90명 수용 (지하1, 지상3층)
- 여학사 : 지현동 소재, '04년 개관, 140명 수용 (지하1, 지상3층)
- ※ '08년까지 졸업생 : 574명 (남학사 355, 여학사 219)

- 2009년도 입사학생 모집 및 선발
 - 대 상 : 2009학년도 고등학교 입학 예정 학생
 - 인 원 : 87명 (남학사 43, 여학사 44)
 - 일 정 : 모집 (09. 1월말) / 선발 (09. 2월중순 / 운영위원회)
- 입사생 환영식 및 학부모 간담회 등 개최

□ 충주시장학회 기금 확충 지원

- 장학기금 현황

(단위 : 백만원)

총 계	2007년까지	2008년 이후	비고
5,404	2,179	3,225	

- 2009. 2월중 금년도 시 출연금 전달 (10억원)
- 각계각층 범 시민적 장학금 모금 운동 참여 분위기 조성

내실있는 공무 국외여행

내실 있는 공무국외여행 및 심의위원회의 실질적 운영으로
선진 우수사례 정보공유 확대를 통한 업무 연계성 강화

□ 사업개요

- 예 산 : 136백만원(국외여비 90, 배낭여행 46)
- 운영체계

- 신청(해당과) ⇒ 심의위원회 ⇒ 여행허가 ⇒ 여행
- 시책 제안 및 보고서제출 ⇒ 타당성 검토 및 시행 (해당과)
- ※ 연수결과 발표 : 연2회, 월례조회시

□ 2008년 추진 현황

- 국외연수 44명, 배낭여행 32명 (총 76명)
 - 아시아 29, 유럽 35, 아메리카 11, 아시아·아메리카 1명
- 시책추진 제안서 접수 및 시정 반영
 - 평가 및 반영여부 검토 통보(해당부서) : 12건 (10개부서)
- 선진벤치마킹 연수보고회 개최
 - 시 기 : 2회 (3월, 6월 월례조회 시)

□ 2009년 추진계획

- 시책추진 제안 및 시정 반영
 - 시 기 : 귀국보고서 제출 시 의무적 포함 (1건 이상)
 - ※ 선진벤치마킹(직원배낭여행포함) 연수보고회 : 월례조회시
- 연수보고회 자료 공개
 - 대 상 : 모든 공무국외여행자 귀국보고서
 - 방 법 : 충주시 홈페이지 및 전자결재 게시판 게시

공정하고 성과지향적 인사

공정하고 예측 가능한 인사운영과 성과 중심적 인사운영으로
질 높은 행정서비스 제공과 열심히 일하는 공직 풍토 조성

□ 투명하고 공정한 인사시스템 구축

- 예측 가능한 인사행정 구현을 위한 임용기준 사전예고
 - 정기인사의 정례화 : 상·하반기
 - 근속승진·호봉승급(월 1회), 대우공무원(분기 1회)
- 승진임용시 다면평가결과 반영
 - 반영비율 : 다면평가(20%) + 승진후보자명부(80%)
 - 다면평가 객관성 제고 : 공무원노조 추천위원 참관
- 객관적 평가를 위한 근무성적평정위원회 운영
 - 근무성적평정위원회 구성 운영 : 5~7인 정도
- 사이버 인사전용사이트 운영 : 상시 고충상담

□ 일 중심의 조직문화 육성

- 활기차고 조화로운 조직운영을 위한 전보인사 시행
- 시정 역점시책 추진 유공공무원의 과감한 발탁
- 성과중심 인사관리를 위한 실적가점·감점제 시행
 - 유공공무원 : 실적가점 부여
 - 징계 등 업무태만·사회비난 공무원 : 실적감점 적용
- 모범·업무실적 유공공무원 발굴 표창
 - 포상계획에 의한 정기포상 : 4분야 / 80명 정도

공무원의 창의적 능력개발

상시학습체제 정착으로 개인 및 조직의 역량 강화와
개인의 능동적 마인드 함양으로 공무원의 자질 향상 유도

□ 행정환경변화에 따른 교육훈련제도 정착

- 상시학습시간 증가로 공무원 자질향상
 - 2009년 직급별 연간 교육훈련 이수시간 상향
 - 4~5급 : 30시간, 6급 이하 : 50시간, 기능직 : 20시간
 - 교육기관외 개인의 모든 학습을 교육시간으로 인정
 - 예시) 학습동아리 활동, 시책현장방문, 워크샵 참여, 자격증 취득 등
 - 인사행정프로그램과 연계한 상시학습프로그램 운영
 - ➡ 2009년 승진심사대상 : 연간 의무교육시간 이수자
- 신규공무원의 선교육(先敎育) 후임용제(後任用制) 확행 : 3회 70여명
- 전문교육훈련기관을 통한 직무관련 전문교육 실시
 - 중앙교육기관 및 도 자치연수원 : 150과정 / 900명 정도
 - 관리자 시책교육 : 90여명 (5급 부서장, 부읍면장, 총무담당)
- 개인이 학습하는 사이버 교육의 확대 (교육시간인정)

□ 현장교육 확대로 역량 강화

- 관내 주요현장 견학 : 시정 이해증진 및 홍보 기여
 - 새내기 및 전입공무원 등 : 1회 / 80여명
- 한마음교육 실시로 역량강화 및 자질향상 기여 : 2회/300여명

직원후생복지의 내실있는 추진

선택적복지제도의 보완 및 현실화로 안정적 근무환경 조성
직원들의 취미활동 및 여가선용으로 재충전의 기회제공

□ 추진방침

- 복지제도의 내실있는 운영으로 실효성 제고
- 직원들의 건강증진과 근무의욕 고취
- 동호회 활동을 통한 친선교류 및 친목도모

□ 추진계획

- 선택적복지제도 운영
 - 개별 복지점수 부여
 - 건강검진·직장단체보험 의무적 가입
- 영유아보육료 지원 : 매월 150여명
- 출산(육아휴직)도우미 지원 : 연간 20여명
- 직원체육행사 지원 : 상반기 중
- 동호회 및 전문직체육대회 지원
- 휴양시설(콘도) 사용 편의제공 : 연간 382일 범위내

□ 기대효과

- 직원들의 복지수요 충족으로 사기진작 도모
- 활기찬 직장근무분위기 조성으로 시정발전 기여

시정종합조정기능 강화

- ◆ 시정 전반에 걸친 주요업무의 추진내용과 집행 성과 등을
점검·분석 및 평가하고 그 결과를 업무에 반영(feed-back)
- ➡ **시정의 생산성 및 효율성 극대화에 초점을 둔 성과관리**

□ 2009년 시정 설계 및 효율적 추진 뒷받침

- 부서별 업무계획 조기 수립 및 추진체계 확립 (2009. 1월)
 - 시정방향 설정 및 역동적 시정추진을 위한 틀 마련
- 주요 현안업무 추진상황 철저관리 (분기 1회 보고회)
- 시장지시사항의 신속 전파 및 이행 관리 (분기별 점검)
- ➡ **시정을 일목요연하게 파악·관리, 일관된 시정의 방향성 견지**

□ 2008년도 공약사업 이행상황 시민 보고회 개최

- 개최시기 : 2009. 3월경
- 주 관 : 충주시공약이행평가단, 한국매니페스토실천본부
- 참석대상 : 시의원, 시민단체, 시민 등 250명 정도
- 내 용 : 충주시장 2주년 공약이행 성과와 발전방향
- ➡ **공약이행에 대한 지역주민 관심도 제고, 지역발전의 기회로 활용**

댐주변지역 지원 및 정비사업

댐 주변지역 주민의 소득증대 및 삶의 질 향상, 친환경 공간 조성

□ 댐주변지역 지원사업

- 재 원 : 수자원공사 출연금, 매년 시·군에서 시행
- 사업구역 : 홍수위선 5km 이내 지역 (신니면 제외)
(단위 : 백만원)

계 (03-09)	'03년	'04년	'05년	'06년	'07년	'08년	'09년
8,725	644	980	1,337	1,393	1,449	1,461	1,461

< 2009년 추진계획 >

- 2009. 1월 : 대상사업 조사 및 선정(1회 추경예산 반영)
- 2009. 4월 : 본격 착공, 연내 완료 추진

□ 댐주변지역 정비사업

- 투자규모 : '03년부터 연차사업으로 총 12,676백만원 투자
- 사업확정 : '03. 10월, 125건의 단위사업계획 국토해양부 승인
- 재원부담 : 국 2,611(20.6%), 시 1,268(10%), 수공 8,797(69.4%)
(단위 : 백만원)

계	'03년	'04년	'05년	'06년	'07년	'08년	'09년	'10년 이후
12,676	938	2,430	2,700	2,840	2,581	297	254	636

< 2009년 추진계획 >

- 사업량 : 금가 하담 소하천 정비 등 2건 / 254백만원
- 추진계획 : 2009. 4월 착공, 연내 완료

지역현안사업 예산확보 총력 추진

- ◆ 중앙부처 및 도와 긴밀한 협조를 통해 예산 최대 확보
- ◆ 지속적인 추적관리로 지역숙원사업 조기 해결

□ 대상사업

- 중앙부처 예산으로 우리지역에 직접 투자되는 사업
- 중앙·도의 보조지원 대상사업으로 지역경제 효과가 큰 사업
- 국비지원 비율이 높은 균특예산 및 신규사업 최대 확보
- 농업·문화·관광·복지사업으로 지역 특성에 부합하는 사업

□ 2009년 추진계획

- 정부예산확보 추진대책반 구성
 - ▶ 3개반(경제건설, 사회복지, 농정사업)
- 2010년 정부예산확보 대상사업 조기 발굴 (2009. 1 ~ 2월)
- 추진상황보고회 개최 (수시)
- 중앙부처 및 도와 긴밀한 공조체계 유지
 - ▶ 정부예산편성 순기별 순발력있는 대응

지방교부세 확보대책 추진

- ◆ 부족한 자주재원 문제를 해소하는 필수재원인 지방교부세를 최대한 확보할 수 있도록
- ◆ 유관부서와의 유기적 협조하에 교부세 산정자료를 체계적으로 관리

□ 보통교부세 주요 자료관리 : 21개분야 101개 항목

○ 자체 관리하는 자료에 대한 철저한 자료관리

- 공공청사·문화시설·공공체육시설 건물 및 경기장 면적
- 보건시설 및 사회·아동·노인복지시설 건물 연면적 등

○ 중앙에서 관리하는 통계자료에 대한 자료관리

- 문화재수, 생활폐기물 배출량, 분뇨·하수·축산폐수 처리시설
- 경지면적, 농업 종사자수, 가축두수, 수산업 종사자수
- 인구수, 공원현황, 도로현황 등

□ 2009년 추진계획

- 통계작업 : 충청북도(6~7월), 행정안전부(8월)
- 보통교부세 확정 : 12월

➡ 중앙통계 및 자치단체 통계관리 철저로 예산확보 총력

합리적 재정운영

□ 중기지방재정 계획 운영 (2008~2012년)

- ◆ 단년도 예산편성에서 놓치기 쉬운 전략적 자원배분 기능 강화
- ◆ 한정된 재원의 효율적 배분으로 재정성과 극대화

- 총사업비 10억원 이상 중기계획 반영으로 계획적인 재정운영
 - ▶ 일반회계 : 115건, 특별회계 : 44건
- 연평균 재정규모 평균증가율
 - ▶ 일반회계 : 4.7%, 특별회계 : 5.8%

□ 지방재정 투·융자심사 확행

- ◆ 주요 지방재정 투·융자심사 대상사업에 대한 사업의 필요성 및 자원대책 등 사전심사를 통하여
- ◆ 불요불급하거나 과도한 신규 투자사업을 억제함으로써 건전하고 효율적인 재정운영을 도모하기 위함

자체심사(10~50억), 도심사(50~300억), 중앙심사(300억이상)

- 투융자 심사前 시 중기지방재정계획에 반영
 - ※ 대상사업이 누락되지 않도록 신규 투자사업 철저 관리
- 대상사업(총사업비 10억 이상)은 반드시 투융자심사 이행
 - ※ 미 이행시 예산편성 불가

지방재정 조기집행 대책 추진

- ◆ 재난에 준하는 위기상황으로 간주, 기존 「관행과 틀」을 벗어난 비상대책 방식으로 재정 집행
- ➔ 투자사업비의 90%이상 상반기 발주,
60%이상 자금집행 (인건비·법정경비 제외)

□ 추진목표

(단위 : 억원)

구 분	2009 예산액	법정 경비	투 자 사업비	발 주		자금집행	
				상반기 (90%)	하반기 (10%)	상반기 (60%)	하반기 (40%)
계	7,066	1,683	5,383	4,846	537	3,229	2,154
일반+특별	7,057	1,683	5,374	4,837	537	3,224	2,150
기 금	9		9	9		5	4

□ 추진상황

- 조기집행 상황실 설치 운영
(단장 / 부시장, 재정집행반 등 6개반 편성)
- 자체설계 합동설계반 구성운영 (8개팀 70명)
▶ 대상사업 : 227건/19,482백만원
- 건설사업 조기집행 협조를 위한 건설인과의 간담회 개최
- 지방재정 조기집행에 따른 직원 보수교육 실시

□ 향후 추진계획

- 조기집행사업 관리카드 작성을 통한 사업별 집행상황 점검
- 미발주사업 부진사유 파악 및 대책강구, 우수사례 전파
- ➔ 매월 조기발주 추진상황 점검을 통한 조기집행 총력

실익있는 대외교류업무 추진

- ◆ 내실있는 교류를 통해 환경의 변화에 능동적으로 대처하고 지역을 초월한 행정의 다양화를 실현

➡ 지역경쟁력 향상과 시민의식의 국제화 도모

□ 국제도시간 교류 활성화

— < 국제교류 도시현황 > —

- 자매결연도시 : 유가와라정(일본), 대중시(대만)
- 우호협력도시 : 무사시노시(일본), 대경시(중국)

○ 민간교류 활성화 지원

- 충주시 청소년 무사시노시 연수
- 문화예술, 여성, 체육분야 등 다방면 민간교류 지원
- 기업인 등 경제통상분야 교류지원

○ 충주 알리기에 중점을 둔 문화예술행사 및 축제 홍보

○ 미국, 중국 등 신규 교류도시 발굴

※ 교류 실익 여부를 사전 충분하게 검토

□ 국내도시간 교류 활성화

— < 국내교류 도시현황 > —

- 동주도시 : 14개 도시 • 네트워크 자매결연도시 : 14개 도시

○ 실익있는 공동 관심사항 논의 및 공동사업 등 추진

○ 각종 행사 및 재난 발생시 상호 협조체제 유지

○ 교류도시간 우수시책 벤치마킹

성과관리 중심의 평가 추진

- ◆ 정부합동평가에서 높은 등급을 받을 수 있도록 체계적인 대비로 평가결과에 대한 행·제정적인 인센티브 확보
- ◆ 부서별로 부서장 역량 등을 평가하여 시정 운영의 효율성, 책임성, 창의성 향상

□ 정부합동평가 대비 철저

- 평가대상 : 16개 시·도 / 9개 분야 80개 시책
 - * 국·도정시책 시군 합동평가 별도 시행(시책별 우수등급에 대한 인센티브 차등배부)
- 평가시기 : 2009. 3 ~ 6월(4개월간)
- 인센티브 : 포상 및 재정지원(재정 인센티브 1,000억원)
- 80개 시책에 대한 담당부서별 추진상황 점검 확행

□ 부서업무 및 부서장 역량 평가 실시

- 평가대상 : 63개 부서 / 5급 부서장(실과소, 읍면동)
- 대상사업 : 현안 및 역점사업, 공약사업, 지시사항 등
- 추진일정
 - 중간평가 : 2009. 7월 / 최종평가 : 2010. 1월
- 평가결과 환류 기능 강화
 - 평가과정에서 문제점과 '08년도 평가결과는 즉시 시정 및 반영 조치

➡ **시민참여 성과평가 및 환류 강화를 통한 경쟁력 제고**

생산적인 감사활동 전개

- ◆ 행정효율증대 및 예방·지도 위주의 공정한 행정감사 실시
- ◆ 시정발전 지원을 위한 적극적·지원적 감사기능 확대
- ◆ 일상감사 강화를 통한 예산낭비 방지

□ 2009년 자체 정기종합감사

○ 대상기관 : 13개소(사업소 4, 읍면동 9)

○ 감사 중점사항

- 지방재정 조기집행 실태 및 미실시 사유
- 행정편의적 규제 및 지적사항 재발방지를 위한 사후관리
- 예산집행, 보조사업 사후관리 등 현장중심확인·점검
- 각종 민원처리 실태 및 인·허가 관련 부조리 행위

□ 일상 및 특별감사 기능강화

○ 일상감사 : 일정금액 이상 사업시행전 사전감사 실시

- 공사 : 10억원 이상
- 용역 : 1억원 이상
- 물품구매 : 5천만원 이상

○ 특별감사 : 각종 보조사업 집행 및 주요업무 추진실태 등

- 예산편성, 집행의 타당성, 설계변경 적정 등 지속적인 감찰

공직자 재산등록 관리

□ 등록대상 : 201명

위원회별	대상인원	대 상 자	비 고
정 부	3	시장, 부시장(2)	시장, 시의원 공개
충청북도	30	시의원(19), 4급(11)	
충 주 시	168	5급이하	

□ 추진일정

- 정기 재산변동사항 신고접수 : 2009. 2. 28
- 공개대상자 재산변동사항 공개(20명) : 2009. 3월
- 재산변동사항 등록 및 심사 : 2009. 6월, 11월
- 재산등록 전산 및 심사시스템 자료 일제정비 : 2009. 7월

엄정한 공직기강 확립

□ 공무원 공직기강확립 추진

- 복무점검 : 정기(설, 추석 연휴, 하계휴가기간) 및 수시점검 실시
- 취약분야 기획감찰 실시 : 특별지시사항 및 언론보도사항 등
- 비위공무원 범죄통보사항 처리 : 통보자에 대한 징계처분

□ 진정민원 조사 및 처리

- 자체 진정민원 접수처리 : 인터넷, 전화, 서면접수 등
- 상부기관 및 타 기관 이첩민원처리

법제관리 및 통계조사

□ 피소사건의 적극적인 대응으로 승소를 제고

- 업무부서와 연계하여 체계적인 소송 대응 체계 확립
- 피소사건의 철저한 분석, 사실조사 및 적극적인 입증자료 수집
- 고문변호사 활용 등 법령의 합리적인 해석

□ 자치법규 입안 및 중요문서 심사 기능 강화

- 자치법규 입안시 법령위반 여부 등 철저한 분석 및 심사
- 법령의 제·개정에 따라 자치법규를 신속하게 정비
- 자치법규 제·개정 자료의 신속한 검색서비스 제공
- 각종 처분 등 중요문서의 사전심사 강화로 행정쟁송 사전예방

□ 정확한 통계조사 및 수요자 중심의 통계서비스 제공

- 정확한 통계조사 실시
 - 사업체 기초통계조사 : 2009. 3 ~ 5월 (15,000개 업체 예정)
 - 광업·제조업통계조사 : 2009. 6월 (360개 업체 예정)
- 수요자 중심의 통계자료 작성·제공
 - 월간통계 : 인구, 민원행정 등 19개 항목 / 매월 시 홈페이지 게시
 - “통계로 보는 충주” 발간 : 인구, 재정현황 등 62개 항목 / 2009. 7월
 - 통계연보 발간 : 지방행정 관련 247개 항목 / 2009. 12월

주민자치센터 운영 내실화

- 자치 역량 강화와 공동체 형성을 위한 다양한 역할만들기 주력
- 지역의 현안문제를 고민하고 해결하려는 자치의 장으로 발전
- 문화여가 활용을 통한 시민 삶의 질 향상에 기여

□ 사업개요

- 주민이 함께 참여하며 가까이 하는 자치센터로 발전
- 문화여가, 복지 등 다양한 프로그램 운영
- 지역특성에 맞는 사업발굴 육성 및 프로그램 운영 활성화

□ 2009년 추진계획

- 주민자치센터시설 확충 : 신니면 신축 1개소
- 읍면동 주민자치위원회 정비 1월중
- 주민자치위원 교육(자체,위탁) 2회/325명
- 주민자치박람회 등 우수사례 비교견학 수시
- 문화여가, 복지 등 프로그램 개발 및 운영 연중
- 주민자치센터 프로그램 발표회 및 전시회 1회/25개읍면동
- 지역공동체사업 25개읍면동
 - 아름다운 거리조성 : 21개사업
 - 생활주변 환경개선 : 4개사업
 - 기타 : 17개사업(주민화합 문화행사, 자원봉사활동 등)

민간 사회단체 운영 활성화

- 『깨끗하고 아름다운 충주만들기 운동』 주도적 역할
- 민간단체 활성화 지원 및 지역발전 자율참여 유도

□ 사업개요

- 시민의식개혁 및 봉사활동 전개로 더불어 사는 복지사회 구현
- 교육, 수련회, 각종 기념대회 등 사기양양 및 자긍심 고취

□ 2009년 추진계획

- 『깨끗하고 아름다운 충주만들기』의 민간단체 자율참여 확대
 - 청결활동 : 조기청소, 명절·축제맞이, 환경캠페인
 - 읍면동별 꽃동산 특화거리 확대 조성
- 행복충북운동 실천(희목한가정 산나눔작장 활기찬기업)
 - 1민간단체 1중점 추진과제 추진 20개단체
 - 어려운 이웃을 위한 자원봉사 활동 전개
- 민간단체 사기양양 및 역량강화(새마을바르게주민자치) 3개단체
 - 시민의식 개혁 및 지역봉사 교육
 - 장학금 지원, 유공자 표창, 기념대회 지원
 - 불우이웃돕기, 질서·의식개혁 캠페인 전개, 청소년 선도 등

소규모 주민불편 해소사업

- 작은민원 신속해결로 시민의 정주의욕과 삶의 질 향상
- 주민불편사항을 최우선적으로 해결 시정에 대한 신뢰감 제고

□ 사업개요

- 마을안길 진입로 포장 등 주민숙원사업 조기해결
- 마을의 여가선용과 화합장소인 다기능회관 신축, 보수

□ 2009년 추진계획

- 주민숙원사업 합동설계 (50일) '08.12.26 ~ '09. 2.13
- 주민숙원사업 조기집행 37건/1,550백만원
- 다기능회관 신축 및 보수 600백만원
 - 신축 : 400백만원
 - 보수 : 200백만원
- 도계마을 육성 : 소태면 주치리 200백만원

□ 기대효과

- 사업 조기발주 및 건설시공으로 주민불편 해소
- ⇒ 시민 정주의욕과 삶의 질 향상

시민 정보화능력 향상

- 정보화 욕구충족과 계층별 격차 해소를 위한 맞춤형 정보화 교육
- 신속 정확한 정보제공과 자유로운 시민참여 사이버행정 구현

□ 정보화 교육(시민,공무원)

- 기 간 : 2009. 1월 - 12월 (년중)
- 목표인원 : 6,000명(시민 5,000명, 공무원 1,000명)
※ 2008 실적 : 207회 / 5,332명
- 교육장소 : 14개소(시청4, 타기관5, 학원5)
- 교육과목 : 5개과목(인터넷활용외 4개과목)
- 소요예산 : 54백만원(강사인건비 / 20명 정도)

□ 홈페이지 보강구축 및 자료정비

- 시 홈페이지 보강 구축(메인,읍면동,사업소) 60백만원
⇒ 발전과 희망을 주는 아름다운 충주모습 개편
- 충주시 농특산물 전자상거래 홈페이지 개편 20백만원

□ 인터넷 활용 사이버 시정홍보 강화

- 홍보분야 : 4개분야(관광,기업,축제,특산물)
- 홍보대상 : 전국지자체 및 다중접속 포털사이트(500개)
- 사이버시민을 통한 홍보릴레이 전개
- 홈페이지 시민참여 사이트 보강 및 관리강화

2차년도 지리정보시스템 구축

충주시 도시지역 도로,상수도,하수도분야에 대한 지리정보 시스템을 구축 효율적인 도시관리 및 정책결정 자료로 활용

□ 사업개요

- 사업기간 : 2008 ~ 2010년 (3년 계속비사업)
- 사업범위 : 충주시 도심권 일원(69km², 읍면지역 제외)
- 사업규모 : 도로 491.2km, 상수도 282.4km, 하수도 154.1km
- 사업비 : 54.8억(국비50%)⇒20억('08), 18.3억('09), 16.5억('10)
- 사업내용 : 도로,상수도,하수도 시설물 조사 및 DB구축

□ 지금까지 추진상황

- 사업추진을 위한 기본계획수립
- 지리정보 관련기관 협의회구성(시청,참빛도시가스,한전,KT)
- 사업계약 및 1차년도 사업추진('08. 8.1 ~ '09.2.28)
 - 사업비 : 20억
 - 사업자 : 지노컨소시엄(4개업체)
 - 사업규모 : 358.3km(도로 179.29, 상수도 119, 하수도 60.01)

□ 2009년 추진계획

- 2차년도 사업개요
 - 사업규모 : 419.52km
 - 도로 (233.5km), 상수도 (116.5km), 하수도 (69.52km)
 - 사업비 : 18.3억
 - 주요사업
 - 도로 및 상하수도 측량 및 DB구축
 - 4급 기준점 : 150개소 설치
- 지리정보 관련 담당자 워크샵, 연찬회 (6월)

시민편의 행정정보화 추진

행정의 질을 한차원 높이고 주민의 다양한 정보욕구에 능동적으로 대처하기 위한 시민편의 행정정보 고도화 구현

□ 사업개요

- 인터넷 및 모바일서비스 시스템 구축
- 편리하고 쉬운 One-Stop 전자민원 서비스 구현
- 「365무인민원발급코너」 노후장비 교체로 서비스 질 향상
- 내부 중요 행정정보 자료유출 방지를 위한 USB(보조기억매체) 보안관리 체계 확립

□ 지금까지 추진상황

- 문자알리미(SMS) 확대 운영 5개분야
- 공통기반시스템 확대 구축운영(새울, 인사 등) 7개분야
- 새울시스템 1,2,3차 구축 (민원 복지, 지역산업 등) 19개분야
- 재난대비 전산실 통합백업시스템 구축 1식/171백만원

□ 2009년 추진계획

- 정보화 공통기반시스템 보강 7개분야
- 현장행정지원(모바일) 시스템구축 6개분야/80백만원
- 「365무인민원발급코너」 노후장비 교체 5대/125백만원
- USB(보조기억매체) 보안관리시스템 구축 80백만원

정보통신시스템 구축 및 환경개선

- 새로운 통신방식으로 영상회의시스템을 개선 통신장애 최소화
- 노후 정보통신시설 정리·교체로 통화품질 및 대민서비스 향상 기여

□ 인터넷 사용분석 시스템 구축

- 사업기간 : 2009. 1월 ~ 2월
- 대 상 : 본청, 사업소, 읍면동
- 소요예산 : 100백만원
- 사업내용 : 실시간 인터넷 사용분석으로 네트워크 효율성 확보를 위한 유해사이트 차단 등 시스템 구축

□ 영상회의시스템 개선

- 사업기간 : 2009. 1월 ~ 3월
- 대 상 : 시청 영상회의실(3층)
- 소요예산 : 17백만원
- 사업내용 : 새로운 통신시스템 구축 및 영상코덱 장비 교체

□ 정보통신 노후시설 개선

- 사업기간 : 2009. 1월 ~ 3월
- 대 상 : 본청(통신실), 사업소·읍면동
- 사 업 비 : 110백만원(본청 75백만원, 사업소·읍면동 36백만원)
- 사업내용 : 국선단자함, 광분배함등 구내회선 정리 및 교체

시민 중심의 민원서비스 행정

- 『오시는분 반갑게 가시는분 흐뭇하게』 슬로건 아래 시민을 친절히 모시는 민원행정 추진
- 민원1회방문제 정착으로 시민 만족 서비스 제공

□ 시민만족 민원행정 추진

- 민원1회방문처리제 정착
 - 복합민원실무종합심의회 : 연중
 - 복합민원 상담창구 운영 : 1개소(종합민원실)
- 민원처리 마일리지제 운영 : 3,000천원(부서 3, 개인 6)
- 민원처리 고객만족도 조사 : 1회(하반기)
- 민원안내 공무원 및 토요일민원 상황실 운영 : 연중
- 민원인 전용시설 정비 : 25,900천원
- 민원담당자 실무 및 자체 친절교육 : 12회(월1회) / 매일
- 여권 현지방문 접수제 운영 : 13개 읍면지역 주민대상
- 무인민원발급기 운영 활성화 : 9개소 10대

□ 찾아가서 해결해 주는 현장행정 추진

- 기초생활불편 현장 처리반 운영 : 1반 / 2명 (전용차량 1대)
- 시민생활불편 신고센터 운영 : 2개소(종합민원실, 야간당직실)
- 시민 의견수렴 인터넷 사이트 운영
 - 충주시에바란다, 생활불편신고, 민원상담
- 이동민원실 운영 : 4회

고객만족의 주민등록 관리

- 모든 행정의 기본이 되는 주민등록 및 가족관계등록 자료를 정확히 관리 제공
- 편리하고 신속한 민원 서비스로 주민생활의 편의도모

□ 주민등록자료 관리 철저

- 주민등록 일제정리 추진 : 연 1회
 - 주민등록 허위전입 사실조사 실시
- 생년월일 불일치 민원 해소사업 지속 추진
 - 주민등록부 정정시 운전면허증 등 관련공부 정정대행
 - 가족관계등록부 정정 비송사건 신청시 준비서류 안내

□ 고객만족(CS) 서비스 지속 실시

- 주민등록담당자 정기 업무연찬 및 친절교육 : 2회 / 60명
- 혼인신고와 동시 전입신고 처리
- 전입세대 안내책자 『충주가이드』 제작 : 5,000부

□ 가족관계등록업무 신속 처리

- 가족관계 등록신고 : 7,000여건
- 수형인 관리 및 신원조회업무 추진 : 3,900여건
- 가족관계등록신고 처리결과 SMS문자서비스 제공

새주소사업 추진

도로명주소 부여 및 시설 설치로 도로명주소를 생활주소로
조기 정착하여, 국민생활 편의증진 도모 및 물류비 절감 등
국가경쟁력 강화에 기여

□ 사업개요

- 사업기간 : 2001 ~ 2012년
- 사업량 : 도로명판(1,687노선/3,123개) 건물번호판(37,000개)
- 총사업비 : 1,881백만원(국비 300, 도비 137 시비 1,444)
- 지금까지 추진상황
 - 전산D/B구축 및 도로명판 설치 1,987개
 - 도로및건물 변동자료정비 : 1,687노선/5,835건
 - 충주시 도로명주소 등 표기에 관한 조례 제정 : 2007. 10. 31
 - 충주시새주소위원회 구성(13명) : 2007. 12. 13

□ 2009년 추진계획

- 도로명판 및 건물번호판 제작·설치
 - 도로명판 1,136개, 건물번호판 37,000개
- 도로명주소 고지·고시(93,000건) : 2009. 10월
- 새주소홍보 : 대형전광판 및 홍보물 제작 등

□ 향후 추진계획

- 각종 공부(주민등록, 등기부 등 9,180여종) 정리 : 2011년까지
- 현 지번주소와 병행사용 : 2011년까지
- 새주소 전면사용 : 2012년

시유재산 소유권정리

도·농 통합에 따라 1995년부터 통합 “충주시”로 발족 하였음에도
등기부상 시유재산의 상당수가 “중원군” 명의로 되어 이를 “충주시”
명의로 변경 등기함으로서 효율적이고 정확한 시유재산 관리로
행정능률 향상 및 행정의 신뢰도 제고

□ 사업개요

- 추진기간 : 2008. 10. ~ 2010. 12. 31
- 사업량 : 12,829필지(총 시유재산 31,573필지의 40.6%)
- 소요예산 : 244백만원
- 법적근거 : 경기도남양주시등33개도농복합형태의시설치 등에
관한 법률 [법률 제4774호, 1995. 1. 1. 시행]

□ 2009년 추진계획

- 대상토지조사(지적행정시스템 활용하여 자료추출)
- 소유권이전등기(6,842필지 / 130백만원) : 2008. 12월 ~ 2009. 12월
※ 2010년 : 5,987필지 / 114백만원

□ 기대효과

- 효율적이고 정확한 시유재산관리
- 재산권행사 불편해소 및 행정의 신뢰도 제고

부동산거래의 투명화

- 토지거래허가구역 : 읍 3면 15리 87.14km²
 - 지정기간 : 2005. 4. 28 ~ 2010. 4. 27(5년간)
- 부동산중개업소 : 230개소(공인중개사 194, 중개인 36)

□ 토지거래 계약 허가 추진

- 토지거래허가 받은 토지에 대하여 읍·면 합동조사반 편성조사
- 현지 확인 등 철저한 조사로 위장전입 확인 및 이용현황 조사
- 2009. 5 ~ 7월 현지 조사 후 미 이행자 이행강제금 부과

□ 부동산실거래가 신고제도 추진

- 부동산 실거래신고 내역에 대한 사후조사 강화 : 연중
- 실거래 신고 부적정 자료 정밀검사 실시 : 연중
 - 대상 : 2008. 3분기 실거래 신고분부터
- 실거래가 신고 위반자에 대하여 과태료 부과

□ 부동산중개업소 지도·단속

- 단속기간 : 연중
- 단속방법
 - 정기단속 : 분기별로 5일간 단속반 편성 운영
 - 유관기관과 합동단속 : 경찰서, 세무서, 협회 등
 - 수시 및 특별단속
- 지도 단속 사항 : 부동산중개업 등록증 대여 행위 여부 등
- 위반사항 적발 시 관련 규정에 의거
행정처분 및 관련기관에 고소·고발 조치

개별공시지가 조사 및 결정

- 개별공시지가의 적절한 조사·결정
- 토지관련 제세의 공평과세 기준마련 및 행정의 신뢰성 제고

□ 사업개요

- 사업기간 : 2009년 1월 ~ 12월
- 대 상 : 198,172필지(정기분 194,172, 수시분 4,000)
※표준지 3,597필지(2009. 2. 27 지가결정·공시, 국토해양부)

□ 2009년 추진계획

구 분	1. 1일 기준	7. 1일 기준
○ 토지특성조사	1. 2 ~ 2. 27	7. 1 ~ 8. 7
○ 지가산정 및 검증	3. 2 ~ 4. 16	8. 10 ~ 9. 4
○ 지가열람 및 의견제출접수·검증	4. 17 ~ 5. 13	9. 7 ~ 10. 13
○ 시·군 부동산평가위원회 심의	5. 14 ~ 5. 21	10. 14 ~ 10. 22
○ 지가결정·공시	5. 29	10. 30

□ 기대효과

- 정확한 지가산정으로 각종 조세 및 부담금의 근거자료 제공
- 지가의 객관성·공정성 확보로 주민재산권 보호 및
민원사전예방

철저한 지방세 부과징수

- 체계적인 세원관리, 숨은 세원 발굴, 체납액 강력징수를 통한 철저한 지방세 부과징수
- 시민을 위한 성실납세자 우대, 지방세 납세편의시책 추진을 통한 건전 납세풍토 조성으로 자주재원 확충

□ 지방세 목표액

(단위 : 백만원)

구 분	2009년	2008년	증 감 액	비 율(%)
계	141,288	136,203	5,085	3.7
도 세	77,754	75,148	2,606	3.5
시 세	63,534	61,055	2,479	4.1

※ 2008 당초예산 기준

□ 지금까지 추진상황(2008.12월말 현재)

- 도세 목표 75,148백만원 대비 82,168백만원 징수(109.3%)
- 시세 목표 61,055백만원 대비 69,609백만원 징수(114.0%)

□ 2009년 추진계획

- 체계적인 세원관리로 지방세 적기 부과징수
 - 정확한 과세자료 정비와 납부홍보 극대화
- 숨은 세원 발굴 및 테마별 세무조사
 - 체계적인 세무조사
 - 비과세·감면 및 별장, 유흥주점 등 중과세 재산 조사
- 상습·고질 체납에 대한 강력한 체납액 징수 추진
- 지방세 성실납세자 우대 및 납세편의시책 추진
 - 지방세 성실납세자 선정·우대방안 추진
 - 가상계좌납부, 자동이체, 신용카드납부 확대운영

법인 및 테마별 세무조사

- 세무조사 대상을 축소하여 경기침체로 어려움을 겪고 있는 기업체의 부담완화로 경영 활성화 도모
- 체계적인 세무조사로 효율성을 극대화하고 세무지도를 통한 성실납세풍토 조성

□ 추진방향

- 정기 세무조사 대상 축소와 서식 간소화
- 주요 테마별 취약분야 중점 세무조사
- 기업이 알아야 할 세무정보 홍보 강화
- 세무조사 사전예고 및 조사결과통보, 납세구제제도 홍보

□ 추진개요

- 2009년 목표액 : 800백만원
- 법인 정기세무조사
 - 법인현황 : 1,594개(영리 1,457, 비영리 137)
 - 세무조사 대상 : 130여개 법인
 - ※ 2008년도 160개 법인에서 축소
- 영세·성실기업의 세무조사 면제
 - 3년 이내 부동산 취득가액 3억원미만 기업
- 테마별 기획세무조사
 - 신축아파트 건설법인 조사 등 6회 실시

□ 추진계획

- 2009년 2 ~ 3월 : 주요 테마 및 조사대상 법인 선정
- 2009년 4 ~ 12월 : 서면조사 및 테마별 세무조사 실시
- 중점 조사내용
 - 탈루·은닉세원의 포착 및 적법여부 확인
 - 법인장부와 자진신고자료 검토 적정여부 확인
 - 서면조사 원칙, 필요시 현지조사 병행

효율적 · 안정적 자금관리

- 예산 조기집행과 금리인하에 따른 이자수입 감소로 세수결함이 예상됨에 따라
- 여유자금을 체계적이고 효율적인 자금운용으로 이자수입 감소를 최소화 함.

□ 추진방향

- 체계적 관리를 통한 안정적 자금운용
- 월별, 분기별 자금수급을 고려하여 자금 분산예치
- 자금운용기간 : 장기간(271일 - 1년)으로 예치

□ 이자수입 목표액

- 2009년 이자수입 목표액 : 6,000백만원
※ 1,300억(평균잔액) × 4.6%(평균예상이율)

□ 문제점

- 예산 조기집행에 따른 정기예금 중도해지 요건 증가와 예금 금리 하락(5.0⇒3.5%)으로 인한 이자수입 감소
※ 2009년도 이자수입 감소 예상액 : 25억원

□ 2009년 추진계획

- 10억원이상 지출예정일 사전파악 만기일 고려 자금예치
- 부서별 일상경비 보유자금 500만원이하 유지
- 수익성과 안정성을 수반한 정기예금 상품으로 예치하여 이자수입 감소 최소화

지방세 체납액 징수추진

- 전 행정력을 동원 체납액 징수활동 전개로 조세채권의 조기확보
- 고액·고질체납자의 강력한 체납처분 추진과 소액 체납자를 최소화하여 지방세수 확충에 기여

□ 체납액 현황(2008.12월말 현재)

- 지방세 체납액 현황 : 12,706백만원
 - 현년도분 : 6,271백만원(도세 : 2,452백만원, 시세 : 3,819백만원)
 - 과년도분 : 6,435백만원(도세 : 2,890백만원, 시세 : 3,545백만원)

□ 2009년 추진계획

- 지방세 체납액 특별징수기간 운영 : 연 3회
 - 연도폐쇄기 체납액 일제정리 추진 : 2. 28.까지
 - 상습·고액고질 체납처분 확행 : 4~6월(2개월)
 - 상습·고질 체납차량(대포차)점유압류
 - 강력한 체납처분 추진(압류 및 공매처분)
 - 신용불량등록, 관허사업제한 등 행정제재 강화
 - 소액 체납자 집중정리기간 운영 : 10~11월(2개월)
 - 시·읍면동 합동 체납액 징수팀 운영
- 체납차량 번호판 영치활동 강화 : 연중
- 징수불가능에 대한 결손처분 추진 : 연중
- 체납자에 대한 체납액 납부안내 전송(SMS문자)

개별주택가격결정 · 공시

- 완벽한 개별주택특성 조사와 철저한 검증을 통한 가격산정으로 공정한 개별주택가격 결정 · 공시
- 결정된 개별주택가격의 열람 및 의견 제출을 통한 공정한 처리로 세무행정의 신뢰성 확보

□ 사업개요

- 대 상 : 결정·공시대상 3만여호(건축법상 단독주택)
※ 비교표준주택 1,486호 (국토해양부 결정 공시)

□ 지금까지 추진상황

- 표준주택 가격평가 및 부동산평가위원회 심의 : 1,486호
- 읍면동별 개별주택 특성조사 : 30,316호

□ 향후 추진계획

- 개별주택가격 산정 및 가격검증 : 2009. 1. 28 ~ 3. 6
- 개별주택가격 의견접수 · 결정통지 : 3. 9 ~ 4. 23
- 개별주택가격 결정공시 : 4. 30
- 개별주택가격 이의신청접수 · 처리 : 4. 30 ~ 6. 29
- 개별주택가격 조정공시 : 6. 30
- 6. 1기준 개별주택가격 결정 · 공시 : 6. 1 ~ 10. 30

2008회계연도 세입·세출 결산

- 1회계연도의 세입·세출 예산의 집행실적을 확정된 계수로 표시
- 의회가 선임한 결산검사위원의 검사를 거쳐 의회승인을 받음

□ 결산대상

- 일반회계
- 수질개선사업 외 10개 특별회계
- 상수도사업 외 2개 공기업특별회계
- ◆ 일반회계를 포함 15개 회계 결산

□ 결산사항

- 2008년도 세입·세출예산 운영 결산
- 각종 기금, 채권, 채무 결산
- 공유재산, 물품관리, 보조금 결산
- 공기업 운영 결산 등

□ 추진계획

- 2008년도 세입·세출 결산서 작성 : 2009. 4. 30까지
- 결산검사위원 위촉 및 결산검사 : 2009. 5월중(20일간)
→ 위촉위원 : 5명(의원 1, 전문가 4)
- 결산승인 안건 의회상정 : 제1차 정례회(2009. 6월중)
- 결산고시(시보, 반상회보) : 2009. 7월중

□ 기대효과

- 민간전문가와 의회의 결산검사로 회계행정 효율성강화

재무보고서 작성 및 발간

2008년도 복식부기 재무보고서 작성 및 공포로 회계의 투명성
과 재정운영의 효율성 강화

□ 사업개요

- 재무회계결산 및 재무보고서 작성
 - 2008년도 예산 및 예산외거래를 확정하고 회계처리자료를 바탕으로 결산재무보고서 작성
 - 작성범위 : 일반회계, 기타특별회계(11), 기금회계(11)
공기업특별회계(3)

□ 추진계획

- 결산기초자료수집 및 시산표 작성 : 2009년 3월
- 통합 재무보고서 작성 : 2009년 4월
- 공인회계사 검토 및 결산검사 : 2009년 5월
- 재무보고서 발간 및 의회 승인 : 2009년 6월
- 재무보고서 공시 : 2009년 7월

□ 기대효과

- 지방재정의 효율성 및 회계책임성 강화
- 자치단체간 재정운영성과 비교 “삶의 질” 경쟁력 향상

국·공유재산 효율적 관리운영

- 국·공유재산의 누락 및 유휴재산의 발굴로 임대 확대
- 무단 점유 재산의 색출로 세외수입 증대

□ 사업개요

(단위 : 필지, 천㎡)

구분	계		임대		미임대		비고
	필지수	면적	필지수	면적	필지수	면적	
계	5,165	4,345	2,835	2,953	2,330	1,392	
국유재산	1,882	1,260	1,063	864	819	396	
도유재산	756	759	573	603	183	156	
시유재산	2,527	2,326	1,199	1,486	1,328	840	

□ 추진계획

- 국·공유재산 실태조사 실시 : 2009. 4월 ~ 8월
→ 누락·유휴재산 발굴 및 무단사용재산 색출
- 지목변경, 토지합필, 권리보전 등 재산관리의 효율화
- 보존 부적합 재산의 매각으로 대체재산 조성
- 각 실과소와 긴밀 협의 → 공공용지 취득시 협조체계 확립

□ 기대효과

- 재산의 효율적 관리 및 공부상 누락 방지
- 국·공유 재산의 활용도 제고
- 새로운 수입원 개발로 세수 증대

읍면동 청사 신축

- 현 읍면동 청사는 노후된 청사가 많을 뿐 아니라 협소하여 민원인의 불편을 초래하고 있어
- 충주시 중기 지방재정계획 및 각 읍면동 노후 청사 신축 계획에 의거 건축년도 등을 감안 우선순위에 의거 연차적으로 신축하고자 함.

□ 읍·면동 청사현황 (건축년도별)

- 25년이상 : 수안보(1977), 이류(1978), 노은(1979)
- 20년이상 : 신니, 엄정, 소태, 연수, 가금, 봉방, 주덕, 양성
- 15년이상 : 교현2, 동량, 호암, 달천, 살미, 목행, 교현안림,
- 15년미만 : 용산, 금가, 칠금금릉, 문화, 성내충인, 지현

□ 지금까지 추진상황

- 2007년 : 지현동주민센터 (건축면적 : 860m²/ 2층)
- 2008년 : 산척면사무소 신축 (건축면적 : 1,703.4m²/ 2층)

□ 앞으로 추진계획

- 2009년도 : 신니면청사 (건축면적 1,365m²/ 2층)
 - 예산액 : 2,340백만원 (당초예산 확보)
- 2009~2010년도 : 연수동주민센터(건축면적 2,100m²)
 - 예산액 : 4,000백만원(당초예산 2,000백만원 확보)
- 2011년도 이후 : 이류, 봉방, 엄정, 노은

□ 기대효과

- 청사신축으로 주민센터기능 보완 및 근무환경 개선

효율적인 공공청사 유지관리

- 공공청사의 철저한 유지관리로 청사이용의 편의를 제공
- 내구연한 증진 등 효율적인 청사관리를 도모하고자 함

□ 청사현황

- 시 청 사 : 지하2층 지상11층
 - 규 모 : 연면적 46,931m², 부지면적 36,377m²
 - 주요시설 : 기계실, 전기실, 승강기, 소방시설, 통신시설, 민방공실, 냉·난방 설비 등(도시종합정보센터 포함)

□ 추진계획

- 시청사 안전관리를 위한 시설점검 : 연 2회(상·하반기)
(소방시설, 가스·전기설비, 승강기 등)
- 시청사 노후시설 교체 및 보수 : 12건 321백만원
 - 무정전전원장치 교체, 의회 본회의장 냉난방기 설치, 청사 공조기 덕트 교체 등

□ 문제점 및 대책

- 시설물 노후 및 내구연한 경과로 노후시설 교체 비용증가
⇒ 시설물 보수공사 연차별 계획수립 추진
- 도시종합정보센터 건물 신축에 따른 공공요금, 청사관리원등 유지관리 비용증가
⇒ 총액경비 추가반영 등 업무협의

□ 기대효과

- 시설물 내구연한 증진 효율적인 청사관리 도모
- 근무환경 개선효과로 쾌적하고 열심히 일하는 분위기 조성