

2009. 2. .
의회업무보고

2009년 주요업무추진계획

문화복지국

목 차

□ 일반현황

- 기구 및 정·현원 5
- 기본현황 6

□ 주요업무추진계획

○ 주민지원과

- 1. 주민서비스 민·관협력 네트워크 활성화 12
- 2. 지역사회서비스 혁신사업 추진 13
- 3. 긴급복지지원 사업 확충 14
- 4. 자원봉사활동 활성화 추진 15
- 5. 복지대상자 통합조사 추진 16
- 6. 저소득층 생활안정 도모 17
- 7. 저소득 주민 자활지원 18
- 8. 취업 알선 및 자활 기반 구축 19
- 9. 실질적인 인구늘리기 20
- 10. 국가 보훈대상자 예우 및 선양사업 추진 21

○ 사회복지과

- 1. 노인생활안정지원 22
- 2. 경로복지서비스 추진 23
- 3. 경로당지원 및 시설환경개선 24
- 4. 여성복지 증진 25
- 5. 영·유아보육 지원사업 확대 26

6. 장애인 생활안정 및 권익증진	27
7. 장애인복지시설 운영 및 확충	28
8. 「21C 푸른미래」 아동의 건전한 육성	29
9. 청소년 보호 및 육성	30
10. 교육복지 확충 사업	31

○ 문화체육과

1. 문화예술 진흥 및 우륵문화제 추진	32
2. 고구려 천문과학관 운영	33
3. 목계문화 역사마을 가꾸기	33
4. 문화유산의 보존·관리	34
5. 중원고구려비 주변 정비	35
6. 체육 진흥	36
7. 공공체육시설 확충·운영관리	37
8. 문화회관 운영	37
9. 2013 세계조정선수권대회 유치	38

○ 관광과

1. 칠금 관광지 조성	39
2. 충주호체험관광지 확대 조성사업	42
3. 충주중원역사문화레포츠특구 추진	43
4. 축제의 세계화·경제화 추진	44
5. 관광상품 개발 및 관광객 유치	45
6. 수안보 온천수 및 중원회관 관리	47
7. 미륵리 주차장 유상임차 무료개방	48
8. 4대강 살리기 프로젝트사업 건의	49

○ 환경과

1. 건강하고 생명력 있는 도시환경조성	50
2. 야생동식물 보호 및 순환수렵장 운영	50
3. 능암늪지 생태공원 조성사업	51
4. 기후변화대응 녹색성장 도시 구현	52
5. 환경시설주변마을 주민지원사업 추진	52
6. 환경오염물질 배출시설 사업장 관리	53
7. 깨끗하고 쾌적한 도시환경 조성	53
8. 재활용 폐기물의 효율적 관리	54
9. 클린에너지파크 조성사업	54
10. 폐기물처리시설 주변마을 주민지원사업	55
11. 깨끗하고 아름다운 충주만들기 추진	55

○ 장묘시설관리소

1. 선진장묘 문화공간으로 자리매김	56
2. 시설물 정비 및 편의시설설치	57

○ 여성회관

1. 여성사회교육 운영	59
2. 여성인력개발사업	60
3. 가족 상담실 운영	61

○ 시립도서관

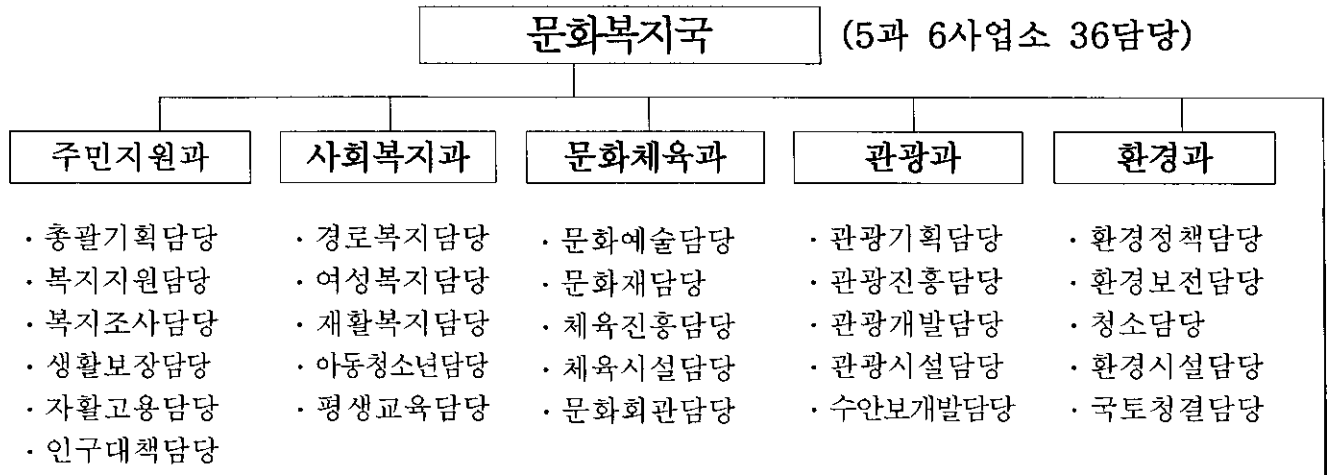
1. 실용 장서 21만권 확보 추진	62
2. 쾌적하고 편리한 이용환경 조성	63
3. 독서교육 및 시민여가 프로그램 운영	64
4. 『책 읽는 충주』 캠페인 전개	65

5. 시민 평가제 도입	66
○ 공공시설관리소	
1. 공공시설관리소 운영 활성화	67
2. 주요시설물의 보수 및 유지관리	68
3. 국민체육센터 효율적운영 및 안전지도관리	69
○ 체육시설관리소	
1. 체육시설 보수 및 유지관리	70
2. 충주종합운동장 관람석 정밀안전진단 용역	71
○ 박물관	
1. 박물관 문화학교 운영	72
2. 특별 전시회 개최	73
3. 박물관대학 운영	74

일 반 현 황

□ 기구 및 정·현원

○ 기 구



사업소

- 장묘시설관리소 · 공공시설관리소
- 여성회관 · 체육시설관리소
- 시립도서관 · 박물관

○ 정·현원

구분		총계	일 반 직									계약·청경	일용
			소계	4급	5급	6급	7급	8급	9급	학예	기능		
정 원		313	184	1	11	42	37	37	13	4	39	25	104
현 원		314	182	1	11	41	46	21	18	4	40	26	106
본 청	소 계	230	127	1	5	32	38	15	14	1	21	9	94
	주민지원과	28	25	1	1	7	8	5	3	-	-	2	1
	사회복지과	21	20	-	1	6	9		4	-	-	-	1
	문화체육과	30	22	-	1	7	7	2	1	1	3	4	4
	관 광 과	23	21	-	1	6	7	3	3	-	1	2	-
	환 경 과	128	39	-	1	6	7	5	3	-	17	1	88
사 업 소	소 계	84	55	-	6	9	8	6	4	3	19	17	12
	장묘시설관리소	15	10	-	1	1	1	-	-	-	7	3	2
	여성회관	6	5	-	1	1	-	2	-	-	1	-	1
	도 서 관	18	16	-	1	2	4	2	3	-	4	2	
	공공시설관리소	12	8	-	1	2	2	1	-	-	2	3	1
	체육시설	18	9	-	1	2	1	-	1	-	4	4	5
	박 물 관	15	7	-	1	1		1	-	3	1	5	3

□ 기본현황

○ 저소득층

기초생활보장 수급자	의료급여 수급자	차상위 계층	비 고
4,425가구 / 7,518명	5,344가구 / 9,329명	1,474가구 / 2,378명	

○ 노인 인구

계	남	여	비 고
28,263	11,437(40.5%)	16,826(59.5%)	※전체인구의 13.7%(경로당 493)

○ 한부모가족

구 분	계	모자가정	부자가정	미혼모가정
세 대 수	618	497	120	1
인 원 수	1,659	1,353	304	2

○ 등록 장애인

계	지체	시각	청각·언어	정신지체, 자폐 등
11,493	6,061	1,259	1,440	2,733

○ 요보호 아동

구 분	계	소년소녀가장	결함가정자녀	위탁아동
세 대 수	81	16	24	41
인 원 수	121	22	36	63

○ 충주지역 자활센터 : 1개소(6명)

○ 충주종합사회복지관 : 1개소(11명)

○ 사회복지 시설

구 분	계	노인복지	장애인복지	아동복지
개 소 수	66	23	13	30
인 원 수	2,023	740	435	848

○ 보육시설

구 분	계	공립시설	법인시설	민간보육
개 소 수	122	7	20	95
인 원 수	5,432	401	1,550	3,481

○ 지정문화재

계	국가 지정 (23)						충청북도 지정 (64)				
	국보	보물	중요 무형문화재	사적	명승	중요 민속자료	도 유형문화재	도 무형문화재	도 기념물	도 민속자료	문화재 자료
87	3	10	1	5	2	2	35	3	16	-	10

○ 극장 및 출판사

계	극 장			출판·인쇄		
	소계	대	소	소계	출판사	인쇄소
102	1	1(TTC)	-	101	49	52

○ 음반·비디오물 업소

계	비디오 감상실	PC방	게임장	노래연습장
258	4	98	26	130

○ 체육시설

구분	계	체육시설	체육공원	동네체육시설	비 고
공공	38	16	4	18	

구분	계	체 육 도 장	수영장	무도 학원	당구장	체 력 단 련 장	볼링장	골 프 연 습 장	썰매장	종합 체 육 시 설 업
신고	243	56	3	2	138	22	3	16	2	1

구분	계	골프장	스키장	비 고
등록	7	6	1	

○ 지정 관광지

구 분	위 치	면적(m ²)	지정일자	사업주체
계	5개소	1,570,179		
충주호체험관광지	가금 탑평리 53-1일원	31,943	'04. 8.13	충주시
돈산온천관광지	양성 돈산리 4-2일원	876,556	'95. 7.28	(주)돈산개발
칠금관광지	금릉동 586-7일원	171,000	'89.11.25	충주시
능암온천관광지	양성 능암리 산14일원	199,210	'99. 4. 9	(주)능암온천
충온온천관광지	양성 돈산·조천리 일원	291,470	'89.12.14	(주)삼립개발

○ 관광특구

구 분	위 치	면적(km ²)	지정일자	비고
수안보온천관광특구	수안보 온천·안보리 일부	9.22	'97.1.18	문광부
충주중원역사문화레포츠특구	탄금호 및 UN평화공원 일원	4.694	'08.4.25	지경부

○ 관광관련 시설업체

관 광 숙 박 업			일반유원 시 설 업	관 광 극 장		관 광 여 행 업	
호 텔		콘도		관광유형 음 식 점	관 광 식당업	국내여행	국외여행
관광	가족						
6	1	5	1 (코타)	1	5	22	20

○ 환경단속 및 방제장비

지도점검 차량	지도점검장비					방제장비		
	매연 측정기	CO/HC 측정기	소음 측정기	PH 측정기	비디오 카메라	흡착포	흡착물	유화제
1대	1대	1대	3대	2대	1대	19BOX	60M	460ℓ

○ 공해배출 시설

종별 \ 분야	계	대 기	수 질	소음·진동
계	649	200	266	183
1 종	2	2	-	
2 종	4	4	-	
3 종	24	18	6	
4 종	81	68	13	
5 종	538	108	247	183

○ 비산먼지 발생사업장

계	건 설 업	비금속물질 채취가공업	시멘트관련 제품제조업	기 타
238	171	38	23	6

○ 수질오염원 설치(신고)

계	수조식육상 양식어업시설	골프장	운수장비 폐차시설	농축산물 가공시설	사진업	의료업
198	32	7	42	25	21	71

○ 토양오염 유발시설·유독물·폐기물 사업장

계	토양오염 유발시설				유독물 사업장	폐기물	비고
	소계	주유소	산업시설	기타 (난방시설등)			
472	199	142	17	40	18	255	

○ 쓰레기발생 및 처리량

(톤/일)

발 생 량					처 리 량					
계	생활	재활용	대형	음식물	계	매립	소각	재활용	위탁	기타
240.4	100.4	87	8	45	240.4	98.9	1.5	87	40	13

* 위탁 : 40톤(대형 8, 음식물 32), 기타 : 음식물쓰레기 가축사료

○ 청소인력

(단위 : 명)

계	운 전 원			매립장	미 화 원					
	소계	본청	읍면		소계	단속반	가로반	클린센터	선별장	읍면
138	16	10	6	11	111	4	48	29	2	28

○ 청소장비

(단위 : 대)

계	차 량					도우저	콤팩터	굴삭기	수 하 차		
	소계	청소	재활용	음식물	기타				소계	시	읍면
109	31	12	10	4	9	1	1	1	74	54	20

※ 기타 : 대형폐기물 3, 짐게차 2, 침출수차 2, 노면청소차 4, 불법투기 단속 1

○ 생활폐기물 매립시설

매립장명	소 재 지	매립면적	매립용량	매립기간	비고
광역매립장	두정리 산49-1	31,200m ²	601,002m ³	'08.12.31	1단계
		31,480m ²	657,000m ³	'12.12.31	2단계

○ 폐기물 수집대행업체 현황

구 분	대 행 자				연간수집 예상량 (톤)	비고
	상호	대표자	인원	차량		
생활폐기물 수집운반	충주환경	장홍삼	10	4	16,000	
	중부환경	안중식	10	4	16,000	
음식물쓰레기 수집운반	중부환경	안중식	4	2	6,922	

2009年 업무추진 방향

역점과제 및 정책방향

○ 더불어 사는 균형복지 구현

- 저소득 생활안정 및 자활지원 확대
- 노인복지 서비스 강화

○ 문화인프라 구축을 통한 문예진흥 적극 추진

- 문화예술 기반시설 확충
- 문화재 보수·정비 및 문화유산의 관리강화
- 우륵문화제 및 각종 문화행사의 내실있는 추진

○ 체육을 통한 지역경제 활성화 도모

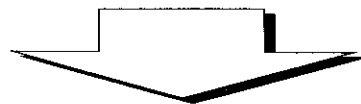
- 체육기반시설 확충 및 효율적인 운영
- 대규모 전국 대회 유치 및 생활체육 활성화

○ 수도권 배후 관광·휴양 도시기반 구축

- 권역별 특성에 맞는 관광개발 추진
- 관광기반시설 확충 및 경제축제 실현

○ 푸른 생태환경도시 조성

- 환경기초시설 확충
- 생활쓰레기 효율적 처리체계 정착



균형복지 · 선진문화 · 푸른환경이 어우러지는
레포츠형 관광·휴양도시 충주건설에 최선

주민서비스 민·관협력 네트워크 활성화

- 민간과 공공부문의 서비스 자원을 폭넓게 발굴·연계하여 맞춤형 주민지원서비스 제공 효과의 극대화
- 개인별 특성에 맞는 예방·통합·맞춤형복지

□ 사업개요

- 지역 내 인적 물적 자원조사(8대서비스) 인프라 구축

- 서비스 자원 : 781개(공공 605, 민간 176)
(복지311, 보건93, 고용58, 주거8, 교육162, 문화53, 관광6, 체육90)

- 지역사회복지협의체 운영 활성화
- 민·관협력 네트워크 운영 활성화

□ 2009년 추진계획

- 지역 내 자원조사 : 누락된 자원을 수시조사 업데이트
 - 2009년 발굴 조사 계획 : '08년 대비 1,000건이상 조사
 - OK주민서비스 신청 : www.oklife.go.kr
 - 「지역사회복지협의체」 통합 운영
 - 민관협력 사업비 : 15,000천원/6개분과
 - 6개분과 : 노인,장애인,여성,아동청소년,청중장년,영유아
 - 8대 서비스 분야 네트워크 운영 내실화
 - 8대분야 서비스의 네트워크 연계 적극 추진
 - (복지, 보건, 고용, 주거, 교육, 문화, 체육, 관광)
- ⇒ 8대 서비스를 연계·지원·홍보(주민만족도 극대화)

지역사회서비스 혁신 사업

우리지역 특성 및 주민 수요에 맞는 사회서비스를 선택·발굴·기획하여 서비스 수요자에 대해 바우처를 지원하므로 체감하고 만족하는 사회서비스 제공

□ 2009년 추진계획

○ 아동 인지능력 향상 서비스

- 대 상 : 만2세 ~ 만6세 이하 아동
- 사업비 : 374백만원(바우처지원 1인/월20 ~27천원)
- 대상자모집 : 2009.2.2 ~2009.2.12일까지
- 서비스대상 : 1,000명 ~1,200명 정도
- 서비스기간 : 2009. 3월 ~2009. 12월 (10개월)
- 서비스내용 : 독서지도, 상담, 인성교육등 인지능력향상지원

○ 비만아동 건강관리 서비스

- 대 상 : 만7세~12세이하 비만지수 20%이상 아동
- 사업비 : 14백만원(바우처지원 1인/월40천원)
- 서비스대상 : 30명
- ⇒ '08년 지원확정대상을 '09년 서비스 종료 월까지 지원
- 서비스내용 : 운동지도, 건강교육, 영양교육, 상담 등 건강지원

⇒ 주민들의 욕구에 부합하는 서비스 발굴 및 민간참여 독려

긴급복지지원 사업 확충

갑작스런 생계곤란 위기상황에 처하여 도움이 필요하자를 신속하게 지원함으로써 건강하고 인간다운 생활영위 도모

□ 사업개요

- 생계비, 의료비, 주거비, 사회복지시설이용지원, 장제비, 해산비, 연료비, 전기료 지원

□ 2009년 추진계획

- 지원대상 확대
 - 화재, 범죄, 천재지변으로 피해를 입은 외국인 (관광객제외)
 - 휴·폐업 영세 자영업자로 생계유지가 곤란한 가구에 대해서도 생계 지원 실시
 - 중한 질병 또는 부상 로 주 소득자가 근로할 수 없어 소득을 상실한 경우 입원하지 않고 자가 등에서 치료하는 경우도 생계 지원
 - 사 업 비 : 234,025천원
 - 지원방법 : 현장조사만으로 선 지원 후 사후 조사
 - 지원기준 : 생계비 4인가구/1,326천원, 의료비 3,000천원, 주거비 4인/325천원, 시설1인/405천원, 해산·장제비/각500천원, 연료비68천원, 전기요금520천원
- ⇒ 민생안정지원대책의 일환으로 사각지대 위기가정 발굴 및 적극적인 홍보로 신속한 지원체계 구축

자원봉사 활성화 촉진

민·관 협력을 통한 자원봉사 분위기 붐 조성 및 봉사활동 영역 확대로 「더불어 사는 복지 충주」 구현

□ 사업개요

- 전문성 확보를 통한 자원봉사 질 향상 및 자긍심 고취
- 다양한 봉사프로그램 개발 운영 및 홍보 강화

□ 2009년 추진계획

- 자원봉사 등록확대 및 효율적 관리 : 17,000명('08년대비 20%증)
※ '08년 자원봉사자수 : 14,148명
- 자원봉사 활성화 사업 추진
 - 우수프로그램 지원 사업 : 40백만원 / 50여개 팀
 - 자원봉사 포럼 개최 : 3백만원 / 연중 1회
- 자원봉사 전문성 교육
 - 기본교육 확대 실시 : 월 1회 이상(교육코디네이터 1명 확보)
 - 전문교육(4개 분야) 및 보수교육 실시 : 3백만원/연중
- 프로그램 개발 및 운영
 - 각종 봉사단(긴급·풀뿌리·순회전문·가족·청소년·공무원)운영 : 10백만원
 - 1+3 자원봉사 공원 6개소 지속 관리
- 자원봉사 사기진작으로 자긍심 고취
 - 자원봉사자 기념행사 : 2회/20백만원
 - 이달의 봉사왕 시상(매월 3명)
 - 상해보험가입 : 12백만원(자원봉사센터 등록 자원봉사자)
- 자원봉사 홍보 강화를 위한 소식지 발행 : 2회/5백만원

복지대상자 통합조사 추진

생활이 어려운 주민의 소리에 귀 기울여 복지조사 결정의
전문성·공정성·신속성을 토대로 주민 체감의 복지서비스 추진

□ 사업개요

- 보호대상 가구를 찾아내어 적극 보호하는 능동적 복지 추진
- 신청인 욕구별 보장내용이 만족될 수 있도록 체감의 복지서비스 추진

□ 2009년 추진계획

- 조사대상 : 1,200가구(신규신청자)
 - 기초생활보장수급자, 한부모가족, 차상위(의료 지참 장애), 교정시설·희귀난치성질환자
- 조사내용 : 자산, 부양의무자, 생활실태 및 욕구조사
- 결과처리 : 욕구별 급여서비스 지원결정 및 연계의뢰

< 중점추진사항 >

- 법정처리기간 단축으로 주민체감형 복지서비스 지원
- 사례검토회의 운영 활성화 : 사례 발생시(수시)
 - ⇒선정의 객관성 확보 및 대상자 가구에 맞는 복지지원 연계 강구
- 부적합 복지대상자 사후관리 : 반기 직권조사/ 법정 외 복지지원 연계
- 보장 적합자 각종 복지급여 서비스 안내
- 복지 사각지대에 있는 저소득층 발굴, 민·관 협력 유도
 - ⇒민관협의체, 복지위원, 이·통장 등을 통한 발굴 홍보로
찾아가는 능동적 복지서비스 구현

저소득층 생활안정 도모

저소득층에게 생계·주거·교육·의료 급여 등을 지원하여
최저생활 보장과 건강한 삶을 영위하게 하고자 함

□ 사업개요

- 사업비 : 23,059백만원
- 사업내용 : 수급자 생계·주거급여, 진료비 등 지원

□ 2009년 추진 계획

○ 수급자 생계·주거비	4,425가구/ 7,518명	20,025백만원
○ 수급자 교육급여	1,000명	519백만원
○ 장제·해산급여	200명	88백만원
○ 유가보조금 지원	4,780가구/ 8,527명	728백만원
○ 차상위 양곡 지원	386가구/ 1,120명	68백만원
○ 비상 구급약품 지원	150명	5백만원
○ 교복구입비 지원	400명	44백만원
○ 즐거운 방학교실 운영	2개기관/ 80명	28백만원
○ 의료급여 수급자 진료비	9,353명	1,300백만원
○ 장애인 보장구 구입비	150명	110백만원
○ 본인부담보상금·환급금	760명	24백만원
○ 산소치료 요양비	36명	8백만원
○ 저소득층 건강보험료 지원	700가구	100백만원
○ 저소득주민자녀장학금 지원	100명	12백만원

□ 기대 효과

- 저소득층에게 각종 급여를 적기에 지급함으로써
최저 생계보장

저소득 주민 자활지원

저소득 주민 일자리 제공을 통한 자활기반 구축
취약계층 주거환경 개선 및 사회서비스 제공

□ 사업개요

- 자활사업 추진 : 6종 / 2,037백만원
- 자활기금 운용 : 1,698백만원
- 부랑인 임시보호소 운영 : 1개소/ 43백만원

□ 2009년 추진계획

- 충주지역자활센터 운영 지원 : 1개소 / 194백만원
- 위탁자활 근로사업추진 : 10개 사업단 / 1,046백만원
 - 자활근로 사업 선정 및 위탁계약 (충주지역자활센터)
- 읍면동 자활근로사업 추진 : 25개소/ 116백만원
- 사회 서비스 제공 : 2건 431백만원
 - 사회적응 프로그램 운영 : 1개소 / 3백만원
 - 취약계층 가사간병지원 : 110명 / 428백만원
- 저소득층 집수리사업 추진 : 150가구/ 250백만원
 - 가구당 2백만원 이내, 집수리 공동체(성실주택) 위탁계약 추진
- 자활공동체 지도점검 (6개소) : 재정 및 운영실태 분기별 점검
- 자활기금 운용 내실화 : 1,698백만원
 - 용자대상자 발굴 적극지원 및 체납액 일소 주력
- 부랑인임시보호소운영 지원 : 1개소/ 43백만원/대한응급구조단 사무위탁

취업 알선 및 자활 기반 구축

저소득 주민 일자리 제공 및 취업 알선
교육훈련을 통한 능력개발 및 자활기반 구축

□ 사업개요

- 사업량 : 6개 사업(공공근로 외 5종)
- 사업비 : 799백만원(분 158, 국 102, 도 76, 시 463)
- 사업내용
 - 저소득 주민 및 청년 일자리 창출, 직업교육훈련.취업알선
⇒ 2009 상반기 집중지원

□ 2009년 추진계획

- 공공근로사업 추진 : 180명 / 440백만원
 - 공공기관 및 유관단체 업무보조 등
- 청년 행정인턴제 실시 : 1월~11월 / 26명, 287백만원
 - 실과소 읍면동 배치 사회복지 및 행정업무 보조
- 고용촉진 훈련 실시 : 30명 / 61백만원 (년중)
 - 중장비, 미용 등 취업이 용이한 직종 선정 운영
- 취업 홍보활동 지원 : 1회 / 4.5백만원
 - 충주인력종합지원센터(2월중)
- 장애인 전국기능경기대회 참가지원 1회/ 1백만원
- 취업박람회 개최지원 : 1회 / 5백만원
 - 충주상공회의소(10월중)

실질적인 인구늘리기

- 지속적인 인구감소 현상을 증가추세로 전환시켜 실질적인 인구 늘리기 추진
- 충주시가 생산, 소비, 고용이 가능한 도시를 실현하는데 기여

□ 인구현황

구 분	2008년말(명)	2007년말(명)	전년대비증감
총인구수	208,808	207,036	증 1,772
내 국 인	206,372	205,064	증 1,308
외 국 인	2,436	1,972	증 464

□ 2009년 추진계획

- 사업체 · 기관 종사자 주소전입 설명회 20회
- 충주사랑홍보원 모집운영 500명
- 인구증가 우수시군 벤치마킹 2회
- 인구동향 및 발전방안 분석보고 12회
- 인구늘리기 유공 기업체 표창 20개소
- 다자녀 우대카드 제휴업소 관리지도 6,000가구/150업소
- 출산장려 및 여성행복 아카데미(mbc, cjb 등 협조) 2회
- 홍보물 제작 배부 5,000부
 - 기관 300, 기업체 2,000, 읍면동 1,500, 기타 1,200
- 인구증가시책 현장설명회 150회
 - 사업체, 기관, 군부대 등
- 인구늘리기 대내외 홍보 15회

국가 보훈대상자 예우 및 선양사업

보훈대상자의 공훈을 기리고 시민들의 애국심을 고취하기 위한 다양한 예우 시책과 공훈선양 사업을 추진하고자 함

□ 사업개요

- 보훈단체 지원 : 8개 단체/ 3,200여명
- 국가 현충시설 정비 : 충혼탑 등 19개소
- 국가 보훈대상자 사회적 예우 및 지원 강화

□ 2009년 추진계획

- 제54회 현충일 추념식(6.6) / 19백만원
- 국가유공자 보훈기념행사(8개단체합동) / 9백만원
- 보훈단체운영비 및 행사 지원 / 82백만원
 - 신니만세운동 재연, 단체별 전적지 순례 등
 - ※ 사회단체보조금 60백만원, 경상보조 22백만원
- 광복회충북북부연합지회 사무실임대료 지원 / 30백만원
- 참전 명예수당 지급 / 144백만원(월 1만원, 1,200명)
 - ※ 조례개정(3월중) 후, 월 2만원으로 상향지급 예정
- 국가 현충시설 정비사업 추진
 - 현충시설 제초작업 등 정비 / 2백만원
 - 동락전승비 진입로 가로수 정비 / 7백만원

□ 기대효과

- 실질적인 지원시책으로 보훈 행정 만족도 제고
- 보훈가족의 명예와 자부심 제고, 지역발전기여 동기부여

노인생활안정지원

- 기초노령연금 및 노인일자리 사업을 통한 기초 소득 보장
- 기초수급 노인의 장기요양급여 지원 등으로 건강증진 및 생활안정 도모

□ 사업개요

- 사 업 비 : 28,739백만원(국 16,542, 분 389, 도 3,911, 시 7,897)
- 사업내용 : 기초노령연금 등 7개 분야

□ 2009년 추진계획

- | | | |
|-----------------------|---------|------------|
| ○ 기초노령연금 | 19,740명 | 21,506 백만원 |
| ○ 노인일자리창출 | | 1,627 백만원 |
| • 노인일자리사업 | 793명 | 1,207 백만원 |
| • 지역노인봉사대 | 373명 | 181 백만원 |
| • 시니어클럽 운영 및 장비보강 | 1개소 | 213 백만원 |
| • 노인소일거리 및 자율봉사 | 26개소 | 26 백만원 |
| ○ 노인장기요양보험 급여 예약 및 지원 | | 2,869 백만원 |
| ○ 노인요양시설 확충 | 4개소 | 2,457 백만원 |
| ○ 노인돌보미 바우처지원 | | 104 백만원 |
| ○ 독거노인생활관리사 파견사업 | | 158 백만원 |
| ○ 개인운영시설수용자 생계비 지원 | | 18 백만원 |

□ 기대효과

- 노인 소득보장 및 일자리 창출로 사회참여 기회부여
- 장기요양보험 급여 혜택으로 노인의 삶의 질 향상

경로복지서비스 추진

- 전통적 미덕을 기려 노인을 우대하고 경로효친사상 앙양
- 고령화 사회에 소외되는 노인문제 대처를 위한 노인복지 증진

□ 사업개요

- 사업비 : 905백만원(분 125 / 도 80 / 시 700)
- 사업내용 : 읍면동 경로행사 등 15개 분야

□ 2009년 추진계획

- | | | |
|-----------------------|------|---------|
| ○ 읍면동 경로행사 | 25개소 | 130 백만원 |
| ○ 결식노인 무료급식 및 식사배달 | 2개소 | 195 백만원 |
| ○ 독거노인 요구르트지원 | | 25 백만원 |
| ○ 탁노소(은빛교실) 재가서비스 | | 65 백만원 |
| ○ 저소득노인 건강진단 및 보청기 지원 | | 17 백만원 |
| ○ 게이트볼장 편의시설 설치 | | 15 백만원 |
| ○ 노인대학운영 | 4개소 | 36 백만원 |
| ○ 노년시대 신문구독료지원 | | 18 백만원 |
| ○ 경로당활성화사업 및 전담인력 지원 | | 46 백만원 |
| ○ 효도지팡이제작 및 시장기계이트볼대회 | | 8 백만원 |
| ○ 노인복지관 운영 | | 350 백만원 |

□ 기대효과

- 경로효친 의식 고양 및 활기찬 노후생활 보장

경로당지원 및 시설환경개선

- 경로당 운영비 지원을 통한 경로당 이용 및 활성화 도모
- 경로당 환경을 개선하여 어르신들에 쾌적한 여가 및 문화활동 공간 제공

□ 사업개요

- 사 업 비 : 1,479백만원(분 220, 도 127, 시 1,132)
- 사업내용 : 신축·개보수, 전세자금 지원 등 5개 분야

□ 2009년 추진계획

- 경로당 신축 및 개·보수 470 백만원
 - 신축 : 개소당/60백만원(중축 20백만원), 개보수 : 개소당 /10백만원
- 경로당 운동(건강)기구 구입지원(개소당/1백만원) 75개소 75 백만원
- 경로당 전세자금 지원(개소당/60백만원) 2개소 120 백만원
- 심야전기보일러 설치 지원(개소당/7백만원) 5개소 35 백만원
- 경로당 운영(난방비) 지원 492개소 779 백만원
 - 운영비 개소당/72천원
 - 난방비 개소당/800천원(100㎡초과), 개소당/650천원(100㎡이하)

□ 기대효과

- 지역노인의 친목도모, 취미생활 등 여가활동 증진

여성복지 증진

- 저소득 한부모가족 지원 및 취약계층 여성의 권익증진
- 다문화가족 지원 확대로 건강한 사회분위기 조성
- 여성의 사회참여 활동 적극 지원

□ 사업개요

- 사업비 : 9,204백만원(국비 411, 도비 120, 시비 8,673)
- 사업내용 : 한부모 가족지원 등 5개 분야

□ 2009년 추진계획

- 한부모 가족지원 375 백만원
 - 양육비, 자녀학비 지원 382명 215 백만원
 - 난방비, 초등학생교육비, 수학여행경비 580명 143 백만원
 - 학용품비, 수련회 참석보상 230명 17 백만원
- 다문화가족지원 240 백만원
 - 다문화가족지원센터 운영지원 1개소 70 백만원
 - 결혼이민여성 교육지원 250명 170 백만원
 - 한국어 및 요리교육, 방문교육사업
- 권익증진사업 134 백만원
 - 여성폭력예방시설 운영지원 2개소 115 백만원
 - 가정폭력상담소 / 성폭력피해자 보호시설
 - 가정폭력가해자 교정치료프로그램 지원 1개소 13 백만원
 - 성폭력피해자 치료비 지원 3 백만원
 - 여성폭력예방 순회교육 3 백만원
- 여성의 사회활동지원사업 15개 사업 82 백만원
 - 충주시여성대회, 리더십위탁교육, 여상단체육성 사업비 지원 등
- 여성문화회관 신축 8,373 백만원
 - 규 모 : 부지 9,422m² 건물 4,322.83m² (지하1층, 지상3층)
 - 준 공 : '09. 6월말 [공정 : 85%]

영·유아보육 지원사업 확대

보육시설 운영 및 환경개선을 위한 보육지원 사업 확대로
영유아의 건전한 육성 및 보육서비스 질적 수준 향상

□ 사업개요

- 사 업 비 : 20,947백만원(국 9,675, 도 4,997, 시 6,275)
- 사 업 량 : 보육료 지원 등 6개 분야
- 사업내용 : 보육시설 운영 및 환경개선을 위한 사업비 지원

□ 2009년 추진계획

- 보육료 지원 4,700명 13,839 백만원
 - 저소득차등보육료, 만5세아, 두자녀, 장애아무상보육료, 보육시설 미이용 영아 양육비 지원 등
- 보육시설 운영 지원 123개소 5,301 백만원
 - 보육시설 인건비, 보육교사 처우개선비, 교재 교구비, 차량운영비, 평가인증시설 지원비, 전산관리운영 지원 등
- 보육시설 기능보강 사업 7개소 759 백만원
 - 국공립보육시설 신축 1개소 660 백만원
 - 보육시설 개보수 및 장비비 지원 6개소 99 백만원
- 보육시설 아동 간식비 지원 5,300명 763 백만원
- 보육관련 행사 지원 3건 15 백만원
- 민간보육시설 보육교사 복리후생비 지급 450명 270 백만원
(※ '09년 특수시책, 월 50천원)

장애인 생활안정 및 권익증진

저소득장애인에게 보충적 소득지원을 통한 생활안정 도모
사회참여기회 확대를 통한 인간다운 삶과 권리를 보장

□ 사업개요

- 사업비 : 3,664백만원 (국 2,479, 도 897, 시 288)
- 사업내용 : 장애수당지급 등 8개 사업
- 사업대상 : 등록장애인 11,493명

□ '09년 추진계획

○ 장애수당 및 장애아동 수당	2,646명	2,395 백만원
○ 장애인자녀 교육비 지원	9명	11 백만원
○ 장애인 의료비 및 등록진단비 지원	449명	76 백만원
○ 장애인 재활보조기 및 보장구 구입 지원	498명	23 백만원
○ 장애인 활동보조	120명	657 백만원
○ 장애아동 재활치료	120명	288 백만원
○ 장애인일자리 지원	27명	108 백만원
○ 장애인단체 육성(지체,시각,농아,신장,부모회)	5개단체	106 백만원

□ 기대효과

- 저소득층장애인 가구의 자활 및 자립기회 제공
- 장애인활동보조 및 장애아동 재활치료사업 전개로 삶의 질 향상

장애인복지시설 운영 및 확충

장애인의 완전한 권리보장을 위한 체계적 보호와 재활지원
사회적 기반 확충을 통한 재활서비스 질적 향상

□ 사업개요

- 사업비 : 8,371백만원 (국 198, 분 266, 도 5,064, 시 2,843)
- 사업내용 : 시설 운영비 지원 등 8개 사업
- 시설현황 : 17개 시설(종사원 215명, 생활인 433명)

□ '09년 추진계획

- | | | |
|--|----------------------|-----------|
| ○ 생활시설 및 개인운영신고시설 운영지원 | 6개소 | 5,434 백만원 |
| ○ 공동생활가정 운영지원 | 3개소 | 103 백만원 |
| ○ 직업재활시설 운영지원 | 2개소 | 365 백만원 |
| ○ 지역사회재활시설 운영지원 | 2개소 | 247 백만원 |
| ○ 사회복지시설 종사자 처우개선비 지원 | 20개소 | 445 백만원 |
| ○ 장애인시설 기능보강 | 3개소 | 50 백만원 |
| ○ 충주시 장애인복지관 운영 | 1개소 | 56 백만원 |
| ○ 장애인 주단기보호(보육)시설 신축 | 776.48m ² | 1,671 백만원 |
| - 신축비 확보액 1,200백만원 부족액 471백만원(추경예산 확보추진) | | |
| - 설계용역 : 2008. 12. 5 ~ 2009. 3. 5 | | |

□ 기대효과

- 장애인의 체계적인 보호와 재활서비스의 질적 향상
- 시설종사자의 사기진작 및 다양한 서비스 확대

「21C 푸른미래」 아동의 건전한 육성

- 아동의 안전 및 권리 증진과 요보호아동의 건전육성 도모
- 건전한 성장환경 조성으로 아동이 행복한 사회 구현

□ 사업개요

- 사 업 비 : 3,304백만원(국 951, 도 1,179, 시 1,085, 분 89)
- 사 업 량 : 아동복지시설지원 등 4개 사업
- 사업내용
 - 아동양육시설, 지역아동센터 운영지원
 - 결식우려아동 아동급식지원, 요보호아동 보호비 등 지원

□ 2009년 추진계획

○ 아동복지시설지원	26개소	1,399 백만원
· 지역아동센터 운영비 지원	25개소	563 백만원
· 아동복지교사 사회적일자리 지원	24명	296 백만원
· 아동양육시설 운영비 지원	1개소	300 백만원
· 아동복지시설 확충(진여원 기능보강 497m ²)		240 백만원
○ 아동급식 지원	2,512명	1,348 백만원
· 학기·방학중 아동 급식지원	1,900명	1,015 백만원
· 저소득가정아동 급식지원	80명	87 백만원
· 지역아동센터 이용아동 급식지원	532명	246 백만원
○ 요보호아동 지원	225명	257 백만원
· 입양, 장애입양 가정위탁 소년소녀 등 보호비	225명	196 백만원
· 요보호아동 교육비, 아동발달지원계좌 지원	62명	61 백만원
○ 드림스타트 사업	300명	300 백만원
· 아동(0~12세)보호통합서비스(건강, 보육, 교육, 복지) 제공		

청소년 보호 및 육성

- 전인적 성장을 위한 지원과 활동공간 제공
- 청소년 선도 및 보호를 통한 건전한 성장환경 조성

□ 사업개요

- 사업비 : 927백만원(군 76, 기 225, 도 5, 시 621)
- 사업량 : 청소년수련원 운영 지원 등 3개 사업
- 사업내용
 - 청소년 수련시설운영, 상담 및 문화체험활동
 - 불우 청소년 자립기금지원, 학습공간제공, 청소년행사

□ 2009년 추진계획

○ 청소년수련원 운영 지원	4건	395 백만원
· 청소년방과후아카데미	40명	144 백만원
· 청소년지원센터 운영	1개소	107 백만원
· 호암청소년성문화센터운영	1개소	96 백만원
· 문화존사업 및 프로그램운영	2건	48 백만원
○ 청소년공부방 운영	2건	424 백만원
· 청소년공부방 운영 지원	29개소	379 백만원
· 청소년공부방 개보수 및 물품구입	16개소	45 백만원
○ 청소년 선도 보호 및 행사지원	3건	108 백만원
· 청소년 한마음축제 및 행사지원	6개단체	59 백만원
· 청소년 유해환경감시단 운영	2개단체	9 백만원
· 불우청소년 자립기금지원	25명	40 백만원

교육복지 확충 사업

학교 교육의 질적 향상을 목표로, 교육경비 지원을 통한
사교육비 절감 및 다양한 교육기회 제공으로 우수인재 육성

□ 사업개요

- 사업비 : 2,085백만원(도 122 / 시 1,963)
- 사업량 : 4개 시책
- 사업내용
 - 교육관련 지원사업 : 교육, 급식경비, 다목적강당 신축 지원
 - 평생학습 지원사업 : 비정규학교 지원, 교육관련 단체 지원

□ 2009년 추진계획

- 교육경비 보조사업 추진 101개교 900 백만원
 - 교육경비심의위원회 심의 의결 → 대상 사업 선정
- 학교급식경비 지원사업 78개교 609 백만원
 - 지원대상 : 초(병설유치원 포함)
중고(읍면 지역 해당)
- 다목적 강당 지원 사업(노은초, 세성초) 2개교 540 백만원
 - ※ 교과부 다목적 강당 신축 사업비의 30% 대응 투자
('08 명시이월 사업비 200백만원 포함)
- 평생학습 지원사업 3개 시책 36 백만원
 - 비정규학교 및 성인문해교육 지원 외 2개 사업

□ 기대효과

- 학교 교육의 질 향상 및 교육여건 개선
- 다양한 교육기회 제공으로 우수인재 양성

문화예술진흥

- 문화예술 창작활동과 공연 및 행사를 적극 지원함으로써 문화예술 공연 등의 활성화 및 시민의 정서함양 도모

□ 2009년 추진계획

- 기 간 : 연중
- 사 업 비 : 658백만원
- 내 용
 - 문화예술 창작활동 및 행사지원 62회 343백만원
 - 대한민국 향토가요제 및 목계별신제 9월 130백만원
 - 제16회 충북민속예술제 개최 및 출전지원 10월 47백만원
 - 제3회 충북청소년민속예술제 개최 및 출전지원 10월 29백만원
 - 제33회 전국탄금대가야금경연대회 9월 45백만원
 - 충주시립우륵국악단 공연추진 64회 64백만원
 - 정기·기획·초청·상설공연 38회
 - 찾아가는 국악공연 (기관단체, 불우시설) 26회

우륵문화제 추진

- 악성 우륵을 비롯한 명현 추모와 향토 문화예술 계승 발전
- 중원문화의 자랑인 우륵문화제를 통해 문화예술의 도시 구축

□ 2009년 추진계획

- 기간·장소 : '09. 9월경(4일간) / 젊음의거리 및 관아골일원
- 사 업 비 : 270백만원('08년도 300백만원)
- 사업내용 : 명현추모제, 문화예술공연, 각종전시회 등
- 추진일정
 - '09. 3 ~ 8 : 추진계획 수립 및 행사별 점검
 - '09. 9 ~ 11 : 우륵문화제 개최 및 평가보고회 개최

고구려천문과학관 운영

- 체험시설 보강 및 주변시설과 연계한 체험관광 패키지를 개발하여 교육형·체험형 관광명소로 육성

□ 운영개요

- 위 치 : 가금면 하구암리 143-3번지 일원
- 규 모 : 부지 9,917m², 연건평 538.74m²(지상2층)
- 위탁운영 : (주)천문우주기획 대표 이태형
- 위탁기간 : 2008.1.1 ~ 2010.12.31 (3년간)
- 운영계획
 - 시설보강 (29,400천원) : 가드레일(320m), 울타리(160m), 냉온풍기 및 모니터
 - 전시 및 체험기기 설치(47,000천원) : 전통천체기구(2점), 중력체험기·저울(4점), 포토존 모형(4조)
 - 고구려테마벨트 운영(연중) : 인근 관광지와 연계 체험관광 및 체류형 코스 운영

목계·문화역사마을 가꾸기

- 목계마을의 문화·역사적 소재를 발굴·육성·관광자원화하여 문화와 환경이 아름답게 조화된 자생력 있는 마을 조성

□ 2009년 추진계획

- 사업기간 : 2006. 12 ~ 2009. 12
- 장 소 : 엄정면 목계리 목계마을
- 사 업 비 : 1,500백만원(관광진흥기금 1,000, 시비 500)
- 사업내용 : 문화·역사자원 발굴, 관광자원화
- 추진일정
 - '08. 10월 : 공사착공
 - '09. 12월 : 공사완공

문화유산의 보존 · 관리

- 관내 미지정문화재의 추가 지정 및 기 지정문화재의 승격 추진으로 문화재의 체계적인 관리 및 국비확보의 기초 마련

□ 문화재 지정

- 문화재 지정 : 총 87점
 - 국가지정 : 23점 (국보3, 보물10, 무형1, 사적5, 명승2, 민속2)
 - 지방지정 : 64점 (유형35, 무형3, 기념물16, 문화재자료 10)
- 추진계획
 - 기지정 문화재의 승격 추진 : 도지정 ⇒ 국가 1건, 보물 ⇒ 국보 2건
 - 비지정 문화재 지정 추진 : 서적, 회화류, 전통가옥, 비각, 불교문화유산 등

□ 문화재 보수 · 정비 (20건 / 2,635백만원)

- 국비보조사업 : 5건 / 1,115백만원
 - 정비사업 : 중원미륵리사지 주변정비, 중원 윤민결가옥 보수공사 등
- 도비보조사업 : 9건 / 1,140백만원
 - 정비사업 : 미륵리삼층석탑 주변정비, 충강공 이상급신도비 보수 등 6건
 - 토지매입 : 충주견학리토성, 대림산성, 조동리 선사유적지 등 3건
- 시비 자체사업 : 6건 / 380백만원
 - 문화재 보수 : 충주청령헌 정비, 경종대왕태실 진입로정비 등 6건

□ 무형문화재 전승지원 (5건 / 1,171백만원)

- | | |
|-----------------------------|--------|
| ○ 택견전승 지원 | 409백만원 |
| ○ 도지정 기능보유자 전승지원금 지급 | 46백만원 |
| ○ 무형문화재 전승활동 및 공개행사 지원(각2회) | 16백만원 |
| ○ 중원청명주 전수관 건립 | 400백만원 |
| ○ 중원마수리농요 전수관 건립 | 300백만원 |

중원고구려비 주변정비

- 국내 유일의 고구려비를 중심으로 중원문화유적 정비
- 중국의 동북공정에 대처하고 우리의 올바른 역사인식 고취

□ 사업개요

- 위 치 : 충주시 가금면 용전리 280-11번지 일원
- 사업범위 : 부지 30,919m²
 - 1단계 : 기본설계용역, 사적지확장(매입 및 성토)
 - 2단계 : 고구려 교육관전립, 주차장, 사적지 편익시설
- 사업기간 : 2005년 ~ 2010(6년)
- 사 업 비 : 7,800백만원(기확보 : 5,388)

□ 추진상황

- 기본계획승인(문화재청) : '05. 11. 22
- 편입용지보상 : 21필지 /10,560m²/ 1,054백만원
- 역사교육단지 지정 및 개발계획 고시 : '07. 3. 12
- 기본계획변경승인(문화재청) : '07. 11. 13
- 도로선형변경공사 완료('07.12.21) : L=360m, B=9.0m
- 실시설계 착수 : '07. 12. 28 (기술용역 중지 : '08. 4. 3)
 - ※ 중지사유 : 자문회의 결과 계획에 대한 조정협의
- 도시계획시설(문화시설 경관성검토, 교통성검토 등) 용역 완료 : '08. 12. 8
- 도시계획시설(문화시설) 결정신청 - 지역개발과 : '09. 1

□ 향후 추진계획

- 잔여 편입용지 보상 - 잔여사유지 6필지/1,213m², 주택1동/115m²
- 도시관리계획 실시계획 인가 후 사업착공 : 2009. 6
- 사업완공 : 2010. 12

체 육 진 흥

- 전국대회 유치, 우수선수 지원 등으로 충주 이미지 제고 및 지역경제 활성화
- 생활체육 육성을 통한 시민 건강증진 및 삶의 질 향상 도모

□ 전국단위 대회유치

- 전국마라톤대회 : 5회 / 40,000명
- '09. 4월 : 제25회 대통령기 전국 시도대항 조정대회 / 2,000명
- '09. 4월 : 제27회 한국대학탁구연맹전 / 1,000명
- '09. 5월 : 2009 전국게이트볼연합회장기 게이트볼대회 / 2,000명
- '09. 8월 : 제13회 한일청소년 하계스포츠교류 / 500명
- '09. 10월 : 제7회 충주사과오픈 전국동호인 테니스대회 / 1,000명
- '09. 11월 : 제3회 충주사과오픈 생활체육 전국 배드민턴대회 / 1,000명

□ 체육활동 지원

- 각종대회 출전 및 개최 : 42회 / 362백만원
- 우수선수 육성 : 꿈나무육성, 경기력향상 / 120백만원
- 생활체육 활성화 : 7개사업 / 272백만원
- 장애인 체육활동 지원 : 18회 / 65백만원

□ 제48회 충북도민체전 (제천시)

- 기 간 : 09. 5. 13 ~ 5. 15(3일간)
- 충주시출전 : 24개종목 / 250명

□ 조정 BOOM 조성

- 조정체험학교 운영 (충북조정협회)
 - 기 간 : '09. 3월 ~ 11월
 - 주요내용 : 조정 클럽활동, 관광객 체험 및 캠프 등
 - 총사업비 : 69백만원 (※ '08년 체험실적 2,800여명)

공공체육시설 확충 · 운영관리

- 지역주민의 건강증진 및 생활 · 엘리트체육 활성화 도모
- 각종 전국체육대회 유치로 지역경제 활성화 기여

□ 수안보생활체육공원 조성사업

- 위 치 : 충주시 수안보면 안보리 419-1번지 일원
- 사업규모 : 부지 61,222m², 건축연면적 300m²
 - 다목적구장(그라운드골프장, 축구장), 게이트볼장, 족구장, 배구장, 테니스장, 배드민턴장, 산책로, 관리동, 주차장 등
- 사업비 : 6,299백만원(국비 1,900, 도비 740, 시비 3,659)
- 사업기간 : '06 ~ '09. 12

□ 탄금축구장 정비사업

- 위 치 : 충주시 칠금동 509-95번지
- 사업규모 : 부지 17,667m², 인조잔디 16,428m², 연면적 543,74m²
 - 축구장 2면(105× 68m-2면), 본부석 · 관리동, 관람석, 조명시설 등
- 사업비 : 2,600백만원(국비 600, 도비 700, 시비 1,300)
- 사업기간 : '07. 2 ~ '09. 12

□ 소규모체육시설 설치 및 운영관리

- 사업규모 : 8건 / 300백만원(시비)
 - 소규모체육시설 설치 : 이류 대소원초교게이트볼장 정비 외2건/55백만원
 - 전문체육시설 관리 : 3건(16개소) / 130백만원
 - 체육공원시설 관리 : 1건(4개소) / 85백만원
 - 동네체육시설 관리 : 1건(18개소) / 30백만원

문화회관 운영

□ 시설보수 및 편의시설 확충 (9건/ 133백만원)

- 문화회관 방풍실 설치 및 방음문 교체 1식 / 40백만원
- 옥상 사다리 교체공사 1식 / 20백만원
- 행사진행용 모니터 및 마이크 구입외 6건 / 73백만원

2013 세계조정선수권대회 유치

- 2013 세계대회 유치를 통한 우리시의 대외적 이미지 제고
- 스포츠 전략종목 활성화, 주변 인프라 확충 및 지역경제 활성화 기여

□ 사업개요

- 기 간 : 2013년 8월 25 ~ 9. 1 (8일간)
- 대회장소 : 탄금호 조정경기장
- 대회규모 : 세계 80개국 2,300여명
- 주최/주관 : 국제조정연맹 (FISA) / 조직위원회
- 사 업 비 : 488억원 (국비 91, 도비 106, 시비 232, 기타 59)

□ 지금까지 추진상황

- '07. 5. 30 KRA 이사회 한국내 개최지 “충주” 선정
- '07. 7. 20 국제체육행사 유치 충주시의회 승인
- '08. 10. 14 2013충주세계조정선수권대회 유치위 창립총회
- '08. 10. 17 정부 국제행사 심의 승인 (기획재정부)
- '08. 10. 17 국제조정연맹에 세계대회유치의향서 제출
- '08. 11. 7 아시아 및 국제조정연맹 방문
- '09. 1. 8 FISA 자문단 방문 (1. 8 ~ 1. 11)

□ 향후일정

- '09. 2. 10 : FISA 임시총회 방문홍보 (남아프리카 공화국/212~215)
- '09. 2. 28 : 유치신청서 제출 (신청기한 3. 25)
- '09. 4. : 개최희망국 현지실사
- '09. 5. 31 : 예산 등 재정정보증 관련서류 제출 (FISA)
- '09. 5. : 국제대회 참석홍보 4회 (FISA주관)
- '09. 6. 21 : 대회유치계획 FISA 프리젠테이션 보고 (뮌헨)
- '09. 8. 31 : 국제조정연맹 총회에서 개최국가 결정 (폴란드 포즈난)

칠금관광지 조성사업

- 지역브랜드인 중원문화, 역사, 무술을 연계한 대규모 위락시설 및 숙박시설 조성으로 세계문화 체험형 관광지 개발

【세계무술테마파크 조성】

□ 사업개요

- 사업위치 : 충주시 금릉동 586-7번지 일원
- 면 적 : 154,738m²
- 사업기간 : 2003년 ~ 2010년(8년)
- 사 업 비 : 33,000백만원(국비12,900, 도비 7,000, 시비 13,100)
- 주요시설 : 무술박물관, 실내무술공연장, 야외공연장 등

□ 추진사항

- '07. 12월 : 무술박물관 건축공사 계약체결
- '08. 3월 : 무술박물관 건립부지 성토공사 추진
- '08. 9월 : 무술박물관 건축공사 착공
- '08. 12월 : 무술테마파크 조성공사(건축, 조경, 토목 등) 착공
 - ※ 추진공정 : 무술박물관 12%
 - ※ 실내공연장은 제외 ⇒ 사업비 부족

□ 향후 추진계획

- '09. 3월 : 무술박물관 무술테마파크 조성공사 본격적인 사업추진
- '10. 5월 : 무술박물관 건축공사 완공예정
- '10. 7월 : 무술테마파크 조성공사 완공예정(실내공연장은 제외)

【유엔평화공원 조성사업】

□ 사업개요

- 사업위치 : 충주시 칠금·금릉동 일원
- 면 적 : 107,262m²
- 사업기간 : 2007년 ~ 2012년(6년)
- 사 업 비 : 79,000백만원(국비25,600, 도비19,200, 시비 34,200)
- 주요시설 : 유엔기념관, 중원문화박물관, 미술관, 수석관 등

□ 추진상황

- '08. 2월 : 관광지 지정 및 조성계획 변경 승인 고시
- '08. 9월 : 문화재 지표조사 완료 (시굴조사 요구됨)
- '08. 10월 : 관광지 조성계획 현상공모 공고
- '09. 1월 : 유엔기념관 건축설계경기 현상공모 공고 및 문화재 시굴조사 용역추진

□ 2009년 추진계획

- '09. 3월 : 유엔평화공원 조성계획 현상공모 당선작 선정
및 유엔평화공원 조성부지 성토
- '09. 5월 : 유엔기념관 건축설계경기 현상공모 당선작 선정
- '09. 10월 : 유엔평화공원 조성(토목,조경) 공사착공

【숙박·위락단지 조성사업】

□ 사업개요

- 사업위치 : 충주시 칠금·금릉동 일원
- 면 적 : 355,026m²
- 사업기간 : 2007 ~ 2019년(11년)
- 사 업 비 : 165,000백만원(공공 150,000, 민자 15,000)
- 주요시설 : 숙박 및 위락단지, 생태공원, 편의시설 등

□ 추진사항

- '08. 3월 : 숙박 및 위락단지 조성계획 수립
- '08. 9월 : 권역계획 변경 신청(295,000m² → 617,026m²)

□ 추진계획

- '09. 3월 : 현상공모 당선작 선정(유엔평화공원조성사업과 연계)
- '09. 12월 : 관광지 확대지정 및 조성계획 변경

충주호체험관광지 확대 조성사업

- 2013세계조정선수권대회 경기시설 기반의 원활한 지원
- 풍부한 역사문화 유산과 뛰어난 탄금호의 수변경관을 활용한 역사문화 체험관광지 개발

□ 사업개요

- 위 치 : 충주시 가금면 탑평리 53-1번지 일원
- 면 적 : 184,945m²(기정 31,943 추가 153,002)
- 주요시설
 - 음악분수, 수변산책로, 주차장 등(기정)
 - 2013세계조정선수권대회 경기시설 및 휴양·편익시설(추가)
- 사업기간 : 2008년 ~ 2013년(6년)
- 사 업 비 : 60,346백만원(공공 50,946, 민자 9,400)

□ 추진상황

- '08. 7월 : 관련 부서 협의(법규 검토)
- '08. 8월 : 용역설계 및 일상감사 완료
- '08. 12월 : 관광지 확대조성에 따른 용역 발주
(권역계획 변경 외 3개 분야)

□ 추진계획

- '09. 4월 : 제4차 충북권관광개발계획 변경 신청
- '09. 10월 : 관광지 지정 및 조성계획 변경승인 신청
- ※ 문 제 점 : 일부지역 문화재 매장 가능성이 높아 사업지연 우려

충주중원역사문화레포츠특구 추진

- 중앙탑, 고구려비, 태전 등 역사문화 관광자원과 탄금호 수변자원을 활용한 휴양레포츠 관광지 조성

□ 사업개요

- 위 치 : 칠금관광지, 충주호체험관광지, 탄금호 일원
- 면 적 : 4,648,229m²(수면)
- 사업기간 : 2007년 ~ 2010년
- 사 업 비 : 123,640백만원(국비37,147 도비25,625 시비57,194 민자3,674)
- 주요사업 : 세계무술테마파크, UN평화공원, 탄금호 부선설치 등

□ 추진상황

- '08. 4월 : 특구지정 완료
- '08. 8월 : 탄금호 이용 보존 개발계획 용역착수
- '08. 8월 : 특구명칭 변경 지정신청(지식경제부)
- '08. 12월 : 특구명칭 변경(지식경제부) 완료
- '08. 12월 : 탄금호 이용 보존 개발계획 용역 중간보고회

□ 추진계획

- '09. 2월 : 탄금호 이용 보존 개발계획 용역 완료
- '09. 3월 : 수상스포츠관련 시설 허가추진

축제의 세계화 · 경제화 추진

- 세계무술의 종주국 위상확보 및 세계인이 함께하는 축제로 발전시키고, 수상레저 명소화로 지역관광 활성화에 기여

【2009 충주세계무술축제】

□ 사업개요

- 기 간 : 2009. 9월말 또는 10월초(5일~7일)
- 장 소 : 탄금대 유엔평화공원
- 사 업 비 : 1,360백만원(국비 70, 도비 70, 시비 1,220)
- 주요행사 : 무술시연 및 대회, 민족문화예술행사, 관람객 체험

□ 추진방향

- 무술과 예술이 조화된 세계 민속 문화 축제로 전환
- 무술관련 퍼포먼스 확대 : 야간시간대 활용
- 시민 및 관내 문화예술·무술단체 참여 프로그램 확대

【제8회 충주호사랑호수축제】

□ 사업개요

- 일 시 : 2009년 8월초 (4일간)
- 장 소 : 중앙탑공원 일원 (탄금호)
- 주최·주관 : 충주시·충주MBC
- 사 업 비 : 342백만(도비 30, 시비 312)

□ 추진방향

- 수상 관련 대회 확대
 - 드래곤보트대회 : 읍면동대항 신설 등 전국대회 규모로 확대
 - 물축구대회격상 : 수자원공사사장배
 - 호수축제 사진전 개최
- 수상관련 놀이시설 등 체험행사 확대

관광상품 개발 및 관광객 유치

- 우수관광상품(기념품) 육성으로 충주관광 브랜드 제고
- 충주를 찾는 관광객에게 볼거리, 즐길거리를 제공하여 다시 찾고 싶은 관광도시 충주이미지 제고

【관광상품 공모전 개최】

□ 사업개요

- 기 간 : '09. 2월 ~ 8월
- 공모분야 : 2개분야(일반상품, 창작아이디어)※ 공예품 포함
- 사업내용 : 관광기념품 공모전 개최
- 소요예산 : 22백만원(전액시비)

□ 추진계획

- '09. 3월 : 세부추진계획 수립 및 홍보 개시
- '09. 6월 : 심사위원회 구성 및 회의
- '09. 7월 : 작품접수 및 심사
- '09. 8월 : 시상 및 전시
- '09. 10월 : 전시(무술축제 시)

【관광객 유치 및 홍보사업 추진】

□ 관광(토요) 이벤트 추진

- 기 간 : '09. 4월 ~ 11월
- 장 소 : 수안보물탕공원 / 중앙탑공원 수변무대
- 사업내용 : 가수·댄스공연, 연주, 레크리에이션, 게임 등
- 소요예산 : 54백만원(수안보물탕공원 27 중앙탑공원 27)

□ 문화관광해설사 운영

- 운영기간 : 2009. 3월 ~ 12월(10개월)
- 인 원 : 20명(현 12명, 상반기 8명 증원 계획)
- 배치장소 : 8개소
 - 중앙탑, 탄금대, 충렬사, 중원미륵리사지, 조동리선사유적박물관
(중원고구려비, 충주루암리고분군, 청령헌 추가예정)
- 사 업 비 : 107백만원(기 32, 도 37.5, 시 37.5)

□ 문화유적투어 실시

- 운영기간 : '09. 1월 ~ 12월(12개월)
- 사업주체 : 충주전통문화회
- 사 업 비 : 35백만원(시비)
- 사업내용 : 정기, 비정기, 특별투어, 차량동승 안내

□ 관광객유치 인센티브제 운영

1. 여행사 보상 계획

- 지원기준 : 30인상 유치시 1명당 2,000원 지급(충주소재 숙박시설 이용시)
- 사 업 비 : 10백만원

2. 우수여행사 등 시상 계획

- 시상대상 : 연간 300명 이상 관광객을 유치한 여행사, 민간단체 등
- 사 업 비 : 2백만원('09 추경예산 확보)

□ 관광홍보 동영상 제작

- 제작기간 : '09. 1월 ~ 12월
- 제작내용 : 관광자원 홍보 동영상 제작
(4개 언어 : 국어, 영어, 중국어, 일어)
- 소요예산 : 50백만원(전액시비)
- 활 용 : 관광홍보전 등 행사 시 관광홍보 자료로 활용

수안보 온천수 및 중원회관 관리

- 국내 최고의 자연용출 온천수의 안정적 관리와 공급,
- 다중이용시설(중원회관)의 철저한 관리로 수안보온천의 명성유지 및 관광활성화에 기여하고자 함

【온천수 관리】

□ 현 황

- 온천호공 : 5개(중앙공급식)
- 저장탱크용량 : 2,150m³(1,000m³ - 1개, 500m³-2개, 150m³-1개)
- 취수용량 : 2,500톤/일(평균공급량 : 1,006톤/일)
- 이용업소 현황 : 27개소

□ 추진계획

- 온천수 시설물 수시 점검 및 보수
- 온천수 무인자동화설비 운영

【중원회관 관리】

□ 현 황

- 위 치 : 수안보면 온천리 227-1(1993. 5. 25신축)
- 면 적 : 토지 1,092m², 건물 3,885m²

□ 추진계획

- 중원회관 시설물 안전관리
 - 승강기, 전기, 소방 설비 매월 1회 이상 점검 및 정비
 - 비상계단 등 시설물 보완정비
- 중원회관 환경 정비 : 전동셔터 교체 등 4건/ 32백만원

미륵리 주차장 유상임차 무료개방

- 우리지역의 대표관광지인 중원미륵리사지를 찾는 관광객의 편의도모
- 토산품시장의 접근성 개선을 통한 관광활성화를 위해 미륵리주차장을 유상임차하여 일반에 무료개방

□ 사업개요

- 시설명 : 월악산국립공원내 미륵리 주차장
- 위치 : 충주시 수안보면 미륵리 203
- 소유자 : 환경부(관리:국립공원관리공단)
- 시설용량 : 주차면적 15,445㎡(대형차량 67대, 소형차 285대)
- 소요예산 : 6백만원

□ 문제점 및 대책

- 임차한 주차장 관리인력 및 운영비 필요
⇒ 인건비 및 운영비 추경 반영

□ 추진계획

- '09. 1월 : 미륵리 주차장 유상 임대계약 체결
※ 임차기간 : 1년
- '09. 1월 : 주차장 무료개방 및 홍보
- '09. 2월 : 관광객 유치홍보

4대강 살리기 프로젝트사업 건의

- 정부의 지역발전정책 핵심과제인 4대강 살리기 프로젝트 사업의 일환으로 관광관련 사업을 추진하여 충주관광 및 지역경제 활성화

□ 탄금호 유엔평화공원 조성

- 사업위치 : 충주시 금릉동 594번지 일원 / 부지 262,000m²
- 주요시설 : 유엔기념관, 미술관, 수석관 등
- 사업비 : 975억원
- 사업기간 : 2008~2011년 (4년간)

□ 탄금호 수상레포츠시설 구축

- 위치 : 충주시 금릉동, 가금면 탑평리 탄금호 일원
- 사업비 : 145억원
- 대상사업 : 부선설치사업(2개), 경정경기장 설치사업
수상레저 관련시설, 접안시설, 오폐수 처리시설 등
- 사업기간 : 2009 ~ 2011년 (3년간)

□ 남한강 목계나루터 정비

- 위치 : 엄정면 목계리, 가금면 장천 · 가흥리 일원
- 사업비 : 70억원
- 대상사업 : 목계나루터 재현, 목계솔밭 정비, 가흥창 복원사업
- 사업기간 : 2009~2010년(2년간)

건강하고 생명력 있는 도시환경조성

- 인간과 자연이 공생할 수 있는 건강하고 생명력 있는 생태도시조성
- 맑고 쾌적한 자연환경 보전으로 시민의 삶의 질 향상

□ 사업개요

- 자연환경 보전사업 및 녹색충주만들기 사업 활성화
- 환경단체 활동 지원 및 시민의 환경보전 실천의식 고취

□ 2009년 추진계획

- 생태공원 체험교실 및 자연환경명소 운영·관리 35백만원
- 녹색충주만들기실천협의회 지원(5개분과 운영) 56백만원
- 환경기술개발센터 지원(2009년 핵심연구과제 추진) 56백만원

야생동식물 보호 및 순환수렵장 운영

- 야생동물의 적정 서식밀도 유지를 통한 건강한 자연생태계 보전
- 농작물 피해예방 및 수렵장운영으로 세외수입 세수확대 기여

□ 야생동·식물 보호관리

- 야생동·식물 보호구역 재지정 : 31.64km² ('09년 9월까지)
- 야생동물에 의한 농작물 피해지원금 지원 45백만원
- 야생동·식물 피해예방시설 설치지원 및 부상동물구조 37백만원

□ 순환수렵장 운영

- 수렵장 운영 지정 신청 : '09년 5월중
- 운영기간 : '09. 11 ~ '10. 2 (4개월)
- 사용료 수입 : 230백만원
- 순환수렵장 운영 예산확보 : 182백만원(제1회 추경)
- 수렵면적 : 317.2km² ⇒ 충주시 면적(984.1km²)의 32.2%

능암늪지 생태공원 조성사업

- 폐기물 매립지와 유엔평화공원을 연계한 휴식공간 조성
- 늪지 복원 등 수질개선사업으로 동식물 서식처 및 생태환경 보호

□ 사업개요

- 위 치 : 충주시 금릉동 626-8번지 일원(능암늪지일원)
- 사업기간 : 2008년 ~ 2010년(3년)
- 면 적 : 138,464m²(수면적 포함)
- 총사업비 : 3,000백만원(국비: 1,500 도비: 750 시비: 750)
- 주요시설 : 수질개선시설, 식물섬, 탐방로 등

□ 추진계획

- 기본 및 실시설계 완료(단계별 중점사업 추진) '09. 01월
※ 1단계 수질개선사업, 2단계 탐방시설, 3단계 조경등
 - 시설공사 착공 '09. 02월
 - 시설검사 및 준공 '10. 12월
- ⇒ 4대강 살리기 사업과 연계 보강 추진

기후변화대응 녹색성장 도시 구현

- 정부 비전으로 제시된 『저탄소 녹색성장』의 정책에 맞추어 온실가스와 환경오염을 줄이고 지속 가능한 녹색성장도시 구현

□ 2009년 추진계획

- 온실가스감축 실천운동의 일환인 그린스타트 운동 전개
⇒ 제2의 새마을 운동으로 추진(3월중 발대식 개최)
- 저탄소 생활문화 정착을 위한 교육 및 홍보 강화
 - 탄소 포인트제 실시 및 기후변화 체험학습 프로그램 운영
- 폐자원 및 바이오가스 에너지화 추진
 - 매립가스, 소각폐열 이용시설 설치 및 음식물 바이오가스화 추진
- 온실가스 배출량 조사 분석
- 클린에너지 파크 부지내 태양광 발전시설 설치

환경시설주변마을 주민지원사업 추진

- 봉방동, 칠금동 일원 악취피해지역 주민의 생활환경 개선사업

□ 지금까지 지원상황

- 2007년도 이전 : 2,552백만원 지원
- 2008년도 : 600백만원 지원
- 음식물자원화시설 타당성조사 용역 추진 : '08. 11월~'09. 5월

□ 2009년 추진계획

- 사업비 : 600백만원
- 대상지역 : 봉방동, 칠금동, 신촌, 달천동
- 사업내용 : 농로포장, 마을회관 보수등 주민 숙원사업
- 하수슬러지 처리를 위한 건조시설설치 기본설계용역 : '09. 상반기중

환경오염물질 배출시설 사업장 관리

- 배출시설 등 사업장 현황 : 총 1,398개소
 - 배출시설(대기+수질+소음·진동) 654, 유독물 18,
 - 기타 수질오염원 200, 비산먼지 246, 다중이용시설 25, 폐기물 255

□ 추진상황

- 2008년도 통합 지도·점검 1,067개소
 - ※ 자동차배출가스 영상단속 24,883대(기준초과:6대)
- 법규 위반업소 행정처분 53개소
 - 조치이행명령6, 경고12, 개선명령15, 사용중지2, 기타18

□ 추진계획

- 적발위주의 점검 지양, 예방차원의 통합 지도
- 민·관 합동점검 확행 및 영세사업장 기술지원

깨끗하고 쾌적한 도시환경 조성

- 환경 체험교육 강화로 쓰레기 분리수거 의식 생활화
- 쓰레기 없는 깨끗한 거리조성을 위한 책임행정 및 단속 강화

□ 2009년 추진계획

- 청소장비 현대화(5대/ 485백만원) '09. 2~4
- 생활폐기물 운반 대행업체 관리(1,632백만원) 연중
- 쓰레기 종량제봉투 판매 연중
 - 판매소 550개소/ 330만매/ 2,100백만원 수입
- 쓰레기 현장체험 실시(시민, 어린이) '09. 3~11
- 쓰레기 배출방법 대시민 홍보물 배부(10백만원) 연중
- 쓰레기 불법투기 단속 및 과태료 부과(30백만원) 연중

재활용 폐기물의 효율적 관리

- 재활용가능자원 분리배출 정착 및 폐기물 감량
- 음식물 수집운반 민간위탁 및 분리배출 현장지도 강화

□ 추진계획

- 재활용선별장 운영(330백만원) 연중
- 폐형광등 수거함 등 배치(18백만원) '09. 2~5
- 음식물쓰레기 수집운반 민간대행(611백만원) '09. 2~7
- 음식물쓰레기 수거용기 세척 및 교체(12백만원) '09. 5~8
- 가연성폐기물 해체(41백만원) 연중
- 대형폐기물 위탁처리(336백만원) 연중
- 농촌폐비닐 수거 및 보상(270백만원) '09. 3~11

클린에너지파크 조성사업

- 위 치 : 충주시 이류면 두정리 355번지 일원(225,979m²)
- 사 업 량 : 소각시설 100톤/일, 재활용품선별처리시설 30톤/일, 친환경기술정보센터 1식, 주민편익시설 등
- 사 업 비 : 51,570백만원(국비 10,965, 지방비 34,801, 기타 5,804)

□ 추진상황

- '07. 11 : 착공
- '08. 10 : 문화재 3차 정밀 발굴 및 유구보존공사 완료
- '08. 12 : 진출입도로 개설 및 부지 조성공사 완료

□ 2009년 추진계획

- '09. 12 : 건축, 전기, 기계 및 환경설비 시공
- '10. 05 : 조경공사, 시운전 및 준공

폐기물처리시설 주변마을 주민지원사업

- 소외 지역 주민들의 실질적인 복리 증진 등의 삶의 질 향상 도모 및 민·관 상호간 협력적 파트너쉽 구축

□ 지금까지 지원상황

- 두담마을(클린에너지파크 주변) 주민지원기금 지원 : 2,000백만원
- 이류면 주민지원사업('07~'08) 지원 : 1,840백만원
- 매립장주변마을(두담,산정,용관) 지원 : 7,803백만원

□ 2009년 추진계획

- 매립장 주변마을 지원 : 385백만원
- 이류면 주민지원사업(수현·탄동마을) 추진 : 160백만원
- 매립장 및 클린에너지파크 주변마을 협약 추진

깨끗하고 아름다운 충주만들기 추진

- 쾌적한 도시환경 조성 및 클린충주 만들기로 시민의 삶의 질 향상
- 4대 기초질서 지키기(불법광고물, 쓰레기, 불법주정차, 노상적치물)
- 46개 이행과제 중점 깨끗한 대한민국(Clean Korea) 만들기 병행추진

□ 추진계획

- 2008 추진성과 지속관리 및 미흡한 분야 보완 추진 : 연중
- 단계별 추진계획수립 실천 : 2단계(상·하반기)
- 조기청소 실시 : 매월 2회(첫째주, 셋째주 금요일)
- 청소장비 현대화 / 클린하우스 설치 : 5대/20개소
- 승강장 설치 및 보수/ 145개소, 체육시설물 정비/ 38개소
- 공원정비/ 38개소, 가로수 식재 / 11.8Km, 가로수 정비/ 34,500본

선진장묘문화 공간으로 자리매김

- 장묘문화가 매장에서 화장으로 급변하는 추세에 따라, 시설물의 철저한 관리 및 쾌적한 환경 조성으로 선진 장묘문화의 공간으로 자리매김

□ 민원인 중심의 관리소 운영

- 품격있는 장사시설 운영 관리
- 유족에게 최상의 친절 봉사 서비스 제공
- 하늘나라(화장장), 천상원(납골당), 주덕공설묘지 이용시설 보강
 - 기계, 전기, 냉난방 등 시설물 및 장비 사전점검 · 정비
- 경내 조경수 및 화단 정비로 혐오시설 이미지 불식

□ 관리소의 쾌적한 환경 조성

- 조경수 및 화단관리
 - 조경수 및 화단 시비 : 년 2회 / 화단면적 : 6,482m²
 - 조경수 전지 작업 : 연 1회 / 소나무외 32종 8,710주
 - 잔디깎기 및 관리소 내 제초작업 : 연 2 ~ 3회
- 민간위탁으로 쾌적한 청소 관리토록 지도 감독
 - 위탁업체 : (주)청운환경기술 / 1년 위탁계약
- 관리소 내외 방역소독 철저 : 연 12회(월 1회)

시설물 정비 및 편의시설 설치

- 장묘시설관리소의 각종 시설물에 대한 철저한 정비·보강을 실시
민원 편의시설 확충으로 관리소를 이용하는 유족 및 방문객들의
편의를 도모하고자 함.

□ 봉안 안치단 설치

- 설치현황

구 분	설치기수	기 설치	금회설치	비고
개 인 단	36,000	3,348		515기 사용
부 부 단		315	414	178기 사용
무연고단		1,836		336기 사용
합 계	36,000	5,499	414	

- 사업개요 : 안치단(부부단) 414기
- 사 업 비 : 55.5백만원
- 사업기간 : 2009. 2월 ~ 2009. 3월
- 기대효과 : 봉안 안치단(부부단) 증설로 이용자의 수요에 적극 대처

□ 민원편의 시설물 설치

- 사업개요 : 파고라 2동 (장의자 포함)
- 위 치 : 식당 앞 광장
- 사 업 비 : 24백만원
- 사업기간 : 2009. 2월 ~ 2009. 3월
- 기대효과
 - 현재 유족 대기실이 내부에 설치되어 있으나 외부 휴식공간이 부족하여 유족 등 방문객들의 불편을 초래하고 있어 파고라를 설치 휴식공간 제공

□ 봉안당 안치실 자동점등 시스템 설치

- 사업개요 : 안치실 조명등 자동점등 시스템 1식
- 사업비 : 7백만원
- 사업기간 : 2009. 2월 ~ 2009. 3월
- 기대효과
 - 자동점등 시스템 설치로 참배객의 편의 제공 및 절전효과 기대

□ 화장시설 뒷편 사면녹화공사 실시

- 사업개요 : 사면녹화 (L=49m, H=60m)
- 사업비 : 100백만원정도
 - 당초 20백만원 확보 / 부족분 1회 추경예산 확보
- 사업기간 : 09. 3월 ~ 09. 6월
- 기대효과
 - 낙석으로 인한 안전사고 방지 및 쾌적한 청사 미관 조성

□ 주덕공설묘지 주차장 차선 도색

- 사업개요 : 주차대수 (200대)
- 사업비 : 10백만원
- 사업기간 : 09. 3월 ~ 09. 4월
- 기대효과 : 주차선 도색을 통한 방문객 편의 제공 및 질서유지

여성 사회교육 운영

여성사회교육의 내실 있는 운영으로 여성들의 잠재 되어 있는 능력을 계발하여 건강한 가정과 사회를 만드는데 기여

□ 교육개요

- 운영기간 : 연2회(상,하반기 각4개월)
- 프로그램 : 118과목(상반기48,하반기70)
- 수강생수 : 2,360명(과목별 20명)
- 예 산 : 112,034천원

□ 2009년 추진계획

- 여성사회교육
 - 상반기 : 2009. 2. 16 ~ 6. 5(16주)
 - 하반기 : 2009. 8. 24 ~ 12. 11(16주)
- 여성사회교육 주말반 운영 2회/4과목/80명
- 작품전시회 및 발표회 2회/100과목
- 강사 및 수강생대표 간담회 4회/300명
- 수강생 한마음 어울마당(상,하반기) 2회/2,360명
- 여성소식지 발간 1회/1,000부

여성인력개발사업

여성 구직 인력의 효과적인 취업을 위하여 맞춤형
직업교육을 제공하고 취업을 연계시켜 여성들의
경제활동 기회 부여 및 구직인력의 효율적인 관리

□ 2009년 추진계획

○ 취업상담실 운영

- 활동기간 : 연중
- 활동인원 : 1명
- 활동내용
 - 구인·구직 및 취업연계 : 350명
 - 취업알선 : 480명
 - 구인·구직자 DB구축
 - 단기 직업훈련교육(산모돌보미,아이돌보미,가사관리사) : 3과정/60명

○ 여성인턴 사업 운영

- 활동기간 : 2009. 4 ~ 12월(9개월)
- 활동인원 : 19명
- 활동직종 : 어린이 도서관리사(5), 역사 문화체험 지도사(4),
지역사회조사원(4), 청소년커리어코치(5), 여성VJ전문가(1)
- 근무처 : 관내 초등학교 및 관련기관

가족상담실 운영

문제 가정의 갈등을 해결하고 삶의 의지 회복과 미래 개척
능력을 제고하여 가족해체를 예방하고 건강한 가정, 행복한
세상 만들기에 기여

□ 운영개요

- 활동기간 : 연중
- 활동인원 : 2명
- 활동내용
 - 상 담 : 심리검사, 가정, 성폭력, 아동, 이혼, 부부·고부갈등 상담
 - 교 육 : 건강가정 유지를 위한 프로그램 개발 및 교육
 - 홍 보 : 캠페인 전개 및 홍보물 제작 배포

□ 2009년 추진계획

- 여성, 아동, 가정문제 상담 홍보물 배부 4,000부
- 성폭력 예방교육 30회 / 1,000명
- 내방, 유선, 방문상담 500건 / 500명
- 집단상담(학교폭력, 진로지도) 20회 / 500명
- 노인복지회관 어르신교육(평생교육, 대화기법) 12회 / 250명
- 부모교육 10회 / 200명
- 한부모 가정지원 상담 연중

실용 장서 21만권 확보 추진

장르별 다양한 장서를 체계적으로 확충하여 시민의 지식정보 욕구를 충족시켜 선진 문화 도시 충주 건설에 기여하고자 함

□ 추진목표

- 시민 1인당 1권 기준의 총 21만권 확보
- 3개년 중기계획('08 ~ '10)으로 추진
- 市 예산(5만권) 투자와 도서 기증 사업(1만권) 병행으로
실효성 제고
→ 전국 상위권 도서관 진입, 도서 서비스 만족도 향상

□ 추진상황

- '08 추진실적 : 24,189권 (구입 16,972권/180백만원 기증 7,217권)
- '09 계획 : 21,000권 (구입 18,000권, 기증 3,000권)
- '10 계획 : 14,000권 (구입 12,000권, 기증 2,000권)

□ 도서 확보 포인트

- 이용자 희망도서 실시간 구입
- '09 희망도서 구입 ('07 : 6차 → '08 : 12차 → '09 : 24차)
- 특화된 자료의 수집 (문학, 족보, 향토지, 농업 등)
- 도서 기증 장려 및 예우 (서가 설치, 기증자 표시 홍보)
- 최신간, 베스트·스테디 셀러 확보에 중점
- ※ '10 이후 양보다 질 추구 (전문서적 확대, 장르·계층간 균형)

쾌적하고 편리한 이용환경 조성

부분적으로 미흡하거나 부족한 시설과 콘텐츠를 조속히 보완, 시민이 편리하게 이용할 수 있는 좋은 환경을 조성하고자 함

□ U-Library 구축

- 코라스 및 코라시스 프로그램 구입 : 11백만원
- 무선 인터넷 환경 개선 : 5백만원
- 도서관 홈페이지 개편 : 5백만원
- IP 텔레비전(메가TV) 등 가입 : 2백만원
- 전자책(e-book) 및 웹 콘텐츠 구입 : 25백만원(추경)
- 법률 및 학술 정보 사이트 가입 : 3백만원(추경)

□ 이용자 편의 시책 및 시설 개선

- 구관(화장실, 열람실, 강의실) 리모델링 : 200백만원
- 본관 공조기(환기시설) 설치 : 60백만원
- 문학관 CCTV 설치 : 10백만원
- 자전거 거치대 추가 설치 : 6백만원
- 정수기 구입, 유아용 화장실 설치 : 7백만원
- 구관 휴게실 환경개선 : 4백만원
- 개별 냉난방 시스템 설치 : 30백만원(추경)
- 시청각실 의자 교체 : 22백만원(추경)

□ 장애인 배려행정 추진

- 점자도서 및 오디오 북 구입 : 9백만원
- 보이스 아이, 저시력 독서기, CD플레이어 : 6백만원
- 점자정보 단말기 설치 : 6백만원(추경)

독서교육 및 시민여가 프로그램 운영

청소년과 시민을 대상으로 실기중심의 독서교육과 병행하여
여가선용 프로그램을 운영하여 삶의 질 향상에 기여하고자 함

□ 독서교육 추진

- 겨울, 여름방학 초등학생 독서 특강 / 연 2회
- 시민 독서 교육 / 스피치 리더십, 동화구연, 독서논술 등
- 읍면동 청소년 공부방 순회 독서 교육 / 사서직원 추진

□ 독서 아카데미 운영

- 한국 간행물 윤리위원회와 협력사업 추진 / 독서 치료
- 전국 유명 작가 초청 강연회 / 공지영, 이현, 신경숙 등
- 향토 작가 초청 강연 / 신경림, 강준희 등

□ 유아·아동 프로그램 운영

- 정기적인 도서관 견학 프로그램 운영 / 연간 3,000명
- 스토리텔링, 동화구연, 동극, 인형극 등 확대 / 연중
- 올바른 도서관 이용법 지도 / 도서관 100배 즐기기

□ 시민 여가 프로그램 운영

- 소공연 및 전시 활성화 / 연극, 문학작품, 만화 등
- 시민·학생 문학 기행 / 문학관 이용 활성화
- 금요 극장 운영 / 야간 청소년 대상 운영
- 구관 집필실 및 강의실 탄력적 개방 / 창작, 교육, 토론
- 휴게실 개선 / TV, 쇼파, 자판기·정수기 교체 등

『책 읽는 충주』 캠페인 전개

책을 통해 사회적 공감대를 형성하고 시민들의 지적 문화적 수준 향상을 도모하는 『시민 한책 읽기운동』을 펼치고자 함
- 2001년 시카고 'One Book, One Chicaco' 독서운동 모델 -

□ 사업추진계획

- 도서 선정위원회 구성 / 한 권의 도서 선정 : 2009. 4.
- 『책 읽는 충주』 선포 및 독서 릴레이 전개 : 2009. 5.~
- 교육청 등 기관단체, 언론사와 긴밀한 협조체계 구축
- 『좋은 책 리스트』 제작·배부 : 연중/15,000부
- 월간예성 『이달의 베스트 셀러』 소개 코너 운영 : 연중/월 75,000부
- 책 테마 축제 : 2009. 9.
- 9월 독서의 달 행사 연계 추진
- 시민 평가 보고회 : 2009. 12.

책 테마 축제(30백만원)

- 전 시 : 북아트, 원화 및 시화, 책갈피, 좋은 책, 훼손도서
- 체 험 : 독서릴레이, 책 교환장터, 책가방·독서신문 만들기
- 공 연 : 동극, 인형극, 영화, 작가 초청 강연회
- 대 회 : 독서왕, 독후감, 독서골든벨, 독서퍼즐, 독후감상화

□ 문 제 점

- 총 30백만원이 소요되나, '09 당초예산에 5백만원만 확보

□ 대 책

- '09 제1회 추경예산에 부족 사업비 25백만원 확보

시민 평가제 도입

도서관 서비스에 대해 고객이자 주인인 시민들이 직접 내용과 수준을 평가하고 환류하여 서비스의 책임성과 성과를 높이하고자 함

□ 도입 배경

- 공개 · 투명 · 참여 · 책임으로 自治행정 구현
- 수요 맞춤형 공급으로 民主행정 실현
- 평가 및 피드-백을 통한 행정서비스의 질 제고 도모

□ 주요 추진 계획

- 비전 및 목표 수립 제시
 - 관훈, 헌장, 케치프레이즈 제 · 개정
 - 시민참여에 의한 중 · 장기 발전계획 수립 공표
- 만족도 및 개선사항 설문조사 피드-백 / 분기 1회
- 도서관 서비스에 대한 시민 평가 시행 / 년 2회
 - 도서관 운영위원회를 주축으로 전문가, 시민대표 보강 운영
 - 평가보고회 / 12월, 문화아카데미 발표회 시

□ 기대효과

- 시민으로부터 사랑받는 진정한 서비스 기관으로 발돋움
- 전국 최상위 도서관으로의 성장 기반 구축

공공시설관리소 운영 활성화

- 지역내 대표적인 체육 및 문화공간으로서의 역할 증대
- 지속적인 홍보와 시설보완으로 이용편의 증진

□ 공공시설유지관리 및 대관계획

구분	시설물명	이용 항목	대관 (회)	기본 사용료	
				이용료	전용료
체육	호암체육관	행사, 배드민턴, 배구, 족구		개인-3,000 단체-2,500	50,000- 200,000
문화, 행사	호암예술관	행사, 연극, 영화, 공연			50,000

※ '08. 12월말 현재 대관실적(403건 / 31,898천원)

- 호암체육관 ⇒ 306건 / 13,210천원
- 호암예술관 ⇒ 97건 / 18,688천원

□ 2009년 추진계획

- 시설물 대관에 따른 장비보강 (4건 / 45백만원)
 - 행사지원용 디지털 음향콘솔 구입 1대 / 20백만원
 - 호암예술관 음향장비(스피커)교체 2대 / 20백만원
 - 악보받침대(보면대) 구입 15개 / 3백만원
 - 드림셋 마이크구입 7개 / 2백만원
- 홈페이지를 통한 행사 및 시설 적극 홍보

□ 기대효과

- 시민들의 생활체육활성화 기여 및 문화의식 함양
- 다양한 볼거리 제공 및 문화공간으로서의 역할증진
- 대관 사업 활성화에 따른 시설 운영 활용도 증대

주요시설물의 보수 및 유지관리

- 체육관 및 공연장의 정기적인 유지보수로 고객만족도 제고
- 공공시설내 지속적인 민원 편의 시설 확충

□ 지금까지 추진상황

- 공공시설내 주차장 및 차선도색 310면/ 1,200천원
- 호암체육관주변 벤치설치 13개/ 7,800천원
- 공공시설내 조경수 전지작업 10,000주/ 3,000천원
- 호암예술관 피아노 조율 4회/ 600천원
- 수영장 관망대 도색 300m²/ 2,400천원

□ 2009년 추진계획

○ 사업규모 (6건 / 23백만원)

- 호암예술관 조정실 리모델링 1개소 / 5백만원
- 호암체육관 서쪽로비 선팅설치 1식 / 5백만원
- 호암체육관·예술관 화장실 핸드드라이설치 12개 / 6백만원
- 호암체육관주변 조경수 전지작업 1식 / 3백만원
- 호암체육관 로비 장의자 구입 10개 / 2백만원
- 호암체육관주변 주차장 및 차선도색 1식 / 2백만원

□ 기대효과

- 시설 이용자 편의도모 및 불편 해소
- 시설노후화 예방 및 유지관리 효율 증진

국민체육센터 효율적운영 및 안전지도관리

- 각종 시설물의 안전한 관리와 이용객의 편리성 도모
- 위탁운영기간 종료에 따른 효율적인 관리철저

□ 일 반 현 황

- 위 치 : 충주시 호암동 569번지내
- 건축면적 : 2560.86m²
- 주요시설 : 수영장, 헬스장, 샤워실, 에어로빅실, 사무실 등

□ 위탁현황

- 수탁자 : 코오롱글로텍(주)
- 위탁기간 : 2006. 6. 1 ~ 2009. 5. 31일(3년)
- 운영실태

구 분	기 간	이용객수	매 출 액	시수입액
1차년도	06.6.1-07.5.30	80,202	1,090,643천원	29,270천원
2차년도	07.6.1-08.5.30	87,790	1,191,586천원	64,930천원

□ 2009년 추진계획

- 시설물 보강(도색,기계보수) : 2건 / 2,800천원
- 재위탁 검토 및 결정 : '09. 3월중
 - ※ 현행 협약서 규정 : 제7조의 규정에 의한 2년간 연장가능
- 에너지·물 절약 등 비용절감을 위한 지도점검 : 월 1회
- 시설물 안전점검(전기, 소방, 무인경비 등) : 월1회

□ 기대효과

- 국민체육센터를 지속적이고 안정적인 관리로 시민들의 건강증진에 기여

체육시설보수 및 유지관리

- 체육시설의 철저한 유지관리를 통한 쾌적하고 안전한 체육환경의 조성으로 최상의 시민체육공간을 제공

□ 2009년도 체육시설 보수계획(18건/269백만원)

○ 충주체육관(8건/145백만원)

- 체육관 마루바닥 보호매트 구입 50백만원
- 체육관 광장 타워등기구 교체 36백만원
- 체육관 마루바닥 보수 15백만원
- 노후방송설비 교체 10백만원
- 소방경보설비 교체 10백만원
- 체육관 CCTV교체 10백만원
- 체육관 지붕 배기팬 설치 9백만원
- 지상주차장 시설물보수 5백만원

○ 종합운동장(8건/88백만원)

- 본부석 샤워실 설치 30백만원
- 종합운동장 전광판카메라 교체 16백만원
- 음향설비 교체 10백만원
- 종합운동장 벽화도색 10백만원
- 타워등 프레임교체 7백만원
- 샤워실 보수 6백만원
- 종합운동장 체육시설 보수 5백만원
- 생활체육시설 설치(2개) 4백만원

○ 중원체육공원(2건/36백만원)

- 중원체육공원 주차장 포장 30백만원
- 노후모타펌프 교체 6백만원

종합운동장 관람석 정밀안전진단 용역

- 우리시 문화 및 체육행사장으로 활용하고 있는 종합운동장은 1978년 준공이후 시설물에 대한 안전진단이 전무한 상태이며 계속되는시설물의 침하 및 균열에 대하여 구조적 결함 원인 및 개선 방법을 모색하고자 함.

□ 사업개요

- 사업명 : 종합운동장 관람석 정밀안전진단 용역
- 사업량 : 관람석 A=4,840m²
- 사업비 : 20,000천원

□ 지금까지 추진상황

- '97년 관람석 침하 및 균열 보수·보강사업추진 : 20백만원
- '04년 관람석 침하 및 균열 보수·보강사업추진 : 95백만원

□ 2009년 추진계획

- 정밀안전진단 용역 실시
- 용역 결과에 따라 보수·보강 등 대책 수립
⇒ 용역 결과를 토대로 보수·보강사업 추진

□ 기대효과

- 정밀안전진단으로 구조물의 구조적 결함 원인 및 개선 방법 모색으로 시설물의 안전 및 기능을 확보

박물관 문화학교 운영

중원지역의 역사와 문화재에 대한 강의 및 답사를 통하여 중원문화에 대한 이해 증진과 더불어 우리지역 문화재에 대한 인식 향상 및 문화재 애호 의식 고취

□ 추진계획

① 박물관 전통문화학교 운영

- 운영시기 : 2009년 3월 ~ 11월 (총 24주/120명/3기)
- 운영방법 : 중원문화에 관심 있는 시민들을 대상으로 공개모집하여 강의(2회) 및 유적답사(6회) 병행 실시
- 총사업비 : 12,180천원(교재, 차량임차, 강사료 등)

② 부모님과 함께하는 어린이문화학교 운영

- 운영시기 : 여름·겨울방학 기간 (총 6일/160명/2기)
- 운영방법 : 관내 초등학생을 대상으로 공개모집하여 학부모와 강의(5회), 유적답사(2일), 실습(2일)
- 총사업비 : 9,920천원(차량임차, 강사료, 실습비 등)

□ 기대효과

- 중원지역의 문화유적에 대한 이해 증진 및 우리지역 문화재에 대한 인식 향상 및 문화재 애호의식 고취

특별전시회 개최

매년 정기적인 특별전시회를 개최하여 시민에게 다양한 볼거리 제공과 더불어 문화유산에 대한 인식 향상과 박물관에 대한 이미지 향상을 도모

□ 추진방안

- 전시시기 : 충주세계무술축제 기간 중 (1개월간)
- 전시장소 : 충주박물관 기획전시실 (제1전시관)
- 전시내용 : 시민 및 자문위원회 등 여론 수렴 결정
- 소요예산 : 12,650천원 (도록발간 및 유물수선비 등)

□ 추진계획

- 전시내용 여론수렴 및 결정 : 2009. 3월 - 5월중
- 전시대상물 수집 및 준비 : 2009. 6월 - 7월
- 특별전 홍보 활동 전개 : 2009. 8월 - 9월
 - 현수막 게침. 팸프렛 제작 배부. 초청장 발송 등

□ 기대효과

특별전시회를 통하여 새로운 자료와 유물. 유품 등을 공개하므로써 시민들에게 문화유산에 대한 인식 제고

박물관대학 운영

우리문화에 대한 관심이 높아지고, 박물관 전통문화학교가 10년 정도 지속되며 양성된 사람들이 보다 높은 전통문화에 대한 전문교육의 욕구 필요성 충족을 위해 박물관 대학운영

□ 추진계획 : 1회 / 40명

- 운영시기 : 9월 ~ 12월(14주)
- 운영방법 : 분야별 전문가를 초빙하여 전문강의(12주)
답사(2회)
- 소요예산 : 7,020천원 (교재제작, 원고료등)
- 대 상 : 박물관 전통문화학교 이수자, 기타 전통문화
에 관심 및 지식이 있는 자중 희망자
- ※ 협 조 : 충주전통문화회, 충주문화원

□ 운영방법

- 전문강사를 초빙하여 심도 있는 전문강의 위주 운영
- 분야별 전문가를 초빙하여 강의 실시 (년 12주 강의)
- 타 문화권 문화유적 현장답사 (2회)

□ 기대효과

- 전통문화에 대한 시민의식 고양 및 지식 전파 도모
- 전통문화에 대한 전문인력 배양 및 활용(자원봉사)