

2009. 2. .
의 회 업 무 보 고

2009년 주요업무계획

보 건 소

보 고 순 서

I . 2009년도 보건소 업무추진방향

II . 일반현황

- 기구 및 정현원 4
- 의료기관 및 업소현황 5

III . 주요업무계획

□ 보건위생과

- 보건의료기관 시설개선 8
- 의료서비스 만족추진 9
- 의약품 안전공급 및 관리 10
- 전염병 없는 한해 만들기 11
- 음식문화 개선 및 향토음식 발굴·육성 12
- 안전식품 공급 및 영업질서 확립 13
- 공중위생업소 위생관리 14

<특수시책>

- 친환경 위생해충 방제사업 15

□ 건강증진과

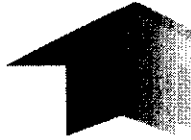
○ 구강보건사업	16
○ 정신보건사업	17
○ 지역특화건강행태개선사업	18
○ 금연실천사업	19
○ 임산부·영유아 보충영양관리사업	20
○ 출산장려금지원사업	21
○ 모자보건사업	22
○ 예방접종사업	23
○ 보건의료서비스제공	24
○ 만성질환·암조기검진사업	25
○ 취약계층 의료비지원사업	26
○ 지역사회 건강조사	27
○ 맞춤형방문건강관리사업	28
○ 행복을주는방문간호서비스	29

<특수시책>

○ 내 허리 8090찾기	30
○ 당뇨바로알고예방하기	31
○ 중풍발병위험예측조기검진사업	32

2009년 보건소 업무추진방향

다불어 잘사는 건강한 충주 실현



시민보건 향상과 위생수준 선진화 도모



공공보건의료 기반 구축

- 농촌의료서비스 개선사업 추진
- 의약기관 관리 및 응급진료체계 확립
- 전염병 예방관리체계 강화

식품의 안전성 확보와
공중위생서비스 향상

- 음식문화 개선 및 향토음식 발굴 육성
- 안전식품 공급 및 영업질서 확립
- 위생교육 및 예방지도행정 강화

건강행태 개선으로
시민보건 향상

- 구강 및 정신보건사업 활성화
- 건강행태개선 프로그램 운영
- 임산부, 영유아의 보충영양 지원

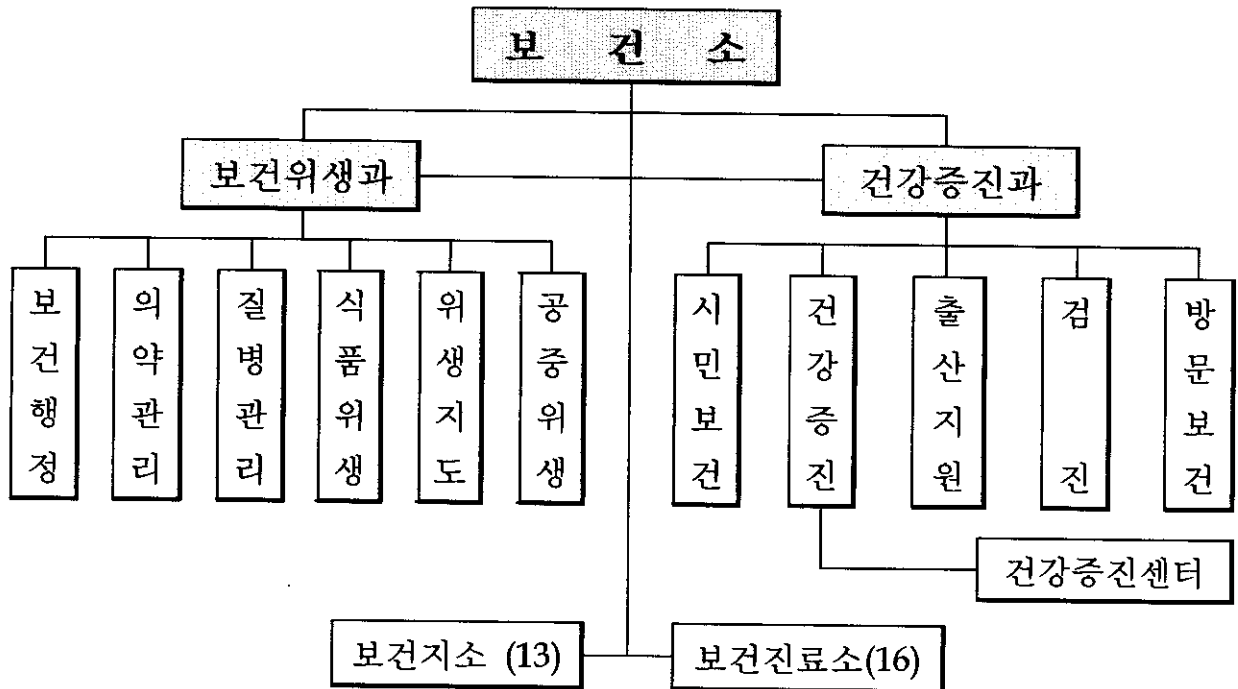
출산·만성질환관리 및
방문건강관리 사업 추진

- 여성, 어린이 건강관리 및 출산 지원
- 만성질환관리로 질병의 조기치료를 향상
- 의료취약 주민의 방문보건서비스 제공

일 반 현 황

□ 기구 및 정현원

○ 기 구



※ 2과, 11담당, 13보건지소, 16보건진료소, 1건강증진센터

○ 정현원

구 분		계	일 반 직							기능직	별정직	비 고
			소계	4급	5급	6급	7급	8급	9급			
계	정원	113	91	1	3	13	31	35	8	5	17	
	현원	113	92	1	2	14	67	6	2	4	17	
보건위생과	정원	66	61	1	2	7	19	26	6	5		
	현원	66	62	1	1	7	49	3	1	4		
건강증진과	정원	47	30		1	6	12	9	2		17	
	현원	47	30		1	7	18	3	1		17	

※ 휴직1명, 공중보건 의사 29명

□ 의료기관 및 업소현황

○ 의료기관 현황

(2008년말 현재 / 2007년도말 대비)

총계	종합 병원	병원	한방 병원	의원	치과 의원	한의원	안경 업소	조산원	치 과 기공소	안 마 시술소
227 3	2	7 1	1	103	37 3	36 1	25 △1	- △1	7	9

※ 응급의료기관 4개소(병원이상), 구급차 : 32대

〈종합병원〉

병원명	소재지	병상수	인력현황			
			계	의사	간호사	조무사
건국대충주병원	교현2동 620-5	464	319	89	194	36
충청북도 충주의료원	문화동 1655	238	118	18	89	11

○ 약업소 현황

(2008년말 현재 / 2007년도말 대비)

총 계	약국	약방	한약방	도매상	취급소	의료기기 판 매	대마재배
167 △2	81 △1	5 △3	12	8	9	52 2	

○ 식품위생업소 현황

(2008년말 현재 / 2007년도말 대비)

〈식품접객업소〉

총 계	일 반 음식점	휴 게 음식점	제과점	단란주점	유흥주점	위탁급식
3,814 △54	3,204 △70	237 14	51 △5	68 5	214	40 2

※ 집단급식소 176개소

〈식품제조가공업 등〉

총 계	식품제조 가 공 업	즉 석 판매 제조가공업	식품운반업	용기포장지 제 조 업
497 17	114 7	370 6	7 3	6 1

〈식품소분·판매업 등〉

총 계	식 품 소분업	식품 등 수입판매업	식품자동 판매가영업	유통전문 판매업	기타식품 판매업	식품냉동 ·냉장업	건강기능 식품판매업
573 △42	48 8	30	296 △53	21 4	17 2	1	160 △3

○ 공중위생업소 현황

총 계	숙 박	목 욕	이 용	미 용	세 탁	위생관리 용역	기 타
965 12	159 △2	63 1	118 △2	399 19	180 △1	19 △6	27 3

○ 관련단체 현황

단 체 명	대 표 자			회원수	비고
	성 명	업 소 명	연 락 처		
충주시의사회	김 동 건	제일안과의원	848-1001	105	
충주시치과의사회	윤 용 환	윤용환치과의원	851-6619	37	
충주시한의사회	박 종 학	삼성한의원	855-7582	36	
충주시약사회	정 태 홍	대 학 약국	844-6125	81	
충주시약업사회	정 연 승	신 신 약방	852-0334	5	
충주시한약업사회	진 영 순	인창한약방	842-4077	12	
충주시안경사회	신 건 배	1001안경콘택트	842-2277	25	
대한숙박업충주시지부	이 성 순	타 워 파크	854-1337	148	
대한숙박업충주시온천지부	이 덕 우	대 림 호텔	846-3111	31	
대한목욕업충주시지부	장 성 환	희락목욕탕	847-0804	37	
대한이용사회충주시지부	임 광 식	삼미이용원	847-3519	118	
대한미용사회충주시지부	이 상 분	귀빈미용실	847-8554	399	
한국세탁업충주시지부	김 두 기	백영세탁소	847-2203	184	
한국음식업충주시지부	조 상 근	룽 천	842-8558	2,643	
대한휴게실업충주시지부	우 상 덕	은 지 다방	853-0550	128	
한국유흥주점충주시지부	김 진 규	폴 라 리스	853-6006	165	
대한제과업충주시지부	배 재 권	그린풍차베이커리	851-3001	51	
한국떡류식품가공협회	유 영 구	청풍방앗간	844-0721	97	
대한영양사회충북중부분회	연 재 옥	충주의료원	841-0126	90	
들꽃자원봉사단	홍 복 표	세계로교회	854-6405	498	

보건의료기관 시설개선

보건지소 및 보건진료소의 노후화된 시설 개선으로 농촌지역 의료 서비스 향상과 공공의료기관 역할 증대로 주민복지향상 도모

□ 지금까지 추진상황

- 보건 지 소 신축 : 13개소 중 9개소 완료, 추진 중 1개소
- 보건진료소 신축 : 16개소 중 10개소 완료

□ 2009년 추진계획

- 보건지소 및 진료소 신축

(단위 : 천원)

구 분	계	국 비	지 방 비	
			도 비	시 비
계	745,443	446,620	111,655	187,168
살미보건지소	547,903	332,520	83,130	132,253
대사보건진료소	197,540	114,100	28,525	54,915

- 사업규모
 - 보건 지 소 : 건축면적 338㎡(1층 의료시설, 2층 숙소)
 - 보건진료소 : 건축면적 116㎡(1층 의료시설 및 숙소)

□ 기대효과

- 공공보건기관의 시설 및 장비보강으로 의료서비스 개선
- 예방·수요자 중심의 건강증진프로그램 보급 가능

의료서비스 만족추진

병·의원에 대한 지도 및 교육 홍보를 통하여 시민이 만족하는
의료서비스의 질적 향상 도모

□ 의료기관 현황

(2008.12월말 현재)

총계	종합 병원	병원	한방 병원	의원	치과 의원	한의원	안경 업소	조산원	치 과 기공소	안 마 시술소
227	2	7	1	103	37	36	25		7	9

□ 2009년 추진계획

- 의무관련 정기 지도점검 : 4회 / 227개소
- 질 높은 의료서비스 제공 추진
 - 의료기관(병,의원)정기지도점검 : 년 1회 이상
 - 특별지도점검 : 민원발생 및 전년도 행정처분 기관
- 의료환경 변화에 따른 정보제공
 - 의료법령 전면개정 및 의료급여 체계 변화 대응
 - 관련단체별 회의 및 교육시 전파

□ 기대효과

- 의료서비스의 질적 향상 및 소득 계층간 의료격차 해소

의약품 안전공급 및 관리

부정·불량약품 공급, 판매를 근절하고 의약품의 오·남용 및 마약류의 유혹으로부터 시민의 건강을 보호하여 건전한 사회를 만들고자 함

□ 약업소 현황

(2008.12월말 현재)

총업소수	약국	약방	한약방	도매상	취급소	의료기기 판 매	대마 재배
167	81	5	12	8	9	52	0

□ 2009년도 추진계획

- 약무 정기 지도점검 4회(분기별 1회) / 167개소
- 안전한 의약품 유통체계 확립
 - 약국 정기지도점검 실시 : 4회/연(분기별 1회)
 - 특별지도점검 : 민원발생 업소 및 문제 의약품 공급 업소
- 마약류 및 의약품 오·남용 방지
 - 마약류 원료식물(양귀비, 대마 등) 생육기 중점 단속
 - 오·남용 우려의약품의 판매질서 및 유통상태 집중점검
- 유사 의약품 및 안전한 한약재 유통관리

□ 기대효과

- 안전한 의약품 공급체계 확립으로 시민 건강생활 확보

전염병 없는 한해 만들기

법정 전염병 발생시 신고·보고체계를 확립하고 환자 조기 발견사업 및 감염자의 철저한 등록관리로 시민의 건강 보호

□ 2008년 전염병 발생현황

- 1군 전염병 : 1명(세균성이질 1)
- 2군 전염병 : 165명(유행성이하선염 10, 수두 153, 풍진1, 일본뇌염1)
- 3군 전염병 : 6명(쯔쯔가무시1, 말라리아3, 브루셀라1, 신증후군출혈열 1)

□ 2009년 추진계획

- 전염병 발생 감시
 - 전염병 표본감시 운영 : 건국대 병원외 13개소
 - 질병정보모니터망 운영 : 병의원, 학교양호교사등 150명
 - 장티푸스 보균자 찾기 사업 : 12,200명
 - 전염병 예방 캠페인 및 예방 홍보, 교육
- 결핵관리
 - 환자등록 : 110명(양성21, 음성14명 , 요관찰65명)
 - BCG예방 접종 및 검진 : 1,554명
- 한센병관리
 - 정기투약 : 35명 • 검진 : 144명
- 성병 및 에이즈관리
 - 성병, 에이즈 검진 : 7,900명
 - 성병, 에이즈 홍보 : 4,000명
- 기생충검사 및 홍보 : 1,000명

□ 기대효과

- 질병발생에 대한 사전예방 및 철저한 관리로 전염병 없는 건강한 사회조성

음식문화 개선 및 향토음식 발굴·육성

향토(지역특색)음식을 발굴 육성하고 위생·서비스수준을 향상시켜
다시 찾고 싶은 관광충주의 이미지 제고

□ 사업개요

- 위생업소 서비스 수준향상을 위한 지원사업 적극추진
- 향토(지역특색)음식 발굴 및 명품화

□ 2009년 추진계획

- 음식문화개선 및 위생업소 서비스수준향상 : 20,000천원
 - 음식문화개선 및 좋은 식단 실천사항 홍보
 - 남은 음식 싸주고 싸기기 운동전개 및 봉투제작
- 모범업소 지정 및 활성화 추진 : 11,400천원
 - 신규지정 : 연2회
 - 기존업소 재지정 : 6월중
 - 위생용기 및 쓰레기봉투 지원
- 향토음식 발굴·육성 및 관광자원화 : 37,500천원
 - 수안보 평요리 품평회 : 4월중
 - 향토음식한마당큰잔치 : 10월중
 - 향토음식경연대회, 전시회, 시민체험행사 등
 - 향토음식점 지정관리
 - 향토음식 경연대회 수상업소 중 적격여부 심사

□ 기대효과

- 향토(특색)음식 발굴육성 및 서비스 수준향상으로 관광충주 실현

안전식품 공급 및 영업질서 확립

- 식품위생업소의 식품안전사고 예방 지도점검 강화로 시민영양의 질적 향상 도모
- 퇴폐·변태영업 등 청소년유해환경 차단으로 건전한 사회분위기 조성

□ 업소현황

(2008.12월말 현재)

총계	일반음식	휴게음식	단란주점	유흥주점	제과점	식품제조등	즉석판매	소분판매등	집단급식등	건강식품판매
5,060	3,204	237	68	214	51	114	370	426	216	160

□ 2009년 추진계획

- 안전식품공급 기반조성 : 21,980천원
 - 식품제조·가공업소 지도점검 : 분기 1회
 - 식품접객 및 판매업소 등 지도관리 : 수 시
 - 소비자식품위생감시원 합동단속 : 월 1회
 - 다소비식품 수거검사 : 350건
 - 식품관련 위반사항 신고포상금제 운영
 - 단체급식소등에 대한 식중독예방 지도점검 : 수 시
 - 지하수 사용업소 수질검사 : 233개소
- 식품접객업소 퇴폐·변태영업 지도점검 : 월 1회
- 식품위생관련 위반업소 행정처분 : 수 시

□ 기대효과

- 안전한 식품공급으로 시민건강증진 도모
- 건전한 영업 분위기조성으로 청소년유해환경개선

공중위생업소 위생관리

공중위생업소에 대한 위생수준 향상 및 친절서비스 강화로 머물고 싶은 관광충주의 이미지 실현 도모

□ 현 황

(2008.12월말 현재)

총 계	숙 박	목 욕	이 용	미 용	세 탁	위생관리 용역	기 타
965	159	63	118	399	180	19	27

□ 추진계획

○ 위생서비스 수준향상 도모

- 공중위생업소 위생관리 지도 : 400개소(년중)
- 목욕업소 욕조수 수질검사 : 60개소
- 친절서비스 등 위생교육 : 1,000명

○ 사전예방 강화

- 대형 숙박·목욕업소 안전사고 예방지도 : 2회 55개소
- 개인서비스요금 안정 지도 : 2회 50개소

○ 피부미용사 제도시행에 따른 업소 관리

- 영업신고 수리 및 위생관리 : 60개소

□ 기대효과

- 공중위생업소 위생수준 향상으로 질 좋은 서비스 제공 및 관광충주 이미지 실현 도모

【특수시책】

친환경 위생해충 방제사업

- 환경친화적 방역소독(연무) 및 물리적 방제 추진
- 취약지역 집중관리로 대상지별 적합한 방역활동 추진

□ 사업개요

- 취약지(교각, 늪지, 물웅덩이, 하수관등) 일제조사 집중관리
- 정화조 및 취약지 유충조사를 통한 유충방제
- 환경친화적 방역소독(연무) 및 물리적 방제 추진

□ 2009년 추진계획

- 환경친화적 방제 추진
- 연무소독의 확대시행 : 충주시 읍면동 전체
 - 정화조 모기유충 조사 및 구제 : 1,500개소
 - 유충구제 사업 : 월1회 이상 40개소
 - 취약지 방역 소독 : 80개소 70회 관리
 - 하절기 방역 소독 : 주3회 20:00~23:00소독
 - 물리적 방제(해충유인 살충기) : 6대설치(탄금대자전거도로)

□ 기대효과

- 환경친화적인 방제로 쾌적한 환경 제공 및 시민 건강보호
- 연무소독의 확대시행으로 등유 예산절감

구강보건사업

구강보건교육과 구강질환 예방사업으로 건강한 구강 관리를 생활화함으로써 평생 건강치아 유지

□ 사업개요

- 사업기간 : 2009. 1~12월
- 사업대상 : 어린이, 노인, 장애인등
- 사업내용 : 구강검진 및 구강질환예방사업
- 사업예산 : 145,420천원 (국비50%, 도비15%, 시비35%)

□ 2009년 추진계획

- | | | |
|----------------|---|-------------|
| ○ 치아 홈 메우기 | : | 1,000명 |
| ○ 초등학생 구강관리 | : | 8,500명 |
| ○ 노인무료 의치 보철사업 | : | 65명 |
| ○ 구강보건실운영 | : | 4개교1,100명 |
| ○ 취학 전 아동구강관리 | : | 48개소 2,000명 |
| ○ 치아의 날 행사 | : | 1회 |
| ○ 구강보건실태조사 | : | 1,200명 |

□ 기대효과

- 구강관리로 학령기 아동들의 충치예방
- 노인의치 보철로 노년의 삶의 질 향상

【2008년도와 달라지는 점】

- 노인무료의치 대상자 연령조정
- 만70세 이상 ⇒ 만65세까지로 조정

정신보건사업

지역사회중심의 통합적인 정신질환자 관리체계 구축으로 주민의 정신건강증진 및 질환자들의 재활훈련을 통한 사회복귀조기실현

□ 사업개요

- 사업기간 : 2009. 1~12월
- 사업대상 : 정신질환자, 아동, 청소년, 60세 이상 노인 등
- 사업내용 : 정신보건센터운영, 사회복귀시설운영 및 기능보강사업, 치매조기검진 및 치매상담센터운영
- 사업예산 : 1,551,304천원(국비50%,도비25%,시비25%)

□ 2009년 추진계획

- 정신보건센터 운영
 - 만성질환자등록 /사례관리 : 240명/2,000명
 - 아동,청소년 정신건강검진 : 5개교
 - 인터넷중독 예방교육(초등4학년) : 42개교
 - 정신건강증진 예방교육 : 13회
- 치매상담센터운영
 - 치매등록관리 : 150명
 - 예방교육 : 4회/400명
- 치매조기검진사업 : 선별검사 700명/정밀검사 180명
- 사회복귀시설 기능보강 사업추진 : 2개소
- 사회복귀시설 운영비지원 : 2개소

□ 기대효과

- 아동, 청소년 정신보건 서비스제공으로 정신건강문제 조기에방
- 치매조기발견 및 관리로 노인의 건강유지

지역특화건강행태개선사업

청소년 및 성인 비만자를 대상으로 규칙적인 운동과 균형 잡힌 식생활, 신체활동 증가 등의 건강생활실천을 통해 건강행태를 개선하여 건강한 삶을 영위토록 하기 위함

□ 사업개요

- 사업기간 : 2009. 1 ~ 12월
- 사업대상 : 비만자 및 만성질환자
- 사업내용 : 운동, 영양, 비만개선
- 사업예산 : 41,500천원(기금 50% 시비 50%)

□ 2009년 추진계획

- 비만 없는 학교만들기 : 2개교 100명
- 청소년 건강교실 : 1개소 100명
- 농한기 신바람 건강교실 : 29개소 600명
- 사업장 근로자 건강교실 : 4개소 320명
- 운동보급 시민캠페인 : 4회

□ 기대효과

- 비만자에게 종합적인 서비스제공으로 행태개선을 통한 건강증진
- 지역사회단체를 활용한 운동실천분위기조성

금연실천사업

청소년 흡연예방 및 흡연자에 대한 행동요법, 상담 및 약물요법, 서비스 제공 등을 통해 금연실천을 향상과 흡연을 감소로 건강증진 도모

□ 사업개요

- 사업기간 : 2009. 1 ~ 12월
- 사업대상 : 청소년 및 성인, 일반시민, 흡연자
- 사업내용 : 흡연 및 금연교육, 금연홍보, 금연클리닉
- 사업예산 : 148,600천원(기금50%, 시비50%)

□ 2009년 추진계획

- 금연클리닉 등록 관리 : 1,500명
- 청소년 금연교실 : 4개교 120명
- 흡연예방 및 금연교육 : 6,000명
- 사업장 근로자 금연교육 : 4회 70명
- 금연지도자 교육 : 1회 70명
- 금연관련시설 지도점검 : 1,170개소
 - 금연시설 399, 금·흡연구역지정 740, 자판기 31
- 금연캠페인 등 금연홍보 : 5회 5,000명

□ 기대효과

- 청소년 흡연예방 및 금연교육을 통한 건강증진
- 금연클리닉 운영으로 금연유도 및 금연실천분위기 조성

임산부·영유아 보충영양관리사업

저소득층 임산부 및 영유아에게 영양교육, 상담, 패키지별 식품공급으로 올바른 영양섭취를 통한 건강증진 도모

□ 사업개요

- 사업기간 : 2009. 1 ~ 12월
- 사업대상 : 임산부, 영·유아 최저생계비 200% 미만인자 중 250명
- 사업내용 : 영양위험요인 평가, 교육 및 가정방문, 식품공급
- 사업예산 : 209,312천원(국비50%, 시비50%)

□ 2009년 추진계획

- 사업대상자 선정 : 250명
- 식품공급(6종 패키지) : 식품공급업체 선정 및 가정배달
- 영양교육 및 방문상담 : 250명
- 사업평가 : 대상자 영양지식 및 태도변화, 만족도 조사
- 특별관리대상자 가정방문 (다문화가정 편부모 등) : 30명

□ 기대효과

- 저소득층 임산부 및 영유아의 영양문제 발생 예방
- 적절한 영양공급으로 임산부, 영유아의 건강증진 도모

【2008년도와 달라지는 점】

□ 보충식품비 및 지원대상조정

- 소득기준 : 가구별 최저생계비소득 200% 미만인 대상자 중
 - 최저생계비 대비 120% 미만 : 전액무료
 - 최저생계비 대비 120~200% : 보충식품비10% 자부담
- 지원대상자 300명⇒250명으로 조정

출산장려금지원사업

출산장려금지원사업의 지속적인 추진으로 임신과 출산·양육에 대한 부담 경감과, 사회적 분위기를 조성하며, 출산율 증가로 인구 증가 및 지역경제 활성화에 기여코자 함

□ 사업개요

- 사업기간 : 2009. 1 ~ 12월
- 사업대상 : 불임부부 및 출산 가정
- 사업예산 : 1,638,428천원(국비 9%, 도비 37%, 시비 54%)

□ 2009년 추진계획

- | | |
|-------------|--------|
| ○ 출산 장려금 | 1,260명 |
| ○ 다태아축하금 | 20명 |
| ○ 임신 축하금 | 860명 |
| ○ 불임부부지원 | 40명 |
| ○ 산모도우미지원 | 260명 |
| ○ 신생아청각선별검사 | 120명 |

□ 기대효과

- 지속적인 출산장려 지원사업으로 출산양육의 부담경감
- 사회적 분위기 조성으로 출산율을 높여 인구증가에 기여
- 출산 후 모성보호와 신생아 건강관리로 건강한 가정생활 유지

【2008년도와 달라지는 점】

- 불임부부지원
 - 지원횟수 2회 ⇒ 3회로 확대
 - 기초생활수급자 지원금 255만원⇒270만원으로 증액
- 산모신생아도우미지원
 - 정부지원액 567천원 ⇒ 596천원으로 증액
- 신생아청각선별검사대상자 강화
 - 모든 신생아 ⇒ 저소득층 차상 위 120%로

모자보건사업

모성의 건강관리와 영유아에 대한 성장단계별 모자건강증진 교육 프로그램운영으로 임산부 및 영유아의 기초 건강증진에 기여하고자 함

□ 사업개요

- 사업기간 : 2009. 1~12월
- 사업대상 : 신혼가정, 임산부, 6세 이하 영유아 및 부모
- 사업예산 : 167,845천원(국비36%,도비17%,시비47%)

□ 2009년 추진계획

- 영유아 등록관리 850명
- 임산부 등록관리 1,300명
- 모유수유 상담 및 교육 800명
- 아기탄생 축하카드발송 1,500명
- 영유아 성장발달용 영양제 공급 300명
- 건강한 신혼가정가꾸기 운영 32회 1,300명
- 영유아 부모교육 2회 160명
- 영유아 이유식 및 마사지교육 20회 500명
- 인구자질 향상을 위한 성교육 5,000명
- 임산부 아동건강관리(철분제, 모자보건수첩) 3,600명
- 신생아 선천성대사이상검사 및 환아관리 1,500명
- 미숙아 및 선천성이상아 의료비지원 30명
- 영유아 건강검진 300명

□ 기대효과

- 모·자의 건강관리 및 서비스확대로 기초건강 확보
- 임신부 영유아를 위한 다양한 프로그램제공으로 출산율제고

【2008년도와 달라지는 점】

- 미숙아 및 선천성이상아 의료비지원
 - 도에서 일괄 지출 ⇒ 지방자치단체에서 직접 지출
- 임산부 프로그램사업 명칭 ⇒ 임산부 아동건강관리로 변경

예방접종사업

필수예방접종을 통한 면역인구 확대로 전염병발생을 예방하여 시민건강증진 도모

□ 사업개요

- 사업기간 : 2009. 1~12월
- 사업대상 : 영유아, 노인, 만성질환자, 면역이 필요한 시민 등
- 사업예산 : 620,128천원(국비20%, 도비15%, 시비 65%)

□ 2009년 추진계획

- 영유아기 정기예방접종(기초, 추가) : 22,440명
 - 디피티, 소아마비예방접종 : 14,300명
 - B형 간염 예방접종 : 3,200명
 - 홍역, 볼거리, 풍진 예방접종 : 3,300명
 - 수두예방접종 : 1,600명
 - B형 간염 수직감염예방 : 40명
- 임시예방접종(유, 무료) : 56,000명
 - 일본뇌염예방접종 : 10,000명
 - 장티푸스예방접종 : 600명
 - 신증후군출혈열(유행성출혈열)예방접종 : 900명
 - 인플루엔자예방접종 : 41,000명
 - 성인간염예방접종 : 1,000명
 - Td(파상풍,디프테리아)예방접종 : 2,500명

□ 기대효과

- 영유아기 기초면역 확보로 성장발달도모
- 적기 예방접종으로 급·만성전염병 예방

【2008년도와 달라지는 점】

□ 병의원 접종비 유료 ⇒ 접종비 본인부담금 1/3지원

보건의료서비스제공

질병의 효율적인 예방 및 치료로 양질의 보건의료 서비스
제공으로 시민들의 삶의 질 향상

□ 사업개요

- 사업기간 : 2009. 1~12월
- 사업대상 : 보건소 이용시민
- 사업내용 : 일반, 한방, 치과진료, 물리치료, 이동진료
- 사업예산 : 49,600천원(시비)

□ 2009년 추진계획

- 주민진료 : 100,000명
- 이동순회 무료진료 : 24회/11개지역
 - 의약분업지역 6, 동취약지 4, 1사1촌 자매결연 마을 1
- 불우시설 무료이동진료 : 2개소 25회
 - 섬김의 집, 성공회
- 거동불편자 한방 가정방문진료 : 48회
 - 건강상담 및 침 시술, 투약지도 등

□ 기대효과

- 양질의 의료서비스 제공으로 주민의 고통경감
- 가정방문진료로 거동 불편자 편의 제공

만성질환·암 조기검진사업

질병조기검진 및 만성질환관리로 질병의 조기치료를 높여
질병부담경감과 건강생활 유지

□ 사업개요

- 사업기간 : 2009. 1~12월
- 사업대상 : 30세이상 성인 및 저소득층
- 사업내용 : 환자조기발견 및 등록관리
- 사업예산 : 323,826천원(국비50%, 도비25% 시비25%)

□ 2009년 추진계획

- 만성질환(고혈압, 당뇨병, 고지혈증)자 관리 : 8,000명
- 당뇨합병증 검사 : 600명
 - 안저 및 심전도 검사 후 이상주민 병의원 의뢰
- 저소득층 암 및 질병조기검진
 - 암 검진(위암, 유방암, 간암, 대장암, 자궁경부암) : 20,000명
 - 질병조기검진(갑상선기능이상, 난소암, 전립선암) : 450명
- 생애전환기 건강진단 : 80명
 - 의료수급자 중 만40세, 만66세, 비취학청소년 종합검진

□ 기대효과

- 만성질환 조기발견 및 등록관리로 합병증 감소
- 조기검진 및 치료 유도로 가족의 고통 경감

취약계층 의료비지원사업

평생 동안 치료를 받아야 하는 저소득층 환자의 의료비 일부를 지원하여 경제적 고통을 덜어주고 삶의 희망을 주고자 함

□ 사업개요

- 사업기간 : 2009. 1~12월
- 사업대상 : 40세이상 저소득층 주민, 미숙아
- 사업내용 : 성인·소아암환자, 희귀·난치성질환 의료비지원
- 사업예산 : 619,420천원(국비50%, 도비20%, 시비30%)

□ 2009년 추진계획

- 희귀·난치성 질환자 지원 : 100명
 - 대상질환 : 만성신부전 외 110개 질환
 - 지원기준 : 건강보험가입자중 소득 및 재산기준에 비하여 본인부담의료비가 과중한 환자
- 암 환자 지원 : 130명
 - 대상암종 : 위암, 유방암, 간암, 자궁경부암, 대장암, 폐암
 - 지원기준 : 의료급여수급자, 건강보험자(건강보험하위50%이내)

□ 기대효과

- 암 환자 및 희귀난치성질환자 의료비 지원으로 경제적 부담 경감

지역사회 건강조사

충주시 관내 19세 이상 성인 800명을 대상으로 건강 설문조사를 실시하여 지역주민의 건강수준 및 위험요인 현황통계 자료로 활용코자 함.

□ 사업개요

- 사업기간 : 2009. 1~12월
- 사업대상 : 19세이상 성인 800명
- 사업내용 : 질병유무, 사고중독, 의료이용, 흡연음주 등 건강행태
- 협력대학 : 건국대학교 산학협력단
- 사업예산 : 38,096천원(국비50%, 시비50%)

□ 2009년 추진계획

- 1 ~ 3월 : 조사 표본대상지역 및 주민선정
- 5 ~ 6월 : 조사원 6명 선발·교육
- 7 ~ 8월 : 조사 수행 (지역사회 건강조사 표본가구 선정)
- 9 ~ 11월 : 지역사회 건강조사 설문실시
- 12월 : 평가

□ 기대효과

- 흡연·비만 등 보건사업 통합평가 자료로 활용
- 시·군·구 지역간의 주민건강수준 현황 통계생산

맞춤형 방문건강관리사업

지역주민의 가정 또는 시설을 방문하여 가족 및 가구원의 건강 문제를 발견하고 효율적인 건강관리 서비스를 제공함으로써 자가 건강관리 능력을 개선하여 건강수준을 향상시키고자 함

□ 사업개요

- 사업기간 : 2009. 1~12월
- 사업대상 : 취약가구, 결혼이민자, 산모도우미신청가구 등
- 사업 팀 : 45명(보건소4, 방문건강관리사12, 보건지소 13, 진료소16)
- 사업예산 : 269,964천 원(국비50%, 도비2%,시비48%)

□ 2009년 추진계획

- | | | |
|------------------------|---|---------|
| ○ 취약가족의 건강관리 | : | 4,500가구 |
| ○ 취약계층 여성과 어린이건강관리 | : | 340가구 |
| ○ 고혈압, 당뇨환자관리 | : | 2,500명 |
| ○ 뇌졸중, 치매, 관절염, 정신질환관리 | : | 2,000명 |
| ○ 65세이상 취약노인관리 | : | 4,500명 |
| ○ 재가암환자관리 | : | 230명 |
| ○ 암환자 방문간호처치 | : | 900명 |
| ○ 장애인 및 거동불편자 재활서비스 | : | 100명 |
| ○ 장기요양등급판정관리 | : | 150명 |
| ○ 환자 사례관리 집담회 | : | 40회 |

□ 기대효과

- 취약가족 방문관리로 건강모니터링과 자가 관리 능력향상
- 대상자 1:1 맞춤식서비스로 건강수준과 삶의 질 변화

행복을주는방문간호서비스

조기퇴원 재가환자에게 방문간호를 제공함으로써 질환자의 자가 건강관리능력을 향상시키고, 경제적 도움을 주고자 함.

□ 사업개요

- 사업기간 : 2009. 1~12월
- 사업대상 : 재가 및 조기퇴원자, 거동불능자, 허약노인등
- 사업 팀 : 16명(사업전담의 1,방문보건담당자3,방문건강관리사12)
- 사업예산 : 38,290천원(시비)

□ 2009년 추진계획

- 낙상예방 프로그램운영(경노당20개소) : 4,000명
- 의료장비 나눔의 장 운영 : 14종 78점
- 의료장비대여 : 250건
- 지역사회자원연계 : 400건
- 들꽃자원봉사단운영 : 250명
- 의료용품 소독서비스 제공 : 1,000건
- 무료 의료용품 지원 및 가족 교육

□ 기대효과

- 취약계층 허약노인 안전사고방지와 낙상예방
- 장루용품 제공으로 의료비 부담 감소

【특수시책】

내 허리80·90찾기

충주시 건강실태조사 결과 복부 비만율이 전국 24.13%보다 높은 33.62%로 나타나 성인병의 원인이 되는 복부비만을 해결하기 위해 성인 비만자를 대상으로 운동, 영양 실천을 통해 운동 실천율을 높이고 복부비만율을 낮추어 건강한 삶을 영위토록 하기 위함

□ 사업개요

- 사업기간 : 2009. 1 ~ 12월
- 사업대상 : 읍면동 11개 지역 비만자 310명
- 사업내용 : 운동실천, 복부비만 개선
- 사업예산 : 42,100천원(기금30%, 시비70%)

□ 2009년 추진계획

- 내 허리 8090찾기 프로그램 운영
 - 내허리 8090찾기운영 : 11개소 310명
 - 건강지도자 양성 : 1회 50명
 - 지역사회운동활성화사업 (동호회운영) : 5개소 100명
 - 프로그램 발표회 : 3월중 1,000명
- 건강증진센터 프로그램 운영
 - 맞춤형비만(종합)등록관리 : 1,200명
 - 운동자조그룹운영 : 400명

□ 기대효과

- 건강운동교실 운영을 통한 운동실천율 향상으로 비만개선
- 자원봉사자를 활용한 운동실천분위기 조성으로 비만을 감소

당뇨바로알고예방하기

당뇨환자 조기발견 및 치료유도로 환자 스스로 관리 할 수 있는
능력을 향상시켜 당뇨합병증을 예방하고 당뇨전단계의 예방교육
실시로 당뇨병 환자발생 최소화

□ 사업개요

- 사업기간 : 2009. 1 ~ 12월
- 사업대상 : 읍·면지역 30세이상 87개마을 주민 3,087명
※ 2007~2010(4개년) : 총인원 11,823명
- 사업내용 : 당뇨병추적관리 및 예방
- 협력대학 : 가톨릭의과대학
- 사업예산 : 127,975천원(시비17,975천원, 대학110,000천원)

□ 2009년 추진계획

- **당뇨병 추적관리사업**
 - 당뇨상담실 운영 및 만성질환자 등록관리 : 연중
 - 공복혈당검사 및 당부하검사 : 1,400명
 - 골다공증 검사 : 1,400명
 - 질병유병율 조사 : 5종
- **당뇨병 예방사업**
 - 대학에서 운동, 영양 맞춤형 프로그램 개발 지원
 - 웹을 활용한 보건지소 및 보건진료소 환자관리 : 150명

□ 기대효과

- 당뇨병 조기검진 및 교육으로 당뇨병 발생 감소
- 전단계자의 당뇨병예방사업으로 당뇨병 발생 최소화

중풍발병위험예측조기검진사업

중풍으로 인한 사망자수 증가는 물론 후유증이 심하여 시민 건강에 큰 위험 요인으로 작용하여 중풍발병위험예측 검사와 동맥경화 조기 검진을 실시하여 의심자에게는 건강행태개선 프로그램과 연계 육체적, 정신적 안정 도모

□ 사업개요

- 사업기간 : 2009. 1~ 12월
- 사업대상 : 40~60세 남녀 500명
- 사업내용 : 검진, 프로그램 연계
- 사업예산 : 2,400천원(시비)

□ 2009년 추진계획

- 콜레스테롤, 체중, 혈압측정과 맥파진단기를 활용검진 후 중풍발병 위험예측
- 의사 면담 후 이상자 건강행태개선 프로그램과 연계
- 충주시 홈페이지 등 언론매체를 통한 홍보

□ 기대효과

- 개인별 향후 10년간의 중풍 발병 위험도 예측
- 건강행태 개선 프로그램에 연계하여 건강한 생활 습관 유도
- 숨겨진 기저질환을 찾아 의 병·의원 연계치료