

1995. 2.
의회업무보고

'95主要業務推進計劃

上水道事業所

報 告 順 序

I . 一 般 現 況

1. 기 구 및 정 . 현 원
2. 기 본 현 황

II . '95 主 要 業 務 推 進 計 劃

1. 맑은물 공급추진
2. 주요시설 공사계획

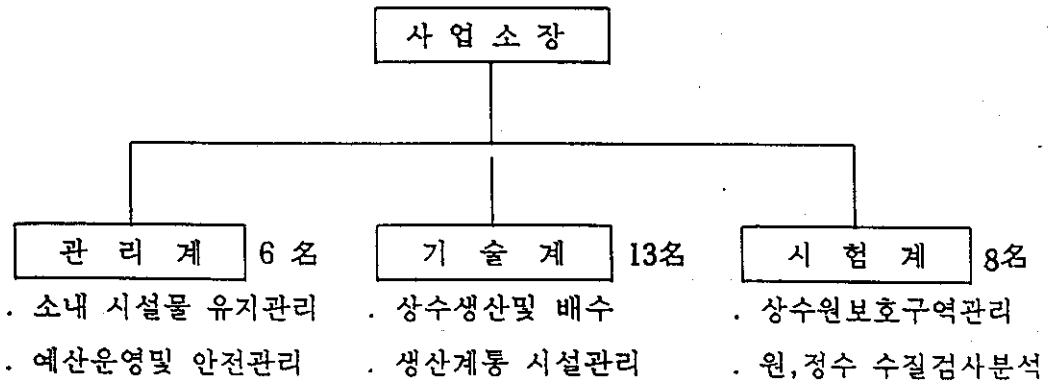
III . 縣 案 事 項

1. 갈수기 취수대책 추진

I . 一般現況

1. 機構 및 定·現員

○ 기 구



○ 정·현 원

구 분	총계	일 반 직							
		소계	행정	토목	기계	전기	화공	보건	환경연구사
상수도 사업소	28 (48)	15	3	3	2	1	2	1	3

기 능 직						기 타 직	
소계	행정	전기	기계	토목	화공	청 경	일 용
13	1	2	8	1	1	(14)	(6)

※ 주야 24시간 교대근무 28명 (1일 14명)

당직 1, 수질관리 1, 기전기능 5, 청경 7

2. 基本現況

○ 시 설

토 지		건 물	
11 필지	139,969m ²	13 동	3,313m ²

○ 생산설비

생산 능력 : 55,000T / 일

시 설 명	제 1 시 설	제 2 시 설
취수설비	(35,000 T / 일) 복류수(유공흡관) 1,000m/m 550M 집합정 3개소 도수관로 600m/m 370M 모타펌프 125HP 4대 (예비1대) * 양정 H = 39M	(20,000 T / 일) 유공흡관 1,000m/m 480M 집합정 3개소 도수관로 600m/m 80M 모타펌프 25HP 4대 (예비1대) * 양정 H = 14M
정수설비	착수정 1지, 약품투입실 1동 혼화지 2지, 응집지 4지 침전지 4지, 여과지 6지 정수지 1지, 역세척조 1지	착수정 2지, 약품투입실 2동 혼화지 2지, 응집지 2지 침전지 2지, 여과지 4지 정수지 2지, 역세척조 1지
송배수설비 18,000TON (7.8시간분)	송수관 600m/m 287M 모타펌프 175HP 4대 (예비1대) * 양정 H = 62M 배수지 : 3지, 용량 9,000TON	송수관 600m/m 3,300M 모타펌프 125HP 4대 (예비1대) * 양정 H = 72M 배수지 : 3지, 용량 9,000TON

○ 보호구역

보호구역명	위 치	거 리	면 적
충주 상수도 보호구역	취수장 - 이류 팔봉동 노루목 - 살미 세성동	달천 상류 5.5km 설운천지류 2.0km	2.317 km ²

II. '95 主要業務推進計劃

1. 맑은물 供給推進

가. 상수원 보호구역 관리

- 상수원 보호구역단속 : 행락, 어패류 채취등 오염행위 단속
- 상수원 보호구역 청소
 - 쓰레기 수거및 홍보
 - ┌ 상수원 보호의날 행사 : 매월 첫째주 토요일
 - └ 국토 대청결운동 일환으로 계속 추진 (전직원및 현지주민)
- 상수원 보호구역내 업소 정화조 수질검사 (월 1회) : 7개업소

나. 원.정수 수질 관리

- 상수원 상류 유입하천 관리
 - 음성천 수질검사 (6개소) : 주 1회
 - 석문천 수질검사 (6개소) : 주 1회
 - 설운천 수질검사 (3개소) : 주 1회
- 일일 수질검사 : 탁도의 10개 항목
- 야간 수질검사 : 탁도의 7개 항목
- 주간 수질검사 : 암모니아성 질소의 5개 항목
- 월간 수질검사 : 정수 38개, 원수 14개 전 항목 (도 보건환경연구원 의뢰)
- 수도전 수질검사 : 잔류염소의 2개 항목 (주 1회) 16개소
- 공동주택 수질검사 : 잔류염소, 암모니아성 질소 (분기 1회) 57개소

다. 상수원 보호구역 명예감시원제 운영

- 상수원보호구역 단속의 합리적운영
- 수질보존에 대한 시민참여 계기마련 - 시민 홍보의 효율성 증진
- 상수원 오염피해 사전 예방 - 맑고 깨끗한 상수원 유지

○ 운영 기간 : 년 중

○ 인 원 : 15명

○ 대 상 : 상수원보호구역 주변주민 (풍동, 살미 세성, 향산)

- 통, 반장
- 새마을 지도자
- 업소주, 노인회 등

○ 활동 구역 : 상수원 보호구역 7.5km

○ 활동 내용

- . 상수원 보호구역내의 불법오염행위및 어패류채취행위 감시및 신고
- . 보호구역내의 오염피해 사전예방을 위한 다각적 지도계몽

○ 소요예산 : 5,820천원

○ 기대 효과

- . 상수원보호구역 주변 업소주나 주민대표자들을 명예감시원으로 위촉
상수원보호구역 단속의 효율성을 높임
- . 상시 지속적인 지도단속으로 맑고 깨끗한 상수원 확보

2. 主要 施設工事 計劃

(단위 : 천원)

사 업 명	사 업 개 요	소요 예산	비 고
8 전		233,200	
제2시설 취수유공관 보수공사	사업량 : 유공관 교체 (D=1,000mm, L=50M) 취수정및 유공관 준설 279m	80,200	94.12.15 - 95. 3.14 (공사추진중)
제1송수 예비모타펌프및 배전반설치	사업량 : 175HP 1대	50,000	2 - 6월
제2시설 응집기 모타교체	사업량 : 3HP 6대	24,000	2 - 6월
제 2 취, 송수펌프 임펠라 교체	사업량 : 펌프 (25HP) 4대 펌프 (125HP) 3대	21,000	2 - 6월
제1배수지 퇴수로및 옹벽공사	사업량 : [옹 벽:H=2.0M, L=70M 퇴수로흡관(D=600mm/m, L=60M)	20,000	3 - 5월
전동밸브 수선	사업량 : 1HP 4대	16,000	년 중
역세척 관로및 송수관로 수선	사업량 : 1개소 [D = 250mm D = 600mm/m	15,000	년 중
제1시설 역세척 수조 원류관 교체공사	사업량 : 흡관 (D=250mm/m, L=30M)	7,000	3월

III. 縣 案 事 項

1. 渴水期 取水對策 推進

가. 현 황

○ 강수량 비교

· 지난 겨울 (93. 11. - 94. 2) : 82.0mm

· 금년 겨울 (94. 11. - 95. 2) : 40.1mm $\triangle 41.9\text{mm}$ (49%)

○ 칠성댐 담수량 비교 (95. 2. 10현재)

· 수 위 '94 (133.13m) → '95 (133.12m) $\triangle 0.01\text{m}$

· 담수율 '94 (32.04%) → '95 (32.0%) $\triangle 0.04\%$

○ 현재 취수원 현황

· 상류유입량 : 429,000톤, 담수량 170,000톤 (달천교 상류)

· 일일생산량 : 43,000 ~ 45,000톤 (3월중순까지 취수가능)

나. 대 책

○ 일상적 대책

· 취수원상류 일일 유하량및 취수정 수위관찰

· 괴산 칠성댐, 충주기상관측소 : 방류량조절 협조및 기상예보 파악

○ 비상 대책 —— 2월말까지 무강수 시

· 1 단계 : 물막이보 설치 (달천1교 부근, 취수보)

· 2 단계 : 가배수로 설치 (달천1교 → 취수장까지 가배수로)

· 3 단계 : 역류 취수 (조정지댐 만수위유지 2단계 역류양수)

○ 예산 대책 —— 3단계시 예비비 사용