

2009.12.23(수) 11:00

第143回 忠州市議會(定例會)

第3次 本 會 議

其他案件審查報告書

① 2010년 공(시)유재산 관리계획안

- 건물(교육훈련시설) 기부채납

② 2010년 공(시)유재산 관리계획변경 (1차)안

- 2010년 충주시노인전문병원 증축

總 務 委 員 會

其他案件審査報告書

1. 심사경과

조 례 안	제안일자	회부일자	상정일자	의결일자	제안설명
① 2010년 공(시)유재산 관리계획안	2009.11.06	2009.11.09	2009.11.13 2009.12.22	2009.11.13 2009.12.22	회 계 과 장
② 2010년 공(시)유재산 관 리계획변경 (1차)안	2009.12.18	2009.12.18	2009.12.22	2009.12.22	회 계 과 장

2. 제안설명요지

① 2010년 공(시)유재산 관리계획안 : 생략

② 2010년 공(시)유재산 관리계획변경 (1차)안

□ 2010년 충주시 노인전문병원 증축

- 위 치 : 충주시 동량면 대전리 1686-28번지 일원
- 사업규모 : 부지 25,806㎡(기 확보), 건축 1,485㎡(45병상)
- 사 업 비 : 1,832백만원(국 849, 도 425, 시 558)
 - 건축비 1,699백만원, 기타 133백만원
- 사업기간 : 2010년

3. 전문위원 검토보고 요지

[1] 2010년 공(시)유재산 관리계획안 : 생략

[2] 2010년 공(시)유재산 관리계획변경 (1차)안

○ 본 노인전문병원은 2005년 3월 120병상 규모로 개원하였으며, 의료법인 혜광의료재단에 위탁하여 운영하고 있음.

○ 본 병원의 120병상에 일일평균 약 110명의 환자가 입원을 하고 있는 상황이나 의사 4, 간호사 23, 의료기사 7, 약제 1, 주방 8, 행정 14명 등 직원 57명과 간병인 33명이 종사하는 등 고정 지출규모가 커 2005년 개원 이후 4년간 약 17억 5천만원의 누적적자를 기록하고 있으며,

병원을 운영하고 있는 혜광의료재단은 병원이 적자를 벗어날 수 있는 손익분기점을 300병상으로 보고 병원 증축요구를 계속하고 있는 상황임.

○ 2008년도에 45병상을 증축할 수 있는 사업비는 이미 확보하여 실시설계와 건축협의를 완료하고 착공 준비 중에 있으며,

내년도에 45병상을 추가 확보하여 90병상 규모로 증축을 계획하고 있는 상황임.

○ 병원 운영자가 요구하는 300병상 규모에는 현저히 부족하지만 90병상을 증축하여 운영할 경우 상대적 기본경비 감소로 적자운영이 개선될 것으로 전망되며,

늘어나고 있는 노인 질환자의 병상 확보와 의료서비스 확대로
시민들의 삶의 질 향상에 기여할 수 있을 것으로 사료됨.

4. 질의·답변 요지

[1] 2010년 공(시)유재산 관리계획안 : 생략

[2] 2010년 공(시)유재산 관리계획변경 (1차)안

◎질의 : 인건비가 얼마나 되는가?

▶답변 : 2008년도에 23억원이었음.

◎질의 : 손익분기점은 얼마로 보는가?

▶답변 : 180병상 정도로 추정함.

◎질의 : 행정인력이 14명씩 필요한가?

▶답변 : 경영평가 용역을 주어서 검토하겠음.

◎질의 : 노인요양병원 증가로 환자 수급이 되지 않을 경우 더 큰 적자를
불러올 수 있다고 판단됨. 적자액은 어떻게 충당하고 있는가?

▶답변 : 법인에서 부담하고 있음.

5. 심사결과

[1] 2010년 공(시)유재산 관리계획안 : 원안가결

[2] 2010년 공(시)유재산 관리계획변경 (1차)안 : 원안가결

6. 붙임

[1] 2010년 공(시)유재산 관리계획안 1부.

[2] 2010년 공(시)유재산 관리계획변경 (1차)안 1부. 끝.

도시관리계획(체리파크 C.C) 결정(안)에 대한 의견청취

의안 번호	1128
----------	------

제출년월일 : 2009. 12.

제출자 : 충주시장

1. 제안이유

- 충주시 양성면 중전리 산38-1번지 일원에 18홀 규모(1,139,643㎡)의 회원제 골프장 조성과 관련하여 「국토의 계획 및 이용에 관한법률」 제28조 제5항 및 시행령 제22조 제7항의 규정에 의거 골프장 및 진입도로 결정을 위한 도시관리계획 입안에 따른 용도지역(농림지역⇒계획·보전관리지역)변경안에 대하여 충주시의회 의견을 듣는 사항으로
- 골프장 및 진입도로를 건설하여 국민의 건전한 여가선용과 체력증진, 휴양 및 정서생활 향상에 기여함은 물론, 지방자치단체의 세수증대와 지역주민의 고용창출에 따른 소득증대에 기여하고자 함.

2. 사업의 개요

- 사업명 : 체리파크 리조트 조성사업
- 위치 : 충청북도 충주시 양성면 중전리 산38-1번지 일원
- 사업내용 : 골프장 : 1,139,643㎡, 진입도로 : L= 530m, B=10m
- 사업시행예정자
 - 회사명 : (주)체리파크리조트
 - 주소 : 충주시 금릉동 720번지 부용빌딩 3층
 - 대표자 : 김영희
- 사업기간 : 착공후 24개월 (2012년 완료목표)
- 총사업비 : 1,031억원(골프장 : 1,010억원, 진입도로 : 21억원)

3. 관계법령

- 「국토의 계획 및 이용에 관한 법률」 제28조제5항, 같은법 시행령 제22조제7항

4. 도시관리계획 결정조서 : 붙임 참조

5. 기타참고사항

○ 골프장시설내역, 관련부서 등 협의의견 및 주민의견 : 붙임 참조

붙임 : 도시관리계획 결정안 내용 1부.

위치도 1부.

사업계획평면도 1부.

사진대지 1부.

관련실과협의의견 및 주민의견조치계획 1부.

□ 도시관리계획 결정(변경)조서

1. 도시관리계획(용도지역) 결정(변경)조서

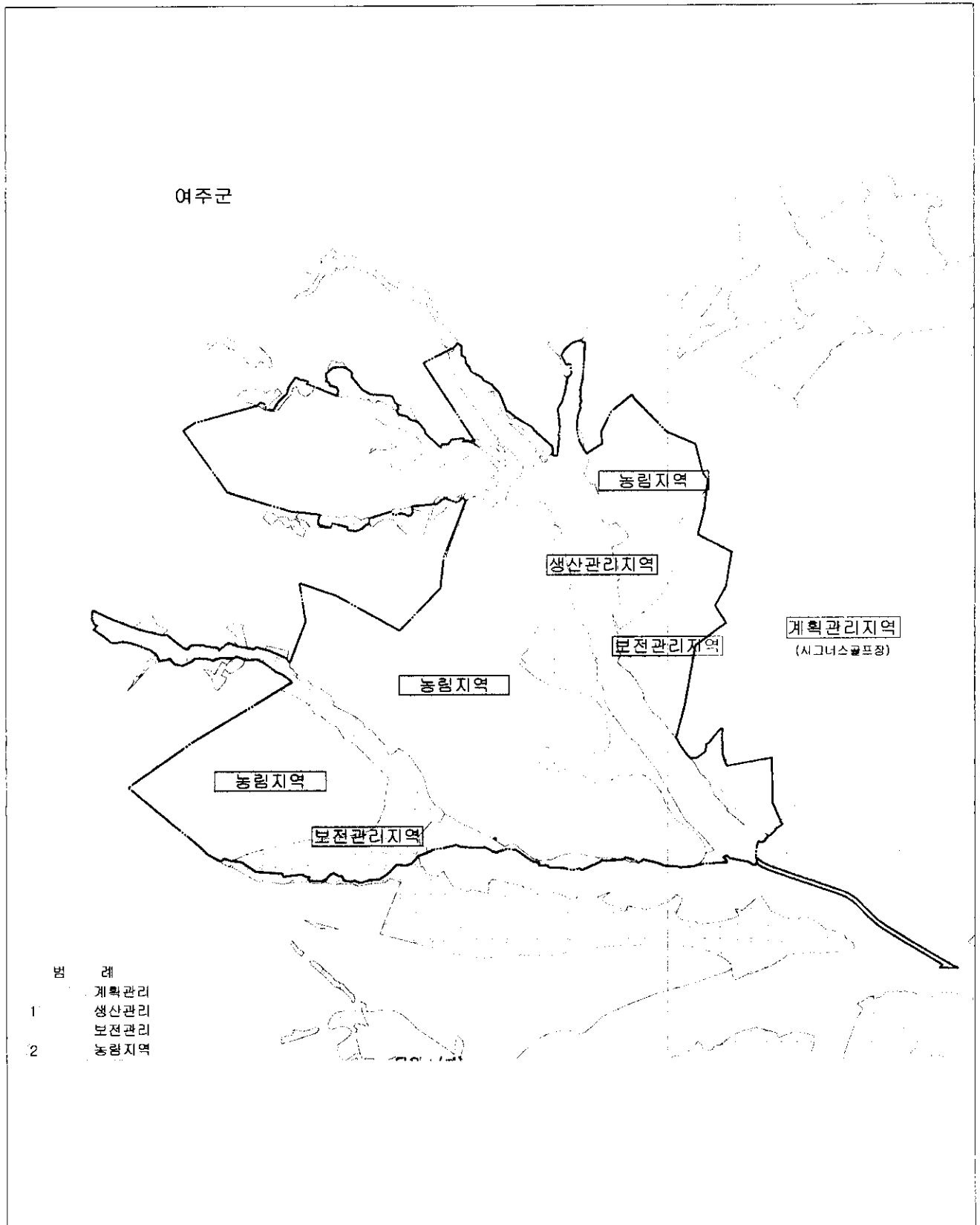
1) 용도지역 결정(변경) 조서

구 분		면 적 (m ²)			구성비 (%)	비고
		기 정	변 경	변경후		
계		1,139,643	-	1,139,643	100	-
농 립 지 역		686,612	△ 686,612	-		-
관 리 지 역	소 계	453,031	686,612	1,139,643	100	-
	보전관리지역	320,036	30,627	350,663	30.8	
	생산관리지역	132,797	-	132,797	11.6	-
	계획관리지역	198	655,985	656,183	57.6	

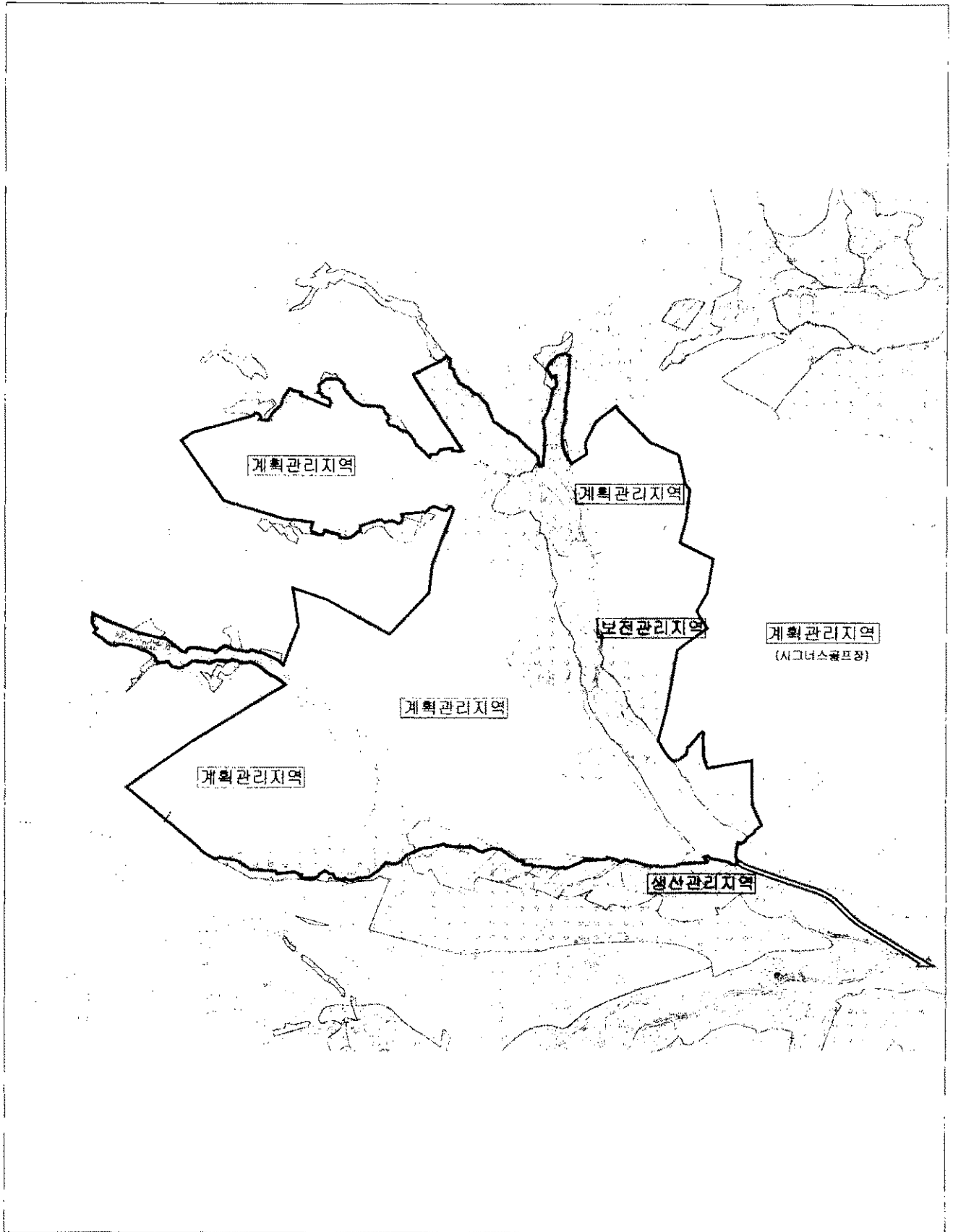
2) 용도지역별 변경사유서

도면표 시번호	위 치	용 도 지 역		변 경 사 유
		기 정	변 경	
양성4	충주시 양성면 중전리 산38-1 일원	농 립 지 역 686,612m ²	계획관리 지 역 655,985m ²	국토의 효율적인 이용과 지역경제 활성화를 위하여 골프장설치에 따른 용도지역 변경
			보전관리 지 역 30,627m ²	

□ 용도지역(변경)결정도 - 기정



□ 용도지역(변경)결정도 - 변경



<참고자료>

2. 도시계획시설 결정조서 및 사유서

1) 체육시설 : 골프장

구분	도면표시번호	시설명	시설의세분	위치	면적 (㎡)			최초결정일	비고
					기정	변경	변경후		
신설	양성4	체육시설	골프장	충주시 양성면 중전리 산38-1번지 일원	-	1,139,643	1,139,643	-	

○ 결정 사유서

도면표시번호	시설명	변경내용	변경사유
양성4	체육시설 (골프장)	▪ 면적: 1,139,643㎡	충주시의 레저시설 확충과 지역주민을 위한 일자리 창출을 통한 지역 발전의 시너지효과를 내고자 체육시설(골프장)을 설치하고자 함.

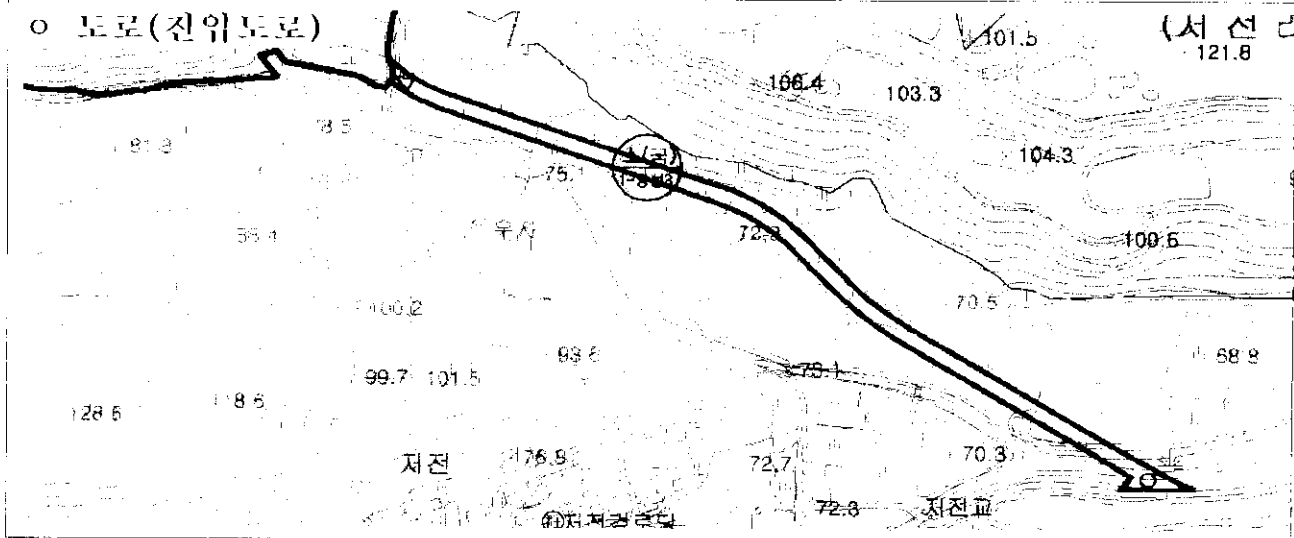
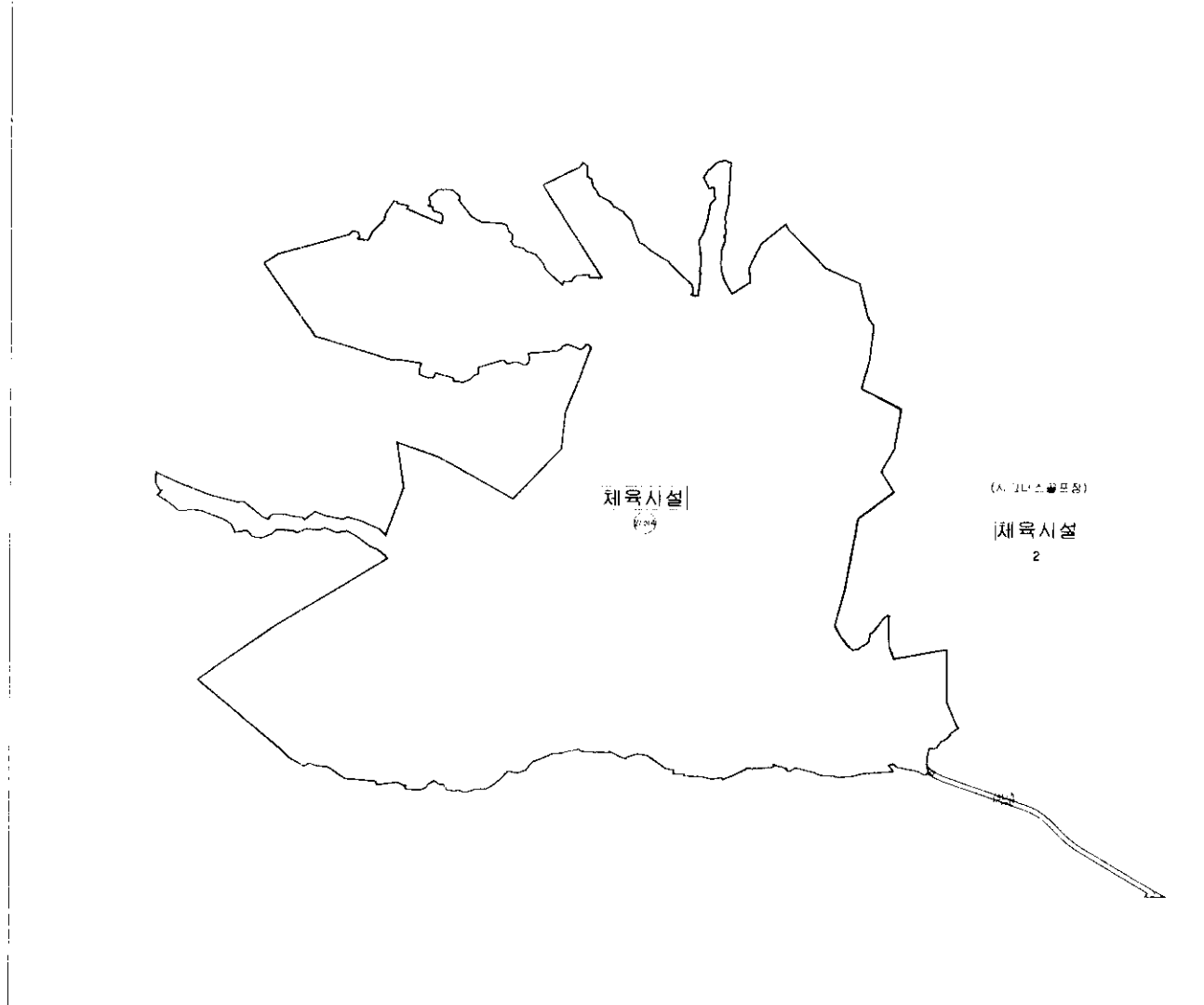
2) 도로 : 소로1-양성3호

구분	규모				기능	연장(m)	기점	종점	사용형태	주요경과지	최초결정일	비고
	등급	류별	번호	폭원(m)								
신설	소로	1	양성3	10	국지도로	530	양성면 중전리 774 (리도202호)	양성면 중전리 788 (골프장)	일반도로			

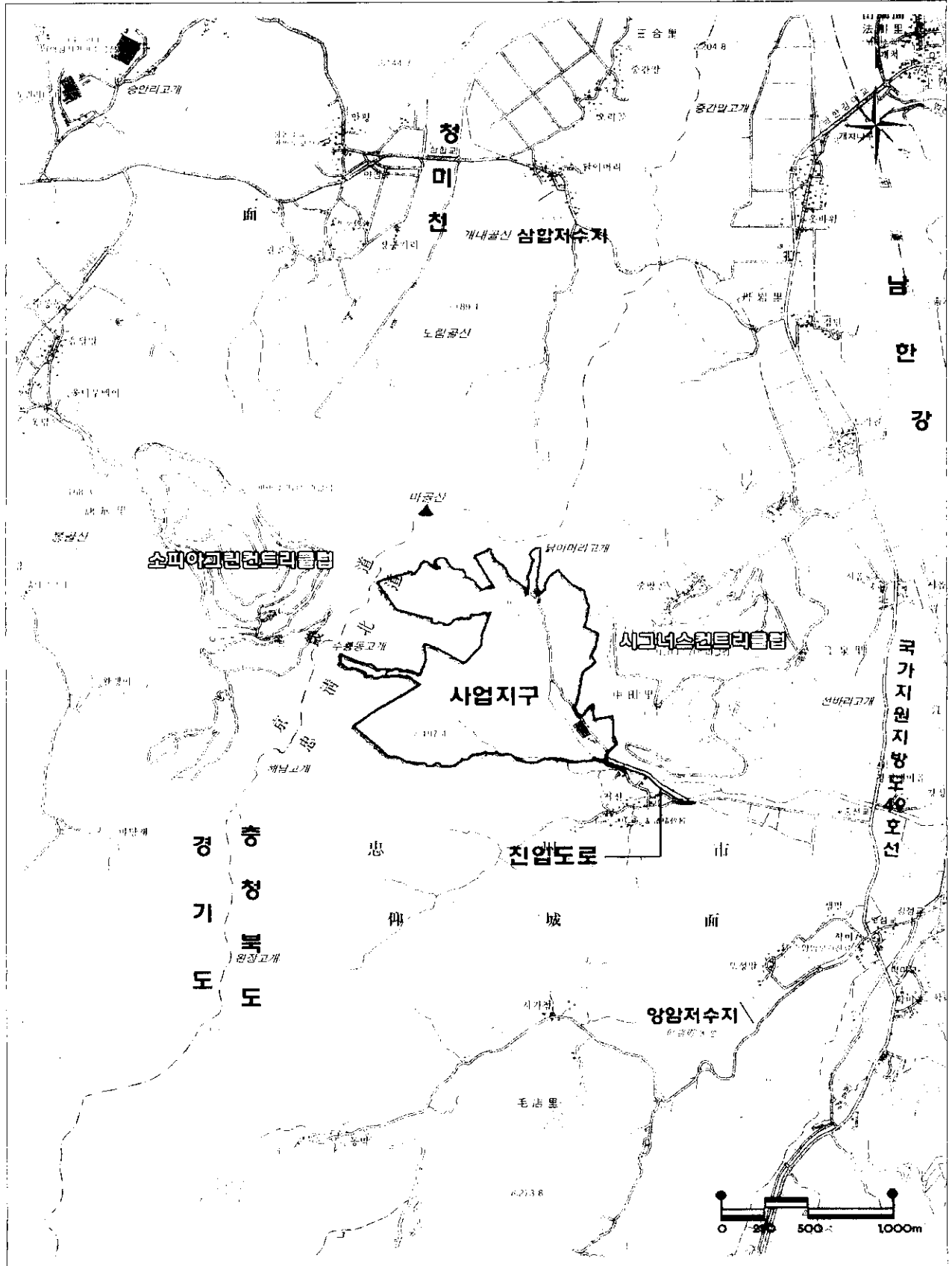
○ 결정 사유서

변경전도로명	변경후도로명	신설내용	신설사유
-	소로 1-양성3호선	폭(B) = 10m 연장(L) = 530m	도시관리계획(체육시설:체리파크리조트 골프장) 구성에 따른 진입도로 개설

○ 체육시설(골프장)

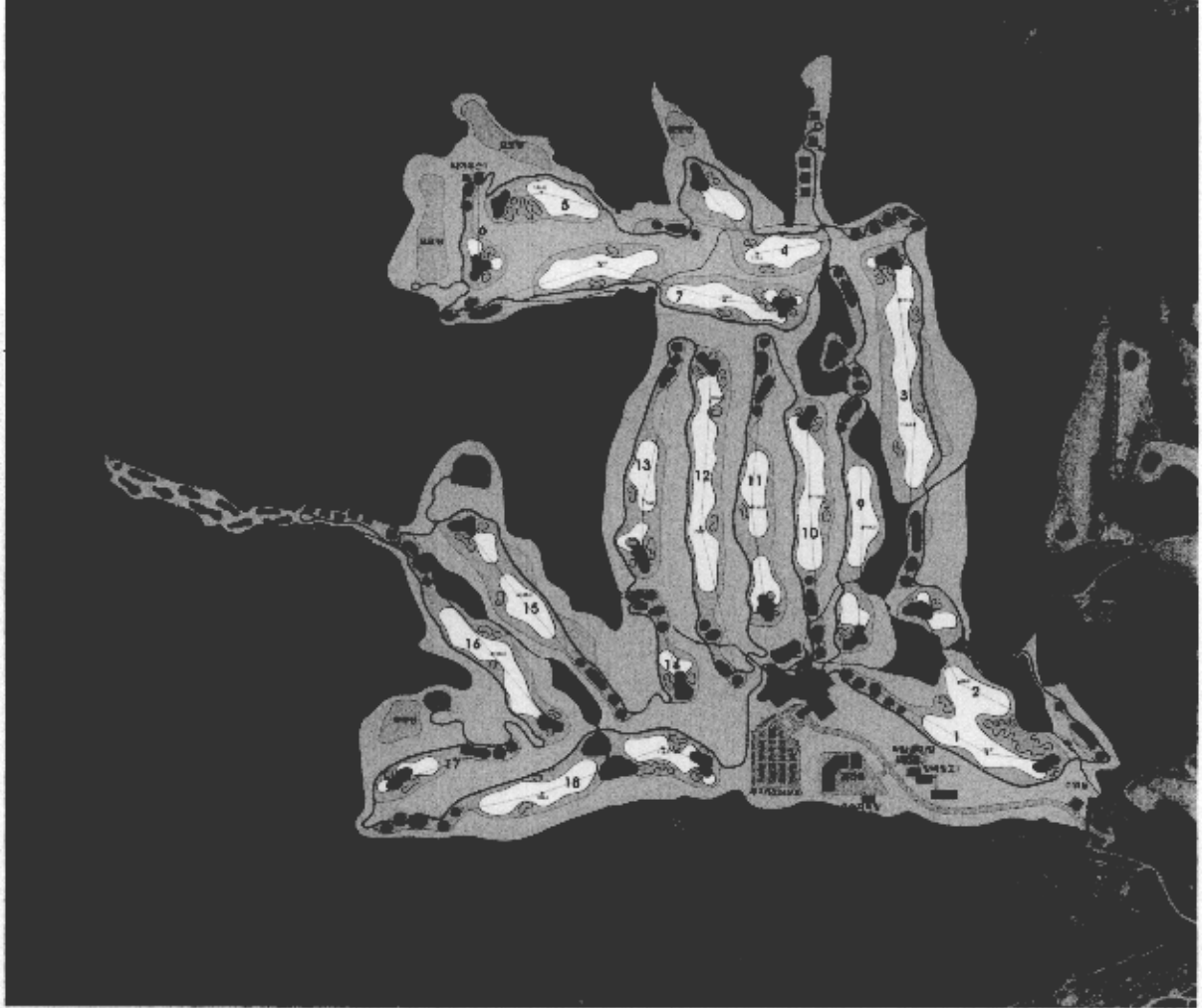


□ 위치도



□ 사업계획 평면도

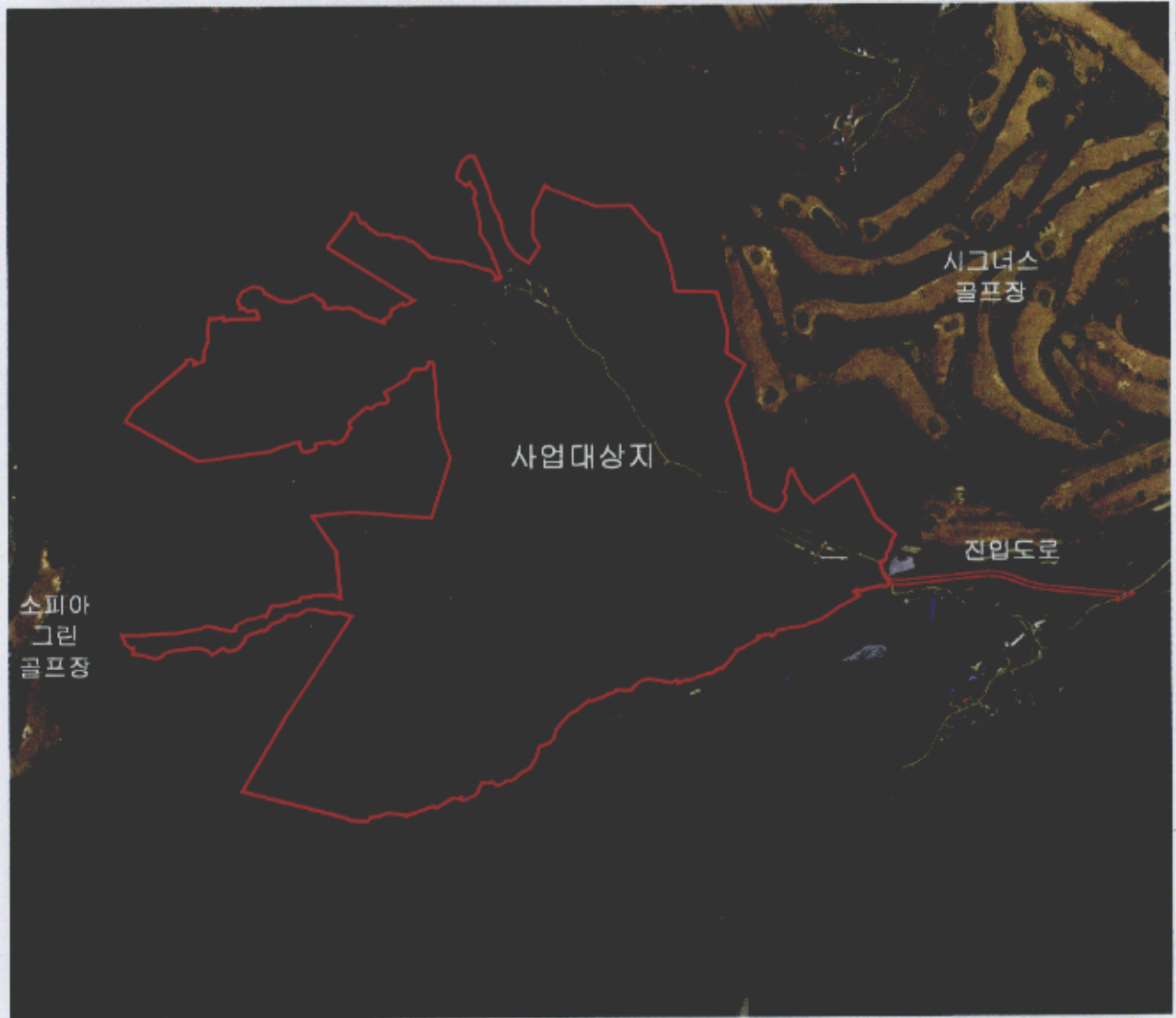
○ 체육시설(골프장)



○ 도로(진입도로)



□ 사 진 대 지 (항 공 사 진)



□ 골프장 시설내역

명칭	시설내역	부지면적(m ²)	비율(%)	비고
총부지면적		1,139,643	100.0	
1. 체육시설		331,858	28.1	
○ 티	66개소	17,562		
○ 그린	18개소	13,720		
○ 페어웨이	18홀	112,641		
○ 러프	18홀	158,782		
○ 벙커	66개소	13,014		
○ 연습그린	1개소	974		
○ 퍼팅연습장	9홀	3,220		
2. 건축시설		29,507	2.6	
○ 클럽하우스	1개동	10,875		
○ 티하우스	2개동	570		
○ 관리동	1개동	6,020		
○ 수위실	1개동	350		
○ 장비창고	4개동	5,222		
○ 직원숙소 등	10개동	6,100		
○ 휴게실	1개동	370		
3. 녹지용지		690,474	60.6	
○ 원지형보전녹지	원형보전지	296,196	26.0	
○ 조성녹지	조성녹지	394,278	34.6	
4. 공공시설		99,749	8.7	
○ 카트도로	L=9,914m, B=2.7m	26,776		
○ 진입도로	L=482m, B=10m	4,820		
○ 주차장	245대	7,293		
○ 저류지	10개소	42,080		
○ 오수처리장	1개소	-		
○ 배수지(물탱크)	1개소	2,677		
○ 묘포장	4개소	16,103		

□ 진입도로 시설내역

명칭	시설내역	부지면적(m ²)	비율(%)	비고
총부지면적		9,194	100.0	
1. 도 로	L=530m, B=10m	5,428	59.0	
2. 법 면		3,766	41.0	

□ 도시관리계획(안)에 대한 주민의견청취

○ 주민의견청취(공람)

- 공고일자 및 게재신문
 - 충청투데이 : 2009년 11월 24일
 - 충청타임즈 : 2009년 11월 25일
- 의견청취 기간 : 2009. 11. 25 ~ 2009. 12. 11 (16일간)
- 주민설명회 개최 : 2009. 12. 9 (양성면 중전리 저전마을회관)

○ 주민의견 청취결과 : 협의의견 참조

구 분	협 의 의 건	조 치 계 획	반영 여부
주민의견	<p>○홍성수(양성면장): 골프장과 주민이 상생할 수 있는 방안을 강구하여 주길 바람</p> <p>○이병주(중전리 저전마을): 골프장 지하수 개발전 주변의 농업용 및 생활용 지하수 이용실태를 면밀히 조사 점검하여 지하수고갈 방지대책 수립</p> <p>○조준재(중전리 저전마을): 가뭄시 피해가 발생하지 않도록 충분한 저감 대책을 수립하고 공사중 마을앞으로 대형중장비 운행이 잦을 것으로 예상되는바 교통사고 방지를 위하여 저속으로 운행토록 하길 바람</p>	<p>○공사중 및 운영중 주민에게 일자리 제공 등을 통한 상생방안 강구</p> <p>○환경영향평가시 지하수영향조사를 실시하여 개발전 지하수 이용실태를 면밀히 조사하고 물성시험 등을 통한 피해가 발생되지 않는 범위내에서 개발할 예정</p> <p>○가뭄시 농업용수 및 생활용수가 고갈되지 않도록 환경용저류지를 최대한 활용하고 부족분에 대해서는 지하수를 통한 관개가 이루어지도록 하며 주민과 협의하여 필요시 대체관정 등에 대한 개발 검토</p> <p>○대형중장비의 운행속도를 20km/hr이하로 유지하며, 진출입시 교통상충지점에 안전요원을 적절히 배치하여 주민에게 피해가 발생하지 않도록 할 예정임</p>	

□ 관련부서 협의의견에 대한 조치계획

관련부서	협의 의견	조치 계획	반영 여부
농정과 -16425	○ 농지법 제34조 제1항 및 제2항 제2호의 규정과 같은법 제51조(권한의 위임과 위탁등) 및 동법시행령 제71조(권한의 위임)의 규정에 의거 충청북도(농업정책과)에 제출하여 협의를 받아야 함	○ 도시관리계획 변경(결정) 전까지 관련서류를 충청북도(농업정책과)에 제출하여 협의토록 하겠음.	반영
	○ 농림수산식품부훈령 제21호(08.6.10)의 별표4에 의한 관련서류 일체를 충청북도(농업정책과)에 제출하여 협의를 받으시기 바라며(농지분야 협의도에는 우리과 담당자 확인인을 받아 첨부), 아울러 충주도시계획시설 변경 결정에 따른 처리결과를 알려주시기 바람.	○ 관련서류를 충청북도(농업정책과)에 제출시 농지분야 협의도는 충주시 농정과 담당자의 확인인을 받아 첨부하겠으며, 충주도시계획시설 변경 결정에 따른 처리결과를 회신하겠음.	반영
	○ 기타사항 - 저전지구 농업용수개발사업은 우리시 의견서를 한국농어촌공사 충주,제천,단양지사장에게 농정과-16237호(2009.11.05.)로 통보함.	○ 해당사항 없음.	-
	○ 편입된 농지는 중산간지에 위치하여 생산성과 보전가치가 떨어지는 농지로 체육시설을 설치함으로써 지역주민의 고용창출과 농외소득증대에 기여하고 국민의 건전한 여가선용과 체력증진, 휴양 및 정서생활 향상에 기여하는 바가 클 것으로 판단되므로 사업시행시 인근 주민의 의견을 수렴하여 당해 농지외의 피해가 발생하지 않도록 관리·지도하여 사업이 원활히 이루어지도록 함이 타당할 것으로 판단됨.	○ '국토의 계획 및 이용에 관한 법률' 제28조 및 '환경정책기본법' 제25조의 5에 의한 주민의견수렴 절차를 통해 인근 주민의 의견을 수렴하여 계획에 반영하겠음.	반영
	○ 2010년 농림사업(지표수보강개발사업)을 신청한 상태이나 그 동안의 주변여건 변화로 2007년부터 저수지 설치를 반대하는 여론이 확산되고 있는 실정으로 현 시점에서는 저전지구 농업용수개발사업을 보류함이 타당함.	○ 해당사항 없음.	-
충주제천지부 농어촌공사 충주지역 -1388	○ 저전지구는 상습적인 한해를 겪고 있는 양성면 증전리 주민들이 저수지 축조를 건의하여 농어촌정비법 제7조에 의거 저전지구중규모농촌용수개발사업 기본조사를 실시함.	○ 해당사항 없음.	-
	○ 주민호응도, 충주시 의견서, 사업시행예정자 의견서를 기본계획 수립권자인 농림수산식품부에 제출한 상태임.	○ 해당사항 없음.	-
하수시설과 -7925	○ 채리파크골프장의 충주시도시관리계획 결정을 위한 협의에 대하여 본 지역은 하수처리구역외 지역으로 의견 없음.	○ 해당사항 없음.	-

관련부서	협의 의견	조치 계획	반영 여부
도로과 -18366	○ 골프장 조성에 포함된 농어촌도로 212호선(계두선) 및 농어촌도로 213호선(중전선)에 대하여는 기본계획(노선)이 수립되어 있는 도로이므로 대체 노선변경에 대한 계획과 사업추진 절차 등의 사전협의를 필요함.	○ 실시계획인가시 기본계획(노선) 변경 등의 협의를 도로과와 득하고 사업을 시행토록 하겠음.	반영
건축디자인과 -33636	○ 대지의 안전을 고려하여 절·성토의 최소화 및 원형지형을 최대한 활용하여 계획 ○ 주변과 조화를 이루도록하며 4층이하 설계, 건폐율 40%, 용적율 80%이하로 계획 ○ 건축물 경관 디자인계획 (야간경관 포함) 수립 ○ 조경수 식재를 통하여 차폐시설 등 계획 반영 ○ 상기 의견을 반영하는 것으로 결정 안 수정계획에 동의함.	○ 원형지형을 최대한 활용한 대지조성 계획을 수립하여 절·성토가 최소화하도록 노력하겠음. ○ 건폐율 40%, 용적율 80%이하로 계획하겠음. ○ 건축물 실시설계시 경관 디자인계획을 수립하겠음. ○ 조경수 식재를 통해 차폐가 이루어질 수 있도록 조경계획에 반영하였음. ○ 해당사항 없음.	반영 반영 반영 반영 -
수자원과 -16676	○ 한강수계상수원수질개선및주민지원 등에 관한 법률 - 해당없음 ○ 지하수법 - 사업부지 내 기존 지하수공이 있는 경우 지하수법에 의거 적정폐공 처리하여야 함. - 신규 개발 시에는 사전에 신고 또는 허가를 득하여야 함 ○ 하수도법 - 오수를 배출하는 건물·시설 등을 설치하는 자는 단독 또는 공동으로 개인 하수처리시설을 설치하여야 함. (환경영향평가대상 사업장일 경우 그 검토결과에 따라야 함.) ○ 공중화장실 등에 관한 법률 - 법 제3조 규정에 해당되므로 화장실 설치시 공중화장실 설치기준에 맞게 설치하여야 함.	○ 해당사항 없음. ○ 사업부지 내 기존 지하수공이 있는 경우 지하수법에 의거 적정폐공 처리하겠으며, 지하수 개발시 사전에 신고 또는 허가를 득하고 개발토록 하겠음. ○ 환경영향평가 결과를 반영한 오수처리장을 설치하겠음. ○ 법 제3조 규정의 설치기준을 준수하여 공중화장실을 설치하겠음.	- 반영 반영
문화체육과 -15097	○ 전체 사업면적 1,139,643㎡(18홀)의 골프장 조성을 위한 부지 조성사업으로 사업면적이 30,000㎡ 이상이므로 문화재 보호법 제91조 및 동법시행령 제53조의 규정에 의하여 사업시행전 문화재지표조사를 실시하고 조사결과에 따른 문화재청의 보존대책을 이행하여야 함. (지표조사 완료후 보고서 제출, 책3부, 전산화일(CD-ROM) 3매) ○ 골프장설치기준에 대하여 체육시설의 설치·이용에 관한 법률 제12조 규정에 의거 충청북도지사의 승인을 득하여야 함.	○ 사업시행전 문화재 지표조사를 실시하여 문화재청과 협의하겠으며, 협의 결과를 반영하여 사업을 시행하겠음. ○ 충청북도지사의 사업계획승인을 득 하겠음.	반영 반영

관련부서	협의 의견	조치 계획	반영 여부
사회복지과 -38709	<ul style="list-style-type: none"> ○ 사업부지 내 분묘의 처리 <ul style="list-style-type: none"> - 연고분묘는 연고자와 협의 처리하여야 하며, 무연분묘는 장사등에 관한법 제27조 및 시행규칙 제18조 및 제14조의 규정에 의거 개장허가를 받아야 함. ○ 기타 준수사항 <ul style="list-style-type: none"> - 개장에 관하여는 유골의 현존지와 개장지 관할 읍·면·동장에게 신고하여야함. - 묘지, 분묘, 봉안시설을 설치 또는 자연장지를 조성코자 하는 경우 신고 및 허가절차를 필해야 함. (법 제14조, 15조, 16조) - 사업시행을 위한 개장시 부장품 및 유물 등이 발견(굴) 될 경우, 즉시 작업중지 및 현장보존하여 시장에게 보고하여야 함. 	<ul style="list-style-type: none"> ○ 연고분묘는 연고자와 협의하여 처리하고, 무연분묘는 관련법에 따른 개장허가를 득하겠음. ○ 개장에 관하여 유골의 현존지와 개장지 관할 읍·면·동장에게 신고하겠음. ○ 묘지, 분묘, 봉안시설을 설치 또는 자연장지를 조성코자 할 때 신고 및 허가절차를 득하겠음. ○ 사업시행을 위한 개장시 부장품 및 유물 등이 발견(굴) 될 경우, 즉시 작업중지 및 현장보존후 시장에게 보고하겠음. 	반영 반영
경제과 -30266	<ul style="list-style-type: none"> ○ 공장입지 관련사항 <ul style="list-style-type: none"> - 저촉사항 없음 ○ 산업단지 관련사항 <ul style="list-style-type: none"> - 저촉사항 없음 ○ 기업도시 관련사항 <ul style="list-style-type: none"> - 저촉사항 없음 ○ 광업권 관련사항 <ul style="list-style-type: none"> - 저촉사항 없음 	<ul style="list-style-type: none"> ○ 해당사항 없음. ○ 해당사항 없음. ○ 해당사항 없음. ○ 해당사항 없음. 	- - -
양성면 -15343	<ul style="list-style-type: none"> ○ 체리파크골프장 도시관리계획 결정안 수정에 대하여 주민의견 없음을 회신함. 	<ul style="list-style-type: none"> ○ 해당사항 없음. 	-
환경과 -35213	<ul style="list-style-type: none"> ○ 환경정책기본법 <ul style="list-style-type: none"> - 사전환경성검토협의대상임(기 협의한 경우 변경되는 사항이 있는 경우 협의기관인 원주지방환경청과 협의 요) ○ 환경영향평가법 <ul style="list-style-type: none"> - 환경영향평가대상임 (사업계획변경의 경우 원주지방환경청과 협의 요) ○ 자연환경보전법 <ul style="list-style-type: none"> - 자연경관영향협의대상(원주지방환경청) : 지방도시계획위원회, 지방건축위원회의 심의를 거치는 경우 제외 - 생태계보전협력금 부과대상 : (인·허가) 등을 한 날로부터 20일 이내에 사업자, 사업내용, 사업의 규모 등을 충청북도 환경정책과로 통보요망) 	<ul style="list-style-type: none"> ○ 사전환경성검토서를 원주지방환경청과 협의하겠음. ○ 도시관리계획결정(변경) 후 환경영향평가서를 작성하여 원주지방환경청과 협의하겠음. ○ 지방도시계획위원회 심의를 득하겠으며, 필요시 경관 분야 협의를 별도로 진행하겠음. ○ 실시계획인가를 득한 날로부터 20일 이내에 충청북도 환경정책과로 사업자, 사업내용, 사업의 규모 등을 통보하겠음. 	반영 반영 반영

관련부서	협의 의견	조치 계획	반영 여부
환경과 -35213	○ 대기환경보전법 - 난방 등을 위하여 시간당 증발량 0.5톤이상(또는 시간당 발열량 309,500kcal 이상)의 보일러(단, 이동식 시설·가스 또는 경질유만을 연료로 상요하는 시설 제외) 등의 배출시설을 설치하는 경우 사전에 대기배출시설 설치신고를 하여야 함. - 비산먼지 발생 사업 신고대상임 (공사전)	○ 건축 실시설계 후 대기배출시설 설치신고 대상일 경우 설치신고를 하겠으며, 공사전 비산먼지 발생 사업 신고를 하겠음.	반영
	○ 소음진동규제법 - 특정공사 사전신고 대상임(공사전). 단, 공사장 부지경계선으로부터 직선거리 300m 이내에 주택이나 운동·휴양시설 등이 없는 경우 제외	○ 공사전 특정공사 사전신고 하겠음.	반영
	○ 수질 및 수생태계 보전에 관한 법률 - 기타수질오염원 설치신고대상임 (시설설치 개시전까지)	○ 기타수질오염원(비점오염원) 설치 신고 하겠음.	반영
	○ 토양환경보전법 - 총 용량 2만리터 이상의 석유류 저장시설을 설치하고자 하는 경우 특정 토양오염관리대상시설 설치신고 대상임.	○ 건축 실시설계 후 해당시 신고하겠음.	반영
	○ 잔류성 유기오염물질 관리법 - 변압기·콘덴서·계기용변류기(유입식 기기만해당) 및 그밖에 전기절연유를 절연매체로 사용하는 전력장비 등의 관리대상기기 등을 설치한 날로부터 30일이내에 관리대상기기등 신고를 하여야함	○ 관리대상기기 등을 설치할 경우 설치한 날로부터 30일이내에 관리대상기기등을 신고하겠음.	반영
	○ 건설폐기물의 재활용 촉진에 관한 법률 - 건설산업기본법에 의한 건설공사로 인하여 공사를 착공하는 때부터 완료하는 때까지 건설현장에서 발생하는 건설폐기물이 5톤이상인 경우 착공일까지 건설폐기물처리계획서를 작성하여 신고를 하여야 함. 단, 이와는 별도로 별목·별근시 발생하는 나무뿌리·가지 등 임목폐기물(건설폐기물이 아님)이 5톤이상 배출되는 경우 폐기물관리법에 의한 사업장폐기물 배출자 신고를 하여야 함	○ 5톤이상의 건설폐기물 발생시 착공일까지 건설폐기물처리계획서를 작성하여 신고하고, 임목폐기물은 사업장폐기물 배출자 신고를 하겠음.	반영

[illegible]

관련부서	협의 의견	조치 계획	반영 여부
지역개발과 - (하천관리)	<ul style="list-style-type: none"> ○ 기존 소하천 정비시 시공방법, 시공 연장 등 구체적인 공사계획을 수립하고 우리시와 사전 협의한 후 시행하고, 골프장 준공전까지 완료토록 하여야 함. ○ 골프장 조성사업으로 인하여 소하천 하류지역에 대한 피해예방 조치를 취하여야 하며, 피해 및 민원발생시 사업 시행자가 책임 해결하여야 함. 	<ul style="list-style-type: none"> ○ 골프장 개발계획이 확정되는 시점인 실시계획인가시 사전협의후 사업을 시행하겠음 ○ 침사지 및 가배수로 등을 설치, 운영하여 소하천 하류 지역에 피해가 없도록 조치 취하겠음 	반영 반영
산림녹지과 - 17388	<ul style="list-style-type: none"> ○ 사업예정지와 연결되어 기 시그너스 골프장이 운영중에 있으며, 구역결정 예정지내 평균경사도는 22도이고, 사업예정지내 ha당 평균입목축적은 112 m'으로 충주시 평균입목축적 81.6m'의 150%미만 이며, 구역결정 예정지의 표고는 당해산지의 표고 100분의 50 미만에 위치하고 보전산지의 편입비율이 60%등으로 구역결정 기준에 적합하지만 사업예정지내 산39번지가 제3종 수원함양보안림으로 지정되어 있어 구역등의 협의기준 제6항에 저촉되나, 산림보호법 제11조(산림보호구역의 지정해제)의 규정에 의거 절차를 이행하면 저촉사항 해소될 것으로 판단됨. 	<ul style="list-style-type: none"> ○ 제3종 수원함양보안림은 산림보호법 제11조에 의한 해제 절차를 이행후 사업을 시행하겠음. 	반영