

기 획 행 정 국

- 총 무 과
- 기 획 감 사 과
- 자 치 정 보 과
- 종 합 민 원 실
- 세 정 과
- 회 계 과

목 차

□ 일반현황

- 기구 및 정원 14
- 기본현황 16

□ 2010년 업무추진방향 19

□ 주요업무추진계획

<총무과>

- 1. 시민감동 열린행정 서비스 20
- 2. 2010 시민의 날 행사 21
- 3. 지역발전을 선도할 우수인재 양성 22
- 4. 꿈과 희망을 키우는 교육환경 조성 23
- 5. 능력과 성과중심의 인사문화 조성 24
- 6. 직원 사기진작으로 역량강화 25

<기획감사과>

- 1. 시정종합조정기능 강화 26
- 2. 댐주변지역 지원 및 정비사업 27

3. 저탄소 녹색성장 기반구축	28
4. 지역현안사업 예산확보 총력 추진	29
5 지방교부세 확보대책 추진	30
6. 합리적 재정운영	31
7. 지방재정 조기집행 대책 추진	32
8. 실익있는 대외교류업무 추진	33
9. 성과관리 중심의 평가 추진	34
10. 창의실용 시책 업무추진	35
11. 생산적인 감사활동 전개	36
12. 공직자 재산등록 관리	37
13. 엄정한 공직기강 확립	37
14. 법무관리 및 통계조사	38

〈자치정보과〉

1. 주민자치센터 운영 내실화	39
2. 민간 사회단체 운영 활성화	40
3. 소규모 주민불편 해소사업	41
4. 시민 정보화 능력 향상 추진	42
5. 시민편의 행정정보화 추진	43
6. 통합보안관제 시스템 구축 사업	44

〈종합민원실〉

1. 시민 중심의 민원서비스 행정	45
2. 고객만족의 주민등록 관리	46
3. 도로명 주소사업 추진	47
4. 시유재산 소유권 정리	48
5. 부동산 거래의 투명화	49
6. 개별공시지가 조사 및 결정	50

〈세정과〉

1. 자주재정 지방세수 확충	51
2. 공정한 세정기반 구축	52
3. 기업중심의 간소한 세무조사	53
4. 지방세 위택스(Wetax) 납부	54
5. 지방세 체납액 징수	55
6. 효율적인 자금관리	56

〈회계과〉

1. 2009회계년도 세입세출 결산	57
2. 국·공유재산 효율적 관리운영	58
3. 읍면동 청사신축	59
4. 시청사의 효율적인 유지관리	60

일 반 현 황

□ 기구 및 정원

〈충주시 총괄〉

○ 기 구

(2010. 1월 기준)

본 청			의 회		보 건 소	농업 기술 센터	수 자원 본부	기타 사업 소	읍 면 동			
국	과	담당	국	담당					계	읍	면	동
4	1담당관 1실 20과	105	1	3	2과 11담당	3과 8담당	4과 19담당	7소 11담당	25 76담당	1읍 4담당	12면 48담당	12동 24담당

※ 5국 2직속 1본부 / 1담당관(홍보), 1실(민원실), 29과 7사업소 25읍면동 / 233담당

○ 정 원

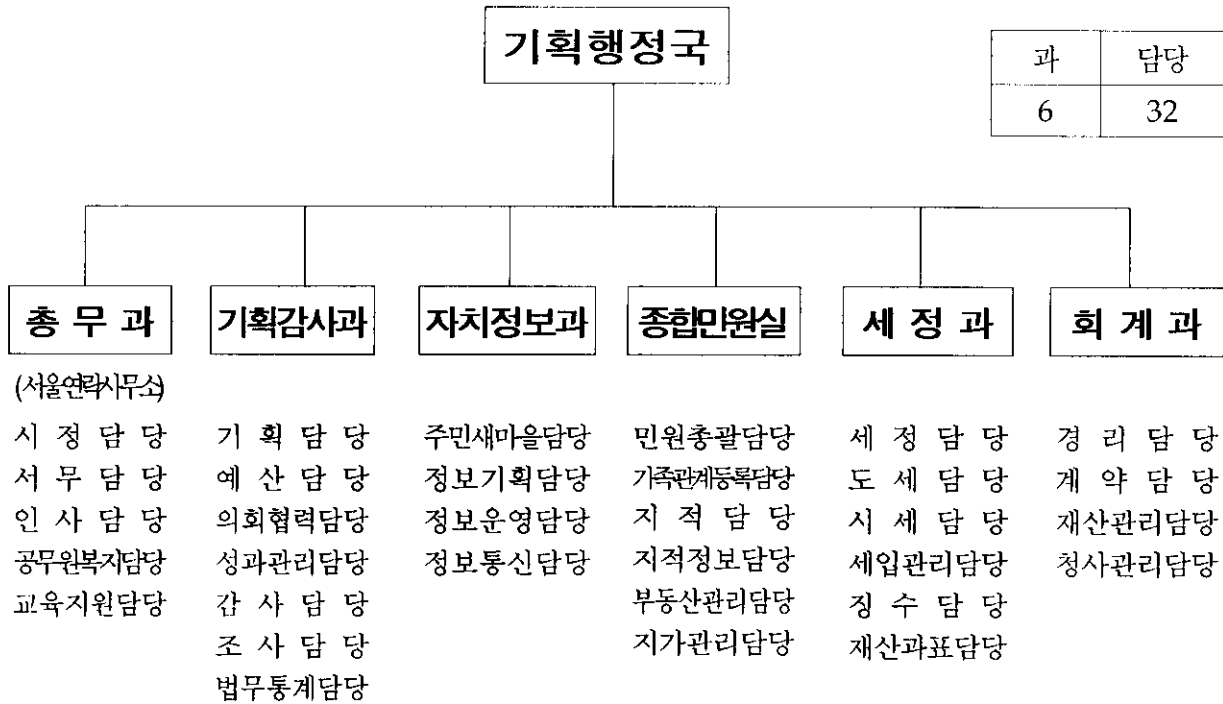
(단위 : 명)

구 분	합계	정무직	일 반 직									행정별정		별정직	연구직	지도직	기능직
			소계	3급	4급	5급	6급	7급	8급	9급	5급	6급					
계	1,273	1	979	1	7	60	256	302	236	117	3	0	20	6	35	229	
본청	소계	669	1	558	1	5	22	134	162	117	117	2	0	1	1	0	106
	본청	565	1	461	1	4	21	129	159	115	32	1		1	1		100
	의회	19		12		1	1	5	3	2		1					6
보건소	112		90		1	3	13	30	35	8			17				5
기술센터	49		2				1			1			1	3	35		8
사업소	178		108		1	10	32	26	30	9	1		1	2			66
읍면동	350		306			25	76	84	54	67							44

○ 상근인력 : 292명 (청경 48, 산림보호서기 12, 미화원 113, 현업인력 119)

〈기획행정국〉

○ 기 구



○ 정 원

구 분	계	정무직	일 반 직								별정직	기능직
			소계	3급	4급	5급	6급	7급	8급	9급		
계	203	1	159	1	1	6	41	50	47	13	1	42
총 무 과	33	1	28	1	1	1	8	6	8	3	1	3
기획감사과	31		29			1	9	15	4			2
자치정보과	23		19			1	4	5	7	2		4
종합민원실	40		34			1	7	9	10	7		6
세 정 과	32		29			1	8	8	11	1		3
회 계 과	44		20			1	5	7	7			24

□ 기본 현황

○ 행정구역 및 인구 현황

(2009.12.31 현재)

행정구역별	세대수	인 구 (명)			비 고 (외국인)
		계	남	여	
합 계	80,251	209,074	105,518	103,556	2,461
주 덕 읍	2,537	6,270	3,289	2,981	217
살 미 면	977	2,245	1,151	1,094	9
수안보면	1,551	3,492	1,790	1,702	28
이 류 면	2,352	5,166	2,736	2,430	169
신 니 면	1,546	3,869	2,010	1,859	93
노 은 면	1,154	2,653	1,343	1,310	87
앙 성 면	2,094	4,673	2,335	2,338	49
가 금 면	1,229	3,007	1,586	1,421	114
금 가 면	1,688	4,368	2,297	2,071	72
동 량 면	1,765	4,250	2,167	2,083	58
산 척 면	1,193	2,867	1,509	1,358	37
엄 정 면	1,568	3,655	1,839	1,816	64
소 태 면	882	2,051	1,043	1,008	49
성내충인동	1,548	3,403	1,683	1,720	55
교현안립동	8,530	23,492	11,810	11,682	119
교현2동	3,847	9,654	4,868	4,786	25
용 산 동	5,887	16,324	8,133	8,191	52
지 현 동	2,297	5,644	2,875	2,769	30
문 화 동	4,709	12,279	6,189	6,090	82
호암직동	3,895	10,796	5,358	5,438	65
달 천 동	2,135	4,967	2,641	2,326	296
봉 방 동	3,631	8,856	4,540	4,316	81
칠금금릉동	6,186	18,388	9,097	9,291	65
연 수 동	14,416	39,163	19,232	19,931	213
목행용탄동	2,634	7,542	3,997	3,545	332

※ 2008년말 대비 266명 증 (내국인 241명, 외국인 25명)

○ 2010년 예산현황

총괄 : 5,635억원

- 일반회계 : 4,531억원
- 특별회계 : 1,104억원

* 재정자립도 20.3% (2009년 당초 20.1%)

* 2009 당초예산(5,603억원) 대비 → 32억원 증가

▶ 일반회계 : 4,531억원

(단위 : 억원)

세	입
○ 자체 수입	922 (20.3%)
• 지방세	674
• 세외수입	248
○ 의존수입	3,609 (79.7%)
• 지방교부세	1,855
• 재정보전금	150
• 보조금	1,604

세	출
○ 일반행정	372 (8.2%)
○ 교육·복지·보건	1,172 (25.8%)
○ 문화 및 관광	404 (8.9%)
○ 환경보호	242 (5.3%)
○ 농림축산	565 (12.5%)
○ 산업중소기업	144 (3.2%)
○ 수송 및 교통	532 (11.8%)
○ 국토및지역개발	227 (5.0%)
○ 인건비 등 기타	814 (18.0%)
○ 예비비	59 (1.3%)

▶ 특별회계 : 1,104억원 (12개 회계)

(단위 : 억원)

상수도	하수도	공영개발	도시교통	농어민	의료보호	온천수	농공지구	산업단지	기반시설	수질개선	기업도시
194	320	212	49	8	6	8	24	35	3	54	191

○ 주민자치센터 운영현황

계	읍·면	동	비 고
24개소	12	12	신니면 신축중

※ 프로그램 운영 : 97 (생활체육 28, 레크레이션 46, 취미교실 16, 시민교육 7)

○ 마을회관 현황

계	복지회관	다기능회관	비 고
362동	4	358	복지회관 (살미,이류,노은,가금)

○ 새마을금고 현황

금고수	거래자수 (명)			자 산 액 (억원)	비 고
	계	회원	비회원		
8	97,435	54,038	43,397	4,258	

○ 국·공유재산 관리현황

(단위 : 천㎡, 백만원)

구 분		토 지 (필지)			건 물 (동)			기타(선박)	
		필지	면적	재산가액	동	면적	재산가액	건	금액
계		5,131	4,419	110,096	26	5,190	1,925	2	79
국 유		1,830	1,213	23,437	-	-	-	-	-
공 유	소계	3,301	3,206	86,659	26	5,190	1,925	2	79
	도유	746	759	14,841	2	223	40	-	-
	시유	2,555	2,447	71,818	24	4,967	1,885	2	79

2010년 업무추진방향

활기찬 경제, 역동하는 충주

시민과 함께하는 열린 행정 구현

참여와 화합의
열린 시정

- 현장대화행정 지속 추진
- 능력과 성과 중심 인사운영
- 인재육성시책 적극 추진

미래지향적
시정 설계

- 시정 종합조정기능 강화
- 지방재정 조기집행 총력 추진
- 성과관리 중심의 평가 추진

주민 자치역량
강화

- 주민자치센터 기능 활성화
- 민간사회단체 운영 활성화
- 시민편의 행정정보화 추진

시민만족·시민감동
민원행정 추진

- 시민 중심 One-Stop 민원서비스 제공
- 신뢰받는 지적정보시스템 구현
- 도로명 주소의 활용기반 구축

자주재원 확충과
공평과세 실현

- 공평한 지방세 부과
- 최고의 납세편의 제공
- 지방세 체납액 징수활동 강화

투명하고 알뜰한
회계행정 구현

- 회계의 투명성 제고로 신뢰행정 구현
- 국·공유재산 효율적 관리 운영
- 효율적 공공청사 유지 관리

시민 감동 열린행정 서비스

다양한 시민의 의견을 적극 수렴하여 시정에 반영하는 열린행정을 강화하여 고품질의 행정서비스 제공을 통한 시민의 삶의 질 향상을 도모

□ 읍면동 연두순방 / 2010. 1월 ~ 3월

- 읍면동별 주민과의 대화 등 생생한 주민 여론수렴
- 주민 건의사항 시정 반영 등 적극처리
- 추진상황 정기 점검 및 추진결과 통보

※ '09년 실적 : 423건 (완료 234, 추진중 59, 향후반영 80, 불가 50)

□ 민생현장 대화행정 강화

- 각종 사업 추진시 주민의견 수렴 및 시민 생활현장 투어
- 재래시장(상인), 기업체, 건설업체 등 각계각층 여론수렴 등
➡ 폭 넓은 의견수렴으로 현장행정 강화

□ 열린시정 참여 분위기 조성

- 시정발전 유공자 시상
 - 분기별 1회 / 직능·봉사단체 및 선행시민 등
- 리·통장에 대한 소양함양 및 사기진작
 - 시책 및 교양교육 실시 : 연 2회
 - 고등학생 자녀 학자금 지원 : 분기별 1회

2010 시민의 날 행사

시 승격 54주년 「시민의 날」을 전 시민과 함께 기념하고
중부내륙권 거점도시, 세계적인 관광휴양레포츠 도시로 변모하는
내일이 기대되는 충주에 대한 시민의 자긍심 고취

□ 기념행사

- 일 시 : 2010. 7. 8 (목)
- 장 소 : 시청 대회의실, 종합운동장 등
- 주요행사
 - 기 념 식 : 시민대상 시상, 축하, 54년사 경과보고 등
 - 축하행사 : 축하콘서트, 부대행사 등
- 주요일정
 - '10. 1~4월 시민참여 프로그램 개발 (시민의견 수렴, 부서협의 등)
 - '10. 4월 행사 기본계획 수립 (장소, 주관 방송사 선정 등)
 - '10. 5~7월 행사준비 및 개최, 발전방안 도출 등

□ 시민대상 시상

- 시상부분 : 5개 부문
 - 문화·예술·언론부문, 교육·체육부문, 산업경제부문,
농림축산부문, 사회봉사·윤리부문
- 추진일정
 - '10. 4월 후보자추천 공고 및 접수
 - '10. 5월초 공적사항 사실조사
 - '10. 5월말 공적심사위원회 구성 및 개최
 - '10. 6월초 대상자 최종 선정 (시민의 날 시상)

지역발전을 선도할 우수인재 양성

지역 우수인재 양성을 위한 충주 남녀학사의 내실있는 운영 및 장학기금 확충을 통한 다원적·체계적인 장학사업의 수행 지원

□ 충주학사 운영

□□ 남학사 : 문화동 소재, '97년 개관, 90명 수용 (지하1, 지상3층)

□□ 여학사 : 지현동 소재, '04년 개관, 140명 수용 (지하1, 지상3층)

※ '09년까지 졸업생 : 647명 (남학사 384, 여학사 263)

- 2010년도 입사학생 모집 및 선발
 - 대 상 : 2010학년도 고등학교 입학 예정 학생
 - 인 원 : 87명 (남학사 53, 여학사 34)
 - 일 정 : 모집 (10. 1월말) / 선발 (10. 2월중순 / 운영위원회)
- 입사생 환영식 및 학부모 간담회 등 개최
- 시설 노후화에 따른 개보수 : 도배 및 창문교체, 방수공사

□ 충주시장학회 기금 확충 지원

- 충주시장학회 기금 현황 (1월말 현재) (단위 : 백만원)

총계 (A+B)	기 타 액 (기금적립)			운영비 및 이자현액 (B)	비고
	계(A)	'07년까지	'08년~'10년		
10,184	9,627	1,636	7,991	557	

- 장학금 100억원 달성
 - 유능한 영재의 발굴 및 지원
 - 실질적이고 효율적인 장학사업 전개
 - 세미나, 교육설명회 등 다양한 행사 개최

꿈과 희망을 키우는 교육환경 조성

학교 교육의 질적 향상을 위해 교육경비 지원을 통한
교육환경 개선과 다양한 교육기회 제공으로 우수인재 육성

□ 사업개요

- 사업량 : 4개 시책
- 사업비 : 2,239백만원 (도 121, 시 2,118)
- 사업내용
 - 교육기관 지원사업 : 교육경비, 급식경비, 다목적강당 신축 지원
 - 평생학습 지원사업 : 비정규학교 지원, 교육관련 단체 지원

□ 2010년 추진계획

- 교육경비 보조사업 추진 105개교 800 백만원
 - 교육경비심의 위원회 심의 의결 ⇒ 대상사업 선정
- 학교급식경비 지원사업 93개교 608 백만원
 - 지원대상 : 초(병설유치원), 중학교전부, 농촌지역고교 확대
- 다목적 강당 지원 사업 4개교 800 백만원
 - 달천초, 단월초, 대림초, 충주여중
 - ※ 교과부 다목적 강당 신축 사업비의 30% 대응투자
- 평생학습 지원사업 3개 시책 31 백만원
 - 비정규학교 및 성인문해교육 지원 외 2개 사업

□ 기대효과

- 학교 교육의 질 향상 및 교육여건 개선
- 다양한 교육기회 제공으로 우수인재 양성

능력과 성과중심의 인사문화 조성

능력과 성과 중심의 성과관리형 인사운영 정착으로 경쟁력 있는
공직사회 조성 및 행정역량 강화

□ 투명하고 공정한 인사시스템 구축

- 인사운영기본계획 사전 예고제 시행
 - 승진(근속·대우) 및 보직관리, 전보기준 등 사전예고
 - 정기인사의 정례화 : 상·하반기
- 인사위원회 실질심사 강화 : 외부인사 위촉(50%)
- 근무성적평정위원회 운영 : 5~7인
- 사이버 인사전용사이트 상시운영 : 고충상담 적극 반영

□ 일 중심의 조직문화 육성

- 공정한 직무성과 평가 및 우수 공무원 과감한 발탁
- 2013 조정선수권대회 성공개최를 위한 인력지원 강화
- 자격과 능력에 맞는 양성평등 기회 부여
 - 여성공무원 주요부서 적극 배치 : 예산·감사·인사 등
- 성과관리 실적 가·감점제 적극 반영
 - 실적유공공무원 : 최대 5점 이내
 - 징계 등 업무태만·사회비난 공무원 : 0.3 ~ 1.5
- 모범·업무실적 유공공무원 발굴 표창
 - 포상계획에 의한 정기포상 : 4분야 / 80명 정도

직원 사기진작으로 역량강화

선진 우수사례 체험 기회제공과 선택적복지제도 내실 운영으로
안정적 근무환경 조성과 재충전의 기회 제공

□ 추진방침

- 공무국외여행시 시책추진 제안 확행
- 복지제도의 내실있는 운영으로 실효성 제고
- 직원들의 건강증진과 근무의욕 고취

□ 추진계획

- 공무국외여행 : 136백만원 (국외여비 90, 배낭여행 46)
* '09년 : 국외연수 47명 / 76,523천원
- 선택적복지제도 운영 : 1,688명 / 1,622백만원
 - 전직원 건강검진 및 직장단체보험 가입
- 직원 자녀 영유아보육료 지원 : 월 170여명
- 출산 휴가시 대체업무보조원 지원
- 직원한마음체육대회 및 동호회(17개단체) 지원
- 『가족의 날』 운영 : 매월 마지막주 금요일
- 휴양시설 회원권 운영 : 16구좌/연간 472일 사용가능
 - 대명리조트 12, 한화리조트 4

□ 기대효과

- 직원들의 복지수요 충족으로 사기진작 도모
- 활기찬 직장근무분위기 조성으로 시정발전 기여

시정종합조정기능 강화

- 시정 전반에 걸친 주요업무의 추진내용과 집행 성과 등을 점검·분석 및 평가하고 그 결과를 업무에 반영(feed-back)

➔ **시정의 컨트롤 타워(Control-tower) 기능 강화로
시정의 생산성 제고**

□ 2010년 시정 설계 및 효율적 추진 뒷받침

- 부서별 업무계획 조기 수립 및 추진체계 확립 (2010. 1월)
 - 시정방향 설정 및 민선4기 시정을 알차게 마무리하기 위한 틀 마련
- 주요 현안업무 추진상황 관리 (분기 1회 보고회)
 - 현안사업 추진상황 분석 및 「현장 방문제」 실시
- 시장지시사항의 신속 전파 및 이행 관리 (분기별 점검)

□ 2010년도 공약사업 추진·관리

- 대상사업(6개분야 42개사업 105개 세부사업)
- 민선4기 제6대 공약사업 종합보고서 발간('10년 상반기)
- 민선5기 공약이행 계획 수립('10년 하반기)

□ 시정조정위원회 기능 강화 및 내실운영

- 사안에 따라 민간 전문가 참여방안 강구
- 위원회 관리와 연계 일몰성 위원회 통합운영

댐주변지역 지원 및 정비사업

- 댐 주변지역 주민의 소득증대 및 삶의 질 향상, 친환경 공간 조성

□ 댐주변지역 지원사업

- 재 원 : 수자원공사 출연금, 매년 시·군에서 시행
- 사업구역 : 홍수위선 5km이내 지역

(단위 : 백만원)

계 (03-10)	2003	2004	2005	2006	2007	2008	2009	2010
10,198	644	980	1,337	1,393	1,449	1,461	1,461	1,473

< 2010년 추진계획 >

- 사업량 : 23건/1,473백만원(소득증대사업 9, 생활기반조성사업 14)
- 추진계획 : 2010. 3월 착공, 연내 완료

□ 댐주변지역 정비사업

- 투자규모 : 2003년 이후 연차사업으로 총 12,676백만원 투자
- 사업확정 : 2003. 10월, 125건의 단위사업계획 국토부 승인
- 재원부담 : 국 2,611(20.6%), 시 1,268(10%), 수공 8,797(69.4%)

(단위 : 백만원)

계	2003	2004	2005	2006	2007	2008	2009	2010	2011
12,676	938	2,430	2,700	2,840	2,581	297	254	161	475

< 2010년 추진계획 >

- 사업량 : 1건/161백만원 (재오개 지표수개발 사업)
- 추진계획 : 2010. 3월 착공, 연내 완료

저탄소 녹색성장 기반구축

- 정부의 저탄소녹색성장 국가전략 및 5개년계획을 기초로 충주시 녹색성장 비전 및 목표, 구체적 추진전략 마련
- 우리시 특성을 살린 녹색사업 지속적 개발 및 종합 관리

□ 기본방향

- 지역특성을 담은 충주형 녹색성장계획 수립
- 다양한 시민의견 수렴 및 전부서 목표 공유
- 효율적 목표달성을 위한 주기적 보고회 개최 및 성과관리

□ 지금까지 추진상황

- 녹색성장 우수사례 분석 및 검토
- 녹색성장 추진분야별 신규사업 발굴(25건)
 - 탈석유·신재생에너지 확대(4), 녹색교통·생태축 구축(10), 자원재활용(4), 녹색산업육성(3), 녹색생활 실천(4)
- 탄소포인트제 시행계획수립

□ 2010년 추진계획

- 충주형 녹색성장 종합추진계획 수립·추진 : 2010. 1월
- 녹색성장 기본조례 제정(녹색성장기본법 통과후) : 2010. 2월
- 녹색성장 실천 시민교육 운영 : 2010. 1 ~ 12월
- 녹색생활 실천 홍보 강화 : 연중
- 탄소포인트제 추진 : 연중

지역현안사업 예산확보 총력 추진

- 중앙부처 및 도와 긴밀한 협조를 통해 예산 최대 확보
- 4대강살리기, 세계조정선수권대회등 지역현안사업 조기 해결

□ 대상사업

- 중앙부처 예산으로 우리지역에 직접 투자되는 사업
- 중앙·도의 보조지원 대상사업으로 지역경제 효과가 큰 사업
- 국비지원 비율이 높은 광특예산 및 신규사업 최대 확보
- 농업·문화·관광·복지사업으로 지역 특성에 부합하는 사업

□ 2010년 추진계획

- 정부예산확보 추진대책반 구성
→ 3개 대책반(경제건설, 사회복지, 농정분야)
- 2011년 정부예산확보 대상사업 조기 발굴 (2009.12 ~ 2010.1월)
- 추진상황보고회 개최 (수시)
- 4대강살리기 및 세계조정선수권대회 시설 등
지역현안사업 예산확보 총력
- 중앙부처 및 도와 긴밀한 공조체계 유지
→ 정부예산편성 순기별 순발력 있는 대응

지방교부세 확보대책 추진

- 부족한 자주재원 문제를 해소하는 필수재원인 지방교부세를 최대한 확보할 수 있도록
- 유관부서와의 유기적 협조하에 교부세 산정자료 체계적 관리

□ 보통교부세 주요 자료관리 : 98종 (중앙 91, 자체 7)

- 자체 관리하는 자료에 대한 철저한 자료관리
 - 공공청사·문화시설·공공체육시설 건물 및 경기장 면적
 - 보건시설 및 사회·아동·노인복지시설 건물 연면적 등
- 중앙에서 관리하는 통계자료에 대한 자료관리
 - 문화재수, 생활폐기물 배출량, 분뇨·하수·축산폐수 처리시설
 - 경지면적, 농업 종사자수, 가축두수, 수산업 종사자수
 - 인구수, 공원현황, 도로현황, 하천현황 등

□ 2010년 추진계획

- 통계작업 : 충청북도(6~7월), 행정안전부(8~9월)
- 보통교부세 확정 : 12월

➡ 중앙통계 및 자치단체 통계관리 철저히 예산확보 총력

합리적 재정운영

□ 중기지방재정 계획 운영

- 단년도 예산편성에서 놓치기 쉬운 전략적 자원배분 기능 강화
- 한정된 재원의 효율적 배분으로 재정성과 극대화

- 총사업비 20억원 이상 중기계획 반영으로 계획적인 재정운영
※ 행안부 지침시달(2010. 8월) → 계획수립(2010. 9. ~ 11월)
→ 의회승인(2010. 12월)

- 녹색성장, 신성장 동력사업 발굴 및 4대강 사업 등
국가시책 사업과 연관사업의 계획적 운영

- 계획적인 지방채 발행 및 관리

□ 지방재정 투·융자심사 확행

- 주요 지방재정 투·융자심사 대상사업에 대한 사업의 필요성
및 자원대책 등 사전심사를 통하여
- 불요불급하거나 과도한 신규 투자사업을 억제함으로써
건전하고 효율적인 재정운영을 도모하기 위함

자체심사(20~50억), 도심사(50~300억), 중앙심사(300억 이상)

- 투융자 심사前 시 중기지방재정계획에 반영
 - 2010년도 투융자 심사 : 상반기(4월), 하반기(10월)
- 대상사업(총사업비 20억 이상)은 반드시 투융자심사 이행
→ 대상사업이 누락되지 않도록 신규 투자사업 철저 관리 및
미 이행시 예산편성 불가

지방재정 조기집행

- 경기회복추세 유지 및 불확실성이 잠재된 2010년 상반기 경기 보완을 위해 지방재정 조기집행 지속추진
- 지역경제 활성화와 재정 건전성을 확보할 수 있도록 효율적 재정 집행

□ 추진목표

- 상반기중 90%이상 발주, 70% 이상 자금집행 -

(단위 : 억원)

구 분	2010 예산액	집행 대상	발 주		자금집행	
			상반기/90%	하반기/10%	상반기/70%	하반기/30%
계	5,972	3,306	2,975	331	2,314	992
일반+특별	5,825	3,298	2,968	330	2,308	990
기 금	147	8	7	1	6	2

□ 지금까지 추진사항

- 회계연도 개시전 예산배정완료(4,587억원 / 예산액의 79%)
- 자체 합동설계반 구성운영(대상사업 297건 232억)
- 부서별 조기집행 목표액 설정 및 사업별 자금집행계획 수립
- 이월사업(명시,계속비,사고) 조기확정(916억원)

□ 2010년 추진계획

- 1분기 중 30%이상 자금집행 추진 (전년수준 유지)
 - 일자리 지원, SOC사업 등 민간 체감도가 높고 실집행이 용이한 사업 신속집행
 - 소모성 물품, 자산취득비, 소규모 사업 등은 상반기 중 집행
- 사업별 자금집행계획 분석을 통한 지연사업, 문제점 파악
- 1월중 명시·계속비·사고이월 사업비 조기확정

실익있는 대외교류업무 추진

- 내실있는 교류를 통해 환경의 변화에 능동적으로 대처하고 지역을 초월한 행정의 다양화를 실현

➔ **지역경쟁력 향상과 시민의식의 국제화 도모**

□ 국제도시간 교류 활성화

< 국제교류 도시현황 >

- 자매결연도시 : 유가와라정(일본), 대중시(대만)
- 우호협력도시 : 무사시노시(일본), 대경시(중국)

- 충주시 청소년 무사시노시 연수 : 2010. 8. ~ 9월중
- 자매결연, 우호협력 도시간 교환방문
→ 충주 알리기에 중점을 둔 문화·예술·체육 등 교류 추진
- 유럽, 미국 헴스테드 등 신규 교류도시 발굴
→ 아시아권을 벗어나 교류의 다변화 추진

□ 국내도시간 교류 활성화

< 국내교류 도시현황 >

동주도시 : 14개 도시 / 네트워크 자매결연도시 : 14개 도시

- 실익있는 공동 관심사항 논의 및 공동사업 등 추진
 - 동주도시 회의 : 부단체장(상주 / 상반기), 단체장(전주 / 하반기)
 - 네트워크도시 회의 : 실무자(군위 / 상반기)
- 각종 문화행사 교류를 통한 우호협력 증진
 - 네트워크도시 체육대회(군위 / 2010. 9월)
 - 들불축제(제주 / 2010. 2월), 한국의 술과 떡잔치(경주 / 2010. 4월)

성과관리 중심의 평가 추진

- 정부 및 도 합동평가에서 높은 등급을 받을 수 있도록 체계적인 대비로 평가결과에 대한 재정적 인센티브 확보
- 부서별 부서장역량 등을 평가하여 시정 운영의 효율성, 책임성, 창의성 향상

□ 정부합동평가대비 국·도정시책 시군종합평가 추진철저

- 평가대상 : 8개 분야 / 36개 시책
- 대상기간 : 2009. 1. 1 ~ 12. 31 (년간 추진실적)
- 평가시기 : 2010. 1 ~ 3월
- 인센티브(포상 및 재정지원) : 시책별 우수 4개 시군
※'08년도 평가결과 : 충주시 3위 (330백만원 상 사업비 확보)
- 국·도정시책에 대한 부서별 추진상황 점검확행

□ 부서업무 및 부서장 역량 평가 실시

- 평가대상 : 63개 부서 / 5급부서장 (실과소, 읍면동)
 - 대상사업 : 현안 및 역점사업, 공약사업, 지시사항 등
 - 추진일정
 - 중간평가 ⇒ 2010. 7월 / 최종평가 ⇒ 2011. 1월
 - 평가결과 인센티브 제공 및 환류
 - 우수부서 시상 : 6부서 / 4,500천원
 - 평가과정에서 나타난 문제점 시정 및 반영조치
- ➡ 시민참여 성과평가 및 환류 강화를 통한 경쟁력 제고

창의실용 시책 업무추진

- 행정혁신을 위한 인프라 및 고객과 성과 중심의 시스템 구축으로 “일과 혁신의 융합”을 통한 성과의 확산과 고객만족에 기여

□ 직원 워크숍 개최

- 개최시기 및 예산액 : 2회(상·하반기) / 20,000천원
- 참여인원 : 150명 정도

□ 부서별 업무역량강화 워크숍 개최

- 개최시기 및 예산액 : 2010. 3. ~ 11월 / 10,000천원
- 대상부서 : 15개부서 (2008, 2009년도 개최부서 제외)

□ 행정명품 경진대회 개최

- 개최시기 및 예산액 : 1회(9월중) / 3,000천원
- 참여대상 : 실과사업소, 읍면동
- ※ 우수사례 ⇨ 도 경진대회참가 및 시정에 반영조치

□ 제안제도 운영

- 운영시기 및 인센티브 : 연중 / 2,770천원
- 참여대상 : 공무원 및 시민
- 내 용 : 국정 및 시정현안의 제도개선, 아이디어 등
- ➡ 채택된 우수제안 환류 및 시정반영조치

생산적인 감사활동 전개

- 행정효율증대 및 예방·지도 위주의 행정감사 실시
- 시정발전을 위한 적극적·지원적 감사기능 확대
- 일상감사 강화를 통한 예산낭비 방지

□ 2010년 자체 정기종합감사

- 대상기관 : 9개소(소속기관 3, 읍면동 6)
- 감사 중점사항
 - 행정편의적 규제 및 지적사항 재발방지를 위한 사후관리
 - 예산집행, 보조사업 사후관리 등 현장중심확인·점검
 - 사회복지, 건축, 환경, 농정, 보건 등 행정업무 추진실태
 - 각종 민원처리 실태 및 인·허가 관련 부조리 행위

□ 일상 및 특별감사 기능강화

- 일상감사 : 일정금액 이상 사업시행 전 사전감사 실시
 - 공 사 : 3억원 이상(보상비 제외)
 - 용 역 : 1억원 이상
 - 물품구매 : 2천만원 이상
- 특별감사 : 각종 보조사업 집행 및 주요업무 추진실태 등
 - 예산편성, 집행의 타당성, 설계변경 적정 등 지속적인 감찰

□ 상부기관 수감준비 철저

- 감사기간 : 2010. 10월 예정(충청북도 정기 종합감사)

공직자 재산등록 관리

- 공직자의 부정한 재산증식 방지로 공직윤리 확립
- 재산등록에 대한 올바른 신고 유도 및 정확한 심사

□ 등록의무자 (위원회별 등록 대상)

- 정 부 : 시장, 부시장
- 충청북도 : 시의원, 국장(4급)
- 충 주 시 : 7급이상 5급이하 재산등록 부서 직원

□ 추진일정

- 정기 재산변동사항 신고접수 : 2010. 2. 28
- 공개대상자 재산변동사항 공개 : 2010. 3월말
- 재산변동사항 심사(충주시공직자윤리위원회) : 2010. 6월

엄정한 공직기강 확립

□ 공무원 공직기강확립 추진

- 복무점검 : 정기(설·추석 연휴, 하계휴가기간) 및 수시점검 실시
- 취약분야 기획감찰 실시 : 특별지시사항 및 언론보도사항 등
- 비위공무원 범죄통보사항 처리 : 통보자에 대한 징계처분

□ 진정민원 조사 및 처리

- 자체 진정민원 접수처리 : 인터넷, 전화, 서면, 방문접수 등
- 상부기관 및 타 기관 이첩민원처리

법무관리 및 통계조사

□ 피소사건의 체계적인 대응으로 승소율 제고

- 소송 추진현황(10.1.18일 기준) : 34건(국가 7, 행정 17, 민사 9, 심판 1)
- 2010년 추진 계획
 - 피소사건의 철저한 분석 및 적극적인 입증자료 수집
 - 중요사건의 고문변호사 활용으로 법령의 합리적인 해석
 - 소송의 증가대비 철저한 법규연찬으로 승소율 제고

□ 중요문서 사전심사 강화 및 자치법규 정비 철저

- 자치법규 입안 시 법령위반 여부 등 철저한 분석 및 심사
- 법령의 제·개정에 따라 자치법규를 신속하게 정비
- 각종 처분 등 중요문서의 사전심사 강화로 행정쟁송 사전예방

□ 정확한 통계조사 및 수요자 중심의 통계서비스 제공

- 정확한 통계조사 실시
 - 경제통계 통합조사 : 2010. 5 ~ 6월(15,300개업체 예정)
 - 충북사회조사 실시 : 2010. 6 ~ 7월(980여가구)
 - 인구주택 총조사 : 2010. 9 ~ 11월(209,000여명)
- 수요자 중심의 통계자료 작성·제공
 - 월간통계 : 인구, 민원행정 등 19개 항목 / 매월 시 홈페이지 게시
 - 통계연보 발간 : 지방행정 관련 247개 항목 / 2010. 12월

주민자치센터운영 내실화

- 지역의 문제를 주민스스로 찾아서 고민하고 해결하는 주민 자치센터로서의 위상 정립
- 문화·복지·여가프로그램운동을 통한 시민의 『삶의 질』 향상

□ 사업개요

- 주민 중심의 마을만들기 사업을 통한 자치역량 강화
- 특색있는 프로그램개발 및 운영으로 주민의 만족도 제고

□ 지금까지 추진상황

- 주민자치센터시설 확충 25개소중/24개소
 - 시설 미확충 : 신니면(면청사 신축공사중)
- 주민자치위원회운영 745명
- 주민자치교육(위탁 및 자체) 2회/390명
- 문화·여가 프로그램 운영 27종/97개반

□ 2010년 추진계획

- 주민자치센터시설 확충 1개소/ 신니면
- 주민자치위원회 자치역량 강화
 - 주민자치위원 교육(위탁 및 자체) 2회/390명
 - 주민자치위원장 협의회 운영 연 중
 - 주민자치우수사례 비교견학 연 중
- 주민자치센터 프로그램운영
 - 문화·복지·여가 프로그램 연 중
 - 프로그램 운영 강사교육 상반기
 - 전국 주민자치박람회 우수동아리 발표회 출전 10월중
 - 프로그램발표회 및 작품전시회 11월중
- 주민자치발전 유공자 시상 25명

민간단체 운영 활성화

- 시민의식 개혁 및 봉사활동 전개로 더불어 사는 복지사회 구현
- 민간단체 활성화 지원 및 자율참여 유도로 행복한 충주 구현

□ 추진방침

- 민간단체 자율적 실천의 저탄소 녹색생활 선진화운동 전개
- 화합·협력을 위한 민간단체와 행정파트너로 시민역량 결집

□ 2010년 추진계획

- **생활속의 녹색생활 선진화운동 추진**
 - 저탄소 녹색생활 전진대회 및 계도활동 6회/1,700명
 - 음식물쓰레기 줄이기, 녹색생활실천·에너지절약 캠페인 전개
 - 기초질서 지키기 활동 및 캠페인 전개 6회/1,200명
 - 읍면동별 꽃동산 특화거리 조성 25개소
 - 조기청소, 명절·축제맞이 청결활동 솔선참여
- **민간단체의 사기양양 및 역량강화(새마을, 바르게)**
 - 시민의식 및 지역봉사자 교육 21회/1,300명
 - 유공자 표창 3회/77명
 - 새마을지도자 자녀 장학금 지급 63명/79,880천원
 - 기념대회, 수련회, 한마음대회 8회/58,700천원
- **더불어 잘사는 행복한 충주건설**
 - 사랑의 김장나누기 사업 750세대/10,000포기
 - 기업체 결연 복지시설 방문 봉사활동 14회/ 440명

소규모 주민불편 해소사업

- 작은민원 신속해결로 시민의 정주의욕과 삶의 질 향상
- 주민불편사항을 최우선적으로 해결 시정에 대한 신뢰감 제고

□ 사업개요

- 주민숙원사업 추진 55건/1,916백만원
- 다기능회관 신축 및 보수 680백만원
 - 신축 : 500백만원
 - 보수 : 180백만원
- 도계마을 육성 : 양성면 단암리 200백만원

□ 2010년 추진계획

- 주민숙원사업 추진
 - 합동측량 및 설계 2010. 1. 3 ~ 1.31
 - 공사발주 및 사업 완료 2010. 2. 1 ~ 6.30
- 다기능회관 신축 및 보수
 - 신축 및 보수대상 선정 2010. 1. 3 ~ 1.31
 - 사업착공 및 완료 2010. 2. 1 ~ 6.30
- 도계마을 육성
 - 측량 및 설계 2010. 1. 3 ~ 1.31
 - 공사발주 및 사업 완료 2010. 2. 1 ~ 5.31

□ 기대효과

- 사업 조기발주 및 견실시공으로 주민불편 해소
⇒ 시민의 정주의욕과 삶의 질 향상

시민 정보화능력 향상추진

- 선진 정보기술 보급과 정보격차 해소를 위한 맞춤형 정보화 교육
- 신속 정확한 시정홍보 및 시민 참여 사이버행정을 추진키 위함

□ 다양하고 유용한 시민정보화교육 추진

- 목표인원 : 4,000명(시민 3,300명, 공무원 700명)
- 교육장소 : 9개소(시청4, 타기관5)
- 교육과목 : 8개과목(인터넷활용외 7개과목)
- 소요예산 : 40백만원(강사지원단 모집 20명 정도)
- 기 간 : 2010. 1월 - 12월 (년중)

□ 충주시 홈페이지 웹표준 적용 보강구축

- 충주시홈페이지 3종 보강구축 40백만원
 - 메인 · 지방세 · 어린이홈페이지
- 문화관광, 시민복지 홈페이지 보강구축 30백만원
- 사업소, 읍면동 34개 사이트 보강구축 30백만원

□ 인터넷 활용 사이버 시정홍보 강화

- 홍보분야 : 4개분야(관광,기업유치,축제,특산물)
- 홍보대상 : 전국지자체 및 다중접속사이트(500개)
- 사이버홍보물 제작을 통한 이미지 홍보물게시
- 사이버시민(15,000명)을 대상으로 홍보릴레이 행사
- 홈페이지 시민참여 사이트 보강 및 관리강화

시민편의 행정정보화 추진

행정의 질을 한차원 높이고 주민의 다양한 정보욕구에 능동적으로 대처하기 위한 시민편의 행정정보 고도화 구현

□ 추진개요

- 행정정보 노후화시스템 교체 및 재해복구체계 확립
- 편리하고 쉬운 One-Stop 전자민원 서비스 구현
- 「365무인민원발급코너」 노후장비 교체로 서비스 질 향상
- 바이러스,악성코드 사전예방으로 개인정보보호 강화

□ 지금까지 추진상황

- 정보화 공통기반시스템 보강 7개분야
- 현장행정지원(모바일) 시스템구축 6개분야/80백만원
- 「365무인민원발급코너」 노후장비 교체 5대/125백만원
- USB(보조기억매체) 보안관리시스템 구축 80백만원

□ 2010년 추진계획

- 정보화 공통기반시스템 보강 7개분야/40백만원
- 행정정보자료 재해복구시스템 구축 1식/350백만원
- 「365무인민원발급코너」 노후장비 교체 2대/50백만원
- 바이러스방역시스템 구축 서버20대,PC1,700대/43백만원

통합보안관제 시스템 구축사업

- 웹·바이러스, 해킹 등 사이버 공격이 날로 증가하여 정보통신보안에 심각한 위협이 되고 있음
- 통합보안관제시스템을 구축하여 사이버침해로부터 체계적이고 신속하게 대응하고자 함

□ 사업개요

- 사업기간 : 2010년 1월 ~4월
- 사업비 : 278,000천원
 - 위협관리시스템(TMS) : 158,000천원
 - 통합보안관제시스템(ESM) : 120,000천원
- 사업내용
 - 정보보호시스템과 연계하여 사이버침해 발생시 실시간으로 대처할 수 있는 통합보안관제시스템 구축

□ 2010년 추진계획

- | | |
|--------------------|------|
| ○ 기본계획 수립 및 자료조사 | : 1월 |
| ○ 현장실사 및 실시설계 | : 2월 |
| ○ 사업발주 및 사업자선정 | : 3월 |
| ○ 시스템 구축 시험운영 및 준공 | : 4월 |

□ 기대효과

- 정보시스템 및 주요기반시설에 대한 통합모니터링 환경구축으로 종합적인 관제기능 수행
- 실시간 보안관제 및 사이버침해에 대한 신속한 복구체계 확립으로 정보자산보호

시민 중심의 민원서비스 행정

- 『오시는분 반갑게 가시는분 흐뭇하게』 슬로건 아래 시민을 친절히 모시는 민원행정 추진
- 민원1회방문처리제 정착으로 시민 만족 서비스 제공

□ 시민만족 민원행정 추진

- 민원1회방문처리제 정착
 - 복합민원실무종합심의회 : 연중
 - 복합민원 상담창구 운영 : 1개소(종합민원실)
- 민원처리 마일리지제 운영 : 3,000천원(부서 3, 개인 6)
- 사전심사청구제 운영 : 19종
- 민원처리 고객만족도 조사 : 1회(하반기)
- 민원상담창구 및 토요민원 상황실 운영 : 연중
- 민원안내책자 제작 : 500부
- 민원담당자 실무 및 자체 친절교육 : 월1회
- 무인민원발급기 운영 활성화 : 10개소 11대

□ 찾아가서 해결해 주는 현장행정 추진

- 기초생활불편 현장 처리반 운영 : 1반 / 2명 (전용차량 1대)
- 시민생활불편 신고센터 운영 : 2개소(종합민원실, 야간당직실)
- 시민 의견수렴 인터넷 사이트 운영
 - 충주시에바란다, 생활불편신고, 민원상담
- 이동민원실 운영 : 2회

고객만족의 주민등록 관리

- 모든 행정의 기본이 되는 주민자료(주민등록, 가족관계등록)를 정확히 관리 제공
- 편리하고 신속한 민원 서비스로 주민생활의 편의도모

□ 주민등록자료 관리 철저

- 주민등록 일제정리 추진 : 연 1회
 - 주민등록 무단전출 및 허위전입 사실조사 실시
- 주민등록 거주불명 등록자 재등록 추진

□ 가족관계등록업무 신속 처리

- 가족관계등록부 누락된 가족 추가 : 6,000건
- 가족관계 등록신고 : 7,000여건
- 수형인 관리 및 신원조회업무 추진 : 3,900여건
- 가족관계등록신고 처리결과 SMS문자서비스 제공

□ 고객만족 서비스 지속 실시

- 주민등록담당자 정기 업무연찬 및 친절교육 : 2회 / 60명
- 혼인신고와 동시 전입신고 접수 처리
- 전입세대 안내책자 제작 배부 : 5,000부
- 주민등록증 발급신청 후 등기 배송 실시

도로명주소사업 추진

국가적 주소체계인 도로명 방식의 주소 제도 도입으로 국민의 생활편의 도모, 물류비 절감등 국가경쟁력 강화

□ 사업개요

- 사업기간 : 2001 ~ 2012년
- 사업량 : 도로명판 1,593노선/3,044개, 건물번호판 38,290개
- 총사업비 : 2,039백만원(국비 522, 도비 203 시비 1,314)
- 지금까지 추진상황
 - 2003. 2. D/B구축 및 도로명판 설치 (1,987개)
 - 2007. 10. 충주시 도로명주소 등 표기에 관한 조례 제정
 - 2008. 12. ~ 2009. 6. 도로명판 설치 (1,090개)
 - 2008. 12. ~ 2009. 12. 건물번호판 설치 (38,290개)

□ 2010년 추진계획

- 2010. 2. 도로명 시설물 설치(정비)완료
⇒ 도로명판 3,044개 건물번호판 38,290개
- 2010. 7. 도로명 및 건물번호 고지. 고시(93,000건)

□ 향후 추진계획

- 2011. 12. 각종공부 주소전환(주민등록 등 9,180여종)
 - 2012. 1. 도로명주소 전면시행
- ※ 2011년까지는 현 지번주소와 병행사용 체제 유지

시유재산 소유권정리

도·농 통합에 따라 1995년부터 통합 “충주시”로 발족하였음에도
등기부상 시유재산의 상당수가 “증원군” 명의로 되어 이를
“충주시” 명의로 변경 등기함으로서 효율적이고 정확한 시유
재산 관리로 행정 능률 향상 및 행정의 신뢰도 제고

□ 사업개요

- 추진기간 : 2008. 10. ~ 2010. 12. 31
- 사업량 : 12,829필지(총 시유재산 31,573필지의 40.6%)
- 소요예산 : 244백만원
- 법적근거 : 경기도남양주시등33개도농복합형태의시설치등에
관한 법률 [법률 제4774호, 1995. 1. 1. 시행]

□ 2010년 추진계획

- 대상토지조사(지적행정시스템 활용하여 자료추출)
- 소유권이전등기(2,500필지/60백만원) : 2010. 2월 ~ 6월
※ 2010년 추경 예산에 반영 : 2,685필지 / 60백만원

□ 기대효과

- 효율적이고 정확한 시유재산관리
- 재산권행사 불편해소 및 행정의 신뢰도 제고

부동산거래의 투명화

- 토지거래허가구역 : 1읍 2면 5리 23.86km²
 - 지정기간 : 2005. 4. 28 ~ 2010. 4. 27(5년간)
- 부동산중개업소 : 230개소(공인중개사 195, 중개인 35)

□ 토지거래 계약 허가 추진

- 토지거래허가 받은 토지에 대하여 읍·면 합동조사반 편성조사
- 현지 확인 등 철저한 조사로 위장전입 확인 및 이용현황 조사
- 2010. 5 ~ 7월 현지 조사 후 미 이행자 이행강제금 부과

□ 부동산실거래가 신고제도 추진

- 부동산 실거래신고 내역에 대한 사후조사 강화 : 연중
- 실거래 신고 부적정 자료 정밀검사 실시 : 연중
 - 대상 : 2009. 3분기 실거래 신고 분부터
- 실거래가 신고 위반자에 대하여 과태료 부과

□ 부동산중개업소 지도·단속

- 단속기간 : 연 중
- 단속방법
 - 정기단속 : 분기별로 5일간 단속반 편성 운영
 - 유관기관과 합동단속 : 경찰서, 세무서, 협회 등
 - 수시 및 특별단속
- 지도 단속 사항 : 부동산중개업 등록증 대여 행위 여부 등
- 위반사항 적발 시 관련 규정에 의거 행정처분 및 관련 기관에 고소·고발 조치

개별공시지가 조사 및 결정

- 개별공시지가의 적정한 조사·결정
- 토지관련 제세의 공평과세 기준마련 및 행정의 신뢰성 제고

□ 사업개요

- 사업기간 : 2010년 1월 ~ 12월
- 대 상 : 206,145필지(1.1기준 202,145, 7.1기준 4,000)
※ 표준지 3,597필지(2010. 2. 26 지가결정·공시, 국토해양부)

□ 2010년 추진계획

구 분	1.1일 기준	7.1일 기준
○ 토지특성조사	1. 2 ~ 2.27	7. 1 ~ 8. 6
○ 지가산정 및 검증	3. 2 ~ 4.23	8. 9 ~ 9. 3
○ 지가열람 및 의견제출접수·검증	4.26 ~ 5.23	9. 6 ~ 10.15
○ 시·군 부동산평가위원회 심의	5.24 ~ 5.28	10.18 ~ 10.22
○ 지가결정·공시	5.31	10.29

□ 기대효과

- 정확한 지가산정으로 각종 조세 및 부담금의 근거자료 제공
- 지가의 객관성·공정성 확보로 주민재산권 보호 및 민원사전예방

자주재정 지방세수 확충

- 철저한 세원관리와 적극적인 숨은 세원 발굴로 정확하고 공정한 지방세 부과징수를 통하여
- 자주재정 기반마련을 위한 안정적인 지방세수 확충

□ 2010년 지방세 목표액

(단위 : 백만원)

구 분	2010년	2009년	증 감 액	비 율(%)
계	146,720	141,288	5,432	3.8
도 세	79,332	77,754	1,578	2.0
시 세	67,388	63,534	3,854	6.0

※ 2009 당초예산 기준

□ 2009년 추진실적(2009.12월 현재)

- 도세 목표 77,754백만 원 대비 61,636백만 원 징수(79.3%)
 - 부동산 경기위축으로 도세 당초예산 수정 : 73,000백만 원
- 시세 목표 63,534백만 원 대비 69,365백만 원 징수(109.2%)

□ 2010년 추진계획

- 차질 없는 지방세수 목표액 달성
 - 체계적인 세원관리로 지방세 적기 부과징수
 - 분기별 지방세수 전망 분석 확보대책 추진
 - 지방세 납기 내 납부 징수율 제고
- 적극적인 숨은 세원 발굴
 - 별장, 유흥주점 등 중과세 대상 조사
 - 비과세·감면 대상 재산 조사
- 지방세 체납액 최소화 추진
 - 지방세 체납액 징수대책 수립·시행
 - 상습, 고질체납자 강력한 체납처분 및 행정제재 실시

공정한 세정기반 구축

- 정확한 과표 운영과 공정한 조세체계 확립으로 신뢰 받는 지방세정 기반을 구축하고
- 성실납세자 우대 및 납세자 편의시책 확대 운영으로 건전한 납세풍토 조성

□ 추진방향

- 정확하고 공정한 지방세 과표 운용
- 성실납세자 우대 및 납세편의시책 확대
- 신고납부 사전 알리미제 운영 세무정보서비스 제공

□ 2009년 추진실적(2009.12월 현재)

- 개별주택가격 결정·공시 : 29,464호
- 지방세 성실납세자 선정·우대추진
 - 성실납세자 선정 금융우대 : 2,667명(법인 427, 개인 2,240)
 - 자동이체 납부자 캐쉬백 지급 : 1,873명/ 5백만 원

□ 2010년 추진계획

- 공정한 개별주택가격 산정·결정 공시 : 3만여호
 - 주택 특성조사 및 산정가격 검증 : 2010. 3. 31
 - 주택가격 열·공람 및 결정·공시 : 2010. 4. 30
- 지방세 과표 현실화 추진
 - 과표 적용 : 공정시장가격(토지 70%, 주택60%)운영
 - 골프회원권 등 기타물건 변동시가 적기 반영
- 지방세 성실납세자 우대 및 납세편의시책 확대 추진
 - 지방세 성실납세자 선정 금융우대 실시 : 2010. 1~2월 중
 - 지방세 캐쉬백(Cashback)제 확대 : 지급예산 7.5백만 원
- 취득세 등 신고납부 『사전 알리미제』 추진
 - 지목변경, 상속 등 자진신고납부 안내문 제작

기업 중심의 간소한 세무조사

- 법인(기업체)세무조사는 지도중심으로 실시하고 성실기업에 대한 조사면제 및 간소화로 기업체 경제활동 지원
- 체계적이고 효율적인 세무조사를 통한 공평과세 실현

□ 추진방향

- 영세·성실기업에 대한 3년간 세무조사 면제
- 법인 서면세무조사 원칙 제출서식 간소화(5종⇒3종)
- 탈루·은닉세원발굴로 공평과세 및 자주재원 확충

□ 2009년 추진실적(2009.12월 현재)

- 세무조사 목표액 : 800백만 원
- 숨은 세원 발굴 추정실적 : 84건/928백만 원
 - 법인 세무조사 : 54건/484백만 원
 - 테마별 세무조사 : 30건/444백만 원

□ 2010년 추진계획

- 2010 세무조사 추진목표액 : 850백만 원
- 성실납세 기업 선정 : 2010. 2월중
 - 친 기업 세무조사 간소화방침 - 3년간 세무조사 면제
- 세무조사 대상 및 주요테마 선정 : 2010. 2~3월 중
 - 신규고용창출, 녹색성장, 영세성 등을 감안한 선별
 - 지방세 소형안내책자 제작 배부
- 경제활동 지원을 위한 세무조사 실시 : 2010. 4 ~ 12월
 - 탈루·은닉의 개연성 검토 및 적법납부 여부 확인
 - 비과세·감면물건의 직접 사용여부 조사
 - 필요시 현지조사 병행, 탈루세원 발굴

지방세 위택스(Wetax)납부

- 2010년 지방세 납부시스템 전면 개편에 따른 위택스 납부 활성화 납부편의 제고
- 지방세 온라인 통합수납시스템 구축으로 업무 효율성 증대

□ 사업개요

- 지방세 납부·수납방식의 전면적 개선
 - 인터넷 신고·납부(위택스)활성화 - 종이고지서 단계적 폐지
 - 통합수납처리시스템 구축 - 실시간 수납처리 운영

□ 2009년 추진실적

- 위택스(Wetax)통합수납센터 운영기관 선정 : 금융결제원
- 위택스 회원가입 추진 : 4,744건
 - 지방세 전자납부 이용율 제고 : 19.99%
 - ※ 2009회계 전체 징수건수 대비

□ 2010년 추진계획

- 지방세 통합수납시스템 개발·구축 : 금융결제원 협의
 - 신용카드, 자동이체납부 관련 시스템 개선
 - CD/ATM기 등 온-라인 납부 시스템 구축
- 위택스 통합수납시스템 시행
 - 1단계 : 신용카드, 자동이체 등 전자납부
 - 2단계 : ATM기 온라인 납부
- 위택스 회원가입 신고·납부 추진 : 연중

□ 기대효과

- 납세자 납세편의제도의 획기적 개선
- 온라인 납부체계 구축으로 종이고지서 없는 세무행정 실현
- 365일 어디서나 지방세 조회·납부 가능

지방세 체납액 징수

- 전 행정력 동원 강력한 체납액 징수활동 전개와 조세채권의 조기 확보로 공평과세 실현
- 부과된 지방세는 반드시 납부하여야 한다는 납세의식 함양으로 안정적인 지방세수 확충

□ 체납액 현황(2009. 12월 현재)

- 지방세 총 체납액 현황 : 12,662백만 원

(단위:백만 원)

구 분	계	현년도	과년도	비 고
계	12,662	6,918	5,744	
도 세	4,439	2,329	2,110	
시 세	8,223	4,589	3,634	
비 율	100%	52.2%	47.8%	

□ 2009년 추진실적(2009. 12월 현재)

- 2009년 과년도분 체납액 정리실적 : 2,971백만 원
 - 체납액 징수 : 2,187백만 원(목표액 대비 132.1%달성)
 - 체납처분 종결 등 결손처분 : 784백만 원
- 체납처분실적 : 20,399건/42,976백만 원(압류, 변호판영치 등)

□ 2010년 추진계획

- 지방세 체납액 특별징수기간 운영 : 연 3회
- 체납자 징수독려 및 각종 매체를 통한 납세홍보 강화
 - 체납액 자진납부 및 분할납부 유도
- 상습·고질체납자에 대한 강력한 체납처분과 행정제재 실시
 - 체납자 소유부동산, 차량 압류 및 공매처분
 - 체납차량 변호판 영치 및 관허사업 제한 등
 - 1억원 이상 고액 체납자 명단공개 실시
- 징수불가능 체납분에 대한 과감한 결손처분

효율적인 자금관리

- 예산의 조기집행과 금리인하로 이자수입 감소가 예상됨에 따라
- 자금의 체계적이고 효율적인 관리를 통하여 이자수입 감소를 최소화 하고자 함.

□ 추진방향

- 체계적인 자금관리를 통한 안정적 자금운용
- 월별, 분기별 자금수급을 고려하여 자금 분산예치
- 정기예금 장기간(271일 - 1년)으로 예치

□ 이자수입 목표액

- 2010년 이자수입 목표액 : 40억 원('09년도 68억 원)
※ 1,700억(평균잔액) × 2.3%(평균예상이율)

□ 목표액 감소요인

- 경제 활성화를 위한 예산 조기집행으로 평균잔액 감소
 - 자금수급 차질 : 자금보유 2,335억 원 ⇒ 1,192억 원
- 정기예금 금리인하
 - 예금금리 인하 : 4.0% ⇒ 2.3%인하

□ 2010년 추진계획

- 10억 원 이상 지출예정일을 고려한 자금예치
 - 지출 예정일과 예탁금 만기일 사전파악
- 일상경비 보유자금 3,000만 원 이하유지
- 수익성과 안정성을 수반한 정기예금 상품으로 예치

2009회계연도 세입세출 결산

- 1회계연도의 세입·세출 예산의 집행실적을 확정된 계수로 표시
- 의회가 선임한 결산검사위원의 검사를 거쳐 의회승인을 받음.

□ 결산대상

- 일반회계
- 수질개선사업 외 10개 특별회계
- 상수도사업 외 2개 공기업특별회계
- ▶ 일반회계를 비롯 15개 회계 결산

□ 결산사항

- 2009년도 세입세출예산 운영 결산
- 각종 기금, 채권, 채무 결산
- 공유재산, 물품관리, 보조금 및 공기업 운영 결산 등

□ 추진계획

- 2009년도 세입·세출 결산서 작성 : 2010. 4. 30까지
- 결산검사위원 위촉 및 결산검사 : 2010. 5월중(20일간)
→ 위촉위원 : 5명(의원 1, 전문가 4)
- 결산승인 안건 의회상정 : 제1차 정례회(2010. 9월중)
- 결산고시(시보, 반상회보) : 2010. 10월중

※ 복식부기(재무보고서 작성) 결산도 병행하여 추진하겠음.

□ 기대효과

- 민간전문가와 의회의 결산검사로 회계행정 효율성강화

국·공유재산 효율적 관리운영

- 국·공유재산의 누락 및 유휴재산의 발굴로 임대 확대
- 무단 점유 재산의 색출로 세외수입 증대

□ 사업개요

(단위 : 필지, 천㎡)

구분	계		임대		미임대		비고
	필지수	면적	필지수	면적	필지수	면적	
계	5,131	4,419	2,890	2,759	2,241	1,660	
국유재산	1,830	1,213	1,041	834	789	379	
도유재산	746	759	553	606	193	153	
시유재산	2,555	2,447	1,296	1,319	1,259	1,128	

□ 추진계획

- 국·공유재산 실태조사 및 신규대부 : 2010. 4월 ~ 12월
→ 누락·유휴재산 발굴 및 무단사용재산 색출
- 지목변경, 토지합필, 권리보전 등 재산의 고부가 가치화
- 보존 부적합 재산의 매각으로 대체재산 조성
- 각 실과소와 긴밀 협의 → 공공용지 취득시 협조체계 확립

□ 기대효과

- 재산의 효율적 관리 및 공부상 누락 방지
- 국공유 재산의 활용도 제고 및 경제적 가치 향상
- 새로운 수입원 개발로 세외수입 증대

읍면동 청사신축

- 현 읍면동 청사는 노후된 청사가 많을 뿐 아니라 협소하여 민원인의 불편을 초래하고 있어
- 충주시 중기 지방재정계획 및 각 읍면동 노후 청사 신축 계획에 의거 건축년도 등을 감안 우선순위에 의거 연차적으로 신축하고자 함.

□ 읍·면동 청사현황 (건축년도별)

- 25년이상 : 수안보, 이류, 노은, 엄정, 소태
- 20년이상 : 봉방, 가금, 주덕, 양성, 동량, 교현2
- 15년이상 : 호암, 달천, 살미, 목행, 교현안림, 용산,
- 15년미만 : 금가, 칠금금릉, 문화, 성내충인, 지현, 산척

□ 지금까지 추진상황

- 2008년도 : 산척면사무소 (건축면적 : 1,710.41㎡/ 2층)
- 2009년도 : 신니면청사 신축중(건축면적 1,491㎡/ 2층)
- 2009년도 : 연수동주민센터 신축중(건축면적 2,099㎡/3층)

□ 앞으로 추진계획

- 신니면청사 및 연수동주민센터 2010년 5월까지 완공
- 2011년도 이후 : 이류, 봉방, 엄정, 노은
※ 봉방동의 경우 2010년 신축부지 우선매입추진

□ 기대효과

- 청사신축으로 주민센터기능 보완 및 근무환경 개선

시청사의 효율적인 유지관리

- 시청사의 철저한 유지관리로 청사이용편의를 제공하고
- 내구연한 증진 등 효율적인 청사관리를 도모하고자 함

□ 청사현황

- 시청사 : 지하2층 지상11층
 - 규모 : 연면적 43,497㎡, 부지면적 29,794㎡
 - 주요시설 : 기계실, 전기실, 승강기, 소방시설, 통신시설, 민방공실, 냉·난방 설비 등

□ 추진계획

- 청사 안전관리를 위한 시설점검 : 연 2회(상·하반기)
(소방시설, 가스·전기설비, 승강기 등)
- 청사 노후시설 교체 및 보수 : 6건 383백만원
 - 냉온수기 설치, 보일러 부속품 교체, 지하저수조 물탱크 라이닝 공사, LED조명 교체 등

□ 문제점 및 대책

- 시설물 노후 및 내구연한 경과로 노후시설 교체 비용증가
⇒ 시설물 보수공사 연차별 계획수립 추진
- 공공요금, 청사관리 등 유지관리 비용증가

□ 기대효과

- 시설물 내구연한 증진 효율적인 청사관리 도모
- 근무환경 개선효과로 쾌적하고 열심히 일하는 분위기 조성