

문 화 복 지 국

- 주 민 지 원 과
- 사 회 복 지 과
- 문 화 체 육 과
- 관 광 과
- 환 경 과
- 장 묘 시 설 관 리 소
- 여 성 문 화 회 관
- 시 립 도 서 관
- 공 공 시 설 관 리 소
- 체 육 시 설 관 리 소
- 박 물 관

목 차

□ 일반 현황

○ 기구 및 정·현원	156
○ 기본현황	157

□ 2010년 업무추진방향 162

□ 주요업무계획

<주민지원과>

1. 충주시 지역사회복지계획 수립	163
2. 국가보훈대상자 예우 및 선양사업	164
3. 주민서비스 민관협력 네트워크 활성화	165
4. 지역사회서비스 혁신사업	166
5. 긴급복지 지원사업	167
6. 자원봉사 활성화 촉진	168
7. 복지통합 조사관리로 행복지원	169
8. 저소득층 생활안정 도모	170
9. 저소득 주민 자활지원	171
10. 취업알선 및 자활기반 구축	172
11. 2010 희망근로 프로젝트 추진	173
12. 실질적인 인구늘리기	174

<사회복지과>

1. 노인생활안정지원	175
2. 경로복지서비스 추진	176
3. 경로당지원 및 시설환경개선	177
4. 노인복지관 운영	178
5. 여성복지증진	179
6. 다문화가족지원센터 운영	180
7. 영·유아 보육지원사업 확대	181
8. 장애인 생활안정 및 권익증진	182
9. 장애인복지시설 운영	183
10. 장애인 주·단기 보호시설 운영	184
11. 아동의 건전한 성장환경 조성	185
12. 청소년 보호 및 육성	186
13. 충주시 청소년수련원 운영	187
14. 사회복지시설 기능보강사업	188
15. 저소득 아동의 꿈과 희망 드림스타트	189

<문화체육과>

1. 문화예술 진흥	190
2. 제40회 우륵문화제	190
3. 문화재 지정 및 전승지원	191
4. 문화재 보수·정비	192

5. 체육진흥	193
6. 공공체육시설 확충	194
7. 탄금호 조정경기장 조성	195
8. 2013세계조정선수권대회 지원	196
9. 문화회관 운영	197

<관 광 과>

1. UN평화공원을 중심으로 한 충주 명품 관광지 조성	198
2. 2010 대충청방문의 해 관광활성화 사업추진	201
3. 2010 대한민국 온천대축제	202
4. 제9회 충주호사랑 호수축제	203
5. 관광지 기반시설 설치 및 관리	204
6. 수안보온천수 관리	205

<환 경 과>

1. 건강하고 생명력 있는 생태도시 조성	206
2. 야생동식물 보호·관리	206
3. 능암늪지 생태공원 조성사업	207
4. 환경시설(봉방뜰) 개선사업 추진	208
5. 배출시설 사업장 관리	208
6. 깨끗하고 쾌적한 도시환경 조성	209

7. 재활용 폐기물의 효율적 관리	209
8. 충주시 클린에너지파크 조성사업	210
9. 깨·아·충 운동 재정립 추진	211

<장묘시설관리소>

1. 선진 장묘문화 공간 조정	212
2. 시설물 정비 및 편의시설 설치	213

<여성문화회관>

1. 사회교육사업 운영	215
2. 여성인력개발사업	216
3. 시민편익증진사업	217
4. 수강생 자원봉사의 날 운영	218

<시립도서관>

1. 보유장서 확충	219
2. 도서관 이용환경 개선	220
3. 문화프로그램 활성화	221
4. 자원봉사 운영 활성화	222
5. 다문화도서 코너 운영	223

<공공시설관리소>

- 1. 공공시설관리소 운영 활성화 224
- 2. 주요시설물의 보수 및 유지관리 225
- 3. 각종 시설물의 안전점검 강화 226
- 4. 국민체육센터 효율적 운영 및 안전지도관리 227
- 5. 공공시설관리소 주변 토종꽃 동산 조성 228

<체육시설관리소>

- 1. 체육시설 운영 활성화 229
- 2. 체육시설 보수 및 유지관리 230
- 3. 종합운동장 태양광발전시설 설치 231
- 4. 생활체육시설 개선 233

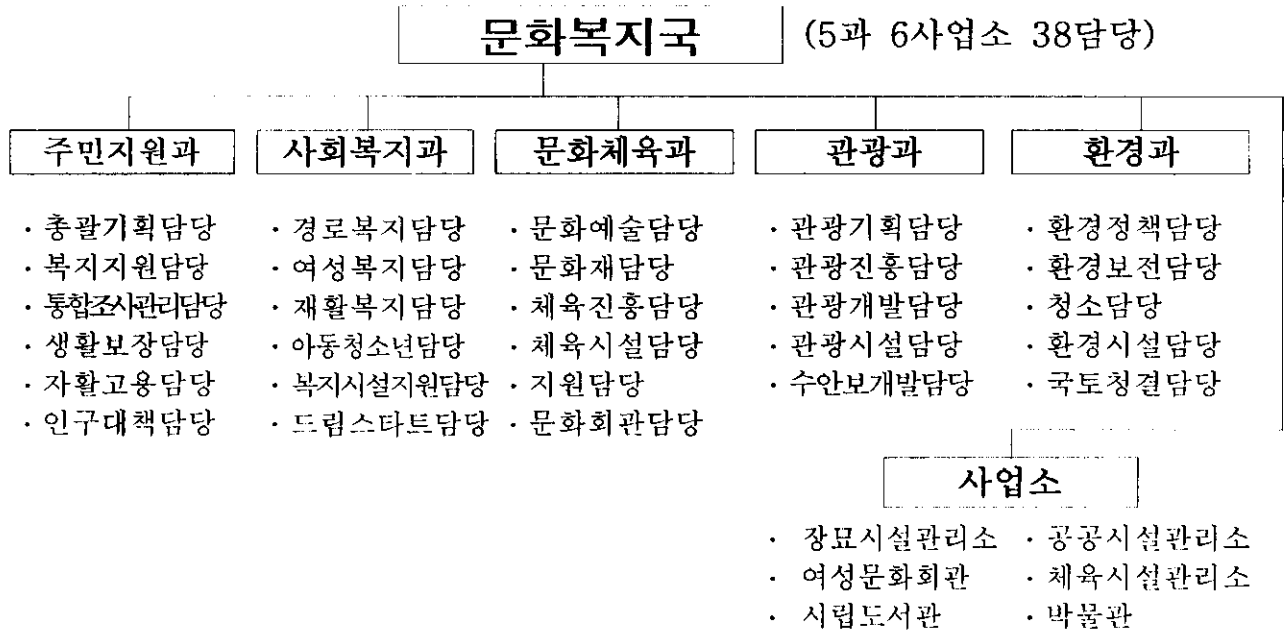
<박 물 관>

- 1. 박물관 문화학교 운영 234
- 2. 특별 전시회 개최 235
- 3. 박물관대학 운영 236
- 4. 충주박물관 1관 냉난방기 교체 237

일 반 현 황

□ 기구 및 정·현원

○ 기 구



○ 정 · 현원

구 분		총계	일 반 직									계약 청경	일용
			소계	4급	5급	6급	7급	8급	9급	학예	기능		
정 원		330	196	1	12	45	44	36	15	4	39	28	106
현 원		332	199	1	11	45	54	22	20	4	42	27	106
본 청	소 계	246	143	1	5	36	46	17	14	1	23	9	94
	주민지원과	34	31	1	1	7	13	5	4	-	-	2	1
	사회복지과	25	24		1	7	10	1	5				1
	문화체육과	35	27		1	8	9	2	2	1	4	4	4
	관 광 과	25	23	-	1	7	8	4	1	-	2	2	-
	환 경 과	127	38	-	1	7	6	5	2	-	17	1	88
사 업 소	소 계	86	56	-	6	9	8	5	6	3	19	18	12
	장묘시설관리소	15	10	-	1	1	1	-	-	-	7	3	2
	여성문화회관	6	5	-	1	1	1	1	-	-	1	-	1
	도 서 관	19	16	-	1	2	4	2	3		4	3	
	공공시설관리소	12	8	-	1	2	1	1	1	-	2	3	1
	체 육 시 설	19	10	-	1	2	1	-	2	-	4	4	5
박 물 관		15	7	-	1	1		1	-	3	1	5	3

□ 기본현황

○ 저소득층

기초생활보장 수급자	의료급여 수급자	차상위 계층	비 고
4,788가구 / 7,952명	5,167가구 / 8,994명	1,641가구 / 3,470명	

○ 노인 인구

계	남	여	비 고
29,195	11,816(40.5%)	17,379(59.5%)	※전체인구의 14% (경로당 502)

○ 한부모가족

구 분	계	모자가정	부자가정	비 고
세 대 수	646	513	133	
인 원 수	1,729	1,393	336	

○ 등록 장애인

계	지 체	시 각	청각·언어	정신지체, 자폐 등
12,239	6,457	1,310	1,568	2,904

○ 요보호 아동

구 분	계	소년소녀가장	결함가정자녀	위탁아동
세 대 수	79	16	21	42
인 원 수	113	21	30	62

○ 충주지역 자활센터 : 1개소(6명)

○ 충주종합사회복지관 : 1개소(8명)

○ 사회복지 시설

구 분	계	노인복지시설	재활복지시설	아동 및 기타
개 소 수	85	34	17	34
정 원 수	2,438	1,202	416	820

○ 보육시설

구 분	계	공립시설	법인시설	민간보육
개 소 수	127	9	19	99
인 원 수	5,445	388	1,539	3,518

○ 지정문화재

총계	국 가 지 정 (23)						충청북도 지정 (70)					
	국보	보물	중요 무형 문화재	사적	명승	중요 민속 자료	도 유형 문화재	도 무형 문화재	도 기념물	도 민속 자료	문화재 자 료	
93	3	10	1	5	2	2	38	3	16	-	13	

○ 극장 및 출판사

계	극 장			출판·인쇄		
	소계	대	소	소계	출판사	인쇄소
103	1	1		102	52	50

○ 음반·비디오물 업소

계	비디오감상실	PC방	게임장	노래연습장
245	4	101	7	133

○ 체육시설

구분	계	체육시설	체육공원	동네체육시설	비 고
공공	41	15	4	22	

구분	계	체 육 도 장	수영장	무도 학원	당구장	체 력 단 련 장	골 프 연 습 장	썰매장	종합 체 육 시 설 업
신고	258	55	3	2	149	22	25	1	1

구분	계	골프장	스키장	비 고
등록	7	6	1	

○ 지정 관광지

구 분	위 치	면적(m ²)	지정일자	사업주체
계	5개소	1,661,179		
UN평화공원관광지	금릉동 586-7일원	262,000	'89.11.25	충주시
능암온천관광지	양성 능암리 산14일원	199,210	'89.12.14	(주)능암온천
충온온천관광지	양성 돈산·조천리 일원	291,470	'89.12.14	(주)삼립개발
돈산온천관광지	양성 돈산리 4-2일원	876,556	'95. 7.28	(주)돈산개발
충주호체험관광지	가금 탑평리 53-1일원	31,943	'04. 8.13	충주시

○ 특구지정

구 분	위 치	면적(km ²)	지정일자	비고
수안보온천 관 광 특 구	수안보 온천 · 안보리 일부	9.22	'97. 1.18	문광부
충주중원역사 문화레포츠특구	탄금호 및 UN평화공원 일원	4.694	'08. 4.25	지경부

○ 관광관련 시설업체

관 광 숙 박 업			일반유원 시 설 업	관 광 극 장		관 광 여 행 업	
호 텔		콘도		관광유희 음 식 점	관 광 식당업	국내여행	국외여행
관광	가족						
6	1	5	1 (코타)	1	4	22	20

○ 환경단속 및 방제장비

지도점검 차 량	지 도 점 검 장 비					방 제 장 비		
	매 연 측정기	CO/HC 측정기	소 음 측정기	PH 측정기	비디오 카메라	흡착포	흡착물	유화제
1대	1대	1대	3대	2대	1대	17BOX	60/M	1,224 ℓ

○ 공해배출 시설

종별	분야	계	대 기	수 질	소음	진동
	계	687	204	287	144	52
	1 종	1	1	-		
	2 종	5	5	-		
	3 종	23	16	7		
	4 종	85	71	14		
	5 종	377	111	266		
	기 타	196			144	52

○ 비산먼지 발생사업장

계	건 설 업	비금속물질 채취가공업	시멘트관련 제품제조업	기 타
210	133	38	27	12

○ 수질오염원 설치(신고)

계	수조식육상 양식어업시설	골프장	운수장비 폐차시설	농축산물 가공시설	사진업	의료업
204	33	8	40	25	93	5

○ 토양오염 유발시설 · 유독물 · 폐기물 사업장

계	토양오염 유발시설				유독물 사업장	폐기물	비고
	소계	주유소	산업시설	기타 (난방시설등)			
502	200	144	22	34	21	281	

○ 쓰레기발생 및 처리량

(톤/일)

발 생 량					치 리 량					
계	생활	재활용	대형	음식물	계	매립	소각	재활용	위탁	기타
228.8	88.8	87	8	45	228.8	87.3	1.5	87	40	13

* 위탁 : 40톤(대형 8, 음식물 32), 기타 : 음식물쓰레기 가축사료

○ 청소인력

(단위 : 명)

계	운 전 원			매립장	미 화 원					
	소계	본청	읍면		소계	단속반	가로반	클린센터	선별장	읍면
138	16	10	6	11	111	4	48	29	2	28

○ 청소장비

(단위 : 대)

계	차 량					도우저	콤팩터	굴삭기	수 하 차		
	소계	청소	재활용	음식물	기타				소계	시	읍면
120대	41	16	11	4	10	1	2	1	1	74	54

※ 기 타 : 집게차 2, 노면청소차 5, 불법투기 단속 1, 침출수차 2

○ 생활폐기물 매립시설

매립장명	소 재 지	매립면적	매립용량	매립기간	비고
광역매립장	두정리 산49-1	31,200m ²	601,002m ³	'08.12.31	1단계
		31,480m ²	657,000m ³	'25.12.31	2단계

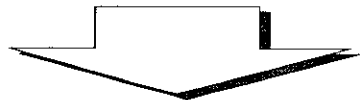
○ 폐기물 수집대행업체 현황

구 분	대 행 자				연간수집 예 상 량 (톤)	비고
	상호	대표자	인원	차량		
생활폐기물 수집운반	충주환경	장홍삼	10	4	16,000	
	중부환경	안중식	10	4	16,000	
음식물쓰레기 수집운반	중부환경	안중식	4	2	6,922	

2010年 업무추진 방향

역점과제 및 정책방향

- **더불어 잘 사는 복지공동체 구현**
 - 저소득주민 생활안정 및 자활지원 확대
 - 노인복지시설 확충 및 장애인·여성복지 강화
- **문화인프라 구축을 통한 문예진흥 적극 추진**
 - 문화예술 기반시설 확충
 - 문화재 보수·정비 및 문화유산의 관리 강화
 - 우륵문화제 및 각종 문화행사의 내실있는 추진
- **체육진흥을 통한 지역경제 활성화 도모**
 - 체육기반시설 확충 및 효율적인 운영
 - 대규모 전국 대회 유치 및 생활체육 활성화
- **수도권 배후 최고의 관광·휴양도시 기반 구축**
 - 권역별 특성에 맞는 관광개발 추진
 - 관광기반시설 확충 및 경제축제 실현
- **사람과 자연이 조화를 이루는 생태환경도시 조성**
 - 환경기초시설 확충으로 시민불편 최소화
 - 생활쓰레기의 효율적 처리로 쾌적한 주거환경 조성



시민의 삶의 질을 높이고 문화관광 인프라 구축으로
세계적인 테마관광지 조성 및 친환경 디자인 명품도시 건설

충주시 지역사회복지계획 수립

- 지역실정에 맞는 복지계획 수립 및 시행으로 시민 모두 더불어 행복하게 생활할 수 있는 충주 건설

□ 수립개요

< 제2기 [2011~2014] 충주시 지역사회복지계획 수립 >

- 수립근거 : 사회복지사업법 제15조의 3
- 수립분야 : 7개분야(기초생활, 노인, 장애인, 아동·청소년, 여성·가족, 보육, 기타)
- 수립내용 : 충주지역의 특성을 반영한 중기 복지계획 수립
- 수립절차 : 욕구 및 자원조사⇒계획수립⇒의견수렴⇒심의 및 확정
- 제2기 지역사회복지계획 수립 용역비 : 30백만원

□ 2010년 추진계획

- 1월~3월 : 욕구 및 자원조사
 - ⇒ 지역현황조사 : 인구, 지리, 역사, 문화, 복지 등 환경조사
 - ⇒ 욕 구 조 사 : 시민의 복지욕구에 대한 설문 및 심층집단 면접조사
 - ⇒ 자 원 조 사 : 충주지역내 복지관련 인적, 물적, 서비스자원 조사
- 4월 : 계획안 마련
- 5월 : 의견수렴(공고 등)
- 6월 : 심의 및 확정

□ 기대효과

- 욕구 및 자원조사결과 반영으로 충주지역에 맞는 계획수립
- 충주시민의 복지만족도 향상

국가 보훈대상자 예우 및 선양사업

- 보훈대상자의 공훈을 기리고 시민들의 애국심을 고취하기 위한 다양한 예우시책과 공훈선양 사업을 추진하고자 함

□ 사업개요

- 보훈단체 지원 : 8개 단체 / 3,250여명
- 국가 현충시설 정비 : 충혼탑 등 20개소
- 국가 보훈대상자 사회적 예우 및 지원 강화

□ 2010년 추진계획

- 제55회 현충일 추념식(6. 6) / 19백만원
- 보훈단체 합동 안보다짐대회(8개단체합동) / 9백만원
- 보훈단체 운영비 및 행사 지원 / 87백만원
 - 신니면민 만세운동 재연, 단체별 전적지 순례 등
 - ※ 사회단체보조금 60백만원, 경상보조 24백만원
- 독립유공자 추모비 건립 / 30백만원
- 동락전승지 성역화사업 추진 / 30백만원
- 독립유공자 의료비 지원(19가구) / 13.5백만원(도 30%, 시 70%)
- 참전유공자 수당 지원 / 591백만원
 - 명예수당 지급 / 576백만원(월 3만원, 1,600명)
 - 사망위로금 지급 / 15백만원(300천원, 50명)
- 국가 현충시설 정비사업 추진
 - 현충시설 제초작업 등 정비 / 4백만원

□ 기대효과

- 실질적인 지원시책으로 보훈 행정 만족도 제고
- 보훈가족의 명예와 자부심 제고, 지역발전기여 동기부여

주민서비스 민·관협력 네트워크 활성화

- 민간과 공공부문의 서비스 자원을 폭넓게 발굴·연계하여 맞춤형 주민지원서비스 제공으로 복지효과 극대화
- 민·관협력사업 지속적 발굴추진으로 민간기관 복지실천 활성화

□ 추진개요

- 지역 내 인적 물적 자원조사
- 지역사회복지협의체 운영 활성화
- 민·관협력 네트워크 체계 구축

□ 2010년 추진계획

- 지역 내 자원조사 : 누락된 자원을 수시조사 업데이트
- 「지역사회복지협의체」 운영 내실화
- 「민·관 협력사업」 지속발굴 추진 : 6개분과 / 15백만원

- | | |
|--------------------|--------------------------|
| • 영유아분과(분유지원사업) | • 아동청소년분과(아동-멘토링사업) |
| • 청중장년분과(청년직업교육강좌) | • 장애인분과(저소득장애인문화체험) |
| • 여성분과(다문화가정체험) | • 노인분과(지도자교육 및 화재경보기 지원) |

- 8대 서비스 분야 네트워크 운영 내실화
 - 8대분야 서비스의 네트워크 연계 적극 추진
 - 복지협의체 워크샵, 주민서비스 박람회 개최
- ⇒ 8대 서비스 연계지원 및 홍보로 주민 만족도 극대화

□ 기대효과

- 지역사회 자원조사 업데이트로 최신자료 수시 제공
- 지역사회복지협의체 내실화 및 사업추진 활성화
- 8대 주민서비스 연계추진으로 맞춤형 서비스 제공

지역사회서비스 혁신 사업

- 우리지역 특성 및 주민 수요에 맞는 사회서비스를 발굴·기획하여 서비스 수요자에 대해 바우처를 지원하므로 체감하고 만족하는 사회서비스 제공

□ 추진개요

- 지역사회서비스 혁신사업 선정 추진
 - 지역선택형 : 아동인지능력향상서비스
 - 지역개발형 : 다문화가정언어발달, 청소년문화체험 서비스

□ 2010년 추진계획

- 아동 인지능력 향상 서비스
 - 대 상 : 만2세 ~ 만6세 이하 아동(4인기준 : 3,911천원)
 - 내 용 : 독서지도, 상담, 인성교육등 인지능력향상지원
 - 바우처지원 : 월 20~27천원 / 10개월
- 다문화가정 아동언어발달 서비스
 - 대 상 : 다문화가정아동 및 청각·지적장애부모를 둔 아동 중 만2세~6세이하 아동, 부모
 - 내 용 : 주1회 방문학습을 통한 한글 및 언어교육
 - 바우처지원 : 월 28천원 / 12개월
- 청소년 문화체험 서비스
 - 대 상 : 전국가구평균소득 100%이하 가정 초등학생
 - 내 용 : 주요문화유적탐방, 문화체험 등 미래형성 지원
 - 바우처지원 : 월 40천원 / 10개월

□ 기대효과

- 아동인지능력향상 독서지도, 상담관리로 맞춤형 주민욕구 충족
- 다문화가정 아동 및 장애아동 언어교육으로 사회적응 향상
- 청소년 문화체험 서비스로 청소년의 미래형성 지원

긴급복지지원 사업

- 갑작스런 생계곤란 위기상황에 처하여 도움이 필요한 자를 신속하게 지원함으로써 건강하고 인간다운 생활영위 도모

□ 사업개요

- 위기가구 생계비, 의료비, 주거비, 사회복지시설이용지원, 장제비, 해산비, 연료비, 전기료, 교육비 지원
- 1회 지원 원칙(부득이한 경우 연장가능)

□ 2010년 추진계획

- 지원대상 : 위기상황에 처한 저소득 주민
- 지원내용 : 가구 특성별 필요부분 지원 및 중복지원가능
 - 생계비 : 4인가구 / 월 933천원
 - 의료비 : 300만원 범위(1회 연장가능)
 - 주거비 : 4인가구 / 333천원
 - 사회복지시설 이용지원
 - 그밖의 지원 : 장제·해산비(500천원), 연료비(70천원), 교육비(초등 175천원~고등 340천원), 전기요금(500천원)
- 지원방법 : 선지원 후 사후조사(현장조사)

□ 기대효과

- 의료비, 해산비 지원으로 위기가구 건강 유지
- 생계비, 주거비, 연료비 지원으로 가정해체 방지
- 교육비 지원으로 학업욕구 해결 및 빈곤세습 예방

자원봉사 활성화 촉진

- 민·관 협력을 통한 자원봉사 분위기 붐 조성 및 봉사활동 영역확대로 「더불어 사는 복지 충주」 구현

□ 사업개요

- 전문성 확보를 통한 자원봉사 질 향상 및 자긍심 고취
- 다양한 봉사 프로그램 개발 운영 및 홍보 강화

□ 2010년 추진계획

- 자원봉사 등록확대 및 효율적 관리 : 22,000명(2009년 대비 13% 증)
 - 2009년 자원봉사자 수 : 19,461명(남 9,162명, 여 10,299명)
 - 고사리(유치원생)·도토리(맹아, 농아) 각급학교 청소년 봉사대 확충
- 자원봉사 전문성 교육
 - 기본교육 : 월 1회 정기교육(찾아가는 자원봉사자 교육 병행)
 - 전문교육 및 보수교육 실시 : 3백만원 / 연중
- 자원봉사 활성화 사업 추진
 - 우수프로그램 지원 사업 : 40백만원 / 57개팀
 - 각종 봉사단(간접·풀뿌리·순회전문·가족·청소년·공무원)운영 : 5백만원
- 자원봉사자 사기진작 및 자긍심 고취
 - 자원봉사자 기념행사 : 2회 / 20백만원
 - 이달의 봉사왕 시상(매월 3명)
- 자원봉사 홍보 강화를 위한 소식지 발행 : 2회 / 6백만원
- 장애인 및 거동불편자 이동목욕서비스 : 200회 / 연 400명 예상
- 자원봉사자 상해보험 : 17백만원 / 22,000명

□ 기대효과

- 자발적인 자원봉사 참여 기대 및 자원봉사 생활화 도모
- 다양한 수요충족을 위한 자원봉사 전문성 확보 마련

복지통합 조사관리로 행복지원

- 복지대상자의 개인별·가구별 통합조사관리로 서비스의 부정·중복 누락방지 및 수요자 중심의 원스톱 맞춤형서비스 제공
- 조사결정의 정확성, 신속성 및 자격관리의 공정성을 기하여 주민의 복지체감도 향상

□ 사업개요

- 사회복지 전달체계개편 및 통합조사 관리팀의 기능 확대로 수요자 중심의 통합서비스 제공
- 자산조사의 표준화, 간소화, 공적자료 연계확대로 복지대상자 선정의 정확성 제고 및 각종복지시책의 기초자료 활용
- 욕구별 최저한의 기초생활보장이 되도록 찾아내어 보호하는 긍정적이고 능동적인 복지조사 관리체계 구축

□ 2010년 추진계획

- 신규조사 및 자격관리대상
 - 기초생활보장수급자, 한부모가족, 차상위(의료 지활 장애), 기초노령연금, 보육료 등
- 조사내용 : 자산조사, 부양의무자 조사, 생활실태 및 욕구조사
- 결과처리 : 욕구별 급여서비스 지원결정 및 사후관리

< 역점추진사항 >

- 조사선정의 객관성·신속성 제고로 민원편의 증대
 - 민원처리기간 최대단축 ⇒ 간소화, 표준화, 통합정보시스템 활용
 - 찾아가는 주민복지 이동상담실 운영
- 급여 자격변동 관리 및 근로능력 판정의 통합관리로 복지행정의 효율성 향상
- 저소득층 복지대상자 지속적인 발굴 홍보

저소득층 생활안정 도모

- 저소득층에게 생계, 주거, 교육, 의료급여를 지급하여
최저생활 보장과 자립할 수 있는 능력을 배양하고자 함

□ 사업개요

- 국민기초생활보장 사업 : 생계, 주거, 교육, 해산, 장제급여등 지원
- 의료급여 사업 : 진료비, 장애인보장구, 본인부담금 등 지원

□ 2010년 추진계획

- 생계, 주거, 교육, 해산, 장제급여 등 지원
 - 대 상 : 기초생활 수급자 및 차상위 계층(6,429가구/11,422명)
 - 사 업 비 : 23,951백만원(국 80%, 도 10%, 시 10%)
 - 지원시기 : 생계, 주거(매월20일), 교육(분기초), 해산, 장제(수시)
- 교복 구입비 지원 : 400명 / 44백만원(교복 구입비의 50%수준 지원)
 - 대 상 : 기초생활수급자 및 한부모 가족 자녀 중,고등학교 신입생
- 비상구급약품 지원 : 기초생활수급자 미취학 및 초등학생 아동
 - 대 상 : 150가구 / 4.5백만원(시 100%)
- 의료급여 지원 : 진료비, 장애인보장구, 본인부담금등 지원
 - 대 상 : 기초생활수급자 및 국가유공자, 시설수급자 등
 - 가 구 수 : 5,167가구 / 8,994명
 - 사 업 비 : 24,276백만원(국 80%, 도 14%, 시 6%)
 - ※ 1종(본인부담금외 진료비 전액), 2종(85%)
- 저소득 주민 건강보험료 지원 : 1,300가구 / 100백만원
- 저소득 주민 자녀 장학금 지급 : 100명 / 12,500천원
 - ※ 중학생 : 50명, 고등학생 : 50명(12월중 지급⇒기금 이자수입 활용)

저소득 주민 자활지원

- 저소득 주민 일자리 제공을 통한 자활기반 구축
- 취약계층 주거환경 개선 및 사회서비스 제공

□ 사업개요

- 자활사업 추진 : 6종 / 2,067백만원
- 자활기금 운용 : 1,756백만원
- 부랑인 임시보호소 운영 : 1개소 / 37백만원

□ 2010년 추진계획

- 충주지역자활센터 운영 지원 : 1개소 / 214백만원
- 위탁자활 근로사업추진 : 15개 사업단 / 1,430백만원
 - 자활근로 사업 선정 및 위탁계약 (충주지역자활센터)
- 읍면동 자활근로사업 추진 : 10개소 / 70백만원
- 사회 서비스 제공 : 2건 / 103백만원
 - 사회적응 프로그램 운영 : 2개소 / 8백만원
 - 취약계층 가사간병지원 : 57명 / 95백만원
- 저소득층 집수리사업 추진 : 130가구 / 250백만원
 - 가구당 2백만원 이내, 집수리 공동체(성실주택) 위탁계약 추진
- 자활공동체 지도점검 (7개소) : 재정 및 운영실태 분기별 점검
- 자활기금 운용 내실화 : 1,756백만원
 - 지자체 평가 대비 읍자대상자 발굴 적극지원 및 체납액 일소 주력
- 부랑인임시보호소운영 지원 : 1개소/37백만원/대한응급구조단 사무위탁

취업 알선 및 자활 기반 구축

- 저소득 주민 및 미취업 청년층 일자리 제공
- 교육훈련을 통한 능력개발 및 자활기반 구축

□ 사업개요

- 사업량 : 4개 사업(공공근로 외 3종)
- 사업비 : 464백만원(분 150, 도 31, 시 283)
- 사업내용 : 저소득 주민 및 청년 일자리 창출
⇒ 2010년 상반기 집중지원

□ 2010년 추진계획

- 공공근로사업 추진 : 180명/454백만원
 - 공공기관 및 유관단체 업무보조 등
- 취업 홍보활동 지원 : 1회 / 4.5백만원
⇒ 충주인력종합지원센터(상반기)
- 장애인 전국기능경기대회 참가지원 : 1회 / 1백만원
- 취업박람회 개최지원 : 1회 / 5백만원
⇒ 충주상공회의소(10월중)

2010 희망근로 프로젝트 추진

- 경제위기 극복을 위한 범 정부적 민생안정 프로젝트
- 저소득층 일자리 창출을 통한 생계지원 및 상품권 유통을 통한 지역경제 활성화 도모

□ 사업개요

- 사업기간 : 2010. 3. 2 ~ 6. 30(4개월)
- 참여대상 : 490명(저소득 취약계층)
- 대상사업 : 친서민, 생산적사업
- 사업비 : 2,790백만원(국 2,253, 도 231, 시 306)
 - 참여자 인건비 : 1일/36,000원(간식비 3,000원 포함)
 - 상품권 지급 : 임금 실 수령액의 30%
- 근무시간 : 1일 8시간 / 주 5일(주차, 월차수당지급)

□ 2010년 추진일정

- 희망근로 종합계획 및 대상사업 심의 확정 1월
- 희망근로 참여자 모집 및 선발배치 1 ~ 2월
- 희망근로 사업실시(전국동시) 3월
- 희망근로사업 평가 및 정산 7 ~ 10월

□ 기대효과

- 저소득 취약계층 일자리 창출을 통한 생계지원
- 실직자 및 휴·폐업자 근로의욕 고취
- 상품권 유통을 통한 지역상권 소득증대 및 지역경제 활성화

실질적인 인구늘리기

- 지속적으로 증가하는 미전입자의 주민등록 이전을 추진하여 실질적인 인구 증가 및 인구 30만 자족도시 조기 건설에 기여

□ 지금까지 추진상황

- 인구이동 동태 관리 및 주민등록 이전 추진
 - 전년 대비 266명 증가 (2007년 : 800명 2008년 : 1,772명)
- 사업체·기관 종사자 주민등록 옮기기 현장방문 43회
- 대학교 기숙사 입소생 주민등록전입 유도 23회
- 충주사랑홍보원 모집(관외전입자) 586명

□ 2010년 추진계획

- 사업체·기관·대학교 주소전입 설명회 40회
- 충주사랑홍보원 모집운영 1,500명
- 인구동향 및 발전방안 분석보고 12회
- 주민등록 미전입자 주민등록 옮기기 운동 연중
 - 월간예성, 전광판, 홍보물제작 배포 등 홍보
- 다자녀 우대카드 제휴업소 관리지도 220개업소

□ 문제점 및 대책

- 주민등록이전에 따른 생활여건 변경 지난 전입 기피
- 학교, 취업 등 전출자 증가 및 저 출산 분위기 확산

노인생활안정지원

- 기초노령연금 및 노인일자리 사업을 통한 기초 소득 보장
- 기초수급 노인의 장기요양급여 지원 등으로 건강증진 및 생활안정 도모

□ 사업개요

- 사 업 비 : 27,578백만원 (국 16,175, 도 3,317, 시 7,531, 분 555)
- 사업내용 : 기초노령연금 지원 등 8개 사업

□ 2010년 추진계획

- | | | |
|------------------------------------|------------|------------|
| ◦ 기초노령연금 지원 | 22,160명 | 21,833 백만원 |
| ◦ 노인일자리 창출사업 | 5개 기관/727명 | 1,105 백만원 |
| ◦ 지역노인봉사대 운영 | 373명 | 180 백만원 |
| ◦ 시니어클럽 운영 지원 | 1개소 | 200 백만원 |
| ◦ 장기요양보험 급여 예탁 및 지원 | 65개소/344명 | 3,753 백만원 |
| ◦ 노인돌봄종합서비스 지원 | 107명 | 303 백만원 |
| ◦ 노인돌봄기본서비스 지원 | 450명 | 186 백만원 |
| ◦ 개인운영 시설 입소자 생계비 지원 ¹⁾ | 7개소/92명 | 18 백만원 |

□ 기대효과

- 노인 소득보장 및 일자리 창출로 사회참여 기회부여
- 장기요양보험 급여 혜택으로 노인의 삶의 질 향상

1) 우리시 고유사업 : 년/2회/100천원씩(설, 추석전 지급)

경로복지서비스 추진

- 전통적 미덕을 기려 노인을 우대하고 경로효친사상 앙양
- 고령화 사회에 소외되는 노인문제 대처를 위한 노인복지 증진

□ 사업개요

- 사업비 : 492백만원 (도 62, 시 430)
- 사업내용 : 읍면동 경로행사 등 10개 사업

□ 2010년 추진계획

- | | | |
|-----------------------|-----------|---------|
| ◦ 읍면동 경로행사 | 25개소 | 130 백만원 |
| ◦ 결식노인 무료급식 및 식사배달 | 2개소/249명 | 195 백만원 |
| ◦ 독거노인 요구르트지원 | 300명 | 25 백만원 |
| ◦ 저소득노인 건강진단 및 보청기 지원 | 54명 | 17 백만원 |
| ◦ 노인대학운영 및 가을대축제 지원 | 5개소 | 45 백만원 |
| ◦ 노년시대 신문구독료지원 | 502개소 경로당 | 26 백만원 |
| ◦ 경로당활성화사업 및 전담인력 지원 | 2개소 | 46 백만원 |
| ◦ 효도지팡이제작 | 3,000개 | 5 백만원 |
| ◦ 시장기계이트볼대회 지원 | 1회 | 3 백만원 |

□ 기대효과

- 경로효친 의식 고양 및 활기찬 노후생활 보장
- 고령화 사회에 적극 대처로 노인복지 증진

경로당 지원 및 시설환경개선

- 경로당 운영비 지원을 통한 경로당 이용 및 활성화 도모
- 경로당 환경을 개선하여 어르신들에 쾌적한 여가 및 문화활동 공간 제공

□ 사업개요

- 사 업 비 : 1,347백만원 (분 219, 도 73, 시 1,055)
- 사업내용 : 신축·개보수, 전세자금 지원 등 4개 사업

□ 2010년 추진계획

- 경로당 신축 및 개·보수 23개소 418 백만원
 - 신축 : 4개소 / 증축 : 4개소 / 개·보수 : 15개소
- 경로당 전세자금 지원 2개소 100 백만원
- 경로당 운동(건강)기구 및 비품구입 지원 33개소 39 백만원
- 경로당 운영(난방비) 지원 510개소 790 백만원
 - 운영비 개소당/월 72천원
 - 난방비 개소당/연 900천원(100㎡초과), 개소당/연 750천원(100㎡이하)

□ 기대효과

- 경로당 환경조성으로 쾌적한 활동공간 제공
- 지역노인의 친목도모, 취미생활 등 여가활동 증진

노인복지관 운영

- 노인에게 필요한 교양·취미생활·사회참여를 위한 정보제공
- 건강증진, 질병예방 및 재가복지 증진 프로그램 운영

□ 시설현황

- 소재지 : 충주시 교현동 714번지(대가미공원 내)
- 사업비 : 377백만원 (분 136, 시 241)
- 시설규모 : 2,459.7㎡(지하1, 지상3)
- 수탁자 : (사)대한노인회 충주시지회 (대표 : 이선복)
- 위탁기간 : '09. 9. 1 ~ '12. 8. 31 (3년)

□ 2010년 추진계획

- 위탁 운영비, 장비보강비 지원 **377백만원**
 - 종사자 인건비 등 일반운영비 306 백만원
 - 사회교육 프로그램운영 사업비 44 백만원
 - 전산시스템 구축, 장비지원비 27 백만원
- 사회교육 프램그램 운영 (25종 32개반 1,120명)
 - 어학교육 : 한문, 일본어, 영어, 중국어(4종)
 - 취미여가 : 서예, 사물놀이, 노래교실 등(8종)
 - 건강증진 : 탁구, 게이트볼, 당구 등(10종)
 - 교 양 : 수지침, 풍수지리, 정보화교실(3종)
- 노인복지 보조사업 수행(7종)
 - ※ 노인일자리, 무료급식경로식당, 노인돌봄 기본서비스지원
 - 노인돌봄 종합서비스지원, 독거노인요구르트배달, 경로당활성화

□ 기대효과

- 건강하고 활동적인 노후를 위한 종합복지센터 기능 정착
- 사회참여 붐 조성 및 고령화 사회의 노인 역할 증진

여성복지 증진

- 저소득 한부모가족 지원 및 취약계층 여성의 권익증진
- 여성의 사회참여 활동 적극 지원

□ 사업개요

- 사 업 비 : **1,184백만원** (국 831, 도 84, 시 269)
- 사업내용 : 한부모 가족지원 등 4개 사업

□ 2010년 추진계획

- | | |
|-------------------------|----------------|
| ◦ 한부모 가족지원 | 380 백만원 |
| • 양육비, 자녀학비 지원 | 382명 274 백만원 |
| • 난방비, 수학여행경비 | 580명 89 백만원 |
| • 학용품비, 수련회 참석보상 | 230명 17 백만원 |
| ◦ 아이돌보미 지원(0세아, 12세미만) | 2,273명 160 백만원 |
| ◦ 권익증진사업 | 566 백만원 |
| • 여성폭력예방시설 운영지원 | 2개소 119 백만원 |
| - 가정폭력상담소 / 성폭력피해자 보호시설 | |
| • 가정폭력가해자 교정치료프로그램 지원 | 1개소 13 백만원 |
| • 성폭력피해자 치료비 지원 | 9 백만원 |
| • 충청해바라기아동센터 운영 | 1개소 425 백만원 |
| ◦ 여성의 사회활동 지원 | 78 백만원 |
| • 충주시 여성대회, 여성단체지원 등 | 15개 사업 78 백만원 |

□ 기대효과

- 여성의 사회참여 활동 적극 지원으로 여성권익 증진

다문화가족지원센터 운영

- 다문화가정의 사회에 안정적인 정착과 가족생활 지원
- 언어교육, 정보제공, 역량강화지원 등 복지증진 프로그램 운영

□ 시설현황

- 소재지 : 충주시 연수동 1454 - 1번지
- 사업비 : 446백만원 (기 235, 도 37, 시 174)
- 시설규모 : 498.99m² (지상3층)
- 운영자 : (사)명덕 (대표 : 박충환)
- 지정기간 : '10. 1. 1 ~ '12. 12. 31 (3년)

□ 2010년 추진계획

- | | |
|---------------------------------|--------|
| ○ 센터 운영비 지원 | 167백만원 |
| • 종사자 인건비, 프로그램 | 87백만원 |
| • 전세자금 지원(시설 확충) | 80백만원 |
| ○ 프로그램 운영지원 | 279백만원 |
| • 방문교육지원(15명/아동양육, 한국어교육) | 153백만원 |
| • 통번역서비스(4명/중국어, 베트남어, 몽골, 태국어) | 52백만원 |
| • 언어지도사(2명/초등생, 보육시설 아동 지도) | 42백만원 |
| • 취업, 창업교육지원(2개반/봉제, 칠보공예) | 15백만원 |
| • 한국어 교육, 요리교육 지원(2개반) | 11백만원 |
| • 운전면허 취득 지원(1개반/15명) | 6백만원 |

□ 기대효과

- 다문화가족의 한국사회 조기적응 및 경제적 자립도모
- 프로그램 내실화를 통한 열린 다문화 사회 조성

영·유아보육 지원사업 확대

- 보육시설 운영 및 환경개선을 위한 보육지원 사업 확대
- 영유아의 건전한 육성 및 보육서비스 질적 수준 향상

□ 사업개요

- 사 업 비 : 22,731백만원 (국 10,469, 도 5,490, 시 6,772)
- 사업내용 : 보육료 지원 등 6개 사업
- ※ 시설현황 : 127개소 (종사자 885명, 이용아동 5,780명)

□ 2010년 추진계획

- 보육료 지원 5,780명 15,737 백만원
 - 저소득차등보육료, 두자녀, 만5세아, 장애아무상보육료지원
 - 맞벌이가구보육료지원, 보육시설 미이용아동 양육지원
 - 기본보육료지원
- 보육시설 운영 지원 127개소 5,766 백만원
 - 보육시설 인건비, 보육교사 처우개선비
 - 교재 교구비, 차량운영비, 평가인증시설 지원비
 - 보육시설 종사자 초과근무수당, 평가인증시설 환경개선비 등
- 농어촌보육교사 특별근무수당 지원 175명 179 백만원
- 보육관련 행사 지원 3건 16 백만원
- 보육시설 아동 간식비 지원²⁾ 5,445명 763 백만원
- 민간보육시설 보육교사 복리후생비 지급³⁾ 450명 270 백만원

□ 기대효과

- 영유아의 건전한 육성 및 보육서비스의 질적 수준 향상

2) 우리시 고유사업 : 1인/1식/500원(24일기준)

3) 우리시 고유사업 : 매월/50천원

장애인 생활안정 및 권익증진

- 저소득장애인에게 보충적 소득지원을 통한 생활안정 도모
- 사회참여기회 확대를 통한 인간다운 삶과 권리를 보장

□ 사업개요

- 사업비 : 4,323백만원 (국 2,909, 도 590, 시 824)
- 사업내용 : 장애수당지급 등 9개 사업

□ 2010년 추진계획

◦ 장애수당 지급	3,041명	1,627 백만원
◦ 장애연금 지급	1,697명	1,147 백만원
◦ 장애인자녀 교육비 지원	10명	10 백만원
◦ 장애인 의료비 및 보장구구입비, 등록잔단비 지원	464명	87 백만원
◦ 장애인 재활보조기 구입 지원	76명	7 백만원
◦ 장애인 활동보조사업	125명	798 백만원
◦ 장애아동 재활치료사업	171명	331 백만원
◦ 장애인 일자리 지원	38명	188 백만원
◦ 장애인단체 육성 (지체, 시각, 농아, 신장, 부모회)	5개단체	128 백만원

□ 기대효과

- 저소득층장애인 가구의 자활 및 자립기회 제공
- 장애인활동보조 및 장애아동 재활치료사업 전개로 삶의 질 향상

장애인 복지시설 운영

- 장애인의 완전한 권리보장을 위한 체계적 보호와 재활지원
- 사회적 기반 확충을 통한 재활서비스 질적 향상

□ 사업개요

- 사 업 비 : 6,237백만원 (도 4,633, 시 1,311, 분 293)
- 사업내용 : 시설 운영비 지원 등 6개 사업
- ※ 시설현황 : 17개소 (종사자 215명, 생활인 462명)

□ 2010년 추진계획

- | | | |
|-------------------|---------|-----------|
| ◦ 장애인생활시설 운영지원 | 4개소 | 5,449 백만원 |
| ◦ 개인운영 신고시설 운영 지원 | 2개소/35명 | 20 백만원 |
| ◦ 공동생활가정 운영지원 | 3개소 | 103 백만원 |
| ◦ 직업재활시설 운영지원 | 2개소 | 366 백만원 |
| ◦ 지역사회재활시설 운영지원 | 2개소 | 247 백만원 |
| ◦ 충주시 장애인복지관 운영 | 1개소 | 52 백만원 |

□ 기대효과

- 장애인의 체계적인 보호와 재활서비스의 질적 향상
- 시설종사자의 사기진작 및 다양한 서비스 확대

장애인 주단기 보호시설 운영

- 다른 사람의 도움이 없이는 일상생활을 영위하기 어려운 장애인을 보호하여 장애인 가족의 부담을 경감하고 장애인의 재활자립 도모

□ 시설현황

- 소재지 : 충주시 문화동 2791번지
- 총사업비 : 1,671백만원 (장애인 1,071, 보육 600)
- 시설규모 : 연면적 406m² (지상 2층 건물중 2층)
- 운영방법 : 위탁운영 (종사자 7명, 이용자 30명)

□ 2010년 추진계획

- 2010. 1. 14일 : 시설운영 수탁자 선정
※ 선정결과 : (사)한국장애인부모회 충주시지부 (대표 이미옥)
- 2010. 1. 30일한 : 위·수탁계약 체결
- 2010. 2. 28일한 : 시설종사자 및 이용자 모집
- 2010. 3월 : 준공, 시설 개소예정
※ 운영비 : 145백만원 (주간 62, 단기 83) ⇒ '10. 1회 추경확보 예정

□ 기대효과

- 장애인 부모의 정신적, 경제적 부담경감
- 장애인의 체계적인 관리로 재활자립 증진

아동의 건전한 성장환경 조성

- 아동의 안전 및 권리 증진과 요보호아동의 건전육성 도모
- 건전한 성장환경 조성으로 아동이 행복한 사회 구현

□ 사업개요

- 사업비 : 3,913백만원 (국 774, 도 1,511, 시 1,440, 분 188)
- 사업내용 : 아동복지시설지원 등 3개 사업

□ 2010년 추진계획

- 아동복지시설지원 1,704 백만원
 - 지역아동센터 운영비 지원 26개소 999 백만원
 - 아동복지교사 사회적일자리 지원 24명 296 백만원
 - 아동양육시설 운영비 지원 1개소 393 백만원
 - 시설아동 참고서 및 수학여행 경비지원 3개소 11 백만원
 - 개인운영신고시설 입소자 생계비지원⁴⁾ 2개소/28명 5 백만원
- 아동급식 지원 6,897명 1,952 백만원
 - 학기·방학중 아동 급식지원 6,840명 1,377 백만원
 - 저소득가정아동 급식지원 80명 87 백만원
 - 지역아동센터 이용아동 급식지원 617명 488 백만원
- 요보호아동 지원 387명 257 백만원
 - 입양·장애입양 가정위탁, 소년소녀 등 보호비 149명 196 백만원
 - 요보호아동 교육비, 아동발달지원계좌 지원 162명 61 백만원

□ 기대효과

- 아동의 건전한 성장환경 조성으로 행복한 사회 구현

4) 우리시 고유사업 : 년/2회/100천원씩(설, 추석전 지급)

청소년 보호 및 육성

- 전인적 성장을 위한 자원과 활동공간 제공
- 청소년 선도 및 보호를 통한 건전한 성장환경 조성

□ 사업개요

- 사업비 : 520백만원 (균 77, 시 443)
- 사업내용 : 청소년공부방 운영 지원 등 2개 사업

□ 2010년 추진계획

◦ 청소년공부방 운영	2건	423 백만원
•청소년공부방 운영 지원	30개소	378 백만원
•청소년공부방 개보수 및 물품구입	12개소	45 백만원
◦ 청소년 선도 보호 및 행사지원	4건	97 백만원
•청소년 한마음축제 및 행사지원	7개단체	59 백만원
•청소년을 위한 부모교육	2회	4 백만원
•청소년 유해환경감시단 운영	2개단체	9 백만원
•불우청소년 자립기금지원	20명	25 백만원

□ 기대효과

- 청소년 선도 및 보호육성으로 건전한 성장환경 조성
- 청소년 지원 및 활동공간 제공으로 건강한 사회구성원 성장

충주시 청소년수련원 운영

- 청소년의 수련활동·동아리 활동 등 참여를 통한 체험활동 확대
- 청소년의 욕구충족 및 청소년중심의 문제해결을 위한 통합서비스제공

□ 시설현황

- 소재지 : 충주시 호암동 562번지
- 사업비 : 479백만원 (기 227, 도 13, 시 239)
- 규모 : 7,225m²(지하 1, 지상 3) - 숙박정원 360명
- 운영자 : 학교법인 주성학원 (이사장 : 박재국)
- 위탁기간 : '10. 2. 1 ~ '12. 12. 31 (3년 이내)

□ 2010년 추진계획

- 청소년수련원 운영 지원 222백만원
 - 청소년 방과후아카데미 운영
 - 청소년동아리문화축제 등 문화존 사업추진
 - 청소년수련활동 프로그램 지원
- 충주시청소년지원센터 운영 지원 148백만원
 - 청소년동반자 프로그램 운영
 - 위기청소년 통합지원체계 구축 사업추진
 - 인성교육, 가족생활교육, 멘토링 프로그램 운영
- 충주호암청소년성문화센터 운영 지원 109백만원
 - 아동, 청소년, 부모 성교육실시, 찾아가는 성교육
 - 청소년 성교육 강사 양성, 청소년 사이버 성상담

□ 기대효과

- 청소년 활동 지원 및 문제해결을 통한 건전한 성장환경 조성

사회복지시설 기능보강사업

- 기능보강사업으로 생활자 및 이용자에 대한 편의증진 도모
- 사회복지시설 인프라 구축을 통한 시설 공급 수요 충족

□ 사업개요

- 사업비 : 5,238백만원 (국 2,892, 도 1,482, 시 864)
- 사업내용 : 노인복지시설 기능보강사업 등 3개 사업

□ 2010년 추진계획

◦ 노인복지시설 기능보강사업	9개소	2,622 백만원
· 요양시설 신축(천주교), 증축 및 장비보강(평화원)	3개소	2,589 백만원
· 경로당 (노은 가신1리) 개보수	1개소	18 백만원
· 게이트볼장 편의시설 설치	5개소	15 백만원
◦ 보육시설 기능보강사업	4개소	37 백만원
· 개 보 수(1개소) : 애린어린이집	1개소	30 백만원
· 장비보강(3개소) : 가금, 동산, 좋은어린이집	3개소	7 백만원
◦ 장애인복지시설 기능보강사업	7개소	2,579 백만원
· 생활시설 개축 1, 개보수 2, 주택구입 2	5개소	2,049 백만원
· 직업재활시설(보호작업장) 신축 및 장비보강	2개소	530 백만원

□ 기대효과

- 생활자, 이용자의 생활공간 확충 및 개선으로 편의증진 도모
- 사회복지시설 인프라 구축으로 시설 공급수요 충족

저소득 아동의 꿈과 희망 「드림스타트」

사업개요

- 소외된 저소득 아동과 그 가족에게 맞춤형 통합서비스 제공으로
- 다양한 교육 기회 및 체험활동 등에 참여로 자긍심 고취

□ 사업개요

- 사업비 : 300백만원 (국 100%)
- 사업내용 : 저소득 아동에 대한 맞춤형 통합서비스 제공
 - 사업지역 : 저소득층 밀집지역(연수동 일원)
 - 사업대상 : 303명 (저소득 아동)

□ 2010년 추진계획

- | | |
|------------------|-------------|
| ◦ 드림스타트사업 추진 | 300 백만원 |
| •전문인력 관리 및 지원 | 3명 58 백만원 |
| •사업 수행기관 프로그램 운영 | 40개 162 백만원 |
| •드림스타트사업 운영관리 | 80 백만원 |

□ 기대효과

- 저소득 아동에 대한 다양한 교육기회, 체험활동 등의 기회 부여
- 맞춤형 통합서비스 제공으로 건강한 사회구성원으로 성장

문화예술 진흥

- 문화예술 창작활동 및 공연 행사를 적극 지원함으로써 지역문화예술 활성화 및 시민 정서함양 도모

□ 2010년 추진계획

- 기 간 : 연 중
- 사 업 비 : 675백만원
- 내 용
 - 문화예술 창작활동 및 행사지원 61회 327백만원
 - 대한민국 향토가요제 및 목계별신제 9월 130백만원
 - 제16회 충북민속예술제 개최 및 출전지원 10월 55백만원
 - 제3회 충북청소년민속예술제 개최 및 출전지원 10월 34백만원
 - 제34회 전국탄금대가야금경연대회 9월 65백만원
 - 충주시립우륵국악단 공연 48회 64백만원
 - 정기·기획·초정·상설공연 33회
 - 찾아가는 국악공연(기관단체,불우시설) 15회

제40회 우륵문화제

- 제40회를 맞은 우륵문화제의 그간 자취를 되짚어 보고 명실상부한 전국대표 문화축제로 도약할 전기를 마련코자 함.

□ 2010년 추진계획

- 기간·장소 : '10. 9월경(4일간) / 젊음의 거리 및 관아골 일원
- 사 업 비 : 300백만원
- 사업내용 : 명현추모제, 문화예술 공연, 각종 전시회 등
- 추진일정
 - '10. 3 ~ 8 : 추진계획 수립 및 행사별 점검
 - '10. 9 ~ 11 : 우륵문화제 개최 및 평가보고회

문화재 지정 및 전승지원

- 미지정 문화재 추가 지정 및 승격, 전승지원으로 문화유산의 체계적 관리 및 국비확보의 기초 마련

□ 문화재 지정

- 문화재 지정현황 : 총 93점
 - 국가지정 : 23점 (국보3, 보물10, 무형1, 사적5, 명승2, 민속2)
 - 지방지정 : 70점 (유형38, 무형3, 기념물16, 문화재 자료 13)
- 추진계획
 - 문화재 승격 추진 : 도 지정 ⇒ 국가 지정
 - 비지정 문화재 지정 : 서적, 전통가옥, 비각, 불교 문화유산 등

□ 문화재 조사 및 학술 연구용역 (4건 / 72백만원)

- 충주의 역사인물 학술용역 30백만원
- 충렬사 소장 임경업 장군 유품 학술조사 20백만원
- 충주읍성(호암동 토성) 학술조사 15백만원
- 중원문화학술회의 개최 7백만원

□ 무형문화재 전승지원 (5건 / 868백만원)

- 택견 전승지원 492백만원
- 도지정 기능보유자 전승지원금 지급 46백만원
- 무형문화재 전승활동 및 공개행사 지원 21백만원
- 마수리농요 재현행사 지원 9백만원
- 중원청명주 전수관 건립 300백만원

문화재 보수·정비

- 찬란한 중원문화의 결정체인 문화재를 원형대로 보수·정비하여 문화유산으로 길이 보전코자 함.

□ 국비 보조사업

2건 / 540백만원

- 중원미륵리사지 종합정비계획 100백만원
- 전통사찰 보존정비사업(3개소) 440백만원

□ 도비 보조사업

9건 / 742백만원

- 충주산성 성벽보수 300백만원
- 충무공이수일장군묘소 화장실정비 100백만원
- 오갑사지석불좌상 보호각건립 및 불두 보존처리 40백만원
- 중원문주리와요지 정비 50백만원
- 원평리미륵석불·충주원평리삼층석탑 보존처리 40백만원
- 임경업장군묘소 진입로 정비 100백만원
- 충주문주리석불좌상단청 및 주변정비 30백만원
- 충주향교 방재설비 50백만원
- 도 지정문화재 현상변경기준(안) 작성 32백만원

□ 시 자체사업

2건 / 70백만원

- 문화재 긴급보수 40백만원
- 문화재안내판 정비 30백만원

체 육 진 흥

- 전국대회 유치, 우수선수 지원 등으로 충주 이미지 제고 및 지역경제 활성화
- 생활체육 육성을 통한 시민 건강증진 및 삶의 질 향상 도모

□ 전국단위 대회 개최

- 전국마라톤대회 : 3회 / 10,000명
- 전국 등산 대회 : 2회 / 5,000명
- 2010. 2월 제6회 전국스키 동호인대회 / 1,000명
- 2010. 6월 2010. 국민생활체육 전국족구대회 어울림마당 / 2,000명
- 2010. 10월 제2회 충주호사랑배 전국이순테니스대회 / 500명
- 2010. 10월 제3회 동양일보 전국 배구대회 / 1,000명
- 2010. 10월 제8회 충주사과오픈 전국동호인 테니스대회 / 1,000명
- 2010. 11월 제4회 충주사과오픈 생활체육 전국 배드민턴대회 / 1,000명
- 2010. 12월 2010. 남한강 탁구축제 / 2,000명

□ 체육활동 지원

- 각종대회 출전 및 개최 : 69회 / 615백만원
- 우수선수 육성 : 꿈나무육성, 경기력향상 / 120백만원
- 생활체육 활성화 : 10개사업 / 373백만원
- 장애인 체육활동 지원 : 20회 / 140백만원

□ 제49회 충북도민체전 (옥천군)

- 기 간 : '10. 10. 21 ~ 10. 23(3일간)
- 충주시출전 : 24개종목 / 250명

□ 조정 BOOM 조성

- 조정체험학교 운영 (충북조정협회)
 - 기 간 : 2010. 3월 ~ 11월
 - 주요내용 : 조정 클럽활동, 관광객 체험 및 캠프 등
 - 총사업비 : 59백만원 (※ 2009년 체험실적 3,926여명)

공공체육시설 확충

- 지역주민의 건강증진 및 생활·엘리트체육 활성화 도모
- 각종 전국체육대회 유치로 지역경제 활성화 기여

□ 탄금축구장 정비사업

- 위 치 : 충주시 칠금동 509-95번지
- 사업규모 : 부지 17,667m², 연면적 543,74m²
- 사 업 비 : 3,200백만원(국비 600, 도비 700, 시비 1,900)
 - 2009년 : 2,600백만원(토목 및 건축 준공)
 - 2010년 : 600백만원(본부석 지붕 및 야간조명시설 등)
- 사업기간 : 2007. 2 ~ 2010. 12

□ 용산생활체육공원 조성사업

- 위 치 : 충주시 용산동 146번지 일원
- 사업규모 : 부지 7,120m²
- 사 업 비 : 900백만원(기금 350, 시비 550)
 - 2009년 : 500백만원(풋살구장, 농구장, 족구장, 야외공연장 준공)
 - 2010년 : 400백만원(운동기구, 수경설치, 기타 부대시설 등)
- 사업기간 : 2009. 6 ~ 2010. 12

□ 전천후게이트볼장 및 배드민턴 전용구장 건립사업

- 위 치 : 충주시 호암동 560번지 일원
- 사업규모 : 부지 10,926m², 건축 연면적 6,518m²
 - 게이트볼 6면(1층, 3,685m²), 배드민턴 12면(2층, 2,833m²)
- 사 업 비 : 9,200백만원(국비 3,680, 도비 2,760, 시비 2,760)
 - 기확보 : 6,000백만원(국비 2,300, 도비 1,850, 시비 1,850)
 - 2010년 : 3,381백만원(국비 1,388, 도비 996, 시비 997)
- 사업기간 : 2008. 5 ~ 2011. 12

탄금호 조정경기장 조성

- 2013년 충주세계조정선수권대회 성공적 개최를 위한 경기장 기반시설 구축

□ 사업개요

- 위 치 : 충주시 가금면 탑평리 일원
- 사업규모 : 부지조성 133,263m²
경기 지원시설(마리나센터, 정고 및 숙소, 관람석 등),
경기장 연결도로 0.7km, 중계 및 관전도로 4.0km 등
- 사업기간 : 2008 ~ 2012년
- 총사업비 : 685억원(국비 210억, 도비 237.5억, 시비 237.5억)
※ 2010년 : 217억 (국비 62, 도비 89.5, 시비 65.5)

□ 지금까지 추진상황

- 2007. 11 중기지방재정계획 수립
- 2008. 7 공유재산관리계획 승인
- 2008. 10 지방재정 투·융자 심사 완료
- 2008. 12 기본설계 완료
- 2009. 5 실시설계용역 착수
- 2009. 6 중계 및 관전도로 가물막이공사 착공
- 2009. 8 세계조정선수권대회 유치 확정
- 2009. 12 실시설계용역 완료

□ 향후추진계획

- 2010. 1 토지매입 계획 열람, 공고 및 보상추진
- 2010. 2 사업승인(충주호체험관광지조성)
- 2010. 2 인허가 절차 이행(건축협약 하천·공유수면 점용허가 문화재발굴)
- 2010. 8 공사 착공
- 2012. 12 공사 준공 (주요시설물 2011년 준공)

2013 세계조정선수권대회 지원

□ 대회개요

- 기 간 : 2013. 8.25 ~ 9.2 (총회 1일 포함)
- 장 소 : 탄금호 조정경기장
- 대회규모 : 세계 80개국 2,300여명
- 주최/주관 : 2013충주세계조정선수권대회 조직위/국제조정연맹
- 사 업 비 : 199억원 (조직위120, 대회운영 79 / 국비58, 도비70.5, 시비70.5)

□ 추진상황

- 조직위원회 출범 : '09. 12. 22(고문17명, 조직위원 94명, 감사2명)
 - ※ 조직위원장 정우택 충청북도지사, 집행위원장 김호복 충주시장
- 조직위원회 사무처 : '10.01.01(충주시 8명, 계약직 1명)
 - ※ 조직위원회 소재지 : 충주시청 10층

□ 향후추진계획

- 조직위원회 사무처 구성안 제출
 - 1단계(2010 ~ 2011) : 50명 - 2단계(2011 ~ 2013) :114명
 - ※ 행정안전부 및 충청북도와 별도정원 협의중
- 조직위 운영을 위한 국·도·시비 확보 추진

구 분	연도별 투자계획 (억원)						
	재원별	계	기투자	2010	2011	2012	2013
운영비	계	199	0	22	21	32	124
	국 비	58	0	5	6	10	37
	지방비	114	0	17	15	22	87

문 화 회 관 운 영

- 지역내 대표적 문화공간으로서의 역할 증대
- 공연장 안전시설 보강으로 이용편의 증진

□ 시설현황

시 설 명	위 치	부지면적 (㎡)	건축면적 (㎡)	수용인원	비 고
문 화 회 관	성내동 215	6,239	1,952	933석	직접운영

□ 2010년도 추진계획

○ 시설보수 및 편의시설 확충 5건 / 63백만원

- 공연장대리석 보수공사 1식 / 15백만원
- 공연장 무대 도색 1식 / 3백만원
- 무대콘솔 이중화 1식 / 15백만원
- 출연자대기실 수선 1식 / 20백만원
- 사회대 구입 외 8종 9종 / 10백만원

○ 시설물 안전점검

분야별 시설명	전 기	소 방	무인경비	기 타
문 화 회 관 (1,952㎡)	월 3회 (450kW) 전기안전공사충주지사	월1회 대행업체	수시(캡스)	년1회 (가스) 가스안전공사충북지사

□ 기대효과

- 시설물 안전관리 및 편의시설 확충으로 이용자 불편 최소화
- 충주의 대표적 문화공간으로 시민에게 질 높은 문화서비스 제공

= UN평화공원을 중심으로 한 =
「충주 명품 관광지」 조성

- UN평화공원, 세계무술테마파크 등 문화자원과 탄금호 주변의 수상자원과 연계한 체류형 관광인프라 구축을 확대를 통한 「충주명품 관광지」 조성
- 체계적이고 효율적인 추진을 위해 관련부서 실무추진단 구성운영

【단계별 사업현황】

1. UN평화공원 1단계(무술) 조성사업

□ 사업개요

- 사업기간 : 2003 ~ 2010년
- 위 치 : 금릉동 586-7번지 일원 / 154,738m²
- 사 업 비 : 330억원(국비 129, 도비 59, 시비 142)
- ※ 예산확보 : 274억원(국비 83, 도비 59, 시비 132)
- ⇒ 부족액 : 56억원(국비 46, 도비 0, 시비 10)
- 사업내용 : 세계무술박물관, 야외공연장, 관광휴게소, 조경 등

□ 지금까지 추진상황

- 2005. 2월 관광지 조성계획 변경승인(충청북도)
- 2008. 1월 칠금관광지 지정 및 조성계획(변경) 승인
- 2008. 9월 세계무술박물관 건립공사 착공
- 2008. 12월 세계무술테마파크 조성공사 착공
- 2009. 12월 무술박물관 68%, 테마파크 38% 공정 추진중

□ 향후 추진계획

- 2010. 상반기 세계무술박물관 완공
- 2010. 하반기 세계무술테마파크 추진

□ 예산 확보대책

- 도와 문광부 방문 등 사업비 지원요청 지속 추진

2. UN평화공원 2단계(UN공원) 조성사업

□ 사업개요

- 사업기간 : 2007 ~ 2012년
- 위 치 : 금릉동 594번지 일원 / 107,262m²
- 사업비 : 407억원(국비 90, 도비 16, 시비 301)
 - ※ 예산확보 : 370억원(국비 54, 도비 16, 시비 300)
 - ⇒ 부족액 : 37억원(국비 36, 도비 0, 시비 1)
- 사업내용 : 공원조성 등
 - ※ UN기념관 383억원 ⇒ 별도사업으로 추진

□ 지금까지 추진상황

- 2008. 2월 칠금관광지 지정 및 조성계획(변경) 승인고시
- 2008. 12월 토지매입 완료(48필지 / 110,399m² / 172억원)
- 2009. 3월 UN평화공원 조성계획 현상공모 당선작 선정
- 2009. 4월 조성계획(변경) 및 실시설계용역 계약
- 2009. 5월 UN평화공원 관광지 환경영향평가용역 착수
- 2009. 6월 UN기념관 건축설계경기 현상공모 당선작 선정
- 2009. 7월 UN기념관 실시설계용역 착수 사업부지 일부구간 성토공사 착공
- 2009. 12월 사업부지 일부구간 성토공사 추진중
(현 공정률 : 80%)
- 2009. 12월 UN평화공원 조성공사(토목·조경 등) 발주 요청

□ 향후 추진계획

- 2010. 3월 UN평화공원 조성사업 착공
(부지조성 및 수석채취, 조경공사 등)

□ 예산 확보대책

- 도와 문광부 방문 등 사업비 지원요청 지속 추진

3. UN평화공원 3단계(숙박 및 위락) 조성사업

□ 사업개요

- 사업기간 : 2009 ~ 2019년
- 위 치 : 금릉동 521번지 일원 372,000m²
- 사 업 비 : 1,650억원(공공 150, 민자 1,500)
- 사업내용 : 숙박 및 위락시설, 생태공원, 편의시설 등

□ 지금까지 추진상황

- 2008. 3월 숙박 및 위락단지 조성계획 수립
 - 2009. 4월 관광지 확대 지정 및 조성계획(변경)용역 착수
 - 2009. 5월 환경영향평가용역 착수
 - 2009. 9월 민자 유치활동 전개
 - 2009. 11월 교통영향분석·개선대책 용역 착수
- ※ 민자투자 의견제시 업체 검토 중

□ 향후 추진계획

- 2010. 상반기 민자투자유치 적극추진
- 2010. 4월 관광지 확대 지정 및 조성계획 변경승인 신청

= 「2010 대충청방문의 해」 맞이 =
충주관광 활성화사업 추진

- 「2010 대충청방문의 해」의 성공적 추진을 위하여 다양한 분야의 관광사업을 발굴·시행
- 시민모두가 동참하는 봄 조성으로 시너지효과 극대화 추진

□ 사업개요

- 기 간 : 2010년 1월 ~ 12월
- 장 소 : 충주시 일원
- 사 업 비 : 3,500백만원(※역점추진사업)
- 사업내용
 - 봄조성 사업, 축제 및 이벤트 사업
 - 관광서비스 및 관광마케팅사업
 - 관광편의시설 및 관광인프라 확충사업

□ 역점 추진사업

(단위 : 백만원)

사 업 명	사업비	사 업 명	사업비
자체사업(27개 사업)	3,500		
전광판 홍보, 공동개막식 참가 (4)	-	관광마케팅 홍보대사 운영	19
대한민국온천대축제	350	관광객 유치보상 지원	10
충주호사랑호수축제	360	온천관광특구 활성화사업	520
건강온천 페스티벌 등(4)	189	매체활용 충주관광홍보(6)	328
문화유적투어 운영	35	수안보온천 경관조명 개선	529
문화해설사 운영	160	물탕공원 막구조물 설치	850
관광안내소 운영	44	중앙탑공원 바닥분수 조명설치	52
수상관광 체험여행	24	민속공예전시판매장 안내사인폴 설치	30

※ 도 연계추진사업(26개 사업, 4,300백만원), 북부권 공동사업(6개 사업, 138백만원)

□ 추진 계획

- 2010. 1월~12월 : 자체사업 추진
 - ※ 도 시행사업 및 북부권 공동사업 협력 추진

2010 대한민국 온천대축제

- 2010 대한민국 온천대축제의 성공적인 개최로 전국민 온천관광 이미지 제고로
- 우리지역의 우수한 온천을 널리 홍보하여 관광산업발전 및 지역경제 활성화에 기여하기 위함

□ 행사개요(안)

- 일 시 : 2010년 9월말~10월초 (5일간)
- 장 소 : 수안보, 앙성, 문강온천 일원
- 주 최 : 행정안전부, 충청북도
- 주 관 : 충주시, (특)한국온천협회
- 사 업 비 : 450백만(국비 100, 도비 100, 시비 250)
※ 국비 100백만원은 행안부 자체집행(온천발전 세미나, 홍보비 등)
- 사업내용
 - 전국온천업소 온천이용료 할인행사
 - 개막식 및 전국온천주간 선포식, 온천발전 심포지엄
 - 온천미인선발대회, 전국온천가요제, 온천수체험전
 - 온천업소 사진전시회, 자체개발 프로그램 등

□ 추진방향

- 충주시 온천의 특색인 삼색온천의 특징 및 우수성을 널리 홍보하여 침체된 온천관광 활성화 도모
- 기존온천제의 개최시기 조정으로 온천대축제와 병행 추진
- 참여 관광객들에게 2013 세계조정 선수권대회 개최장소 및 UN평화공원조성 등의 홍보로 충주시 이미지 제고

□ 추진 계획

- 2010. 3월 2010 대한민국 온천대축제 기본계획 수립
- 2010. 3월~9월 : 온천대축제 홍보 및 준비

제9회 충주호사랑 호수축제

- 최고 품질과 수량을 자랑하는 충주호를 적극 활용, 중부내륙의 대표적인 여름축제로 육성하고,
- 2013년 세계조정선수권 대회 개최지를 적극 홍보함으로서 지역 경제 활성화 도모

□ 행사개요(안)

- 일 시 : 2010년 8월초 (4일간)
- 장 소 : 중앙탑공원 일원 (탄금호)
- 주최·주관 : 충주시 · 충주MBC
- 사 업 비 : 360백만(도비 20 · 시비 340) 8백만원 증('09대비)
< '09년 실적 > 관광객 : 102 천명, 파급효과 : 5,022 백만원

□ 추진방향

- 2013 세계조정선수권 대회 개최지 확정에 따른 다양한 홍보 및 체험 프로그램 개발 운영
 - 조정 체험장, 조정 홍보관 등
- 먹거리 장터에 지역 사회단체 참여로 시민과 함께하는 축제
 - 향토 먹거리 장터, 명품-명인 코너 등 운영
- 전국 수상대회 확대 운영으로 축제의 질 향상
 - 드레곤보트 대회, 물축구 대회 등
- 인기 수상 및 동력 관련 체험 시설 확대 운영
 - 야외풀장, 개구리미끄럼틀, 워터바이크, 수상자전거 등

□ 추진 계획

- 2010. 3월 제9회 충주호사랑 호수축제 기본계획 수립
- 2010. 3월~7월 충주호사랑 호수축제 홍보 및 준비

관광지 기반시설 설치 및 관리

- 중앙탑공원 및 민속공예전시판매장, 앙성온천광장 등 주요 관광시설물에 대한 효율적이고 지속적인 관리로
- 우리시를 찾는 관광객에게 쾌적하고 편리한 환경 제공

① 중앙탑공원

- 위 치 : 가금면 탑평리 3번지일원
- 시설현황 : 면적 108,252m²
 - 소나무 320, 공중화장실 2, 주차장 4, 파고라 21 등
- 주요사업
 - 시설물유지관리비(24백만원), 조경수유지관리비(70백만원)
 - 차선도색(27백만원), 바닥분수조명설치(25백만원)
- 향후 예산확보 필요사업 : 중앙탑옆 배수로정비(110백만원)

② 충주민속공예전시판매장

- 위 치 : 가금면 가흥리 827-7
- 시설현황 : 부지면적 5,186m², 건축연면적 853.72m²
 - 동수/층수 : 건물1동(지상2층)
- 주요사업 : 안내 사인폴 설치(30백만원), 법면보강공사(30백만원)
- 향후 예산확보 필요사업
 - 진입도로 확 · 포장공사(총사업비 638백만원 기확보 421 부족액 217)

③ 앙성온천광장

- 위 치 : 앙성면 능암리 162-2번지의 12필지
- 시설현황 : 광장, 관리동, 무대, 온천조형물, 가마골화장실
- 주요사업 : 위탁운영비(20백만원)
- 향후 예산확보 필요사업
 - 사업명 : 앙성온천광장 주차장 조성
 - 사업량 : 주차장조성 5,600m²(153대), 진입로 L=108m B=6m
 - 사업비 : 총사업비 1,221백만원 (기확보 271, 부족액 950)

수안보온천수 관리

- 양질의 온천수를 안정적으로 공급하여 이용업소의 만족도를 높이고 수안보온천의 이미지 제고함

① 온천수시설물 관리

- 기 간 : 2010년 1월 ~ 12월
- 위 치 : 수안보면 온천리일원
- 시설물현황 : 중원회관, 온천수기계실, 온천수저장탱크
- 사 업 비 : 225백만원
- 사업내용
 - 온천수 시설물 수시 점검 및 보수
 - 온천수 무인자동화설비 운영

② 온천수 사용료 부과징수

- 기 간 : 2010년 1월 ~ 12월
- 부과대상 : 26개소 (관광호텔 3, 일반 숙박업소 19, 기타 4)
- 온천수 사용료 부과 및 징수현황(2009.12.31 현재)

(단위 : 백만원)

구 분	2009년 실적						2010년 목표	
	목표액 (A)	조정액 (B)	징수액 (C)	미수액 (B-C)	비율(%)		목표액 (D)	전년대비 증감율(D/A)
					B/A	C/B		
온천수	311	299	268	31	96	90	312	1) 100

- 추진계획
 - 채납자가 발생하지 않도록 이용업소에 대한 지속적인 관리

건강하고 생명력 있는 생태도시 조성

- 인간과 자연이 조화롭게 공생하는 생명력 있는 생태도시 조성
- 맑고 쾌적한 자연환경을 보전하여 건강한 삶의 질 향상

□ 사업개요

- 저탄소 녹색성장을 위한 대기질 환경개선 지속추진
- 생태적으로 건강한 자속 가능한 생태도시 조성

□ 2010년 추진계획

- 제12회 지속가능발전 전국대회 개최
 - 기 간 : 2010. 10. 6~8(2박3일)
 - 참여인원 : 연인원 25,000명(포럼참가 5,000, 환경한마당행사 20,000)
 - 소요예산 : 290백만원(도비 120, 시비 120, 자부담 50)
 - 주 관 : 청풍명월21실천협의회, 녹색충주만들기실천협의회
- 그린스타트운동 지역활성화 기반구축 8백만원
- 녹색충주만들기실천협의회 지원 50백만원
- 환경기술개발센터 연구과제 지원 50백만원
- 환경단체 환경보전활동비 지원 (5개 단체)
- 생태공원 및 자연환경명소 운영·관리 25백만원
- 중소기업 저녹스버너설치사업 25백만원

야생동식물 보호·관리

- 야생동물의 적정 서식밀도 유지를 통한 건강한 자연생태계 보전

□ 야생동·식물 보호관리

- 야생동물에 의한 농작물 피해지원금 지원 45백만원
- 야생동·식물 피해예방시설 설치지원 및 부상동물구조 28백만원
- 야생동·식물 보호구역 재지정 : 31.64km² (2010. 1월까지)

능암늪지 생태공원 조성사업

사업개요

- 사업기간 : 2009년 ~ 2011(3년)
- 사업량 : 73,555㎡/820m
- 사업비 : 3,000백만원(국비: 1,500 도비: 550 시비: 950)
※ 4대강살리기사업 3,300백만원 별도
- 사업내용 : 늪지복원, 식생수로, 탐방로, 녹색주차장, 체험시설 등

□ 지금까지 추진상황

- 타당성조사 '04년 11월
- 기본 및 실시설계 착수 '08년 07월
- 현황 측량 및 식생·수질오염도 조사 '08년 08월
- 기본 및 실시설계 완료 '09년 01월
- 4대강사업과 구분설계 및 계약심사 '09년 10월
 - 능암교에서 매립장 : 광특사업비(3,000백만원)
 - 능암교에서 꽃묘장 : 4대강사업비(3,300백만원)
- 계약 및 착공 '09년 12월
 - 4대강 사업비 구간 : 2010년 3월 착공예정(도)

□ 향후 추진계획

- 문화재 지표조사 '10년 2월
- 공사 준공(4대강사업과 동시 준공) '11년 12월

□ 문제점 및 대책

- 2010년 환경부 광특사업비 1,000백만원중 700백만원 배정
- 부족한 사업비(국비) 300백만원은 '11년도에 확보하여
공사 준공이 차질이 없도록 추진

환경시설(봉방뜰) 개선사업 추진

- 봉방동, 칠금동 일원 악취피해지역 주민의 생활환경 개선사업

□ 지금까지 추진상황

- 음식물자원화시설사업 타당성조사 용역완료 : '08. 11월~'09. 5월
- 하수슬러지처리시설(60톤/일, 120억원)
 - 타당성조사용역 추진 : '09년 6월 ~ '10. 1월
- 주변마을지원사업 지원
 - 2008년도 이전 : 3,152백만원, 2009년도 : 600백만원
 - 하방~신촌간 도시계획도로 개설공사(길이 290m, 4,000백만원)
 - 2009. 6. 5. 착공, 2010. 5월 준공예정

□ 2010년 추진계획

- 음식물처리시설 국비요청 : 20,000백만원(국비 6,000 지방비 14,000)
- 하수슬러지 처리시설 기본 및 실시설계 추진 : '10. 2월~6월
 - '10년 사업비 확보 : 1,266백만원(국비 886백만원, 시비 380백만원)
- 주변마을 주민지원사업 : 300백만원
- 하방-신촌간 도시계획도로 공사 추진

배출시설 사업장 관리

- 배출시설 등 사업장 현황 : 총 1,424개소
 - 배출시설(대기+수질+소음·진동) 687, 유독물 21,
기타 수질오염원 204, 비산먼지 210, 다중이용시설 21, 폐기물 281

□ 추진상황

- 2009년도 통합 지도·점검 1,090개소
 - ※ 자동차배출가스 영상단속 23,502대(기준초과:15대)
- 법규 위반업소 행정처분 45개소
 - 개선명령 10, 경고 8, 사업정지 3, 사용중지 1, 조치이행명령 9, 기타 14

□ 추진계획

- 적발위주의 점검 지양, 예방차원의 통합 지도
- 민·관 합동점검 확행 및 영세사업장 기술지원

깨끗하고 쾌적한 도시환경 조성

- 환경체험교육 강화로 쓰레기 분리수거 의식 생활화
- 쓰레기 없는 깨끗한 거리조성을 위한 책임행정 및 단속 강화

□ 2010년 추진계획

- 소각장 준공대비 쓰레기(가연성·불연성)배출방법 홍보(24백만원) '10. 2~5월
- 생활쓰레기 수거방식 개선(소각장 운영대비) '10. 2~8월
- 청소장비 현대화(375백만원) '10. 3~5월
- 생활폐기물 운반 대행업체 관리(1,352백만원) 연중
- 쓰레기 종량제봉투 판매소 관리 및 불법유통 예방 연중
: 판매소 455개소, 2,000백만원 수입/매월 정기점검
- 쓰레기 환경교육 및 현장체험 실시(55회/2,200명) '10. 4~10월
- 쓰레기 불법투기 단속 및 과태료 부과(15백만원) 연중

재활용 폐기물의 효율적 관리

- 재활용가능자원 분리배출 정착 및 폐기물 감량
- 재활용 선별시설 합리적 운영 및 자원순환 체계 강화

□ 2010년 추진계획

- 재활용선별시설 운영(200백만원)/위탁운영 준비 '10. 1~8월
- 재활용품 철저한 분리수거 쓰레기감량 및 재활용 연중
 - 재활용가능자원 분리수거 : 2,710톤(9톤/일)
 - 폐전전자 분리수거 : 3,500kg(12kg/일)
 - 폐형광등 분리수거 : 192,800개(642개/일)
 - 폐가전제품 무상수거 : 350톤(냉장고, TV 등)
- 대형폐기물 원스톱 처리(55,300건/218백만원 수입) 연중
- 대형폐기물 해체작업(6명/43백만원 소요) '10. 1~6월
 - 소각처리시 예산절감 : 연 952톤/140백만원 절감

충주시 클린에너지파크 조성사업

사업개요

- 사업기간 : 이류면 두정리 355번지 일원(부지 225,979m²)
- 사업량 : - 소각 100톤/일, 재활용선별 30톤/일
- 주민편익시설, 친환경기술정보센터 1식 등
- 사업비 : 50,319백만원(국비 10,965, 지방비 33,550, 기타 5,804)
- 사업기간 : 2007.11.30 ~ 2010.08.31

□ 지금까지 추진상황

- 2007. 11 : 공사 착공
- 2008. 10 : 문화재 정밀 발굴 및 유구보존 공사
- 2008. 12 : 부지조성 공사
- 2009. 05 : 구조물공사, 소하천 정비
- 2009. 12 : 건축 및 소각로 설치중(공정률:72%)

□ 2010년 추진계획

<클린에너지파크조성사업>

- 2010. 3~5월 : 건축, 토목, 조경공사
- 2010. 5~ 8월 : 시험운전(점화 후 3개월간)
- 2010. 8. 31 : 준공예정

<소각시설 준공 전 추진사업>

- 주민편익시설 운영관련 용역 추진(30백만원)
 - 용역기간 : 2010. 01월 ~ 04월
 - 용역내용 : 운영비 산출 및 주민편익시설 향후 발전계획 수립
- 소각장 의무운전
 - 대 상 : : 소각장, 재활용선별장(입찰조건 - 준공후 2년간 도급자 의무 운전)
 - 예상운영비 : 400백만원/월
 - ※ 준공 3개월전 재산정('10.05월) : 감리용역사

깨·아·충 운동 재정립 추진

- 환경정화 및 시설물 관리 위주였던 깨·아·충운동을 도시 경관을 새롭게 꾸미는 창의적 디자인 도시로 탈바꿈 시켜 아름답고 쾌적한 명품도시로 발전시켜 시민의 삶의 질 향상 제고

□ 추진방향

- 공공디자인 사업과 연계하여 품격 높은 디자인 명품도시 건설
- 역사와 예술이 살아있는 고품격 문화 도시 건설
- 저탄소 녹색성장을 선도하는 친환경 에너지 도시 건설

□ 2010년 추진계획

- 공공디자인 혁신을 통한 시설물의 통합·통일 연중
- 디자인 및 문화 콘텐츠 정립으로 문화도시 창출 연중
- 저탄소녹색성장, 기후변화대응과 연계한 “깨·아·충”운동 추진 연중
- 부서별 이행과제 중점 추진 연중
- 국토대청결운동 및 조기청소 실시 3~10월
- 월별 중점실천과제 선정 추진 3~10월
- □□깨·아·충□□ 관련부서 공무원 현지합동 점검 분기 1회
- 추진상황 평가보고회 개최 6, 12월
- 유공자 및 우수부서 표창 : 7개부서 / 30명 12월

□ 기대효과

- 시민 모두가 참여하는 선진 생활문화운동으로 확산
- 전국에서 가장 깨끗하고 아름다운 충주 이미지 제고

선진 장묘문화 공간 조성

장묘문화가 매장에서 화장으로 급변하는 추세에 따라, 시설물의 철저한 관리 및 쾌적한 환경 조성, 품위있는 서비스 제공등으로 선진 장묘문화의 공간으로 자리매김 하고자 함.

□ 민원인 중심의 관리소 운영

- 애사를 당한 유족 및 내방객에게 최고의 친절 봉사 제공
- 시설규모에 걸맞는 수준의 장사시설 운영 및 관리

□ 시설물 관리 철저

- 기계, 전기, 냉난방시설 등 시설물 사전점검 및 정비 철저
- 민원편의 시설 확충 및 공원화로 혐오시설 이미지 불식

□ 쾌적한 환경 조성

- 관리소 조경관리 철저
 - 조경수 전지 작업 실시 : 1회
 - 잔디깎기 실시 : 2회
 - 관리소내 제초작업 실시 : 3회
- 관리소 청소업무 민간위탁 실시
 - 년중 깨끗한 환경 유지 및 관리
- 관리소 내외 방역소독 철저
 - 청사 방역소독 : 월1회 / 2,400천원
 - 화장실 소독 : 주1회(하절기)

시설물 정비 및 편의시설 설치

장묘시설관리소의 각종 시설물에 대한 철저한 정비·보강사업 실시 및 민원 편의시설 설치로 관리소를 이용하는 유족들의 편의를 도모하고자 함.

□ 화장로 보수 공사

- 사업개요 : 화장로 4기 보수(연소로 내부 내화벽돌 일부 파손)
- 사업비 : 13,200천원
- 사업기간 : 2010. 4월 ~ 2010. 5월
- 기대효과
 - 로내대차 하부 기계설비 사이 공백을 최소화함으로서 기계설비가 화염으로 인한 조기 훼손 방지

□ 화장장동 사무실 옥상 슬라브 우레탄 도장공사

- 사업개요 : 우레탄 방수공사(230㎡)
 - ※ 지붕 부분적 누수 발생
- 사업비 : 12,650천원
- 사업기간 : 2010. 5월 ~ 2010. 6월
- 기대효과
 - 건축물(사무실) 지붕누수를 방지하여 건물 내구성 유지

□ 화장장 뒤편 경사면 녹화사업

- 사업개요 : 녹화사업(H=16m, L=40m)
 - ※ 연차적으로 실시 중
- 사업비 : 30,000천원
- 사업기간 : 2010. 5월 ~ 2010. 6월
- 기대효과 : 절개지 경사면 붕괴위험 예방 및 미관효과 도모

□ 화장장과 봉안당간 이동로 비가림시설 설치

- 사업개요 : 폴리카보네이트(반원형) 트렌치 설치
(L=41m, H=3m, W=3m)
- 사업비 : 20,000천원
- 사업기간 : 2010. 4월 ~ 2010. 5월
- 기대효과
 - 화장장에서 봉안당 이동시 비·눈으로 인한
유가족의 이동 불편 해소

사회교육사업운영

- 사업기간 : 2010. 3. 2 ~ 12. 17
- 사업량 : 110과목(2,200명)
- 사업비 : 191,740천원
- 사업내용 : 충주시민 사회교육

□ 지금까지 추진상황

- 사회교육 : 년 2회(상·하반기 각 4개월씩)
- 교육프로그램 : 100과목(상반기 47, 하반기 53)
- 수강생수 : 2,050명(과목별 20 ~ 25명)

□ 2010년 추진계획

- | | | |
|---------------------------------|----|-------|
| ○ 사회교육 운영
※ 자격증반 및 취업교실 확대운영 | 2회 | 110과목 |
| ○ 작품전시회 및 발표회 | 2회 | 110과목 |
| ○ 수강생 한마음 어울마당 | 1회 | 500명 |
| ○ 수강생 화합 등산 실시 | 1회 | 500명 |

□ 기대효과

- 여성, 남성사회교육의 내실있는 운영으로 잠재능력 및 건강한 가정, 건전한 사회 건설에 기여

여 성 인 력 개 발 사 업

여성 구직인력의 효과적인 취업을 위한 맞춤형 직업교육의
제공 및 취업연계로 경력단절여성의 효율적 관리

□ 사업개요

- 사업기간 : 2010. 1 ~ 12월(12개월)
- 사 업 량 : 9명(직업교육매니저 1, 충북여성인턴 8)
- 사 업 비 : 85,000천원(도비 16,900, 시비 68,100)
 - 직업교육매니저 : 25,000천원
 - 여성인턴 활동비 : 60,000천원

□ 지금까지 추진상황

- 활동기간 : 2009. 1 ~ 12월(12개월)
- 활동인원 : 8명(취업상담사 1, 충북여성인턴 7)
- 활동내용 : 취업연계, 알선 및 구직·구인 DB구축, 역할사업

□ 2010년 추진계획

- 활동기간 : 2010. 1 ~ 12월(12개월)
- 활동인원 : 9명(직업교육매니저 1, 충북여성인턴 8)
- 활동내용
 - 직업교육매니저 : 경력단절 여성 직업훈련, 진로상담, 취업박람회 개최
 - 여 성 인 턴 : 관내 초등학교 방과후 교실 운영 및 지역사회조사원

□ 기대효과

- 경력단절여성, 구직여성에 취업 직종안내, 정보제공 등으로
용이한 사회적 접근 기회마련 및 사회적분위기 적응 도모

시 민 편 익 증 진 사 업

- 공공시설 이용 확대로 시민편익 제공 및 지역발전 기여
- 각종 문화행사의 저변확대 및 지역문화 활성화 기여

□ 사업개요

- 기 간 : 년 중
- 시 설 수 : 4개 소
 - 대 회 의 실 : 288석
 - 소 회 의 실 : 60석
 - 세 미 나 실 : 32석
 - 야외공연장 : 1개 소
- 사 용 용 도 : 교육 및 소규모 공연, 여성단체 문화활동

□ 2010년 추진계획

- 대관의 효율적 운영
 - 예상회수 : 180회 / 예상인원 : 36,000명 / 예상대관료 : 13,000천원
- 이용자 편의시책 제공
 - 웰빙 시대에 맞는 교육생 여가활용 체육시설 설치
 - 홈페이지에 예약행사 정보제공 및 행사계획 게시대 운영
 - 깨끗하고 쾌적한 시설물유지관리를 통한 주민편의제공

□ 기대효과

- 지역적 문화공간부족, 공공시설부재로 인한 지역주민의 문화적 정서적 욕구해소
- 소규모 행사장 및 문화교양 공간으로 활용

수강생 자원봉사의 날 운영

여성사회교육 수강생의 자원봉사 활동을 통해 사회참여 확대 제고 및 더불어 살아가는 건강한 지역사회 분위기 조성

□□ 사업개요

- 운영기간 : 년 중
- 참여대상 : 여성사회교육 수강생
- 추진내용 : 교육 수강생들이 자원봉사반을 구성하여 사회 복지시설 및 경로당에 이·미용, 공연봉사 및 음식제공

□□ 2010 추진계획

- 자원 봉사의 날 운영
 - 운영회수 : 년 6회
 - 운영방법
 - 여성사회교육 프로그램 중 자원봉사반 모집
 - 자원봉사반별로 자율적으로 봉사의 날 지정운영
 - 활동예상인원 : 100명
 - 활동내용
 - 가 정 헤 어 반 : 이·미용 봉사
 - 클래식기타반, 난타반 : 공연봉사
 - 요 리 교 실 반 : 음식 및 식사제공
 - 활동장소 : 경로당, 사회복지시설, 장애인시설등 관련기관

□□ 기대효과

- 여성인력의 지역 사회 봉사 참여 유도로 자아실현 기회제공
- 자원봉사의 사회적 관심 유도로 인간존중과 더불어 사는 지역사회 분위기 조성

보유장서 확충

- 장서 21만권 확보로 시민 1인 1권 도서 확충
- 시민의 지식정보 욕구 충족

□ 현 황

- 총보유장서수 : 187,776권
- 2009년 장서 확보 : 14,540권 (구입 12,694권/120백만원 기증 1,846권)
- 2010년 당초예산 확보 : 100백만원

□ 2010년 추진계획

- 소요예산 : 300백만원
 - 33,000권(구입 30,000권, 기증 3,000권)
- 중점 추진내용
 - 이용자 희망도서 실시간 구입 ⇒ 수시
 - 도서 기증 장려 및 예우, 최신간· 베스트셀러 확보에 중점
 - 장애인 배려 점자도서 구입 : 100권
 - 다문화도서 구입 : 1,000권

□ 문제점 및 대책

- 예산부족으로 장서 21만권 미확보
- 추가 소요액 약 200백만원 정도 추경예산 확보
- ※ 장서확보 3개년 계획(2008~2010) 기간 중
마지막 년도로써 300백만원 전액 확보

도서관 이용환경 개선

- 시민이 편리하게 이용할 수 있도록 시설 개선
- 이용자 이용서비스 확대

□ 사업개요

- 사업비 : 121백만원
- 사업내용 : 자전거 거치대 설치 외 4건

□ 2010년 추진계획

- 자전거 거치대 추가 설치 3개소 / 8백만원
- 개별 냉·난방기 설치 3개소 / 50백만원
- 시청각실 좌석 교체 120석 / 23백만원
- 웹 접근성 강화 사이트 개편 1식 / 20백만원
 - 장애인차별금지법에 의거 구축
- 본·구관 전화부스 설치 10개소 / 20백만원(추경)

□ 문제점 및 대책

- 수시 휴대전화 통화 소음발생으로 통화공간 필요
- 본관·구관 전화부스 설치비 20백만원 추경예산 확보

□ 기대효과

- 도서관 정숙 유지
- 휴대전화 통화 등 소음피해로 인한 이용자들의 불만 해소

문화프로그램 활성화

- 체험위주의 독서·문화프로그램 운영
- 문화적 소외계층의 문화적 격차 해소로 문화복지 구현

□ 문화학교 운영 및 독서교육 추진

- 문화학교 운영
 - 상·하반기 20강좌 600명 / 14,400천원
 - 글쓰기, 동화구연, 독서교실, 스피치리더십 등
- 겨울·여름방학 독서교실 및 방학특별강좌
 - 연 2회 / 1,920천원
 - 방학특별강좌 개최 및 도서관 체험교육 실시

□ 협력기관 공모사업 추진

- 한국간행물윤리위원회 지원 협력사업 : 전문 강사 지원
- 국립어린이청소년도서관 지원 협력사업 : 도서 및 강사 지원
 - 『도서관과 함께 책읽기』 사업 확대
 - 2009년 1개소 ⇒ 2010년 3개소 신청 예정

□ 도서관주간 및 독서의 달 행사 실시

- 도서관주간(매년 4. 12~18), 독서의 달 (9월) / 3,600천원
 - 독후감상화그리기대회, 북아트체험, 원화전시회, 동극공연
 - 작가와의 만남, 아이랑 책나들이

자원봉사 운영 활성화

- 자원봉사단 활동 확대를 통한 도서관 운영 활성화
- 봉사단 체계적 관리 및 보상제도 확대

□ 현 황

- 책사랑 자원봉사대 : 35명
 - 도서정리팀 : 각 자료실별 2명
 - 동화구연팀 : 사과꽃 동화구연팀 18명
 - 스토리텔링 : 동화읽는 어른모임 10명
 - 유아독서프로그램 : 초·중학생 5명

□ 2010년 추진계획

- 유아·아동 독서프로그램 운영
 - 독서습관 들이기를 위한 유아독서프로그램 운영 : 240회 / 3,600명
 - 책읽어주기, 동화구연, 사서와 함께 책읽기, 도서관견학 등
 - 언니가 들려주는 영어책 나들이, 언니랑 함께하는 동화나라, 동화랑놀자 등
- 도서정리 봉사자 확대 및 시간 상향조정
 - 자료실별 봉사자 추가 모집
- 동화구연 자원봉사('사과꽃'회) 파견 봉사 계획
 - 사회복지시설 등 방문 봉사 : 월 1회
- 독서프로그램(영어 스토리텔링) 수혜대상 확대
 - 초·중학생 대상 프로그램 개설
- 소요예산 : 2백만원

□ 기대효과

- 자원봉사활동 활성화
- 도서관 이용자에게 더욱 다양한 서비스 제공

다문화도서 코너 운영

- 다문화가정이 날로 증가되나, 이들에 대한 문화정책은 절대 부족
- 다문화가정을 위한 도서 확보

□ 현 황

- 다문화가정 등록 현황

국가별	계	베트남	중국	필리핀	기타
가구수	500	221	151	70	58

※ 자료참조 : 충주시다문화센터 (2009. 12. 31.현재)

⇒ 1가정 1인으로 한국남자와 결혼한 여자로 한정(자녀 제외)

□ 2010년 추진계획

- 도서 구입
 - 수 량 : 1,000권
 - 소요예산 : 10백만원
 - 내 용 : 충주시 거주 외국인 중 다수 관련국 희망도서 확보
- 코너 개설 : 3층 간행물실
- 국가별 독서의 날 운영 : 월 1회
 - 다문화도서 확보 홍보
 - 서로간의 정보교환 및 소통의 시간 마련

□ 기대효과

- 다문화가족 문화의 정체성, 자신감 확보
- 우리 문화 이해 및 양 문화 간의 차이 극복

공공시설관리소 운영 활성화

- 지역내 대표적인 체육 및 문화공간으로서의 역할 증대
- 지속적인 홍보와 시설보완으로 시민 이용편의 증진

□ 공공시설유지관리 및 대관현황

구 분	시설물명	이 용 종 목	기본 사용료(원)	
			이용료	전용료
체육행사	호암체육관	행사, 배드민턴, 배구, 족구	개인-3,000 단체-2,500	50,000~ 200,000
문화행사	호암예술관	행사, 연극, 영화, 공연		50,000

※ 2009년도 대관실적 (337건 / 34,458천원)

- 호암체육관 ⇒ 243건 / 13,735천원
- 호암예술관 ⇒ 94건 / 20,723천원

□ 2010년 추진계획

- 시설물 대관에 따른 장비보강 (4건 / 12백만원)
 - 무선마이크 및 수신기 구입 2조 / 4백만원
 - 콘텐서 마이크 구입 3조 / 2백만원
 - 배드민턴 지주대 구입 2조 / 1백만원
 - 배드민턴 심판대 구입 9조 / 5백만원
- 홈페이지를 통한 행사 및 시설 적극 홍보

□ 기대효과

- 시민들의 생활체육활성화 기여 및 문화의식 함양
- 다양한 볼거리 제공 및 문화공간으로서의 역할증진
- 대관 사업 활성화에 따른 시설 운영 활용도 증대

주요시설물의 보수 및 유지관리

- 체육관·공연장의 정기적인 유지보수로 고객만족도 제고
- 공공시설내 지속적인 시민 편의시설 확충 및 보수

□ 지금까지 추진상황

- 공공시설내 주차선 도색 및 주차브럭 설치 2식 / 10백만원
- 호암체육관·예술관 로비 장의자 설치 8조 / 3백만원
- 공공시설내 조경수 전지작업 1식 / 3백만원
- 호암체육관 중앙로비 썬팅 설치 1식 / 4백만원
- 호암체육관·예술관 화장실 핸드드라이 설치 15개 / 6백만원

□ 2010년 추진계획

- 사업규모 (4건 / 24백만원)
 - 호암예술관 난방기기 설치공사 2식 / 14백만원
 - 공공시설주변 조경수 전지작업 1식 / 3백만원
 - 호암예술관 카페트 청소 1식 / 2백만원
 - 호암예술관 냉·난방실외기 수선 1식 / 5백만원

□ 기대효과

- 공공시설 이용 시민의 편의도모 및 불편 해소
- 시설 노후화 예방 및 유지관리로 공공시설 효율 증진

각종 시설물의 안전점검 강화

- 지속적인 점검으로 시설 노후화 예방 및 안전사고 예방
- 완벽한 시설관리로 쾌적한 체육·문화예술 공간 조성

□ 시설별 점검대상

분야별 시설명	전 기	소 방	무인경비	기 타
호암체육관 (5,871㎡)	수시 (1,650kW) 안전관리자 선임(자체)	매월 1회 (대륙엔지니어링)	수시(K T)	승강기 (동양이엔지)
호암예술관 (889㎡)	"	"	수시(에스원)	
국민체육센터 (3,733㎡)	"	"	수시(K T)	
택견전수관 (962㎡)	제외대상 (35kW)	"	수시(캡 스)	
우 룽 당 (1,422㎡)	매월 1회 (250kW) 중부전기안전관리	"	수시(K T)	
청소년수련원 (5,689㎡)	수시 (750kW) 안전관리자 선임(자체)	년1회 (대륙엔지니어링)	수시(캡 스)	

□ 2010년 추진계획

- 다중이용시설 매월 1회 이상 점검 관리
 - 안전점검시 직원 반드시 입회 및 재난대비
- 위탁운영시설 주 1회 점검 및 수시교육
 - 시설 근무자 안전점검 생활화 정착 (국민체육센터, 청소년수련원)

□ 기대효과

- 완벽한 시설유지 관리로 안전사고 예방
- 시민들의 편의제공으로 최상의 서비스 행정구현

국민체육센터 효율적운영 및 안전지도관리

- 국민체육센터내 각종 시설물의 안전한 관리와 이용객의 편리성 도모
- 지속적인 점검·보수로 효율적인 유지관리 및 시민 편의 제공

□ 일반현황

- 위 치 : 충주시 호암동 569번지
- 건축면적 : 2560.86㎡
- 주요시설 : 수영장, 헬스장, 샤워실, 에어로빅실, 사무실 등

□ 위탁현황

- 수탁자 : 코오롱글로벌텍(주)
- 위탁기간 : 2006. 6. 1 ~ 2011. 5. 31일 (5년)
- 운영실태

구 분	기 간	이용인원(명)	매출액(천원)	시수입액(천원)
1차년도	06. 6. 1~07. 5.31	240,824	1,090,643	29,270
2차년도	07. 6. 1~08. 5.31	253,538	1,191,586	64,930
3차년도	08. 6. 1~09. 5.31	261,718	1,188,952	51,255

□ 2010년 추진계획

- 수영장 천정 조명등 보수공사 1식 / 26백만원
- 시설물 보강(방수·방충망 보수) 2식 / 2백만원
- 에너지·물 절약 등 비용절감을 위한 지도점검 월1회
- 시설물 안전점검(전기, 소방, 무인경비 등) 월1회

□ 기대효과

- 국민체육센터를 지속적이고 안정적인 관리로 시민들의 건강증진에 기여

공공시설관리소 주변 토종꽃 동산조성

- 호암공원은 수안보 방향에서 시내진입시 관문에 위치하고 있어
- 우리 시를 찾는 외지방문객에게 깨끗하고 아름다운 시 이미지 제고와 공원시설을 이용하는 시민들의 정서함양에 기여코자 함

□ 사업개요

- 위 치 : 공공시설관리소 주변(화단, 담장주변 공간)
- 사업량
 - 면 적 : 700m²(10개소)
 - 수 량 : 2,000본
(천일홍 800, 백일홍 800, 채송화 200, 목화 100, 기타 100)
 - 방 법 : 꽃씨(꽃묘) 자체생산 및 식재시 직원 참여
- 사업비 : 비예산

□ 2010년 추진계획

- 토종꽃씨 및 꽃묘 나누어주기 행사 추진
 - 시 기 : '10. 4월초
 - 대 상 : 일반시민 500여명
 - 방 법 : 자체 꽃묘장 조성 50m²
 - 꽃씨파종 : '10. 4월중
 - 꽃묘식재 : '10. 5월하순

□ 기대효과

- 호암지와 어우러지는 환경조성으로 충주를 찾는 외지관광객과 공원시설을 이용하는 시민들에게 깨끗하고 아름다운 이미지 제공

체육시설 운영 활성화

체육시설의 개방을 통해 시민생활체육공간을 제공하고 체육시설 대관의 활성화 및 환경정비 사업을 통한 시민의 건강증진과 체력향상에 기여하고자 함

□ 체육시설의 개방

- 종합운동장 우레탄트랙 개방 : 연중
- ※개방시간
 - 하절기(3월~10월) : 06:00~09:00, 18:00~22:00
 - 동절기(11월~2월) : 06:00~09:00, 17:00~21:00
- 생활체육교실의 상설운영 : 탁구교실, 에어로빅교실
- 생활체육시설의 개방 : 체육관 광장, 지상주차장
 - 배드민턴장 4면, 농구장 4면, 족구장 6면
 - 맞춤형 헬스시설

□ 체육시설의 효율적 운영

- 각종 체육대회 및 문화행사 유치 노력
- 이용자 편의를 위한 대관현황 공개
- 노후시설 유지보수 강화
- 종합운동장, 체육관 주변 음악방송 실시

□ 기대효과

- 체육시설의 개방 및 대관활성화, 환경정비 사업을 통해 시민 누구나 이용할 수 있는 친근감 있는 분위기 조성으로 시민건강 증진에 기여

체육시설보수 및 유지관리

체육시설의 철저한 유지관리를 통한 쾌적하고 안전한 체육환경의 조성으로 최상의 시민체육공간을 제공

□ 체육시설보수(6건/58백만원)

○충주체육관(5건/33백만원)

- 체육관광장 타워등 프레임 교체공사(등주15m 2개소) 8백만원
- 체육관 바닥보수공사(선수대기실) 4백만원
- 체육관 2층 복도 유리창 커튼 정비 3백만원
- 체육관 광장 생활체육시설 설치(배트민턴장 3면) 3백만원
- 체육관 분수대 보수 15백만원

○종합운동장(1건/25백만원)

- 종합운동장 수변전설비 개보수공사 25백만원

□ 체육시설의 관리

○시설물 안전점검

- 전기안전점검 48회/6백만원
- 소방안전점검 12회/3백만원
- 종합운동장 전광판 점검 6회/9백만원

○잔디관리

- 잔디보식 및 잡초제거 5회/300천원
- 병충해 방제 및 비료살포 3회/520천원

□ 기대효과

○안전하고 쾌적한 체육환경의 조성으로 시민건강증진과 생활체육진흥에 기여

종합운동장 태양광발전시설 설치

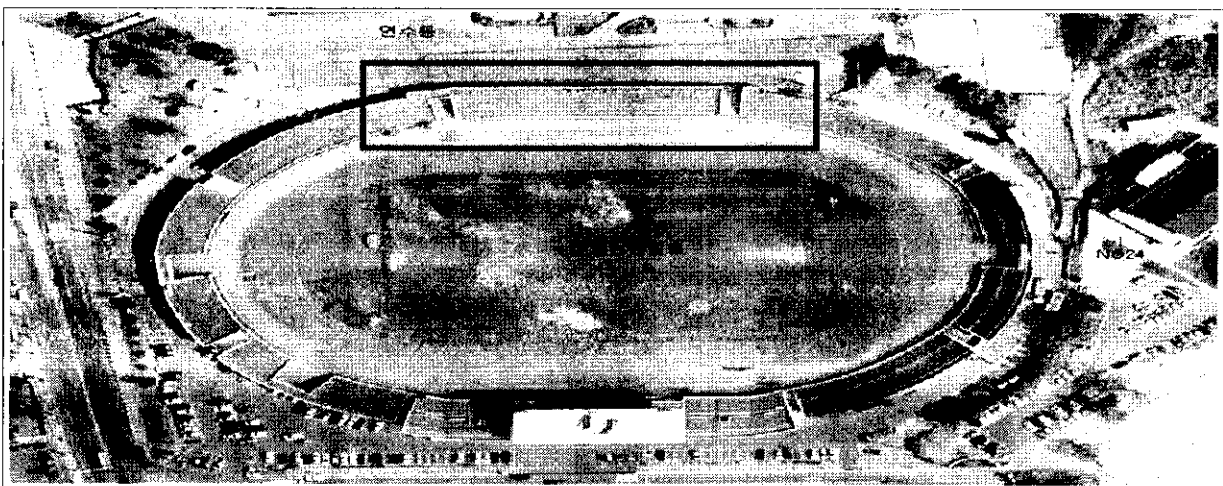
사업의 필요성

- 신재생에너지 보급을 통한 에너지 수급 안정 도모
- 체육관 냉난방 설비 안정적 전기 공급
- 대체에너지 확보를 통한 자원 절약
- 이산화탄소 등 온실가스 저감으로 정부의 저탄소 녹색성장정책에 부응

□ 사업개요

- 위 치 : 충주시 교현동 500번지(충주종합운동장 내)
- 사업기간 : 2010. 3월 ~ 12월
- 사업량 : 태양광발전시설 150kW 1식
- 총사업비 : 1,485백만원(물기금 891백만원, 시비 594백만원)

□ 설치예정 장소



□ 추진계획

- 인허가 협의 등 행정절차 이행 : 2010. 3
- 기본 및 실시설계 : 2010. 4
- 공사착공 : 2010. 5
- 공사준공 : 2010. 12

□ 시설배치 계획

- 태양광 발전 설비의 효율성을 높이고 건설비의 절감, 주변 환경과 조화되고 미관 및 기능을 종합적으로 고려한 배치가 될 수 있도록 추진 (3개 이상의 설치계획(안)을 제시하여 배치선정)

□ 기대효과

- 전력요금 년 30백만원 절감
- 생산된 전력을 체육관 냉난방시설에 공급하여 쾌적한 환경제공
- 체육관 정전 등 비상사태시 효율적인 업무 대처 가능
- 하절기 전력사용량 부하발생시 안정적인 전력 예비율 확보 가능
- 운동장 관람석을 건물화 할 수 있어 이용객 편의 도모

생활체육시설 개선

사업의 필요성

- 기존의 배드민턴장 바닥이 콘크리트로 설치되어 있어 체육활동에 지장을 초래
- 기존 우레탄 족구장을 배드민턴장과 겸용으로 활용할 수 있도록 개선하여 배드민턴 이용자 편의 제공

□ 사업개요

- 위 치 : 충주시 연수동 440번지(체육관 광장내)
- 사업기간 : 2010. 3 - 2010. 4
- 사 업 량 : 배드민턴장 3면(족구, 배드민턴장 겸용)
- 사 업 비 : 3백만원

□ 설치예정 장소



□ 추진계획

- 기존 족구장 6면중(콘크리트 바닥 3면 , 우레탄 바닥3면) 우레탄 바닥으로 설치되어 있는 3면을 족구, 배드민턴장 겸용으로 개선

□ 기대효과

- 생활체육인이 항상 편리하게 이용할 수 있는 최상의 체육환경 조성으로 시민의 건강증진과 생활체육진흥에 기여

박물관 문화학교 운영

중원지역의 역사와 문화재에 대한 강의 및 답사를 통하여 중원문화에 대한 이해 증진과 더불어 우리지역 문화재에 대한 인식 향상 및 문화재 애호 의식 고취

□ 추진계획

① 박물관 전통문화학교 운영

- 운영시기 : 2010년 3월 ~ 11월 (총 24주/120명/3기)
- 운영방법 : 중원문화에 관심 있는 시민들을 대상으로 공개모집하여 강의(2회) 및 유적답사(6회) 병행 실시
- 총사업비 : 12,180천원(교재, 차량임차, 강사료 등)

② 부모님과 함께하는 어린이문화학교 운영

- 운영시기 : 여름·겨울방학 기간 (총 6일/160명/2기)
- 운영방법 : 관내 초등학생을 대상으로 공개모집하여 학부모와 강의(5회), 유적답사(2일), 실습(2일)
- 총사업비 : 9,740천원(차량임차, 강사료, 실습비 등)

□ 기대효과

- 중원지역의 문화유적에 대한 이해 증진 및 우리지역 문화재에 대한 인식 향상 및 문화재 애호의식 고취

특별전시회 개최

매년 정기적인 특별전시회를 개최하여 시민에게 다양한 볼거리 제공과 더불어 문화유산에 대한 인식 향상과 박물관에 대한 이미지 향상을 도모

□ 추진방안

- 전시시기 : 충주세계무술축제 기간 중 (1개월간)
- 전시장소 : 충주박물관 기획전시실 (제1전시관)
- 전시내용 : 시민 및 자문위원회 등 여론 수렴 결정
- 소요예산 : 12,650천원 (도록발간 및 초청장, 리플렛제작 등)

□ 추진계획

- 전시내용 여론수렴 및 결정 : 2010. 3월 - 5월
- 전시대상물 수집 및 준비 : 2010. 6월 - 7월
- 특별전 홍보 활동 전개 : 2010. 8월 - 9월
- 현수막 게첨. 팜프렛 제작 배부. 초청장 발송 등

□ 기대효과

- 특별전시회를 통하여 새로운 자료와 유물. 유품 등을 공개함으로써 시민들에게 문화유산에 대한 인식 제고

박물관대학 운영

우리문화에 대한 관심이 높아지고, 박물관 전통문화학교가 10년 정도 지속되며 양성된 사람들이 보다 높은 전통문화에 대한 전문교육의 욕구 필요성 충족을 위해 박물관 대학운영

□ 추진계획 : 1회 / 80명

- 운영시기 : 9월 ~ 12월(14주)
- 운영방법 : 분야별 전문가를 초빙하여
전문강의(11주)답사(3회)
- 소요예산 : 9,980천원 (교재제작, 강사료, 원고료 등)
- 대 상 : 박물관 전통문화학교 이수자, 기타 전통문화에
관심 및 지식이 있는 자중 희망자
- ※ 협 조 : 충주전통문화회, 충주문화원

□ 운영방법

- 전문강사를 초빙하여 심도 있는 전문강의 위주 운영
- 분야별 전문가를 초빙하여 강의 실시 (년 11주 강의)
- 타 문화권 문화유적 현장답사 (3회)

□ 기대효과

- 전통문화에 대한 시민의식 고양 및 지식 전파 도모
- 전통문화에 대한 전문인력 배양 및 활용(자원봉사)

충주박물관 1관 냉난방기 교체

충주박물관 1전시관의 노후된 난방용 보일러 및 냉방기 교체 공사를 통하여 에너지를 절감하고 적정 온도 및 습도 유지로 효율적 유물보존 및 관람객 편의 증진

□ 냉 · 난방기 현황

박 물 관	위 치	설치 년도	냉·난방 면적(m ²)	냉 · 난방 현황
박물관 제1관	가금면 탑평리 47-5	1994	974	난방-소형관류보일러 냉방-냉방기

□ 문 제 점

- 소형관류증기 보일러 노후에 따른 부식으로 누수 발생
- 냉난방시설 노후로 전력 및 연료소모 급증
- 박물관 실내 적정온도 유지가 어려워
유물손상 우려 및 관람객 불편 초래

□ 대책 및 기대효과

- 제1관의 노후 소형관류증기보일러 및 냉방기 과감한 폐기
- 제2관 및 선사유적박물관에서 사용하고 있는 히트 펌프형 냉·난방기로 교체
- 노후 냉 · 난방기 철거 후 여유 공간(49.14m²) 유물전시장으로 활용

□ 소요예산

- 자산취득비 : 35,000천원(5,000천원 × 7대)
- 시설비(전기공사) : 6,500천원