

경 제 건 설 국

- 경 제 과
- 기 업 지 원 과
- 지 역 개 발 과
- 도 로 과
- 교 통 과
- 건 축 디 자 인 과
- 재 난 관 리 과

목 차

□ 일반현황

- 기구 및 정원 71
- 기본현황 72

□ 주요업무추진계획

【 경 제 과 】

- 1. 산·학·연·관 사업 활성화 82
- 2. 국내·외 마케팅 지원사업 83
- 3. 활력있는 전통시장 육성 85
- 4. 문화관광형 전통시장 육성 86
- 5. 지역일자리창출 및 취업지원 87
- 6. 에너지의 안정적 공급 추진 88

【 기업지원과 】

- 1. 선제적 기업지원 시책 추진 89
- 2. 산업(농공)단지 운영관리 91
- 3. 노사화합 및 근로자 복지증진 92
- 4. 우량기업 유치 추진 93
- 5. 충주기업도시 개발사업 추진 94

【 지역개발과 】

1. 제2종지구단위계획 수립 및 변경 추진	96
2. 중부내륙선 철도 건설	97
3. 주덕소도읍 육성사업	98
4. 호암 택지개발사업 추진	99
5. 돈산온천관광지 도시개발사업 추진	100
6. 충주신산업단지 조기 조성	101
7. 충주 제4산업단지 조성사업	102
8. 민간개발 산업단지 조성	103
9. 충주댐 공업용수 조기 공급	104
10. 수안보 온천수 관리	105

【 도 로 과 】

1. 도로교통망 확충사업(총괄)	106
2. 안중~삼척간 고속도로 건설	107
3. 충청내륙고속화도로 건설	108
4. 국도4차로 확포장	109
5. 용두~금가간 국도대체우회도로 건설	110
6. 가금~칠금간 국지도 확포장	111
7. 북충주IC~가금간 국지도 확포장	112

65

8. 충주의료원 진입도로(안림도로) 확포장	113
9. 충주의료원 진입도로 추가노선 개설	114
10. 도로행정 종합기능 강화	115
11. 편리하고 안전한 도로유지관리	116
12. 주민불편 해소를 위한 가로·보안등 확충	117
13. 동량대교 가설	118
14. 직동 발타-재오개길 확장정비	119
15. 동부외곽순환도로 [금릉공원] 조기개통	120
※ 사업별 추진내역 『부표』	121

【 교 통 과 】

1. 시내버스 운송사업 경영지원	141
2. 브랜드콜택시 및 특별교통수단 지원	142
3. 운수업계 유가보조금 지급	143
4. 불법 주·정차 단속	144
5. 공영주차장 운영 및 조성	145
6. 어린이보호구역 및 교통사고 잦은 곳 개선사업 ..	146
7. 도시종합정보센터 운영의 내실화	147
8. 무단방치 및 무보험 차량 처리	148

【 건축디자인과 】

1. 공동주택관리 지원사업	149
2. 주택건설 및 대지조성 사업계획 승인현황	150
3. 업정면소재지 종합정비사업	151
4. 농촌주거환경 개선사업	152
5. 공공디자인 개발을 통한 도시경쟁력 강화	153
6. 충주시 색채 기본계획 및 가이드라인 수립	154
7. 걷고 싶은 풍경 길 추진	155
8. 중앙탑 주변 야간경관 개선사업	156
9. 관아골 경관상세계획 수립	157
10. 함께 가꾸는 마을 만들기	158

【 재난관리과 】

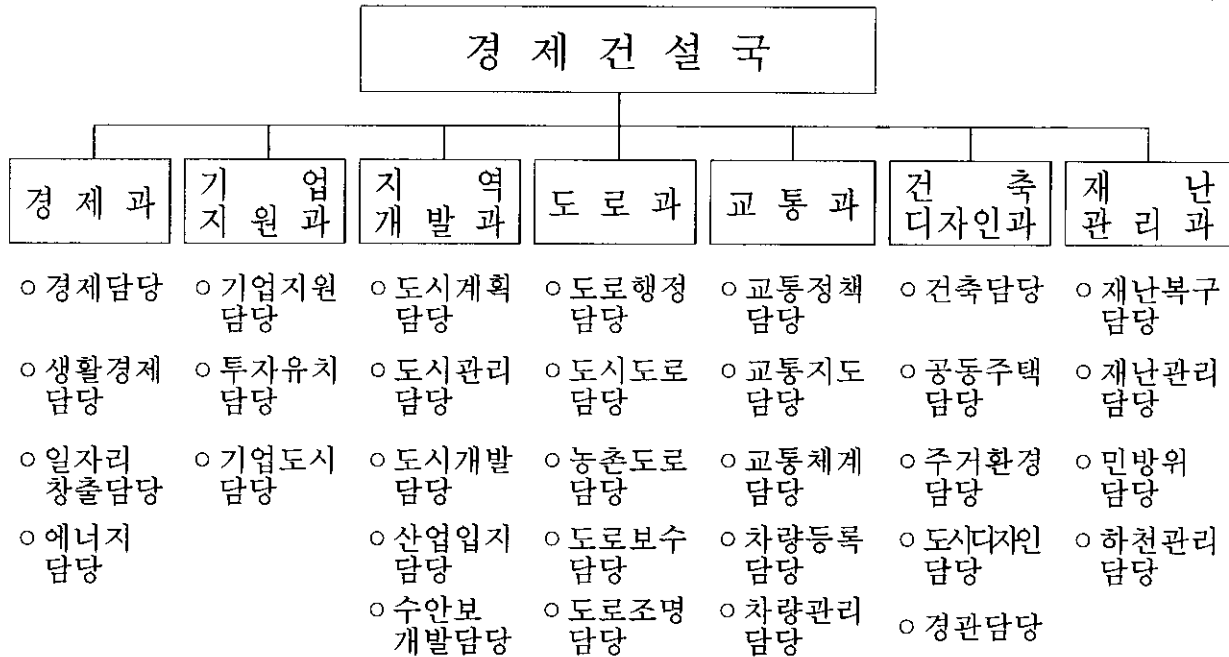
1. 재난 대책 추진	159
2. 업정 미내재해위험지구 정비사업	160
3. 요도천 지방하천 환경조성사업	161
4. 현장중심의 시설물 안전관리	162
5. 유·도선 및 행정선 관리	163
6. 생활민방위 역량 배양	164
7. 석문동천(고향의강)정비사업	165
8. 물놀이 관리지역 유급감시요원 배치	166
9. 양성119안전센터 증축	167

일 반 현 황

□ 기구 및 정원

○ 기 구

(2012. 1월 기준)



○ 정 원

과 별	합 계			일 반 직														기능	
	정원	현원	대비	소계		4급		5급		6급		7급		8급		9급		정원	현원
	a	b	a-b	정원	현원	정원	현원	정원	현원	정원	현원	정원	현원	정원	현원	정원	현원		
합 계	161	157	4	140	133	1	1	7	7	38	36	52	53	29	21	13	14	21	24
경 제	20	20		18	18	1	1	1	1	5	4	7	9	2		2	2	2	2
기업지원	18	18		18	18			1	1	6	5	8	7	2	5	1			
지역개발	24	22	2	21	20			1	1	6	5	3	10	7	3	4	1	3	2
도 로	24	23	1	21	20			1	1	6	6	9	11	5	1		1	3	3
교 통	34	33	1	23	20			1	1	5	6	7	5	7	5	3	3	11	13
건축디자인	21	21		20	20			1	1	6	6	8	6	3	4	2	3	1	1
재난관리	20	20		19	17			1	1	4	4	10	5	3	3	1	4	1	3

□ 기본현황

○ 연도별 수출실적

(단위 : 백만 \$)

구 분	2005	2006	2007	2008	2009	2010	2011
전 국	258,900	325,465	371,489	422,417	363,533	466,384	508,117
충 북	4,986	8,054	8,919	9,213	8,079	10,330	11,208
충 주 시	266	306	351	411	249	394	407

○ 유통업체 현황

대규모점포	전 통 시 장		중소할인점	비 고
	정기시장	상설(인정)시장		
3	5	9	14	

○ 연료취급사용 업소 현황 : 317개

(단위 : 개소, km, 세대)

석 유 류				가 스 류						도시가스	
계	주유소	판매소	대리점	계	LPG			고압가스 제조·판매 저장	특정설비 ·용기 등 제조	총 연장	공급 세대
					충전	판매	집단등				
138	111	23	4	179	18	46	10	101	4	118	43,504

○ 직업소개소 현황 : 60개소(무료 3, 유료 57)

○ 담배판매업소 : 950개소(일반 838, 구내 112)

○ 소비자보호단체

단 체 명	회 장	회 원 수	비 고
3개 단체		1,055	
전국주부교실 충주시지회	오 미 영	120	
대한주부클럽 충주시지부	이 금 순	65	
충주YWCA	한 경 식	870	

○ 사회적기업 현황

사업체명	소재지	대표자	인원	사업내용	운영지원	비 고
(주)두레환경	살미면 토계리 29-3	박상범	24	환경개선사업 (폐자원 재활용)	고용부, 인건비(8명) 지원완료	고용부 인증 (2008)
충주 YWCA 친환경매장올리	성내동 172	한경식	8	먹거리 제조·판매 (햄버거, 도시락)	사업개발비 52,600천원 지원(11.10.1~12.31)	고용부 인증 (2010)
(주)사람인	연수동 638-2	백수진	20	방문요양	고용부, 인건비(1명) 지원('14.4.30까지)	고용부 인증 (2010)
충주시민 오케스트라	문화동 657	임종걸	5	문화예술 공연 교육	- 인건비(5명) 지원 (11.10.1~12.9.30) - 사업개발비 4,180천원 지원(11.10.1~12.31)	충북형 예비 사회적기업 (2011)
(사)충주농촌 문화체험협회	대소원면 탄용리 178	이종원	1	농촌체험, 특산물 판매		"
(주)이엠자연	용탄동 168-18	한정길	5	의약외품 제조, 판매	인건비(5명) 지원 (11.10.1~12.9.30)	"
(주)크린충주	봉방동 8-29	박정일	33	소독/방역사업	인건비(5명) 지원 (11.10.1~12.9.30)	"
(주)교육공동체 더하기	용산동 335 영진상가 205	김형구	5	방과후 교사 위탁사업	인건비(5명) 지원 (11.10.1~12.9.30)	"

○ 마을기업 육성사업 현황

사업체명	설립일	대표 자	고용 인원	사업내용	운영지원 (천원)	비 고
(사)사랑나눔 (금릉동 790-5)	'10.4.21	이은대	7	지역 청정농산물 활용 공공급식사업	2011년 사업비 30,000천원 지원 (2년차 사업)	2010 자립형 지역 공동체사업→ 2011 마을기업육성 사업 으로 변경

○ 도시가스 보급현황

동지역	총세대	공급세대	비율	읍면지역	총세대	공급세대	비율
합 계	82,802	43,504	53%	소계(읍면)	21,066	1,062	5%
소계(동)	61,736	42,442	69%	주덕읍	2,640		
성내충인동	1,651	276	16	살미면	1,007		
교현안림동	8,649	5,921	68	수안보면	1,595		
교현2동	3,920	1,021	26	대소원면	2,482	196	7
용산동	6,101	4,272	70	신니면	1,562		
지현동	2,371	891	37	노은면	1,170		
문화동	4,842	3,348	69	양성면	2,165		
호암직동	3,928	2,846	72	가금면	1,200		
달천동	2,379	23	1	금가면	1,689	866	51
봉방동	3,675	1,707	46	동량면	1,827		
칠금금릉동	6,400	5,825	91	산척면	1,191		
연수동	15,149	14,461	95	엄정면	1,614		
목행용탄동	2,671	1,851	69	소태면	924		

○ 기업체 입주승인현황('11. 12. 31 현재) (단위 : 천㎡, 개소)

입 지 별		산업용지 면 (천㎡)	입주 업체	종 업 원			비 고 (잔여부지) (천㎡)
				계	남	여	
계		8,543	666	20,217	14,059	6,158	
제1산업단지		847	44	3,030	2,045	985	-
제2산업단지		804	58	3,092	2,187	905	-
제3산업단지		102	2	78	74	4	12
제4산업단지		155	1	200	180	20	40
첨단산업단지		988	39	3,469	2,683	786	163
충주기업도시		821	8	210	175	35	447
중원산업단지		204	24	532	375	157	16
농 공 단 지	가주	100	13	320	203	117	-
	용탄	157	16	477	355	122	-
	주덕	135	16	503	347	156	-
	가금	132	15	395	298	97	-
개별입지		4,098	430	7,911	5,137	2,774	

○ 노동조합 : 60조합, 4,810명

(2011. 12. 31 현재)

구 분	계	한국노총 소속	민주노총 소속	상위단체 미 가 입
조 합 수	60	34	21	5
인 원 수	4,810	2,065	1,466	1,279(수립전가원시청)

○ 토지의 용도별 내역

(단위: km²)

계	도시지역	관리지역	농림지역	자연환경 보전지역	비 고
983.763 (100%)	104.499 (10.6%)	345.880 (35.2%)	495.162 (50.3%)	38.222 (3.9%)	

* 도시지역(104.499km²) : 주거지역(13.447), 상업지역(2.654),공업지역(7.717)
녹지지역(80.630), 기타(0.051)

○ 온천지구지정

(단위: km²)

계	충주지구	수안보	양 성				문강지구
			능암지구	충온지구	돈산지구	중원지구	
7개소	0.848	8.997	0.199	0.291	0.877	0.140	0.941

○ 수안보 시설물 현황

구 분	위 치	면 적 (m²)	수 전 용 량	현재 활용 상태
중원회관	온천리 227-1	3,884.91	400kW	· 지하1층~지상1층 하이스파 · 지상2층 작은도서관 · 지상4층 주민자치센터 · 지상5층 수안보개발담당, 수안보온천관광협의회의
온 천 수 기 계 실	온천리 201-4	371.23	400kW	· 1층 가압펌프실 · 2층 모터자동제어실 · 3층 수배전실
온 천 수 저장탱크	온천리 201-4	333.23		· 1호(150m³), 2·3호(500m³), 4호(1,000m³)

○ 수안보 온천수 이용 현황

● 온천공 운용현황

호공	개발 년도	수온 (℃)	용출량 (m ³ /D)	수위 (m)	심 도(m)		비고
					공심도	모터	
8	85. 1	51	1,400	81	250	168	
10	86. 8	30	1,080	91	250	168	온도저하 미사용
11	89.11	39	1,680	77	178	154	
12	90. 4	46	670	81	200	168	
14	98. 4	53	1,730	85	702	166	

● 년도별 온천수 사용현황

년 도	용출량(m ³)	사용량(m ³)	부과율(%)	사용료(천원)	비 고
2008	415,213	379,156	91.3	296,285	
2009	408,687	380,065	93	296,987	
2010	490,368	409,862	83.6%	308,470	온천 11호공 고장으로 누수 (2010.12.08 수리 완료)
2011	508,141	453,963	89.3	334,908	

○ 도로현황

(단위 : km)

도 로 별	총 연 장		포 장 도		미포장도		미개통도	
	노선수	연 장	연 장	%	연 장	%	연 장	%
계	335	1,669	1,052	63	124	7	493	30
고속국도	1	36	36	100				
국 도	4	115	115	100				
국가지원 지방도	2	49	45	92			4	8
지 방 도	9	166	146	88	20	12		
시군도	시도	9	380	258	68	2	120	31
	군도	32	310	172	55	102	36	12
농어촌 도로	278	613	280	45			333	55

○ 자전거도로 개설현황

(단위 : km)

구 분	노선수	연 장	비 고
자전거도로	49	262.8	

○ 교량현황

(단위 : m)

도 로 별	개 소	연 장	가 설	미가설	가설율 (%)	미가설율 (%)
계	421	31,975	418	3	99	1
고속국도	60	12,451	60		100	
국 도	92	9,027	92		100	
국가지원 지방도	20	1,352	20		100	
지 방 도	45	1,899	45		100	
시군도	시 도	36	1,913	36	100	
	군 도	62	3,212	59	95	5
농 어 촌 도로	106	2,121	106		100	

○ 가로등, 보안등 현황

(단위 : 개)

구 분	계	가 로 등	보 안 등	비 고
계	21,883	9,471	12,412	
동 지 역	11,370	6,343	5,027	
읍면지역	10,513	3,128	7,385	

○ 월동장비 보유현황

(단위 : 대)

구 분	계	제설기	덤프트럭	살포기	기 타	비고
계	80	6	6	33	35	
동 지 역	34	6	6	20	2	
읍면지역	46			13	33	

○ 자동차등록 현황

(단위:대)

구 분	계	승용차	승합차	화물차	특수차	비 고
계	85,304	61,150	5,237	18,682	235	
관 용	415	110	91	204	10	
자 가 용	81,744	59,595	4,761	17,294	94	
영 업 용	3,145	1,445	385	1,184	131	

○ 운수업체 현황

● 버스업체 현황

(단위 : 대)

구 분	계	시내버스	시외버스	전세버스	특수여객 (장의업)	비 고
업 체 수	30	2	2	9	17	
차량대수	329	72	94	135	28	

● 택시업체 현황

(단위 : 대)

구 분	계	법인택시	개인택시	비 고
업 체 수	7업체/1개 지부	7	1	
차량대수	1,073	372	701	

● 화물업체 현황

(단위 : 대)

구 분	운 송 사 업 체				주 선 사 업 체		
	소계	일반 화물	개별 화물	용달 화물	소계	주선 화물	이사 화물
업 체 수	25	25			67	43	24
차량대수	1,315	695	355	265	-	-	-

○ 자동차관리사업체 현황

구 분	계	매매상사	폐차장	번호표 제작소	정 비 업 소					비고
					소계	종합	소형	부분	원동기	
업체수	226	22	5	2	197	22	9	164	2	

○ 주차장 및 지도단속관련 현황

● 주차장 시설 현황

(단위:개소.면)

구 분	계	노 상	노 외 주 차 장			건축부설	비 고
			소 계	공 영	민 영		
개 소	6,132	18	87	42	45	6,027	· 주차장 확보율 68.3%
주차면	59,570	1,270	5,041	2,721	2,320	53,259	

● 주·정차 지도단속인원 및 장비

구 분	지도·단속 인원				지도차량	CCTV	차량탐재형 CCTV
	계	기능	무기계약	기 타			
인원/장비	14	9	5	-	4 대	27대	3대

○ 교통안전시설물 현황

(단위:개소)

계	신호등	경보등	경광등	비 고
553	245	124	184	

○ 주택보급현황

(단 위: 호)

인구수	세대수	주 택 현 황					보급율 (%)
		계	단 독	연 립	다세대	아파트	
211,348	82,946	83,165	41,280	3,990	828	37,067	105

○ 건축허가현황

(단위 : 건수)

구 분	계	주거용	상업용	농수산용	공업용	공공용	기 타
2010	1,452	672	374	78	84	7	237
2011	1,670	909	405	38	99	26	193

○ 주택건설사업계획 승인현황

구 분	단 지	세 대	비 고
계	8	3,962	
공 사 중	3	1,227	
사업계획승인	5	2,735	

○ 재난 취약시설 지정관리현황

계	자연재해저감시설 (개소)	재해위험지구 (개소)	대규모공사장 (개소)
675	670	2	3

○ 특정관리시설 현황

구 분	계	A급	B급	C급
계	668	231	331	106
시 설 물	56	7	31	18
건 축 물	612	224	300	88

○ 유·도선 및 행정선 현황

유 선		도 선		행 정 선		비 고
척 수	승선인원	척 수	승선인원	척 수	승선인원	
4	279	7	1,323	2	14	

○ 민방위 경보시설 및 비상급수시설

계	경 보 시 설			비 상 급 수 시 설		
	소계	민방위사이렌	재해경보	소계	음용수	생활용수
25	11	9	2	14	7	7

○ 재난 예·경보 시스템 현황

계	재난음성통보 시 스템	재해위성 전화기	강우량계	수위계	CCTV	재난 상황 문자전광판	비고
47	9	6	14	7	10	1	

○ 하천 현황

(단위 : km)

구 분	개소수	연장 (km)	개수실적				비고
			계 획(A)	실 적(B)	미개수	개수율 (B/A,%)	
계	352	750.58	1,148.97	640.31	508.66		
국가하천	3	59.38	15.42	15.42	-	100	
지방하천	20	189.2	222.55	180.39	42.16	81.06	
소 하 천	329	502	911	444.5	466.5	48.79	

산·학·연·관 사업 활성화

- 관내대학의 특성화 및 지역인재 육성을 위한 연구사업, 창업자를 위한 창업보육지원으로 지역 전략산업 육성 기반 구축
- 관내 기업의 기술개발을 위한 협력체 구성으로 기술향상은 물론 교류를 통한 인력지원 체계 구축

□ 2012년 추진계획

- 지방대학 혁신역량 강화 지원 270백만원
 - 한국교통대학교 5개 사업/ 210백만원
 - 파스너역량 강화사업(RIS) 80백만원
 - 친환경에너지 부품소재사업(RIC) 50백만원
 - 생활과학교실 운영사업 40백만원
 - 공학교육혁신센터 구축사업 10백만원
 - 창업보육센터 지원사업 30백만원
 - 건국대학교글로벌캠퍼스 2개 사업/ 60백만원
 - 바이오 식·의약 연구사업(RIC) 50백만원
 - 창업보육센터 지원사업 10백만원
- 산업진흥을 위한 산·학·연 사업 100백만원
 - 충북테크노파크 출연금 지원 100백만원
- 연구기관과의 협력 강화
 - 에너지융합기술센터, 친환경교통기술연구센터

□ 기대효과

- 산학협력단과 지속적인 교류를 통한 대학의 학문과 신기술, 인력을 지원하여 지역전략산업 육성

국내·외 마케팅 지원사업

- 국제경쟁력을 갖춘 지역중소 제조업체의 제품홍보, 판로확대
- 국내외시장개척 등 국내외 마케팅 지원으로 수출시장 다변화 및 지역경제 활성화 도모

□ 지금까지 추진실적

- 해외 마케팅 추진 : 연간 790만불(약 80억원)
 - 충주 국제무역상담회 개최 지원 : 1회 / 35백만원
 - 국제규모 해외박람회 참가 및 무역사절단 : 6회
※ 베트남 2, 홍콩 1, 라오스 1, 터키 1, 인도네시아 1
 - 실구매 바이어 초청 마케팅 상담회 : 10회
- 국내마케팅 추진
 - 지역특산품 이동식 전시대 제작 지원 : 18백만원
 - 각종 축제 전시판매장 운영 : 4회
 - 누리센터내 공.특산품 전시장 설치 / 40개사 150여 품목
 - '11년 중소기업제품 충청권 특판전 / 70개사 200여 품목
 - '11년 맞춤형 이동특허상담실 운영 / 50개사 참여
 - '11년 지식재산(특허)창출 지원 / 193건

□ 2012 해외마케팅 추진계획

① 해외 마케팅

- 수요자 중심의 해외마케팅 추진 : 1,000만불목표
 - 해외 국제무역박람회 참가 및 무역사절단 : 7회 / 30백만원
※ 참가국은 추후 결정
 - 2012 충주무역상담회 개최 : 1회 / 30백만원
 - 실구매 바이어 초청 마케팅 상담회 : 15회

② 국내마케팅

- 지역 우수상품 전시판매장 운영
 - 특산품 전시판매장 운영지원(공용터미널)/ 20백만원
 - '12년 중소기업제품 충주 특판전(중소기업청과 연계)
 - 각종 축제시 전시판매장 운영 : 4회
- 2012 지식재산창출지원 / 120백만원
 - 특허청과 기초지자체 1 : 1매칭
 - ※ 국비60, 시비60(30기확보, 30추경 반영)
 - 2012 맞춤형이동특허상담실 운영
(관내 70개사 참여 예정)
- 충주시 중소기업 디렉토리 제작 지원
 - 영문카다로그 및 CD제작 : 3,000개 / 85백만원

활력있는 전통시장 육성

- 경영 및 시설 현대화 등 환경개선으로 전통시장 경쟁력 강화
- 전통시장 상인 의식교육 및 마케팅 강화로 시민이 즐겨 찾고 활력 넘치는 전통시장으로 육성

□ 지금까지 추진상황

- 시설현대화 사업 : 14건 / 3,633백만원
- 경영현대화 및 마케팅사업 : 6건 / 140백만원
- 충주누리장터(6,000백만원), 중소유통물류센터(1,200백만원) 신축

□ 2012년 추진계획

- 시설현대화사업 추진 : 9건 / 6,476백만원
 - 자유시장 고객지원센터 , 농산물도매시장 아케이드
 - 충의시장 주차장 조성(이월) 등
 - 추억의 전통공연, 7080향수공연, 참여하는 옛날놀이
- 골목상권 활성화 사업 : 2건 / 50백만원
 - 택배서비스, 용산상가 입간판 정비
- 상인 소액대출 사업 : 9개시장 / 1,200백만원
- 전통시장 마케팅행사 보조 : 25백만원
 - 상인회 이벤트행사 지원, 시장박람회 행사 참가 지원
- 문화관광형 시장 육성사업 추진

□ 기대효과

- 볼거리, 즐길거리를 가미하여 활력있는 전통시장 기대

문화관광형 전통시장 육성

- 침체되어 가고 있는 전통시장을 문화·관광시장으로 육성, 경쟁력을 강화시켜 지역 경제 활성화에 기여코자 함.

□ 지금까지 추진상황

- 문화관광형시장 활성화방안 연구용역(30백만원) 2011. 10

□ 사업개요

- 사업비 : 2,000백만원 (국비 1,000 , 지방비 1,000)
- 사업기간 : 2012 ~ 2013
- 주요사업
 - 전천후 공연장 개설 및 운영 (300평 정도)
 - 문화관광 투어
 - 캐릭터 홍보영상 제작
 - 만사형통 사랑방 운영 : 문화공간, 오픈카페 등
 - 정기 장날(5일) 상설 공연장 운영
 - 전통문화체험(대장간, 민속공연, 투호, 굴렁쇠굴리기 등)과 연계 운영
 - 경매 및 전통 먹거리(저장거리) 장터 운영
 - 고미술 경매, 토속먹거리 장터 운영

□ 2012년 추진계획

- 2012 문화관광형 전통시장 육성사업 대상 신청 2012. 2

지역일자리창출 및 취업지원

- 저소득 주민 및 실직자 일자리 창출을 통한 생활안정 도모
- 실직자 재취업 교육훈련을 통한 능력개발 및 자립기반 구축
- 취약계층 일자리마련 및 지역주민에 대한 사회서비스 제공

□ 지역일자리 창출사업 추진

- 지역공동체 일자리사업 250명 / 704백만원
 - 1일 6시간(주5일) 1일 37천원 - 상·하반기 2회
- 공공근로 일자리사업 300명 / 787백만원
 - 1일 8시간(주5일) 1일 37천원 - 분기별 4회

□ 구인·구직 등 취업 알선

- 일자리지원센터 운영 1개소 / 74백만원
 - 구인·구직 취업상담 및 알선
- 저소득 실직자 재취업 교육훈련 60명 / 100백만원
 - 재취업 교육 학원 수강료 월 30만원/1인
- 취업박람회 개최 지원 1회 / 10백만원

□ 사회적 기업 육성 지원

- 충북형 예비사회적기업 육성사업 3개소 / 250백만원
- 사회적기업 사업개발비 지원사업 2개소 / 85백만원

에너지의 안정적 공급 추진

- 에너지의 안정적 공급을 위한 공급업소 유통체계 확립
- 신재생에너지 보급 확대로 온실가스 감축 및 에너지 자립화

□ 추진계획

- 석유·가스·전기 시설 등 정기점검 실시 : 반기 1회 이상
- 저소득세대 가스 및 전기시설 무료설치사업
 - 가스 : 629세대/125,171천원, 전기 : 71세대/9,230천원
- 도시가스 공급배관 연장 : 10km, 40억원 투자
- 에너지절약 캠페인 운동 전개 : 년 4회(분기 1회)
- LED 조명등 설치 확대(2012년까지 모든 공공기관 30% 교체)
- 신재생에너지 보급 사업 : 230kw/1,651백만원(국50%, 시50%)
 - 태양광 발전 시설 : 단월정수장(110kw), 홍보용전광판(50kw), 시청사(70kw)
 - 그린홈 100만호 보급 사업 : 태양광주택 및 그린빌리지 보급 150가구

□ 문제점 및 대책

- 단독주택의 투자대비 수익률이 저조하여 도시가스 보급률이 낮음
 - ➡ 도시가스 보급 확대를 위한 지원 조례 제정 추진 중
- 고유가에 따른 유사석유 판매업소 적발 증가
 - ➡ 더욱 강력한 단속 및 처분으로 유사석유 유통 근절

□ 기대효과

- 유사석유 판매행위 근절을 통한 안전하고 건전한 유통질서 확립
- 에너지절약을 통한 지구온난화로 인한 기후 변화에 능동적 대처
- 신재생에너지 보급 확대로 국제적 환경규제 극복

선제적 기업지원 시책 추진

- 우리시에 입주·가동 중인 기업에 대한 각종 지원시책을 확대
- 기업 경쟁력을 제고하고 지역경제 활성화에 이바지하고자 함

□ 2012년 추진계획

○ 기(氣)업(UP) 10 시책 추진

① 중소기업육성기금 이차보전금 지원

- 기금조성 규모 : 55.7억원
- 융자추천 및 이차보전금 지급 : 100억원 / 4억2천만원
➡ 자금별 수요를 분석 지원규모 및 지원항목 확대 추진

② 여성·청년 창업자금 지원

- 중소기업육성기금 융자추천 규모 100억원 중 20억원 배정
(청년창업기업 : 4% 우대지원 / 여성창업기업 : 3%)

③ 중소기업 수출보험료 지원

- 해외로 수출중인 관내기업의 보험료 지원
(지원한도액 : 100만원, 예산규모 : 1,000만원)

④ 중소기업 기술평가 및 인증획득 지원

- 벤처·이노비즈기업 인증 수수료 지원을 통한 관내 중소기업
기술경쟁력 강화

⑤ 중소기업 종합지원 사이트 운영

- 기업정보관, 제품홍보, 구인정보 등 게시

⑥ 맞춤형 기업인력 수급 지원

- 일자리지원센터와 연계, 기업 요건에 맞추어 근로 인력 수급

⑦ 기업 방문의 날 운영(열린 이동시장실과 연계)

- 찾아가는 현장서비스를 통해 신속하고 능동적인 기업지원

⑧ 기업애로 해소 시스템 운영

- 시스템 구축 및 운영으로 체계적인 기업애로 해소 추진
- 기업애로 해소 협의체 구성 및 기업 환경 개선사업 추진

⑨ 유망중소기업·우수기업인 시상 및 특례지원

- 충주시 기업인의 날(매년 10월 세번째 금요일) 기념 행사 시 유망중소기업(5업체), 우수기업인(5명) 시상 및 특혜 부여

⑩ 충주시 근로자 한마음 체육대회 추진

- 기업 대항 체육대회를 통해 노·사 화합의 장 마련

○ 기업사랑 농촌사랑 협약 추진

- 입주기업과 농촌마을 간 협약 및 상호 교류를 통한 상생 발전 도모
- 지역에 대한 공동체 의식 함양 및 적응력 강화

○ 충주시 기업 홍보관(명예의 전당) 설치 추진

- 유망중소기업 등 우수기업 정보 및 생산제품 전시

□ 기대효과

- 기존기업에 대한 지원 확대로 타 자치단체보다 경쟁력 있는 기업환경 조성 및 기업만족도 제고

산업(농공)단지 운영관리

- 산업(농공)단지가 체계적으로 관리될 수 있도록 소통행정을 통한 내실있는 행·재정적 지원을 추진하여,
- 기업의 안정적인 생산 활동과 지역주민들의 고용창출은 물론 지역경제 활성화에 기여하고자함.

□ 추진방향

- 산업단지관리 기본 및 변경계획 수립
- 산업(농공)단지 관리사무소 운영 지원
- 산업(농공)단지 입주기업체 협의회 운영 지원

□ 2012년 추진계획

- 산업(농공)단지 관리사무소 관리 입주기업체 협의회 운영(7개소)
 - 산업단지(3개소) : 충주·첨단·중원 산업단지
 - 농공단지(4개소) : 가주·주덕·가금·용탄 농공단지
- 산업(농공)단지 입주기업체 협의회 간담회 실시
 - 협의회별 정례모임 활용 기업애로 청취
 - 애로사항은 관련부서에 이첩 해결방안모색 및 결과 회신
- 산업단지 입주기업체협의회 자립운영 지원 : 2개소/100백만원
 - 첨단산업단지 · 중원산업단지
 - 입주기업체협의회 운영비 각 50백만원 지원
- 산업(농공)단지 현황 조사 및 관리 : 분기 1회

□ 기대효과

- 체계적·조직적 관리로 입주기업 경영안정 및 경쟁력 제고

노사화합 및 근로자 복지증진

- 노동단체 운영·행사지원으로 노사화합 및 안정 도모
- 근로자 종합복지관 운영을 통한 근로자 복지증진

□ 지금까지 추진상황

- 충주시 노사민정협의회 조례 제정('11.5.13)
⇒ 충주시 노사민정 협의회 개최(2회) 및 위원 재구성(13명)
- 노사민정 상생협약 체결(2회)
- 근로자 복지관 위탁운영, 노사민정 협력 활성화 사업 추진

□ 2012년 추진계획

- 노사화합행사 지원 : 27,500천원
⇒ 근로자체육대회, 근로자의 날 행사, 노사한마음 동반대회 지원
- 근로자 종합복지관 위탁운영지원 : 127,000천원
⇒ 교육 프로그램 운영(5개), 노동 상담, 복지관 시설관리
- 노사민정 협력활성화 사업추진 : 96,000천원(국86,000 시10,000)
⇒ 노사관계 혁신을 위한 교육, 워크숍, 벤치마킹, 설문조사 실시
※ 2011년 정부포상금 46,000천원 포함
- 노사평화 지대 구축을 위한 노사민정 공동선언 및 상호협약서 체결

□ 기대효과

- 노사 평화지대 구축 및 지역경제 활성화 도모
- 노동생산성 향상 및 근로자 복지 증진
- 지역노사민정협의회 개최로 협력을 통한 신 노사문화 정착

우량기업 유치 추진

- 국내·외 경제위기로 투자심리 위축, 수도권규제 완화는 물론 각 자치단체간 기업유치를 위한 과열경쟁 속에서,
- 우리시만의 우수한 기업하기 좋은 환경의 공격적 홍보로 대기업은 물론 우량 중소기업을 적극 유치하고자 함

□ 산업용지 현황

단 지 별	분양면적(m²)	잔여부지(m²)	입주업체(개)	비 고
합 계	3,882,422	554,985	236	개별입지 제외
충주산업단지(4개소)	1,841,443	52,505	105	
첨단산업단지	732,869	38,999	39	
중원산업단지	204,987	16,444	24	
농공단지(4개소)	728,434	0	60	
기업도시산업용지	374,689	447,037	8	

※ 신산업단지 1,540,000m²개발 중

□ 2012년 추진 계획

- 고용창출 효과가 큰 대기업, 중소 우량기업 중점적 유치
 - 기업하기 좋은 투자환경(교통망,용수,인력,정주여건 등) 홍보
 - 기업관련 정보수집 및 교류(기업임원, 충북도서울사무소 등)
- 입주기업의 인허가절차 간소화 등 최상의 행정서비스로 조기에 기업이 안정적으로 정착되도록 지속 관리

□ 기대효과

- 우량기업의 지속적인 유치로 고용창출, 인구증가는 물론 세수증대 기여로 “기업하기 좋은 도시” 이미지 제고

충주기업도시 개발사업 추진

사업 개요

- 위치 : 충주시 주덕읍·대소원면·가금면 일원
- 면적 : 7,012,760m²
- 사업비 : 5,655억원(국비 221, 도비 30, 시비 119, 민자 등 5,285)
- 사업기간 : 2007~2020년(부지조성 2007~2012, 도시조성 2012~2020년)
- 유치업종 : R&D시설, 첨단 전자·정보 부품 소재산업

□ 지금까지 추진상황

1. 부지조성

- 사업량 : A=7,012천m²
- 사업비 : 2,643억원 (기반시설조성 2,548, U-City 및 전기 95)
 - 2005. 7월 시범사업 선정
 - 2008. 6월 착공 ▶ 현재 공정을 93%

2. 진입도로 개설

- 사업량 : L=1.72km, B=30M (편도 3차선)
- 사업비 : 298억원 (국비 149, 지방비 149억원)
 - 2009. 1월 기본 및 실시설계 착수
 - 2010. 8월 착공 ▶ 현재 공정을 58%

3. 오폐수 처리시설(1단계)

- 처리용량 : Q=5,500m³/일 (생활오수, 공장폐수)
- 사업비 : 208억원 (국비 46, 원인가부담금 162억원)
 - 2009. 2월 기본계획 승인 (원주환경청)
 - 2010. 5월 착공 ▶ 현재 공정을 97%

4. 분양실적

(2012. 1월 현재)

구 분	필 지 수			면 적 (만 m ²)				비 고
	합계	분양	미분양	합계	분양	미분양	분양율 (%)	
계	726	539	187	330	178	152	54.0	
산업용지	27	10	17	82	38	44	45.6	
R&D 등	13	8	5	45	25	20	56.8	
주거용지	501	484	17	75	17	58	22.2	
상업용지	133	17	116	12	1	11	10.1	
지원시설	52	20	32	116	97	19	84.1	

※ 단독주택용지 100% 분양

※ 입주(예정) 업체현황

- 착 공 : 코오롱생명과학(의약품), 미원SC(도료첨가제), 포스코ICT(정보통신)
- 용지계약 : HL그린파워(2차전지), 푸른기술(사무기계), KUM(자동차부품), 한국바이캠(합성수지), 화랑월드(방음벽), 인디고존(플랜트)

□ 2012 추진계획

- 기반조성공사 건설시공 및 완벽한 마무리
 - 부지조성(6월), 오폐수처리시설(8월), 진입도로(12월)
 - 지적확정측량 및 공공시설물 인계인수(상반기)
- 잔여용지 분양 적극 지원
 - 산업용지, 공동주택용지, 상업용지 등
 - 우량기업 유치, 공동주택 사업자 발굴(도시활성화)
 - 분양홍보 및 마케팅활동 강화
- 도시활성화 및 사후관리 방안 마련
 - 공공시설(학교, 파출소, 소방파출소 등) 설치 협의 등

제2종지구단위계획 수립 및 변경 추진

□ 사업개요

- 위 치 : 충주시 일원
- 개 소 수 : 5개소(면적 : 1,379,460m²)
 - 신 규 : 능암지구(121,178)
 - 변 경 : 연하(296,000), 수회(331,780), 도촌(397,502),
 탐평(233,000)지구
- 용 역 비 : 700백만원(2012년도 당초예산 확보)

□ 향후 추진계획

- 2012. 02 용역 착수
- 2012. 10 시 도시계획위원회 자문 및 심의
- 2012. 11 충청북도 도시계획위원회 심의
- 2012. 12 지구단위계획구역 결정 및 지형도면승인 고시

중부내륙선 철도 건설

□ 사업개요

- 사업기간 : 2005 ~ 2021년
- 사업비 : 19,248억원
- 사업량 : 이천 ~ 충주 구간 53.0km(수안보까지 74.9km)
충주 ~ 문경 구간 41.3km

□ 지금까지 추진실적

- 2009. 05 이천~충주~문경간 철도건설 기본계획 고시
- 2010. 09 기본설계 완료
- 2010. 12 이천~충주 철도건설 실시설계 공고
- 2011. 03 실시설계 용역 계약 및 착공
- 2011. 08 복선타당성 재조사 실시(기재부→KDI)
- 2011. 11 시장님 중앙부처 방문 건의(기재부,KDI)
- 2011. 12 복선 및 1단계 수안보 연장 서명운동 191,749명
(범시민추진위원회 : 이선복 위원장)

□ 향후 추진계획

- 2012. 02 복선 및 1단계 수안보 연장 서명부 제출
- 2012. 02 복선 타당성 재조사(KDI) 중간보고
- 2012. 03 복선타당성 재조사 완료

주덕소도읍 육성사업

□ 사업개요

- 위 치 : 충주시 주덕읍 일원
- 사업규모 : 71,120m²
- 사업내용 : 도시환경 개선, 공원·주차장 조성, 생태하천조성, 전통시장 활성화, 녹색네트워크 구축 등
- 사 업 비 : 110억원(국비50, 지방비 60)
- 사업기간 : 2010년~2013년

□ 지금까지 추진실적

- 2001. 11. 01 지방소도읍 지정
- 2010. 04. 02 지방 소도읍육성사업 선정 / 행정안전부
- 2010. 10. 17 지방재정 투융자 심사
- 2011. 01. 05 기본 및 실시설계 용역 착수
- 2011. 03 ~07 주민설명회 및 추진위원회 구성·협의
- 2011. 08. 18 소도읍 육성계획 변경 신청
- 2011. 09. 18 소도읍 육성계획 변경 승인 / 행정안전부
- 2011. 10. 06 배전선로 지중화사업 확정 / 한국전력공사
※ 사업 추진협약 체결('11. 11. 21)
- 2011. 12. 06 개발사업시행고시
- 2011. 12. 08 편입토지 감정평가 의뢰

□ 향후 추진계획

- 2012. 02 토지보상 및 사업발주
- 2012. 03 사업착수

호암 택지개발사업 추진

□ 사업개요

- 위 치 / 면 적 : 호암동, 지현동 일원/ 740,150m²
- 사 업 비 : 2,058억원 (용지비 1,085, 조성비 973)
- 수 용 인 구 : 14,058인(세대수 5,407호)
- 사 업 기 간 : 2008년 ~ 2015년
- 사 업시행자 : 한국토지주택공사

□ 지금까지 추진실적

- 2005. 12. 13 택지개발예정지구 고시/ 건교부고시200-309호
- 2008. 08. 29 개발계획 승인 고시
- 2009. 08. 27 보상계획 열람 및 공고
- 2010.07.22/2011.5.20 보상계획 변경공고
- 2011. 07. 25 실시계획승인신청
- 2011. 08. 05 보상착수
- 2011. 12. 22 실시계획승인/충북도

□ 향후 추진계획

- 2012. 07 공사착공
- 2015. 12 공사준공

돈산온천관광지 도시개발사업 추진

□ 사업개요

- 위 치 : 양성면 돈산리 135-1 번지 일원
- 면 적 : 876,556m²(265,158평)
- 시행방식 : 환지방식
- 시 행 자 : 돈산온천관광지구 도시개발사업조합 노상훈
- 사업기간 : 2009. ~ 2017. 12

□ 지금까지 추진실적

- 1992. 02. 22 온천지구 지정
- 1995. 07. 28 관광지 지정
- 1996. 04. 25 관광지조성계획 승인
- 2008. 09. 29 도시개발구역지정 제안/조합→시
- 2010. 03. 10 시 도시계획위원회 자문
- 2010. 06. 14 구역지정신청/시→충북도
- 2010. 12. 24 충북도 도시계획위원회 심의
- 2010. 12. 31 도시개발구역 지정 및 고시
- 2011. 03. 12 조합 창립총회 개최
- 2011. 06. 07 조합설립인가 신청
- 2011. 07. 08 조합설립인가
- 2012. 01 개발계획 수립 중/ 조합

※ 용역사 : 동일기술공사

□ 향후 추진계획

- 2012. 08 개발계획수립 신청
- 2012. 12 개발계획수립고시/충청북도
- 2013. 07 실시계획 인가
- 2013. 12 환지계획 인가
- 2014. 02 사업착공

충주신산업단지 조기 조성

□ 사업개요

- 위 치 : 주덕읍 화곡리, 대소원면 영평리 · 본리 일원
- 부지규모 : 2,204천m² (산업용지 1,563천m²)
- 사업기간 : 2008 ~ 2015년
- 사 업 비 : 2,174억원 (기반시설 제외)
- 사업시행자 : 특수목적법인(SPC)
- 유치업종 : IT·BT·GT산업(전자·정보, 생명공학, 친환경녹색)

□ 추진실적

- 2011. 01~08 실무추진위원회 운영 및 관련부서 회의
- 2011. 09 SK건설 사업제안서 제출
- 2011. 10 SPC설립(출자) 타당성 검토용역 완료
충주시의회 추진상황 보고 (의원 간담회)
출자심의위원회 출자변경 심의
- 2011. 11 시 의회 출자변경 및 의무부담 동의
- 2012. 01 인·허가 신청 관련 용역 추진(~ 12월)

□ 향후 추진계획

- 2012. 01 SPC출자자 구성 추진(~ 5월)
- 2012. 06 SPC 설립
- 2012. 08 산업단지계획 승인 신청
- 2012. 12 산업단지계획 승인(충청북도)

충주 제4산업단지 조성사업

□ 사업개요

- 위 치 : 충주시 용탄동 산 89-1번지 일원
- 사 업 량 : 175,812m²
- 사업기간 : 2010 ~ 2012년
- 사 업 비 : 16,100백만원
- 사업시행자 : 충주시(공영개발)
- 유치업종 : 비금속광물제품 제조업, 금속가공제품 제조업

□ 지금까지 추진실적

- 2009. 12. 18 산업단지계획 승인(충주시고시 제2009-120호)
- 2010. 10. 29 공사착공
- 2011. 04. 19 문화재 시(발굴)조사 완료
- 2011. 06. 30 산업단지계획 변경 수립용역 착수
- 2011. 07. 18 삼성물산(주) 분양 계약 (115,703m²)
- 2011. 09. 22 산업단지계획 변경승인 신청
- 2011. 11. 02 충청북도산업단지계획심의위원회 심의 완료
- 2011. 12. 10 산업단지계획 변경승인(충주시고시 제2011-118호)
- 2011. 12. 31 부지조성 중(공정율 85%)

□ 향후 추진계획

- 2012. 01~04 단지조성공사 추진
- 2012. 04 준공 예정

민간개발 산업단지 조성

1 총주녹색패션 산업단지

- 위 치 : 양성면 능암리 산70-2번지 일원 / 200,182m²
- 사업기간 : 2009 ~ 2013년 / 32,871백만원
- 입주업종 : 액세서리, 모피제품, 가죽·가방 및 신발제조업
- 시 행 자 : (주)MIK

□ 지금까지 추진실적

- 2009. 12 산업단지계획 승인
- 2010. 11 산업단지계획 변경 승인 신청(MIK→시)
- 2011. 10 산업단지계획 변경 승인(대표자 변경 및 면적 축소)
- 2011. 12 공사 착공

□ 향후 추진계획

- 2012. 01~12 단지조성공사 추진
- 2013. 12 공사 준공

2 테크원시티 산업단지

- 위 치 : 주덕읍 당우리 산5-1 일원 / 250,940m²
- 사업기간 : 2009 ~ 2013년 / 20,100백만원
- 유치업종 : 전자부품, 컴퓨터, 영상, 음향 및 통신장비 제조업
- 시 행 자 : 피앤디개발(주)

□ 지금까지 추진실적

- 2009. 04 투자의향서 접수
- 2009. 12 산업단지계획 승인 신청
- 2010. 07 산업단지계획 승인
- 2010. 10 공사 착공 (공정율 10% / 임목제거 완료)
- 2011. 12 산업단지계획 변경 승인(기간연장 2011년 → 2013년)

□ 향후 추진계획

- 2012. 01~12 단지조성공사 추진
- 2013. 06 공사 준공

충주댐 공업용수 조기 공급

□ 사업개요

- 사업기간 : 2012년 ~ 2015년(4년)
- 시설용량 : 170천 m³/일(공업용수)
- 주요시설 : 관로 87.1km, 취수장1개소, 정수장1개소, 가압장1개소
- 총사업비 : 3,046억원(국비 914 한국수자원공사 2,132)

□ 지금까지 추진실적

- 2011. 04. 27 수요량 예측 합동 현지조사(도, 수자원공사)
- 2011. 06. 13 예비타당성 대상사업 신청 건의(국토부, 국회)
- 2011. 07. 29 하반기 예비타당성 조사의뢰(국토부⇒기재부)
- 2011. 09. 30 방문 건의/기재부
- 2011. 10 예비타당성 대상사업 확정(기재부)
- 2011. 12 예비타당성 조사 착수(KDI)
예비타당성 조사 현지실사 완료

□ 향후추진계획

- 2012. 04 예비타당성 조사 완료 및 타당성 조사 착수/국토부
- 2013. 01 기본 및 실시설계용역 착수
- 2014. 01 사업착공
- 2015. 12 사업준공

수안보 온천수 관리

양질의 온천수를 안정적으로 공급하여 이용객의 만족도를 높이고
온천의 이미지 제고로 수안보온천 활성화 추진

□ 수안보온천 자원조사 연구용역

- 사업내용 : 온천수 부존량, 성분변화 등의 지질조사를 통해 온천자원 이용 및 보전관리 대책 수립
- 용역비 : 120,000천원
- 추진기간 : 2012. 03. ~ 2013. 03.(13개월)

□ 수안보온천 브랜드 및 캐릭터 상표등록

- 사업비 : 16,000천원
- 추진기간 : 2011. 7. ~ 2012. 12.
 - ※ 수안보온천수 브랜드 및 캐릭터 특허청 출원 : '11. 7. 26
- ➔ 수안보온천수 차별화로 대외적 이미지 제고와 수안보 온천 활성화

□ 수안보온천 운영 및 시설물 관리

- 무인자동화설비 운영 및 시설물 수시 점검
- 온천수 시설물 정비 및 보수
 - 온천수 노후관 교체 외 2건 : 45백만원
- 온천수 사용료 부과 및 징수 : 29개소/ 327백만원

도로교통망 확충사업 (총괄)

(단위 : km, 백만원)

구 분		건 수	사 업 량	사 업 비	비 고
계		60	65.16	84,546	
국비 지원	광역·지역발전 특별회계보조금	4	13.96	62,887	국비 61,687
도비 지원	소 계	2	1.56	3,500	
	시 도	2	1.56	3,500	도비 2,500
	군 도	-	-	-	
자체 사업	소 계	54	49.64	18,159	
	시 도	30	11.17	12,049	설계 8건 보상 10건 공사 12건
	군 도	8	16.48	2,200	설계 1건 보상 1건 공사 6건
	농어촌도로	16	21.99	3,910	설계 4건 보상 4건 공사 8건

안중~삼척간 고속도로 건설

□ 사업개요

(단위 : km, 백만원)

사업구간	사업기간	사업량	총사업비	기투자	2012계획	향 후
계		69.46	1,703,700	832,600	240,400	630,700
음성~충주	'06~'14	45.56	927,200	634,500	134,800	157,900
충주~제천	'09~'14	23.9	776,500	198,100	105,600	472,800

□ 지금까지 추진상황

- 음성~충주 (전체공정 70%)
 - 2007. 8 음성 대소~노은 문성간(L=27.9km) 착공 공정 80%
 - 2007. 12 노은 문성~엄정 율능간(L=17.6km) 착공 공정 60%
 - 충주~제천 (전체공정 28%)
 - 2009. 7 공사착공 28%
 - 2010. 9 보상중 91%
- ※ 2012년 건설사업비 2,404억원 반영

□ 2012년 추진계획

- 음성~충주 : 구조물 및 교량공사 지속 추진
 - 충주~제천 : 편입용지 보상 완료 및 공사 지속 추진
- ※ 2013년 6월이전 음성~충주JCT구간 조기개통 추진

충청내륙고속화도로 건설

□ 사업개요

(단위 : km, 백만원)

사업구간	사업기간	사업량	총사업비	기투자	2012계획	향 후
충주~청주	'10~'17	61.3	631,900	4,597	9,000	618,303

※ 사업노선 : 청주~충주~제천·원주(4차로~6차로)

□ 사업의 필요성

- 행정도시, 충북·강원·경북 북부권 등을 연계하는 고속화 도로 건설 필요
- 충주·원주 기업도시 및 오송첨단의료복합단지 유치·오창단지 및 증평산업단지 등 중부내륙과학첨단벨트 조성기반 구축

□ 추진상황

- '09. 02 교통체계연구용역 착수/ 한국교통연구원
- '10. 05 교통체계연구용역 완료
- '10. 10 타당성재조사(B/C 0.85) 완료/기획재정부
- '11. 03 기본설계용역 착수 (대전지방국토관리청)
⇒ 1공구(청원 북이~음성 원남) , 2공구(음성 원남~충주 주덕)
3공구(충주 주덕~충주가금) , 4공구(충주 금가~제천 신동)
- '11. 11월 기본설계 노선 협의, 사전환경성 검토(초안)
공람 및 주민설명회 개최

□ 2012년 추진계획

- 기본설계시 권역내 이동성 및 접근성 등을 고려한 최적의 노선 선정 추진
- 실시설계 : 2013년 용역착수 예정
- 공사착공 : 2014년 충주구간(2~3공구)부터 착공 예정

국도4차로 확포장

□ 사업개요

(단위 : km, 백만원)

사업구간	사업기간	사업량	사업비	기투자	2012계획	향 후
계		10.7	102,915	96,945	5,970	0
귀래~목계	'03~'12	9.97	96,328	90,858	5,470	0
양성교차로 (국도38호선)	'07~'12	0.73	6,587	6,087	500	0

□ 지금까지 추진상황

○ 귀래 ~ 목계

⇒ 구조물 및 포장 시행중(시행청 : 대전청) / 공정 94%

○ 양성교차로

⇒ 교량하부공 추진(시행청 : 충주국도관리사무소) / 공정 98%

※ 2012년 정부예산 국비 60억원 반영

□ 2012년 추진계획

○ 귀래 ~ 목계

- 도로확포장 및 부대시설 마무리 : 2012년 7월 준공예정

○ 양성교차로

- 부대시설 마무리 : 2012년 6월 준공예정

용두~금가간 국도대체우회도로 건설

☐ 사업개요

(단위 : km, 백만원)

사업구간	사업기간	사업량	총사업비	기투자	2012계획	향 후
용두~금가	'02~'13	10.8	227,184	196,184	23,000	8,000

☐ 지금까지 추진상황

- 2002. 6 공사착공
 - 2007. 11 도로구역결정처분 무효소송 대법원 기각 결정
 - 2008. 5 재심의에 요청에 따른 대법원 기각 재결정
 - 2009. 12 우륵(금가)대교 경관조명 및 전망대 설치 건의
 - 2011. 12 우륵(금가)대교 상부공 및 배수구조물 시공중
- ※ 전체공정 84%

☐ 2012년 추진계획

- 2012. 12 포장마무리 및 조기개통 추진
- 2013. 6 준공예정

가금~칠금간 국지도 확포장

□ 사업개요

(단위 : km, 백만원)

사업구간	사업기간	사업량	총사업비	기투자	2012계획	향 후
가금~칠금	'05~'13	6.86 (교량580m)	107,393	64,281	19,000	24,112

※ 탄금대교형식 : 널센아치교(L=580m, B=21.5m)

경관조명 소요사업비 : 1,130백만원(기확보 430백만원)

□ 지금까지 추진상황

- 2005. 3 공사착공
- 2009~10 총사업비 변경 확정
 - ※ 745억원 ⇒ 1,074억원 (증 329억원)
- 2011. 11 탄금대교 상부공 강교제작 및 거치 중
 - ※ 전체공정 57%
 - ⇒ 2012년 정부예산 국비 180억원 및 도비 10억원 반영

□ 2012년 추진계획

- 2012. 4월 탄금대교 상부공 강교거치 완료예정
- 탄금대교 경관조명설치 부족분(시비 7억원) 조기확보 추진
- 2013. 8월 세계조정선수권대회 이전 조기개통을 위하여 국비 확보 총력

북충주IC~가금간 국지도 확포장

□ 사업개요

(단위 : km, 백만원)

사업구간	사업기간	사업량	총사업비	기투자	2012계획	향 후
북충주IC~가금 (국지도82호선)	'09~'13	L=4.7km B=20m	39,199	8,597	19,000	11,602

□ 지금까지 추진상황

- 2009. 03 실시설계용역 착수 (완료 2010. 10)
- 2010. 11 총사업비 확정승인
- 2010. 12 사업시행위임(충청북도⇒충주시)
- 2011. 05 보상협의 및 공사착공
 - ⇒ 보상비 : 145억원(기투자 45, 금회 30, 부족분 70억원)
- 2011. 12 교량하부공 및 토공작업 시공중
 - ※ 전체공정 5%
 - ⇒ 2012년 정부예산 국비 160억원 및 도비 30억원 반영

□ 2012년 추진계획

- 보상비 부족분(도비 70억원) 조기확보 및 보상완료
- 2013년 세계조정선수권대회 이전 개통을 위하여
국비 확보 총력

충주의료원 진입도로(안림도로) 확포장

□ 사업개요

(단위 : km, 백만원)

사업구간	사업기간	사업량	총사업비	기투자	2012계획	향 후
충주의료원 진입도로	'10~'12	L=0.74km B=25m	5,820	3,021	2,799 (확보 1,599)	-

□ 지금까지 추진상황

- 충주의료원 신축공사
 - '03. 충주의료원 재건립 타당성 검토(한국자치경영평가원)
 - '07. 12 사업기본계획 고시
 - '10. 5 BTL 실시계획승인 및 공사착공(현 공정을 85%)
- 충주의료원 진입도로
 - '10. 12 실시설계용역 완료
 - '11. 3 감정평가 및 보상 실시
 - '11. 4 공사착공 (시공사 (합)이오건설)
 - '11. 12 산사면 절취 완료, 우수관 시공(공정을 55%)

□ 2012년 추진계획

- 사업비 부족분 추가확보(도비 12억) 및 공사 추진
 - ⇒ '12. 5월 개원시기에 맞추어 진입도로공사 조기준공 추진

충주의료원 진입도로 추가노선 개설

□ 사업개요

(단위 : km, 백만원)

사업구간	사업기간	사업량	총사업비	기투자	2012계획	향 후
묵밥집~의료원	'11~'14	L=0.76km B=15m	6,000	800	500	4,700

□ 지금까지 추진상황

- '11. 4월 추가 신설노선 검토
(도 도로과, 시 지역개발과 · 도로과)
- '11. 6월 도로 노선결정을 위한 용역 착공
(도시계획시설결정 및 사전환경성검토 용역)
- '11. 11월 도시계획시설결정을 위한 주민설명회 개최

□ 향후 추진계획

- '12. 상반기 도시계획시설(도로) 결정 완료
- '12. 상반기 실시설계용역 실시
- '13. 감정평가 및 보상실시

도로행정 종합기능 강화

- 중앙부처·도 수시방문 정부예산 확보
- 효율적인 국·공유재산관리로 세외수입 증대
- 고질적인 보상민원 방문 및 신속한 보상지급으로 민원 해소

□ 대규모 공사에 따른 예산 확보

- 수시 중앙부처 및 도 방문, 현안사업 지원건의로 예산 확보
- 주요 방문 기관
 - 국토해양부, 대전지방국토관리청, 국회, 충북도 등

□ 국·공유재산의 효율적 관리

- 도로점용허가에 따른 도로사용료 부과·징수 및 도로부지에 대한 효율적인 관리 도모
 - ※ 징수 불가능한 과년도분 결손처분 등
- 도로로 보존 부적합 재산에 대하여 용도폐지로 활용도 제고 및 지속적인 실태조사 실시

□ 도로 편입보상 추진

- 미불용지로 인해 발생하는 고질민원에 대하여 적극적으로 예산을 확보하여 보상 지급
- 정확하고 공정한 보상이 이루어질 수 있도록 민원인 입장에서 보상 처리

편리하고 안전한 도로유지관리

□ 도로유지분야

(단위 : km, 백만원)

구 분	건 수	사 업 량	사 업 비	비 고
소 계	37	15식 67.7km	5,771	
도로유지관리	31	11식 66.6km	4,685	
교통안전시설사업	6	4식 1.1km	1,086	

□ 도로의 안전관리 체계 구축

- 취약지역 도로 순찰 강화 : 수시 점검
- 재해대책 기동태세 확립
 - 도로보수 운영반 : 1개조 12명
 - 재해대책 자재 적기 투입 : 보유장비 35대, 염화칼슘 등

□ 도로의 효율적 유지관리

- 시도, 군도 및 농어촌도로 정비 : 25건 3,230백만원
- 교량 정밀점검 및 유지보수 : 6건 1,455백만원
- 차선도색 및 교통안전시설 정비 : 6건 1,086백만원

※ 지속적인 순찰을 통한 도로시설물 정비 실시하여
대중교통 이용자 및 보행시 도로불편 해소

주민불편 해소를 위한 가로·보안등 확충

- 사업량 : 12건 (신규 5, 유지보수 7)
- 사업비 : 1,188백만원
- 사업기간 : 2012. 1 ~ 12월

□ 가로·보안등 점검

- 시내주요도로변, 읍면지역 가로·보안등 중점 점검
- 민원신고 및 고장 발견시 긴급 보수 조치

□ 도로조명 시설물 정비

- 가로·보안등 신규설치
 - 25개 읍면동 보안등 설치 : 120개소 120백만원
 - 달천대교 노후가로등교체공사 외 2개소 280백만원
- 가로·보안등 유지보수
 - 가로·보안등 단가보수비 : 4개지역 352백만원
 - 주민건의 민원불편 해소 : 60개소 60백만원
 - 노후 가로·보안등 정비 : 200개소 100백만원
 - 가로·보안등 선로보수 및 이설 등 : 50개소 276백만원

※ 가로·보안등 고장, 누전 등의 신속한 처리로
전기안전 사고 방지 및 민원 해소

동량대교 가설

- 충주댐 및 충주호주변 관광객 급증으로 대체도로 개설 시급
- 충주 제1,2산업단지 및 용탄농공단지 교통량 증가

☐ 사업개요

- 위 치 : 용탄동~동량면 (대로3-6호선)
- 사업규모 : L=800m, B=25m(교량 400m, 접속도로 400m)
- 사업기간 : 2012 ~ 2014
- 총사업비 : 45,000백만원

☐ 년도별 투자계획

(단위 : 백만원)

구 분	합 계	기투자	임 기 내				2015년 이후
			소계	2012	2013년	2014년	
계	45,000	0	45,000	3,000	21,000	21,000	0
국 비	0	0	0	0	0	0	0
도 비	39,000	0	39,000	2,000	18,500	18,500	0
시 비	6,000	0	6,000	1,000	2,500	2,500	0
기 타	0	0	0	0	0	0	0

☐ 지금까지 추진상황

- '09.12.23 : 지구지정·개발계획 승인 및 관보 고시(국토부)
- '10.02.22 : 중원문화권 특정지역 사업현황 조사(충북도)
- '11.08.23 : 2012년 당초예산 반영건의(충북도)

☐ 향후 추진계획

- '12. 1월 실시설계용역 및 보상
- '13. 3월 계약심사 및 공사착공
- '14. 12월 공사준공

직동 발티-재오개길 확장정비

- 천혜의 관광자원인 충주호부터 괴산IC까지 직선 연결도로 개설
- 충주호반 주변의 관광수요 창출 및 관광인프라 구축

□ 사업개요

- 위 치 : 직동~살미(재오개)(중로3-19호, 군도20호선)
- 사업규모 : L=5.7km, B=8.5~12m
- 사업기간 : 2003 ~ 2014
- 총사업비 : 22,500백만원

□ 년도별 투자계획

(단위 : 백만원)

구 분	합 계	기투자	임 기 내				2015년
			소계	2012	2013년	2014년	이후
계	22,500	10,850	11,650	650	1,500	9,500	0
국 비	10,000	0	10,000	0	500	9,500	0
도 비	0	0	0	0	0	0	0
시 비	12,500	10,850	1,650	650	1,000	0	0
기 타	0	0	0	0	0	0	0

□ 지금까지 추진상황

- '09.12.23 : 지구지정·개발계획 승인 및 관보 고시(국토부)
- '10.02.22 : 중원문화권 특정지역 사업현황 조사(충북도)
- '11.12. : 직동 발티 마을입구까지 도로개설 완료

□ 향후 추진계획

- '12. 발티구간 교량개설
- '13. 터널구간 실시설계 및 토지보상
- '14. 12월 공사준공

동부외곽순환도로 [금릉공원] 조기개통

- 동부외곽순환도로 금릉공원 구간의 조기개통을 통해 교통량 분산에 따른 교통체증을 해소하고, 해당지역 발전 및 주민숙원 해소에 기여

□ 사업개요

- 위 치 : 금릉동 금릉공원(광명산)일원 (대로1-7호선)
- 사업규모 : 도시계획도로개설 L=600m, B=35m
- 사업기간 : 2011 ~ 2014
- 총사업비 : 6,100백만원(보상비 2,100, 공사비 4,000)

□ 년도별 투자계획

(단위 : 백만원)

구 분	합 계	기투자	임 기 내				2015년 이후
			소계	2012	2013년	2014년	
계	6,100	1,800	4,300	3,000	1,000	300	0
국 비	0	0	0	0	0	0	0
도 비	0	0	0	0	0	0	0
시 비	6,100	1,800	4,300	3,000	1,000	300	0
기 타	0	0	0	0	0	0	0

□ 지금까지 추진상황

- '11. 12. 토지 및 지장물(분묘 등) 보상추진중(97.4% 완료)

□ 향후 추진계획

- '12. 보상완료 및 시설공사 발주
- '14. 12월 공사준공

사업별 추진내역 『부표』

도로개설 및 확포장사업

가. 국비지원사업(광특)

○ 4건/ 13.96km/ 62,887백만원

사 업 명	사 업 량	사 업 개 요	비 고
가금~칠금간 국지도확포장	L=6.86km	<ul style="list-style-type: none"> ○ 위 치 : 가금~칠금간도로 ○ 총사업비 : 107,393백만원 (기투자 54,281 2012계획:19,000, 향후34,112) ○ 사업기간 : 2005. 1 ~ 2013. 12 ○ 추진상황 : 교량 상부공 강교제작 및 거치중 ○ 추진계획 : 교량 상부 강교 거치 및 주요 배수구조물 마무리 	
북충주IC~가금간 국지도확포장	L=4.70km	<ul style="list-style-type: none"> ○ 위 치 : 북충주IC~가금간도로 ○ 총사업비 : 39,199백만원 (기투자 8,597 2012계획:19,000, 향후11,602) ○ 사업기간 : 2009. 1 ~ 2013. 12 ○ 추진상황 : 보상협의 추진중 ○ 추진계획 : 보상협의 마무리 	
안전한 보행 환경 조성	L=2.0km B=2m	<ul style="list-style-type: none"> ○ 위 치 : 주덕읍, 신니면 일원 ○ 총사업비 : 2,000백만원 (기투자 2012계획:2,000, 향후 -) ○ 사업기간 : 2011. 1 ~ 2012. 12 ○ 추진상황 : 신규 ○ 추진계획 : '12. 12 준공 예정 	국비(광특) 1,000 시비 1,000
위험도로구조개선 (당우도로)	L=0.4km	<ul style="list-style-type: none"> ○ 위 치 : 주덕읍 당우리 유동 ○ 총사업비 : 680백만원 (기투자 2012계획:400, 향후:280) ○ 사업기간 : 2011. 1 ~ 2013. 12 ○ 추진상황 : 신규 ○ 추진계획 : '13. 12 준공 예정 	국비(광특) 200 시비 200

나. 도비지원사업

○ 시 도 2건/ 1.56km/ 3,500백만원

사 업 명	사 업 량	사 업 개 요	비 고
동량대교 가설	L=0.8km B=25m	<ul style="list-style-type: none"> ○ 위 치 : 충주시 용탄동 ~ 동량면 ○ 총사업비 : 45,000백만원 (기투자:0 2012계획:3,000, 향후:42,000) ○ 사업기간 : 2012. 1 ~ 2015. 12 ○ 추진상황 : 실시설계추진 ○ 추진계획 : 보상추진 	도비 2,000 시비 1,000
충주의료원 도시계획도로 개설공사	L=0.76km B=15m	<ul style="list-style-type: none"> ○ 위 치 : 충주시 안림동 일원 ○ 총사업비 : 6,000백만원 (기투자:800 2012계획:500, 향후:4,700) ○ 사업기간 : 2011 ~ 2014 ○ 추진상황 : 실시설계용역 추진 중 ○ 추진계획 : 실시설계용역 추진 중 	도비 500

다. 자체사업

① 시의시도 정비사업 -- 30건/ 11.17km/ 12,049백만원

사 업 명	사업량	사 업 개 요	비 고
교현16통 도시계획도로 확포장	L=0.2km B=8m	<ul style="list-style-type: none"> ○ 위 치 : 충주시 교현동 일원 ○ 총사업비 : 1,600백만원 (기투자: 0 2012계획:600 향후:1,000) ○ 사업기간 : 2012. 1 ~ 2015. 12 ○ 추진상황 : - ○ 추진계획 : 실시설계 및 보상추진 	
금가 도촌 도시계획도로 개설(중로3-1)	L=0.64km B=12m	<ul style="list-style-type: none"> ○ 위 치 : 충주시 금가면 도촌리 일원 ○ 총사업비 : 1,500백만원 (기투자: 773 2012계획: 300 향후:427) ○ 사업기간 : 2008. 1 ~ 2014. 12 ○ 추진상황 : 구거부지 보상협의중 ○ 추진계획 : 보상 및 잔여구간 공사추진 	
단월 서부우회 도로개설	L=1.7km B=35m	<ul style="list-style-type: none"> ○ 위 치 : 충주시 단월동 일원 ○ 총사업비 : 6,600백만원 (기투자: 601 2012계획: 500 향후: 5,499) ○ 사업기간 : 2011. 1 ~ 2015. 12 ○ 추진상황 : 실시설계용역 ○ 추진계획 : 보상실시 	
달천진주연립~ 예성운전학원간 도로확포장	L=1.0km B=12m	<ul style="list-style-type: none"> ○ 위 치 : 충주시 단월동 일원 ○ 총사업비 : 2,040백만원 (기투자: 1,001 2012계획:235 향후:804) ○ 사업기간 : 2009. 1 ~ 2015. 12 ○ 추진상황 : 잔여구간 보상중 ○ 추진계획 : 보상완료후 공사추진 	
동량 관암 도시계획도로 개설	L=0.05km B=10m	<ul style="list-style-type: none"> ○ 위 치 : 충주시 동량면 일원 ○ 총사업비 : 380백만원 (기투자: 130 2012계획:250 향후:) ○ 사업기간 : 2012. 1 ~ 2012. 12 ○ 추진계획 : 보상완료후 공사추진 	

사 업 명	사업량	사 업 개 요	비 고
동부외곽순환 도로개설 (금릉공원)	L=0.6km	<input type="checkbox"/> 금릉공원 ○ 위 치 : 충주시 칠금동 일원 ○ 총사업비 : 6,100백만원 (기투자:2,100, 2012계획:3,000, 향후:1,000) ○ 사 업 량 : L=600m, B=35m ○ 사업기간 : 2011.1 ~ 2014. 12. ○ 추진상황 - 토지 및 지장물 보상중 (97.4%) - 2012. 3월 공사추진 예정	
문화35통 도시계획도로 개설	L=0.2km B=6m	○ 위 치 : 충주시 문화동 일원 ○ 총사업비 : 451백만원 (기투자:201 2012계획:250 향후: 0) ○ 사업기간 : 2011. 1 ~ 2012. 12 ○ 추진상황 : 보상완료 ○ 추진계획 : 공사추진	
봉방중앙운수옆 소방도로개설	L=0.2km B=8m	○ 위 치 : 충주시 봉방동 일원 ○ 총사업비 : 130백만원 (기투자: - 2012계획:130 향후: -) ○ 추진상황 : 보상완료 ○ 추진계획 : 공사추진	
산척농협앞 도시계획도로 개설(대로3-1)	L=0.32km B=20m	○ 위 치 : 충주시 산척면 송강리 일원 ○ 총사업비 : 1,232백만원 (기투자:582 2012계획:300 향후:350) ○ 사업기간 : 2010. 1 ~ 2012. 12 ○ 추진상황 : 보상완료 ○ 추진계획 : 공사추진	
산척소방서주변 도시계획도로 개설(소로2-6)	L=0.24km B=8~10m	○ 위 치 : 충주시 산척면 송강리 일원 ○ 총사업비 : 1,315백만원 (기투자:616 2012계획: 330 향후:369) ○ 사업기간 : 2010. 1 ~ 2014. 12 ○ 추진상황 : 보상추진중 ○ 추진계획 : 보상 및 공사실시	

사 업 명	사업량	사 업 개 요	비 고
양성용대 도시계획도로개설	L=0.22km B=8m	<ul style="list-style-type: none"> ○ 위 치 : 충주시 양성면 용대리 일원 ○ 총사업비 : 715백만원 (기투자:16 2012계획: 250 향후:449) ○ 사업기간 : 2011 ~ 2013 ○ 추진상황 : 실시설계완료 ○ 추진계획 : 보상추진 	
연수1통 도시계획도로 개설	L=0.19km B=8m	<ul style="list-style-type: none"> ○ 위 치 : 충주시 연수동 일원 ○ 총사업비 : 456백만원 (기투자:186 2012계획: 270 향후:0) ○ 사업기간 : 2011. 1 ~ 2012. 12 ○ 추진상황 : 보상완료 ○ 추진계획 : 공사추진 	
연수3통(동편길) 도시계획도로 개설	L=0.1km B=10m	<ul style="list-style-type: none"> ○ 위 치 : 충주시 연수동 일원 ○ 총사업비 : 800백만원 (기투자: 0 2012계획: 20 향후:780) ○ 사업기간 : 2012. 1 ~ 2014. 12 ○ 추진상황 : 신규사업 ○ 추진계획 : 실시설계 추진 	
연수동GS슈퍼 마켓부근 도시계획도로 개설	L=0.22km B=8m	<ul style="list-style-type: none"> ○ 위 치 : 충주시 연수동 일원 ○ 총사업비 : 1,200백만원 (기투자: 0 2012계획: 20 향후:1,180) ○ 사업기간 : 2012 ~ 2013 ○ 추진상황 : 신규사업 ○ 추진계획 : 실시설계 추진 	
연수주공7단지 도시계획도로 개설	L=0.1km B=8m	<ul style="list-style-type: none"> ○ 위 치 : 충주시 연수동 일원 ○ 총사업비 : 1,400백만원 (기투자:30 2012계획:300 향후:1,070) ○ 사업기간 : 2012. 1 ~ 2014. 12 ○ 추진상황 : 실시설계완료 ○ 추진계획 : 보상실시 	

사 업 명	사업량	사 업 개 요	비 고
이류 대소1리 도시계획도로 개설	L=0.1km B=8m	<ul style="list-style-type: none"> ○ 위 치 : 충주시 대소원면 대소리 일원 ○ 총사업비 : 672백만원 (기투자:332 2012계획:340 향후:0) ○ 사업기간 : 2011. 1 ~ 2012. 12 ○ 추진상황 : 보상완료 ○ 추진계획 : 공사추진 	
직동-고든골 도로확포장	L=0.68km B=12m	<ul style="list-style-type: none"> ○ 위 치 : 충주시 호암동 일원 ○ 총사업비 : 880백만원 (기투자: 330 2012계획:550 향후:0) ○ 사업기간 : 2011. 1 ~ 2012. 12 ○ 추진상황 : 보상완료 ○ 추진계획 : 공사추진 	
지현 남산교 ~사천개간 도시계획도로 개설	L=0.08km B=6m	<ul style="list-style-type: none"> ○ 위 치 : 충주시 지현동 일원 ○ 총사업비 : 1,068백만원 (기투자: 1,008 2012계획:60 향후:0) ○ 사업기간 : 2010. 1 ~ 2012. 12 ○ 추진상황 : 공사중 ○ 추진계획 : 잔여구간 공사 	
충주대앞 소방도로개설	L=0.15km B=12m	<ul style="list-style-type: none"> ○ 위 치 : 충주시 대소원면 점단리 일원 ○ 총사업비 : 1,801백만원 (기투자: 1,401 2012계획:400 향후:0) ○ 사업기간 : 2010. 1 ~ 2012. 12 ○ 추진상황 : 공사중 ○ 추진계획 : 공사추진 	
충주의료원 진입로확포장 (안림도로)	L=0.74km B=15m	<ul style="list-style-type: none"> ○ 위 치 : 충주시 안림동 일원 ○ 총사업비 : 5,820백만원 (기투자:3,021 2012계획:1,599, 향후:1,200) ○ 사업기간 : 2010. 1 ~ 2012. 12 ○ 추진상황 : 공사중(45%) ○ 추진계획 : 공사추진 	

사 업 명	사업량	사 업 개 요	비고
칠금3통 도시계획도로 개설	L=0.3km B=8m	<ul style="list-style-type: none"> ○ 위 치 : 충주시 칠금동 일원 ○ 총사업비 : 800백만원 (기투자: 371 2012계획: 400 향후:29) ○ 사업기간 : 2010. 1 ~ 2012. 12 ○ 추진상황 : 보상완료 ○ 추진계획 : 공사추진 	
칠금 금제 도시계획도로 개설	L=0.23km B=20m	<ul style="list-style-type: none"> ○ 위 치 : 충주시 금릉동 일원 ○ 총사업비 : 1,901백만원 (기투자:331 2012계획:500 향후:70) ○ 사업기간 : 2012. 1 ~ 2012. 12 ○ 추진상황 : 보상추진중 ○ 추진계획 : 보상실시 	
호암동 수채A앞 도시계획도로 개설	L=0.1km B=8m	<ul style="list-style-type: none"> ○ 위 치 : 충주시 호암동 일원 ○ 총사업비 : 800백만원 (기투자: 82 2012계획:350 향후:368) ○ 사업기간 : 2011. 1 ~ 2013. 12 ○ 추진상황 : 실시설계완료 ○ 추진계획 : 보상실시 	
호암직동~발티간 도시계획도로 개설	L=2.37km B=12m	<ul style="list-style-type: none"> ○ 위 치 : 충주시 호암동 일원 ○ 총사업비 : 9,776백만원 (기투자:9,126 2012계획: 650 향후:0) ○ 사업기간 : 2008. 1 ~ 2012. 12 ○ 추진상황 : 공사중 ○ 추진계획 : 잔여공사추진 	
교현동 부익주택내 도시계획도로 개설	L=0.11km B=8m	<ul style="list-style-type: none"> ○ 위 치 : 충주시 교현동 일원 ○ 총사업비 : 350백만원 (기투자: 0 2012계획:350 향후:0) ○ 사업기간 : 2012. 1 ~ 2013. 12 ○ 추진상황 : 실시설계 ○ 추진계획 : 설계 및 보상추진 	

사 업 명	사업량	사 업 개 요	비 고
지현충성교회주변 도시계획도로 개설(소로2-264)	L=0.1km B=8m	<ul style="list-style-type: none"> ○ 위 치 : 충주시 지현동 일원 ○ 총사업비 : 300백만원 (기투자: 0 2012계획: 20 향후:280) ○ 사업기간 : 2012. 1 ~ 2014. 12 ○ 추진상황 : 실시설계 ○ 추진계획 : 실시설계 추진 	
연수5통(연원길) 도시계획도로 개설	L=0.08km B=8m	<ul style="list-style-type: none"> ○ 위 치 : 충주시 연수동 일원 ○ 총사업비 : 백600만원 (기투자:0 2012계획:20 향후:580) ○ 사업기간 : 2012. 1 ~ 2015. 12 ○ 추진상황 : 실시설계 ○ 추진계획 : 실시설계 추진 	
연수동 오성회관뒤 도시계획도로 개설	L=0.05km B=8m	<ul style="list-style-type: none"> ○ 위 치 : 충주시 연수동 일원 ○ 총사업비 : 300백만원 (기투자: 0 2012계획:15 향후:285) ○ 사업기간 : 2012. 1 ~ 2014. 12 ○ 추진상황 : 실시설계 ○ 추진계획 : 실시설계 추진 	
세종참사랑A 앞 도시계획도로 확포장	L=0.1km B=m	<ul style="list-style-type: none"> ○ 위 치 : 충주시 목행동 일원 ○ 총사업비 : 900백만원 (기투자:0 2012계획:20 향후:880) ○ 사업기간 : 2012. 1 ~ 2014. 12 ○ 추진상황 : 실시설계 ○ 추진계획 : 설계후 도시계획변경추진 	
자전거도로정비	유지관리비 1식	<ul style="list-style-type: none"> ○ 위 치 : 충주시 일원 ○ 총사업비 : 20백만원 (기투자:0 2012계획:20 향후:0) ○ 사업기간 : 2012. 1 ~ 2012. 12 ○ 추진상황 : 자전거도로정비 1식 	

② 군도 정비사업 -- 8건/ 16.48km/ 2,200백만원

사 업 명	사 업 량	사 업 개 요	비 고
주덕동산미 도로개설 (15호)	L=4.2km B=8.5m	<ul style="list-style-type: none"> ○ 위 치 : 충주시 주덕읍 대곡리 ○ 총사업비 : 6,670백만원 (기투자:900, 2011계획:300, 향후:5,200) ○ 사업기간 : 2009. 1 ~ 2014. 12 ○ 추진상황 : '10. 4 공사착공 ○ 추진계획 : '12. 12 일부구간 준공예정 	
이류신촌~흑평간 도로개설 (10호)	L=3.0km B=8.5m	<ul style="list-style-type: none"> ○ 위 치 : 충주시 대소원면 완오리 ○ 총사업비 : 3,900백만원 (기투자:1,616, 2012계획:300, 향후:1,984) ○ 사업기간 : 2004. 3 ~ 2013. 12 ○ 추진상황 : '10. 5 공사착공 ○ 추진계획 : '12.12 일부구간준공 예정 	
노은 안락~가신간 도로개설 (15호)	L=3.6km B=8.5m	<ul style="list-style-type: none"> ○ 위 치 : 충주시 노은면 안락리 ○ 총사업비 : 5,400백만원 (기투자:2,231, 2012계획:70, 향후:3,099) ○ 사업기간 : 2004. 3 ~ 2014. 12 ○ 추진상황 : '06. 3 착공 ○ 추진계획 : '12. 3 부족보상비확보후추진 	
양성 양촌마을 진입로확포장(13호)	L=2.0km B=8.5m	<ul style="list-style-type: none"> ○ 위 치 : 충주시 양성면 영죽리 ○ 총사업비 : 3,024백만원 (기투자: , 2012계획:80, 향후:2,944) ○ 사업기간 : 2012. 3 ~ 2015. 12 ○ 추진상황 : 신규사업 ○ 추진계획 : 실시설계추진 	
양성 후곡~강천간 도로확포장 (15호)	L=2.1km B=8.5m	<ul style="list-style-type: none"> ○ 위 치 : 충주시 양성면 영죽리 ○ 총사업비 : 5,400백만원 (기투자:1,800, 2012계획:400, 향후:3,200) ○ 사업기간 : 2009. 3 ~ 2016. 12 ○ 추진상황 : '10. 3 착공 ○ 추진계획 : '12.12 일부구간준공 예정 	

사 업 명	사 업 량	사 업 개 요	비 고
가금내동~묘곡간 도로확포장 (11호)	L=0.45km B=8.5m	<ul style="list-style-type: none"> ○ 위 치 : 충주시 가금면 봉황리 ○ 총사업비 : 5,750백만원 (기투자:2,622, 2012계획:550, 향후:2,578) ○ 사업기간 : 2007. 3 ~ 2012. 12. ○ 추진상황 : '10. 4 공사착공 ○ 추진계획 : '12. 12 일부구간준공 예정 	
산척석문군도 도로확포장(19호)	L=0.63km B=8.5m	<ul style="list-style-type: none"> ○ 위 치 : 충주시 산척면 석천리 ○ 총사업비 : 1,350백만원 (기투자:450, 2012계획:300 향후:600) ○ 사업기간 : 2011. 03 ~ 2013. 12 ○ 추진상황 : '11. 4 공사착공 ○ 추진계획 : '12.12 일부구간준공 예정 	
엄정주동마을도로 확포장(22호)	L=0.50km B=8.5m	<ul style="list-style-type: none"> ○ 위 치 : 충주시 엄정면 가춘리 ○ 총사업비 : 800백만원 (기투자:40, 2012계획:200 향후:560) ○ 사업기간 : 2011. 03 ~ 2013. 12 ○ 추진상황 : '11. 4 실시설계용역 ○ 추진계획 : '12. 3 토지보상비확보추진 	

③ 농어촌도로 정비사업 -- 16건/ 21.99km/ 3,910백만원

사 업 명	사 업 량	사 업 개 요	비 고
주덕공설묘지진입 로확포장 (212호)	L=2.40km B=7.5m	<ul style="list-style-type: none"> ○ 위 치 : 충주시 주덕읍 화곡리 ○ 총사업비 : 2,957백만원 (기투자:1,770, 2012계획:300, 향후:887) ○ 사업기간 : 2007. 3 ~ 2013. 12 ○ 추진상황 : '09. 3 공사착공 ○ 추진계획 : '12.12 일부구간준공 예정 	
주덕화곡~매남간 도로확포장 (202호)	L=2.54km B=7.5m	<ul style="list-style-type: none"> ○ 위 치 : 충주시 주덕읍 사락~제내 ○ 총사업비 : 3,900백만원 (기투자:1,070, 2012계획:300, 향후:2,530) ○ 사업기간 : 2008. 3 ~ 2014. 12 ○ 추진상황 : '10. 3 공사착공 ○ 추진계획 : '12.12 일부구간준공 예정 	
주덕능촌~묵동간 도로확포장 (305호)	L=1.50km B=7.5m	<ul style="list-style-type: none"> ○ 위 치 : 충주시 주덕읍 삼청리 ○ 총사업비 : 2,270백만원 (기투자: 2012계획:60 향후:2,210) ○ 사업기간 : 2012. 3. ~ 2015. 12. ○ 추진상황 : 신규사업 ○ 추진계획 : 실시설계추진 	
대향산진입로도로 확포장(202호)	L=1.2km B=7.5m	<ul style="list-style-type: none"> ○ 위 치 : 충주시 살미면 향산리 일원 ○ 총사업비 : 1,980백만원 (기투자:60 2012계획:200, 향후1,720) ○ 사업기간 : 2011. ~ 2016. 12 ○ 추진상황 : '11. 4 실시설계용역 ○ 추진계획 : '12. 3 토지보상비확보추진 	
신니수월~동화실간 도로 확포장 (212호)	L=0.40km B=7.5m	<ul style="list-style-type: none"> ○ 위 치 : 충주시 신니면 광월리 ○ 총사업비 : 500백만원 (기투자: - 2012계획:150, 향후: 350) ○ 사업기간 : 2012. 3 ~ 2014. 12 ○ 추진상황 : 신규사업 ○ 추진계획 : 실시설계추진 	

사 업 명	사 업 량	사 업 개 요	비 고
신니신청~화석간 도로 확포장 (201호)	L=2.40km B=7.5m	<ul style="list-style-type: none"> ○ 위 치 : 충주시 신니면 화석리 ○ 총사업비 : 1,940백만원 (기투자:843 2012계획:300, 향후: 797) ○ 사업기간 : 2005. 3 ~ 2013. 12 ○ 추진상황 : '07. 3 공사착공 ○ 추진계획 : '12. 3 토지보상비확보추진 	
노은 우리재 진입로 확포장 (211호)	L=2.00km B=7.5m	<ul style="list-style-type: none"> ○ 위 치 : 충주시 노은면 문성리 ○ 총사업비 : 3,170백만원 (기투자:1,600, 2012계획:500, 향후: 1,070) ○ 사업기간 : 2007. 3 ~ 2014. 12 ○ 추진상황 : '10. 3 공사착공 ○ 추진계획 : '12.12 일부구간준공 예정 	
노은안락~대덕간 도로개설 (208호)	L=1.70km B=7.5m	<ul style="list-style-type: none"> ○ 위 치 : 충주시 노은면 안락리 ○ 총사업비 : 3,500백만원 (기투자: 2,596, 2012계획:170, 향후:734) ○ 사업기간 : 2004. 3 ~ 2014. 12 ○ 추진상황 : '06. 3 공사착공 ○ 추진계획 : '12. 3 토지보상비확보추진 	
양성상영죽도로 확포장 (201호)	L=0.70km B=7.5m	<ul style="list-style-type: none"> ○ 위 치 : 충주시 양성면 영죽리 ○ 총사업비 : 1,100백만원 (기투자:50, 2012계획:350, 향후: 700) ○ 사업기간 : 2012. 3 ~ 2014. 12 ○ 추진상황 : '11. 4 실시설계용역 ○ 추진계획 : '12. 3 보상 및 공사추진 	
양성 지당~삼당간 도로확포장 (203호)	L=1.50km B=7.5m	<ul style="list-style-type: none"> ○ 위 치 : 충주시 양성면 지당리 ○ 총사업비 : 2,025백만원 (기투자:270 2012계획:250, 향후:1,505) ○ 사업기간 : 2009. 3 ~ 2014. 12 ○ 추진상황 : '10. 3 보상추진 ○ 추진계획 : '12. 3 토지보상비확보추진 	
양성 본북마을진입로 확포장(204호)	L=0.70km B=7.5m	<ul style="list-style-type: none"> ○ 위 치 : 충주시 양성면 본평리 ○ 총사업비 : 1,060백만원 (기투자:- 2012계획:30, 향후:1,030) ○ 사업기간 : 2012. 3 ~ 2014. 12 ○ 추진상황 : 신규 사업 ○ 추진계획 : 실시설계추진 	

사 업 명	사 업 량	사 업 개 요	비 고
가금 형천마을 진입로 확포장 (202호)	L=0.63km B=7.5m	<ul style="list-style-type: none"> ○ 위 치 : 충주시 가금면 장천리 ○ 총사업비 : 1,130백만원 (기투자:330, 2012계획:450, 향후:350) ○ 사업기간 : 2009. 3 ~ 2013. 12 ○ 추진상황 : 토지보상추진 ○ 추진계획 : 일부구간사업추진 	
산척 광동마을도로 개설(202호)	L=0.81km B=7.5m	<ul style="list-style-type: none"> ○ 위 치 : 충주시 산척면 송강리 ○ 총사업비 : 1,230백만원 (기투자:- 2012계획:50, 향후:1,180) ○ 사업기간 : 2012. 3 ~ 2014. 12 ○ 추진상황 : 신규 사업 ○ 추진계획 : 실시설계추진 	
엄정 강현~논강간 도로개설 (207호)	L=1.31km B=7.5m	<ul style="list-style-type: none"> ○ 위 치 : 충주시 엄정면 논강리 ○ 총사업비 : 1,395백만원 (기투자: 695, 2012계획:300, 향후:400) ○ 사업기간 : 2009. 3 ~ 2013. 12 ○ 추진상황 : '11. 3 공사착공 ○ 추진계획 : '12.12 일부구간준공 예정 	
엄정 논강~원곡간 도로개설 (101호)	L=1.20km B=7.5m	<ul style="list-style-type: none"> ○ 위 치 : 충주시 엄정면 논강리 ○ 총사업비 : 1,800백만원 (기투자: 400, 2012계획:100, 향후:1,300) ○ 사업기간 : 2008. 3 ~ 2013. 12 ○ 추진상황 : '11. 3 공사착공 ○ 추진계획 : '12.12 일부구간준공 예정 	
소태 송전~은대간 도로개설 (205호)	L=1.0km B=7.5m	<ul style="list-style-type: none"> ○ 위 치 : 소태면 구룡리 ○ 총사업비 : 4,500백만원 (기투자:350 2012계획:400, 향후:3,750) ○ 사업기간 : 2011. 3 ~ 2014. 12 ○ 추진상황 : '11. 3 공사착공 ○ 추진계획 : '12.12 일부구간준공 예정 	

도로유지관리사업

가. 도로유지 보수사업

○ 도로유지보수사업 -- 31건/ 11식, 66.6km / 4,685백만원

사 업 명	사 업 량	사 업 개 요	비 고
관내 포장도로 균열보수	L=5.0km	<ul style="list-style-type: none"> ○ 위 치 : 충주시 일원 ○ 총사업비 : 100백만원 (기투자: 2012계획:100, 향후-) ○ 사업기간 : 2012. 1 ~ 2012. 12 ○ 추진상황 : 연중시행 ○ 추진계획 : 사업필요시 추진 	
교량 교면재포장	1 식	<ul style="list-style-type: none"> ○ 위 치 : 충주시 일원 ○ 총사업비 : 252백만원 (기투자: 2012계획:252, 향후-) ○ 사업기간 : 2012. 1 ~ 2012. 12 ○ 추진상황 : 연중시행 ○ 추진계획 : 사업필요시 추진 	
교량신축이음보수	1 식	<ul style="list-style-type: none"> ○ 위 치 : 충주시 일원 ○ 총사업비 : 200백만원 (기투자: 2012계획:200, 향후-) ○ 사업기간 : 2012. 1 ~ 2012. 12 ○ 추진상황 : 연중시행 ○ 추진계획 : 사업필요시 추진 	
교량정밀점검용역	25개소	<ul style="list-style-type: none"> ○ 위 치 : 충주시 일원 ○ 총사업비 : 200백만원 (기투자: 2012계획:200, 향후-) ○ 사업기간 : 2012. 1 ~ 2012. 06. ○ 추진상황 : 신규 ○ 추진계획 : '12. 6. 준공 예정 	
교현동 예성로 보도정비	L=0.30km	<ul style="list-style-type: none"> ○ 위 치 : 충주시 교현2동일원 ○ 총사업비 : 80백만원 (기투자: 2012계획:80, 향후-) ○ 사업기간 : 2012. 1 ~ 2012. 12 ○ 추진상황 : 신규 ○ 추진계획 : '12. 12 준공 예정 	

사 업 명	사 업 량	사 업 개 요	비 고
군도농어촌도로 시설물정비	1 식	<ul style="list-style-type: none"> ○ 위 치 : 충주시 일원 ○ 총사업비 : 201백만원 (기투자: 2012계획:201, 향후-) ○ 사업기간 : 2012. 1 ~ 2012. 12 ○ 추진상황 : 연중시행 ○ 추진계획 : 사업필요시 추진 	
농촌도로정비사업	1 식	<ul style="list-style-type: none"> ○ 위 치 : 충주시 일원 ○ 총사업비 : 301백만원 (기투자: 2012계획:301, 향후-) ○ 사업기간 : 2012. 1 ~ 2012. 12 ○ 추진상황 : 연중시행 ○ 추진계획 : 사업필요시 추진 	
도로보수 및 유지관 리 (읍면동)	L=0.24km	<ul style="list-style-type: none"> ○ 위 치 : 충주시 일원 ○ 총사업비 : 102백만원 (기투자: 2012계획:102, 향후-) ○ 사업기간 : 2012. 1 ~ 2012. 12 ○ 추진상황 : 포괄사업 ○ 추진계획 : 년중시행 	
도로유지관리 폐기물처리	1 식	<ul style="list-style-type: none"> ○ 위 치 : 충주시 일원 ○ 총사업비 : 10백만원 (기투자: 2012계획:10, 향후-) ○ 사업기간 : 2012. 1 ~ 2012. 12 ○ 추진상황 : 포괄사업 ○ 추진계획 : 연중시행 	
동량운교 보도및 측구정비	L=0.54km	<ul style="list-style-type: none"> ○ 위 치 : 충주시 동량면 용교리 일원 ○ 총사업비 : 100백만원 (기투자: 2012계획:100 향후-) ○ 사업기간 : 2012. 1 ~ 2012. 12 ○ 추진상황 : 신규 ○ 추진계획 : '12. 12 준공 예정 	
방호벽 및 교량 난간보수	1 식	<ul style="list-style-type: none"> ○ 위 치 : 충주시 일원 ○ 총사업비 : 101백만원 (기투자: 2012계획:101, 향후-) ○ 사업기간 : 2012. 1 ~ 2012. 12 ○ 추진상황 : 포괄사업 ○ 추진계획 : 연중 도로시설물 정비 	

사 업 명	사 업 량	사 업 개 요	비 고
불량교량보수사업	1 식	<ul style="list-style-type: none"> ○ 위 치 : 충주시 일원 ○ 총사업비 : 202백만원 (기투자: 2012계획:202, 향후-) ○ 사업기간 : 2012. 1 ~ 2012. 12 ○ 추진상황 : 포괄사업 ○ 추진계획 : 연중 도로시설물 정비 	
불량도로시설정비	1 식	<ul style="list-style-type: none"> ○ 위 치 : 충주시 일원 ○ 총사업비 : 201백만원 (기투자: 2012계획:201, 향후-) ○ 사업기간 : 2012. 1 ~ 2012. 12 ○ 추진상황 : 연중시행 ○ 추진계획 : 사업필요시 추진 	
소태 가칭-별묘 인도설치	L=0.56km	<ul style="list-style-type: none"> ○ 위 치 : 충주시 소태면 중청리 일원 ○ 총사업비 : 50백만원 (기투자:201 2012계획:50, 향후-) ○ 사업기간 : 2012. 1 ~ 2012. 12 ○ 추진상황 : 신규 ○ 추진계획 : '12. 12 준공 예정 	
시내지역 아스콘 덧씌우기	A=400a	<ul style="list-style-type: none"> ○ 위 치 : 충주시 일원 ○ 총사업비 : 502백만원 (기투자: 2012계획:502, 향후-) ○ 사업기간 : 2012. 1 ~ 2012. 12 ○ 추진상황 : 포괄사업 ○ 추진계획 : 연중 도로시설물 정비 	
읍면지역아스콘 덧씌우기	A=200a	<ul style="list-style-type: none"> ○ 위 치 : 충주시 일원 ○ 총사업비 : 302백만원 (기투자: 2012계획:302, 향후-) ○ 사업기간 : 2012. 1 ~ 2012. 12 ○ 추진상황 : 포괄사업 ○ 추진계획 : 연중시행 	
엄정 농어촌도로 (206호선)측구정비	L=0.16km	<ul style="list-style-type: none"> ○ 위 치 : 충주시 엄정면 용산리 일원 ○ 총사업비 : 30백만원 (기투자: 2012계획:30, 향후-) ○ 사업기간 : 2012. 1 ~ 2012. 12 ○ 추진상황 : 신규 ○ 추진계획 : '12. 12 준공 예정 	

사 업 명	사 업 량	사 업 개 요	비 고
주요관광도로정비	L=52.0km	<ul style="list-style-type: none"> ○ 위 치 : 충주시 일원 ○ 총사업비 : 60백만원 (기투자: 2012계획:60, 향후-) ○ 사업기간 : 2012. 1 ~ 2012. 12 ○ 추진상황 : 신규 ○ 추진계획 : '12. 12 준공 예정 	
영죽도로 아스콘 덧씌우기	L=2.0km	<ul style="list-style-type: none"> ○ 위 치 : 충주시 양성면 영죽리 일원 ○ 총사업비 : 50백만원 (기투자: 2012계획:50, 향후-) ○ 사업기간 : 2012. 1 ~ 2012. 12 ○ 추진상황 : 신규 ○ 추진계획 : '12. 12 준공 예정 	
달천초등학교-달천 대교간 아스콘 덧씌우기	L=1.35km	<ul style="list-style-type: none"> ○ 위 치 : 충주시 용두동 일원 ○ 총사업비 : 300백만원 (기투자: 2012계획:300, 향후-) ○ 사업기간 : 2012. 1 ~ 2012. 12 ○ 추진상황 : 신규 ○ 추진계획 : '12. 12 준공 예정 	
종합운동장주변 보도정비	L=0.5km	<ul style="list-style-type: none"> ○ 위 치 : 충주시 교현동 일원 ○ 총사업비 : 301백만원 (기투자: 2012계획:301, 향후-) ○ 사업기간 : 2012. 1 ~ 2012. 12 ○ 추진상황 : 신규 ○ 추진계획 : '12. 12 준공 예정 	
달천과선교 보수	L=0.31km	<ul style="list-style-type: none"> ○ 위 치 : 충주시 달천동 일원 ○ 총사업비 : 500백만원 (기투자: 2012계획:500, 향후-) ○ 사업기간 : 2012. 1 ~ 2012. 12 ○ 추진상황 : 신규 ○ 추진계획 : '12. 12 준공 예정 	
살미 토계리 배수로정비	L=0.10km	<ul style="list-style-type: none"> ○ 위 치 : 충주시 살미면 토계리 일원 ○ 총사업비 : 40백만원 (기투자: 2012계획:40, 향후-) ○ 사업기간 : 2012. 1 ~ 2012. 12 ○ 추진상황 : 신규 ○ 추진계획 : '12. 12 준공 예정 	
수안보면 소재지 덧씌우기	L=0.50km	<ul style="list-style-type: none"> ○ 위 치 : 충주시 수안보면 온천리 일원 ○ 총사업비 : 50백만원 (기투자: 2012계획:50, 향후-) ○ 사업기간 : 2012. 1 ~ 2012. 12 ○ 추진상황 : 신규 ○ 추진계획 : '12. 12 준공 예정 	

사 업 명	사 업 량	사 업 개 요	비 고
금가 종포마을 도로측구정비	L=0.10km	<ul style="list-style-type: none"> ○ 위 치 : 충주시 금가면 원포리 일원 ○ 총사업비 : 30백만원 (기투자: 2012계획:30, 향후 -) ○ 사업기간 : 2012. 1 ~ 2012. 12 ○ 추진상황 : 신규 ○ 추진계획 : '12. 12 준공 예정 	
동량 용교리외2개소 배수로정비	L=0.12km	<ul style="list-style-type: none"> ○ 위 치 : 충주시 동량면 용교리 일원 ○ 총사업비 : 30백만원 (기투자: 2012계획:30, 향후-) ○ 사업기간 : 2012. 1 ~ 2012. 12 ○ 추진상황 : 신규 ○ 추진계획 : '12. 12 준공 예정 	
엄정 축현마을 도로측구정비	L=0.15km	<ul style="list-style-type: none"> ○ 위 치 : 충주시 엄정면 유봉리 일원 ○ 총사업비 : 30백만원 (기투자: 2012계획:30, 향후-) ○ 사업기간 : 2012. 1 ~ 2012. 12 ○ 추진상황 : 신규 ○ 추진계획 : '12. 12 준공 예정 	
문화동 사직로 인도정비	L=1.4km	<ul style="list-style-type: none"> ○ 위 치 : 충주시 문화동 일원 ○ 총사업비 : 80백만원 (기투자: 2012계획:80, 향후 -) ○ 사업기간 : 2012. 1 ~ 2012. 12 ○ 추진상황 : 신규 ○ 추진계획 : '12. 12 준공 예정 	
봉방동 현대자동차 주변 인도정비	L=0.50km	<ul style="list-style-type: none"> ○ 위 치 : 충주시 봉방동 일원 ○ 총사업비 : 30백만원 (기투자: 2012계획:30, 향후-) ○ 사업기간 : 2012. 1 ~ 2012. 12 ○ 추진상황 : 신규 ○ 추진계획 : '12. 12 준공 예정 	
칠금금릉동 씨마트 주변 인도정비	L=0.50km	<ul style="list-style-type: none"> ○ 위 치 : 충주시 칠금금릉동 일원 ○ 총사업비 : 50백만원 (기투자: 2012계획:50, 향후-) ○ 사업기간 : 2012. 1 ~ 2012. 12 ○ 추진상황 : 신규 ○ 추진계획 : '12. 12 준공 예정 	
목행7통 도로측구 정비	L=0.15km	<ul style="list-style-type: none"> ○ 위 치 : 충주시 목행동 일원 ○ 총사업비 : 45백만원 (기투자:201 2012계획:45, 향후-) ○ 사업기간 : 2012. 1 ~ 2012. 12 ○ 추진상황 : 신규 ○ 추진계획 : '12. 12 준공 예정 	

나. 도로교통안전시설 사업

○ 도로교통안전시설사업 -- 6건 / 4식, 1.1km / 1,086백만원

사 업 명	사 업 량	사 업 개 요	비 고
군도,농어촌도로 차선도색	1식	<ul style="list-style-type: none"> ○ 위 치 : 충주시 일원 ○ 사 업 비 : 201백만원 (기투자- 2012계획:201, 향후 -) ○ 사업기간 : 2012. 1 ~ 2012. 12 ○ 추진상황 : 포괄사업 ○ 추진계획 : 사업필요시 추진 	
도로교통안전표지판 설치 및 보수	1식	<ul style="list-style-type: none"> ○ 위 치 : 충주시 일원 ○ 사 업 비 : 102백만원 (기투자- 2012계획:102, 향후 -) ○ 사업기간 : 2012. 1 ~ 2012. 12 ○ 추진상황 : 포괄사업 ○ 추진계획 : 사업필요시 추진 	
시관내도로표지판 설치 및 보수	1식	<ul style="list-style-type: none"> ○ 위 치 : 충주시 일원 ○ 사 업 비 : 100백만원 (기투자- 2012계획:100, 향후 -) ○ 사업기간 : 2012. 1 ~ 2012. 12 ○ 추진상황 : 포괄사업 ○ 추진계획 : 사업필요시 추진 	
시 관내 차선도색	1식	<ul style="list-style-type: none"> ○ 위 치 : 충주시 관내 ○ 사 업 비 : 502백만원 (기투자- 2012계획:502, 향후 -) ○ 사업기간 : 2012. 1 ~ 2012. 12 ○ 추진상황 : 포괄사업 ○ 추진계획 : 사업필요시 추진 	
시내도로 중앙분리대 설치	L=0.3km	<ul style="list-style-type: none"> ○ 위 치 : 충주시 일원 ○ 총사업비 : 101백만원 (기투자- 2012계획:101, 향후 -) ○ 사업기간 : 2012. 1 ~ 2012. 12 ○ 추진상황 : 포괄사업 ○ 추진계획 : 사업필요시 추진 	
연수동 두진아파트 주변 생활도로 구역 정비	L=0.80km	<ul style="list-style-type: none"> ○ 위 치 : 충주시 연수동 일원 ○ 총사업비 : 80백만원 (기투자: 2012계획:80, 향후-) ○ 사업기간 : 2012. 1 ~ 2012. 12 ○ 추진상황 : 신규 ○ 추진계획 : '12. 12 준공 예정 	경찰서

17

시내버스 운송사업 경영지원

- 비수익 노선에 대한 적자보조 및 벽지노선에 대한 손실보상 등을 통해 시내버스 업체의 경영난을 해소하여 시민교통 편의 제공

□ 기본현황

- 버스업체현황 : 2개 업체 / 72대(삼화 36대, 충주 36대)
- 비수익노선 : 95개노선 2,750km / 1일 512회 운행
- 벽지노선 : 75노선 696.9km

□ 2012년 추진계획

- 비수익 노선 재정지원(95노선 2,750km) : 1,263백만원
- 벽지노선 운행손실보상(75노선 696.9km) : 2,700백만원
 - 예산확보 1,620백만원 / 부족액 1,080백만원 추경확보 계획
- 무료환승 보전금 지원 : 336백만원(예산액 240백만원)
 - 부족액 96백만원 추경확보 계획
- 공영버스 구입 : 495백만원(8대)
- 시내버스재정지원 운송원가 산정 용역실시/30백만원 : 2012. 3~6월

□ 기대효과

- 운송사업자 경영안정 도모 및 농촌지역 주민의 교통편의 제공

브랜드콜택시 및 특별교통수단 지원

- 시민이 안심하고 편리하게 이용할 수 있고, 질 높은 택시 서비스 제공
- 특별교통수단 운영으로 교통약자의 삶의 질 향상과 이동권 보장

□ 기본현황

- 브랜드 콜택시 지원업체 : 3개 업체
 - 개인 브랜드콜 376대 / KT콜 234대 / MK콜 188대
- 장애인 콜택시 운영 : 4대
 - 위탁업체 : 충북시각장애인복지연합회 충주시지부(진종원)
 - 운영현황
 - 운영시간 : 평일 08:00~22:00, 토·일요일 08:00~17:00
 - 이용대상 : 장애인 1·2급, 일시 장애로 인한 휠체어 이용자 및 동반자 65세 이상 대중교통이용이 어려운 노약자
 - 이용요금 : 일반택시 요금의 50%

□ 2012년 추진계획

- 브랜드 콜택시 지원
 - 지원액 : 113,400천원 (21,000원×450×12월/운영비의 70%)
 - 지원방법 : 지원금 한도내 업체별 비례보조(798대중 450대분)
 - 분기 1회 지급 및 정산
- 장애인 콜택시 운영비 지원
 - 지원액 : 116,160천원 (2,420천원 x 4대 x 12월)
 - 지원방법 : 상·하반기 1회 지급 및 정산

운수업계 유가보조금 지급

정부의 에너지 세제 개편에 따른 운수업계 유류원가 부담 경감을 위해 유류가의 일부를 지원

□ 현 황

- 지급재원 : 전액 국비(유류세 중 주행세)
- 연도별 지급액 (단위:백만원)

2008년	2009년	2010년	2011년	2012년
8,653	8,085	8,600	9,711	10,000예상

※ 카드결제 의무화 시행

- 택시 : 2008. 5월 / 영업용 화물, 고속버스 : 2009. 5월

□ 2012년 추진계획

- 2012년도 예산액 : 9,000백만원
- 지급대상 : 영업용 자동차 2,500여대
 - 시내버스, 시외버스, 택시, 화물자동차
- 지급시기
 - 카드결제분 : 매달 지급 / 서류신청분 : 분기별 지급
- 지급기준 : 유류사용량 × ℓ 당 유가보조금 지급단가

※ 지급단가 (단위 :원)

시내·외 버스(경유)	고속버스, 화물(경유)	택시(LPG)
380.09	345.54	197.97

□ 기대효과

- 운수업계 유류원가 부담경감으로 경영 효율화와 재정 안정화

불법 주·정차 단속

깨끗하고 쾌적한 거리환경 조성 및 원활한 교통소통 도모

□ 기본현황

- 단속개요
 - 단속 확정시간 : 10분
 - 고정식 CCTV 단속 : 평일 07:30~20:00, 토.공휴일 09:00~20:00
 - 이동식 CCTV 단속 : 09:00~18:00 (휴일단속 안함)
 - 단속장비 : 지도차량 1, CCTV 30(고정식 27, 이동식차량 3)
- 주정차 금지구역 및 견인지역
 - 주정차 금지구역 : 95개소/42.3km
 - 견인지역 : 27개소/16.5km
- 2011과태료 부과 · 징수 : 1,004백만원/646백만원(징수율 64.3%)

□ 2012년 추진계획

- 주 · 정차 단속 탄력운영
 - 중식시간 단속유예 : 11:30~13:30(2시간)
 - 사전신고 및 의견진술제 운영 : 화물 상하차 등
 - 동절기 단속시간 단축 : 1시간 단축(19시까지)
 - 시간대별 주정차 허용구역 확대운영 : 편도 3차선 이상
 - 현재 : 2개소 시범운영중(임광로타리 및 법원로타리 주변)
 - 내용 : 평행주차 예외적 허용(대각주차, U턴지역, 횡단보도, 버스존, 택시존 등 주정차 금지구역은 항상 단속)
- 교통안전캠페인 실시 : 경찰서, 녹색어머니연합회 등

공영주차장 운영 및 조성

- 효율적인 주차장 관리를 통한 시민편의 제고
- 소규모 도심주차장 확충을 통한 도심지 주차난 개선

□ 2012년 운영계획

- 공영주차장 현황

주차장 개소수	주 차 면 수			운영인원	운영시간	비 고
	계	유료	무료			
7	575	325	250	12	08:30~ 18:00	무료: 충의, 교현천 금릉 주차장

⇒ 3개소의 무료주차장에 대해 유료화를 위한 조례개정 준비중

- 소규모 도심주차장 : 8개소 145면(총투자비 2,947백만원)

□ 2012년 주차장 조성 계획

- 지현동 소규모 도심주차장 확장 / 250백만원
 - 위 치 : 지현동 1117, 1118번지 (176m², 약5면)
- 문화동 소규모 도심주차장 조성 / 600백만원
 - 위 치 : 문화동 1569, 1570번지 (831m², 약25면)
- 연수동 소규모 도심주차장 조성 / 100백만원
 - 위 치 : 연수동 1466번지 (1,059m², 약30면)
- 수안보 공영주차장 조성 / 920백만원
 - 위 치 : 수안보면 온천리 227-9번지 (1,489m², 약40면)

□ 향후 추진계획

- 소규모 도심주차장 조성사업 지속추진(매년 1~2개소 조성)
- 근무자 친절교육 및 청결활동 실시 : 월 1회

어린이보호구역 및 교통사고찾은곳개선사업

- 경찰서 및 도로교통공단 기본 계획에 의거 사업 추진
- 최적의 도로 환경을 조성하고 안전한 보행자 통행로 조성

□ 현 황

(단위 : 백만원)

구 분	총사업비 (사업량)	기투자	2012년도 사업비			비 고
			계	국 비	시 비	
계			940	470	470	
어린이보호구역 (2003~2012)	8,150 (72개소)	7,550 (65개소)	600	300	300	광특 50% 시비 50%
교통사고찾은곳 (2002~계속)	3,510 (61개소)	2,210 (57개소)	340	170	170	광특 50% 시비 50%

□ 2012년 추진계획

- 어린이 보호구역 개선사업
 - 대상지역 : 은동 어린이집 등 7개소
 - 사업내용 : 어린이보호 교통안전시설물 설치, 보행자 우선의 보·차도 분리 등
- 교통사고 잦은 곳 개선사업
 - 대상지역 : 문화동 문화사거리 등 4개소
 - 사업내용 : 교통선진화 방안 구축, 교통안전 시설물 설치 및 차로 조정 및 개선 등

□ 기대효과

- 교통사고 다발구간의 도로교통 안전 및 구조개선
- 어린이들의 안전한 통학로 조성 및 어린이 보호

도시종합정보센터 운영의 내실화

- 24시간 센터운영 ⇒ 「충주시 CONTROL TOWER」 정착
- 실시간 신호제어로 물류비 절감 및 국가경쟁력 강화

□ 센터 시스템 현황

전산장비	CCTV	안내전광판	주·정차 단속시스템	내·외부 연 계	실시간 신호제어
1식	19대	23대	27대	1식	166

□ 2012년 추진계획

- 도시종합정보센터 운영의 내실화 : 24시간 운영
 - 시 청 : 1명(평일 08:00~20:00, 공휴일 09:00~18:00)
 - 용역업체 : 평일 및 공휴일(주간 2명, 야간 1명)
 - 사 업 비 : 288,000천원
- 노후 안내전광판 교체
 - 교체대상 : 2대(능암, 본평) / 110,000천원
- 교통체계선진화사업 및 연동화사업 지속 추진
 - 사업대상 : 40개 교차로 / 120,000천원
- 노후 교통신호제어기 교체 및 센터와 온라인 연결
 - 사업대상 : 10대 / 85,000천원

□ 기대효과

- 원활한 교통 소통으로 물류비절감 및 교통환경 향상
- 시스템의 주기적인 점검으로 고장최소화 및 안정적 운영

무단방치 및 무보험 차량 처리

- 도로 등의 무단방치 차량으로 교통불편 및 도시미관 저해
- 무보험 운행사건 처리시 질서위반행위규제 강화 홍보

□ 연도별 처리현황

- 무단방치 처리 현황

(단위 : 대)

구 분	2008년	2009년	2010년	2011년
발생대수	120	124	175	199
자진처리	65	84	120	150
강제처리	55	40	55	49

- 무보험 운행차량 처리 현황

(단위 : 건)

구 분	2008년	2009년	2010년	2011년
접수건수	650	746	618	726
처리완료	655	751	703	580
처 리 중	2	10	217	593

□ 문제점 및 대책

- 대포차, 저소득층 중심의 무단방치행위 발생 증가
⇒ 도심 순찰활동을 강화하여 노후방치차량 자진처리 유도
- 무보험운행 발생건수는 다시 증가 추세, 미제사건 누적

□ 2012년 추진계획

- 무단방치 및 무보험 운행사건 신속한 처리로 미제사건 최소화
(피의자 신문 ⇨ 사건송치, 이첩, 통고처분 등)
- 의무보험 미가입 등 법규위반 차량 번호판 영치계획 홍보
(체납일 60일 이상, 체납액 30만원 이상 차량)

공동주택관리 지원사업

공동주택단지의 효율적인 관리로 각종 안전사고를 예방하고
시설보수로 노후화 예방 및 쾌적한 주거환경 조성

□ 사업개요

- 지원대상 : 단지내도로, 상·하수도, 보안등, 경로당, 놀이터 등
- 대상주택 : 준공 10년 이상 경과 공동주택(116단지/30,372세대)
- 지원기준
 - 사업비 3,000만원 미만 : 전액지원
 - 사업비 3,000만원~1억원 미만 : 60%지원(3,000만원 이상)
 - 사업비 1억원 이상 : 사업비의 30%지원(5,000만원 이상)
- 소요사업비
 - 일반지원사업 30단지 / 600백만원
 - 보안등 전기료 지원 137단지 / 100백만원
 - 영구임대아파트 공동전기료 지원 1단지 / 26백만원

□ 지금까지 추진상황

- 홍보 및 사업신청 접수(50건) 2012. 1.

□ 향후 추진계획

- 심의 및 사업 대상지 결정 2012. 2.
- 사업완료 2012. 6.

□ 기대효과

- 공동주택단지 내 쾌적한 주거환경개선
- 공동주택 내구연한 증진 ⇒ 공동주택 입주민 편의도모

주택건설 및 대지조성 사업계획 승인현황

□ 주택건설사업계획 승인현황

구 분	명 칭	사업시행자 (시공사)	사업계획 승인일	착공일	준공 예정일	세대수
	계	11건				4,966
2012 추 진	안림동아파트	(주)남경씨앤디	2006.10. 2.	착공수리	2014. 6.	688
	호암동아파트	영평건설(주) (미정)	2008. 5.24	미착공		456
	세영리첼(1단지)	(주)세영개발 세영종합건설(주)	2011.3.14	2011.5.11	2014.3	299
	세영리첼(2단지)	(주)세영개발 세영종합건설(주)	2010.12.30	2011.5.11	2014.3	240
보 류	안림1지구	LH	2007.11.28	미착공		523
	안림2지구	LH	2008.10.31	미착공		416
	호암택지지구	LH(2블럭)	2011.12.22	미착공	2016.11	1,340
부 도 (1,004)	충효임대아파트 (대소원면 대소리)	해양건설(주)	1995.12. 6.	1996.3.13	공사중단 (1층골조)	499
	한성임대 아파트(용관동)	유중토건(주) (유중토건(주))	1999. 9.28.	1999.10.30	공사중단 (2층골조)	470
	만정아파트	우민종합건설(주)	2003. 9.25	2006.1.26	공사중단 (1층골조)	35

※ 봉방동 대우푸르지오아파트(640세대) : 사업승인신청, 관련부서 협의 중

□ 대지조성사업 승인현황

연번	명 칭	위 치	사업시행자	세대수	대지면적 (㎡)	사업 승인	착공일	사용검사 예 정 일
1	노은면 "봄뜰"	수릉리 산18-18	영동건설(주) 김인식	65	21,754	08.03.11	10.04.20	12.12.31

□ 2011년 사용검사 현황

연번	명 칭	위 치	사업시행자	세대수	연면적 (㎡)	사업승인	착공일	사용검사
1	보성 꿈에본 아파트	안림 1051외	보성종합건설 (주)	아파트 36, 소매점	4,221.5	'10.10.20	'10.11.25	'11.9.2
2	양성면 "아리지"	본평리 193	한국산업개발 (주) 이해연	52	27,492 (대지면적)	09.03.20	09.03.21	11.10.20

엄정면소재지 종합정비사업

- 사업기간 : 2011. 1. ~ 2013. 12.(3년간)
- 면 적 : 25ha
- 사 업 비 : 6,816백만원(국비:4,771 도비:613 시비:1,432)
 - 2012사업비 : 2,128백만원(국비:1,490 도비:191 시비:447)
- 사업내용 : 도로개설, 상하수도 정비, 주차장 및 공원조성 등

□ 지금까지 추진상황

- 광특회계 포괄보조사업 대상선정 2010. 7.
- 한국농어촌공사 일괄 위(수)탁 계약 2011. 3.
- 기본계획 수립, 고시 2011. 9.
- 작은 도서관 설계(안) 확정 2011. 11.
- 공영주차장 부지 계약체결 2012. 1.

□ 향후 추진계획

- 시행계획 수립 및 고시 2012. 2.
- 공사착공 2012. 3.
- 공사준공 2013. 12.

□ 기대효과

- 기초생활환경 및 주변경관 정비로 지역주민의 정주의욕 고취
- 주거환경개선으로 도시민 귀농증가 및 교류증진에 기여
- 농촌지역의 삶의 질 향상 및 주민들의 자긍심 제고

농촌주거환경 개선사업

농촌지역의 주택개량, 다목적광장 조성 등의 환경정비를 통하여 쾌적하고 살기 좋은 농촌주거환경을 조성하고자 함

□ 사업개요

- 다목적광장 조성사업
 - 위 치 : 충주시 양성면 목미리 99-1번지 일원
 - 사 업 비 : 200백만원(도비:60백만원, 시비:140백만원)
 - 사업내용 : 다목적광장 조성 A=1,261m²
- 농촌주택개량사업
 - 사 업 비 : 500백만원(도비:10%, 시비:10%, 기타:80%)
 - 사업내용 : 100동 주택개량/동당 50백만원
- 슬레이트지붕 철거
 - 사 업 비 : 34백만원(국비:10.2백만원, 도비:3.4백만원, 시비:20.4백만원)
 - 사업내용 : 17동/동당 2백만원

□ 향후 추진계획

- 공사착수 2012. 3.
- 공사완료 2012. 12.

□ 기대효과

- 주거환경 정비로 쾌적한 농촌주거환경 조성
- 농촌 삶의 질을 향상시켜 농촌마을 소득증진에 기여

공공디자인 개발을 통한 도시경쟁력 강화

지역 고유의 디자인 개발을 통해 도시경쟁력을 강화하고
선진적 통합디자인행정 추진으로 특화된 디자인 도시 창출

□ 사업개요

- 디자인 충전소 운영
 - 기 간 : 상, 하반기 / 건국대 학생 4명
 - 운영내용 : 시설안내표지판 상세 디자인개발 장애 없는 보도디자인 개발
- 지역개발 디자인 개발용역 : 20,000천원
 - 용역기간 : 2012. 3월 ~ 11월
 - 내 용 : 현안사업에 대한 디자인 개발
- 가로시설물 디자인매뉴얼 디자인 등록 : 14,000천원
 - 디자인 등록 및 출원 : 23종류 46유형
- 가로시설물 디자인 매뉴얼 실행 사업 적용 지도
 - 시설물 설치 공사 체크리스트 활용 점검

□ 향후 추진계획

- 디자인 분야 총괄 컨트롤 기능 강화
- 실과소 현안사업에 대한 디자인 반영 협의
- 공공디자인 실행 사업 추진 완료
 - 달천역 문화디자인 프로젝트 2012. 6.
 - 도시색채문화 정립을 위한 색채가이드라인 용역 2012. 6.

충주시 색채 기본계획 및 가이드라인 수립

충주시 색채 기본계획 및 가이드라인을 수립하여 체계적인 색채관리를 통해 세련되고, 품격 있는 도시 조성

□ 사업개요

- 사업기간 : 2011. 9. ~ 2012. 6.
- 사업내용
 - 충주시의 지역, 문화적 환경색채 현황 진단 및 분석
 - 충주시 도시색채 기본계획 및 가이드라인 수립
 - 도시색채 실천전략 및 실행방안 수립
- 사업비 : 115백만원(국비:80백만원, 시비:35백만원)
- 수행방법 : 공공기관 대행사업(한국디자인진흥원)/IRI색채연구소

□ 지금까지 추진상황

- 사업추진협약 2011. 10. 21.
- 착수보고회 2011. 11. 21.
- 시비 부담금 납부 2011. 12. 6.

□ 향후 추진계획

- 중간보고회 2012. 4.
- 시민공청회 및 의회보고회 2012. 5.
- 최종보고회 2012. 6.
- 결과물 입수 및 실천방안 공고 2012. 6.

□ 기대효과

- 체계적인 색채관리로 차별화된 도시경관 형성

걷고 싶은 풍경 길 추진

경관이 아름다운 길을 추가 발굴하여 시민에게 휴식 공간 제공
및 관광자원으로 활용

□ 사업개요

【2012년 신규 풍경 길 추진 사업】

- 강변길 : 1km / 200백만원 / 2012. 2월 ~ 8월(담주변사업비)
 - 내수면연구소 ~ 충원교
 - 강변길 기본및실시설계용역 계약 2012. 1. 17.
- 반기문 꿈자람길 : 8km / 30백만원 / 2012. 2월 ~ 8월
 - 관아공원~향교~반기문고택~대원사~충주여고~틴틴거리
 - 반기문총장 학창시절 구 통학로 스토리텔링 및 안내판 등 설치
- 4대강 사업 자전거 길과 풍경 길 네트워크화
 - 충주시 자활센터 사업으로 풍경 길 연계 자전거 무료대여 시스템 운영
 - 충북 내수면 연구소 관사 앞(4대강 자전거도로 시점)/60m²/3명/30대

□ 향후 추진계획

- 자료조사 및 실시설계 2012. 2.
- 사업준공 2012. 6.

□ 기대효과

- 시민에게 정서적 휴식과 치유의 공간 제공
- 관광수입 증대 및 지역경제 활성화 기여

중앙탑 주변 야간경관 개선사업

중앙탑 주변의 야간경관을 조성 중인 탄금호조정경기장과 조화롭게 연계, 개선하여 명품 경관도시로 거듭나고자 함

□ 사업개요

- 사업구간
 - 기본용역 : 충주고구려비 ~ 중앙탑 ~ 탄금대
 - 실시설계용역 : 중앙탑 공원 주변
- 사업기간 : 2012. 2. ~ 2012. 6.
- 사업비 : 50백만원
- 사업내용
 - 야간경관 기본 및 실시설계용역
 - ※ 탄금호 조정경기장과 연계하여 추진

□ 향후 추진계획

- 기본및실시설계용역 발주 2012. 2.
- 실시설계 후 시설사업비 추경 반영 2012. 7.

□ 기대효과

- 친환경적인 야간경관으로 저탄소 녹색도시 이미지 부각
- 시민이 쾌적하고 안전하게 이용할 수 있는 공원 경관 조성

관아골 경관상세계획 수립

충주의 역사를 간직한 관아공원(구도심) 주변에 대한 경관상세계획을 수립하여 쇠퇴해가는 구도심을 재생, 지역경제 활성화 도모

□ 사업개요

- 관아 공원 일대 경관상세계획 수립
 - 공공부문 : 가로, 주차장, 공원의 계획 및 설계
 - 민간부문 : 간판, 담장, 건물 벽체 등의 개선
- 사업비 : 50백만원

□ 향후 추진계획

- 용역발주 2012. 1.
- 주민설명회 2012. 2.
- 중간보고 2012. 4.
- 상세계획 완료 2012. 6.

□ 기대효과

- 충주의 대표적 도심으로 회복(시민의 기억과 정서를 되살려 애향심 고취)하여 구도심에 대한 이미지 제고
- 관아의 역사성과 전통시장(중앙·관아골 시장)의 연계개발로 관광객 유입 등 지역경제 활성화

함께 가꾸는 마을 만들기

주민 스스로 아름다운 마을을 가꾸려는 의지를 고취시켜
공동체 회복을 통한 살고 싶은 마을을 조성하고자 함

□ 사업개요

- 대 상 지 : 충주시 전체
- 사업방식 : 참여를 희망하는 개인 또는 단체가 사업계획 제출
→ 경관위원회에서 사업선정 → 사업완료 → 사업비지원
- 사업내용 : 꽃밭조성, 산책로, 경로당·공부방 가꾸기,
소하천 가꾸기, 골목길 가꾸기, 벽화그리기 등
- 사 업 비 : 70백만원
- 사업근거 : 경관사업(경관법 제13조 및 제15조, 조례 제8조)

□ 지금까지 추진상황

- 사업계획서 접수(6건) 2012. 1.
- 사업대상지 선정 2012. 1.

□ 향후 추진계획

- 사업착수 2012. 3.
- 사업완료 2012. 6.

□ 기대효과

- 마을 거주지 주변의 경관을 향상시켜 향후 전체경관 개선

재난 대책 추진

- 최근 기상이변에 따른 자연재난의 대형화와 예측 불가능성의 증가로 예방중심의 방재행정 추진
- 한발 빠른 재난관리시스템 구축으로 인명 및 재산 피해 최소화

□ 사업개요

- 자연재해예방 종합대책기간 설정운영
 - 여름철 : 5. 15~10. 15, 겨울철 : 12. 1~익년 3. 15
- 자연재난 인명피해 우려지역 집중관리
 - 급경사지 71, 인명피해 우려지역 4, 재해위험지구 2개소

□ 2012년 추진계획

- 재난관리 종합상황실 운영
- 충주시 지역자율방재단 운영 : 26(읍면동 협회) / 417명
- 재해 예·경보시설 유지관리 : 47개소 / 24백만원
- 재해 예·경보시설 확충 : 2종 / 37백만원
- 자연재해저감시설 유지관리 : 10종 / 675개소
- 수방자재 확보 비축 : 9종 / 5백만원
- 재해취약지역 재난관리기금사업 추진 : 7개소 / 554백만원
- 급경사지 안전 점검 실시 : 71개소 / 연 2회

□ 기대 효과

- 예방중심의 방재시스템 구축으로 자연재난 피해 최소화

엄정 미내재해위험지구 정비사업

- 위 치 : 충주시 엄정면 미내리, 용산리 일원
- 사업량 : 하천정비 1.36km, 보시공 2개소, 교량재가설 3개소
- 사업기간 : 2011년 ~ 2014년
- 사업비 : 7,000백만원(국 4,200, 도 840, 시 1,960)

□ 지금까지 추진상황

- '10. 7. 30 : 재해위험지구 정비사업 지정고시
- '11. 3. 25 : 실시설계용역 착수
- '11. 4. 21 : 실시설계용역 기본계획 주민설명회 개최
- '11. 8. 16 : 실시설계용역 중간보고회 개최
- '11. 11. 3 : 소방방재청 실시설계 검토완료
- '11. 12. 14 : 분할측량 및 감정평가 실시
- '11. 12. 15 : 실시설계용역 주민설명회 개최
- '11. 12. 29 : 보상협의 착수, 실시설계용역 완료

□ 문제점 및 대책

- 교량 재가설에 따른 총사업비 증액 : 70억→152억원(82억원 증)
 - 추가 사업비 충북도, 소방방재청 지속 반영요구
- 교량 및 제방 높이 상승에 따른 지역주민의 요구사항을 설계에 반영 추진.

□ 향후 추진계획

- '12. 1. : 편입토지 등 보상금 지급
- '12. 3. : 공사 착공(2014. 12 준공예정)

요도천 지방하천 환경조성사업

- 위 치 : 충주시 신니면 문송리 ~ 주덕읍 당우리 일원
- 사업량 : 생태하천조성 L=4.6km
- 사업비 : 7,000백만원(국비 4,200, 도비 840, 시비 1,960)
- 사업기간 : 2009 ~ 2013년

□ 지금까지 추진상황

- 2009. 9. 23 : 2009년 하반기 지방재정투·융자 심사완료(충북도)
- 2010. 6. 1 : 하천기본계획 수립 및 실시설계용역 계약심사 완료(충북도)
- 2010. 9. 7 : 용역착수
- 2010. 12. 7 : 실시설계 지방하천관리위원회 심의완료(충북도)
- 2010. 12. 16 : 실시설계 계약심사 완료(충북도)
- 2010. 12. 30 : 공사 착공(시설공사, 폐기물)
- 2011. 9. 6 : 하천기본계획수립 및 실시설계용역 준공
※ 공정을 : 49%(2011. 12월 현재)

□ 문제점 및 대책

- 사업구간내 편입토지, 양어장 등 보상협의 지난
⇒ 이해관계자와 재감정 협의 등 사업추진 노력 경주
- 2013년 마무리사업 예산확보(989백만원)를 위해 지속적으로 국토부와 충북도에 업무협의

□ 향후 추진계획

- 2012. 2. ~ : 호안공, 자전거도로 개설
- 2013. 12. 28 : 공사 준공

□ 기대효과

- 하천 개수를 통한 수해예방으로 주민의 생명과 재산보호
- 환경친화적 하천정비로 하천생태계 개선 및 친수 여가공간 조성

현장중심의 시설물 안전관리

- 특정관리대상시설물 및 재난취약가구 점검·정비를 통한 재난 사전예방과 안전문화운동 전개
- 유관기관 합동 여름철 물놀이 안전사고 예방운동 전개

□ 현 황

- 시특법상 대상시설 : 92개소
 - 교량, 공동주택, 제방, 수문, 관광숙박시설 등
- 특정관리 대상시설 : 668개소 (A급 231, B급 331, C급 106)
 - 시특법대상시설 외 교량, 공동주택, 다중이용시설 등

□ 2012년 추진계획

- 특정관리 대상시설 일제조사 및 정기점검 : 2회
- 호수축제 등 각종 축제장 재해대처계획 추진 : 10회
- 재난취약가구 점검 및 단독경보감지기설치 : 455가구 / 20백만원
- 전통(무학)시장 전기안전점검 : 185개소 / 12.4백만원
- 물놀이 안전사고 예방활동 전개 : 5개소 / 50.5백만원
- 안전문화운동전개(안전점검의날, 안전문화홍보) : 16회
- 명절, 해빙기 등 시기별 취약시설 합동점검 : 12회
- 어린이놀이시설 설치검사 등 안전관리 : 223개소

□ 기대 효과

- 각종 캠페인 및 주민홍보를 통한 안전문화의식 정착
- 취약시설에 대한 수시 진단·점검으로 안전사고 사전예방

rsp

유 · 도선 및 행정선 관리

- 지속적인 예방점검 및 현장관리체계 구축으로 사고요인 사전 제거
- 구급 구조체계 확립과 책임의식 제고로 안전운항 확보

□ 현 황

- 유 · 도선 및 수상레저 : 3개 업체 16척
 - (주)충주호관광선 : 9척(도선 7, 유선 2)
 - (주)청풍관광산업 : 2척(유선)
 - 충주호수상레저(충북조정면허시험장) : 5척(모터보트)
- 행정선 현황 : 2척 (충주호 1, 탄금호 1)

□ 2012년 추진계획

- 유 · 도선 및 수상레저 유관기관 합동 안전점검 등 : 30회
- 유 · 도선, 수상레저 종사자 교육 : 2회 60명
- 선착장 유 · 도선 안전관리 현장 근무 : 1일 2명
- 불법 유도선, 수상레저 지도단속 및 수질 환경보호 : 수시
- 원주지방환경청 등 유관기관 행정선 지원 : 10회
- 호수축제 등 수상관련사업 지원 및 수상안전사고 수습 : 수시
- 탄금호 활용 방안 및 수상레저 활성화를 위한 각종 시책 연구 지원

□ 기대 효과

- 수난사고 수습체계 유지 및 상시 점검으로 불안전 요소 사전 제거
- 안전사고 사전요인 제거로 쾌적한 수상안전문화 분위기 조성

생활민방위 역량 배양

- 시민 편익위주의 민방위 교육훈련으로 생활민방위 역량 배양
- 시설 및 장비의 철저한 관리로 시민의 생명과 재산 보호

□ 현 황

- 민방위 자원 : 12,300명(1~4년차 3,900명, 5년차이상 8,400명)
- 인력동원 자원 : 14,519명(차량통산전기 등 기술자격면허 소지자)

□ 2012년 추진계획

- 민방위 교육 : 3,900명 (편입후 1~4년차)
 - 시민 편의시책 추진 : 순회교육, 야간·일요교육, 보충교육
- 민방위 비상소집 훈련 : 3회 / 8,400명 (5년차 이상)
- 민방위 훈련 : 6회(대피훈련 3회, 방재훈련 3회)
- 인력동원 자원관리 : 14,519명(20-60세, 자격·면허 소지자)
- 을지연습 추진 : 8월중 (4일간)
- 민방위 시설장비 관리
 - 경보시설(11개), 급수시설(14개) 유지관리 : 55백만원
 - 시청청사 민방공대피소 냉난방시설 교체 : 45백만원
- 민방위 비상급수시설 보수 : 2개소/10백만원
- 민방위 비상급수시설 관정청소 : 11개소/24백만원
- 경찰서 자율방범대 운영관리 : 43개대/223백만원
 - 자율방범대 : 27개대 635명, 어머니 방범대 : 16개대 289명

161

석문동천(고향의강)정비사업

- 위 치 : 충주시 수안보면 안보리~ 온천리간 소재지 일원
- 사업내용 : L=2.2km(친수하천 환경정비)
호안조성,자연학습장,산책로,자전거도로,교량개량 등
- 사업기간 : 2011년 ~ 2015년
- 사 업 비 : 15,288백만원(국비9,173 도비1,835 시비 4,280)

□ 지금까지 추진상황

- 2011. 2 : 사업선정 및 예산내시 (934백만원)
- 2011. 6 : 기본계획 및 실시설계용역 계약심사(충북도)
- 2011. 8 : PQ심사 및 계약
- 2011. 12 : 기본계획수립

□ 2012년 추진계획

- 2012. 1 ~ 8 : 실시설계 및 하천기본계획 설계
- 2012. 8 ~ 12 : 각종 평가 등 협의 및 토지보상
- 2013. 1 ~ '15. 12 : 공사 착공 및 준공

□ 기대효과

- 획일적인 하천정비를 지양하고 하천생태계 보존 및 지역 주민 정서 함양에 기여하고자함
- 역사와 문화, 전통 등 하천을 지역중심의 공간으로 적극 활용

물놀이 관리지역 유급감시요원 배치

- 지역공동체일자리사업 근로자의 유급감시요원을 추가 배치함으로써 청년일자리 창출 및 물놀이 안전사고 예방 기여

□ 현 황

- 물놀이 안전관리 기간 운영 : 6. 1. ~ 8. 31.(3개월)
※ 안전관리요원 배치 : 7. 1. ~ 8. 31.(2개월)
- 물놀이 관리지역 : 3개소(수주팔봉, 삼탄유원지, 단월강수욕장)
- 기타 관리지역 : 2개소(노은 한포천, 소태 세포천)

□ 문제점 및 대책

- 안전요원 참여자가 고령의 노약자 위주로 구성되어 인명구조 활동이 어렵고 시민 불신감 유발
➡ 인명구조, 응급처치 유자격자로 청년층 위주로 배치

□ 2012년 추진계획

- 배치계획 : 관리지역 3개소 9명 (7. 1 ~ 8. 31)
 - 한국교통대 안전공학과 및 응급구조학과 재학생 배치
- 활동사항 : 구명조끼 무료대여소·응급처치소 운영 및 구조·구급 활동 등
- 소요예산 : 23,655천원 (인건비 23,025 재료비 630)

□ 기대효과

- 물놀이 안전사고 예방 등 재난예방 정책에 대한 시민 불신감 해소
- 청년층 근로 기회 제공 및 재난예방 활동으로 안전문화의식 확산

양성119안전센터 증축

- 건물 노후로 사무공간 및 의용소방대원 활동공간 협소
- 리모델링 및 증축을 통한 회의실 등 쾌적한 근무분위기 조성

□ 사업개요

- 위 치 : 양성면 용포리 479-44외4필지
- 추진기간 : 2012. 1월 ~ 12월
- 사업규모 : 부지 1,158㎡ / 건물 456.82㎡(2층)
- 사 업 비 : 3억원(도비 1.5억, 시비 1.5억)
- 사 업 량 : 리모델링 456.82㎡(1, 2층), 증축 165㎡(3층)

□ 지금까지 추진상황

- 충주소방서에서 양성119안전센터 증축 건의('09.4.13)
- 도유지 용도변경 공유재산심의회 의결('10.11.19)
 - 일반재산을 행정재산으로 변경, 119안전센터부지로 활용

□ 2012년 추진계획

- 증축방안 : 1, 2층 리모델링 및 3층 회의실 증축
 - 건축물 하중을 고려 철골조 보강 및 경량조립식으로 건축, 1층~3층까지 청사 전면을 알루미늄 복합판넬로 리모델링

□ 기대효과

- 소방차량 진·출입로 및 직원 체력단련실, 소방훈련장 부지로 활용하여 소방대응능력 향상 및 각종 재난상황에 능동적 대처