

2012. 2 . . .

제162회 임시회

- 2011년도 행정사무조사 -
시정 및 개선요구사항 처리결과

경 제 건 설 국

- 2011년도 행정사무조사 - 시정 및 개선요구사항 처리결과 보고서

경제건설국

연번	건 명	추진부서	현재 진행상황	완료시기	비고
계	7 건				
1	종합시장 활성화 구역 교육장 및 편의시설 신축공사	경제과	완 료	12.01.18	
2	충주중소유통 공동도매물류센터 신축공사	경제과	완 료	11.12.15	
3	충주의료원 진입도로 확포장공사	도로과	추진중		
4	건국대사거리~마이웨딩홀간 도로중앙분리대 설치	도로과	완 료	11.12.22	
5	가금~칠금간 도로확포장공사	도로과	추진중		
6	노은 우리재진입로 확포장공사	도로과	완 료	11.12.30	
7	분리지구(요도천) 하도개선사업	재 난 관리과	완 료	11.12.13	

※ 현재진행상황 : 완료, 추진중, 향후추진, 불가

-2011년도 행정사무조사- 시정 및 개선 요구사항 처리결과

<업무담당부서 : 경제과 생활경제담당 담당자 : 권봉주(☎850-6021)>

시정 및 개선 요구사항

□ 종합시장 활성화 구역 교육장 및 편의시설 신축공사

- 철저한 관리감독을 통해 배수시설, 조경 등 마무리 공사에 만전을 기하기 바람

현황·추진계획·처리결과

○현 황(개요)

- 사 업 장 : 충의동 8번지(구 원협부지) 일원
- 사 업 비 : 60억원 (국33, 도5.5, 시16.5, 특교세5)
- 조성면적 : 5,267㎡
- 사업기간 : 2007 ~ 2011
- 사업내용
 - 주차장(70면), 화장실(90㎡), 특산물 판매장(100㎡), 대장간(80㎡)
야외공연장(68㎡), 상인교육관(150㎡)
 - 부대시설 : 쉼터, 대형아치간판, 분수대, 어린이 놀이터 등

○처리결과(실적)

- 배수시설 등 공사 완료 : 2011. 9. 20
- 조경공사 완료 : 2012. 1. 17 (사진 별첨)
- 장애인시설 설치공사 완료 : 2012. 1. 18 (사진 별첨)

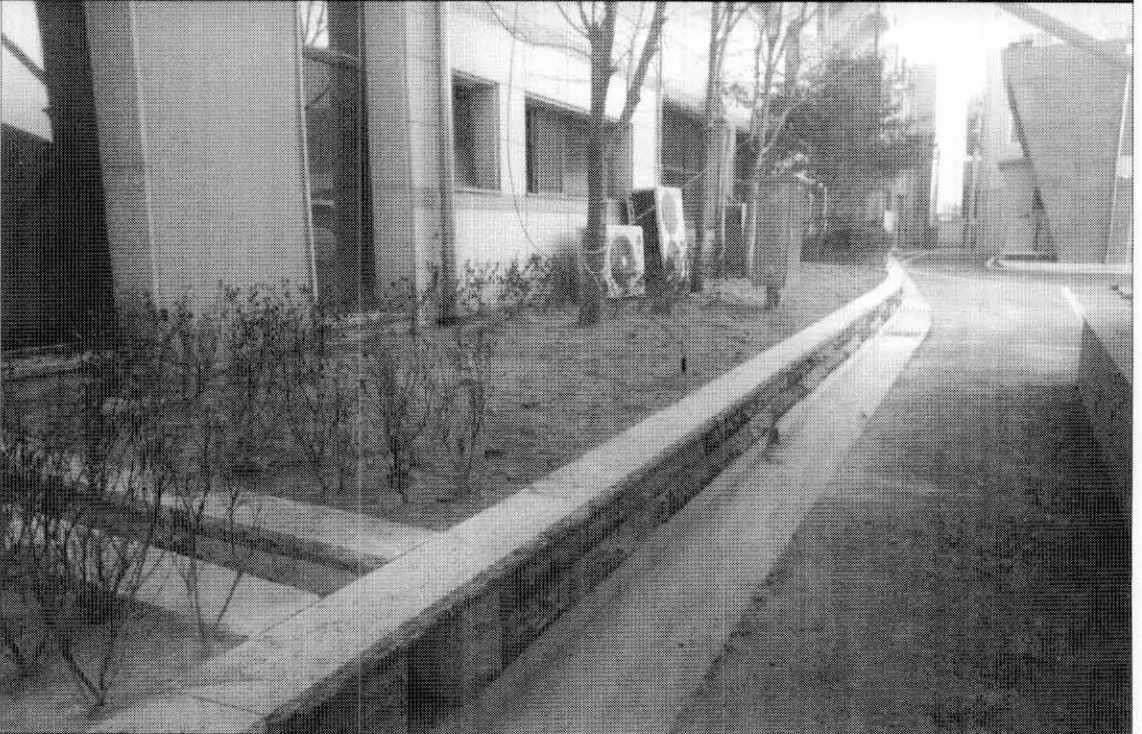
사 진 대 지

□ 내 용 : 조경공사

전



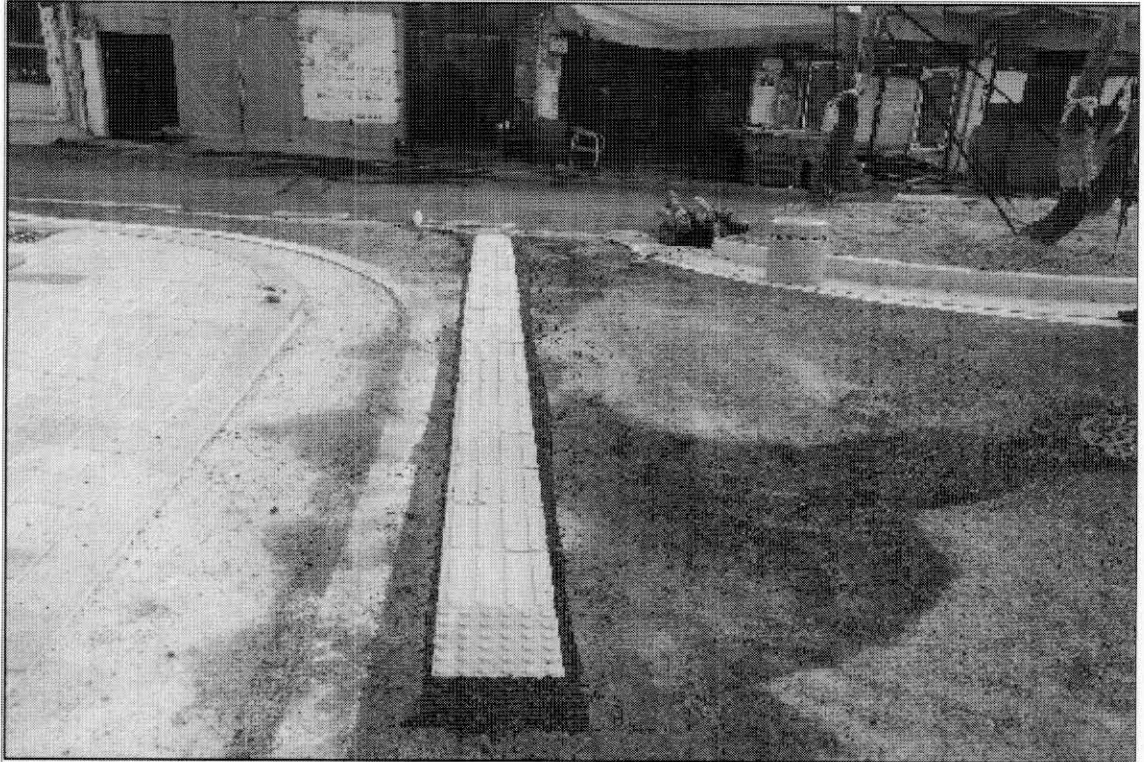
후



사 진 대 지

□ 내 용 : 조경공사

유도블럭 설치



장애인 주차표지판 설치



3P5

-2011년도 행정사무조사- 시정 및 개선 요구사항 처리결과

〈업무담당부서 : 경제과 생활경제담당 담당자 : 권봉주(☎850-6021)〉

시정 및 개선 요구사항

□ 충주중소유통 공동도매물류센터 신축공사

- 건립목적에 맞게 효율적으로 활용 될 수 있도록 사후관리에 철저를 기하기 바람
- 물류센터 출입문 앞에 주차선이 그려져 있어 물건을 싣고 내리는 데 어려움이 예상되므로 주차장의 주차선을 조정하기 바람

〈권고사항〉

- 도난을 대비하여 CCTV를 설치하기 바람
- 공동물류센터 운영에 인력이 필요한 경우 공공근로나 노인일자리 사업시 적극 활용

현황·추진계획·처리결과

○현 황(개요)

- 위 치 : 목행동 490번지
- 사 업 량 : 물류창고 1,2131㎡
- 사 업 비 : 1,200백만원(국720, 도72, 시 288, 민자 120)
- 사업기간 : 2011. 5 ~ 2011. 9
- 사업내용 : 물류창고, 판매 및 물류장비

○처리결과(실적)

- 건물 준공 : 2011. 9. 21
- 주차선 조정완료(3면) : 2011.11.07 (사진 별첨)
- CCTV 설치완료(18대) : 2011.12.15
- 공공근로사업 종합지침(도) 규정상 공공근로 인력지원 불가
- ※ 제조업, 건설부문 중소기업 한정
- 노인일자리 사업은 위탁기관을 통해서 65세이상 노인들이 소일거리로 참여하는 사업으로 격한 노동 불가
- ※ 월보수:20만원, 월근무시간:36~42시간, 1일2시간정도

사 진 대 지

□ 내 용 : 물류센터 출입문 앞 주차장 주차선 조정

전



후



-2011년도 행정사무조사- 시정 및 개선 요구사항 처리결과

〈업무담당부서 : 도로과 도시도로담당 담당자 : 김용민(☎6221)〉

시정 및 개선 요구사항

□ 충주의료원 진입도로 확포장 공사

- 충주의료원은 2012년 5월 이전 완료 예정이나 진입로 확포장공사는 이보다 일년 가까이 늦는 실정임. 공기를 최대한 앞당겨 충주의료원 이용객이 불편을 겪지 않도록 노력하기 바람.
- 충주의료원 진입 신설 도로의 경사도가 높아 겨울철 차량 사고 및 보행자의 안전사고 위험이 높으니 안전대책을 강구하기 바람.

현황·추진계획·처리결과

○현 황(개요)

- 사 업 명 : 충주의료원 진입도로 확포장공사
- 총사업비 : 5,820백만원
- 사업기간 : 2010. 3 ~ 2012. 4
- 사업개요 : 도로확포장 L=0.74km, B=25m
- 현 공 정 : 55%(지하매설물 시공중)

○추진계획

- 본 진입도로 공사가 의료원 개원과 연계하여 조속히 완료될 수 있도록 예산확보 및 공사추진에 최선의 노력
- 충주의료원 진입 신설도로에 대하여는 충주의료원(충북도 보건정책과)과 충분히 협의하여 도로운영시 문제가 발생치 않도록 안전시설 조치 요구

○처리결과(실적)

- 금년도 도립 충주의료원 개원에 맞추어 진입도로 공사를 추진하고자 충북도와 지속적인 협의로 예산확보 및 공사추진에 총력을 다하겠음.

-2011년도 행정사무조사- 시정 및 개선 요구사항 처리결과

<업무담당부서 : 도로과 도로보수담당 담당자 : 박선규 (☎850-6241)>

시정 및 개선 요구사항

□ 건국대사거리 ~ 마이웨딩홀 간 도로중앙분리대 설치

- 차량운행자가 사과나무 가로수를 볼 수 있도록 중앙분리대 조경수 식재시 수종선택에 철저를 기하기 바람.

현황·추진계획·처리결과

○사업개요

- 사업명 : 건국대사거리 ~ 마이웨딩홀 간 도로중앙분리대 조경공사
- 위 치 : 충주시 문화동, 달천동 일원
- 사업량 : 소나무식재 : 70주(R10~R15, H=1.2m~1.6m), 영산홍 1,980주
- 사업비 : 134,000천원
- 사업기간 : '11. 08. 22 ~ '11. 12. 22

○처리결과

- 건국대사거리는 충주사 관문으로 도로양방향에 사과나무 가로수길이 조성되어 있어 중앙분리대 수목 식재시 소형소나무를 식재하여 차량운전자가 사과나무 가로수길을 볼 수 있도록 사업시행에 만전을 기하였음.



-2011년도 행정사무조사-

시정 및 개선 요구사항 처리결과

<업무담당부서 : 도로과 농촌도로담당 담당자 : 이정우(☎6231)>

시정 및 개선 요구사항

□ 가금 ~ 칠금간 도로확포장 공사

- 탄금대교 야간 경관 검토 시행

현황·추진계획·처리결과

○현 황(개요)

- 사업구간 : 충주시 칠금동~가금면 하구암리(국지도 82호)
- 사업량 : L=6.86km(탄금대교 580m) / 4차로(B=18.5m)
 - 탄금대교 : 강합성교 + 3연속 중로 닐센아치교
 - 교량거리 : L=580m / 교량폭 B=21.5m
- 총사업비 : 107,393백만원(탄금대교 공사비 46,673백만원)
- 사업기간 : 2005 ~ 2013년, 착공일자 : 2005.03.18
- 추진공정 : 탄금대교 상부(강교거치) 시공중(전체 57%)

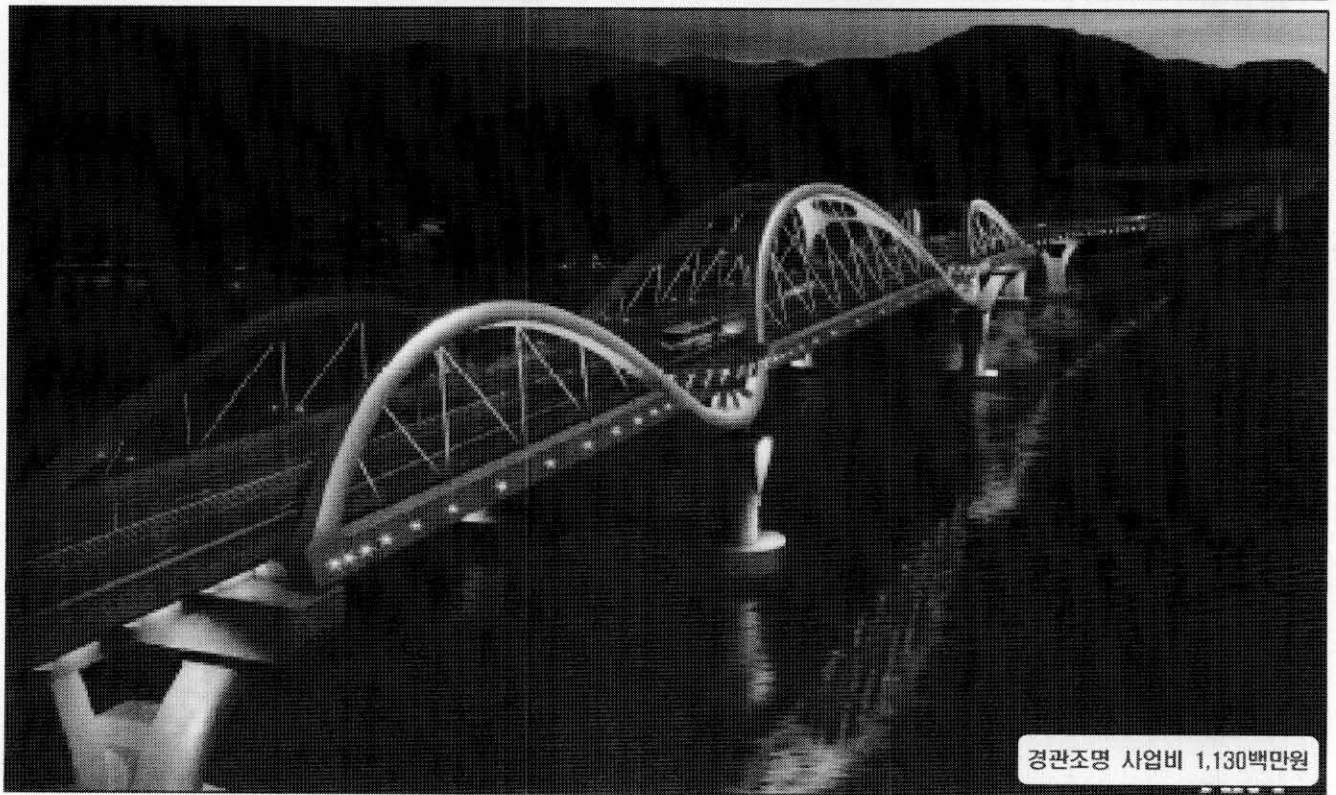
○추진계획

- 경관조명 소요사업비 : 1,130백만원(기확보 430, 부족분 700)

구 분	경관조명 사업비			변경사유
	당 초	변 경	증 감	
사 업 비	430백만원	1,130백만원	700백만원	대안구간으로 국비반영 불가
조명형식	콜드캐소우드 (네온싸인형)	LED조명		조명형식 단종 및 에너지 절감

- 2012년 추경예산 7억원(시비) 반영 추진

(현장사진 및 조감도)



-2011년도 행정사무조사- 시정 및 개선 요구사항 처리결과

〈업무담당부서 : 도로과 농촌도로담당 담당자 : 최원호(☎6232)〉

시정 및 개선 요구사항

□ 노은 우리재 진입로 확포장공사

- 비가 올 경우 도로의 물이 도로 옆 측구로 흘러내릴 수 있도록 배수로 2 ~ 3개 시설 요망

현황·추진계획·처리결과

○현 황(개요)

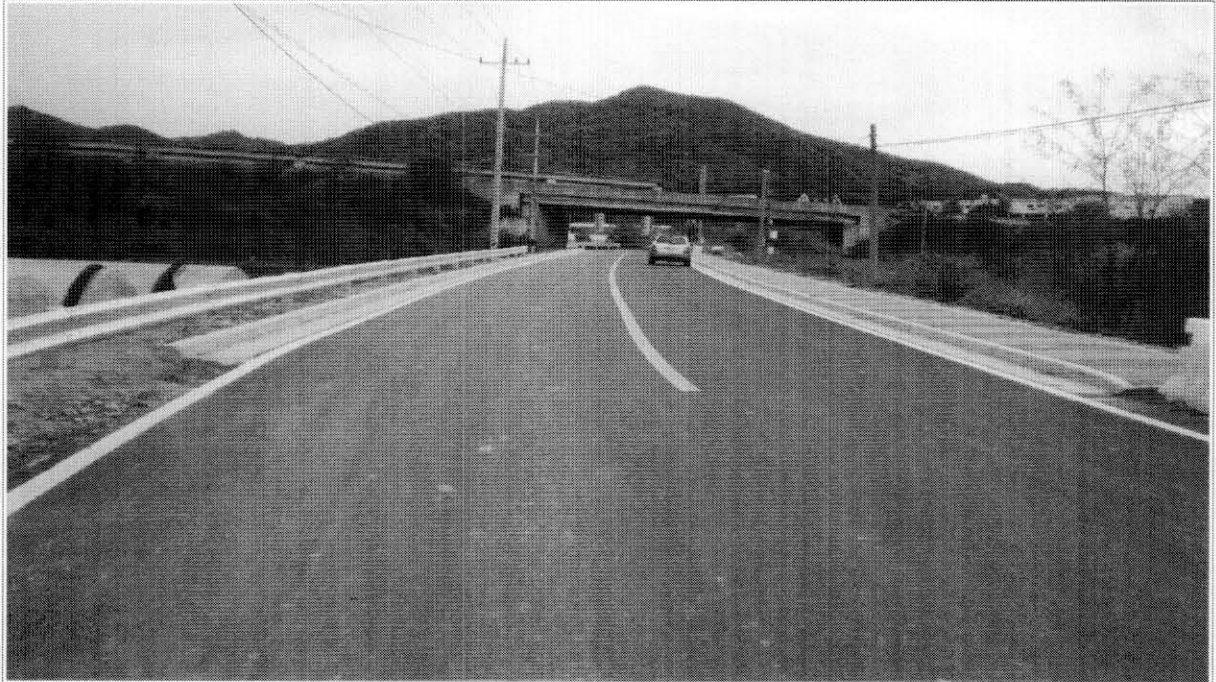
- 위 치 : 충주시 노은면 문성리 일원
- 사 업 량 : 배수로 2 개소 설치
- 사 업 비 : 30백만원
- 사업기간 : 2011.12.01 ~ 2011.12.30
- 시 공 사 : 유성토건(주) 김 미 중

○처리결과(실적)

- 노은 우리재 진입로 확포장공사 구간내의 원활한 우수처리를 위한 배수시설 2개소 설치 완료

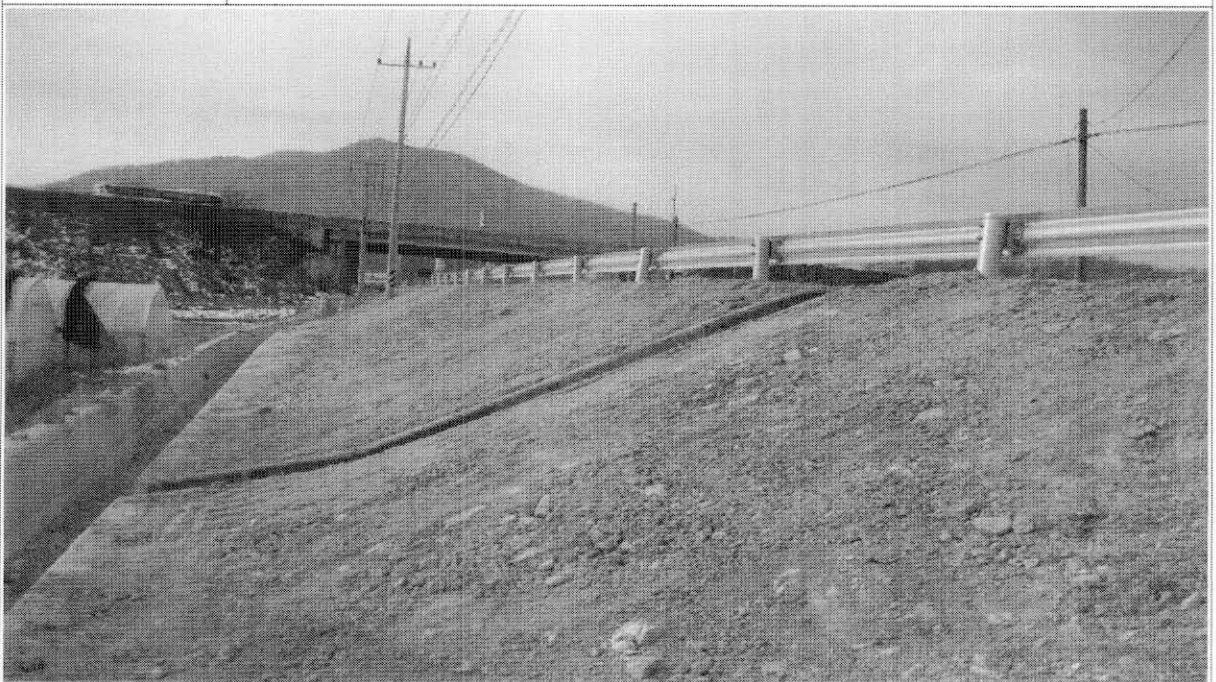
사 진 전 경

□ 내 용 : 노은 우리재 진입로 배수로 설치



사진설명

노은면 문성리 일원 배수로 설치 공사전



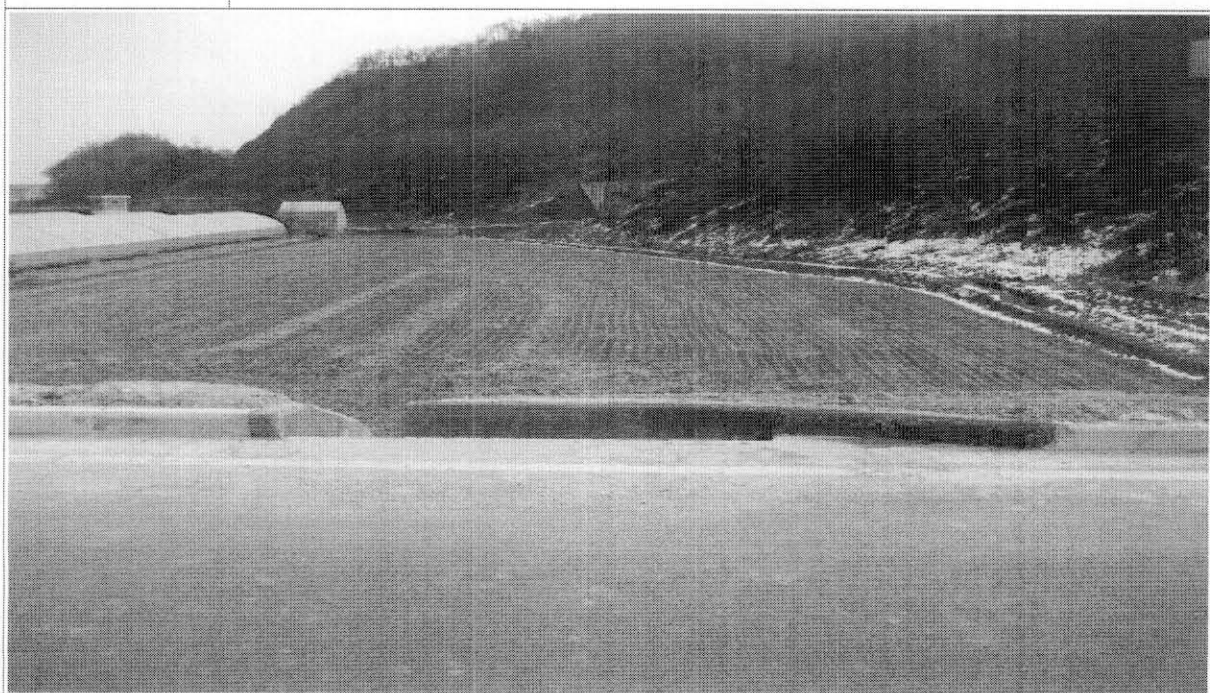
사진설명

노은면 문성리 일원 배수로 설치 공사후



사진설명

노은면 문성리 일원 배수로 설치 공사전



사진설명

노은면 문성리 일원 배수로 설치 공사후

-2011년도 행정사무조사- 시정 및 개선 요구사항 처리결과

<업무담당부서 : 재난관리과 하천관리담당 담당자 : 백승대(☎6542)>

시정 및 개선 요구사항

□ 분리지구(요도천) 하도 개선사업

- 1공구 중간부분 600㎡ 정도의 여유부지를 방치할 경우 공사가 준공된 후 영농 등을 위한 무단점용 행위가 발생할 가능성이 매우 큼.
- 쉼터 조성 또는 수목식재 등 활용방안을 강구하기 바람.

현황·추진계획·처리결과

○현 황(개요)

- 분리지구(요도천)하도 개선사업 1공구 중간부분 600㎡ 정도 여유부지 준공 후 영농 등 무단점용행위 발생가능

○처리결과(실적)

- 여유부지 구간내 조경수식재(A=240㎡), 거적덮기(A=530㎡) 공사 집행 완료하여 무단점용행위 발생 차단.