

문 화 복 지 국

- 주민 지원 과
- 사회 복지 과
- 문화 체육 과
- 관 광 과
- 장묘 시설 관리 소
- 여성 문화 회 관
- 시 립 도 서 관
- 공 공 시 설 관 리 소
- 체 육 시 설 관 리 소
- 박 물 관

목 차

□ 일반현황

- 기구 및 정원 174
- 기본현황 175

□ 주요업무추진계획

【 주민지원과 】

- 1. 국가보훈대상자 예우 및 선양사업 178
- 2. 자원봉사센터 운영 지원 179
- 3. 종합사회복지관 운영 지원 180
- 4. 저소득주민 자활 지원 181
- 5. 지역자활센터 운영 지원 182
- 6. 민·관 협력을 통한 저소득 위기가구 지원 183
- 7. 수요자 중심의 지역사회 서비스 투자사업 184
- 8. 저소득층 생활안정 도모 185
- 9. 고령 기초생활수급자 보행보조기 지원사업 186

【 사회복지과 】

- 1. 노인생활안정지원 187
- 2. 경로복지서비스 추진 188
- 3. 여성복지증진 189
- 4. 청소년 보호 및 육성 190

5. 장애인 생활안정 및 권익증진	191
6. 장애인 복지시설 운영 지원	192
7. 영·유아 보육지원 사업	193
8. 어린이집 환경개선	194
9. 아동의 건전한 성장환경 조성	195
10. 저소득 아동의 꿈과 희망 드림스타트	196

【 문화체육과 】

1. 함께 누리는 문화예술 진흥	197
2. 제42회 우륵문화제	198
3. 문화유산 보존과 전승기반 강화	199
4. 제51회 도민체전의 성공개최	200
5. 스포츠마케팅을 통한 지역경제활성화	201
6. 함께 즐기는 체육인프라 확충	202
7. 탄금호 조정경기장 조성공사	203

【 관광과 】

1. 세계무술공원 조성	204
2. 2012 충주세계무술축제	206
3. 제11회 충주 호수축제	207
4. 남한강 목계나루 문화마을 조성	208
5. 제1회 충주호 봄나들이 행사	209
6. 청소년 무예 잼버리 운영	210
7. 반기문 본가 명소화 사업	211

【 장묘시설관리소 】

- 1. 선진 장묘문화 공간 조성 212

【 여성문화회관 】

- 1. 사회교육사업 운영 213
- 2. 효율적인 시설운영 및 관리 214

【 시립도서관 】

- 1. 도서관 문화프로그램 운영 활성화 215
- 2. 작은도서관 조성사업 216
- 3. 아기와 함께하는 책사랑운동(북스타트) 217

【 공공시설관리소 】

- 1. 공공시설관리소 운영 활성화 218
- 2. 국민체육센터 효율적 관리 219
- 3. 호암예술관 등 온라인 대관신청 처리 220

【 체육시설관리소 】

- 1. 체육시설 관리·운영 활성화 221
- 2. 충주체육관 보수·보강 공사 222

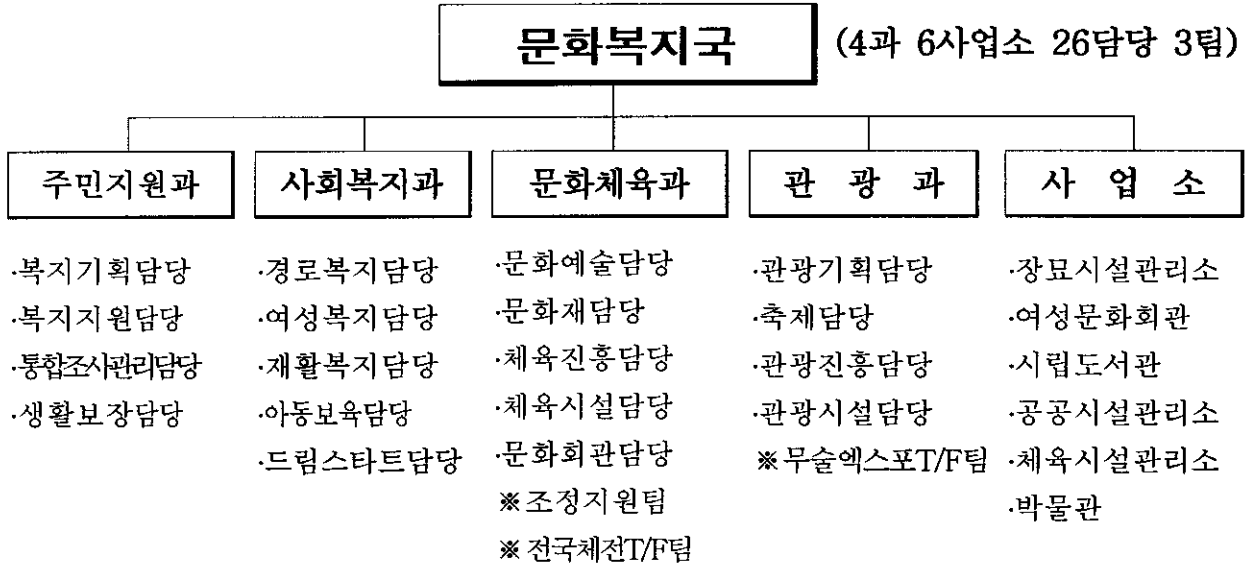
【 박물관 】

- 1. 박물관 문화학교 운영 223
- 2. 박물관 대학 운영 224
- 3. 박물관 제18회 특별전시회 225

일 반 현 황

□ 기구 및 정원

○ 기 구



○ 정 원

구 분		총계	일 반 직							기능	
			소계	4급	5급	6급	7급	8급	9급		학예
정 원		143	123	1	10	33	31	34	12	2	20
현 원		146	126	1	11	37	50	16	7	4	20
본 청	소 계	94	91	1	5	28	40	10	5	2	3
	주민지원과	21	21	1	1	6	10	2	1		
	사회복지과	24	24		1	9	10	3	1		
	문화체육과	29	26		2	8	11	3	1	1	3
	관 광 과	20	20		1	5	9	2	2	1	
사 업 소	소 계	52	35		6	9	10	6	2	2	17
	장묘시설관리소	10	5		1	1	2		1		5
	여성문화회관	5	4		1	1	1	1			1
	도 서 관	14	11		1	2	4	3	1		3
	공공시설관리소	7	5		1	2	1	1			2
	체육시설	10	5		1	2	1	1			5
	박 물 관	6	5		1	1	1			2	1

□ 기본현황

○ 저소득층

기초생활보장 수급자	의료급여 수급자	비 고
4,507가구 / 7,762명	4,396가구 / 7,172명	

○ 노인 인구

계	남	여	비 고
30,480	12,366 (40.6%)	18,114 (59.4%)	※전체인구의 14% (경로당 520)

○ 한부모가족

구 분	계	모자가정	부자가정	비 고
세 대 수	545	404	141	
인 원 수	1,416	1,038	378	

○ 등록 장애인

계	지 체	시 각	청각·언어	정신지체, 자폐 등
12,708	6,590	1,368	1,708	3,042

○ 요보호 아동

구 분	계	소년소녀가장	결함가정자녀	위탁아동
세 대 수	86	7	20	59
인 원 수	114	9	26	79

○ 충주지역 자활센터 : 1개소(8명)

○ 충주종합사회복지관 : 1개소(10명)

○ 사회복지 시설

구 분	계	노인복지시설	재활복지시설	아동 및 기타
개 소 수	100	44	19	37
정 원 수	2,853	1,013	782	1,058

○ 보육시설

구 분	계	공립시설	법인시설	민간보육
개 소 수	128	9	19	100
인 원 수	5,714	515	1,422	3,777

○ 지정문화재

총계	국 가 지 정 (23)						충청북도 지정 (73)				
	국보	보물	중요 무형 문화재	사적	명승	중요 민속 자료	도 유형 문화재	도 무형 문화재	도 기념물	도 민속 자료	문화재 자 료
100	3	10	1	5	2	2	38	5	18	-	16

○ 극장 및 출판사

계	극 장			출판·인쇄		
	소계	대	소	소계	출판사	인쇄소
111	2	1	1	109	59	50

○ 음반·비디오물 업소

계	비디오감상실	PC방	게임장	노래연습장
227	4	74	15	133

○ 체육시설

구분	계	체육시설	체육공원	동네체육시설	비 고
공공	44	18	5	21	

구분	계	체육 도장	수영장	무도 학원	당구장	체 력 단련장	골 프 연습장	썰매장	종합체육 시설업	승마장업
신고	274	54	2	2	161	22	30	1	1	1

구분	계	골프장	스키장	비 고
등록	7	6	1	

○ 지정 관광지

구 분	위 치	면적(㎡)	지정일자	사업주체
계	4개소	1,330,823		
세계무술공원관광지	금릉동 586-7	617,000	'89.11.25	충주시
능암온천관광지	양성 능암리 산14일원	199,210	'89.12.14	(주)능암온천
충온온천관광지	양성 돈산조천리 일원	291,470	'89.12.14	(주)삼립개발
충주호체험관광지	가금 탑평리 53-1일원	223,143	'04. 8.13	충주시

○ 특구지정

구 분	위 치	면적(k㎡)	지정일자	비고
수안보온천 관 광 특 구	수안보 온천·안보리 일부	9.22	'97. 1.18	문광부
충주중원역사 문화레포츠특구	탄금호 및 UN평화공원 일원	4.694	'08. 4.25	지경부

○ 관광관련 시설업체

관 광 숙 박 업			일반유원 시 설 업	관 광 극 장		관 광 여 행 업	
호 텔		콘도		관광유희 음 식 점	관 광 식당업	국내	국외
관광	가족						
6	1	5	1 (코타)	1	2	21	20

국가보훈대상자 예우 및 선양사업

보훈대상자의 공훈을 기리고 다양한 예우시책과 공훈선양 사업을 통하여 보훈대상자의 자긍심 제고와 시민들의 애국심 고취

□ 사업개요 (1,591백만원)

- 보훈단체 운영 지원 : 9개 단체 / 168백만원
- 현충일 행사 및 현충시설 정비 : 50백만원
- 국가 보훈대상자 사회적 예우 및 지원 : 1,373백만원

□ 2012년 추진계획

- 보훈단체 운영 지원 168백만원
 - 단체운영비 : 124백만원
 - 전적지순례 및 보훈단체 행사 지원 : 44백만원
- 현충일 행사 및 현충시설 정비 50백만원
 - 제57회 현충일 추념식 : 34백만원
 - 참석보상금 2만원 신설(2011.12. 조례개정)
 - 충혼탑 위패실 방수처리 공사 : 6백만원
 - 충혼탑 관리(전몰군경유족회) : 4백만원
 - 현충시설 유지·보수비(제초작업 포함) : 6백만원
 - 신니면 동락 전승지 외 3개소
- 보훈대상자 사회적 예우 및 지원 1,373백만원
 - 참전명예수당 지급(월/5만원) : 2,150명 / 1,290백만원
 - 참전유공자 사망위로금(30만원) 지급 : 150명 / 45백만원
 - 독립유공자·유족 보훈명예수당 지급(월/5만원) : 40명 / 24백만원
 - 독립유공자·유족 의료비 지원 (년/50만원) : 28명 / 14백만원

자원봉사센터 운영 지원

기본현황

- 소재지 : 충주시 으뜸로 21번지 (충주시청 본관 10층)
- 운영예산 : 331백만원(인건비 110, 사업비 177, 기타 44)
- 직원수 : 5명(소장 1, 사무국장 1, 사무원 1, 코디 2)
- 봉사자수 : 26,512명(2011. 01. 18기준)

□ 사업개요

- 사업내용 : 자원봉사자 사기진작 사업을 통한 자원봉사 활성화
 - 자원봉사 우수프로그램 선정 지원으로 자원봉사 활성화
 - 자원봉사 수요처(복지시설, 대규모 행사 등) 발굴 및 선제적 봉사활동 실시

□ 2012년 추진계획

- 자원봉사자 사기진작 및 자긍심 고취 : 21개사업 / 78백만원
- 우수프로그램 지원사업 : 60개팀 / 50백만원
- 자원봉사자 상해보험 가입 : 12천명 / 35백만원
- 자원봉사자 대회 및 전시회 : 15천명 / 15백만원

□ 기대효과

- 자원봉사자 사기진작으로 자원봉사활동 활성화
- 우수 자원봉사자 인센티브 제공으로 자긍심 고취
- 우수 프로그램 지원으로 전문 자원봉사단 운영 활성화

종합사회복지관 운영 지원

기본현황

- 소재지 : 충주시 연수동 1228번지(주공아파트 2단지 내)
- 직원수 : 10명(관장1, 과장2, 사회복지사6, 일용1)
- 시설규모 : 1,942㎡(지상 3층)
- 수탁자 : 사회복지법인 열림재단(이사장 오은균)
- 위탁기간 : '08. 10. 21 ~ '12. 10. 20 (4년)
- 운영예산 : 1,019백만원 (인건비 330, 운영비 71, 사업비 530, 시설비 88)
※ 보조 578백만원 (주민지원과 365, 사회복지과 197, 교육청 16)

□ 사업개요

- 총사업비 : 530백만원
- 사업내용 : 사회복지 4대 분야 45개 사업

□ 2012년 추진계획

- 가족복지(학습 클리닉사업 등) : 12개 사업 / 102백만원
- 지역사회보호(결연서비스 등) : 10개 사업 / 352백만원
- 푸드뱅크 활성화 사업 지원(콘테이너 구입) : 25백만원
- 지역사회조직(문화축제 행사 등) : 19개 사업 / 69백만원
- 교육문화(제과제빵 운영 등) : 4개 사업 / 7백만원

□ 기대효과

- 공공 사회복지제도의 서비스 연계로 자활기반 조성
- 교육, 문화, 복지 등 계층별·부문별 다양한 복지욕구 충족
- 푸드뱅크 등 기부식품 이용 확대를 통한 복지서비스 제공

저소득 주민 자활지원

- 저소득 주민 일자리 제공을 통한 자활능력 및 기반 구축
- 취약계층 주거환경 개선 및 사회서비스 제공 생활안정 도모

□ 사업개요

- 사업기간 : 연중
- 참여대상 : 조건부수급자, 자활특례자, 차상위계층, 일반수급자
- 중점 추진내용
 - 참여자의 탈수급률 및 취·창업률 제고
 - 자활근로 및 자활공동체 지원 확대

□ 2012년 추진계획

(2,816백만원)

- 저소득주민 자활근로사업 추진 : 18개사업 / 1,832백만원
 - 민간위탁 자활근로사업(자활센터) : 16개 사업단/ 1,702백만원
 - 인턴형 자활근로사업(직접,신규) : 5명, 6개월 / 50백만원
 - 근로유지형 자활근로사업(읍면동) : 10개 읍면동/ 80백만원
- 저소득층 집수리사업 추진 : 130가구 / 250백만원
- 자활소득 공제(자활장려금)사업 : 75명 / 252백만원
- 희망키움통장 사업 추진 : 60명 / 142백만원
- 부랑인 보호 및 임시보호소 운영 : 1개소 / 44백만원
- 자활기금 확대 지원(음자 보험료, 희망키움 등) : 3개사업 / 296백만원

□ 기대효과

- 자활사업 활성화를 통한 자활근로사업 참여자 자활의욕 고취
- 자활사업을 통한 저소득 주민 일자리 제공으로 자활기반 구축

지역자활센터 운영 지원

기본현황

- 소재지 : 충주시 사직로 140(구 여성회관)
- 직원수 : 8명(센터장1, 실장1, 과장1, 팀장3, 계약2)
- 운영예산 : 2,100백만원 (인건비·운영비 : 267, 사업비 1,833)
- 지원근거 : 국민기초생활보장법 제16조
- 설립일시 : 2000년 8월 24일(보건복지부장관 지정 제56호)

□ 사업개요

- 총사업비 : 2,100백만원 (국비80%, 도비6% 시비14%)
- 사업내용 : 자활사업 위탁사무 대행 및 저소득층의 자활지원

□ 2012년 추진계획

(2,100백만원)

- 충주지역자활센터 운영 : 1개소 / 267백만원
- 시장·사회서비스형 자활사업 : 16개사업 / 1,702백만원
- 가사간병방문서비스 사업 : 54명 / 114백만원
- 자활센터 개보수(도색 및 배수로 정비) 17백만원
- 자활공동체 지원 및 관리 : 7개공동체 / 연중

□ 기대효과

- 저소득층에게 자활 근로기회 제공 및 생활안정 도모
- 집중적·체계적 자활교육 실시로 저소득층 자활능력 배양

민관 협력을 통한 저소득 위기가구 지원

- 지역사회복지단체 지원을 통한 운영의 내실화로 민·관 협력강화
- 사회적·경제적 위기가구에 대한 체계적인 보호서비스 제공으로 위기 극복 및 복지 실효성 제고

□ 사업개요 (639백만원)

- 주민서비스 민·관 협력 강화
- 위기가구 긴급지원사업 : 480가구 / 454백만원
- 위기가구 발굴 및 사례관리 사업 : 250가구

□ 2012년 추진계획

- 주민서비스 민·관협력 강화 68백만원
 - 지역사회복지협의체 지원 : 57백만원
 - 상근간사 채용 : 1명(공개채용 / 2012년 2월중)
 - 협의체 지원사업 추진 34백만원
 - 지역사회복지협의회 사업비 지원 : 7건 / 11백만원
- 위기가구 긴급지원사업 454백만원
 - 사회복지공동모금회 연계 지원 : 150가구 / 179백만원
 - 위기상황가구 긴급복지지원 : 330가구 / 275백만원
 - 지원내용 : 생계비, 의료비, 주거비 등
- 위기가구 통합서비스(사례관리) 사업 117백만원
 - 관리대상 : 250가구(저소득층, 긴급 또는 위기가구)
 - 추진내용 : 1:1 매칭 관리, 사례회의 운영, 대상자 발굴 확대
 - 사례관리전문요원 인건비, 사례관리사업 지원 : 117백만원

□ 기대효과

- 위기가정에 대한 종합적 서비스 지원 체계 구축
- 복지사각지대 해소 및 자립지원 효과 기대

수요자중심의 지역사회 서비스 투자사업

- 지역특성 및 주민수요에 맞는 사회서비스 발굴, 제공으로 수요자 선택의 맞춤형 서비스 시행
- 사회서비스의 폭넓은 선택의 기회 제공을 통한 보편적 복지구현 및 삶의 질 향상

□ 사업개요 (1,849백만원)

- 지역선택형 사업 : 1개사업 / 286백만원
- 지역개발형 사업 : 10개사업 / 1,563백만원

□ 2012년 추진계획

- 지역선택형 지원사업
 - 사업명 : 아동인지능력향상서비스(주1회 가정방문 독서지도)
 - 지원대상 : 전국가구평균소득 100%이하 취약전아동
 - 제공기관 : 대교외 9개소
- 지역개발형 지원사업
 - 사업명 : KU지역사회다문화가족통합지원서비스외 8개사업
 - 지원대상 : 전국가구평균소득 100%~120%이하 가구
 - 제공기관 : 건대산학협력단외 15개소
- 주민욕구에 맞는 신규사업의 지속적 발굴 추진

□ 기대효과

- 다양한 서비스 시행으로 사회서비스 시장형성을 위한 일자리 창출
- 사회서비스의 폭넓은 선택의 기회 제공 및 수요자 중심의 서비스 실현

저소득층 생활안정 도모

저소득층 주민에게 각종 급여를 적기에 지급함으로써 최저생활 보장과 사회안전망 구축으로 더불어 함께사는 복지공동체 구현

□ 사업개요 (23,049백만원)

- 복지통합조사관리 : 35,000가구(신규조사, 자격변동관리)
- 저소득층 각종 급여 지원사업 : 23,049백만원

□ 2012년 추진계획

[복지통합조사관리]

- 계획인원 : 35,000가구(신규조사, 자격변동관리)
- 조사대상 : 기초생활보장수급자, 한부모, 기초노령, 영유아, 차상위 등
 - 조사내용 : 자산조사, 부양의무자 조사, 소득재산변동사항 등
 - 조사결과 : 욕구별 급여서비스 조사결정 및 서비스 연계
- 추진내용 : 통합 맞춤형 복지실현을 위한 조사관리 체계 구축
 - 복지대상자 자격변동관리 철저히 수급자 관리기능 강화
 - 취약계층 “우선돌봄 차상위 가구” 발굴 지원확대 등

[저소득층 각종 급여지원] (23,049백만원)

- 생계, 주거, 교육, 해산, 장제급여 등 : 4,507세대 / 20,572백만원
- 교복구입비 : 415명 / 83백만원
- 비상구급약품 : 150가구 / 6백만원
- 의료급여(기초생활 시설수급자 국가유공자 등) : 8,515명 / 2,291백만원
- 저소득주민 건강보험료 : 1,270가구 / 90백만원
- 저소득자녀 장학금(중·고등학생 각 30명) : 55명 / 7백만원

고령기초생활보장수급자 보행보조기 지원사업

70세이상 고령 기초생활보장수급자 중 보행이 어려운 대상으로 보장구를 지원받지 못하는 대상자에 대한 보행보조기 지원으로 외출보행에 도움을 주고자 함.

□ 현 황

- 수급자 중 70세이상 고령자 : 1,742명 (전체수급자 7,762명)
 - 노인단독가구 : 882명
 - 장애등록 : 443명
 - 장애미등록 : 1,299명

□ 2012년 추진계획

- 사업명 : 고령수급자 보행보조기 지원사업
- 지원대상 : 70세이상 고령으로 혼자서 보행이 어려운 재가 수급자
 - 노인단독가구 우선 지원
 - 보행에 필요한 장애인 보장구 지원 받은 자 제외
- 지원인원 : 200명
- 총사업비 : 30,000천원 (150,000원× 200명)

□ 기대효과

- 저소득노인의 일상생활 편의 및 삶의 만족도 증진도모
- 장애인 보장구 미지원자에 대한 편의 제공

181

노인생활안정지원

- 사업비 : 31,664백만원
- 사업기간 : 2012. 1월 ~ 12월
- 사업내용 : 기초노령연금 지원 등 9개 사업

□ 추진계획

- | | | | |
|--------------------------|--------------|--------|-----|
| ○ 기초노령연금 지원 | 23,100명 | 24,995 | 백만원 |
| ○ 노인일자리 창출사업 | 6개 수행기관/960명 | 1,421 | 백만원 |
| ○ 시니어클럽 운영지원 | 1개소 | 235 | 백만원 |
| ○ 장기요양보험 급여예약 및 지원(74개소) | 421명 | 4,171 | 백만원 |
| ○ 노인돌봄종합서비스 지원 | 84명 | 228 | 백만원 |
| ○ 노인돌봄기본서비스 지원 | 675명 | 286 | 백만원 |
| ○ 개인운영시설 입소자 생계비 지원 | 8개소/122명 | 29 | 백만원 |
| ○ 노인장기요양보험 본인일부부담금 지원 | 34명 | 33 | 백만원 |
| ○ 노인양로시설 운영 | 70명 | 266 | 백만원 |

□ 기대효과

- 노인 소득보장 및 일자리 창출로 사회참여 기회부여
- 장기요양보험 급여 제공으로 노인의 삶의 질 향상 도모

경로복지서비스 추진

- 사업비 : 4,348백만원
- 사업기간 : 2012. 1월 ~ 12월
- 사업내용 : 읍면동 경로행사 등 15개 사업

□ 추진계획

- | | | | |
|--------------------------------|----------|-------|-----|
| ○ 읍면동 경로행사 | 25개소 | 130 | 백만원 |
| ○ 결식노인 무료급식 및 식사배달 | 2개소/290명 | 222 | 백만원 |
| ○ 홀로노인 돌보미 사업 | 읍면동 | 25 | 백만원 |
| ○ 노인대학운영 | 5개소 | 36 | 백만원 |
| ○ 노년시대 신문구독료 지원(경로당) | 520 | 27 | 백만원 |
| ○ 효도수당 | 30가구 | 18 | 백만원 |
| ○ 경로당 활성화사업 및 전담인력 지원 | 9개소 | 46 | 백만원 |
| ○ 9988행복나눔미 운영 지원 | 9명/155개소 | 87 | 백만원 |
| ○ 경로당 신축 및 개보수(신축 4 / 개보수 11) | 15개소 | 500 | 백만원 |
| ○ 경로당 전세자금 지원 | 2개소 | 100 | 백만원 |
| ○ 경로당 운동(건강)기구 지원 | 30개소 | 30 | 백만원 |
| ○ 경로당 운영(난방)비 지원 | 520개소 | 1,050 | 백만원 |
| ○ 시장기 및 지회장기 게이트볼대회 지원 | 2개 | 14 | 백만원 |
| ○ 노인복지관 위탁 운영관리 | 1개소 | 420 | 백만원 |
| ○ 남부 노인복지관 신축(11년 확보 1,852백만원) | 1개소 | 1,643 | 백만원 |

□ 기대효과

- 경로효친 의식 제고 및 활기찬 노후생활 보장
- 고령화 사회에 적극 대처로 노인복지 증진

여성복지 증진

- 사업비 : 2,092백만원
- 사업기간 : 2012. 1월 ~ 12월
- 사업내용 : 한부모 가족지원 등 6개 사업

□ 추진계획

○ 한부모 가족지원		387	백만원
· 양육비, 자녀학비 지원	531명	224	백만원
· 난방비 지원	528명	124	백만원
· 학용품비 지원	370명	18	백만원
· 청소년 한부모 자립지원	19명	21	백만원
○ 아이돌보미 지원(0세아, 12세미만)	440명	378	백만원
○ 건강가정지원센터 운영	1개소	192	백만원
○ 여성권익증진사업		564	백만원
· 여성폭력 예방시설 운영지원	2개소	147	백만원
- 가정폭력상담소 / 성폭력 피해자 보호시설			
· 가정폭력 가해자 교정치료프로그램지원	1개소	8	백만원
· 성폭력 피해자 치료비 지원		7	백만원
· 충청해바라기아동센터 운영 및 기능강화	1개소	402	백만원
○ 여성의 사회활동 지원		74	백만원
· 여성단체협의회 운영지원 및 여성단체지원 등 16개사업		74	백만원
○ 충주시 다문화가족지원센터 운영	1개소	497	백만원

□ 기대효과

- 여성의 사회참여 활동 적극 지원으로 여성권익 증진

청소년 보호 및 육성

- 사업비 : 2,097백만원
- 사업기간 : 2012년 1월 ~ 12월
- 사업내용 : 청소년공부방 운영 등 3개 사업

□ 추진계획

○ 청소년 공부방 운영	26개소	415	백만원
· 청소년공부방 운영지원	26개소	370	백만원
· 청소년공부방 개보수 및 물품지원	12개소	45	백만원
○ 청소년 선도 보호 및 행사지원	4건	122	백만원
· 청소년 한마음축제 및 행사지원	6개 단체	59	백만원
· 청소년을 위한 부모교육	1회	4	백만원
· 청소년 유해환경감시단 운영	2개 단체	37	백만원
· 불우청소년 자립기금 지원	18명	22	백만원
○ 청소년 수련원 운영		1,560	백만원
· 청소년수련원 운영 지원	1개소	80	백만원
· 청소년수련원 사업(시설) 지원	1개소	266	백만원
· 청소년지원센터 운영 지원	1개소	207	백만원
· 충주시청소년성문화센터 운영 지원	1개소	107	백만원
· 청소년수련원 기능보강	1개소	400	백만원
· 청소년수련원 인조잔디 조성	1개소	500	백만원

□ 기대효과

- 청소년 선도 및 보호육성으로 건전한 성장환경 조성
- 청소년 지원 및 활동공간 제공으로 건강한 사회구성원 성장

184

장애인 생활안정 및 권익증진

- 사업기간 : 2012. 1. ~ 12월
- 사업비 : 6,038백만원
- 사업내용 : 장애수당 지급 등 10개 사업

□ 추진계획

○ 장애수당 지급	2,040명	987	백만원
○ 장애인연금 지급	1,375명	2,280	백만원
○ 장애인자녀 교육비 지원	11명	9	백만원
○ 의료비 및 보장구 구입, 등록진단비 지원	622명	126	백만원
○ 장애인 재활보조기 구입 및 보장구 수리비 지원	142명	30	백만원
○ 장애인 활동지원사업	201명	1,657	백만원
○ 장애아동 재활치료 및 시각장애 부모 이동 안아발달사업	186명	361	백만원
○ 장애인 일자리 지원	62명	375	백만원
○ 장애인 단체육성(지체, 시각, 농아, 신장, 부모회)	5개 단체	210	백만원
○ 시각장애인가정 가스자동화 차단기 지원	15가구	3	백만원

□ 기대효과

- 저소득 장애인 가구의 자활 및 자립기회 제공
- 장애인 활동지원 및 재활치료사업 전개로 삶의 질 향상

장애인 복지시설 운영지원

- 사업기간 : 2012. 1. ~ 12월
- 사업비 : 8,918백만원
- 사업내용 : 시설 운영비 지원 등 11개 사업
- ※ 시설현황 : 17개소 (종사자 228명, 생활인 398명)

□ 추진계획

- | | | | |
|-----------------------|---------|-------|-----|
| ○ 장애인 생활시설 운영지원 | 4개소 | 6,600 | 백만원 |
| ○ 장애인 공동생활가정 운영지원 | 3개소 | 125 | 백만원 |
| ○ 장애인 직업재활시설 운영지원 | 2개소 | 525 | 백만원 |
| ○ 장애인 지역사회재활시설 운영지원 | 2개소 | 333 | 백만원 |
| ○ 충주시 장애인복지관 운영 | 1개소 | 55 | 백만원 |
| ○ 장애인 주·단기 보호시설 운영 | 3개소 | 362 | 백만원 |
| ○ 개인운영 신고시설 운영지원 | 2개소/25명 | 11 | 백만원 |
| ○ 사회복지시설 종사자 대우수당지원 | 26개소 | 552 | 백만원 |
| ○ 장애인시설퇴소아동 자립정착금 지원 | 4명 | 12 | 백만원 |
| ○ 장애인시설아동 참고서수학여행경비지원 | 4개소 | 19 | 백만원 |
| ○ 장애인생활시설 기능보강사업 지원 | 10개소 | 324 | 백만원 |

□ 기대효과

- 장애인의 체계적인 보호와 재활서비스의 질적 향상
- 시설 종사자의 사기진작 및 다양한 복지서비스 확대

87

영·유아 보육지원 사업

- 사업기간 : 2012. 1. ~ 12월중
- 사 업 비 : 30,418백만원
- 사업내용 : 보육료 지원 등 3개 사업
※시설현황 : 128개소(종사자 960명, 이용아동 5,714명)

□ 추진계획

- 보육료 지원 **5,714명 21,526 백만원**
 - 만0~2세보육료, 만3~4세보육료, 다문화, 장애아무상보육료 지원
 - 맞벌이가구보육료, 기본보육료, 방과후 보육료 지원,
 - 만5세아 무상보육료, 어린이집 미이용아동(장애아동) 양육수당
- 어린이집 운영지원 **128개소 6,892 백만원**
 - 어린이집 인건비(보육교직원 시간연장 급여), 차량운영비, 간식비
 - 평가인증어린이집 지원(교재교구비, 참여수수료, 환경개선비)
 - 공공형어린이집 운영비
- 보육교직원 처우개선 **960명 2,000 백만원**
 - 보육교직원 처우개선비, 복리후생비, 근무환경개선비,
 - 만5세누리과정 담임수당, 보육인의날 행사 및 교직원 워크숍 지원

□ 기대효과

- 영유아의 건전한 육성 및 보육서비스 질적 수준 향상
- 실질적 보육료 지원으로 부모들의 경제적 부담 완화

어린이집 환경개선

- 사업기간 : 2012. 1. ~ 12월
- 사업비 : 812백만원
- 사업내용 : 화심어린이집신축공사 등 5개 사업

□ 추진계획

- 화심어린이집 이전 신축 1개소 396 백만원
 - 이전 신축부지 확보 진행중
- 어린이집 증·개축 2개소 198 백만원
 - 중앙어린이집(금릉동), 사회복지법인 한나어린이집(엄정면)
- 기자재구입(화심어린이집) 1개소 30 백만원
- 평가인증어린이집 환경개선비 40개소 82 백만원
 - 평가인증운영비, 재평가인증 환경개선비
- 시간연장지정 어린이집 난방비 53개소 106 백만원

□ 기대효과

- 어린이집 시설 환경개선으로 쾌적한 보육환경 조성
- 보육인프라 구축으로 영유아의 건전한 육성

RP

아동의 건전한 성장환경 조성

- 사업비 : 5,638백만원
- 사업기간 : 2012년 1월 ~ 12월
- 사업내용 : 아동복지시설지원 등 3개사업

□ 추진계획

○ 아동복지시설 지원		2,238	백만원
· 아동양육시설 운영	1개소	322	백만원
· 지역아동센터 운영비 지원	32개소	1,526	백만원
· 아동복지교사 사회적일자리 지원	24명	305	백만원
· 지역아동센터 종사자 처우개선비	83명	47	백만원
· 시설아동참고서 및 수학여행경비지원	3개소	6	백만원
· 개인운영시설 입소자 생계비 지원	1개소/15명	6	백만원
· 아란아날행사지원 및 지역아동센터 한마음큰잔치 지원	각1회	26	백만원
○ 아동급식 지원	5,413명	2,883	백만원
· 학기·방학중 저소득아동 급식지원	4,524명	2,179	백만원
· 지역아동센터 이용아동 급식지원	889명	704	백만원
○ 요보호아동 지원		517	백만원
· (장애)입양 소년소녀 결함가정 위탁아동 자립지원 요보호아동교육비, 아동발달계좌 지원	434명	475	백만원
· 요보호아동 그룹홈 운영지원	1개소	42	백만원

□ 기대효과

- 아동의 안전 및 권리 증진과 요보호아동의 건전육성 도모
- 건전한 성장환경 조성으로 아동이 행복한 사회 구현

저소득 아동의 꿈과 희망 『드림스타트』

- 사업비 : 300백만원
- 사업기간 : 2012년 1월 ~ 12월
- 사업내용 : 저소득 아동에 대한 맞춤형 통합서비스 제공
 - 사업지역 : 저소득층 밀집지역(연수동, 교현안림동)
 - 사업대상 : 300명(저소득 아동)

□ 추진계획

- 드림스타트사업 추진 300백만원
 - 전문인력 관리 및 지원 3명 74백만원
 - 사업수행기관 프로그램 운영 30개소 148백만원
 - 드림스타트사업 운영관리 78백만원

□ 기대효과

- 저소득 아동에 대한 다양한 교육기회, 체험활동의 기회부여
- 맞춤형 통합서비스 제공으로 건강한 사회구성원으로 성장

191

함께 누리는 문화예술 진흥

문화예술 창작활동 및 공연행사를 적극 지원함으로써
지역문화예술 활성화 및 시민 정서함양 도모

□ 사업개요

- 기 간 : 연 중
- 지원대상 : 각종 문화예술 창작 활동 및 행사
- 사 업 비 : 1,082백만원

□ 2012년 추진계획

○ 문화 향유기회 확대

- | | | |
|------------------|------|--------|
| • 충주시 오케스트라 연주회 | 2회 | 28백만원 |
| • 각종 문화예술 행사 지원 | 37회 | 478백만원 |
| • 문화바우처 지원 | 년중 | 234백만원 |
| • 우륵국악단 정기.기획 공연 | 4회 | 51백만원 |
| • 우륵당 문화학교 운영 | 12강좌 | 7백만원 |

○ 창작활동 지원 및 지역문화 활성화

- | | | |
|------------------------|-----|--------|
| • 향토작가 작품집 및 면지 발간 | 5건 | 130백만원 |
| • 지역문화컨설팅 용역(고미술거리활성화) | 년중 | 60백만원 |
| • 시민 정신문화 함양교육 | 년중 | 30백만원 |
| • 한국민속예술축제 참가 | 10월 | 64백만원 |

□ 기대효과

- 시민의 문화 향유기회 확대로 도시품격 제고
- 문화 예술인의 창작지원 확대로 향토문화예술 활성화

제42회 우륵문화제 개최

악성 우륵을 비롯한 명현 추모와 향토 문화예술 계승발전 및
중원문화의 자랑인 우륵문화제를 통해 문화예술의 도시

□ 사업개요

- 기 간 : 2012. 10월경/ 4일간 (도민체전 기간중 병행개최 협의)
- 장 소 : 세계무술공원, 탄금대 일원, 문화회관
- 사 업 비 : 400백만원(당초예산 확보 300백만원)
- 행사구성 : 공식행사(개막식, 개·폐막 축하공연)
각종 경연·공연·전시·체험행사 등

□ 추진방향

- 중원문화의 정체성을 높일 수 있는 프로그램 확대
- 시민과 함께하는 프로그램 확대
 - 길놀이 (신립장군 출진 행렬 또는 조선통신사 행렬 재현 등)
 - 전통체험 코너
 - 읍면동 대항 체육대회 등
- 종합 연출 체제로 전환 축제의 질적 향상 도모

□ 2012년 추진계획

- 2012. 3~10 추진계획 수립 및 행사준비
- 2012. 10 우륵문화제 개최
- 2012. 10 탄금대 가야금 경연대회 개최(우륵문화제기간내)
- 2012. 11 평가보고회 개최

□ 기대효과

- 중원문화 계승 발전 및 향토 문화예술 진흥

문화유산 보존과 전승기반 강화

중원문화의 결정체인 문화재를 원형대로 보수·정비로 중원의 전통문화가 살아있는 명품도시 육성 및 관광기반확충

□ 사업개요

- | | | |
|-------------|-----|-----------|
| ○ 문화재 보수·정비 | 23건 | 10,372백만원 |
| ○ 문화재 전승지원 | 8건 | 65백만원 |

□ 2012년 추진계획

【 문화재 보수정비 】

- | | | |
|---------------------------|------------------------|----------|
| ○ 충주고구려비 정비 | 부지30,581㎡, 역사공원22,790㎡ | 7,800백만원 |
| ○ 충주 탄금대 정비 | 탐방로 0.8Km, 위험휨스 0.8Km | 700백만원 |
| ○ 충주송선사지 종합정비 용역 | 1식 | 100백만원 |
| ○ 충주미륵리석조여래입상 보수 설계 | 1식 | 200백만원 |
| ○ 충주산성 성벽보수 | 30m | 300백만원 |
| ○ 충주부흥사 방단 적석유구 정비(산신각이전) | 1식 | 120백만원 |
| ○ 충주 백운암철조여래좌상 정비 | 2건 | 200백만원 |
| ○ 기타 지정 문화재 보수정비 | 10개소 | 1,360백만원 |

【 전통문화 활용 및 계승발전 】

- | | | |
|--------------------|----|-------|
| ○ 충주의 명유학자 학술용역 | 1식 | 30백만원 |
| ○ 24회 중원문화 학술회의 개최 | 1회 | 7백만원 |

【 무형문화재 전승지원 】

- | | | |
|--------------------------|-----|--------|
| ○ 충주시립택견단 운영 | 17명 | 516백만원 |
| ○ 충주시립택견단 운영 | | |
| • 국가지정 : 택견대회, 공개행사 등 | | 162백만원 |
| • 도 지 정 : 마수리농요 등 종목별 시연 | 5종목 | 24백만원 |

제51회 도민체전의 성공개최

성공적인 도민체전을 개최하여 지역간의 화합 및 발전방안을 도모하고 체육활성화를 통하여 21C 스포츠 선진도시로 발전

□ 사업개요

- 기 간 : 2012.10.25 ~ 10.27(3일간)
- 참가인원 : 25개 종목(정식22, 시범3) 4,600여명
- 소요예산 : 9,960백만원 (국비 1,350,도비 2,550,시비 6,060)

□ 지금까지 추진상황

- 대회 기본계획 수립
- 도민체전 상징물 TI매뉴얼 개발 용역
- 종합운동장 관람석 보수공사
- 기타 경기장 전광판·막구조물 설치 등

□ 2012년 추진계획

【 대회운영 관련 】

- '12. 2월 도민체전 추진 T/F팀 구성
- '12. 3월 종합상황실 운영
- '12. 3월 부서별 실행계획 수립, 보고회 개최

【 경기장 시설정비 】

- 종합운동장 - 야간조명 설치, 바닥재 보수, 도색 등
- 기타 경기장 - 수납식 관람석 설치, 시설 보수 등

□ 기대효과

- 도민체전을 성공적 개최로 충주 이미지 제고 및 완벽한 체육인프라 구축

스포츠마케팅을 통한 지역경제 활성화

스포츠 마케팅을 통한 전국단위 행사를 유치 지역경제 활성화
및 충주 이미지 홍보

□ 2012년 추진계획

【 전국단위 체육행사개최 】

- 기 간 : 2012. 3 ~ 10월 중
- 사 업 비 : 1,618백만원
- 행사내용 : 전국춘계 여자축구 연맹전(2,000명) 등 15개 대회
- 참여인원 : 24,000여명

【 전지훈련, 동계훈련 유치 】

- 대 상 : 20개팀 300여명
- 안내책자 및 홍보물 제작배포, 편의제공 등

【 직장운동 경기부 육성 및 체육대회 개최지원 】

- 기 간 : 연중
- 대 상 : 일반체육 및 직장운동 선수단
- 지원금액 : 5,362백만원(일반체육 2,560백만원, 직장선수 2,802)
- 선 수 단 : 38명 (배드민턴 8, 조정 19, 육상 11)
- 지원내역
 - 체육대회 운영지원 및 학교전문체육선수 육성
 - 도민체전 출전지원, 각종 체육대회 출전 및 개최지원
 - 스포츠 바우처 사업 추진
 - 장애인 체육장비 구입 및 체육대회 개최지원

함께 즐기는 체육인프라 확충

- 공공체육시설 정비 및 확충으로 쾌적한 체육환경 조성 및 생활체육 활성화 도모
- 노후된 경기장 보수 및 시설정비로 도민체전 대비

□ 2012년 추진계획

【 체육시설 정비 및 관리 】

- | | | |
|----------------|-----|----------|
| ○ 공공체육시설 유지보수 | 1식 | 120백만원 |
| ○ 공공체육시설 위탁관리 | 2개소 | 65백만원 |
| ○ 소규모 체육시설 설치 | 5개소 | 245백만원 |
| ○ 체육운동기구 설치 | 6개소 | 100백만원 |
| ○ 종합운동장 개보수 | | 2,250백만원 |
| ○ 도민체전 경기장 개보수 | | 1,250백만원 |

【 체육공원조성 】

- 양성 생활체육공원 조성 4,500백만원
 - 위 치 : 양성면 용포리 479-25번지 일원 / 23,829m²
 - 사업기간 : 2012년 ~ 2014년
 - 주요시설 : 축구장, 테니스장, 배드민턴장, 농구장
배구장, 산책로, 체육운동기구, 관리동 등
 - 지금까지 추진상황
 - '11. 5월 지방재정 투융자 승인(조건부)
 - '11.12월 실시설계 용역비(1,000백만원)확보 : 2012당초예산
 - 향후계획
 - '12. 2월 중기지방재정계획 승인
 - '12. 5월 편입용지 보상비(1,000백만원) 확보(제2회 추정)

탄금호조정경기장 조성공사

2013충주세계조정선수권대회의 성공적 개최를 위한 기반시설
구축 및 탄금호조정경기장 건설의 완벽한 추진

□ 사업개요

- 위 치 : 충주시 가금면 탑평리, 루암리 일원
- 사업기간 : 2008 ~ 2012
- 사 업 량 : 부지조성 133,531m²(그랜드스탠드,마리나센터,정고,피니쉬타워)
진입도로 0.7km, 중계도로 2.4km
- 시 공 사 : 쌍용건설 외 4개사
- 사 업 비 : 672억원(국비210, 도비231, 시비231)

□ 지금까지 추진상황

- '09. 8 세계조정선수권대회유치 확정
- '11. 4 시설공사 착공(그랜드스탠드, 피니쉬타워)
- '11. 10 총사업비 변경승인(609억원 ⇒ 672억원)
- '12. 1 총 공정 30%
 - 그랜드스탠드(70%), 피니쉬타워(75%), 중계도로(푼툰 38%)

□ 2012년 추진계획

- '12. 2 마리나센터, 보트하우스 착공
- '12. 3 주요시설(그랜드스탠드, 피니쉬타워) 완공
- '12. 4 2012런던올림픽 아시아지역 예선대회 개최
- '12. 12 탄금호조정경기장 준공(마리나센터, 보트하우스 등)
- '13. 8 2013충주세계조정선수권대회 개최

세계무술공원 조성

① 1, 2단계 조성사업

- 사업기간 : 1단계(2003년~2011년), 2단계(2007년~2012년)
- 사업량 : 1단계 150,340m², 2단계 138,160m²
- 사업비 :
 - 1단계: 366억원(국비 129, 도비 59, 시비 178)
 - 2단계: 790억원(국비 256, 도비 16, 시비 518)
 - 예산확보 : 418억(국비 72, 도비 16, 시비 330)
 - 미확보 : 372억(국비 184, 시비 188)

(공원 18억, 국제TSG진흥센터 354억원)
- 사업내용 :
 - 1단계: 세계무술박물관, 야외공연장, 관광휴게소, 조경 등
 - 2단계: 테마공원, 수경시설, 선큰공연장, 중원출토유물보관센터 등

※ 국제TSG진흥센터 건립은 별도 추진

□ 지금까지 추진상황

(1단계)

- 세계무술박물관 건립: 2010. 10. 07.
- 공원조성완료 : 2011. 06. 27.
- 한민족광장 막구조설치 및 부대시설 공사: 2011. 12. 19.

(2단계)

- 2008. 02월 관광지 지정 및 조성계획 변경승인
- 2008. 12월 토지매입 완료(48필지/110,399m²/172억원)
- 2010. 02월 조성사업 착공
- 2011. 06. 08 조성계획 변경

□ 2012년 추진계획

- 2012. 06월 부지조성 및 조경시설 설치 완료

□ 기대효과

- 충주가 명품 관광도시로 성장할 수 있는 계기 마련
- 탄금대 및 주변환경과 조화를 이루는 명품관광지 조성하여 충주관광 성장동력 마련

② 3단계 조성사업(민자지구)

- 사업기간 : 2010 ~ 2019년
- 위 치 : 금릉동 521번지 일원
- 부지면적 : 328,500m²
 - 1지구 116,093m² - 2지구 95,169m² - 능암늪지 117,238m²
- 사 업 비 : 2,325억원(민자)
- 사업내용 : 콘도, 호텔, 위락·상업시설, 수상레포츠, 능암늪지 등

□ 지금까지 추진상황

- 2010. 12월 1구역 토지매입비 예산(165억) 확보
- 2010. 05월 토지매입 감정평가 완료
- 2011. 06월~ 토지보상 추진(165억중 125억 지급완료 75%)

□ 2012년 추진계획

- 1지구 용지보상 등 추가소요 예산(31억)
 - 편입용지 등 보상금 : 21억
 - 편입용지 지역 지장물 철거 및 성토비 : 10억
- ※ 2012년 당초예산 확보 : 16억원
- 2012. 02월~ 1구역 편입용지 추가 협의보상 지속추진
- 2012. 04월 미확보 예산 제1회 추경에 확보(15억)
- 2012. 01월~ 민자지구 투자자 적극유치 지속 추진

2012 충주세계무술축제

- 일 시 : 2012. 9. 7 ~ 9. 13(7일간)
- 장 소 : 세계무술공원
- 사 업 비 : 1,300백만원(국비50, 도비50, 시비 1,200)
- 초청대상 : 38개국 44개 단체 + 일반 무술단체
- 주최·주관 : 충주시 / 충주세계무술축제추진위원회
세계무술연맹 / 중원문화체육관광진흥재단

□ 지금까지 추진상황

- 충주세계무술축제 시민 의견수렴 공개토론회 개최
- 2011. 12. 30(금) 18:20 / 충주MBC
- 충주세계무술축제 시민여론조사 : 지속추진(65%)
- 2011. 1. 13 ~ 1. 25 / 한국갤럽 / 사회단체연합회

□ 2012년 추진계획

- 기획사 공모 2월
- 축제 예산 부족액(7억) 추가확보 / 1회추경 4월
- 축제 홍보물 제작 및 홍보 3 ~ 9월
- 축제 시설물 설치 8 ~ 9월
- 2012 충주세계무술축제 개최 9월

□ 기대효과

- 유네스코 세계인류무형유산 “택견”의 세계화 추진
- 세계무술연맹(WOMAU) 회원국을 통한 해외마케팅과 지방의 국제화 추진

제11회 충주 호수축제

- 풍부한 수자원을 활용한 물과 관련된 수상체험 프로그램 등 다양한 프로그램을 발굴하고
- 2013년 세계조정선수권 대회 개최지를 적극 홍보함으로써 『휴양레포츠형 관광도시』 충주 이미지 제고

□ 사업개요

- 일 시 : 2012년 8. 2. ~ 8. 5(4일간)
- 장 소 : 세계무술공원 또는 중앙탑공원 일원
- 사 업 비 : 500백만원
- 행사내용 : 공식행사,문화행사,수상대회,수상체험,부대행사 등

□ 2012년 추진계획

- 드래곤보트대회, 물축구대회, 편수영대회 확대 운영
 - 시상금 확대로 전국대회 위상 강화 및 참여단체 확대 도모
- 아쿠아슬론대회(달리기⇒수영⇒달리기)대회 신설 검토
- 수상체험장, 물놀이장, 가족체험 프로그램 대대적 확대운영
- 문화공연(콘서트) 및 다양한 이벤트 확대 운영
- 하절기 대표축제 육성을 위한 홍보활동 강화

□ 기대효과

- 여름휴가철 대표적인 축제로 발전시켜 물의도시 이미지 제고
- 세계조정경기장과 연계한 수상스포츠 이미지 부각

남한강 목계나루 문화마을 조성

- 위 치 : 충주시 엄정면 목계리 산35-1번지 일원
- 사업규모 : 13,000㎡(3,933坪)
- 사업기간 : 2011 ~ 2013(3년)
- 총사업비 : 61억원(국비 28억원, 지방비 33억원)
- 사업내용 : 주막촌, 독방 데크 200m, 강배체험관,
문화산책로, 광장 및 주차장 조성, 진입로(300m)
- ※ 목계나루터 : 4대강살리기(7공구) 사업과 연계 추진

□ 지금까지 추진상황

- 2010. 10. 07 : 강변문화 관광개발 선도사업 지구 선정(전국10개소)
- 2011. 02. 23 : 강변문화 관광개발 기본계획수립 완료
- 2011. 05. 23 : 공원조성계획결정 및 실시설계용역 착수
- 2011. 10. 12 : 목계나루 문화마을 조성사업 주민설명회(2차)
- 2011. 11. 10 : 도시관리계획변경 관련부서 협의
- 2011. 12월 : 도시계획위원회 심의
- 2012. 01월 : 하천점용허가 협의

□ 2012년 추진계획

- 2012. 01월 : 사업지 내 국유림과 사유지 교환추진
- 2012. 02월 : 독방 데크(저잣거리) 공사 착수
- 2012. 07월 : 목계 근린공원 조성계획결정 및 실시설계용역 납품
- 2012. 07월 : 보상 업무 추진 및 사업착수
- 2013. 06월 : 사업 완료

□ 기대효과

- 남한강 나루문화의 역사적 가치 회복
- 문화역사 체험 및 여가문화 공간 등 강변 관광명소로 활용
- 나루문화체험 관광상품 개발로 외지 관광객 유치

제1회 충주호 봄나들이 행사

- 남한강과 달천강, 충주댐에 서식하는 민물고기 매운탕과 충주호 벚꽃을 소재로 행사를 개최하여 1급수 청정수역의 이미지 제고

☞ **충주호 벚꽃축제 ⇒ 충주호 봄나들이 한마당행사로 확대**

□ 사업개요

- 일 시 : 2012년 4월중 벚꽃개화시기 (3일간)
- 장 소 : 남한강(동량면·충주댐) 일원
- 사 업 비 : 20백만원(미정 : 수자원공사 지원금)
- 행사내용 : 개막행사, 벚꽃길 걷기대회, 문화행사, 부대행사, 향토음식 장터운영 등

□ 2012년 추진계획

- 충주댐 벚꽃길 걷기대회
- 문화공연(콘서트) 및 다양한 이벤트 개최

□ 기대효과

- 충주호의 아름다운 벚꽃길 홍보를 통한 외지관광객 유치
- 시민과 관광객의 문화적 욕구 충족과 휴식공간 제공

청소년 무예 잼버리 운영

- 무예잼버리를 통한 전통무예의 문화적 가치를 청소년층에 보급
- 세계무술공원의 활성화와 무술의 메카로서의 충주의 브랜드 강화
- 유네스코 산하 카테고리-II 센터 유치를 위한 실적사업 추진

□ 사업개요

- 사업기간 : 2012년 7~8월 중 (방학기간 중 2박3일)
- 장 소 : 충주세계무술 공원 및 탄금대 일원
- 사업비 : 60백만원(시비 30, 자부담 30)
- 주 관 : (사)세계무술연맹
- 참가규모 : 600여명(청소년 10 ~ 18세)
- 행사내용 : 아영체험 전통무예수련 및 교육, 태권체험, 지역문화탐방 등

□ 2012년 추진계획

- 2012년 1월~4월 행사 기획 및 준비(프로그램 공모 등)
- 2012년 5월~6월 홍보 및 참가자 모집
- 2012년 7월~8월 무예잼버리 개최

□ 기대효과

- 무술과 청소년의 특화사업 전개로 전통무예 계승과 문화적가치 제고
- 세계무술공원의 활성화와 무술의 메카로서 충주의 브랜드 강화
- 무술과 연계하여 UNESCO의 주요 관심분야(청소년 사회참여)에 부합되는 활동 전개로 유네스코 산하 카테고리-II급 국제기구 유치사업 극대화

반기문 본가 명소화 사업

- 학창시절에 기거했던 본가를 복원하여 관광 명소화 구축
- 반기문 올레길 조성 및 영어 조기교육 프로그램과 연계추진

□ 사업개요

- 토지·건물매입
 - 대지면적 : 284m² / 건물 3개동(근생 1개동, 주택 2개동)
- 복원사업 : 주택 1개동 복원 및 2개동 철거정비, 자료전시 등

□ 지금까지 추진상황

- 토지·건물매입비 '11년 3차 추경예산 확보 / 2억원
- 본가철거 및 리모델링 사업 본예산 확보 / 1억8천만원
- 2011. 11월 ~ : 소유자와 협의진행 중

□ 2012년 추진계획

- 2012. 01~04월 : 매입협의 완료, 토지보상
- 2012. 05~06월 : 본가 복원 설계용역 추진
- 2012. 07월 : 본가 복원사업 착공

□ 문제점 및 대책

- 본가가 무학시장 터에 있어 진입로, 주차장 등 기반시설 열악
 - ⇒ 본가 매입과 건물복원을 우선 추진하고,
 - ⇒ 기념관 건립 등 명소화사업은 타당성 조사후 개발계획수립 후 추진

□ 기대효과

- 반기문 스토리텔링으로 청소년들에게 꿈과 희망을 주는 교육탐방코스
- 무학시장과 연계한 관광자원으로 지역 전통시장 활성화

선진 장묘문화 공간 조성

매장에서 화장으로 급격하게 변하는 장묘문화 추세에 맞추어서 쾌적한 환경조성, 철저한 장묘시설 관리, 품격 높은 서비스 제공 등으로 보다 안락한 선진 장묘문화 공간으로 조성해 나가고자 함.

□ 화장시설 정비 및 보강

- 화장로 내화물 교체(교체주기 5년) : 1기 / 80,000천원
 - 교체대상 4기 (2012년 2기, 2013년 2기씩 교체 계획)
- 화장로 단열문 승강장치 교체 : 4기 / 9,200천원

□ 봉안시설 정비 및 보강

- 봉안당 안치단(부부단) 추가 설치 : 212기 / 25,440천원
 - 설치 729기 / 안치 590기('01.12.31현재) / 잔여 139기
- 봉안당 입구 광장 아스콘 포장 : 530m² / 22,000천원
- 야외 합동제례단 설치(입구 좌측) : 1식 / 20,000천원
 - 봉안당 안치 유족들의 합동 추모를 위한 공간 제공

□ 공설묘지 시설 정비 및 보강

- 공설묘지 진입로 보수 및 정비 : 360m / 12,000천원
- 민원인 급수대 비가림(지붕) 설치 : 1식 / 4,000천원

사회교육사업 운영

- 운영기간 : 2012. 1월 ~ 12월 (1기 ~ 3기)
- 운영과목 : 135과목 (3,000명)
- 사 업 비 : 203백만원
- 내 용 : 취미, 교양 및 기술, 자격증, 창업반 운영

□ 지금까지 추진상황

- 2011년 사회교육 운영 실적 (135과목 / 2,861명)
 - 정규프로그램 : 5기 운영 (124과목 / 2,647명)
 - 특별프로그램 : 2회 운영 (11과목 / 214명)

□ 2012년 추진계획

- 사회교육 운영
 - 제 1기 : 2012. 1. 30 ~ 4. 12
 - 제 2기 : 2012. 4. 30 ~ 7. 20
 - 제 3기 : 2012. 9. 17 ~ 12. 7
- 특별프로그램 운영 : 2회 (가정의 달, 방학 등)
- 2013. 사회교육 강사 공개모집 : 2012. 11월 ~ 12월

□ 기대효과

- 시민들의 잠재능력을 계발하여 건강한 가정과 사회 조성 기여
- 다양하고 차별화된 프로그램 운영으로 시민욕구 충족

효율적인 시설운영 및 관리

- 공공시설 이용 확대로 시민편익 제공 및 지역발전 기여
- 각종 문화행사의 저변확대 및 지역문화 활성화

□ 시설 사용허가 운영실적

시설구분	면적(m²)	수용인원(명)	이용현황 ('11.12월 현재)
대회의실	356	240	82건/10,680명
소회의실	140	60	34건/ 1,291명
세미나실	171	30	22건/ 480명
야외공연장	91	200	-

□ 문제점 및 대책

- 청사내 주차장 확보면수가 66대로 수강생 외 대관사용자의 주차에 한계
 - 접촉사고 발생 및 대로변 주차로 교통사고 위험이 있고 대관사용자의 우선주차로 수강생 수업에 지장 초래
- ⇒ 청사 인근 토지를 매입하여 주차장 확보 방안 검토

□ 2012년 추진계획

- 시설물 안전점검
 - 전기 안전 점검 12회 / 8,400천원
 - 소방 안전 점검 12회 / 1,680천원
 - 승강기유지관리 점검 12회 / 1,320천원
- 청사방역소독 12회 / 1,200천원
- 청사 잔디깎기 및 제초작업 2회 / 1,412천원
- 청사 CCTV설치 사업 9개소 / 20,000천원

도서관 문화프로그램 운영 활성화

- 유아부터 청소년 대상의 체험위주 『독서·문화프로그램』 운영
- 고령화시대 대비 맞춤 프로그램 운영으로 문화복지 구현

□ 2011년 추진상황

- 독서의 달 행사 : 독서관련 행사 및 프로그램 운영(9월)
- 도서관 주간행사 : 10개 프로그램 9,708명
(부모교육, 책놀이, 영아대상프로그램)
- 2011년 상·하반기 문화학교 운영 : 17개과목 / 632명
- 유아 독서프로그램 운영 : 228회 / 3,297명
- 독서교육(겨울/여름방학) : 4회 / 60명
- 방학특강 : 3회 / 226명

□ 2012년 추진계획

- 도서관주간 및 독서의달 행사 : 4월 / 9월
- 상·하반기 문화학교 확대운영 : 15개과목 / 28백만원
- 유아 독서프로그램 상시 운영
- 독서교실 및 방학특강 : 겨울 · 여름방학

□ 기대효과

- 다양한 문화프로그램을 통하여 시민들의 지식습득능력을 제고하고, 시민 여가선용 기회 확대 및 문화수준 향상에 기여

작은도서관 조성사업

- 근거리에서 쉽고 편리하게 지식·정보를 공유하는 작은도서관을 조성
⇒ 창의적인 지역인재 육성 및 지역주민들의 문화사랑방 역할 기대

□ 사업개요

- 기 간 : 2011년 ~ 2014년 (4년)
- 대 상 : 20개소 (연도별 5개소)

□ 2011년 추진상황

- '10. 10월 ~ '11. 1월 : 작은도서관 추진계획 수립 및 사업신청
- 2011. 11월 ~ 4월 : 국비 및 기업체 후원사업 선정 (목행, 봉방)
- 2011. 6월 ~ 12월 : 작은도서관 조성사업 추진(신축, 리모델링 등)

○ 사업내역

(단위 : 백만원)

도서관명	장 소	면 적	사업비	비 고
목행나루	목행동 600-15	147.96m ²	164	목행마을회관 (국비 7천)
고맙습니다 사과나무	봉방동 87-25	165m ²	456	기업체 후원 (국민은행 3억)
왕의온천 수안보	수안보면 온천리 227-1	579m ²	98	중원회관
힐스누리	연수동 1627	92m ²	143	힐스테이트@
중 앙 탑	충주시청 9층	115m ²	119	충주시청

□ 2012년 추진계획

- 문성휴양림, 동일하이빌 등 작은도서관 조성 / 336백만원
- 지속적인 작은도서관 추가대상지 발굴 및 예산확보 노력

아기와 함께하는 책사랑 운동(북스타트)

- 영아에게 그림책을 선물하여 평생 독서습관 형성 유도
- 부모에게 올바른 독서지도 프로그램 제공하여 유아지원 운동 추진

□ 2011년 추진상황

- 2011. 2월~12월 : 책꾸러미 배부 시작(706명 책꾸러미 수령)
- 2011. 3월~5월 : 북스타트 자원활동가 모집(18명 모집) 및 교육
- 2011. 8월 : 아기와 함께하는 책사랑운동 선포식
- 2011. 7월~12월 : 후속프로그램 실시 - 121회 672명 참여
(부모교육, 책놀이, 영아대상프로그램)

□ 2012 추진계획

- 대 상 : 생후 0~12개월 영아 (주민등록상 주소 ⇨ 충주시)
- 사 업 비 : 46백만원
- 2012. 1월~12월 : 책꾸러미 배부
- 2012. 3월~12월 : 부모교육 및 후속프로그램 실시(총 3기 운영)

□ 기대효과

- 지자체와 지역사회가 함께 실시하는 독서 및 유아지원 운동으로
성숙한 문화인 육성

공공시설관리소 운영 활성화

- 충주시의 대표적인 체육활동 및 문화공간으로서의 역할 증대
- 지속적인 홍보와 시설 보완으로 이용자(시민)의 편의 증진

□ 2011년 시설별 사용허가 실적

시설물명	허가건수	사용일수	공연횟수	이용인원(명)	사용료(천원)
계	389	681	184	84,836	52,484
호암체육관	257	538	-	43,747	17,964
호암예술관	132	143	184	41,089	34,520

※ 10년/11년대비 허가 △16%/ 수입 △13%(호암체육관 바닥교체 5~7월 대관제한)

□ 추진실적

- 호암체육관 : 수전설비 일부해지공사 외 14건/37백만원
- 호암예술관 : 냉난방기 설치/3백만원
- 택견전수관 : 이동식 블라드 설치 외 1건/3백만원

□ 2012년 추진계획

- 호암체육관 전기안전관리 대행 : 10백만원
- 조명설비 램프, 안정기 구입 : 10백만원
- 장애인 편의시설(출입문 점형블록 설치) : 1백만원
- 이동화장실(재래식) 교체 및 파고라 설치 : 60백만원
- 호암체육관 외 2개소 시설물안전 정밀점검 : 20백만원
- 우륵당/택견전수관 전기,기계, 소방시설 유지보수 : 10백만원

□ 기대효과

- 화장실 및 노후 파고라 교체로 쾌적한 환경 조성
- 조명설비, 정밀점검, 온라인 대관처리 등으로 시민편의도모

국민체육센터 효율적 관리

- 국민체육센터 시설물의 안전한 관리와 이용객의 편의성 제고
- 위·수탁 재계약에 따른 사업운영 분석 및 시민 편의 도모

□ 사업개요

- 연도별 운영실적

기 간	이용인원(명)	매출액(천원)	시수입액(천원)
'10.1.1~12.31.	233,467	1,270,783	40,607
'11.1.1~12.31.	275,118	1,327,518	7,965

※ 상수도 사용량 증가, 공공요금(전기, 도시가스 등) 단가 인상으로 수입액 감소

□ 2011년 추진실적

- 헬스기구 전면 보강(협약서에 자체 구입) : 100백만원
- 수영장 수전설비(샤워기 및 거울 교체) : 8백만원
- 수영장 안전마루 교체 : 4백만원
- 수영장 강화도어 설치 및 배관정비 : 7백만원
- 환기시스템 설치 및 보일러설비 수선 : 5백만원

□ 2012년 향후 추진계획

- 전기, 시설 유지 및 노후 사우나보수공사 : 20백만원
- 헬스장 확장 공사 완료에 따른 시설관리 철저
- 공공요금 단가 인상 등 수입 감소로 자구책 등 대책 강구

□ 기대효과

- 국민체육센터(수영장) 이용자의 편의 증진과 안전성 확보

호암예술관 등 온라인 대관신청 처리

바쁜 현대생활에서 대관신청을 위해 직접 방문하는 번거로움을 줄이고, 시간과 장소 제약 없이 온라인상 대관의 정보 열람 및 신청 가능토록 하여 시민의 편의 도모

□ 사업개요

- 온라인상 홈페이지 접속 (민원인) ⇒ 대관 정보 열람 및 신청 ⇒ 담당직원의 신청접수(접수완료 상태변경) ⇒ 사용료 납부를 위한 가상계좌번호 부여 및 안내

□ 2012년 추진계획

- 대관 정보자료 정비 : 2012. 2월
- 부서 홈페이지 전산망 구축 : 2012. 3월
- 인터넷 대관 신청 : 2012. 5월

□ 기대효과

- 시간 및 장소의 제약 없이 대관에 필요한 정보열람 가능
- 직접 방문 필요 없이 온라인 신청함으로써 편리함 제공
- 시설 이용객 증가 및 만족도 제고

□ 기타사항 (협조사항)

- 전산망 구축을 위해 정보통신과 협조 요망

체육시설 관리·운영 활성화

체육시설의 개방과 이용의 활성화로 시민의 건강증진과 체력향상에 기여하고 시설 및 환경정비에 철저를 기하여 쾌적한 공간제공 및 이용에 편의를 도모하고자 함

□ 체육시설의 개방

- 종합운동장 우레탄트랙 개방 : 연중
 - 하절기(3월~11월) : 06:00~09:00, 17:00~22:00
 - 동절기(12월~2월) : 06:00~09:00, 17:00~21:00
- 생활체육교실의 상설운영 : 탁구교실, 에어로빅교실
 - 배드민턴장 4면, 농구장 4면, 족구장 6면
 - 생활체육 운동 시설 : 2개소

□ 체육시설의 효율적 운영

- 각종 체육대회 및 문화행사 적극 지원
- 이용자 편의를 위한 대관지원 및 대관현황 공개
- 노후시설 유지보수 강화
- 종합운동장, 체육관 주변 음악방송 실시

□ 기대효과

- 체육시설의 개방 및 대관활성화, 환경정비 사업을 통해 시민 누구나 이용할 수 있는 분위기 조성으로 시민건강 증진에 기여

충주체육관 보수·보강공사

체육관 구조물의 정밀안전진단 결과에 따라 보수보강을 실시하여 시설물유지 및 안전관리에 최선을 다하고자 함

※ 관련규정 : 「시설물의 안전관리에 관한 특별법」

□ 사업개요

- 사업기간 : 2012년 3월~6월
- 사업위치 : 충주시 예성로 266 충주체육관 내
- 사업량 : 지상3층 $A=13,283\text{m}^2$
 - 방 수 : $A=150\text{m}^2$ / 균열보수 : $L=315\text{m}$
- 사업비 : 50,000천원
- 사업내용 : 충주체육관 옥상방수 및 지하주차장 슬래브·보
균열보수(정밀안전진단 결과에 대한 후속조치)

□ 추진상황 및 계획

- 2011. 02 : 충주체육관 정밀안전진단 실시
- 2012. 02 : 충주체육관 정밀안전진단 결과보고에 따른 설계
- 2012. 03 : 공사집행에 따른 계약의뢰(회계과) 및 공사착공
- 2012. 06 : 공사준공 및 사용

□ 기대효과

- 충주체육관 옥상방수층의 보수로 구조물의 부식을 방지하여 시설물 이용자에게 쾌적한 체육환경 제공
- 충주체육관 및 지하주차장 슬래브·보에 발생한 균열보수로 내구성 확보 및 시설물 안전관리에 기여

박물관 문화학교 운영

중원지역의 역사와 문화재에 대한 강의와 답사를 통하여
중원문화에 대한 이해를 도모하고, 부모님과 함께하는 어린이
문화학교 실시로 우리지역에 대한 애향심 고취

□ 지금까지 추진상황

- 2012 동계 어린이 문화학교 운영
 - 운영기간 및 인원 : 2012. 1. 10 ~ 1. 12 (3일) / 65명

□ 2012년 추진계획

① 전통문화학교 운영

- 기 간 : 2012. 3 ~ 11월 (년3기/기별8주/기별 45명)
- 사 업 비 : 12,180천원
- 운영방법 : 중원문화에 관심 있는 시민 - 공개모집

② 부모님과 함께하는 어린이문화학교 운영

- 기 간 : 겨울·여름방학 (년2기/기별 3일/기별80명)
- 사 업 비 : 9,880천원
- 운영방법 : 관내 초등학생 및 학부모 공개모집 병행

□ 기대효과

- 부모님과 어린이들이 함께 참여하고 서로 소통하는
전통문화 기풍조성

박물관 대학 운영

- 중원문화에 대한 다각적이고 심도 있는 전문교육
- 전통문화에 대한 시민의식 함양 및 고취

□ 지금까지 추진상황

- 2009년 : 한국역사속의 중원문화 (2009.9.7~12.14)
- 2010년 : 한국의 불교문화 (2010.9.6~12.6)
- 2011년 : 삶이 깃든 아름다운 우리 도자기(2011.9.5~12.12)

□ 2012년 추진계획

- 기 간 : 2012. 9 ~ 12월(13주)
- 교육인원 : 80명 / 충주세계무술박물관 2층
- 사 업 비 : 10,120천원
- 주 제 : 자문위원회의에서 결정
- 운영방법 : 분야별 전문가 초빙 - 강의11주, 답사2회
- 대 상 : 박물관 전통문화학교 이수자, 전통문화에 관심있는 일반시민

□ 기대효과

- 전통문화와 역사에 대한 전문 인력을 양성하여 관광홍보
자원으로 활용

2/f

박물관 제18회 특별전시회

특별전시회를 개최하여 시민들에게 다양한 볼거리를 제공하고, 문화유산에 대한 인식 및 박물관 이미지 향상 도모

□ 사업개요

- 전시시기 : 충주세계무술축제와 우륵문화제 기간 중
- 전시장소 : 충주박물관 기획전시실(제1관 전시관)
- 전시내용 : 자문위원회의에서 결정
- 소요예산 : 12,450천원

□ 문제점 및 대책

- 별도의 기획전시실이 없어, 상설 전시실을 이용하여 특별전을 개최 (기존 전시유물 이전 후 전시)

⇒ 장기적으로 별도의 기획전시실을 건립 추진

□ 2012년 추진계획

- 자문위원회의를 통해 주제 선정 : 2012. 3월~5월
- 전시 유물 수집 및 준비 : 2012. 6월~7월
- 특별전 홍보 및 개최 : 2012. 8월~9월

□ 기대효과

- 특별전시회를 통하여 새로운 자료와 유물 등을 공개하여 시민들의 역사의식 향상 및 품격 있는 박물관 운영