

# 농업정책국

- 농 정 과
- 친환경농산과
- 산림녹지과
- 축 산 과

# 목 차

## □ 일반현황

- 기구 및 정원 ..... 231
- 농업분야 현황 ..... 232

## □ 주요업무추진계획

### 【 농 정 과 】

- 1. 활력 있는 복지농촌 구현 ..... 235
- 2. 농산물 유통체계 확충 및 지역 명품화 육성 ..... 236
- 3. 선진화된 농업생산기반 확충 ..... 237
- 4. 지역전략식품산업 육성 ..... 238
- 5. 재오개지구 지표수보강 개발사업 ..... 239
- 6. 농산물 생산기반유통시설·제조가공 지원 ..... 240
- 7. 대덕지구 지표수보강 개발사업 ..... 241
- 8. 추평호 권역 종합정비사업 ..... 242
- 9. 특화작물 마케팅지원 및 명품 브랜드화 ..... 243
- 10. 농산물 가공·유통시설 확충사업 ..... 244

### 【 친환경농산과 】

- 1. 고품질 농산물 생산 및 농가소득 보전 ..... 246
- 2. 원예작물 명품화로 고부가가치 농업 창출 ..... 247

3. 친환경 명품농업 육성 지원 .....	248
4. 농수산물 도매시장 활성화 .....	249
5. 한국쌀전업농 전국대회 개최 .....	250
6. 광역친환경농업단지 조성사업 .....	251
7. 고품질쌀 유통활성화 사업 .....	253

## 【 산림녹지과 】

1. 생태·환경적으로 가치있는 산림자원조성 ....	255
2. 건강하고 활력있는 산림자원의 유지 및 보호 ..	256
3. 쾌적한 휴식공간 제공을 위한 공원 및 녹지대 조성 ..	257
4. 고품격 산림문화·휴양서비스 제공 .....	258
5. 문성 생태숲 조성사업 .....	259
6. 충주호 해맞이길 조성사업 .....	260
7. 숲관광 메가시티 조성사업 .....	261

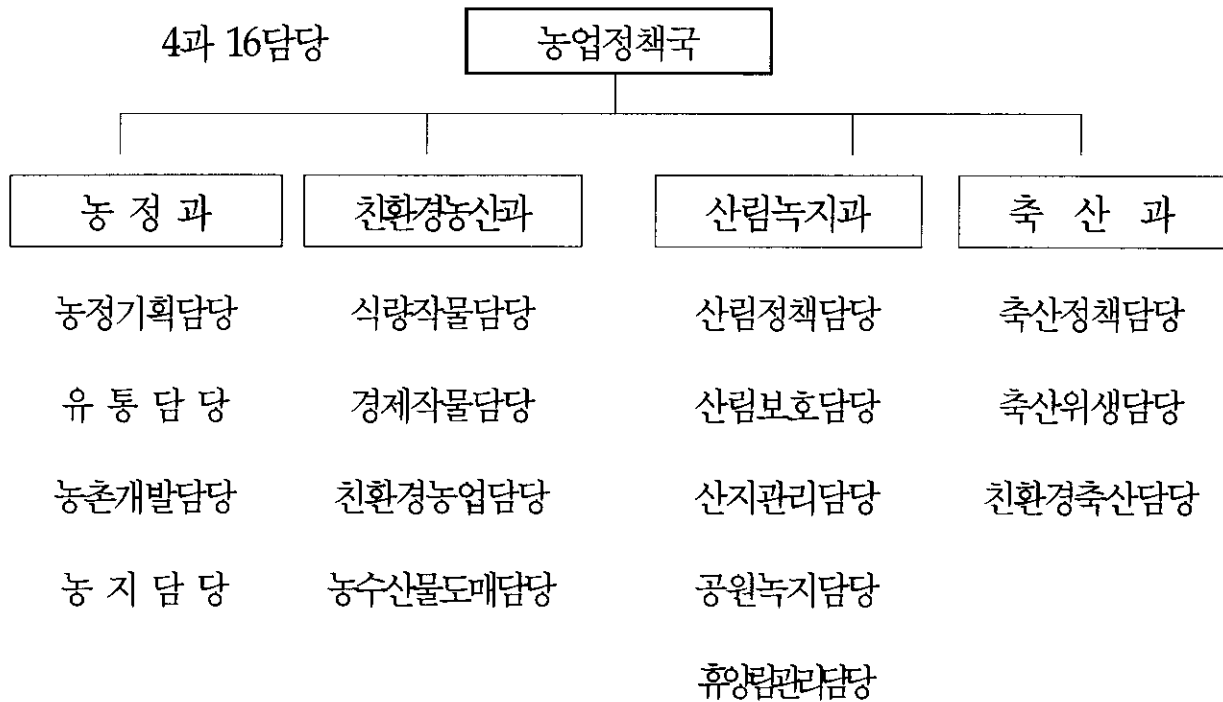
## 【 축 산 과 】

1. 청정 축산물 생산기반 확충 .....	263
2. 친환경 축산기반 확대로 경쟁력 제고 .....	264
3. 가축 전염병 방역시스템 구축 .....	265
4. 내수면 어업 활성화 .....	266
5. 구제역 가축 매몰지 사후관리 .....	267

# 일 반 현 황

## □ 기구 및 정원

### ○ 기 구



### ○ 정 원

과 별	합 계			일 반 직														기능	
	정원	현원	대비	소계		4급		5급		6급		7급		8급		9급		정원	현원
	a	b	a-b	정원	현원	정원	현원	정원	현원	정원	현원	정원	현원	정원	현원	정원	현원		
합 계	74	72	△2	65	62	1	1	4	4	20	21	23	27	14	7	3	2	9	10
농 정 과	22	21	△1	20	19	1	1	1	1	7	6	6	9	4	1	1	1	2	2
친환경농산과	18	17	△1	15	14	0	0	1	1	4	5	6	6	3	2	1		3	3
산림녹지과	21	22	1	18	18	0	0	1	1	5	6	7	7	4	3	1	1	3	4
축 산 과	13	12	△1	12	11	0	0	1	1	4	4	4	5	3	1	0		1	1

※ 정원 : 74명 (현원 72명)

## □ 농업분야 현황

### ○ 기본현황

(단위 : 호, 명, ha, km,개소,km)

구 분	농가 호수	농업 인구	수 리 안전담	경 지 정리담	진 흥 지역	경작로 포 장	저수지	양수 장	임야
전 체	82,295	211,295	6,240	6,240	15,273	368	75	70	984
농 업	11,110	29,655	5,507	5,565	6,255	248	75	70	631
비율(%)	13.5	14.0	88.2	89.1	39.4	67	-	-	64

### ○ 주요작물별 재배현황

(단위 : 호, ha)

구 분	사 과	복숭아	배	밤	담 배	고 추
농 가 수	1,750	1,598	304	493	137	2,758
면 적	1,953	1,038	175	2,152	270	567
순 위	전국 : 5 충북 : 1	4 1	-	7 1	9 4	- -

※ 사과재배면적 : 1위(영주), 2위(의성), 3위(안동), 4위(청송), 5위(충주)

※ 복숭아재배면적 : 1위(영천), 2위(경산), 3위(청도), 4위(충주)

### ○ 2012년 농업예산(일반회계)

(단위: 백만원)

구 분	전 체	농업 예산	비율 (%)	과 별 예 산					
				농정과	친환경 농산과	산 림 녹지과	축산과	도매 시장	기술 센터
'10년	563,482	57,045	10.12	21,259	16,130	16,245	5,085	387	6,801
'11년	675,757	61,388	9.08	23,762	14,591	16,975	8,066	-	8,077
'12년	681,234	64,921	9.53	24,363	20,405	17,087	6,508	-	6,948

○ 쌀생산 추이

(단위 : 톤, kg)

구 분	'05	'06	'07	'08	'09	'10	'11
총생산량	35,568	36,945	30,924	32,312	30,315	26,848	25,740
단 보 당	483	516	486	517	519	473	471

○ 친환경농산물 품질인증 현황

(단위 : ha)

구 분	계	곡 류	채 소	과 수	기 타
농가수	828	378	61	407	32
면적(ha)	1,038.2	335.7	79.8	482.6	140.1
면적대비 비율(%)	100	32.3	7.7	46.5	13.5

○ 가축현황

(단위 : 호, 두)

구 분	한 우	젖 소	돼 지	닭	비 고
농 가 수	1,428	26	55	1,469	
사육두수	25,470	1,326	47,072	3,676,374	
호당평균	18	51	855	2,502	

○ 농업관련 유관기관 현황

(단위 : 개소)

구 분	합 계	농 협			농촌공사	품 질 관 리 원	비 고
		중앙회	지역	품목			
개소수	17	1	10	4	1	1	품목조합 원협,축협, 산림,엽연초

## 농정시책 주요업무 추진계획

### 농업·농촌 활력제고 및 고품질유통 체계 확충

#### 여 건

- ◇ FTA 확대와 경제의 고도성장에 따라 고품질 유기 농식품 수요 확대와 기후변화에 따른 지속가능한 농업 발굴 절실
- ◇ 규모화된 전문농업인의 비중이 높아지면서 생산·유통·가공·수출까지 아우르는 선도 경영체 증가
- ◇ 포괄보조사업 등 정부의 농업농촌 정책 변화 적극적인 대응으로 선진화된 농업농촌 인프라 구축이 필요
- ➔ 경쟁력 강화를 위한 농촌 활력화 운동, 농업 인프라 확충과 고품질 브랜드 개발 및 유통가공 체계 확충에 주력



#### 이 행 과 제

- ① 활력 있는 복지 농촌 구현
- ② 농산물 유통체계 확충으로 지역 명품화 육성
- ③ 선진화된 농업생산기반 확충·정비

# 활력 있는 복지농촌 구현

- 농어업인이 영농에 정착 할 수 있는 기반 구축
- 농어업인의 복지증진과 삶의 질 향상 도모

## □ 농업인의 복지시책 확대

- 농어업인자녀 고교재학생 학자금 지원 : 500명/ 501백만원
- 여성농어업인 영농활동 지원 강화 : 2건/ 632백만원
  - 출산 도우미 : 15명/80일, 60, · 여성농업인 바우처 : 5,721명, 572
- 농업인 농업활동 안정보장 강화 : 7,422건/ 545백만원
- 농어촌 보육교사 특별수당 지원 : 190명×12월/251백만원

## □ 농업인 경영안정 도모

- 농업발전을 이끌 후계농업경영인 육성 : 5명/620백만원
- 농업인 경쟁력 제고 : 5개 분야 200백만원
  - 농업경영 컨설팅 6개소/47 · 농산물 전자상거래(택배비) 지원 /24
  - 농어민신문 구독 842명/68 · 기술정보지 보급 181명/ 10
  - 선진농업 해외연수 : 1회/ 40
- 농어촌개발기금 저리융자 알선 : 120백만원
- 농업발전기금 이자보전금 지원 : 220백만원(58억 조성)

## □ 농촌 활력제고 및 귀농·귀촌 200호 달성

- 핵심 농업인 단체 육성 : 8개 단체 18개 사업 148백만원
  - 단체 운영 및 교육 : 8개 단체 131 /수도권 직거래, 판매 : 3회 17
- 귀농·귀촌 종합안내(창구) 운영 : 15개소
- 귀농인 창업 및 주택 구입비 융자 지원
  - 농업 창업자금(호당 2억원) / 농가주택 구입(호당 4천만원)
- 귀농인 정착 이사비용 지원 : 50세대 50백만원
- 귀농·귀촌 정착 우수 성공사례 발굴 전파 : 연중



# 농산물 유통체계 확충 및 지역 명품화 육성

- 농산물 가공 및 시설현대화사업으로 유통기반 체계 구축
- 농특산물 적극적 홍보 및 브랜드화로 경쟁력 제고 방안 강구

## □ 농산물 가공 및 유통시설 확충 (4,763백만원)

- 농산물 가공시설 및 시설 현대화 : 8개소 / 2,923백만원
  - 유기쌀 가공식품산업/ 농산물 제조가공 시설현대화/ 전통식품육성
- 농산물 유통시설 지원 : 103개소 이상 / 1,840백만원
  - 저온저장고 1,354/ 선별장 286 / 비파괴당도선별기 200

## □ 지역 특산품 농산물 축제 활성화(285백만원)

- 농산물 축제 지원 : 충주사과축제외 4건 / 215백만원
  - 사과축제/ 복숭아축제/ 고구마축제/ 대학찰옥수수축제
- 축제기간 중 고속도로 충주휴게소(상)직판행사 : 4회/50백만원
- 축제와 연계한 도시소비자 농촌체험 그린투어 : 20백만원

## □ 농산물 수출 확대로 대내외 홍보강화(302백만원)

- 농산물 수출 기반육성 지원 : 3건 / 302백만원
  - 수출물류비, 수출농산물 포장재, 수출단지 육성지원

## □ 농특산물 마케팅 및 브랜드 육성(599백만원)

- 우수농산물 마케팅 · 판매 지원 : 4건 / 99백만원
  - 우수농특산물 직거래 및 나들이, 인터넷 쇼핑몰, 택배비지원 등
- 우수 농 · 특산품 홍보 : 4건 / 370백만원
  - TV홈쇼핑, 홍보용 동영상제작, 수도권지역 광고, 인터넷홈페이지구축
- 우수 농 · 특산품 명품브랜드화 : 4건 / 130백만원
  - 문양사과스티커 제작, 우수농산물 포장재 제작지원 등

229

# 선진화된 농업생산기반 확충

- 농업생산성 향상 및 기후변화에 선제적 대응
- 안정적인 생산기반 구축과 농업생산성 향상 기여

## □ 안정적인 농업용수 확보로 가뭄대비

- 농업용 암반관정개발 및 보수 : 4지구 / 155백만원
- 한발대비 용수개발사업 : 4개소 / 173백만원
- 지표수 보강 개발 : 2지구(재오개, 대덕) / 2,323백만원

## □ 재해위험 대비 수리시설물 유지관리로 안전성 제고

- 저수지 제방 제초작업 : 55개소/ 13백만원
- 양수장, 저수지 준설 및 보수 : 8개소/ 72백만원
- 농업용 관정 수질검사 및 영향조사 : 71개소/ 186백만원
- 용.배수로 준설 및 수해복구 장비 임차 : 21읍면동/ 63백만원
- 재오개 양수장 정비 및 유지관리 : 6개소/ 37백만원

## □ 영농기반 확충으로 기계화 영농 추구

- 수리시설물(용.배수로) 정비 : 27개소/ 1,035백만원
- 농로포장 및 정비 : 24개소/ 797백만원
- 기계화경작로 확포장 : 9개 지구 8.85km/ 1,391백만원
- 중설운, 팔봉지구 받기반정비사업 : 1개 지구/ 1,792백만원

## □ 농촌생활환경 정비사업으로 삶의 질 향상

- 농촌정주권 기반확충 : 3개면(노은, 양성, 금가) / 3,000백만원
- 추평호권역 종합정비사업 : 1지구 / 510백만원

# 지역전략식품산업 육성

- 유기쌀 가공식품육성을 통한 지역 전략식품 산업화 촉진으로 농가소득 증대
- 농식품 부문 녹색성장의 선도적 역할 제고

## □ 사업개요

- 사업기간 : '11. 7. 1~ '13. 12. 31(3개년)
- 사업자 : 농업회사법인 충북쌀가공식품사업단 주식회사
- 사업비 : 총 50억원(국비50%, 도비13%, 시비29%, 자담8%)
- 사업내역
  - 유기가공식품인증 및 HACCP인증 적합 가공시설, 설비 구축
  - 유기쌀 산업화 및 마케팅활성화 사업

## □ 2012년 투자계획

**1,990백만원**

- |                 |     |        |
|-----------------|-----|--------|
| ○ 혁신체계 및 네트워킹구축 | 25종 | 430백만원 |
| ○ 생산기반정비        | 2종  | 910백만원 |
| ○ 산업화 및 마케팅     | 16종 | 650백만원 |

## □ 문제점 및 대책

- 유기쌀 재배면적이 부족 ⇒ 재배면적을 지속적으로 확대

## □ 기대효과

- 친환경 농업 부가가치 고도화
- 고부가가치 쌀 가공식품 산업의 메카 실현
  - ※ 광역 친환경 농업단지 선정 사업과 연계 추진(2012년)

# 재오개지구 지표수보강 개발사업

- 안정적인 농업용수 공급을 통한 영농생산기반 조성
- 지역주민의 영농편의 제공 및 소득증대 기여

## □ 사업개요

- 사업기간 : 2001 ~ 2013. 12
- 사업량 : 인수로 1.16km, 양수장 1개소, 도수터널 4.53km  
용수로 7.5km(1.2.3호)
- 사업비 : 32,512백만원(국비 15,236, 시비 17,276)

## □ 지금까지 추진상황

- 수원공 : 인수로 1.16km, 양수장 1개소, 도수터널 4.53km
- 평야부 : 1호선 0.33km, 3호선 2.08km, 교량 1개소, 자동보 1개소
- 하천환경 개선용수 사용 변경허가(11,742천톤/년) : '11. 8. 11
- 하천환경 개선용수 요금감면 신청(수자원공사) : '11. 8. 30
- 하천환경 개선용수 요금감면 신청 보완 요청 : '11. 9. 7
- 3호선 2단계 사업 착공(성내교~월촌교) : '11. 8. 17 - 공정30%
- 댐용수 농업용수 사용 연장허가 신청 : '12.1.16~'22.1.15(년간 4,704천톤)

## □ 2012년 추진계획

- 3호선 2단계 사업 추진(성내교~월촌교) : '13. 2. 6

## □ 문제점 및 대책

- 하천환경 개선용수(11,742천톤/년)는 사용료 납부(50%) 요구 우려
- 댐용수의 하천환경개선용수 전액감면 미 승인시 수자원공사 및 국토해양부 전액감면 요구와 중앙하천관리위원회 유수분쟁조정 심의요청

## □ 향후 추진계획

- 1.2호 용수간선(호암택지 구간 3.3km) 추진  
토지주택공사 시공 후 우리시 기부채납(2013.12.30) ⇒ 2007.12.04 협의
- 시장님 수자원공사 사장 및 국토해양부장관 면담추진

# 농산물 생산기반유통시설·제조가공 지원

- 농어촌의 다양한 자원을 기반으로 1차-2차-3차 복합산업화를 촉진하고 창업 및 기업유치를 활성화함으로써 지역의 경제활동 다각화와 소득·고용기회 증대를 도모

## □ 사업개요

- 사업기간 : 2012. 1. ~ 2012. 12. 31.
- 사업내용 : 농어촌 자원 복합산업화를 위한 생산·유통 기반 구축
- 사업자 : 2개 단체(월악산더덕영농법인, 천등산천통발효식품)
- 사업량 : 2개소 (더덕 생산유통시설 1식, 전통식품 가공공장 1식)
- 사업비 : 1,070백만원 (국비 535, 지방비 214, 자담 321)

## □ 2012년 투자계획

○ 더덕 생산유통시설	1개소	420백만원
- 전처리 작업장 및 시설비	12종	371백만원
- 시스템구축 및 마케팅	3종	49백만원
○ 전통식품 가공공장 신축	1개소	329백만원
- 가공공장, 저온저장고, 건조장 등	7종	315백만원
- 교육 및 마케팅	2종	14백만원

## □ 기대효과

- 계약재배를 통한 우리지역 농산물의 안정적인 유통판로 확보
- 지역 일자리 고용 창출 효과

# 대덕지구 지표수보강개발사업

- 유역면적이 협소하여 농업용수가 부족한 대덕저수지에 농업용수 공급을 위하여 기존시설 확장 보강하여 안정적인 농업용수 공급을 통한 영농생산기반 조성
- 용·배수로 시설물 구조화 및 물 관리 과학화로 수자원 절약

## □ 사업개요

- 사업기간 : 2012 ~ 2014. 12
- 위 치 : 충주시 노은면 대덕리 외 4개리
- 사업량
  - 양수장 신설 3개소, 송수관로 2.0km, 용수간.지선 4조/10.0km
  - 농업용수 TM/TC 시스템 1식, 부대공사 1식
- 사업비 : 5,900백만원(광특 4,130백만원, 시비 1,770백만원)
  - ※ 사업시행자 : 한국농어촌공사

## □ 지금까지 추진상황

- 2012년 농산어촌개발 광특예산 신청 : '11년 5월
  - ※ 2012년 예산 : 715백만원(광특 501백만원, 시비 214백만원)

## □ 2012년 추진계획

- 한국농어촌공사(충주.제천.단양지사)에 대행사업비 교부 : '12. 1월
- 실시설계용역 및 편입토지 보상 : '12. 1 ~ 12월

## □ 기대효과

- 안정적인 농업용수 확보 및 공급으로 농업생산성 향상은 물론 농가소득 증대

# 추평호 권역 종합정비사업

- 일반농산어촌지역의 특색 있는 발전을 도모함으로서,
- 마을단위 공동체 활성화 및 지역사회 유지 도모

## □ 사업개요

- 위 치 : 충주시 엄정면 추평리 외 1개리
- 사 업 량 : 둘레길조성 5km, 문화교류센터 2층/600㎡  
보호수주변정비 및 생태하천가꾸기 1식
- 사업기간 : 2012~2015
- 총사업비 : 4,240백만원(국비 2,968. 지방비 1,272)  
※ 2012년 예산 : 510백만원(광특 357백만원, 지방비 153백만원)
- 사업주관 : 충주시

## □ 지금까지 추진현황

- '11. 2. 28일 : '12년 신규사업 제출 (충북도)
- '11. 4. 14일 : '12년 신규사업 사업성평가(농림식품부)
- '11. 10월중 신규사업 확정

## □ 2012년 추진계획

- 실시설계용역 및 편입토지보상 : '12. 1월 ~12월

## □ 문제점 및 대책

- 연차별 국·도비예산 확보

## □ 기대효과

- 마을간 연계추진으로 동질성, 유대감으로 정주의식 고취

235

# 특화작물 마케팅지원 및 명품 브랜드화

- 지역별로 집단화된 특화작물을 육성·지원하여 농업경쟁력 강화
- 농산물 축제 및 홈쇼핑, 고속도로 직판행사 등으로 생산자와 소비자간 직거래 판매, 마케팅 강화로 명품브랜드를 육성하여 농가소득 증대

## □ 사업개요

- 대 상 : 농산물축제, 직판 및 나들이, 광고, 인터넷 쇼핑몰 등
- 사업비 : 843백만원

## □ 세부사업 추진계획

- 농산물 축제 지원 및 홈페이지 구축 : 6건/245백만원
  - 사과·복숭아·고구마·옥수수축제/홈페이지 : 사과, 복숭아
- 축제기간 중 고속도로 충주휴게소(상)직판행사 : 4회/ 50백만원
- 우수 농특산물 직거래 (28백만원/ 1식/ 청주)
- 우수 농특산물 나들이 (46백만원/ 수도권나들이, 각종 박람회 참여)
- 인터넷 쇼핑몰 마케팅 판매 (14백만원/ 지마켓 옥션 메일링 광고)
- 홍보용 사진 제작 및 동영상 제작 (5백만원/ 2식)
- 우수 농특산물 TV홈쇼핑 홍보 (45백만원/ 3식)
- 서울·수도권지역 광고 (290백만원/ 고속철도·버스 와이드칼라 LED)
- 사과 등 농산물 포장재 제작 지원 (120백만원/ 7개소) 등
  - 사과박스제작 50/ 우수농산물포장재 50/ 사각사과 20백만원

## □ 기대효과

- 지역 농·특산물의 명품 브랜드 육성을 통한 농가소득 증대



# 농산물 가공·유통시설 확충사업

- 농산물 품질유지 및 규격화를 위한 공동선별 시설 확충
- 충주 농산물 가격경쟁력 강화 및 소비자의 신뢰도 제고

## □ 사업개요

- 사업내용 : 농산물 유통시설 및 가공시설 확충
- 사업비 : 4,763백만원

## □ 세부사업추진계획

- 유기쌀 가공식품산업 : 1개소/ 1,990백만원
- 수출 농산물 가공시설 현대화 : 1개소/68백만원/50%지원
  - 대하한과(달천) : 35백만원/ 우리농산(달천) : 33백만원
- 전통식품육성 : 3개소/ 116백만원/50%지원
  - 충주사과한과(달천) : 38백만원, 김치나라(노은) : 42백만원, 신양종합식품(가금) : 36백만원
- 농산물 생산기반유통시설 지원 : 1개소/ 420백만원/ 70%지원
  - 월악산 더덕(살미)
- 농산물 제조가공 지원 : 1개소/ 329백만원/ 70%지원
  - 천등산전통발효식품(산척)
- 농산물 유통시설 지원 : 103개소 이상/ 1,840백만원
  - 소규모 유통시설지원사업/ 농산물 명품화 지원사업  
(저온저장고 : 1,354백만원/ 선별장 286백만원/ 비파괴당도선별기 200백만원)

## □ 기대효과

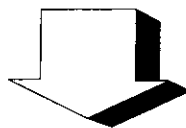
- 충주 농산물의 시장경쟁력 강화 및 이미지 제고

# 친환경농산 주요업무 추진계획

## 친환경농업 기반확충 및 일류농산물 생산 공급

### 여 건

- ◇ 친환경농업을 미래지향적 신성장 산업으로 도약하기 위한 생산·공급 시스템 구축
  - ◇ 쌀 산업의 여건 변화에 따른 논 소득기반 다양화와 농업경영 안정 강화
  - ◇ 기상이변 등 새로운 유형의 재해에 대한 예측 및 사전적 대응 체계 필요 : 凍害, 일조량 부족, 돌발해충 등
  - ◇ 주5일제 전면실시와 농촌관광 수요 증가로 농촌 어메니티 자원의 관광 상품화 등 농가소득 창출 지속 추진
- ➔ 농업인·소비자가 만족하는 친환경 안전농산물 생산 공급으로 소득향상 및 지속가능한 농업 정착



### 이 행 과 제

- ① 고품질 농산물 생산 및 농가 소득보전
- ② 원예작물 명품화로 고부가 가치 농업 창출
- ③ 친환경명품농업 육성지원
- ④ 농수산물도매시장 활성화

# 고품질 농산물 생산 및 농가소득 보전

- 쌀 산업의 새로운 성장동력 확충을 위한 쌀 산업의 경쟁력 제고
- 농촌의 노동력 해소 및 농업인 사기진작을 위한 농가소득보전

## □ 소비자 수요에 맞는 쌀생산 체계 구축

- 웰빙특수미 생산단지 조성 : 8개소, 120백만원
- 고품질쌀 생산을 위한 수용성 규산염지원 : 2,800ha, 560백만원
  - 토양개량, 수질정화, 생장촉진, 등숙율 및 미질개선 증진

## □ 농업인 경영안정 영농자재 지원 확대

- 농업필수영농자재지원 : 5,300ha, 968백만원
  - 벼 농가 소득보전 맞춤형비료 지원 : ha/196천원 (ha당 지원한도액)
- 우량 건묘 생산을 위한 벼 육묘용 상토지원 : 5,300ha, 795백만원
- 못자리 설치용 벼 육묘상자 공급지원 : 99백만원

## □ 병해충 방제로 고품질 쌀 생산 경영안정

- 돌발 및 비래해충 벼 물바구미 공동방제 : 2,327ha, 116백만원
- 벼, 종자 소독처리를 위한 소독약제 지원 : 2,000ha, 250백만원
- 노동력 부족에 따른 초기 제초제 지원사업 : 5,200ha, 208백만원

## □ 쌀 생산비 절감으로 경영수지 개선

- 맞춤형농기계 구입지원 : 관리기 외 4종/232백만원
- 광역살포기, 분무기, 파종기 지원 : 3종/248백만원

## □ 농가소득보전 지원 강화

- 소득보전금 확대지원 : 3종/ 5,865백만원
  - 쌀 소득보전 직불금 : 5,614ha/ 3,930백만원
  - 조건불리지역 직불금 : 900ha/ 405백만원
  - 벼재배 농업인 소득지원 : 5,100ha/ 1,530백만원
- 논 소득다양화 사업 지원 : 215ha/ 633백만원
- 농작물 재해보험 지원 : 35품목/ 383백만원

# 원예작물 명품화로 고부가가치 농업 창출

- 고품질 과실생산에 필요한 영농자재 지원으로 농가소득 증대
- 고품질농산물 생산 및 원예작물 명품화로 고 부가가치 농업 창출

## □ 경쟁력 있는 과수 명품화 육성

- FTA 자유무역협정에 대비한 과수 생산기반 구축 : 11종 1,000백만원
  - 고품질 현대화 사업을 통한 농가소득 증대
- 신규 과원조성 및 품종갱신 묘목구입 지원 : 12ha 120백만원
- 농촌 인력 절감을 위한 과수영농장비 지원 : 3종 89백만원
- 고품질 과실생산을 위한 농자재 지원 : 6종 1,755백만원
- 가격 안정을 위한 과실장기저장제 지원 : 4,587m<sup>2</sup>/139백만원

## □ 고품질 채소 생산 기반 확충

- 시설원예 에너지 이용 효율화 사업 : 2.5ha 370백만원
- 원예 생산시설 기반확충 : 3종 6.7ha 1,318백만원
  - 맞춤형 및 근교농업육성농가 하우스지원, 시설원예 품질개선
- 고령화에 따른 편의 시설(개폐기) 보완사업 : 80동 64백만원
- 고품질 고추·오미자생산을 위한 자재지원 : 570.4ha 162백원
- 품질좋은 배추 생산으로 농가소득 향상용 농약지원 : 40ha 36백만원

## □ 특용작물 경영안정 및 지역별 특화 사업 육성

- 인삼 재배시 인력절감을 위한 장비지원 : 3종 18백만원
- 품질향상용 미생물지원 : 20ha 12백만원
- 고품질 엽연초 생산에 따른 농자재 지원 : 3종 270ha 309백만원
- 읍면동별 1품목 특화사업 지원 : 5개소 209백만원

# 친환경 명품농업 육성 지원

- 친환경 농업을 실천하기 위한 기반조성 및 지력증진사업 추진
- 친환경 실천농가의 안정영농 지원을 통한 친환경 명품농업 육성

## □ 친환경농업 안정적 생산·유통 기반구축

- 친환경·녹색농업 육성단지 사업 : 1개소/ 100백만원
- 친환경농업지구 조성사업 : 1개소/ 162백만원

## □ 저탄소·녹색성장 친환경 필수 영농자재 지원

- 유기질비료, 녹비작물 규산질비료, 발효퇴비 지원 : 3,817백만원
- 친환경유기인증농가 활성화 지원 : 2종 322ha 791백만원
- 친환경(수도,과채류,잡곡)영농자재 지원 : 5종 1,206ha 630백만원
- 친환경 생산비절감 장비 지원 : 2종 8대 30백만원

## □ 친환경 농업인 안정영농을 위한 소득보전

- 친환경농업직접직불제 지원 : 330ha / 207백만원
  - 최초선정년도부터 필지별 3회 지급(단, 유기인증 5년)
- 친환경농업 실천 인증농가지원 : 141농가/42.3백만원
  - 친환경농산물 인증에 소요되는 비용 일부 300천원 지원

## □ 도시민 휴식공간을 위한 명품농촌 만들기

- 녹색농촌체험마을 사무장 채용 지원 : 2개소 2명 25.9백만원
  - 살미면 하니마을, 엄정면 탄방마을
- 명품농촌만들기사업 : 1개소 50백만원 (양성면 상대촌 마을)
  - 연차별 계획에 의거 3년간 집중지원 (기 지원액 150백만원)
- 기술력 제고 및 홍보물을 통한 도시민 인식제고 : 58백만원

# 농수산물 도매시장 활성화

- 우수 농산물 공급 및 서비스 개선을 통한 도매시장 활성화
- 중부권 농수산물 물류기지의 중심 도매시장으로 정착

## □ 거래목표 향상

- '11년 31,590톤 / 537억원 ⇒ '12년 34,500톤 / 575억원 (7%상향)

## □ 도매시장운영 내실화

- 도매시장관리운영위원회 및 법인대표자간담회 개최 : 2/10회
- 법인·중도매인 감독강화 및 평가실시 : 2회 (상,하반기)
- 출하농산물 사전검사제 실시 : 연중

## □ 도매시장운영 지원 강화

- 도매시장 홍보용 팜프렛 제작 : 2,000부 / 5백만원 (3월)
- 고객만족도 설문조사 : 1회 (5월)
- 출하 폐기물 처리 운영지원 : 27백만원 (1월)
- 선진 도매시장 벤치마킹 : 1회 (5월)

## □ 도매시장 환경개선 및 시설물 보수

- 청과동, 수산동 노후 시설물 보수 : 7건 100백만원
  - 청과·수산동 도색·방수, 청과동 물받이교체, CCTV설치, 청과동 스틸그레이팅, 소방설비선로 보수, 저온저장고 보수
- 야외경매장 비가림시설, 쓰레기장시설 보수 : 2건 35백만원

# 한국쌀전업농 전국대회 개최

- 어려운 농업환경 극복과 우리 쌀 산업의 경쟁력 확보 및 우리나라 농업을 대표하는 쌀 전업농의 사기 진작
- 제4회 한국쌀전업농전국대회를 우리지역에 개최함으로써 지역경제 활성화와 자부심 고취

## □ 사업개요

- 행사명 : 제4회 한국쌀전업농전국대회
- 기간 : 2012. 8월중 (2박3일)
- 장소 : 세계무술공원 (금릉동 567번지 일원)
- 참여인원 : 약 3만여명
- 사업비 : 5억원(국비1억원, 도비1.5억원, 시비0.8억, 자담1.7억원)
- 주요행사 : 한국쌀전업농전국대회 및 환영의밤, 체육행사 등

## □ 지금까지 추진상황

- 2011. 7. 10 : 유치신청(사)한국쌀전업농 충청북도 연합회(회장 김원석)
- 2011. 7. 18 : 쌀전업농 중앙 실사단 현장 실태 파악 점검
- 2011. 7. 29 : 중앙실사단 시장님 면담 (예산 지원건의)
- 2011. 8. 5 : 한국쌀전업농전국대회 유치 확정

## □ 문제점 및 대책

- 예산확보 : 2.3억원 (도비 1.5억원, 시비 0.8억원)
- 국비예산 : 2012년 추경반영 건의(1억원)

## □ 향후 추진계획

- 한국쌀전업농 전국대회 행사계획 수립 : '12. 5월
- 행사운영 사전점검 및 행사 추진 : '12. 6월 ~

# 광역친환경농업단지 조성사업

- 농업환경개선과 친환경농업 육성을 위해 수계단위를 중심으로 저비용 고효율 대규모 친환경농업방식으로 전환
- 경종과 축산을 연계한 광역단위 자연순환형 농업단지조성으로 친환경농업의 메카로 발전시켜 지속적 생산·유통기반 구축

## □ 사업개요

- 사업주체 : 충주친환경유기영농조합법인 대표 정일승
- 사업기간 : 2012. 01 ~ 2014. 12. 30(3년간 사업)
- 위 치 : 충주시 대소원면 장성리 477번지의외 7필지
- 규 모 : 1,302.8ha(수도작 664.1ha, 과수 460.5ha, 채소 95.2ha, 잡곡 39.9ha, 기타 43.1ha)
- 주요사업 : 친환경농산물생산장비, 친환경산지유통시설, 경축 순환자원화센터

## □ 년도별 투자계획

(단위 : 백만원)

구 분	합 계	기투자	임 기 내				2015년 이후
			소계	2012	2013년	2014년	
계	10,105	0	10,105	1,010.5	5,000	4,000	0
국 비	3,000	0	3,000	300	1,500	1,200	0
도 비	2,500	0	2,500	250	1,250	1,000	0
시 비	2,500	0	2,500	250	1,250	1,000	0
기 타	2,105	0	2,105	201.5	1,000	800	0

※ 부지매입비 및 운영비 미 포함



## □ 세부 사업내역

구분	시설·장비명	사업량	단가	사업비(백만원)			
				계	국비	지방비	자부담
합 계				10,105	3,000	5,000	2,105
소 계	3종			300	90	150	60
친환경농자재 생산 시설·장비	미생물광역 살포기	1대	200	200	60	100	40
	액비살포기	3대	16.7	50	15	25	10
	농기자재 보관창고	1식	50	50	15	25	10
소 계	2종			695	209	347	139
친환경농축산물 생산시설·장비	공동육묘장	1식	600	600	180	300	120
	우렁이 부화장	1식	95	95	29	47	19
소 계	1종		4,932	4,932	1,447.6	2,414	1,070.4
농축산순환자원화시설		1식	4,932	4,932	1,447.6	2,414	1,070.4
소 계	2종			3,723	1,116.9	1,861.5	744.6
친환경산지 유통·가공시설	벼유통시설	1식	912	912	273.6	456	182.4
	APC	1식	2,811	2,811	843.3	1,405.5	562.2
소 계	1종		400	400	120	200	80
친환경교육 체험기반시설	교육·체험실	1식	400	400	120	200	80
기 타	설계·감리비		55	55	16.5	27.5	11

## □ 문제점 및 대책

- 법인 자부담 및 부지매입 비용 30억 확보 방안 강구
- 경축순환자원화센터 부지 민원해소 대책 마련

## □ 향후 추진계획

- 1차년도(10%) : 사업계획 수립, 설계, 일부 장비구입 및 시설 착공 등
- 2차년도(50%) : 주요시설 및 장비설치
- 3차년도(40%) : 사업 마무리 및 정산보고 등

# 고품질쌀 유통활성화 사업

- RPC 가공시설현대화 및 교육, 홍보, 컨설팅 등의 지원을 통한 대표브랜드 육성으로 우리쌀의 품질경쟁력 향상 도모
- 벼 건조·저장시설 설치 지원으로 쌀의 품질향상 및 수확기 농가벼 매입 확대 도모

## □ 사업개요

- 사업기간 : '11. 1. ~ '12. 9. 30 (사업승인- '11.1.14)
- 사업자 : 충주시농협쌀조합공동사업법인(충주통합RPC)
- 사업비 : 3,750백만원 (보조 60%, 자담 40%)
  - 가공시설현대화 3,450백만원, 교육·홍보·컨설팅 50백만원
  - 저온저장시설 250백만원
- 사업내역
  - RPC 가공시설현대화 및 농가교육, 브랜드홍보, 컨설팅 등
  - 저온사일로 400톤 1기

## □ 지금까지 추진상황

- 보조금 교부 결정 : 7. 5
- 저온저장고(330m³)를 저온사일로 400톤 1기로 사업변경 승인
- 설계입찰 : 기계부문 9.22, 건축부문 10.21
- 실시설계 심의회 개최 : 2011. 12. 12
- 설계 및 사업비 최종 심의 확정 : 2012. 1. 10

## □ 2012년 추진계획

- 공사착공 및 소요기간 : 2012. 2월 ~ 2012년 9월까지
- 준공 : 2012년 9월

## □ 문제점 및 대책

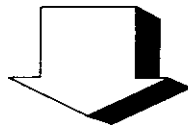
- 실시설계 변경으로 인한 설계 작업이 장기간 소요됨  
→ 2012년 2월 중 착공 가능 ※ 2012년 사고이월

## 산림녹지시책 주요업무 추진계획

### 명품숲 조성 및 고품격 산림휴양서비스제공

#### 여 건

- ◇ 저탄소 녹색성장에 걸맞도록 탄소흡수원 녹화수종식재 및 경제성이 높은 수종으로의 교체요구, 웰빙문화 확산에 따라 목재·청정임산물에 대한 소비자 수요의 증가
  - ◇ 소득수준의 향상, 고령화에 따라 산림을 문화·휴양공간으로의 활용 욕구 증가로 쾌적한 도시공간 확대요구 증가
  - ◇ 이상기후로 인한 자연재해 증가로 산림생태계 건강성 위협으로 산림생물 자원 보전·이용을 위한 전략적 대응 필요
- ➔ 「가치있는 산림자원육성」으로 녹색충주 및 명품도시숲 조성



#### 이행과제

- ① 생태·환경적으로 가치 있는 산림자원조성
- ② 건강하고 활력 있는 산림자원의 유지 및 보호
- ③ 쾌적한 휴식공간 제공을 위한 공원 및 녹지대 조성
- ④ 고품격 산림문화 · 휴양서비스 제공

# 생태·환경적으로 가치 있는 산림자원 조성

- 건강하고 가치있는 산림자원육성을 통한 명품숲 조성

## □ 산림자원 조성

- 탄소흡수원 조성을 위한 조림사업 : 150ha, 641백만원
- 생육단계별 맞춤형 녹색 숲가꾸기 사업 : 2,190ha, 2,609백만원

## □ 산림자원조성을 통한 녹색일자리 창출

- 산림바이오매스 수집단 운영 : 40명, 309백만원
- 숲가꾸기 자원조사단 운영 : 3명, 51백만원
- 찾아가는 녹색 도우미 운영 : 5명, 30백만원

## □ 밤 농가 소득 증대를 위한 총주밤 명품화

- 친환경 밤 생산지원 : 3종, 338백만원
- 밤 생산기반 조성 : 5종, 260백만원
- 밤 유통체계 지원 : 6종, 329백만원

## □ 산촌 지역주민 생활환경 개선 및 소득기반 확대

- 산촌생태마을 조성 : 1개소, 1,400백만원
  - 살미면 재오개리 재오개마을 2년차 사업

# 건강하고 활력있는 산림자원의 유지 및 보호

- 건강한 산림자원 유지를 위한 산림보호

## □ 산불예방 활동을 통한 산림 생태계 유지

- 봄철 산불방지 대책본부 운영 : '12. 2. 1 ~ 5. 15(3.5월)
- 가을철 산불방지 대책본부 운영 : '12. 11. 1 ~ 12. 15(1.5월)
- 산불예방전문진화대 운영 : 85명, 527백만원
- 읍·면·동 산불감시원 운영 : 70명, 388백만원

## □ 건강한 생태자원 보존을 위한 산림병해충방제

- 산림병해충 예찰강화 및 적기방제 : 14명, 168백만원
- 산림병해충 방제작업 계획 : 1,793ha, 213백만원

## □ 청정 Green 에너지 보급을 통한 온난화 방지

- 청정 Green 에너지 목재펠릿보일러 보급 : 32대, 108백만원
- 보일러 인증제품 보급 및 펠릿연료 품질관리로 활성화 유도

## □ 다목적 친환경 녹색임도 시설 및 등산로 정비

- 임도신설 및 보수 : 14km, 1,049백만원
- 친환경 임도관리원 배치 : 4명, 31백만원
- 등산로 정비 및 주차장조성 : 4개소, 226백만원
- 쾌적한 등산환경 조성을 위한 숲길조사업 배치 : 2명, 28백만원

# 쾌적한 휴식공간 제공을 위한 공원 및 녹지대 조성

- 녹색휴식공간 제공을 통한 시민의 삶의 질 향상

## □ 시민정서함양 · 보건휴양을 위한 도시공원조성

- 공원구역 내 사유지 매입 : 2,500백만원
- 공원 조성 및 정비 : 7종, 807백만원
- 도시공원미화원 배치 : 8명, 268백만원

## □ 도시경관 향상 및 가로변 녹화 증대

- 가로수 식재 및 보식 : 3개소, 230백만원
- 가로수 전지 및 전정 : 79백만원
- 가로수 및 녹지대 관리 : 183백만원

## □ 직영 꽃묘장 운영을 통한 녹색환경 조성

- 꽃묘생산 및 꽃길조성 : 520천본, 299백만원
- 각종행사 꽃조형물 시설 : 280백만원
- 호암공원 철쭉류 꽃길조성 : 2,500m<sup>2</sup>, 90백만원
- 읍·면·동 꽃길조성 사업비 지원 : 38백만원

# 고품격 산림문화휴양서비스 제공

- 지속적 시설보완 및 운영내실화로 이용객 만족도 제고

## □ 자연친화적인 산림휴양시설 운영

- 자연휴양림 현황 : 3개소, 55실  
※ 1일 이용가능인원 460명
- 숲생태관리인 배치 : 3명, 67백만원
- 숲해설가 배치 : 3명, 42백만원

## □ 지속적인 시설보완으로 서비스 강화

- 봉황, 계명산 휴양림 T.V 20대 교체 : 14백만원
- 청소도구 운반 전동차 3대 구입 : 28백만원
- 계명산 자연휴양림 지하수 개발 1식 : 60백만원
- 봉황휴양림 관리사무소 대수선 (1개소) : 40백만원
- 봉황, 계명산 휴양림 산막 2개소 대수선 : 60백만원

## □ 보고, 듣고, 느끼는 산림휴양 문화체험

- 목재문화체험장 및 운영 : 1개소, 36백만원
- 숲속유치원 운영 : 1개소
- 숲속도서관 운영 : 1개소

# 문성 생태숲 조성사업

- 산림생태계의 보존·관리를 강화 식물유전자원의 자원화
- 숲에 대한 교육 및 연구 장소로 활용 산림문화 공간 제공

## □ 사업개요

- 위 치 : 노은면 문성리 산67-9번지의외 4필지
- 사업기간 : 2007 ~ 2012년(설계 1년, 시공 5년)
- 사업량 : 61ha
- 총사업비 : 52억원(설계 2억원, 시공비 50억원)  
※ 2012년 : 10억원
- 사업내용 : 다목적실, 숲속도서관, 상징숲조성 등

## □ 지금까지 추진상황

- 다목적실(세미나실) 및 숲속도서관 2동, 588m<sup>2</sup> 건축
- 건축물 주변 잔디블럭포장 및 생태연못 조성
- 산수유외 10종, 2ha 상징숲 조성
- 관찰로(데크로드) 및 의자등 이용객시설물 설치
- 화살나무등 관목류 식재 및 정자목(느티나무) 식재

## □ 향후추진계획

- 곤충체험장 신축 및 주변정리작업
- 유아의 전인적성장 도모를 위한 숲속유치원 계속 운영
- 10월까지 모든 공사를 완료 (상반기 다목적실 개관)



# 충주호 해맞이길 조성사업

- 충주호 주변 빼어난 자연경관을 활용해 산책로를 조성하여 충주시민 및 외부관광객에게 쾌적하고 아름다운 산책로의 명소로 충주의 대표적인 해맞이길 조성

## □ 사업개요

- 사업위치 : 마즈막재 ~ 종댕이산 ~ 충주댐전망대
- 사업량 : L=13.2km B=2m
- 사업기간 : 2011년 ~ 2012년(2년)
- 총사업비 : 33억
  - ※ 2012년 : 종댕이길 12억

## □ 추진실적

- 충주호 해맞이길 1단계(670m) 완료 : 2011. 12.

## □ 2012년 추진계획

- 전체구간 실시설계 완료 : 2012. 1.
- 충주호 해맞이길 2단계 공사착공 : 2012. 2. ~ 10.
- 충주호 종댕이길 공사 착공 : 2012. 2. ~ 10.

## □ 기대효과

- 천혜의 자연경관과 최적의 개발여건을 갖춘 충주호 주변에 전국에서 제일가는 충주호 해맞이길을 조성하여 많은 외지 관광객 유치
- 충주시민의 건강생활증진 도모 및 지역에 대한 자긍심 고취

# 숲관광 메가시티 조성사업

- 중부내륙권에 있는 6개시·군이 숲을 테마로한 관광자원개발을 통하여 관광산업의 공동발전을 꾀하고 상호 연계성 있는 산림문화를 창출하여 국민에게 폭넓은 휴양서비스 제공을 통한 삶의 질 향상에 기여

## □ 사업개요

- 사업기간 : 2011. ~ 2013. (3년간)
- 사업지 : 충주시 노은면 문성리 산67-9번지 일원
- 사업비 : 13억원 (국비 6.5억, 시 6.5억)
  - ※ 확보예산 5.5억원(2012년 예산 2억원)
- 사업내역 : 모험의 숲조성(집라인 등), 오토캠핑장 등
- 공동사업 연관기관
  - 자치단체 : 충주, 제천, 단양, 괴산, 영월, 문경
  - 외부기관 : 건국대학교 지역개발디자인센터

## □ 2012년 추진계획

- 숲관광메가시티사업 실시설계 완료 : 2012. 02.
- 숲관광 메가시티 조성사업 추진 : 2012. 02. ~ 10.

## □ 기대효과

- 산림휴양센터와 연계하여 폭넓은 휴양서비스 제공
- 새로운 관광자원 개발을 통한 이용객 증진

## 축수산시책 이행과제별 추진계획

### FTA를 극복하는 지속가능한 축수산업 육성

#### 여 건

- ◇ 한-미·EU FTA시장개방 확대, 수입축산물과 차별화를 위한 전국 최고의 명품브랜드 축산물 육성 시급
  - ◇ 친환경, 고품질, 안전한 축산물을 요구하는 소비자 패턴변화에 따른 친환경 축산업 확대 필요
  - ◇ 축산물 생산비용 증가 및 재난적 가축질병 확산으로 경영애로
  - ◇ 토종어종 자원감소 및 수산물 수입증가로 내수면 어업위축
- ➡ 소비자가 신뢰하는 지속가능한 친환경 축·수산업 육성



#### 이 행 과 제

- ① 청정축산물 생산기반 확충
- ② 친환경 축산기반 확대로 경쟁력 제고
- ③ 가축전염병 방역시스템 구축
- ④ 내수면어업 활성화

# 청정축산물 생산기반 확충

- FTA 시장개방화에 대응한 축산시설 지원으로 안정적 축산경영 도모
- 소비자가 요구하는 고품질, 안전한 친환경 축산물 생산·공급

## □ 축종별 경쟁력제고 지원

- 한우경쟁력제고 : 7종/ 459백만원
  - 청풍명월한우일류브랜드육성, 한우 무항생제사육지원, 송아지생산안정제 등
- 젓소경쟁력제고 : 7종/ 458백만원
  - 학교우유급식, 낙농헬퍼, 젓소능력검정, 번식장애컨설팅
- 중소 및 기타 가축지원 : 11종/ 1,027백만원
  - 고능력 돼지 액상정액, 양계가습기, 양봉화분사료, 가축공제 등

## □ 축산환경개선 지원

- 축사시설현대화지원 : 1개소/ 500백만원
  - FTA 발효에 따른 축산분야 피해최소화 대책, 시설 개·보수
- 친환경축산시설·장비 보급 : 77개소/ 310백만원
  - 친환경사양관리, 가축질병예방에 필요한 시설·장비 보급
- 소규모농가 환기시설(환)지원 : 200대/ 80백만원
  - 쾌적한 가축사육공간 제공, 생산성 저하 방지
- 가축생균제 지원 : 212개소/ 284백만원
  - 가축분뇨 악취제거로 깨끗한 축사환경 조성

# 친환경 축산기반 확대로 경쟁력 제고

- 조사료 생산기반 확대로 생산비 절감 및 경쟁력 강화
- 가축분뇨 자원화로 수질오염 방지 및 친환경 축산업 실현

## □ 조사료 생산기반확충 지원

- 사료작물재배 지원 : 200ha/ 120백만원
  - 겨울철 휴경지를 이용한 조사료 생산단지 확대/('10) 5 → ('12) 10
- 조사료 사일리지제조 지원 : 20,700톤/ 1,244백만원
  - 비닐랩 및 장비를 이용한 사일리지 제조비용 지원
- 조사료 생산장비 지원 : 18대/ 300백만원
  - 사료배합기, 원형결속기, 퇴비살포기 등

## □ 가축분뇨 자원화로 친환경축산 기반구축

- 가축분뇨처리시설 지원 : 16개소/ 490백만원
  - 개별시설 지원(퇴비사, 정화시설, 처리장비 등)
- 가축분뇨처리용 수분조절제 지원 : 115개소/ 230백만원
  - 가축분뇨를 유기질 비료로 자원화(톱밥, 왕겨)
- 액비유통센터 활성화 지원 : 1개소/ 702백만원
  - 액비저장조, 살포장비, 발효제, 액비살포비 등

# 가축 전염병 방역시스템 구축

- 가축전염병 발생예방을 위한 사전방역으로 농가피해 최소화
- 주요 가축전염병 조기근절을 통한 국제경쟁력 강화

## □ 항구적 가축방역시스템 구축

- 소규모농가 「공동방제단」 운영 지원 : 20회/ 115백만원
  - 대상 : 소·염소·시슴 10두 미만 돼지 500두 미만 닭 3천수 미만 오리 전농가
- 가축방역용 소독약품 공급 : 6,600kg/ 102백만원
- 농장차단 방역용 소독시설 지원 : 29개소/ 100백만원
- 공수의사 방역활동 지원 : 5명/ 42백만원
  - 읍면동별 담당 공수의사 위촉, 가축전염병 예찰 활동 등

## □ 주요가축 전염병 예방 및 근절

- 가축예방주사 및 기생충 구제 : 18종/ 597백만원
  - 소 6종, 돼지 5종, 닭 3종, 개 1종, 꿀벌 3종
- 구제역 예방접종 추진 : 1종/ 40백만원
  - 정기접종(연2회, 6개월 간격), 상시접종(신생축 및 모돈)
  - 소규모 농가 구제역 백신접종 시술비 지원
- 소 브루셀라병 근절(채혈검사) : 11,500두/ 80백만원
  - 1세이상 한육우 암소 정기검사 실시(연1회)
- 쇠고기이력제 관리강화로 소비자 신뢰 확보 : 9,370두/ 80백만원
  - 귀표 부착비 및 이력관리 인건비 지원

# 내수면 어업 활성화

- 토종어류 종묘방류를 통한 어족자원 조성으로 어업인 소득증대
- 내수면어업 지원으로 어업경비 절감 및 경쟁력 제고

## □ 민물고기 자원조성

- 고부가가치 토종민물고기 치어 방류 : 501천미/ 86백만원
  - 붕어, 쏘가리, 메기 등(충주호, 탄금호, 남한강)
- 충주호 인공산란장 설치 : 1개소/ 59백만원
  - 산란기 수위저하로 어류알 고사 및 유실 방지
- 어업인 공동 치어생산(토종붕어) 방류 : 1개소/ 20백만원
  - 어업인 스스로 자기어장 가꾸기 일환 추진

## □ 양식어업 기반시설 확충

- 양식어업 열에너지 효율화사업 지원 : 1개소/ 357백만원
  - 신재생에너지(지열 : 지하수)를 이용한 연료비 절감
- 양식장 환경정비지원 : 4개소/ 40백만원
  - 양식장 지하수 써징 및 노후관정 교체로 수질 개선
- 양식어업 경영안정지원 : 33개소/ 37백만원
  - 양식업 경영에 필요한 약품, 기자재, 장비 등
- 양식장 슬러지처리 액비살포장비 지원 : 1개소/ 60백만원
  - 양식장 슬러지 운반·살포차량 지원(충주양식업협회)

## □ 자율관리어업 육성

- 자율관리어업 육성사업 지원 : 1개소/ 40백만원
  - 어업인 자율참여, 어로어업자 공동작업장 설치

# 구제역 가축매몰지 사후관리

- 구제역 매몰지 현황 : 57개소/12개읍면동 (61,023두/207호)
  - 2010.발생 매몰지 : 8개소/2개면 (11,868두/105호)
  - 2011.발생 매몰지 : 49개소/12개읍면동 (49,155두/102호)
- 구제역 발생 살처분 매몰 조치한 매몰지를 2014. 2월까지 3년간 사후관리함에 따라, 2012년 소요예산을 편성하여 매몰지 보완정비로 환경오염 및 민원방지 등 안전적 관리를 도모하고자 함.

## □ 사업개요

- 위 치 : 충주시 신니면 원평리 41외 56개소

주덕	대소원	신니	노은	양성	가금	금가	동량	산척	엄정	소태	달천
16	1	16	2	4	6	1	6	1	2	1	1

- 사업기간 : 2012. 1 ~ 12월
- 사업내용 : 매몰지 보완정비, 침출수 추출 및 처리, 지하수 수질검사, 매몰지주변 소독, 악취방지대책 추진

## □ 사업비 : 213,049천원

- 기간제 근로자 등 보수(제초작업, 주변정비) : 15,989천원
- 사무관리비(굴삭기 등 장비 임차료) : 16,940천원
- 시설비(시설유지관리, 침출수 추출) : 180,120천원

## □ 기대효과

- 철저한 매몰지 사후관리로 생활환경 및 수질오염 방지