

보 건 소

- 보 건 위 생 과
- 건 강 증 진 과

목 차

□ 일반현황

- 기구 및 정원 273
- 기본현황 274

□ 주요업무 추진계획

【보건위생과】

1. 노인전문병원 증축사업 277
2. 공공의료기관 시설개선사업 278
3. 의료서비스향상 및 의약품 안전공급관리 279
4. 감염병 없는 충주만들기 280
5. 음식문화 개선사업 281
6. 안전식품공급 지원사업 282
7. 공중위생업소 위생관리 283
8. 쯔쯔가무시증 집중예방 관리사업 (특수시책) 284

【건강증진과】

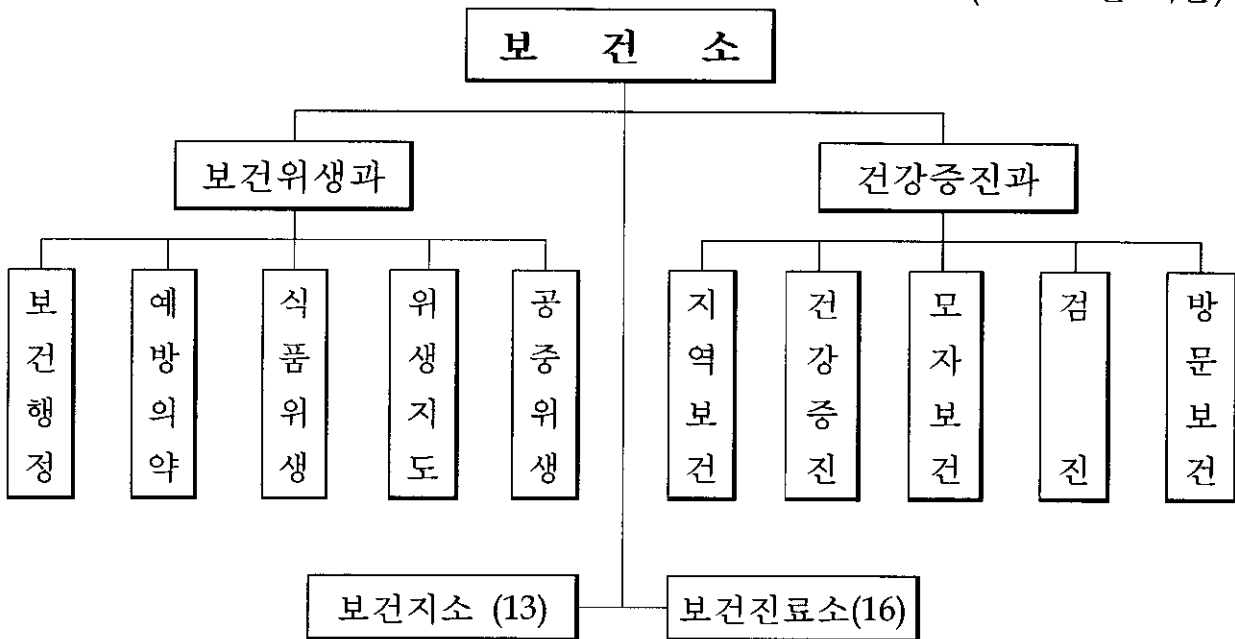
1. 구강보건사업	285
2. 정신보건사업	286
3. 건강증진사업	287
4. 모자보건사업	288
5. 국가필수예방접종사업	289
6. 저소득층 의료비지원 및 검진사업	290
7. 생활습관병 예방 및 관리사업	291
8. 맞춤형 방문건강관리사업	292
9. 청소년 바른 건강생활교실 운영 (특수시책)	293
10. 결혼이주여성 건강관리사업 (특수시책)	294
11. 노인우울증 및 치매예방관리사업 (특수시책) ..	295

일 반 현 황

□ 기구 및 정원

○ 기 구

(2012. 1월 기준)



※ 2과, 10담당, 13보건지소, 16보건진료소

○ 정 원

구 분		계	일 반 직							기능직	별정직	비 고
			소계	4급	5급	6급	7급	8급	9급			
계	정원	110	88	1	3	12	29	35	8	5	17	
	현원	108	87	1	2	15	56	9	4	4	17	
보건위생과	정원	66	61	1	2	6	19	26	7	5		
	현원	64	60	1	1	10	38	6	4	4		
건강증진과	정원	44	27		1	6	10	9	1		17	
	현원	44	27		1	5	18	3			17	

※ 공중보건 의사 28명

□ 기본현황

○ 의료기관 현황

(단위 : 개소)

총계	종합 병원	병원	한방 병원	의원	치과 의원	한의원	안경 업소	조산원	치 과 기공소	안 마 시술소
243	2	8	1	112	40	35	29		8	8

※ 응급의료기관 4개소(병원이상), 구급차 : 42대

〈종합병원〉

병원명	소재지	병상수	인력현황			
			계	의사	간호사	조무사
건국대충주병원	교현2동 620-5	501	405	111	273	48
충청북도 충주의료원	문화동 1655	257	155	24	111	20

○ 약업소 현황

(단위 : 개소)

총 계	약국	약방	한약방	도매상	취급소	의료기기 판매	대마재배
189	83	4	10	8	9	74	1

265

○ 식품위생업소 현황

〈식품접객업소〉

(단위 : 개소)

총 계	일 반 음식점	휴게음식점		제과점	단란 주점	유흥 주점	위탁 급식
		다방	기타				
4,071	3,367	125	179	60	68	223	49

※ 집단급식소 204개소

〈식품제조가공업 등〉

총 계	식품제조 가 공 업	즉석판매 제조가공업	식 품 운반업	식 품 소분업	식품냉동· 냉장업	용 기, 포장지 제조업
573	120	384	8	53	1	7

〈식품판매업 등〉

총 계	식품 등 수입판매업	식품지동 판매가공업	유통전문 판매업	기타식품 판매업	집단급식소 식품판매업	건강기능식품	
						일반 판매업	유통전문판 매업
579	35	208	26	22	20	261	7

○ 공중위생업소 현황

(단위 : 개소)

총 계	숙 박	목 욕	이 용	미 용	세 탁	위생관리 용역	기 타
1,069	156	60	106	498	186	29	34

※ 기타 : 공중이용시설 25, 위생처리 5, 위생용품 제조 2, 세척제 제조2

○ 관련단체 현황

단 체 명	대 표 자			회원수	비고
	성 명	근 무 지	연 락 처		
충주시의사회	김 동 건	제일안과의원	848-1001	110	
충주시치과의사회	지 정 현	성모치과의원	851-7528	40	
충주시한의사회	임 종 헌	임종헌한의원	856-8900	36	
충주시약사회	정 태 홍	대 학 약국	844-6125	86	
충주시약업사회	정 연 승	신 신 약방	852-0334	5	
충주시한약업사회	진 영 순	인창한약방	842-4077	10	
충주시안경사회	우 공 결	실로암안경원	847-4361	29	
대한숙박업충주시지부	조 영 석	오딧세이	855-3443	128	
대한숙박업충주시온천지부	권 혁 주	부림온천장	846-6006	28	
대한목욕업충주시지부	안 동 찬	대림목욕탕	847-2859	61	
대한이용사회충주시지부	임 광 식	삼미이용원	847-3519	103	
대한미용사회충주시지부	변 향 준	무진의미용실	844-6746	422	
한국세탁업충주시지부	김 두 기	백영세탁소	847-2203	183	
한국외식중양회충주시지부	조 상 근	룡 천	842-8558	2,608	
대한휴게실업충주시지부	우 상 덕	별 다 방	853-0550	90	
한국유흥주점충주시지부	김 진 규		855-4134	95	
대한제과업충주시지부	배 재 권	NH한아름베이커리	851-3001	46	
한국떡류식품가공협회	유 영 구	청풍방앗간	844-0721	87	
대한영양사회충북중부분회	윤 정 옥	건국대병원	840-8200	90	
들꽃봉사단	홍 복 표	-	854-6405	250	

노인전문병원 증축사업

급속한 인구고령화로 노인성질환자의 증가에 따른 적정대처를 위해
요양병상 확충으로 안정적 의료서비스 기반 구축

□ 사업개요

- 사업기간 : 2008. 10월 ~ 2012. 05월
- 사 업 비 : 5,498백만원 (국비2,698 도비1,350 시비1,450)
 - 1차분 : 1,799백만원 / 2차분 : 3,699백만원
- 사업내용 : 건물규모 지상3층 4,480㎡, 180병상

□ 2012년 추진계획

- 의료장비보강 : 2012. 4월 ~ 5월
- 2차 증축공사 준공 : 2012. 5월

□ 기대효과

- 노인성 질환자의 증가에 따른 적정대처로 안정적 의료서비스
기반 구축
- 환자 부양가족 부담 경감으로 사회경제활동 증대

공공의료기관 시설개선사업

보건진료소의 노후화된 시설 개선으로 농촌지역 의료서비스 향상과
공공의료기관의 역할 증대로 주민복지향상 도모

□ 사업개요

- 사업명 : 개천안보건진료소 신축
- 사업기간 : 2012. 1월 ~ 2012. 10월
- 위치 : 충주시 동량면 손동리 848-9
- 사업비 : 226,920천원 (국비125,280 도비31,320 시비70,320)
- 사업내용 : 건축규모 116㎡(지상 1층, 보건진료소 및 숙소)

□ 2012년 추진계획

- 설계용역 : 2012. 1월
- 보건복지부 건축설계 심의 : 2012. 2월중
- 공사계약 : 2012. 5월
- 공사착공 : 2012. 5월
- 공사준공 : 2012. 10월

□ 기대효과

- 공공보건기관의 시설 개선으로 의료서비스 개선
- 예방·수요자 중심의 건강증진프로그램 보급 가능

의료서비스 향상 및 의약품 안전공급 관리

- 사업기간 : 2012. 1월 ~ 2012. 12월
- 사업내용 : 의약품소 지도점검 및 마약류 단속
- 사업비 : 4,920천원

□ 2012년 추진계획

- 질 높은 의료서비스 제공 추진
 - 의무 정기지도 점검 4회/243개소
 - 의료기관 특정시설 안전점검 2회/ 15개소
 - 방사선 발생장치 안전관리 수시
- 안전한 의약품 유통체계 확립
 - 약무 정기지도 점검 4회/191개소
 - 전국 교체 합동단속 4회
- 마약류 의약품 오·남용 방지
 - 마약류 원료식물(양귀비,대마등) 생육기 중점 단속 : 6~8월
 - 검찰청 등 관련기관 합동단속
 - 오남용 우려의약품 판매질서 및 유통상태 점검 : 수시

□ 기대효과

- 의료서비스의 질적 향상과 안전한 의약품의 공급체계 확립으로
시민 보건향상에 기여

감염병 없는 충주 만들기

- 사업기간 : 2012. 1월 ~ 2012. 12월
- 사업내용 : 감염병 예방관리 및 환경친화적 방역소독
- 사 업 비 : 357,424천원(국7,079 도 7,313 시343,032)

□ 2012년 추진 계획

- 감염병예방관리 및 감시
 - 찻집가무시증 집중예방관리사업 : 2개면 3700세대
 - 감염병표본감시/질병모니터망 운영 : 7개소/112명
 - 감염병예방 교육 및 캠페인·홍보 : 20,000명
 - 결핵환자등록/X-선 검진 : 100명/15,000명
 - 한센병관리 : 4회/ 32명
 - 성병·에이즈검진/기생충검진 : 7,165명/700명
 - 장티푸스 보균자 찾기사업 : 14,000명
- 환경친화적 방제업무 추진
 - 정화조 집수정모기 유충조사 및 구제 : 1,000개소
 - 취약지 소독 및 야간 방역소독 : 200회
 - 물리적 방제기구 설치(포충기) : 7대
 - 소독의무대상시설 및 소독업소관리 : 622개소

□ 기대효과

- 감염병 발생 사전예방 및 관리로 시민의 건강보호 및 건강도시 구현
- 환경 친화적인 방제로 쾌적한 환경조성

음식문화개선사업

위생업소의 서비스수준을 향상시켜 이용자의 편의제공으로 다시 찾고 싶은 업소 만들기 및 선진 음식문화 조기정착

□ 사업개요

- 사업기간 : 2012. 1월 ~ 2012. 12월
- 사 업 비 : 36,170천원
- 사업내용 : 위생수준 향상 및 이용자 편의제공

□ 2012년 추진계획

- 음식문화개선 및 위생업소 서비스수준향상
 - 자율실천 결의대회, 캠페인 실시 : 6회
 - 좋은 식단 실천 및 친절·청결한 업소분위기 조성
 - 식품진흥기금 시설개선용자지원
 - 음식점 화장실 개선업소 위생용품 지원
 - 남은음식 싸주기 종이가방 제작지원 : 150개소
- 모범업소 지정 및 운영관리 : 122개소
 - 좋은 식단 이행여부 및 재심사 요건 강화
 - 모범업소 지정관리 및 위생용품 지원
- 어린이식품안전보호구역 지정관리 : 47개소
 - 어린이식품안전보호구역 표지판 설치 : 5개소

□ 기대효과

- 식품위생업소 서비스수준향상 및 이용자 편의제공으로 다시 찾고 싶은 업소 만들기 정착

안전식품공급 지원사업

- 식품위생업소의 식품안전사고 지도·점검 강화로 식품의 안전성을 확보하고 위생수준 향상도모
- 퇴폐·변태영업 등 청소년유해환경 차단으로 건전한 사회 분위기 조성

□ 식품위생업소 안전관리

- 식품제조·가공업소 등급평가 : 반기 1회
- 식품제조·접객 및 판매업소 등 지도점검 : 수시
- 단체급식소 등 식중독예방관리 : 반기1회
- 지하수 이용 식품업소 수질검사 강화 : 226개소
- 잔반 재사용근절 지도 및 신고포상금제 운영 : 수시

□ 편의점 등 유통식품 안전관리

- 소비자식품위생감시원 합동단속 : 월1회
- 시니어감시단운영 : 분기1회
- 국민다소비식품 수거·검사 : 300건

□ 어린이 먹을거리 안전관리

- 소비자식품위생감시원 합동단속 : 월 1회
- 어린이기호식품 수거·검사 : 50건

□ 기대효과

- 식품으로 인한 유해환경 차단으로 시민건강증진 도모
- 어린이 먹을거리 안전관리 강화로 건전사회분위기 정착

공중위생업소 위생관리

공중위생업소에 대한 위생수준 향상 및 친절서비스 강화로 머물고 싶은 관광충주의 이미지 제고

□ 사업개요

- 사업기간 : 2012. 1월 ~ 12월
- 사업비 : 10,830천원
- 사업내용 : 공중위생업소 1,069개소 지도·관리 및 등급평가

□ 2012년 추진계획

- 위생서비스 수준향상 도모
 - 공중위생업소 위생관리 지도 : 1,000 개소
 - 목욕업소 욕조수 수질검사 : 60개소
 - 친절서비스 등 위생교육 : 1,000명
- 사전예방 강화
 - 대형 숙박·목욕업소 안전사고 예방지도 : 100개소
 - 개인서비스요금 안정지도 : 40개소
 - 명예공중위생감시원 운영 : 15회/년
- 공중위생서비스 위생관리 등급평가 실시
 - 평가(조사)실시 및 위생등급표 교부 : 210개소

□ 기대효과

- 공중위생업소 환경 개선 및 친절서비스 강화로 시민 편의 증진 및 깨끗하고 친절한 충주 이미지 쇄신

- 가을철열성질환 -

췌췌가무시증 집중예방관리사업(특수시책)

- 사업기간 : 2012. 1월 ~ 12월
- 사업대상 : 2개면 3700세대
- 사 업 비 : 9.000천원(국비 50%, 시비 50%)

□ 2012년 추진계획

- 과거발생사례 및 감염우려지역 조사 선정 : 2개면
- 선정된 지역, 2개면을 대상으로 예방교육 및 집중관리
 - 이장 및 부녀회장 교육 및 홍보(리후렛, 교육자료 등) : 200명
 - 예방사업용품 사용설명 및 배부(기피제, 토시, 돗자리) : 8,000개
 - 기피제보관함설치 : 2개지역 5대
- 전직원 췌췌가무시증 전문교육 : 1회
- 13개 읍.면 전지역 주민예방교육 및 홍보 : 10,000명

□ 기대효과

- 췌췌가무시증 집중예방관리를 통한 지역내 환자발생 예방
- 예방교육 및 홍보 활동으로 감염 최소화 및 주민 건강증진

구강보건사업

구강보건교육과 구강질환 예방사업으로 건강한 구강관리를 생활화함으로써 평생 건강치아유지

□ 사업개요

- 사업기간 : 2012. 1월 ~12월
- 사업대상 : 아동, 초등학생, 노인, 장애인등
- 사 업 비 : 274,600천원 (국비50%, 도비15%, 시비35%)
- 사업내용 : 구강보건교육 및 구강질환예방사업

□ 2012년 추진계획

- 초등학생 구강관리 : 12,000명
- 노인무료 의치 보철사업 : 154명
 - 65세이상 국민기초생활보장수급자 노인
 - 차상위 건강보험 노인전환자
- 노인불소겔도포·스케일링사업 : 2,000명
- 학교구강보건실운영(연수, 단월, 산척, 성심학교) : 4개교
- 취학전 아동 구강관리(유치원 및 어린이집 30개소) : 2,000명
- 지역아동센터 학생구강관리 : 600명

□ 기대효과

- 구강관리로 학령기 아동들의 충치예방에 기여
- 노인의치 보철로 노년의 삶의 질 향상
- 교육 및 예방사업을 통하여 구강건강 증진향상

정신보건사업

- 사업기간 : 2012. 1월 ~ 12월
- 사업대상 : 정신질환자, 아동·청소년, 성인, 노인 등
- 사업비 : 503,021천원(국비15%, 분관42%, 도비22%, 시비21%)
- 사업내용 : 정신보건 교육 홍보 및 정신질환에 대한 편견 해소

□ 2012년 추진계획

- 정신질환자 등록관리 : 250명
- 등록자 사례관리 : 3,000건
- 아동·청소년 정신건강교육 : 12개교
- 정신건강교육 : 3,000명
- 정신건강캠페인 : 3회
- 정신보건심판위원회 운영 : 12회
- 사회복귀시설운영 : 2개소
 - 입소생활시설 : 해피하우스다솜
 - 주간재활시설 : 충주어울림센터

□ 기대효과

- 조기발견, 조기검진, 치료유도로 환자와 가족의 삶의 질 향상
- 정신보건교육 홍보로 정신질환에 대한 인식개선 촉진
- 정신질환자 사회적응 재활훈련으로 사회복귀 유도

건강증진사업

- 사업기간 : 2012. 1월 ~ 12월
- 사업대상 : 지역주민
- 사업비 : 538,714천원(국비45%, 도비10%, 시비45%)
- 사업내용 : 운동, 영양, 비만, 금연, 절주

□ 2012년 추진계획

○ 건강생활실천 사업

- 미취학어린이 건강교육장 운영 : 년중
- 건강상담서비스 : 500명
- 생애주기별 건강교실 운영 : 10개소
- 뱃살줄이기교실 및 자조그룹운영 : 200명
- 신바람 건강교실 : 600명
- 건강생활실천 환경조성 및 캠페인 : 4회

○ 금연실천사업

- 금연클리닉 운영 : 2,382명
- 흡연예방 및 금연교육 : 6,800명
- 규제대상시설 지도점검 : 1,490개소

○ 영양플러스 사업

- 대상자 등록관리 및 영양교육 : 250명
- 특별관리대상 가정 방문지도 : 50가구

□ 기대효과

- 건강생활실천으로 시민의 건강증진 기여
- 금연분위기 확산 및 흡연인구 감소
- 임산부, 영유아의 영양개선

모자보건사업

- 사업기간 : 2012. 1월 ~ 12월
- 사업대상 : 임신부, 6세 이하 영유아 및 부모, 난임부부
- 사업비 : 2,445,294천원(국비6%, 기금29%, 도비2%, 시비63%)
- 사업내용 : 임신부·영유아 건강관리 및 출산장려시책

□ 2012년 추진계획

- 임신부 영유아 등록관리 : 2,600명
- 모유수유 상담 및 교육 : 800명
- 영유아 부모교육 : 600명
- 즐거운 출산준비교실 : 1,100명
- 생애 주기별 성교육 : 2,000명
- 임신부 아동건강관리 : 1,680명
- 신생아 선천성대사이상검사 및 환아관리 : 1,665명
- 미숙아 및 선천성이상아 의료비지원 : 56명
- 출산 축하금 : 3,200명
- 셋째아 이상 건강보험료 지원 : 600명
- 난임부부지원(체외, 인공수정) : 204명
- 산모신생아도우미지원 : 295명
- 신생아청각선별검사 : 149명
- 청소년 임신·출산의료비지원 : 3명

□ 기대효과

- 모자의 건강관리 및 서비스 확대로 기초건강 확보
- 임신부·영유아를 위한 다양한 프로그램제공으로 출산율 제고
- 지속적인 출산장려금 지원으로 출산 양육의 부담경감

국가필수예방접종사업

예방접종비용을 지원하여 가계부담 경감 및 예방접종율을 향상시키고, 필수예방접종을 통한 면역인구 확대로 전염병발생 예방으로 주민건강증진을 도모하고자 함

□ 사업개요

- 사업기간 : 2012. 1월 ~ 12월
- 사업대상 : 영유아, 소아청소년, 성인, 노인
- 사 업 비 : 855,741천원(국비28% 도비14%, 시비58%)
- 사업내용 : 정기 및 임시예방 접종

□ 2012년 추진계획

- 영·유아 정기예방접종(기초, 추가) : 7종 19,000명
- B형간염, BCG(피내용), DTaP, IPV(소아마비), DTaP+IPV, MMR(홍역, 볼거리, 풍진), 수두 등
- 임시예방접종(유·무료) : 6종 52,300명
- 일본뇌염, 장티푸스, 유행성출혈열, 인플루엔자, 성인간염 Td 등
- 예방접종비용 국가지원사업 : 10종 1,000명
- B형간염, BCG(피내용), DTaP, IPV(소아마비), Td, DTaP+IPV, Tdap, 일본뇌염, 엠엠알(홍역, 볼거리, 풍진), 수두 등

□ 기대효과

- 영유아기 기초면역 확보로 성장발달 도모
- 적기 예방접종으로 급·만성전염병 예방
- 예방접종비용 국가부담으로 육아부담 경감 및 예방접종 의료기관 선택권 제고

저소득층 의료비지원 및 검진사업

- 사업기간 : 2012. 1월 ~ 12월
- 사업대상 : 의료비지원 적합자
- 사업비 : 878,066천원(국비50%, 도비15%, 시비35%)
- 사업내용 : 암환자, 희귀난치성질환 의료비지원
저소득층 암 조기검진

□ 2012년 추진계획

- 희귀난치성질환 의료비 지원 : 160명
 - 만성신부전증등 134개 질환
 - 지원기준 : 건강보험가입자중 소득 및 재산기준에 비해 본인부담 의료비가 과중한 환자
- 암 환자 지원 : 200명
 - 대상암종 : 위암, 유방암, 간암, 자궁암, 대장암, 폐암
 - 지원기준 : 의료급여수급자, 건강보험 하위 50% 이내
- 저소득층 암 조기검진 : 22,276명
 - 검진항목 : 위암, 유방암, 간암, 자궁경부암, 대장암
- 의료수급권자 일반건강검진 : 270명

□ 기대효과

- 암 및 희귀난치성질환자 의료비지원으로 경제적부담 경감
- 조기검진 및 조기치료 유도로 환자 및 가족의 고통경감

생활습관병 예방 및 관리사업

고혈압 당뇨 고지혈증등 만성질환 조기발견 및 치료유도로 자기 관리능력을 함양하고 고위험군 대상 예방교육실시로 만성질환자 발생을 최소화함

□ 사업개요

- 사업기간 : 2012. 1월~12월
- 사업대상 : 30세이상 고위험군 20,000명
- 사 업 비 : 30,520천원(국비9%, 도비3%, 시비88%)
- 사업내용 : 생활습관병 조기발견 및 고위험군 관리

□ 2012년 추진계획

- 혈압·혈당측정 및 상담관리 : 20,000명
- 소규모대상 예방관리 교육 : 1,600회
- 만성질환 고위험군 예방교육 : 2,000명
- 생활습관병 예방관리 교육 : 30회
- 내소 진료환자 상담관리 : 상시
- 읍면지역 당뇨사업
 - 당뇨 전단계자, 정상자 추적검사 : 1,300명
- 시장상인 건강서비스(중앙·남부시장) : 170명

□ 기대효과

- 적정관리 및 적정치료 유도로 합병증 발생 억제
- 생활습관병예방관리 교육실시로 자기관리 능력 향상

맞춤형 방문건강관리사업

- 사업기간 : 2012. 1월 ~ 12월
- 사업대상 : 기초생활수급자, 차상위계층 등
- 사업비 : 366,920, (국비41%, 도비1%, 시비58%)
- 사업내용 : 취약계층 방문건강관리

□ 2012년 추진계획

- 취약가족의 건강관리 : 6,000가구
- 고혈압, 당뇨병환자관리 : 4,000명
- 65세 이상 노인성 질환관리(뇌졸중, 관절염 등) : 3,000명
- 집중관리환자 사례관리 : 700명
- 재가암환자 등록관리 : 320명
- 장애인 및 거동불편자 재활서비스 : 300명
- 경로당허약노인관리 : 2,000명
- 지역사회자원연계 : 1,600명
- 의료용품지원 및 소독서비스 제공 : 2,000건

□ 기대효과

- 취약가족 방문관리로 건강모니터링과 자가관리 능력향상
- 재가환자 의료용품 지속 제공으로 의료비 경감
- 허약 노인관리로 생활습관 변화유도

청소년 바른 건강생활교실 운영(특수시책)

- 건강 소외계층의 청소년에게 올바른 건강생활습관지도
- 운동지도, 영양, 금연, 절주교육으로 건강하게 자라도록 함

□ 사업개요

- 사업기간 : 2012. 1월 ~ 12월
- 사업대상 : 충주시 지역아동센터 청소년
- 사업비 : 10,000천원
- 사업내용 : 영양·금연·금주, 운동지도

□ 2012년 추진계획

- 대상 : 읍·면동 지역아동센터 4개소
- 운영방법 : 주 2회 8주간 운영
- 운영팀 : 1팀 6명
- 운영내용
 - 운동지도 및 건강생활실천교육
 - 영양지도 및 교육
 - 구강 및 정신보건교육 등

□ 기대효과

- 소외계층 청소년의 건강관리 기회부여
- 건강생활실천으로 식습관 및 운동 교정
- 자가 건강관리 능력제고

결혼이주여성 건강관리사업(특수시책)

국제결혼 이주 여성들에게 임신, 출산, 육아 교육 및 자조모임 지원과 보건소, 의료기관 이용 시 통역서비스를 제공하여 모성과 아동의 건강증진 및 건강한 가정생활 정착을 돕고자 함

□ 사업개요

- 사업기간 : 2012. 1월 ~ 12월
- 사업대상 : 결혼이주여성
- 사 업 비 : 9,840천원
- 사업내용 : 모자보건 및 통역서비스 제공

□ 2012년 추진계획

- 결혼이주여성 임신부등록 관리 : 100명
- 행복한 임신부교실운영 : 20회 /200명
- 결혼이주여성 집중사례관리 : 12명
- 결혼이주여성에게 통역서비스 제공 (중국·베트남)
- 구강관리, 영양플러스, 방문보건사업등 연계사업 추진

□ 기대효과

- 다양한 매체의 건강교육 및 지원으로 건강정보 제공
- 결혼이주 여성의 일자리 제공

285

노인우울증 및 치매예방관리사업(특수시책)

치매의 예방, 조기발견, 치료등 단계별 접근으로 치매로인한 가족간의 갈등을 최소화하여 노인의 건강증진을 도모하고 사회적비용을 절감하고자 함.

□ 사업개요

- 사업기간 : 2012. 1월 ~ 12월
- 사업대상 : 60세이상 노인
- 사업비 : 99,830천원 (국비50%, 도비15%, 시비35%)
- 사업내용 : 우울증 및 치매조기검진, 등록, 사례관리, 치매치료비지원

□ 2012년 추진계획

- | | |
|--------------------|----------|
| ○ 노인 우울증 및 치매 선별검사 | : 5,000명 |
| ○ 노인 우울증 및 치매 진단검사 | : 250명 |
| ○ 등록환자 사례관리 | : 300명 |
| ○ 치매환자 치료비지원 | : 200명 |
| ○ 예방교육 및 홍보 | : 12회 |
| ○ 우울증 및 치매예방 캠페인 | : 2회 |

□ 기대효과

- 노인 우울증·치매 인식 개선을 통한 조기검진 참여유도
- 노인 우울증·치매 조기발견 및 관리로 노인 가족간의 건강한 삶 유지
- 가족 갈등 해소로 경제적, 사회적 고통 경감